

الكفاءة التعليمية لمدرسي البرنامج المكثف لتعليم اللغة العربية
بجامعة مولانا مالك إبراهيم الإسلامية الحكومية مالانج
(دراسة مقارنة بين خريجي قسم التأهيل التعليمي وغيره)

رسالة الماجستير

هذه الرسالة تقدم إلى كلية الدراسات العليا جامعة مولانا مالك إبراهيم الإسلامية
الحكومية مالانج لاستيفاء شرط من شروط الحصول على درجة الماجستير
في تعليم اللغة العربية

إعداد

ريشا

رقم التسجيل : ١٣٧٢٠٠٠٢



إشراف :

١. أ.د. الحاج مهيمن الماجستير (١٩٥٦١٢١١٩٨٣٠٣١٠٠٥)
٢. د. أوريل بحر الدين (١٩٧٢٠٥٠٩٢٠٠٣١٢١٠٠٣)

قسم تعليم اللغة العربية

كلية الدراسات العليا

جامعة مولانا مالك إبراهيم الإسلامية الحكومية مالانج

يونيو ٢٠١٥

الكفاءة التعليمية لمدرسي البرنامج المكثف لتعليم اللغة العربية
بجامعة مولانا مالك إبراهيم الإسلامية الحكومية مالانج
(دراسة مقارنة بين خريجي قسم التأهيل التعليمي وغيره)

رسالة الماجستير

إعداد

ريشا

رقم التسجيل : ١٣٧٢٠٠٠٢



قسم تعليم اللغة العربية

كلية الدراسات العليا

جامعة مولانا مالك إبراهيم الإسلامية الحكومية مالانج

٢٠١٥

الكفاءة التعليمية لمدرسي البرنامج المكثف لتعليم اللغة العربية
بجامعة مولانا مالك إبراهيم الإسلامية الحكومية مالانج
(دراسة مقارنة بين خريجي قسم التأهيل التعليمي وغيره)

قائمة الرسوم البيانية

| | | |
|----|-------|--------|
| ٤٦ | | صورة ١ |
| ٤٨ | | صورة ٢ |
| ٤٩ | | صورة ٣ |
| ٥١ | | صورة ٤ |
| ٦٢ | | صورة ٥ |
| ٧٢ | | صورة ٦ |

إستهلال

كَمَا أَرْسَلْنَا فِيكُمْ رَسُولًا مِّنكُمْ يَتْلُوا عَلَيْكُمْ آيَاتِنَا
وَيُزَكِّيكُمْ وَيُعَلِّمُكُمُ الْكِتَابَ وَالْحِكْمَةَ وَيُعَلِّمُكُم مَّا
لَمْ تَكُونُوا تَعْلَمُونَ^١

^١ سورة البقرة ٢ : ١٥١

إقرار الطالبة

أنا الموقع أدناه، وبياناتي كالاتي :

الاسم : ريشا

رقم التسجيل : ١٣٧٢٠٠٠٢

العنوان : الكفاءة التعليمية لمدرسي البرنامج المكثف لتعليم اللغة العربية بجامعة

مولانا مالك إبراهيم الإسلامية الحكومية مالانج (دراسة مقارنة بين

خريجي قسم التأهيل التعليمي وغيره)

أقد بأن هذه الرسالة التي حضرتها لتوفير شرط للحصول على درجة الماجستير في تعليم

اللغة العربية، كلية الدراسات العليا بجامعة مولانا مالك إبراهيم الإسلامية الحكومية

مالانج تحت عنوان :

الكفاءة التعليمية لمدرسي البرنامج المكثف لتعليم اللغة العربية بجامعة مولانا

مالك إبراهيم الإسلامية الحكومية مالانج (دراسة مقارنة بين خريجي قسم التأهيل

التعليمي وغيره)

حضرتها وكتبتها بنفسي وما زورتها من إبداع غيري أو تأليف الآخر. وإذا ادعى أحد

استقبالا أنها من تأليفه وتبين أنها فعلا ليست من بحثي فأنا أتحمّل المسؤولية على ذلك،

ولن تكون المسؤولية على المشرف أو عميد كلية الدراسات العليا بجامعة مولانا مالك

إبراهيم الإسلامية الحكومية مالانج.

هذا، وحررت هذا الإقرار بناء على رغبتني الخاصة ولم يجبرني أحد على ذلك.

باتو، ٢٧ مايو ٢٠١٥ م



١٣٧٢٠٠٠٢

إهداء

لأبي (جمعاني) المحبوب الفاضل و أمي (مالينا) المحبوبة المحترمة
الذين علماني ورباني وأدباني أحسن تأديب وشجعاني وكأنا مصدر الإلهام في حياتي،
لأخي وأخواتي العزيز في قلبي (راسي، حرمينا، مرياتي، وأحمد جيلاني) وعلى جميع
عائلي، وخصوصا الى جدتي وجدتي من أبي (متوفى)
وجدتي وجدتي من أمي وعزيزي قلبي (ألم)

شكر وتقدير

الحمد لله الذي هدانا لهذا وما كنا لنهتدي لولا أن هدانا الله والصلاة والسلام على حبيب الله محمد صلى الله عليه و السلام و على اله وصحبه أجمعين، أما بعد :

فقد من الله على بالانتهاء من إعداد هذا البحث، و بالحمد والثناء فلك الحمد يا ربي حتى ترضى، على جزيل نعمائك وعظيم عطائك ويشرفني - بعد حمد الله تعالى - أن أتقدم بالشكر والتقدير والعرفان إلى الذين كان لهم فضل في إخراج هذا البحث إلى خيز الوجود ولم ييخل أحدهم بشيء طلبته، ولم يكن يجدهم إلا العمل الجاد المخلص. ومنهم :

١. المكرم الأستاذ الدكتور الحاج موجيا راهارجو الماجستير، مدير جامعة مولانا مالك إبراهيم الاسلامية الحكومية مالانج.
٢. المكرم الأستاذ الدكتور الحاج مهيمن الماجستير، عميد كلية الدراسات العليا جامعة مولانا مالك إبراهيم الاسلامية الحكومية مالانج. والمشرف الأول الذي أفادت الباحثة علميا وعمليا كثيرا ووجه خطواتها في كل مراحل إعداد هذا البحث منذ بداية فكرة البحث حتى الانتهاء منه، فله من الله خير الجزاء ومن الباحثة شكر وتقدير.

٣. المكرم الدكتور الحاج ولدانا ورغاديناتا الماجستير، رئيس قسم تعليم اللغة العربية كلية الدراسات العليا جامعة مولانا مالك إبراهيم الاسلامية الحكومية مالانج.

٤. الدكتور أوريل بحر الدين، المشرف الثاني فحقا يعجز لساني عن شكره وتقديره فقد قدم للباحثة كل العون والتشجيع طوال فترة إعداد هذا البحث فلم ييخل بعلمه ولم يضق صدره يوما عن مساعدة الباحثة وتوجيهها، وكان لتفضله بمناقشة هذا البحث

أكثر الأثر في نفس الباحثة، فله مني خالص الشكر والتقدير ومن الله عظيم لثواب
و جزاء.

٥. كما أتقدم بكل الشكر والتقدير إلى رئيس البرنامج المكثف لتعليم اللغة العربية
بجامعة مولانا مالك إبراهيم الإسلامية الحكومية مالانج وكل مدرس فيه.

٦. أبي و أمي الكريمين الذين ربياني صغيرا وهداني كبيرا لهما بعد الله تعالى فضل اتمام
هذا البحث وكان دعائهما المستمر خير معين لي في حياتي وخصوصا إلى مرشح
زوجي، الذي ساعد الباحثة حتى انتهى البحث.

٧. ولأشقائي ولزملائي وأصدقائي في جامعة مولانا مالك إبراهيم الإسلامية الحكومية
مالانج. وكل من أسهم في إخراج هذا العمل المتواضع إلى حيز الوجود ولو بكلمة
تشجيع، لهم جميعا خالص الشكر والتقدير والامنتان.

و الله ولي التوفيق

الموافقة والاعتماد من لجنة المناقشة

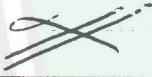
إن رسالة الماجستير تحت العنوان : الكفاءة التعليمية لمدرسي البرنامج المكثف لتعليم اللغة العربية بجامعة مولانا مالك إبراهيم الإسلامية الحكومية مالانج (دراسة مقارنة بين خريجي قسم التأهيل التعليمي وغيره)، التي أعدها الطالبة:

الاسم : ريشا

رقم التسجيل : ١٣٧٢٠٠٠٢

قد دافعت الطالبة عن هذه الرسالة أمام مجلس المناقشة ويقر قبولها شرطا للحصول على درجة الماجستير في تعليم اللغة العربية، وذلك في يوم الأربعاء ١٧ يونيو ٢٠١٥ م. ويكون مجلس المناقشة من السادات :

رئيسا مناقشا



الدكتور فيصل محمود آدم الماجستير

رقم التوظيف:

مناقشا أساسيا



الدكتور ولدانا ورغاديناتا

رقم التوظيف: ١٩٧٠٠٣١٩١٩٩٨٠٣١٠٠١

مشرفا مناقشا



الدكتور الحاج مهيمن الماجستير

رقم التوظيف: ١٩٥٦١٢١١١٩٨٣٠٣١٠٠٥

مشرفا مناقشا



الدكتور أوريل بحر الدين

رقم التوظيف: ١٩٧٢٠٥٠٩٢٠٠٣١٢١٠٠٣

اعتماد

مدير الدراسات العليا

الأستاذ الدكتور مهيمن

رقم التوظيف: ١٩٥٦١٢١١١٩٨٣٠٣١٠٠٥

محتويات البحث

| | | |
|----|-------|---------------------------------|
| أ | | صفحة الغلاف |
| ب | | صفحة الموضوع |
| ج | | موافقة المشرف |
| د | | إقرار الطالبة |
| هـ | | إستهلال |
| و | | إهداء |
| ز | | شكر وتقدير |
| ط | | مستخلص البحث باللغة العربية |
| ي | | مستخلص البحث باللغة الانجليزية |
| ك | | مستخلص البحث باللغة الاندونيسية |
| س | | محتويات البحث |
| ر | | قائمة الرسوم البيانية |
| ش | | قائمة الجداول |

الفصل الأول : الإطار العام

| | | |
|---|-------|----------------|
| ١ | | أ. مقدمة |
| ٣ | | ب. أسئلة البحث |
| ٤ | | ج. أهداف البحث |
| ٤ | | د. فروض البحث |

| | | |
|---|---------------------------|-----|
| ٤ | أهمية البحث | هـ. |
| ٥ | حدود البحث | و. |
| ٦ | تحديد مصطلحات البحث | ز. |
| ٦ | الدراسات السابقة | ح. |

الفصل الثاني : الإطار النظري

المبحث الأول : كفاءة المدرس

| | | |
|----|----------------------------|----|
| ١٠ | مفهوم الكفاءة | أ. |
| ١٢ | تصنيف كفاءة للمدرسين | ب. |
| ١٣ | المدرس والمحاضر | ج. |

المبحث الثاني : الكفاءة التعليمية لمدرسي اللغة العربية

| | | |
|----|--|----|
| ١٦ | الكفاءة التعليمية لمدرسي اللغة العربية | أ. |
| ١٧ | ١. يفهم خصائص الطلاب | |
| ١٨ | ٢. تصميم التعليم / تطوير المناهج الدراسية | |
| ١٩ | ٣. تنفيذ التعليم | |
| ١٩ | ٤. تطوير كفاءة الطلاب | |
| ٢٠ | ٥. الاتصال الفعال والعاطف مع الطلاب | |
| ٢٠ | ٦. التقييم والتقويم | |
| ٢١ | ب. وزارة التربية الوطنية عن كفاءة ا للمدرس | |

المبحث الثالث : المدرس

| | | |
|----|----------------------------|----|
| ٢٥ | معنى المدرس وحققيقته | أ. |
|----|----------------------------|----|

ب. أدور المدرس..... ٢٩

المبحث الرابع : مهنة المدرس

ج. شهادة خطية وتربيتها..... ٣٢

د. حرفانية المدرس..... ٣٣

هـ. الشروط المهنية للمدرس..... ٣٤

الفصل الثالث : ممنهجية البحث

أ. مدخل البحث..... ٣٧

ب. مجتمع البحث وعينته..... ٣٧

ج. متغيرة البحث..... ٣٨

د. أدوات جمع البيانات..... ٣٩

هـ. مصادر البيانات..... ٤٠

و. أسلوب تحليل البيانات..... ٤٠

الفصل الرابع: عرض البيانات وتحليلها

المبحث الأول: نبذة مختصرة عن تعليم اللغة العربية بالبرنامج المكثف جامعة مولانا مالك

إبراهيم الإسلامية الحكومية مالانج

أ. نشأته..... ٤٣

ب. إجراء التعليم..... ٤٣

ج. الرؤية والرسالة هذا البرنامج المكثف لتعليم اللغة العربية..... ٤٤

د. نظام البرنامج المكثف لتعليم اللغة العربية..... ٤٥

- هـ. أحوال المدرسين والطلاب..... ٤٩
- المبحث الثاني: الكفاءة التعليمية لمدرسي البرنامج المكثف لتعليم اللغة العربية بجامعة مولانا مالك إبراهيم الإسلامية الحكومية مالانج الخريجين قسم التأهيل التعليمي
- أ. أحوال تعليم اللغة العربية..... ٥٢
- ب. حساب الاحصائي والمائة..... ٥٣
- المبحث الثالث: الكفاءة التعليمية لمدرسي البرنامج المكثف لتعليم اللغة العربية بجامعة مولانا مالك إبراهيم الإسلامية الحكومية مالانج الخريجين من قسم غير التأهيل التعليمي
- أ. أحوال تعليم اللغة العربية..... ٦٣
- ب. حساب الاحصائي والمائة..... ٦٥
- المبحث الرابع: مقارنة الكفاءة التعليمية لمدرسي البرنامج المكثف لتعليم اللغة العربية بجامعة مولانا مالك إبراهيم الإسلامية الحكومية مالانج الخريجين بين قسم التأهيل التعليمي وغيره
- تحليل الاحصائية والنتيجة..... ٧٣
- المبحث الخامس: استراتيجية رئيس البرنامج المكثف لتعليم اللغة العربية لترقية الكفاءة التعليمية للمدرس
- أ. عرض البيانات عن كيفية ترقية كفاءة المدرسي اللغة العربية..... ٧٩
- ب. نتائج المقابلة عن استراتيجية لترقية الكفاءة التعليمية للمدرس... ٨٦

الفصل الخامس : الخاتمة

- ٨٧ أ. ملخص نتائج البحث
- ٨٨ ب. إقتراحات
- ٨٩ قائمة المراجع
- قائمة الملاحق
- السيرة الذاتية



قائمة الرسوم البيانية

| | | |
|----|-------|--------|
| ٤٦ | | صورة ١ |
| ٤٨ | | صورة ٢ |
| ٤٩ | | صورة ٣ |
| ٥١ | | صورة ٤ |
| ٦٢ | | صورة ٥ |
| ٧٢ | | صورة ٦ |

قائمة الجداول

| | | |
|----|-------|----------|
| ٤٨ | | الجدول ١ |
| ٤٨ | | الجدول ٢ |
| ٥٠ | | الجدول ٣ |
| ٥٣ | | الجدول ٤ |
| ٥٦ | | الجدول ٥ |
| ٥٨ | | الجدول ٦ |
| ٦٣ | | الجدول ٧ |
| ٦٦ | | الجدول ٨ |
| ٦٨ | | الجدول ٩ |

الفصل الأول الإطار العام

أ- مقدمة

المدرس هو العنصر المهم الذي يجب معالجته بشكل صحيح في تحسين نوعية التربية، لأن المدرس في السياق التعليمي له دور كبير واستراتيجي. إن المدرس له مشتغل بالوظيفة وبعثة ثقيلة حتى مهنة المدرس بنظر على العمل العظيم.

المدرس لديه واجبة متنوعة التي يتم تنفيذه بشكل كرس حياته لتربية، ومجالات المهنة والانسانية وكذلك المجتمع عنده التي تم المنصوص على القوانين المدرس والمحاضر أن أهمية من المدرس هو يربي ويوجه ويدرس ويدرب حتى في تقويم الطلاب.¹ المدرس أيضا يملك دورا مهما في تحديد الكميّة ونوعية التعليم حتى نهاية في تحسين نوعية التربية الوطنية. يعمل المدرس كالمدير لعملية التعليم، والقيام بدور المسهل الذي يسع أن يخلق تعليما فعاليا، وتطوير مواد الدراسة الجيدة وترقية قدرة الطلاب على الاستماع إلى الدروس وتمهر فيها الأهداف التربوية تحتاجونها لانجاز. هذا يطلب على تغييرات في فهم المعرفة التربوية للمدرس، وتطوير المناهج الدراسية، واستخدام طريقة التعليم، واستراتيجيات التعليم، والمواقف وخصائص المدرس في إدارة عملية التعليم.

المدرس له دور مهم في تقديم التربية، لأن المدرس يقادر سجل الشباب المغالث في قيادة الأمة. في تقديم التربية لابد لمدرس الكفاءة، التي تنظمها في قانون رقم ١٤ عام ٢٠٠٥ فصل ٨ عن المدرس والمحاضر، أن المدرس يجب عنده كميّة أكاديمية والكفاءة وشهادة التربية وصحة الجسد والروح وأيضا يقادر بوجود أهداف التربية الوطنية.

¹ Uyoh Sadulloh dkk, *Pedagogik (Ilmu Mendidik)*, (Bandung : Alfabeta, 2014), hlm. 202

لقد شرحت الكفاءة التي يجب عند المدرس في نظام وزير التربية الوطنية رقم ١٦ العام ٢٠٠٧ عن معيار الكمية الاكاديمية و كفاءة المدرس. الكفاءة الاساسية لابد عند المدرس هي الكفاءة التعليمية والكفاءة الشخصية والكفاءة الاجتماعية والكفاءة المهنية. الكفاءة التعليمية هي أمر مهم لدى المدرس، لأنها قدرة المدرس في نظري وتطبيق التعليم التي تعلق إلى الطلاب، ليفهم خصائص الطلاب وتطوير التعليم وأيضا تقييم وتقويم نتائج التعليم الطلاب.

من مشكلة عن كفاءة المدرس تلقى اهتماما خصوصا من حكومة إندونيسيا واجتماعية. ترى الحكومة أن الكفاءة التعليمية هي وسيلة مهمة في تنمية التربية. بل كثير من المدرس ليس مجاله الذي يدرّس اللغة العربية ويكون قادر على يدرّسها إلى الطلاب حتى وجدنا في الجامعات معظم من مدرسي الخريجين اللغة العربية وآدابها ليس من تعليم اللغة العربية بالطريقة التي تقدم لهم التدريب والندوات عن تعليم اللغة العربية بابتكار وفعالي ومتحمس ولا بملل. ومن ذلك يمكن ان تفعل لكن مدرس الذي يقادر في تعليم له الكفاءات عند القانون.

مكان البحث في البرنامج المكثف لتعليم اللغة العربية هو وحدة أكاديمية في جامعة مولانا مالك إبراهيم الإسلامية الحكومية مالانج، نتيجة الاجتهاد من الجامعة لديها الطلاب من قسمة متنوعة ايضا كفاءة متنوعة. يقوم في أغسطس ١٩٩٧ بخاصة يقدم نموذجا تعليميا الذي يستخدم طريقة حديثة وتعريف مشجعة على المبادئ^٢. هذا المكان مدرسه كثير من خريجي اللغة العربية وآدابها وأيضا من تعليم اللغة العربية.

² Makhi Ulil Kirom, PKPBA UIN Maulana Malik Ibrahim Malang, *Jadikan Bahasa Arab Mendunia*, <http://majalahpendidikanpena.wordpress.com/>, diakses pada tanggal 04 November 2014

من هذه المعلومات تريد أن تبحث الباحثة عن الكفاءة التعليمية لمدرسي البرنامج المكثف لتعليم اللغة العربية جامعة مولانا مالك إبراهيم الإسلامية الحكومية مالانج مقارنة بين خريجي قسم التأهيل التعليمي وغيره.

ب- أسئلة البحث

المشكلة الرئيسية هي في الكفاءة التعليمية لمدرسي البرنامج المكثف لتعليم اللغة العربية جامعة مولانا مالك إبراهيم الإسلامية الحكومية مالانج بين الخريجين قسم التأهيل التعليمي وغيره.

ومن هذه المشكلة الرئيسية تأخذ الباحثة أسئلة البحث :

١. كيف الكفاءة التعليمية لمدرسي البرنامج المكثف لتعليم اللغة العربية بجامعة

مولانا مالك إبراهيم الإسلامية الحكومية مالانج الخريجين قسم التأهيل التعليمي؟

٢. كيف الكفاءة التعليمية لمدرسي البرنامج المكثف لتعليم اللغة العربية بجامعة

مولانا مالك إبراهيم الإسلامية الحكومية مالانج الخريجين من قسم غير التأهيل

التعليمي؟

٣. كيف مقارنة الكفاءة التعليمية لمدرسي البرنامج المكثف لتعليم اللغة العربية

بجامعة مولانا مالك إبراهيم الإسلامية الحكومية مالانج بين الخريجين قسم التأهيل

التعليمي وغيره؟

٤. ما استراتيجية رئيس البرنامج المكثف لتعليم اللغة العربية لترقية الكفاءة التعليمية

بجامعة مولانا مالك إبراهيم الإسلامية الحكومية مالانج؟

ج- أهداف البحث

إن هذا البحث يهدف إلى ثلاثة أنواع هو :

١. معرفة الكفاءة التعليمية لمدرسي البرنامج المكثف لتعليم اللغة العربية بجامعة مولانا مالك إبراهيم الإسلامية الحكومية مالانج الخريجين قسم التأهيل التعليمي.
٢. معرفة كيف الكفاءة التعليمية لمدرسي البرنامج المكثف لتعليم اللغة العربية بجامعة مولانا مالك إبراهيم الإسلامية الحكومية مالانج الخريجين من قسم غير التأهيل التعليمي
٣. لوصف مقارنة الكفاءة التعليمية لمدرسي البرنامج المكثف لتعليم اللغة العربية بجامعة مولانا مالك إبراهيم الإسلامية الحكومية مالانج بين الخريجين قسم التأهيل التعليمي وغيره.
٤. لوصف استراتيجية رئيس البرنامج المكثف لتعليم اللغة العربية لترقية الكفاءة التعليمية بجامعة مولانا مالك إبراهيم الإسلامية الحكومية مالانج.

د- فروض البحث

فرضية اختيارية

توجد الفروق الكفاءة التعليمية لمدرسي البرنامج المكثف لتعليم اللغة العربية بجامعة مولانا مالك إبراهيم الإسلامية الحكومية مالانج بين الخريجين قسم التأهيل التعليمي وغيره.

فرضية الصفريّة

لا توجد الفروق الكفاءة التعليمية لمدرسي البرنامج المكثف لتعليم اللغة العربية بجامعة مولانا مالك إبراهيم الإسلامية الحكومية مالانج بين الخريجين قسم التأهيل التعليمي وغيره.

هـ - أهمية البحث

في هذا البحث فوائدة كثيرة منها

١. لتحسين ولترقية نوعية الكفاءة التعليمية للمدرس في مركز تعليم اللغة العربية عند الجامعة الإسلامية.
٢. هذا البحث يكون دليلا لكل البرنامج المكثف لتعليم اللغة العربية تلقي إهتماما خصوصا عن الكفاءة التعليمية للمدرس ومهنته.
٣. هذا البحث يكون دليلا للمدرس ليعين الكفاءة التعليمية في تطبيق عملية التعليم كي يكون فعاليا وابتكاريا.
٤. ثم للمراجع ولزائد المعرفة عن الكفاءة التعليمية ولترقيتها

و- حدود البحث

تركز الباحثة في هذا البحث بتحديد ما يتعلق بالموضوع والمكان والزمان هو :

١. الحد الموضوعي
- تحدد الموضوع هذا البحث في الكفاءة التعليمية لمدرسي البرنامج المكثف لتعليم اللغة العربية خريجي قسم التأهيل التعليمي وغيره.
- الكفاءة التعليمية لمدرسي البرنامج المكثف لتعليم اللغة العربية بتحديد عند وزارة التربية الوطنية على استعداد في تخطيط التعليم وتطبيق عملية التعليم وفي التقويم عملية التعليم الطلاب.
 - مدرس متخرج من قسم التأهيل التعليمي وغيره هو مدرس من البكالوريوس والماجستير الذي يدرس في البرنامج المكثف لتعليم اللغة العربية من قسم تعليم اللغة العربية وغيره.

٢. الحد المكاني

سوف تنفيذ الباحثة مكان البحث في البرنامج المكثف لتعليم اللغة العربية بجامعة مولانا مالك إبراهيم الإسلامية الحكومية مالانج.

٣. الحد الزماني

الحدود الزمانية لاجراء هذا البحث من العام الدراسي ٢٠١٤ - ٢٠١٥

ز- تحديد مصطلحات البحث

إن تحديد المصطلحات من هذا المبحث يعني :

١. الكفاءة التعليمية هي قدرة المدرس من حيث وزارة التربية الوطنية من الناحية إعداد تخطيط التعليم وعملية التعليم والتقويم عمليته.
٢. مدرسين متخرجين في قسم التأهيل التعليمي هم من البكالوريوس والماجستير في قسم تعليم اللغة العربية.
٣. مدرسين متخرجين في قسم غير التأهيل التعليمي هم من البكالوريوس في قسم الإقتصاد والماجستير في قسم تعليم اللغة العربية أو الآداب أوغير ذلك.
٤. إستراتيجية رئيس البرنامج هي كيفية لترقية الكفاءة التعليمية للمدرسي اللغة العربية.

ح- الدراسات السابقة

هذه الدراسات السابقة التي استفادت منها الباحثة وأيضا لزيادة المراجع،

وكشفت الباحثة من عدد البحث السابق في هذا المجال فيما يلي:

١. أوريل بحر الدين^٣

أ. موضوع البحث : تنمية الكفاءات التعليمية لمعلمي اللغة العربية في الجامعات الإندونيسية (دراسة الحالات المتعددة في مراكز تعليم اللغة العربية بجامعات مولانا مالك إبراهيم الإسلامية الحكومية بمالانج والمحمدية بمالانج ومالانج الحكومية).

ب. أهداف البحث : تهدف هذه الدراسة إلى وصف واقع الكفاءات التعليمية لمعلمي اللغة العربية في مراكز تعليم اللغة العربية وكيفية تنمية تلك الكفاءات التعليمية في تلك المراكز.

ج. منهجية البحث : استخدام الباحث في هذه الدراسة المدخل الكيفي ودراسة الحالات المتعددة، ويتم جمع البيانات بالمقابلة المكثفة والملاحظة المشتركة والوثائق.

د. نتائج البحث : من خطة التعليم يتميز معلمو برنامج دراسة العربية المكثفة فقط بتحقيق ذلك ولا يجدها في المركزين الآخرين. في تنفيذ بتحقيق ذلك بشكل جيد بما فيه من إدارة المواد، الفصل، واستخدام المداخل أو طرائق والأساليب المناسبة. في تقويم لتحسين تعليم اللغة العربية قد طبقوا ذلك وتكون تلك النتائج تغذية راجعة لتحسين مسيرة عملية التعليم وإعادة بناء المنهج وتحسين إعداد أدوات التقويم.

^٣ أوريل بحر الدين، تنمية الكفاءات التعليمية لمعلمي اللغة العربية في الجامعات الإندونيسية (دراسة الحالات المتعددة في مراكز تعليم اللغة العربية بجامعات مولانا مالك إبراهيم الإسلامية الحكومية بمالانج والمحمدية بمالانج ومالانج الحكومية)، رسالة الدكتوراه غير مطبوع، (مالانج : كلية الدراسات العليا قسم تعليم اللغة العربية، جامعة مولانا مالك إبراهيم الإسلامية الحكومية بمالانج، ٢٠١١).

٢. باكس موكتي نصراوي^٤

أ. موضوع البحث : الكفاءة المهنية لمدرس اللغة العربية وأثرها في نتائج تعلم

اللغة العربية (دراسة وصفية تقويمية في المدرسة الثانوية الإسلامية الحكومية الثانية بماديون).

ب. أهداف البحث : لمعرفة الكفاءة المهنية لمدرس اللغة العربية ولمعرفة أثر

الكفاءة المهنية لمدرس اللغة العربية في نتيجة التعلم باللغة العربية لطلاب.

ج. منهجية البحث : استخدام الباحث في هذه الدراسة المدخل وصفية تقويمية ويتم جمع البيانات بالمقابلة والإستبيان والوثائق.

د. نتائج البحث : أن الكفاءة المهنية لمدرس اللغة العربية تأثر إيجابيا على نتيجة التعلم باللغة العربية لطلاب.

٣. زين العارفين^٥

أ. موضوع البحث : تطبيق الكفاءة التعليمية والكفاءة المهنية لدى مدرسي

اللغة العربية بالمدارس المتوسطة الإسلامية بمنطقة رمانج جاوى الوسطى (دراسة وصفية تقويمية).

ب. أهداف البحث : لصانعي القرار ومديري وحدة التعليم عن الصورة الميدانية

حول إتقان المدرسين الكفاءة التعليمية والكفاءة المهنية وتطبيقهما على

أنشطة التدريس.

^٤ باكس موكتي نصراوي، الكفاءة المهنية لمدرس اللغة العربية وأثرها في نتائج تعلم اللغة العربية (دراسة وصفية تقويمية في المدرسة الثانوية الإسلامية الحكومية الثانية بماديون)، رسالة الماجستير غير مطبوع، (مالانج : كلية الدراسات العليا قسم تعليم اللغة العربية، جامعة مولانا مالك إبراهيم الإسلامية الحكومية بمالانج، ٢٠١٣)

^٥ زين العارفين، تطبيق الكفاءة التعليمية والكفاءة المهنية لدى مدرسي اللغة العربية بالمدارس المتوسطة الإسلامية بمنطقة رمانج جاوى الوسطى (دراسة وصفية تقويمية)، رسالة الماجستير غير مطبوع، (مالانج : كلية الدراسات العليا قسم تعليم اللغة العربية، جامعة مولانا مالك إبراهيم الإسلامية الحكومية بمالانج، ٢٠١١)

ج. منهجية البحث : استخدام الباحث في هذا البحث الوصفي التقويمي بالتقنية

المسحية، ولجمع البيانات بالباحث نفسه والاستبيانة والملاحظة والمقابلة.

بعدها نظرت الباحثة من الدراسات السابقة هناك منفرد بين بحثين قديمين، هذا

البحث تركز الباحثة عن الكفاءة التعليمية للمدرس بالدراسة المقارنة، لو في بحث الآخر

هناك كفاءة المدرس الكفاءة التعليمية والكفاءة المهنية لكن يبحث باحثون في تنمية

وتطبيق، بالبحث الوصفي والتقويمي وأيضا دراسة حالة متعددة. أما في هذا البحث تركز

الباحثة في كفاءة واحدة هي الكفاءة التعليمية لمدرسي البرنامج المكثف لتعليم اللغة

العربية بين الخريجين قسم التأهيل التعليمي وغيره.

الفصل الثاني الإطار النظري

المبحث الأول : كفاءة المدرس

أ- مفهوم الكفاءة

مشكل عن الكفاءة دائما يحصل على الاهتمام من قبل الحكومة والمجتمع عام ومن عالم التربية خاص. ترى الحكومة أن كفاءة المدرس هو وسيلة أهميّة في مخطّط بناء وتطوير الدول. لماذا لدى المدرس الكفاءة التعليمية ولا بد توجد إهتماما خاصا في التعليم، لأن هذه بدالبند الرمح المدرس في تحديد نوعية نفسه وأيضا من مسؤولية المدرس لتشكيل والكوادر نوعية ممتازة، بحيث يمكن مواصلة ولتشكيل مزيد من التقدم في التعليم مستقبل.

أن مفهوم من الكفاءة من قاموس أكبر اللغة الاندونيسية الكفاءة هي القدرة.^١ وفي كتابة سوريا أن تعريف الكفاءة هي "شيء التي تصف المؤهل أو الكفاءة شحص من نوعي وكمي" بمقصد :

١. كمؤشر الكفاءة لآظهار عمل التي المرصودة.

٢. تشمل إلى جوانب المعرفي والوجداني والسلوكي حتى تخطيط في تطبيقها.^٢

والمعنى من عبد المحيد هي "مجموعة العمل الذكاء التي المسؤولية الكاملة لآبد عند المدرس لشروط قادر على كل الواجب كمعلم" إذا تتعلق الى عملية التعليم التي لآبد مهر

¹ Tim Penyusun, *Kamus Besar Bahasa Indonesia, Cetakan Kedua Edisi Ketiga* (Jakarta : Balai Pustaka, 2002, hlm 584

² Janawi, *Kompetensi Guru Citra Guru Profesional*, (Bandung : Alfabeta, 2012), hlm 33

إلى تكريم بانضباط التربية.^٣ الكفاءة يمكن تعريف القدرة على المهارات قائم على المعرفة والمواقف والمهارات من الشخص المدرس الذي يتجسد في أدائه، ومن قانون RI رقم ٢٠٠٥/١٤ عن المدرس والمحاضر، الكفاءة هي مجموعة من المعارف والمهارات والسلوكيات التي يجب أن يفهم أو يملك عليه في أداء العمل المهنية.^٤

الكفاءة مصطلح يشوبه شئ من الخلط وعدم الوضوح وخاصة في المجال التربوي، يمكن تعريف الكفاءة بأنها " القدرة على إنتاج الخدمة أو تحقيق الهدف بأقل تكلفة، أن الكفاءة تشتمل على نوعين : كفاءة داخلية وهي التي تحقق فيها المخرجات أهداف المدرسة ووظائفها من خلال العمليات التي تمر بها المدخلات، وكفاءة خارجية وترتبط بمدى تحقيق مؤسسات التعليم لمتطلبات المجتمع وسوق العمل ومدى حكمها على خريج هذه المؤسسات.^٥

ومن نوع تعريف الخبراء ان كفاءة هي قادر وماهر مطلق لشخص المدرس، والقدرة من بعض المعرفي والوجداني والسلوكي وهذه كفاءة مطبق لتطبيق ويملك معيار ظاهر مناسب بمعيار الكفاءة وايضا القدرة على القيام بالأدوار والمهام المتعلقة بوظيفة عمل، وبالمعنى الضيق في مجال إعداد البرنامج تشتمل كفاءة ما على مجموعة من التصرفات الاجتماعية العاطفية، المهارات المعرفية، المهارات النفسية، والحسية الحركية التي تمكن من ممارسة وظيفة، نشاط، أو مهمة بدرجة من الإتقان تناسب أدنى متطلبات سوق العمل. واستعمل في البدالبند في ميدان العمل عندما كان الاهتمام منصب على تحقيق أحسن وأكثر إنتاج، باختيار العمال

³ Abdul Majid, *Perencanaan Pembelajaran Mengembangkan Standar Kompetensi Guru*, (Bandung : Rosyadakarya, 2007), hlm 4

⁴ Direktorat Jendral Pendidikan Islam Departeman Agama Ri, *Undang-Undang Dan Peraturan Pemerintah RI Tentang Pendidikan*, hlm 84

^٥ توصيات مؤتمر التعليم الجامعي بين الحاضر والمستقبل المنعقد بجامعة القاهرة مجلة العلوم التربوية، يوليو ١٩٩٣ ص ١٠٩ -

الذين تتوفر فيهم الكفاءات التي تناسب وظائف معينة (العامل المناسب في المكان المناسب).

ب- تصنيف الكفاءة للمدرسين

العنصر أهمية التي تجب معالجتها بشكل صحيح في تحسين نوعية التعليم هو المدرس، لأن المدرس في السياق التعليمي له دور كبير واستراتيجي. ان المدرس له يشتغل بالوظيفة وبعثة ثقيلة حتى مهنة المدرس بنظر على العمل العظيم.

عند قانون جمهورية إندونيسيا رقم ١٤ لسنة ٢٠٠٥، الفصل ٨ على المدرس والمحاضر إن "المدرس يجب أن يكون المؤهلات الأكاديمية والكفاءة وشهادات من المرابي، والصحة البدنية والروحية وكذلك القدرة لتحقيق أهداف التربية الوطنية". ثم الكفاءة لابد وجود عند المدرس بصرح تفصيل في وزير التربية الوطنية لجمهورية اندونيسيا الرقم ١٦ لسنة ٢٠٠٧ بشأن معايير التأهيل الأكاديمي والكفاءة المدرس. عن التنظيم أن هناك أربعة الكفاءات الاساسية التي يجب عند المدرس هو الكفاءة التعليمية والكفاءة الشخصية والكفاءة الاجتماعية والكفاءة المهنية من هذه أربعة الكفاءات في أداء المدرس.

وهناك تصنيف من كفاءة المدرس لابد عليه اربع كفاءات الأساسية كعامل التعليم وهو الكفاءة التعليمية والكفاءة الشخصية والكفاءة الإجتماعية والكفاءة المهنية.^٦ مقصودها عن كل الكفاءة للمدرسي يعني :

⁶ Sudarwan Danim, *Profesionalisasi dan Etika Profesi Guru*, (Bandung: Alfabeta, 2010, hlm

١. الكفاءة التعليمية ينقسم إلى سبعة أقسام هم يفهم طبيعة الطلاب، يقادر على نظرية التعليم وخصائص التعليم التي يربيه، تطوير المناهج الدراسية تتعلق بمادة التعليم، المنظم التعليم، تسهيل في تطوير كفاءة الطلاب، التواصل تعاطفا والمهذب، والتقييم والتقويم في عملية نتائج التعليم.
 ٢. الكفاءة الشخصية التي تشمل بشخصية قوية ومستقرة بلغ فكرته وحكمة وكرامة ونبيلة
 ٣. الكفاءة الاجتماعية ان لديها المجالات قادر على التواصل والتفاعل بفعالية مع الطلاب والمدرس الآخر والوالدهم والمجتمع
 ٤. الكفاءة المهنية التي تشمل إلى العلوم مناسب بقسم أو مرحل، اتقان النظام التعليم وطريقة العلوم.
- فبذلك هذه الكفاءة الأساسية التي يجب ان يملك على المدرس من كله سوف تظهر نوعية في عملية التعليم. كمثل ان المدرس اللغة العربية لابد عليه على اربعة الكفاءات الاساسية والمهم على الكفاءة التعليمية.

ج- المدرس والمحاضر

المدرس أو المعلم هو الذي يعلم في المدرسة أو المعهد العلمي والأدبي ومن خلاله يتم بناء شخصيات أبناء الوطن. يتم إعداد هؤلاء المدرسين في كليات التربية المتخصصة في كافة التخصصات العلمية والأدبية، ومدة الدراسة فيها أربعة سنوات يحصل بعدها الخريج على درجة البكالوريوس في التخصصات العلمية أو اللسانس في التخصصات الأدبية. ويصبح

الخريج مؤهلاً للتدريس في تخصصه بكفاءة دون غيره وينضم هؤلاء المدرسين إلى نقابة ترعى شؤونهم الوظيفية والاجتماعية هي نقابة المهن التعليمية، أو نقابة المعلمين.

المُحاضر أستاذ جامعي : - بضم الميم ، هو الشخص الذي يقوم بإعطاء المحاضرة للطلاب سواءً كان في الكلية أو الجامعة ، بشرط أن يكون حاصل على شهادة الدكتوراة أو الماجستير، ولكن إن لم يكن حاصلًا عليها فيسمى بمعلم أو مدرس^٧، ومن مهارة المدرس والمحاضر في تعليم

١ . سواء كان في شخصية

٢ . سواء كان في معرفة ومفهومه لتربية مهنية

٣ . يملك معرفة ومفهومه عن مجاله مناسبة به

٤ . يملك قدرة ومهارة في مهنته

من لا يعرف المدرس ؟ ولا أكثر ان يعرف من هو المحاضر. كل المجتمع يعرف عن المدرس من القرية أو المدينة وعدده أكثر من المحاضر. هناك مختلفة بين المدرس والمحاضر :

١ . من حيث عددهما

٢ . من حيث بشارتهما

٣ . ليس له المدرس مشروع بل المحاضر أكثر

٤ . مهنية مختلفة

ومن المعادلة بين المدرس والمحاضر هي :

⁷ <http://ar.wikipedia.org/wiki/مدرس> ومحاضر, diakses tanggal 26 mei 2015

١. من حيث المهمة النبيلة المساواة في القانون مدرس ومحاضر ٤٥. بالتساوي ان يكون

شخصية اسوة حسنة

٢. من حيث إعداد بالتساوي لتعليم لإعطاء العلوم والمعرفة

٣. الحصول على معلومات لتطويرهما في التعليم

نلخص ان المدرس والمحاضر متسويا في عملهما لتعليم، فقط من نطاق مختلف. ومن المعنى

اخذت الباحثة بالمدرس لان هناك معنا واسعا له



المبحث الثاني : الكفاءة التعليمية لمدرسي اللغة العربية

أ- الكفاءة التعليمية لمدرسي اللغة العربية

الكفاءة التعليمية هو اهم الكفاءات التي يجب أن يمتلكه المدرس، لأن هذه الكفاءة هي قدرة المدرس في اتقان عملية نظرية وتطبيق التعليم. الكفاءة التعليمية على الاقل تتعلق عن خصائص الطلاب، وقدرة نظرية التحكم، وتطوير المناهج وتصميم التعليم، وتسهيل التواصل الفعال التحريبية ومهذبا وينظم تقييم والاستفادة من نتائج لتعليم وغير ذلك.

عند قانون جمهورية اندونيسيا رقم ١٤ لسنة ٢٠٠٥، الفصل ٨ على المدرس والمحاضر إن "المدرس يجب أن يكون المؤهلات الأكاديمية والكفاءة وشهادات من المرابي، والصحة البدنية والروحية وكذلك القدرة لتحقيق أهداف التربية الوطنية". ثم الكفاءة لابد وجود عند المدرس بصرح تفصيل في وزير التربية الوطنية لجمهورية اندونيسيا فصل ٢٨ البند ٣ التنظيم الحكومية الرقم ١٩ لسنة ٢٠٠٥ بشأن معايير التأهيل الأكاديمي والكفاءة المدرس. عن التنظيم أن هناك أربعة الكفاءات الاساسية التي يجب عند المدرس هو الكفاءة التعليمية والكفاءة الشخصية والكفاءة الاجتماعية والكفاءة المهنية من هذه أربعة الكفاءات في أداء المدرس^٨.

الكفاءة التعليمية تخص أن تبحث عن تربية الطلاب، كلمة التربوية اصلها من كلمة يونان "pedos" بمعنى ولد و "agogos" بمعنى يوصل ويربي بالمعنى الحرفي هي خادم ولد في الزمان يونان عملهم يوصل الولد إلى المدرسة والمعنى القياس الكفاءة هي خبير ليربي الطفل

⁸ Empat Kompetensi Dasar Guru, <http://gurudanprofesionalisme.blogspot.com/>, diakses pada tanggal 10 Februari 2015

الى الهدف العيش.^٩ والمعني الآخر عن الكفاءة التعليمية هو مجموعة من القدرات والمهارات (*skill*) بتتعلق بالتفاعل التعلم بين مدارس و طلاب في الفصل. من بعضها مهارة المدرس في شرح المادة التعليم، ويعمل طريقة التعليم، يعطي الأسئلة، وإدارة الصف والتقويم.^{١٠} وفي كتابة جنوي الكفاءة التعليمية هو قادر المدرس عند النظري والتطبيق في التعليم.^{١١} ومن معيار الوطني معنا قادر لإدارة التعليم الطلاب التي فيها يفهمهم.

تلخص الباحثة من مفهوم الكفاءة التعليمية قدرة لفهم الطلاب في تنظيم التعليم الذي تعلم في فهم عن الطلاب فيها تطوير النفسية الطلاب ومن التعلم التعليمية فيها قدرة في تصميم وتنفيذ التعليم والتقييم عملية نتائج التعليم والتحسين المستمر وكيفية إدارة الصف لأن هذه الكفاءة هي الكفاءة الخاصة التي منفرد المدرس من المهن الأخرى.

في كتابة كوندار عن كفاءة التعليمية فيها مفهوم المدرس على خصائص طلابه، تخطيط وتنفيذ عملية التعليم، قائمة التقويم، وتطوير كفاءة الطلاب.^{١٢} وهناك سبعة الكفاءات التي لا بد واجب لمدرس وفقا بمعيار الوطني التربية كما يالي^{١٣}:

١. يفهم خصائص الطلاب

المدرس قادر على كتابة و استخدام المعلومات من حيث خصائص الطلاب يساعد في عملية التعليم فيه :

⁹ Uyoh Sadulloh Dkk, *Pedagogik (Ilmu Mendidik)* . . . hlm 2

¹⁰ M Saekhan Muchith, *Pembelajaran Kontekstual*, (Semarang : Rasail Media Group, 2008), hlm 148

¹¹ Janawi, *Kompetensi Guru Citra Guru Profesional* . . .hlm 65

¹² Kunandar, *Guru Profesional Implementasi Kurikulum KTSP dan Sukses dalam Sertifikasi Guru*, (Jakarta : Rajawali Pers, 2009), hlm 76

¹³ Suyanto & Asep Jihad, *Menjadi Guru Profesional Strategi Meningkatkan Kualifikasi dan Kualitas Guru di Era Global*, (Devisi Penerbit Erlangga : Esensi, 2013), hlm 41

١. يفهم الطلاب بينفع خصائص تطوير المعرفي
 ٢. بينفع خصائص شخصيتهم ويعرفهم كيفية المادة الإبداعية
 ٣. يعطيهم فرصة ليقادر مادة بمناسبة كفاءتهم
 ٤. باستخدام طريقة متنوعة لترقية دافعتهم في التعلم
 ٥. الاهتمام إلى الستجابة الطلاب لديهم لا يفهم المواد بتحسين تصميم التعليم
- التالي
٢. تصميم التعليم / تطوير المناهج الدراسية
- المنهج دائما التغيير وتنمية التربية وبالفهم التقليدي أن المنهج بمعنى الضيق يعني المواد الذي يجب تقديمه الى الطلاب لكن في معنى الآن كل ما يتعلق مع الطلاب إما من طريق، وسائل، مادة وغير. والمدرس قادر على إنشاء المنهج وفقا بأهداف أهمية المنهج وباستخدام خطط التدريس التي مناسب أهداف التعليم، ومدرس قادر على اختيار واعداد وتنظيم المواد التعليمية بمؤشر^{١٤} :
١. تستطيع عن تخطيط المقرر مناسب بالمنهج
 ٢. يفهم إطار التربية
 ٣. تطبيق نظري للتعلم والتعليم
 ٤. تحديد طريقة التعليم بأساس خصائص الطلاب
 ٥. تحديد كفاءة
 ٦. أنشطة التعلم المتنوعة

¹⁴ Janawi, *Kompetensi Guru Citra Guru Profesional* . . . hlm 75

٣. تنفيذ التعليم

تعلم يعني أفعال و سلوك الطالب معقدة بذلك عملية التعليم يحدث بفضل الطلاب الذين اكتساب شئ في بيئتهم لو كان هم كتقدير التعليم.^{١٥} الطلاب ليس احدا في تقدير عملية التعليم لكن أكثر كمحضر المدرس والطريق والوسائل والاهداف وغير ذلك بمؤشر تصميم التعليمية :

١. الاشراف على تنفيذ نشاط التعليم لمساعد في عملية التعلم الطلاب

٢. تنفيذ أنشطة التعليم التي تهدف الى مساعدة عملية التعلم لدى الطلاب

٣. تنفيذ التعليم المؤاتية والابتكار والفعالية

٤. تطوير كفاءة الطلاب

تطوير كفاءتهم الطلاب بالوسيلة وتحليل الكفاءة التعليمية لكل الطالب وتحديدهم عن طريق برنامج التعليم الذي مناسب اليهم تفعيل كفاءة الاكاديمية والشخصية :

١. تحليل على نتائج التعلم بأساس كل التقييم الطلاب لمعرفة دراجة لكل الطلاب

٢. تخطيط وتعمل عملية التعليم مناسبة بطلاب

٣. تعطي الاهتمام لكل فرد

٤. في تدوين قدرتهم ومهارتهم ومصالح وصعوبتهم في التعلم

¹⁵ Dimiyati dan Mudjiono, *Belajar dan Pem belajaran*, (Jakarta : Rineka, 2006), hlm 7

٥. الاتصال الفعال والعاطف مع الطلاب

في تعليم التواصل مهيم عند المدرس لينقل علومها الى الطلاب بكلام أو مكتوب والاتصال ايضا كألة ليوصل من الطاقة الى دماغ^٦ والمدرس ايضا له قدرة على تقديم استجابة كاملة ومناسبة الى تعليقات أو أسئلة الطلاب :

١. باستخدام أسئلة لمعرفة فهم الطالب وحافظ مشاركة الطلاب في تقديم الاسئلة المفتوحة الذي يطلب من الطلاب لإجابة مع أفكارهم ومعارفهم.

٢. لرد على أسئلة الطلاب واستماع واهتمام ويستجيبهم

تحليل ما مكتوب الكلاب على ما يعطيهم يتعلق عن المواد

٦. التقييم و التقييم

التقييم و التقييم هو عملية الاستخلاص وتفسير على الحقائق واصدار الاحكام الاساسي الذي مهنية ليأخذ على المعلومات عن الطلاب. التقييم أن تقوم بعض الطريق الإمتحان والملاحظ والكتابة والمنتج من نتائج الطلاب بخصائص التقييم والمناهج مناسب بالزمان التربية الأن. من مؤشر :

١. يرتب آلة التقييم بمناسبة اهداف التعليم كمثل خطط التدريس

٢. يقوم التقييم بطريقة مناسبة ثم تحليله

٣. المدرس يستفد نتائج التقييم على صياغة المواد التعليمية عند المستقبل

وفي قنون رقم ١٤ العام ٢٠٠٥ فصل ١٠ البند (١) عن المدرس والمحاضر لديهما

الكفاءة التعليمية، الشخصية، الاجتماعية والمهنية. أن الكفاءة التعليمية " قدرة على تنفيذ

¹⁶Janawi, *Kompetensi Guru Citra Guru Profesional* . . . hlm 89

التعليم الطلاب". والمعيار عند وزارة التربية الوطنية^{١٧} تسمى بالكفاءة الادارة التعليم فيها قدرة في تخطيط النظام التعليم وادارة عملية التعليم وقدرة على تقويم الطلاب.

ب- وزارة التربية الوطنية عن كفاءة تعليمية للمدرس

عند وزارة التربية الوطنية عن كفاءة للمدرس لاستعداد في تخطيط التعليم :

١. قادر على وصف الاهداف التعليم
٢. قادر على إختيار المادة
٣. قادر على تنظيم المادة
٤. قادر على إختيار الطريقة
٥. قادر على تحديد المصادر التعليم أو وسائله
٦. قادر على ترتيب ادوات التقويم
٧. قادر على تحديد الاسلوب التقويم
٨. قادر على تخصيص وقت

من هذا المعلومات هي العرض المدرسين بشأن نشاطات الطلاب يجب أن تنفذ مادام عملية التعليم فيها : تحديد الاهداف ووصف المادة وتصميم عملية التعليم واختار الوسائل وتخطيط التقويم.

¹⁷ Direktorat Tenaga Kependidikan Depdiknas, *Standar Kompetensi Guru*, (Jakarta: Depdiknas,2004), hlm 9

عند وزارة التربية الوطنية عن كفاءة التعليمية للمدرس في عملية التعليم :

١. افتتاح التعليم
٢. استعداد المادة
٣. استخدام الوسائل والطريق
٤. استخدام آلة العوارض
٥. استخدام اللغة لإتصال
٦. يحفز الطلاب
٧. ينظم عملية التعليم
٨. يتفاعل مع الطلاب بصريح
٩. يلخص التعليم
١٠. يعطي تغذية راجعة
١١. يعمل التقويم
١٢. إستخدام الوقت

في هذا تطبيق عملية التعليم لابد المدرس يقدر في نشاطه وتنمية فعالية الطلاب في التعليم بمناسبة على الأهداف التعليم. أن اساسي عملية التعليم هو يكون بيئة وحالة فعالية عند الطلاب من ناحية معرفتهم.

عند وزارة التربية الوطنية عن كفاءة التعليمية للمدرسي في التقويم عملية التعليم الطلاب :

١. قادر على إختار السؤال باساسي طبقة الصعوب
٢. قادر على إختار السؤال بأساسي طبقة الفرق

٣. قادر على تحسين السؤال غير صحيح
٤. قادر على فحص ورقات الاجوبة
٥. قادر على تفريق نتائج التقييم
٦. قادر على يدير وتحليل نتيجة التقييم
٧. قادر يوجه ويميل في تفسير حصيل التقييم
٨. قادر على يعين علاقة السؤال بمناسبة النتيجة
٩. قادر على تحديد دراجة تغير التقييم
١٠. قادر على خلاصة نتيجة الطلاب بالواضح
١١. قادر على ترتيب النظام لمتابعة العمل التقييم
١٢. تفرق قدرة الطلاب
١٣. قادر على يعين حاجة لمتابعة العمل التقييم
١٤. قادر على تنفيذ متابعة العمل
١٥. قادر على تقييم حصيل متابعة العمل
١٦. قادر على تحليل من متابعة العمل

هذه المعلومات منعكس من مؤشر : قدرة في تخطيط نظام التعليم وقدرة في تنفيذ التفاعل والادار عملية التعليم وقدرة في التقييم. واهمية الكفاءة التعليمية :

أ- لدى المدرس

- يستطيع أن يفهم الطلاب باستخدام المبادئ في تطوير معرفتهم
- يفهم المبادئ في تطوير شخصية الطلاب ويعكس في عملية التعليم

- قادر على التخطيط والتنفيذ في استراتيجية التعليم بمناسبة قدرة وخصائص
وحاجة الطلاب

ب- لدى الطلاب

عندما المدرس يفهم طلابه باستخدام على المبادئ في تطوير معرفتهم :

- الطلاب يستطيع أن تحقيق ما حاجتهم
- هم يملكون شجاعا عند تناقش وقدرة في حل المشكلة
- الطلاب أن تكون أكثر راحة في أنشطة التعليم



المبحث الثالث : المدرس

أ- معنى المدرس وحقيقته

كثير من كلمة المدرس وجدنا في مجالات وجرائد وصحوف منصب المدرس هو منصب مشرف ولديه مسؤولية كثيرة لأن المدرس هو قائد أساسي ويكون قوة مهيمة في تطوير العمل ومسؤولية الذي فيه.^{١٨} وايضا المدرس هو أول الانسان في يصنع الشابات الممتازة ولا بد للمدرس شخصية مفتوحة في التعليم فلا يكفي أن يلم المدرس بعلمه واسلوب تدريسه وغيرهما، إن لم يكن صاحب شخصية مرحة ودائما ابتسامة مشرقة ويدفع الطلاب ومحبوب. لأن هذه إحدى الطرائق ليسهل على إدارة الصف ثم تحقيق أفضل النتائج.^{١٩} ومن بعض لترقية النوعية التعليم لأن المدرس في السياق التعليمي له دور كبير واستراتيجي. إن المدرس له يشتغل بالوظيفة وبعثة ثقيلة حتى مهنة المدرس بنظر على العمل العظيم.

كل مدرس له خصائص وصفات تميز عن بقية المدرسين التي يشترك لترقية دافعية طلابه، من هذه الصفات : البشاشة والعدالة والقدرة والمهمة الكفالبند والإنجاز. لأن مدرسون هم الناس الذي كل صفتهم وعملهم مزيفة بمعنى هم يملك سحرة وهيبة حتى يجب ان يزيف من الطلاب.^{٢٠}

في كتالبند أسعد أحمد إلى خصائص المعلم أنه لا بد الحزم، والكياسة، والحكمة. اتصاف المعلم بالحزم يغرس في نفوس طلابه احترامه لجميع تصرفاته، ويجب على المعلم أن

¹⁸ Zainal Aqib, *Menjadi Guru Profesional Bersama Nasional*, (Bandung : Yrama Widya, 2009), hlm. 2

¹⁹ عبد الرحمن بن إبراهيم الفوزان، *إضاءات لمعلمي اللغة العربية لغير الناطقين بها*، (الرياض الطبعة الأولى، ٢٠١١)، ص ٢١

²⁰ Hamzah B. Uno, *Profesi Kependidikan Problem, Solusi, dan Reformasi Pendidikan di Indonesia*, (Jakarta : Bumi Aksara, 2012), hlm. 15

يدرك تمام الإدراك أن اتصاف المعلم بالشدة والقسوة ليس دليلا على قوة الشخصية والحكمة وذلك بحسن التصرف مع طلابه والقدرة على حل مشكلاتهم.^{٢١}

ومن هناك أن تعريف المدرس / المعلم / المحاضر يعني المدرس هو شخصية له مسؤولية في تربية الطلاب، وايضا يملك قادر في تخطيط النظام التعليم ويقادر في ترتيب إدارة الصف لكي الطلاب يستطيع ان يتعلم ويبلغ دراجة البلوغ وأهداف التعليم محصول عليه في عملية التعليم.^{٢٢}

من رأي آخر، المدرس هو المرابي له مسؤولية كبيرة لطلابيه، فإنه ليس فقط يربي ويدرس ولكن له دور ليعطي مشورة ويوجه ويدرب وتقييم ويقدر على يكون الأم الثانية بعد والدهم في البيت، ويكون أن يجعل الطلاب لموارد الإنسانية ذات جودة في يوم المستقبل للحياة المجتمع. المدرس له واجبة متنوعة التي يتم تنفيذه بشكل كرس حياته لتربية، ومجالات المهنة والإنسانية وكذلك المجتمع عنده النصوص على قوانين المدرس والمحاضر أن أهمية من المدرس هو يربي ويوجه ويدرس ويدرب حتى في تقويم الطلاب.^{٢٣}

والمدرس كبدا من والد الطلاب في بيتهم، يعطيهم سهل عند التعليم ويقدر في تطوير كفاءة الطلاب، فمن هذا لا بد المدرس^{٢٤} :

١. كوالدهم بصفة محبة عند الطلاب

٢. كصاحبهم يستطيع ان يشكو احساسا

^{٢١} أسعد أحمد جمعة، الوجيز في طرائق التدريس، ط ١، (سوريا دمشق-برامكة : دار العصماء، ٢٠٠٦) ص. ٨٦

^{٢٢} Hamzah B. Uno, *Profesi Kependidikan Problem, Solusi, dan Reformasi Pendidikan di Indonesia* . . .

^{٢٣} Uyoh Sadulloh Dkk, *Pedagogik (Ilmu Mendidik)* . . . hlm. 202

^{٢٤} Mulyasa, *Menjadi Guru Profesional Menciptakan Pembelajaran Kreatif dan Menyenangkan*, (Bandung : PT Remaja Rosdakarya, 2013), hlm 36

٣. كوسائل الذي يستعد ان يعطي سهلا ويخدمهم مناسب بكفاءتهم

٤. يعزز عاطفة معتقدة وشجاعة ومسؤلية وغير ذلك

يمكننا أن نلخص أن وجود المدرس مهم ليحظى بالاهتمام بجديا ليعين أن نوعية التربية. المدرس يجب أن يستبطن على نفسه، ونوعية المدرس ينبغي أن يحسن بشكل مستمر وفقا من الزمان. بقصد جودة التربية تمكن في ترقية إذا كان المدرس لديه معايير الكفاءة وفقا للواجبات والمسؤوليات. لأن الكفاءة هي صهر من المعارف والمواقف والمهارات المطبقة على الفعل. بمعنى أخرى أن كفاءة هو صهر من المعارف والمهارات والقيم والمواقف واضحة في العادة من التفكير والعمل في واجباته.^{٢٥} الكفاءة أشد من من المعرفة والمهارات فقط بل يشمل على القدرة لتلبية مطالب مجّمع مع وصف وتحركية الموارد النفسي والاجتماعية في سياق معين.

نجاح العملية التعليمية الى مدرس نفسه، رب مدرسقدير يستطيع أن يتغلب على ما عسى أن يكون في مدرسته وغيرها من نقص أو قصور فيحصل من تدريسه على أحسن النتائج.^{٢٦} لكن ليس كل فرد صالحا لأن يتولى على مسؤوليته وله الأمانة، بل ينبغي لمن يتصدى لهذه المهمة أن يتحلى بصفات نذكر منها :

١. الصفات العقلية

لابد لمدرسي على هذا الخصائص العقلية المطلوبة هي : الذكاء لابد له يصل إلى مستوى خاص في التحصيل العلمي وهو مستوى لايمكن بلوغه في المواد المدرسية

²⁵ Muhammad Rohman & Sofan Amri, *Strategi & Desain Pengembangan Sistem Pembelajaran*, (Jakarta : Prestasi Pustakaraya, 2013), hlm. 183

^{٢٦} محمود على السمان، التوجيه في تدريس اللغة العربية، (القاهرة : دار المعارف، ١٩٨٣) ص ١٤-١٧

المختلفة بدون الذكاء، إلمامه بمادته وبما يجد فيها من نظريات، واستعداد طبيعي للمهنة وذكاء فطري أنه حسن التصرف في التخطيط والتنفيذ والتقييم والتقييم وفيما يعرض له من مشكلات وغيرها ثم المدرس يحتاج إلى أكثر من مادة تخصصه وإلى الثقافة وعلم النفس ليفهم ويعطي الفائدة منه الطلاب فلا بد دراسا ممتازا لكي يكون مدرسا ممتازا.

٢. الصفات الخلقية

الأخلاق تعلم بالقدوة أكثر مما تعلم بالوعظ والحفظ وايضا سبيل المجد ودعامته ولن تقوم قائمة لأمة انحلت بها عرى الاخلاق.

٣. الصفات الاجتماعية

لقد مضى العهد الذي كان فيه فقيه هو المدرس ولا بد لمدرسي على درالبند بما يدور في بيئته ومجتمعه وعالمه لأن مستميرا مطالعا على الوقيع الجارية الحولة وفي داخل وخارج وطنه لأن علق بين المدرس والطالب علقا تعمقا يعطف عليهم ويقدر ظروفهم ويعينهم على حل مشكلاتهم.

٤. الصفات الجسمية

لا يستطيع المدرس القيام بوظيفته اذا ليس فيه الجسمية، أن يكون المدرس متصفا بكل الصفات الجسمية التي تعينه على أداء وظيفته، ويكون سليم الصحة حاليا من الضعف والامراض وفياض النشاط وحسن الزرى نظيفا منظما وغير ذلك.

٥. الصفات المهنية

يكون المدرس دارسا لعلم التربية وعلم النفس ولطرق التدريس الخاصة بمادة التخصص وكيفية توجيه نشاط الطلاب واكتسابهم الخبرات المختلفة

ب- أدوار المدرس

كما ذكرنا ان وظيفة المدرس هي التربية والمدرس مرب، ونائب عن الوالدين وايضا عن المجتمع الذي عهد عليه ان يربي الصغار من أبنائه حتى يصيروا مواطنين صالحين.^{٢٧} المدرس له واجبة متنوعة التي يتم تنفيذه بشكل كرس حياته لتربية، ومجالات المهنة والانسانية وكذلك المجتمع عنده التي تم المنصوص على القوانين المدرس والمحاضر أن أهمية من المدرس هو يربي ويوجه ويدرس ويدرب حتى في تقويم الطلاب.^{٢٨} المدرس أيضا يملك دورا مهما في تحديد كميّة ونوعية التدريس به حتى نهالبند في تحسين نوعية التربية الوطنية. يعمل المدرس كمدير لعملية التعليم، والقيام بدور المسهل الذين يسعون إلى خلق عملية تعليمية فعالة، وتطوير مواد الدراسة الجيدة وترقية قدرة الطلاب على الاستماع إلى الدروس وتمهر فيها الأهداف التربية تحتاجونها لإنجاز. هذا يطلب على تغييرات في فهم معرفة التربية المدرس، وتطوير المناهج الدراسية، واستخدام طريقة التعليم، واستراتيجيات التعليم، والمواقف وخصائص المدرس في إدارة عملية التعليم.

^{٢٧} صالح عبد العزيز و عبد العزيز عبد المجيد، التربية وطرق التدريس، (القاهرة : دار المعارف بمصر، جزء الأول) ص ١٦١

^{٢٨}Uyoh Sadulloh Dkk, *Pedagogik (Ilmu Mendidik)*. . . hlm. 202

دور المدرس كما سيتم تحديد خصائص الطلاب بالإيمان والاخلاق الكريم والمستقل والمفيد للدين والوطن والامة.^{٢٩} لأنه مطلوب من المدرس أن ينظم عملية التعليم باحسن وكذلك إطار تطوير التربية. المدرس لديه وظائف ودور استراتيجي في تطوير التربية، وبالتالي تحتاج إلى تطوير كمهنة كريمة. القانون رقم ١٤ لسنة ٢٠٠٥ بشأن المدرس والمحاضر الفصل (٤) يؤكد أن المدرس وكيل التعليم وظيفه لتحسين نوعية التربية الوطنية.

يفهم من شرح السابق المدرس لديه ذو فضل كبير لعمله في شكل الطلاب وهذا عمل غير سهل في التطبيق إذا لدينا ما عند الكفاءة، لأن المدرس :

١. كمربين
- المدرس كمربي لا بد له يملك كفاءة جيدة لطلابه أن تكون المدرس قدوة صالحة في حياتهم
٢. كمعلمين
- تتعلق بهذا يعني المعلم واجب عليه ان تشرح شئ ولا بد يعمل شئ واضحاً الى طلابه وماهر في إتمام كل مشكلة
٣. كمشرف
- يعني مشرف في حياتهم الذي بإساس إلى معرفة وخبرة
٤. كمدرّب

الطلاب متدرّب لاكتشف أنفسهم ما الذي يريدون أن يعرفهم

²⁹ Syaiful Sagala, *Kemampuan Profesional Guru Dan Tenaga Kependidikan*, (Bandung : Alfabeta, 2013), hlm.13

٥. كمستشار

لابد لمدرس تعريف عن السلوكي، والنفسي والعقلي الطلاب ليمشي وظيفته.
 المدرس اللغة العربية غير مختلف من المدرس الآخر، يكون مدرسا لابد له الكفاءة في
 دراسة اللغة العربية. اللغة العربية تعليمها صعبة عند رأي الطلاب. فالمدرس وجب عليه أن
 يملك كفاءة خاصة في تعليمها. وتأثير عند كفاءة المدرس هي خلفية التربية.
 على أحسن مدرس اللغة العربية يعني من البكالوريوس لأنها ليس فقط من علوم اللغة
 العربية بل ايضا من علوم التربية فيه تعليم واستراتيجية ووسائل وايضا معارف عن كيفية
 ترتيب خطة المقرر وخطة التدريس وأنواع منهج الدراسية.

المبحث الرابع : مهنة المدرس

أ- شهادة خطية وتربيتها

مناسبة بتنظيم الوزاري رقم ١٩ سنة ٢٠٠٥ بخصوص في فصل ٢٩ حتى ٣٤ أن كل المدرس لابد ان يملك المؤهل وخلفية تربية وشهادة المهنية.

المثال في فصل ٣١ البند ١ إلى ٣٠٣ كما يلي :

(١) المدرس في تربية عالية على الأقل يملك المؤهل التعليمي :

أ. خريجين من الدبلو-٤ أو البكالوريوس لنظام الدبلوم

ب. خريجين من الماجستير لنظام البكالوريوس

ج. خريجين من الدكتور لنظام الماجستير

(٢) إلا المؤهل التعليمي، المراد في البند ١ (أ) أن تربية لنظام المهنية لابد ان يملك

شهادة الكفاءة مناسب على درجة ومجاله المدرس الذي درسها في الجامعة

(٣) إلا المؤهل التعليمي، المراد في البند ١ (ب) أن تربية لنظام المهنية لابد ان يملك

شهادة بعد من بكالوريوس مناسب بدرجة ومجاله المدرس الذي درسها في

الجامعة وأيضا في فصل ٣٣ البند ١ و ٢ :

١. تربية في البرنامج الخاص وتدريب المهارة لابد ان يملك المؤهل والكفاءة على الأقل

مناسب بالشروط

٢. المؤهل والكفاءة، المراد بالبند ١ يتبع غلى تطور^{٣١} BSNP وتنظيم الوزاري

³⁰ Peraturan Pemerintah Republik Indonesia No 19 Tahun 2005 Tentang Standar Nasional Pendidikan, hlm 25

³¹ Badan Nasional Sertifikasi Profesi

ومجال التعليم في شهادة المدرس هي تعليم الذي يملك له مناسب بكفاءة المدرس وايضا بمهنيته عند شهادة تربية. لابد لمدرس لديه أن يثبت مجالته وكفاءته وقدرته. واجب أن يعرف عن هذه شهادة سوف تتواصل عندما المدرس يدرس. نقل المدرس لابد متسأوقا باختياره بطريقة احترافية، لأنه لابد ان يدرس التعليم أو المواد مناسب بالمهنية.^{٣٢}

ب- حرفانية المدرس

حرفانية المدرس احد العمل لابد ان يدوامه وهذا العمل بشرط معرفة أو مهارة خاصة وجدها من تربية الأكاديمي المكثف.^{٣٣} مهنة المدرس لابد أن تملك :

١. مؤهل التربية
٢. مهنة كاملة
٣. قدرة الإتصال مع الآخري هي الطلاب
٤. روح الابتكار وعمل منتج
٥. تعهد وروح العمل لترقية المهنة
٦. تطوير نفسه بوصيلة الانترنت والكتاب والندو وغير ذلك

بهذه الشروط فالعمل المدرس ليس *Knowledge Based* بل *Competency Based* لتأكيد على واجبته كامل.^{٣٤} المدرس المهني هو العوامل في المحدادة عملية التعليم ووجدتها ليجعل المدرس

هو هيئة مستقلة التي تشكل الحكومة على أساس القنون رقم ١٣ سنة ٢٠٠٣ عن شؤون القنونات العاملة ليكفل وجدة الكفاء واعتراف العمل لكل مجالات المهنية في اندونيسيا بعملية الشهادة

³² Pemerintah Provinsi Jawa Timur Dinas Pendidikan, *Linierisasi Ijazah dan Sertifikasi Pendidikan*, (Surabaya 15 Januari 2014), hlm 3

³³ Kunandar, *Guru Profesional, Implementasi, Kurikulum Tingkat Satuan Pendidikan dan Sukses Sertifikasi Guru*, (Jakarta : Rajawali Perss, 2011), hlm 45

المهني، ينبغي أن تكون قادرة على تحديد نفسه وتفعيل نفسه بالقدرة والقواعد المدرسين المهنية. وقال السنوسي على ستة الافتراضات في أساسية مهنة المدرس من مجال التعليم وهي :

١. إن رهنا التعليم هو إنسان لديه المعرفة والقدرة، والعواطف، والمشاعر ويمكن تطويره وفقا بكفاءته

٢. ويتم التربية بقصد وبطريقة معرفة التي تهدف إلى التربية، ثم يصبح التربية المعيارية ملزمة المعايير والقيم بالعام والوطني والمحلي، التي تكون مرجعا التربية وطلاب وادلة التعليم

٣. نظريات التربية هي الافتراضي الجواب في الاستجابة لمشاكل التربية

٤. التربية ينطلق من افتراض أن البشر أحسن للتطوير

٥. الأساسية للتربية في عمليتها، هي الحالة التي يكون فيها حوار الطلاب مع المدرسين

٦. غالبا ان تكون متخيرا بين الأهداف الرئيسية في تربية ، ويجعل الناس من ناحية الجوهرية لتغيير أو تحقيق شيء

ج- الشروط المهنية للمدرس

عند القانون رقم ١٤ سنة ٢٠٠٥ عن المدرسين والمحاضرين الفصل ١٠ ذكر أن

كفاءة المدرس هناك الشروط والخصائص لعمل مهنتهم هو :

١. العمل المهني ستحدد إلى خبرة معينة في مجال معين مناسب بالمهنة

³⁴ Kunandar, *Guru Profesional, Implementasi, Kurikulum Tingkat Satuan Pendidikan dan Sukses Sertifikasi Guru* . . . hlm 7

٢. درجة القدرات والخبرات مهنة المدرس على أساس الخلفية التربوية المعترف بها
٣. يملك أن يكون لها تأثير اجتماعي، حتى أن مجتمعون لديهم حساسية على أي آثار

عمله في المهنة

لأن هذه الشروط أن تعليم اللغة العربية في العملية التعليمية عن العربية، أو عملية مراجعة للغة العربية. المدرس عند في تدريس اللغة العربية ليس فقط كأداة، لكن يجب عليه إعطاء تفاهم إلى لطلاب حول جميع العلوم المتعلقة باللغة العربية. كما أن المعروف على أربعة مهارات هي إستماع، كلام، قرأة وكتاب. والوسيلة التي تنقل مهارة الكلام هي الصوت عبر الاتصال المباشر بين المتكلم والمستمع. أما مهارتا القراءة والكتابة، فوسيلتهما الحرف المكتوب . ويتحقق الاتصال بهاتين المهارتين، دون قيود الزمان والمكان .ومن ناحية أخرى يتلقى الإنسان المعلومات والخبرات، عبر مهارتي الاستماع والكلام، ومن هنا تعدان مهارتي استقبال، ويقوم الإنسان عبر مهارتي الكلام والكتابة ببث رسالته، بما تحويه من معلومات وخبرات، ولهذا السبب، سميتا مهارتي إنتاج . ويلاحظ أن الإنسان يحتاج إلى رصيد لغوي أكبر، وهو يمارس الاستماع والقراءة، على حين أنه يحتاج إلى رصيد أقل من اللغة، وهو يمارس الكلام والكتابة. على هذه المعلومات لابد المدرس يملك كل العلوم من اللغة العربية الكفاءة المهنية لها تصنيف الواجبات لمهنيته كما يلي :

١. مهارة في تخطيط التعليم

العمل الرئيسي للمدرس في مهارة تخطيط التعليم في فهم أهداف التعليم، ومعرفة سلوك الطلاب، وتحديد خصائص الطلاب، وصياغة الأهداف التعليم، والآخرين في خطة التدريس

٢. مهارة في تنفيذ التعليم

هناك ثلاثة أنشطة أساسية في تنفيذ التعليم :

- مفتوح التعليم
- إدارة أو عملية التعليم
- اختتام

في إدارة أنشطة التعليم تستخدم المواد ومجموعة الوسائل والمصادر والعوامل الأخر

٣. مهارة في تقويم التعليم

لأداء تقويم التعليم لدى المدرس فهم منهجية تقويم التعليم، منها :

- أسلوب وأدوات التقويم
- خصائص التعليم جيد
- شكل وأنواع الإختبار
- مهارة في إعطاء النتيجة
- حصائيات تتعلق بتقويم
- وكذلك تنفيذ علاجية التعليم

الفصل الثالث

منهجية البحث

أ- مدخل البحث

إن هذا البحث يستخدم المدخل الكمي بالدراسة المقارنة بصفة الوصفية، لاكتشاف العوامل والظروف التي تصاحب حدثا معيناً أو واقعة بعينها،^١ استخدم هذا البحث بالعدد والأرقام والرموز المتعلقة بتحليل الاحصائي (Statistik).^٢ ثم إلى الكيفي ليكمل البيانات البحث.

دراسة مقارنة هي دراسة وصفي لبحث الاجابة على أساس المسبب بتحليل العوامل أسباب أو ظهور ظاهرة معينة.^٣ حين تحلل وتقرن الكفاءة التعليمية من قسم تعليم اللغة العربية وليس من قسم تعليم اللغة العربية، ثم لتأكيد هذا البحث عن الكفاءة التعليمية تستخدم الباحثة إلى الدراسة الارتباطية، لمعرفة تأثير الكفاءة التعليمية على انجاز الطلاب.

ب- مجتمع البحث وعينته

إن هذا البحث مجتمعه كل مدرس اللغة العربية متخرج من التأهيل التعليمي وغيره بالبرنامج المكثف لتعليم اللغة العربية جامعة مولانا مالك إبراهيم الإسلامية

^١ رجاء وحيد دويدري، البحث العلمي أساسيات النظرية و ممارسته العملية، (بيروت : دار الفكر المعاصر، ٢٠٠٠) ص

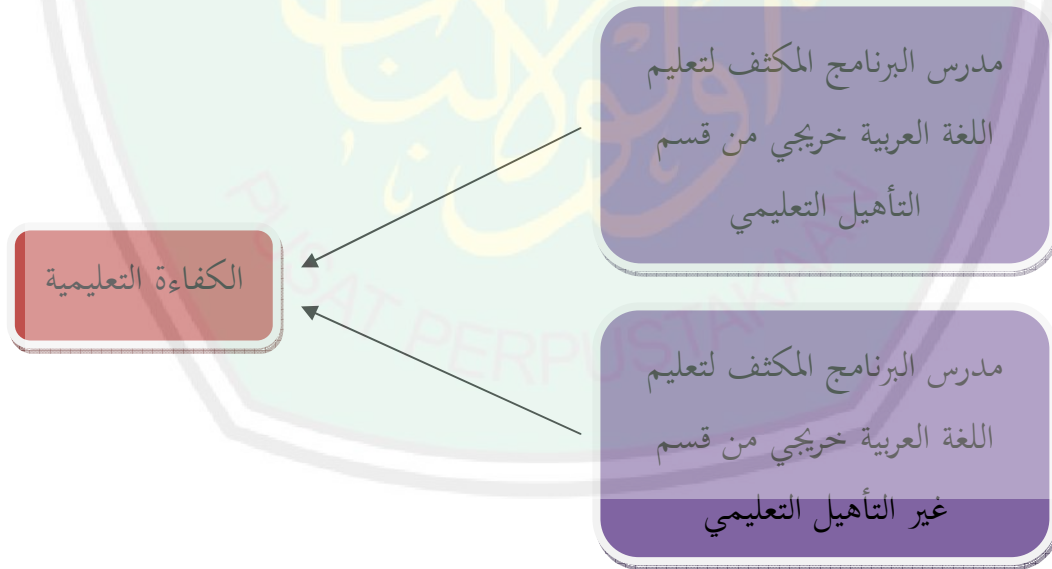
^٢ Saifuddin Azwar, *Metode Penelitian*, (Yogyakarta : Pustaka Pelajar, 1999), hlm. 5

^٣ Nazir, *Metodologi Penelitian*, (Bogor : Ghalia Indonesia, 2005), hlm. 58

الحكومية مالانج لأن مجتمع البحث هو كل الذي يكون أهداف البحث بخصائص متسوي من الناس والحدث والوقت والمكان وغير ذلك من الدراسة.^٤ والعينة هي من بعض المجتمع البحث الذي يجعله أهداف البحث.^٥ وبعبارة أخرى إن ينة هي تتم اختيار العناصر المجتمع على أساس رزيلة.^٦ وأخذت الباحثة من هذه العينة باستخدام *Porposive Sampling*، هذه العينة بطريقة التقدير واعتبار أو اهداف معرف البحث.^٧

ج- متغيرة البحث

إن هذا البحث متغيرته من حيث المقارنة والكفاءة التعليمية ويفرق سوكردي المتغيرة على نوعين أول المتغيرة المؤثرة والمأثورة.^٨ وتكون متغيرة هذا البحث على الآتي :



⁴ Suharsimi Arikunto, *Prosedur Penelitian, Suatu Pendekatan Praktik* (Jakarta : Rineka Cipta, 2002), hlm. 132.

⁵ Hamid Darmadi, *Metode Penelitian Pendidikan*. (Bandung, Alfabeta, 2011), hlm. 14

⁶ Sudarwan Danim, *Metode Penelitian Untuk Ilmu-ilmu Perilaku*, (Jakarta, Bumi Aksara, 2004), hlm. 89.

⁷ Sugiyono, *Metode Penelitian Pendidikan Pendekatan Kuantitatif, Kualitatif, dan R&D*, (Bandung : Alfabeta, 2013), hlm. 124

⁸ Sukardi, *Metodologi penelitian pendidikan*, (Jakarta : Bumi Aksara, 2008), hal. 179

د- أدوات جمع البيانات

١. ملاحظة

تستخدم الباحثة بالملاحظة المباشرة تتعلق بتطبيق عملية التعليم المدرس للحصول على صورة حقيقة عن الكفاءة التعليمية. لأن الملاحظة يعنى قياس البيانات رصد وتسجيل بالترتيب لدى تركيز في البحث.^٩ والباحثة نفسها إلى الميدان البحث لاكتشاف ولتوجد اجابة من مشكلات البحث عن الكفاءة التعليمية لمدرسي اللغة العربية باستخدام Checklist مقياس Rating Scale باعطاء الأرقام على الاجابة.^{١٠} بطريقة المقابلة المباشرة إلى الطلاب الذي يعرف كيفية المدرس يدرس اليهم لأن هناك حدث حقيقة منهم، باستخدام المؤشرة عن الكفاءة التعليمية من وزارة التربية الوطنية .

٢. مقابلة

طريقة مقابلة هي الطريقة التي تستعملها الباحثة لحصول المعلومات الكاملة لوصف عن الكفاءة التعليمية لمدرسي البرنامج المكثف لتعليم اللغة العربية لأن المقابلة هي الطريقة الرئيسية المستخدمة في هذه البحوث لاكتشاف وتأکید في حدث أو نشاط البحث.^{١١} هذه مقابلة إلى المدرس عن كفاءته.

٣. وثيقة

تستخدم الباحثة لنيل على المعلومات عن مدرس اللغة العربية بالبرنامج المكثف لتعليم اللغة العربية بين خريجي قسم التأهيل التعليمي وغيره وأيضا سيرة البرنامج.

⁹ Suharsimo Arikunto, *Prosedur Penelitian, Suatu Pendekatan Praktik* . . . hlm. 272

¹⁰ Sugiyono, *Metode Penelitian Pendidikan Pendekatan Kuantitatif, Kualitatif, dan R&D* . . . hlm. 141

¹¹ Uhar Suharsaputra, *Metode Penelitian Kuantitatif, Kualitatif, dan Tindakan*, (Bandung : PT Refika Aditama, 2014), hlm. 213

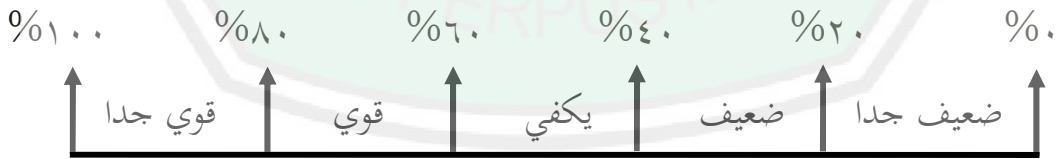
هـ - مصادر البيانات

مصادر البيانات في هذا البحث وجدته من الطلاب ويجمعه على قسمين هو الأساسية والثانوية.^{١٢} وفي هذا البحث أن مصادر البيانات التي سيتم الحصول عليه هو:

١. البيانات الأساسية هي تحصلها من مكان البحث البرنامج المكثف لتعليم اللغة العربية بالملاحظة المباشرة والمقابلة عن كفاءة تعليمية.
٢. البيانات الثانوية هي تحصلها من الآخري تتعلق بالكفاءة التعليمية لمدرسي اللغة العربية في البرنامج المكثف لتعليم اللغة العربية.

و- أسلوب تحليل البيانات

بعد جمع البيانات ووجدت الباحثة الحاصلات منه ثم إلى تخطيط تحليل البيانات و تفسيرها. وقبل معرفة مقارنة الكفاءة التعليمية لمدرسي البرنامج المكثف لتعليم اللغة العربية تستخدم الباحثة بأسلوب التحليل الاحصائي وهو ^{١٣} T-test تستخدم الباحثة المعيار لمعرفة مائة الكفاءة التعليمية عند ردوان^{١٤} :



ثم لمعرفة عن مقارنة الكفاءة التعليمية لمدرسي اللغة العربية بطريقة الحساب كما

يلي :

¹² Moh Ainin, *Metodologi Penelitian Bahasa Arab*, (Surabaya : Hilal Pustaka, 2010), hlm. 69

¹³ Anas Sudijono, *Pengantar Statistik Pendidikan*, (Jakarta : Rajawali Pers, 2010), hlm. 314

¹⁴ Ridwan, *Dasar-dasar Statistika*, (Bandung : Alfabeta, 2010), hlm. 48

$$t = \frac{M_1 - M_2}{SE_{M_1 - M_2}}$$

$$\frac{٢٢ - ١٢}{٢٢ - ١٢} = \text{تى}$$

وهناك الخطوة من هذا الرموز :

$$\frac{٢٢ - ١٢}{٢٢ - ١٢} = \text{تى}$$

في طريقة تحليل البيانات، وتشرح الباحثة خطوة بخطوة والحسابات :

١. تبحث معدّل متغير ١ (متغير خ) بواسطة الصيغة :

$$\bar{م} \text{ او } ١٢ = \frac{\sum \text{خ}}{١٠}$$

٢. تبحث معدّل متغير ٢ (متغير ذ) بواسطة الصيغة :

$$\bar{م} \text{ او } ٢٢ = \frac{\sum \text{ي}}{٢٠}$$

٣. إيجاد معيار الدرجة متغير "خ" نقاط من الصيغة :

$$\bar{ع} \text{ او } ١٤ = \frac{\sum \text{ك}^١}{١٠}$$

٤. إيجاد معيار الدرجة متغير ذ نقاط من الصيغة :

$$\bar{ع} \text{ او } ١٤ = \frac{\sum \text{ي}^٢}{٢٠}$$

٥. العثور على الخطأ المعياري يعني متغير ك بواسطة الصيغة :

$$ع م خ \text{ او } ع م = \frac{١ ع}{\sqrt{١ - ١ ن}}$$

٦. العثور على الخطأ المعياري يعني متغير ي بواسطة الصيغة :

$$ق د م ي \text{ او } ق د م = \frac{٢ د س}{\sqrt{١ - ٢ ن}}$$

٧. إيجاد الخطأ المعياري للمقارنة الوسطية بين المتغيرات "خ ذ" يعني الصيغة :

$$ق د م - ١ م = \sqrt{س ت ١ م + س ت ٢ م}$$

٨. تقديم تفسير "تى" للإجراءات التالية :

(١) صياغة الفرضية الصفرية "ط" هناك لا يوجد المقارنة ذات دلالة إحصائية بين

المتغيرة "خ" و "ذ"

(٢) صياغة حصول الفرضية الخيارية "ط" يوجوها (يوجد المقارنة بين المتغيرة

"خ" و "ذ")

٩. إختبار الحقيقة أو الباطل فرضيتين من خلال مقارنة حجم حساب (تى) ويتم

سرد ص في قيمة ص عن طريق :

د و / د ب = (١ ن + ٢ ن) وبالتّصل قيمة الجدول "تى" مستوى الاهمية ٥% أو

١%

الفصل الرابع

عرض البيانات وتحليلها

المبحث الأول : نبذة مختصرة عن البرنامج المكثف لتعليم اللغة العربية جامعة

مولانا مالك إبراهيم الإسلامية الحكومية مالانج

أ- نشأته

كانت جامعة مولانا مالك إبراهيم الإسلامية الحكومية بمالانج إحدى الجامعات الإسلامية الحكومية باندونيسيا التي تنمى اللغة العربية جيدة. هذه الجامعة استيعاب اللغة العربية شرط لازم وواجب على كل طالب الذي يقوم بالدراسات الإسلامية والتعمق فيها لأول الدخول في خلال مستويين، والمواد من العلوم الإسلامية وحاجة ماسة للتعمق في العلوم الإسلامية و تطويرها. على ذلك قامت الجامعة بالبرنامج المكثف لتعليم اللغة العربية التي أسس سنة ١٩٩٧م تحت رعاية إمام سوفرايوغا كرئيس الجامعة حينذاك.^١

ب- إجراء التعليم

- من ناحية المواد التعليم هي اللغوية (عربية بين يديك، حفظ القرآن، مواد الاضفية (نصوص، إملاء، نحو، صرف، إنشاء اليومية)) ومواد الكلية في مستوى الثانية.

- ثم نظام التقويم بطريقة الاختبار بدرجة فرتو بوليو بنظر إلى روعي التعليم وتفاعل الفصل وأخلاق. الإختبار قد يكون شفهيًا وتحريريًا وأنواعه :

^١ الجامعة الإسلامية الحكومية مالانج . دليل البرنامج الخاص لتعليم اللغة العربية (مالانج : الجامعة الإسلامية الحكومية

١. اختبار التصنيف للطلاب إلى فصول على حسب قدراتهم في العربية
٢. اختبار التحصيل، لقياس معرفة و قدرة الطلاب اللغوية التي درسوها من قبل، و مادة هذا الإختبار تشتمل على مهارات اللغة.
٣. اختبار الشامل، لقياس معرفة الطلاب اللغوية الشاملة التي تحتوي على جميع المواد المدروسة.

وانضباط و طاعة. ونتيجة ناجحة أم لا هي :

- ومن نتيجة ناجحة على الأقل ج (٦٠) ونتيجة ج/د هذه النتيجة تستطيع بتعليم علاجي في شهر يناير بتسجيل. وغير ناجح بنتيجة هـ (تحت ٦٠) ويجب تعليم علاجي.^٢
- أيام الدراسة تعليمه يوم الاثنين إلى يوم الجمعة وكل يوم حصة مدتها ٩٠ دقيقة فيه ثلاثة موجه، تبتدئ من :

١. الساعة الأول من ١٤:٠٠ – ١٥:٣٠

٢. الساعة الثانية من ١٥:٣٠ – ١٧:٠٠

٣. الساعة الثالثة من ١٨:٣٠ – ٢٠:٠٠

ج- الرؤية والرسالة هذا البرنامج المكثف لتعليم اللغة العربية

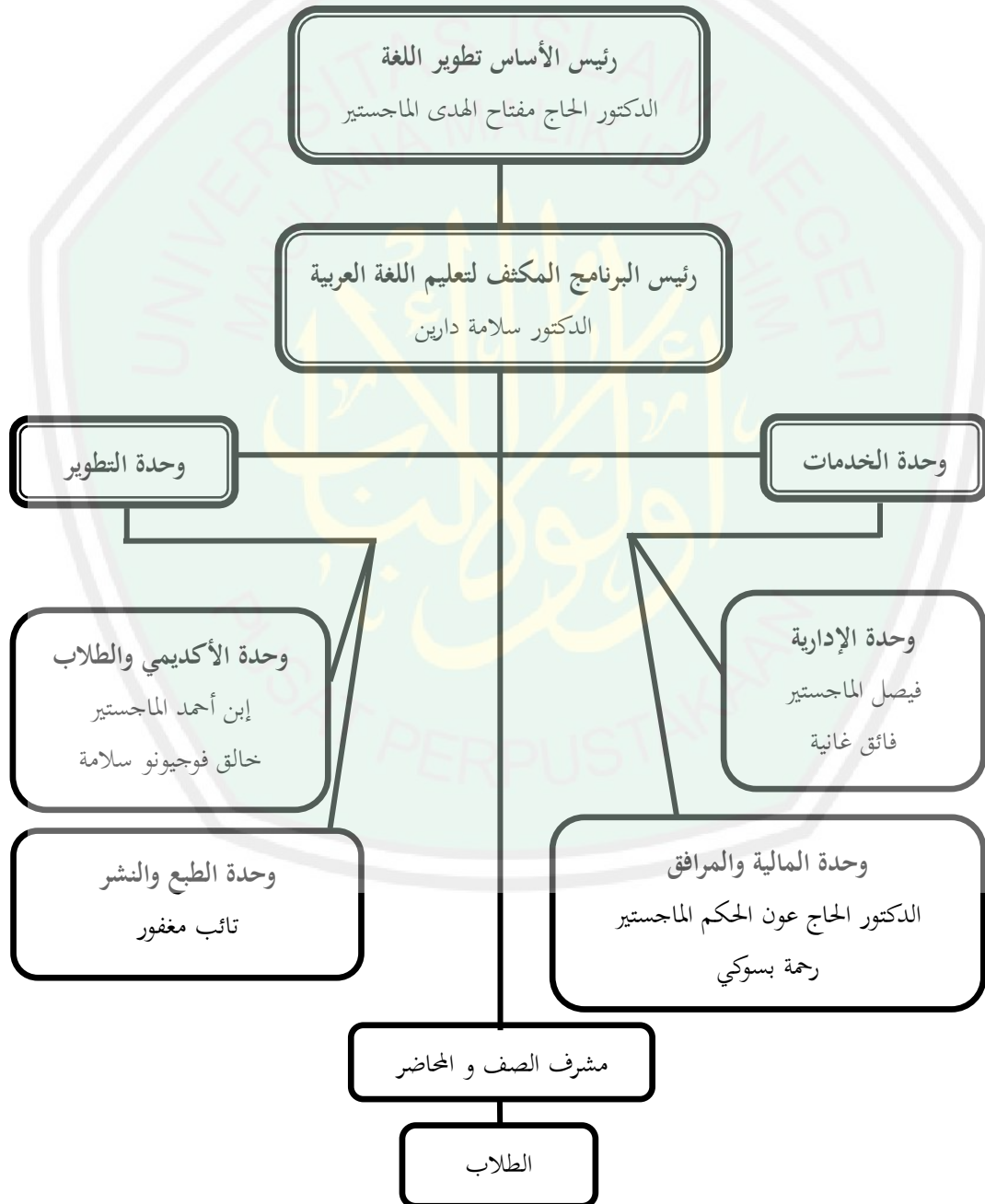
الرؤية : يكون وحدة في يجعل اللغة العربية، اللغة الاتصال واللغة العلمية في الجامعة.

الرسالة : يجعله كلية اللغة العربية إلى كلية سعيدة وفرحة وتعودة.

² Arsip Dokumen PPBA, *Profil Program Pengembangan Bahasa Arab*, diambil pada tanggal 26 maret 2015.

الأهداف : يجعل الطلاب لديه ماهر في اللغة العربية، ناشط أو غير ناشط الذي يبحث مراجع العربية ويكون اللغة لاتصال.

د- نظام البرنامج المكثف لتعليم اللغة العربية



صورة ١: وثيقة من البرنامج المكثف لتعليم اللغة العربية، مأخذ التاريخ ٢٦ مارس ٢٠١٥

من وحدة الطلاب هي عملية الطلاب عند البرنامج المكثف لتعليم اللغة العربية الذي يعمل النظام البرنامج كما يلي :

١ . مسابقة بين الفصول

٢ . خيم عربي

ونظامه من البحوث والتطوير هو :

١ . دورة المنهج

٢ . دورة كتابة المواد الدراسي

٣ . اختيار توافل

٤ . خدمة الترجمة

ومن الوسيلة تعليم اللغة العربية

١ . القمر صناعي

٢ . الصمعية البصرية اللغة

٣ . المعمل اللغة

٤ . الكمبيوتر العربي

٥ . السمعية اللغة العربية

٦ . وسيلة تعليم اللغة العربية

٧ . فصل مفتوح

٨ . الغرفة اللقاءة والمكتبة



عملية تعليمية البرنامج المكثف لتعليم اللغة العربية^٣



صورة ٢: تعليم اللغة العربية خارج الفصل

^٣ ملاحظة من البرنامج المكثف لتعليم اللغة العربية، مأخذ يوم الأربعاء ١ أبريل ٢٠١٥



صورة ٣: تعليم اللغة العربية داخل الفصل

وجدت الباحثة المعلومات من ملاحظة في التاريخ ١ إلى ١٠ أبريل ٢٠١٥ عن تعليم بالبرنامج المكثف لتعليم اللغة العربية هي أن يكون نظام تعليم بسعيد الذي يجعل الطلاب فعاليا وإبتكاريا بطريقة متنوعة كمثل طريقة مناقشة، لالعاب، سؤال وجواب وغير ذلك. المثال عملية التعليمية في صورة ٢ يعملهم في خارج الفصل بحال مسترخي بل فعالية وأيضا عند تدريب التعليم أو بطريق الاعب وكل الطلاب متحمسون إلى مادة التعليم و لا تختلف تعليما في الفصل، يعتمد إلى المدرس الذي تدرس.

هـ - أحوال المدرسين والطلاب

ثم عند التاريخ ٢٦ مارس ٢٠١٥ يوجد ١٥٦ أو زائد مدرس في البرنامج

المكثف لتعليم اللغة العربية ومن كل مدرس أن ثلاثة هويّة الذي يملكه كما يلي:

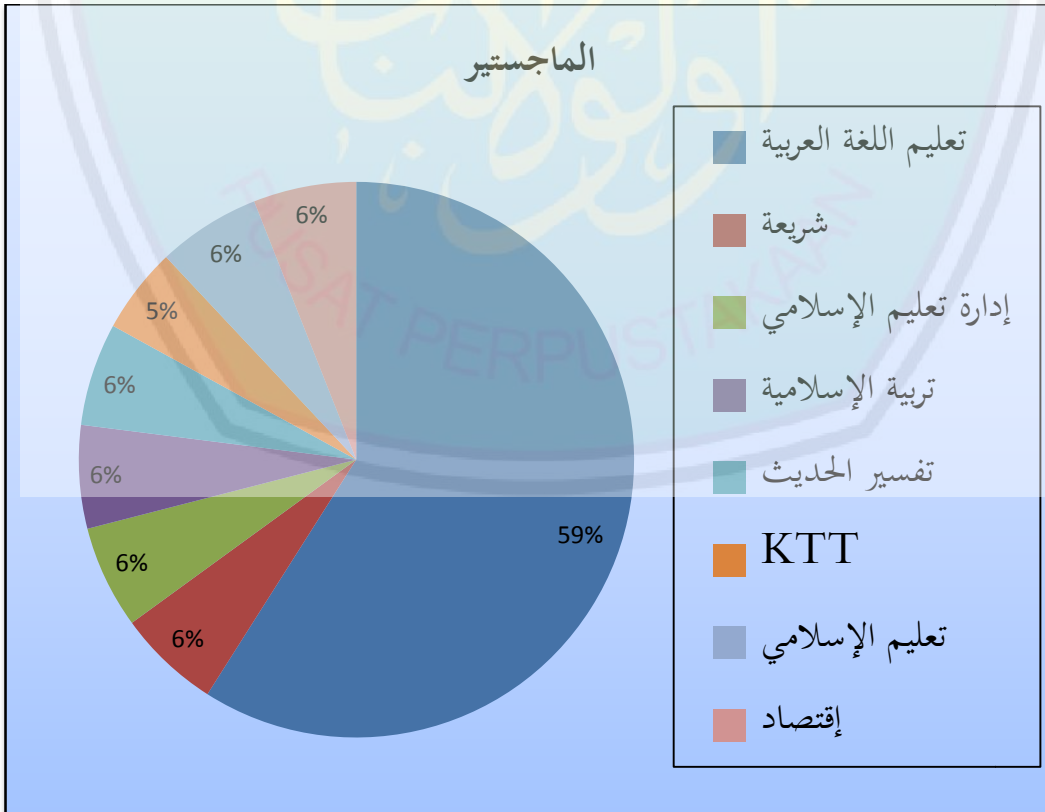
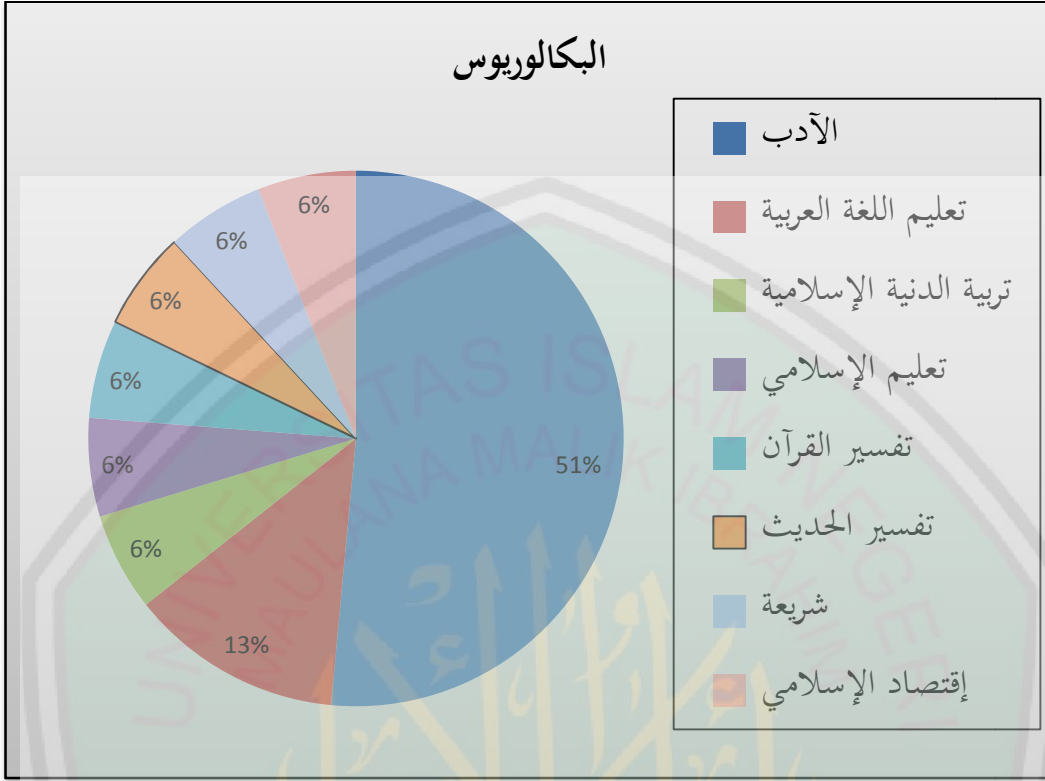
جدول ١

| | |
|--------------------------|-------|
| تزامن الشروط ومحاضر ثابت | MS-LM |
| تزامن الشروط | MS |
| غير تزامن الشروط | TMS |

وخلصت الباحثة من كل المدرس البرنامج المكثف لتعليم اللغة العربية متخرج من :

جدول ٢

| قسم | تربية |
|----------------|------------------------|
| تفسير القرآن | الأدب |
| تفسير الحديث | تعليم اللغة العربية |
| شريعة | تربية الدنية الإسلامية |
| إقتصاد إسلامي | تعليم الإسلامي |
| تفسير الحديث | تعليم اللغة العربية |
| KTT | شريعة |
| تعليم الإسلامي | إدارة تعليم الإسلامي |
| إقتصاد | تربية الإسلامية |



صورة ٤ : تقدير المائة مدرس خريجين من قسم التأهيل التعليمي وغيره

من الصورة ٤ عرفت الباحثة أن تربية المدرس كثير من قسم الآدب، لأنها ناحية كلية التربية لكن الآن يكون نفسه. ومن بعد مرحلة ماجستير أكثرية من قسم تعليم اللغة العربية، فوجدة المدرس في البرنامج المكثف جيدة، لتقدم تعليم اللغة العربية موافق بمكتوبة الرؤية والرسالة. بل وجدت الباحثة المدرس غير تأهيل من قسم اللغة العربية. المثال من قسم إدارة تعليم الاسلامي، تفسير الحديث وغيرها. ومن احوال الطلاب عددهم ٢٦٥٧ وتصنيفهم :

جدول ٣

أحوال الطلاب

| عدد | قسم |
|-----|-----------------|
| ٦٩٧ | تربية |
| ٣٤١ | شريعة |
| ٢١٠ | علم النفس |
| ٤٦٦ | إقتصاد |
| ٢٧٧ | الآدب |
| ٥٣٨ | علم التكنولوجيا |
| ١٢٨ | صيدلية |

المبحث الثاني : الكفاءة التعليمية لمدرسي البرنامج المكثف لتعليم اللغة العربية
بجامعة مولانا مالك إبراهيم الإسلامية الحكومية مالانج
الخريجين قسم التأهيل التعليمي

أ- أحوال تعليم اللغة العربية

من كل جمع البيانات بأداة الملاحظة والمقابلة والوثيقة، خلصت الباحثة أن
المقابلة إلى الطلاب هناك الاسباب :

١. المدرس يدارسهم بوقت طويلة
 ٢. يعرفهم أن كيفية المدرس حين عملية التعليم في الفصل
 ٣. طلاب التي تشعر من التعليم
- استعمالت الباحثة الملاحظة في التاريخ ١ أبريل ٢٠١٥ بالبرنامج المكثف لتعليم
اللغة العربية وحاصله كما يلي :
١. تعليم الخارج الفصل
 ٢. بطريقة مناقشة بين الطلاب والمدرس
 ٣. باستخدام طريقة متنوعة
 ٤. وجدت الباحثة في اعداد المدرس لتعليم (له الكتاب الأساس وكشف الحضور
وغيرهما)
 ٥. أسلوب التعليم بابتكار وفعال وتحمس
 ٦. أحوال التعليم بالسعيد

من هذه المعلومات وجدت الباحثة من مدرس خريجي من قسم التأهيل التعليم وغيره عندما الأستاذ سوكنع والأستاذ ثالث والأستاذ تائب مغفور في عملية التعليمية. وكذلك ملاحظة في التاريخ ١٠ أبريل ٢٠١٥ بتعليم :

١. استخدام الاستاذ طريقة لاعبة

٢. حدثت عملية التقويم مباشرة إلى الطلاب

٣. أحوال الطلاب بفعالة

٤. استخدام الطريقة مناسبة على قدرة الطلاب

عندما سئلت الباحثة من بعض المدرس خريجي من قسم التأهيل التعليمي على كيفية التعليم إلى الطلاب. يوجبون بالسعيد أن كل المدرس يدرسهم سعيدا ويبين المادة بالواضح والسهل ليفهمهم علم اللغة العربية ويستخدم طريقة متنوعة. ثم يوصل المادة بالوسائل والاغني حتى لا يشعرون ان وقت ينتهي لتعليم اللغة العربية. بل وجد من بعض المدرس الذي يدرسهم غير التأهل لكنه التأهيل التعليمي.

لقد عملت الباحثة مأخذ البيانات في الميدان هناك المحصوله الملاحظة مختلفة بالمحصولة المقابلة. لأن هناك العيوب والمزايا من الملاحظة. الباحثة لا تستطيع ان تلخص على اساس واحد في الملاحظة بل لابد ثلاث او أكثر لتصحيح البيانات. لتأكيد البيانات تستخدم الباحثة بطريقة الملاحظة والمقابلة.

ب- حساب الإحصائي والمائة

في هذا البحث قد حددت الباحثة سنة الدراسي عام ٢٠١٤-٢٠١٥ ومن البيانات مدرسي البرنامج المكثف لتعليم اللغة العربية بجامعة مولانا مالك إبراهيم الإسلامية الحكومية مالانج عددهم ١٤٢. ثم على أساس *Porposive Sampling* وجدت

الباحثة كل منهم ٣٦ المدرس موافق في هذا البحث بنظر على تركيز مشكلة البحث،
ومن قسم التأهيل التعليمي اللغة العربية هم :

جدول ٤

من قسم التأهيل التعليمي اللغة العربية

| رقم | إسم |
|-----|------------------------------|
| ١ | احمد بوصيري |
| ٢ | اسرفيك الماجستير |
| ٣ | اصفية الرسولي |
| ٤ | حكم وحيودي الماجستير |
| ٥ | حكيم الهدية الماجستير |
| ٦ | سحي حسين الماجستير |
| ٧ | سلفية رحموتي |
| ٨ | عبد الله عبيد الماجستير |
| ٩ | عمر الفروق الماجستير |
| ١٠ | فيبي ريسفتي يوريسى الماجستير |
| ١١ | محمد إسماعيل الماجستير |
| ١٢ | محمد الفنان الماجستير |
| ١٣ | محمد خليمي الماجستير |
| ١٤ | محمد رفاي جونيدي الماجستير |
| ١٥ | محمد سبط البخري الماجستير |

| | |
|-----------------------|----|
| محمد فوزان الماجستير | ١٦ |
| نور المفيدة الماجستير | ١٧ |
| نور خالد الماجستير | ١٨ |

بنظر إلى مشكلة الأولى كيف الكفاءة التعليمية لمدرسي البرنامج المكثف لتعليم اللغة العربية بجامعة مولانا مالك إبراهيم الإسلامية الحكومية مالانج الخريجين قسم التأهيل التعليمي ؟ تثمر البيانات من الملاحظ بمؤشرة :

١. تنظيم العملية التعليمية

- موصف أهداف التعليم
- إختار المادة
- مصادر التعليم
- أسلوب التقييم

٢. عملية التعليمية

قبل التعليم

- استعداد التعليم و إدراك بالترابط

عملية رئيسية في التعليم

- قدرة في مهارة المادة و ترابطها إلى الأخرى بمناسب

- شرحت المادة بالواضح

- استخدام الوسائل و الطريق

- تعامل باللغة الصريحة التي يعطي فعاليا

اختتام التعليم

- خلاصة المادة التعليمية
 - عملية التقييم أو عمل البيت
 - الساعة تمام
 - ٣. يعمل التقييم في عملية التعليم
 - يفتص الإجابة ثم التقييم
 - يلخص نتيجة التقييم
 - يعمل متابعة العمل على نتيجة التقييم
- وخلصت الباحثة كل البيانات من الملاحظة عند عملية التعليم المدرس لمعرفة الكفاءة التعليمية في قسم التأهيل التعليمي :

| | | | | | | | | | | | | | | | | | |
|----|---|---|---|---|---|---|---|---|---|---|---|---|---|---|---|---------------------------|----|
| ٥٠ | ٢ | ٣ | ٣ | ٤ | ٢ | ٤ | ٣ | ٣ | ٤ | ٣ | ٣ | ٤ | ٤ | ٤ | ٤ | محمد الفان الماجستير | ١٢ |
| ٤٦ | ١ | ٤ | ٤ | ٤ | ٣ | ١ | ٤ | ١ | ٣ | ١ | ٤ | ٤ | ٤ | ٤ | ٤ | محمد خليمي الماجستير | ١٣ |
| ٥٢ | ١ | ٣ | ٤ | ٤ | ٤ | ٣ | ٤ | ٤ | ٤ | ٤ | ٤ | ٤ | ٤ | ٤ | ١ | محمد رفقي جنيدي الماجستير | ١٤ |
| ٥٨ | ٤ | ٤ | ٤ | ٤ | ٣ | ٣ | ٤ | ٤ | ٤ | ٤ | ٤ | ٤ | ٤ | ٤ | ٤ | محمد سبط البخري الماجستير | ١٥ |
| ٥٧ | ٤ | ٤ | ٤ | ٤ | ٣ | ٤ | ٤ | ٢ | ٤ | ٤ | ٤ | ٤ | ٤ | ٤ | ٤ | محمد فوزان الماجستير | ١٦ |
| ٥٣ | ٢ | ٤ | ٣ | ٤ | ٢ | ٤ | ٤ | ٣ | ٣ | ٤ | ٤ | ٤ | ٤ | ٤ | ٤ | نور المفيدة الماجستير | ١٧ |
| ٥٤ | ١ | ٤ | ٤ | ٤ | ٢ | ٤ | ٤ | ٤ | ٤ | ٣ | ٤ | ٤ | ٤ | ٤ | ٤ | نور خالد الماجستير | ١٨ |



من جدول ٥ قسم التأهيل تعليم اللغة العربية بعدد ١٨ المدرس، استعملت الباحثة هذا الرمز لتسهيل الحساب على نتيجة من شكل الملاحظ من المجموعة البيانات المحسولة حقائق تالية :

| | | | | | |
|----|----|----|----|----|----|
| ٥٢ | ٤٤ | ٤٥ | ٤٤ | ٤٠ | ٥٠ |
| ٥٤ | ٦٠ | ٤٦ | ٥٠ | ٥٨ | ٥٧ |
| ٤٥ | ٥٥ | ٥٧ | ٥١ | ٤٥ | ٥٣ |

وبالتالى ستبحث الباحثة نتيجة الوسيطة (م) و (ع) بالتوزيع نتيجة السابقة كما تلى :

الجدول ٦

البيانات عن كفاءة تعليمية بنتيجة الملاحظة

| رقم | خ | و | وخ | خ | خ ^٢ | و.خ ^٢ |
|-----|----|---|-----|-------|----------------|------------------|
| ١ | ٦٠ | ١ | ٦٠ | ٩٠٦٧ | ٩٣٠٥١ | ٩٣٠٥١ |
| ٢ | ٥٨ | ١ | ٥٨ | ٧٠٦٧ | ٥٨٠٨٣ | ٥٨٠٨٣ |
| ٣ | ٥٧ | ٢ | ١١٤ | ٦٠٦٧ | ٤٤٠٤٩ | ٨٨٠٩٨ |
| ٤ | ٥٥ | ١ | ٥٥ | ٤٠٦٧ | ٢١٠٨١ | ٢١٠٨١ |
| ٥ | ٥٤ | ١ | ٥٤ | ٣٠٦٧ | ١٣٠٤٧ | ١٣٠٤٧ |
| ٦ | ٥٣ | ١ | ٥٣ | ٢٠٦٧ | ٧٠١٣ | ٧٠١٣ |
| ٧ | ٥٢ | ١ | ٥٢ | ١٠٦٧ | ٢٠٧٩ | ٢٠٧٩ |
| ٨ | ٥١ | ١ | ٥١ | ٠٠٦٧ | ٠٠٤٥ | ٠٠٤٥ |
| ٩ | ٥٠ | ٢ | ١٠٠ | -٠٠٣٣ | ٠٠١١ | ٠٠٢٢ |
| ١٠ | ٤٦ | ١ | ٤٦ | -٤٠٣٣ | ١٨٠٧٥ | ١٨٠٧٥ |
| ١١ | ٤٥ | ٣ | ١٣٥ | -٥٠٣٣ | ٢٨٠٤١ | ٨٥٠٢٣ |
| ١٢ | ٤٤ | ٢ | ٨٨ | -٦٠٣٣ | ٤٠٠٠٧ | ٨٠٠١٤ |

| | | | | | | |
|--------|--------|--------|-----|----|-----|-----|
| ١٠٦٠٧١ | ١٠٦٠٧١ | -١٠٠٣٣ | ٤٠ | ١ | ٤٠ | ١٣ |
| ٤٨٢٠٠٢ | - | - | ٩٠٦ | ١٨ | ٦٦٥ | عدد |

ثم لمعرفة نتيجة الوسيطة (Mean) باستخدام الرموز :

$$\bar{X} = \frac{\sum X}{n}$$

$$50,33 = \frac{906}{18} =$$

وبعد ان تعرف الباحثة نتيجة "م" ثم إلى المعرفة إنحراف معياري (ق د/ع) باستخدام الرموز:

$$S_x = \sqrt{\frac{\sum X^2}{n}}$$

$$5,17 = \sqrt{\frac{26,78}{18}} =$$

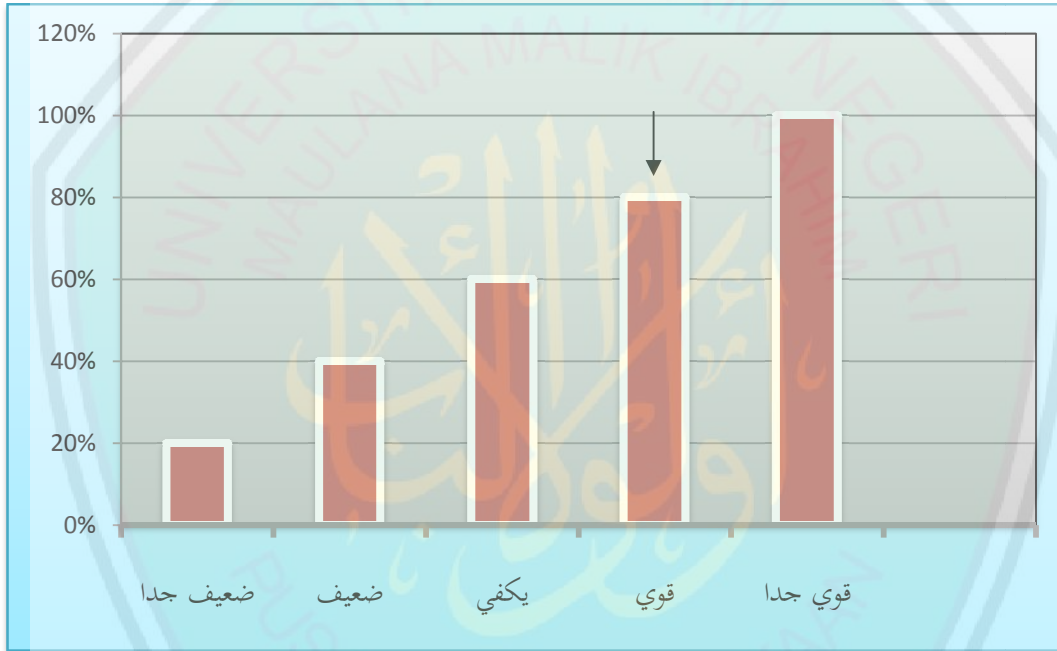
من معلومات الحساب الجدول فنلخص أن نتيجة Mean (50,33) ونتيجة إنحراف معياري (5,17) هذه نتيجة لمعرفة المقارنة الكفاءة التعليمية لمدرسي البرنامج المكثف من قسم التأهيل التعليمي اللغة العربية وغيره. قبل أن تعريفها تريد الباحثة تبحث عن مائة الكفاءة التعليمية لمدرسي البرنامج المكثف من قسم التأهيل تعليمي اللغة العربية.

إذا نتيجة المعيار كل بنوة من إجابة عالية هي ٤ ورقمها ١٣ وعينة الملاحظ ١٨

$$\text{المدرس. فحاصل } 4 \times 13 \times 18 = 936.$$

وإذا نتيجة من جمع البيانات ٦٦٥ أن كفاءة التعليمية لمدرسي البرنامج المكثف لتعليم اللغة العربية من قسم التأهيل التعليمي. بنظر إلى ١٨ المدرس الذي يدخل في الملاحظة يعني : $٦٦٥ \times ٩٣٦ \times ١٠٠\% = ٧١\%$

ثم إذا في تفسيري هذه النتيجة ٧١% تدخل إلى قوة. يستطيع ان تعريف على صورة الآتية :



صورة ٥ : نتيجة عن الكفاءة التعليمية لمدرسي البرنامج لتعليم اللغة العربية

وخلصت الباحثة من الحساب الجدول والمائة عن الكفاءة التعليمية لمدرسي البرنامج المكثف من قسم التأهيل التعليمي اللغة العربية فتلخص الباحثة أن نتيجة الوسيلة (Mean) (٣٣,٥٠) ونتيجة إنحراف معياري (٥,١٧) ومائتها (٧١%).

تلخص الباحثة أن الكفاءة التعليمية لمدرسي البرنامج المكثف لتعليم اللغة العربية من خريجي قسم التأهيل التعليمي بجامعة مولانا مالك إبراهيم الإسلامية الحكومية مالانج نستطيع أن نقول بقوة بنتيجة ٧١%، هذه مناسب بالحصول الملاحظة من تنظيم

عملية التعليم وعمل التقييم في عملية التعليم، كل عمل المدرس من قسم التأهيل التعليمي جيدة. هناك عوامل التي تؤثر نتيجة قوية عن الكفاءة التعليمية لمدرسي البرنامج المكثف لتعليم اللغة العربية من خريجي قسم التأهيل التعليمي عند رأي الباحثة على أساس الملاحظ :

١. مدرس من قسم التأهيل التعليمي عنده أسلوب تربية الطلاب فيها الطريق والوسائل والمواد المناسب وغير ذلك.
٢. تعلمه بابتكاري وفعالي وسعيد حتي كل الطلاب يتحمسون في تعليم اللغة العربية.
٣. عملية التعليم ليس في الفصل دائما وأيضا في الخارج الفصل.
٤. إعداد جيد من المدرس لتعليم
٥. ومناسب بمهنته في قسم تعليم اللغة العربية

المبحث الثالث : الكفاءة التعليمية لمدرسي البرنامج المكثف لتعليم اللغة العربية بجامعة مولانا مالك إبراهيم الإسلامية الحكومية مالانج الخريجين من قسم غير التأهيل التعليمي.

أ- أحول تعليم اللغة العربية

سئلت الباحثة من بعض المدرس خريجين من قسم غير التأهيل التعليمي، يقولون الطلاب من بعضه سعيد بل هذا المدرس من قسم التأهيل التعليمي لكن ليس من تعليم اللغة العربية ومن بعض ايضا الملول. ثم أكثر من الطلاب يقولون :

١. قالت إحدى الطالبات، ان كل المدرس متسويا الذي يدرسها ليس هناك اختلاف بين المدرس خريجي من قسم الاقتصاد أو شريعة أو تربية الاسلامية أو غير ذلك. بل كيفية المدرس يدرس الطلاب وليس من خريجه.

٢. ثم رأي الاخر من الطالبة مستوى الثانية، قالت أن وجد احد المدرس حين في عملية التعليم بشعور الملول ولا يهتم على عمل الطلاب، والمدرس فقط يركز على المادة التعليمية ولا يعرف كيف احوال الطلاب

٣. وقالت من رأي الآخري عن عملية التعليم بطريقة الاختار ما يجب يعني إلى الطلاب المشهور وليس إلى الطلاب غير المفهوم

وايضا من بعض المدرس يتبع على ما يريد الطلاب وعملية التعليم غير مؤاتية، آدة يشاهدون التلفزيون الذي لا يتعلق بالمادة ويعملون واجبة من الكلية وغير ذلك. وهذه المعلومات مناسبة بالمحصولة الملاحظ.

من كل جمع البيانات بأداة الملاحظة والمقابلة والوثيقة، خلصت الباحثة أن

المقابلة إلى الطلاب هناك الاسباب :

١. المدرس يدارسهم بوقت طويلة
 ٢. يعرفهم ان كيفية المدرس حين عملية التعليم في الفصل
 ٣. طلاب التي تشعر من التعليم
- ومن سنة الدراسي عام ٢٠١٤-٢٠١٥ ومن البيانات مدرسي البرنامج المكثف لتعليم اللغة العربية بجامعة مولانا مالك إبراهيم الإسلامية الحكومية مالانج على أساس *Porposive Sampling* وجدت الباحثة كل منهم ٣٦ المدرس موافق في هذا البحث بنظر على تركيز مشكلة البحث، ومن قسم غير التأهيل التعليمي اللغة العربية هم :

جدول ٧

من غير التأهيل التعليمي اللغة العربية

| رقم | إسم |
|-----|------------------------------|
| ١ | احمد شكرين اسمع الماجستير |
| ٢ | انيك محمودة الماجستير |
| ٣ | تيكح سطيا بودي الماجستير |
| ٤ | الحاج الغفران الماجستير |
| ٥ | الحاج نور فائزين الماجستير |
| ٦ | ذو الفكر ردي الماجستير |
| ٧ | رفيتا اكستين زليمة الماجستير |
| ٨ | سيتي معرفة الحسنة الماجستير |
| ٩ | سيده الحفصة الماجستير |
| ١٠ | عبد الرحمان الماجستير |
| ١١ | عبد المال الماجستير |
| ١٢ | علي كادرهما الماجستير |

| | |
|----------------------------|----|
| محفوظ مفروض الماجستير | ١٣ |
| محمد الناس خالص الماجستير | ١٤ |
| محمد انوار الماجستير | ١٥ |
| محمد انوار مسعدي الماجستير | ١٦ |
| محمد فودوس الماجستير | ١٧ |
| نسكين موعد الماجستير | ١٨ |

ب- حساب الإحصائي والمائة

وبعد معرفة عن بمائة الكفاءة التعليمية مدرس من قسم التأهيل التعليمي فالخطوة

التالي لقسم غير التأهيل التعليمي. باستخدام المؤشرة

١. تنظيم عملية التعليم

- موصف أهداف التعليم

- إختار المادة

- مصادر التعليم

- أسلوب التقييم

٢. عملية التعليم

قبل التعليم

- استعداد التعليم و إدراك بالترابط

عملية رئيسية في التعليم

- قدرة في مهارة المادة و ترابطها إلى الأخرى بمناسب

- شرحت المادة بالواضح

- استخدام الوسائل و الطريق
- تعامل باللغة الصريحة التي يعطي فعاليا
- اختتام التعليم

- خلاصة المادة التعليمية
- عملية التقييم أو عمل البيت
- الساعة تمام

٣. يعمل التقييم في عملية التعليم

- يفتص الإجابة ثم التقييم
- يلخص نتيجة التقييم
- يعمل متابعة العمل على نتيجة التقييم

وخلصت الباحثة كل البيانات من الملاحظة عملية التعليم المدرس لمعرفة الكفاءة

التعليمية من قسم غير التأهيل التعليمي، ثمر البيانات من الملاحظ سننظر إلى الجدول

الآتي :

جدول ٨

نتيجة الملاحظة في البرنامج المكثف لتعليم اللغة العربية من قسم غير التأهيل التعليمي، التاريخ ٢-١٥ أبريل ٢٠١٥

| رقم | اسم | ١ | ٢ | ٣ | ٤ | ٥ | ٦ | ٧ | ٨ | ٩ | ١٠ | ١١ | ١٢ | ١٣ | ١٤ | ١٥ | عدد |
|-----|-------------------------------|---|---|---|---|---|---|---|---|---|----|----|----|----|----|----|-----|
| ١ | احمد شكير اسموع الماجستير | ٤ | ٤ | ٤ | ٤ | ٤ | ٣ | ٣ | ٤ | ٤ | ٤ | ٢ | ٤ | ٢ | ٢ | ٢ | ٥٠ |
| ٢ | احمد محفوظ مفروض الماجستير | ٢ | ٤ | ١ | ٣ | ٤ | ١ | ٣ | ١ | ٤ | ٣ | ٢ | ٤ | ٤ | ٢ | ٢ | ٣٩ |
| ٣ | انيك محمودة الماجستير | ٤ | ٤ | ٢ | ٤ | ٤ | ٤ | ٣ | ١ | ٢ | ٤ | ٣ | ٤ | ١ | ١ | ١ | ٤٢ |
| ٤ | تكوح ستيا بودي الماجستير | ٤ | ٢ | ٢ | ٤ | ٤ | ٤ | ٢ | ٢ | ٣ | ٤ | ٢ | ٤ | ٤ | ٤ | ٤ | ٤٩ |
| ٥ | الحاج غفران الماجستير | ١ | ٤ | ٤ | ٤ | ٤ | ٣ | ٣ | ٤ | ٤ | ٣ | ١ | ٤ | ٤ | ١ | ١ | ٤٣ |
| ٦ | الحاج نور فائزين الماجستير | ٤ | ٣ | ٤ | ٤ | ٤ | ١ | ٣ | ١ | ٤ | ٤ | ١ | ٣ | ٤ | ٤ | ١ | ٤٥ |
| ٧ | ذو الفكر رديي الماجستير | ٣ | ٣ | ٢ | ٤ | ٤ | ٤ | ٢ | ٤ | ٤ | ٣ | ٤ | ٤ | ٤ | ٣ | ٣ | ٥٠ |
| ٨ | رافيتا اكستين زليمة الماجستير | ٤ | ٢ | ٢ | ٤ | ٤ | ١ | ٣ | ١ | ٤ | ١ | ٤ | ٤ | ٤ | ١ | ١ | ٣٧ |
| ٩ | سيقي معرفة الحسنة الماجستير | ٢ | ٢ | ٣ | ٤ | ٤ | ٤ | ٤ | ٣ | ٤ | ٤ | ٤ | ٤ | ٢ | ٢ | ١ | ٤٤ |
| ١٠ | سيده الحفصة الماجستير | ٣ | ٤ | ١ | ٤ | ٤ | ٤ | ٤ | ١ | ٤ | ٤ | ٢ | ٤ | ٤ | ٢ | ٤ | ٤٩ |
| ١١ | عبد الرحمن الماجستير | ٣ | ٤ | ٢ | ٤ | ٤ | ٤ | ٢ | ٢ | ٤ | ٤ | ٢ | ٤ | ٣ | ٢ | ٢ | ٤٣ |

| | | | | | | | | | | | | | | | | | |
|----|---|---|---|---|---|---|---|---|---|---|---|---|---|---|---|-----------------------------|----|
| ٤٥ | ١ | ٤ | ٢ | ٤ | ٣ | ٤ | ٢ | ٣ | ٣ | ٣ | ٤ | ٤ | ٢ | ٤ | ٢ | عبد المعال المجستير | ١٢ |
| ٣٨ | ١ | ١ | ٢ | ٤ | ٢ | ٣ | ٤ | ٢ | ٣ | ٣ | ٤ | ٣ | ٢ | ٣ | ١ | علي كداريسما الماجستير | ١٣ |
| ٣١ | ٢ | ٢ | ٢ | ٤ | ٢ | ٤ | ٣ | ٤ | ١ | ٢ | ٤ | ١ | ٢ | ٣ | ٤ | محمد الناس الخالص الماجستير | ١٤ |
| ٤٢ | ٢ | ٣ | ٣ | ٤ | ٢ | ٢ | ٣ | ٢ | ٣ | ٤ | ٤ | ٢ | ٤ | ٣ | ١ | محمد انوار الماجستير | ١٥ |
| ٤٧ | ١ | ٣ | ٤ | ٤ | ١ | ١ | ٤ | ٤ | ٤ | ١ | ٤ | ٤ | ٤ | ٤ | ٤ | محمد انوار مسعدي الماجستير | ١٦ |
| ٤٣ | ١ | ٢ | ٤ | ٤ | ٢ | ٣ | ٢ | ١ | ٣ | ٢ | ٤ | ٤ | ٣ | ٤ | ٤ | محمد فردوس الماجستير | ١٧ |
| ٣٥ | ٢ | ٢ | ٢ | ١ | ١ | ٢ | ٤ | ١ | ١ | ٢ | ٤ | ٢ | ٤ | ٣ | ٤ | نسيكين معاد الماجستير | ١٨ |



لمعرفة كفاءة تعليمية لمدرسي البرنامج المكثف لتعليم اللغة العربية من قسم غير التأهيل التعليمي بنتيجة الملاحظة في التاريخ ٢-١٠ أبريل ٢٠١٥ وفيها النتيجة الإجابة الملاحظة :

٤. جيد جدا .٢ غير جيد

٣. جيد .١ غير جيد جدا

من المجموعة البيانات المحصلة عرفت الباحثة حقائق تالية على نتيجة الملاحظة عن الكفاءة التعليمية :

| | | | | | |
|----|----|----|----|----|----|
| ٤٢ | ٣٨ | ٥٠ | ٤٥ | ٤٣ | ٣٩ |
| ٤٢ | ٣١ | ٤٧ | ٤٥ | ٤٣ | ٥٠ |
| ٤٩ | ٤٤ | ٤٩ | ٣٧ | ٣٥ | ٤٣ |

من هذه المحصلة سبحت الباحثة نتيجة الوسيطة (م) و (ع) كما تالي :

الجدول ٩

البيانات عن كفاءة تعليمية بنتيجة الملاحظة

| رقم | خ | و | وخ | خ | خ ^٢ | و.خ ^٢ |
|-----|----|---|-----|------|----------------|------------------|
| ١ | ٥٠ | ٢ | ١٠٠ | ٧٠١١ | ٥٠٠٥٥ | ١٠١٠١ |
| ٢ | ٤٩ | ٢ | ٩٨ | ١١٠٦ | ٣٧٠٣٣ | ٧٤٠٦٦ |
| ٣ | ٤٧ | ١ | ٤٧ | ١١٠٤ | ١٦٠٨٩ | ١٦٠٨٩ |
| ٤ | ٤٥ | ٢ | ٩٠ | ٢٠١١ | ٤٠٤٥ | ٨٠٩ |
| ٥ | ٤٤ | ١ | ٤٤ | ١٠١١ | ١٠٢٣ | ١٠٢٣ |
| ٦ | ٤٣ | ٣ | ١٢٩ | ٠٠١١ | ٠٠٠١ | ٠٠٠٣ |

| | | | | | | |
|--------|--------|--------|-----|----|-----|-----|
| ١٠٥٨ | ٠,٧٩ | -٠,٨٩ | ٨٤ | ٢ | ٤٢ | ٧ |
| ١٥٠١٣ | ١٥٠١٣ | -٣,٨٩ | ٣٩ | ١ | ٣٩ | ٨ |
| ٢٣,٩١ | ٢٣,٩١ | -٤,٨٩ | ٣٨ | ١ | ٣٨ | ٩ |
| ٣٤,٦٩ | ٣٤,٦٩ | -٥,٨٩ | ٣٧ | ١ | ٣٧ | ١٠ |
| ٦٢,٢٥ | ٦٢,٢٥ | -٧,٨٩ | ٣٥ | ١ | ٣٥ | ١١ |
| ١٤١,٣٧ | ١٤١,٣٧ | -١١,٨٩ | ٣١ | ١ | ٣١ | ١٢ |
| ٤٨١,٧٤ | - | - | ٧٧٢ | ١٨ | ٥٠٠ | عدد |

$$\frac{\sum \text{فك}}{\text{ن}} = \text{م} \quad \text{ع}^{\text{م}}$$

$$٤٢,٨٩ = \frac{٧٧٢}{١٨} =$$

$$\frac{\sqrt{\sum \text{وخ}^2}}{\text{ن}} = \text{ع} \quad \text{ع}^{\text{ع}}$$

$$\frac{\sqrt{٤٨١,٧٤}}{١٨} =$$

$$٥,١٧ = \sqrt{\frac{٢٦,٧٦٧}{١٨}} =$$

وبعد ان تعرف الباحثة نتيجة "م" ونتيجة "ع" ثم إلى مائة الكفاءة التعليمية

لمدرسي البرنامج المكثف من قسم غير التأهيل تعليم اللغة العربية. إذا نتيجة المعيار كل

بنوة من إجابة عالية هي ٤ وعدددها ١٣ وعينة الملاحظ ١٨ المدرس. فحصلها x

$$.٨٦٤ = ١٨ \times ١٢$$

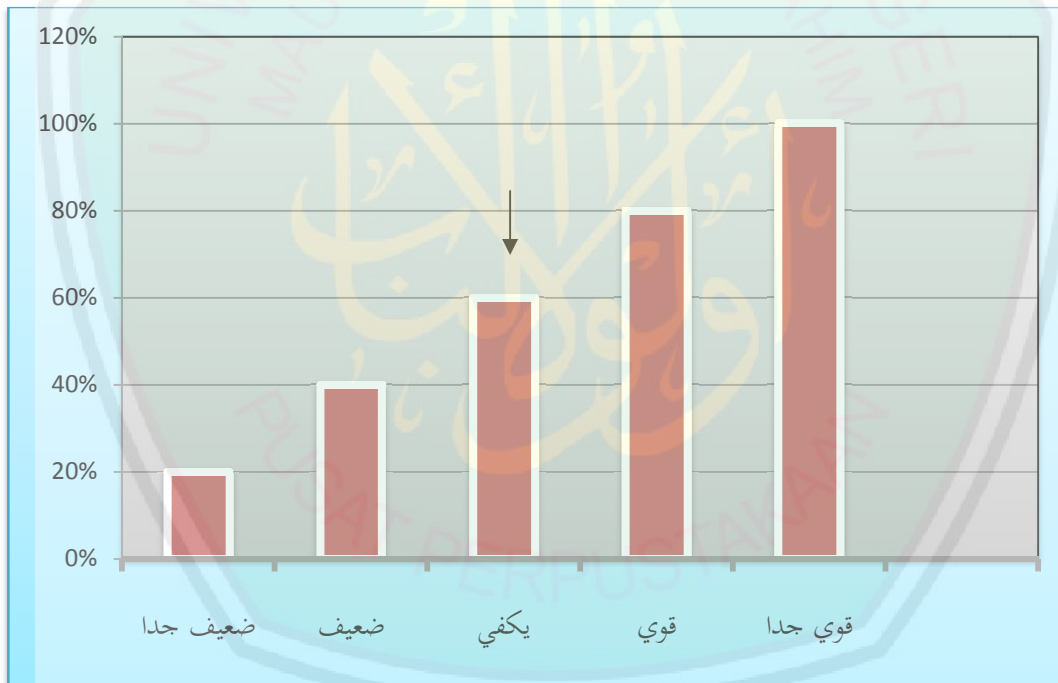
وإذا نتيجة من جمع البيانات ٥٠٠ أن كفاءة التعليمية لمدرسي البرنامج المكثف

لتعليم اللغة العربية من قسم غير التأهيل التعليمي. بنظر إلى ١٨ المدرس الذي يدخل في

$$\text{الملاحظة يعني: } ٥٠٠ \times ٨٦٤ \times ١٠٠\% = ٥٨\%$$

ثم إذا في تفسيري هذه النتيجة ٥٨% تدخل إلى يكفي. يستطيع ان تعريف

على صورة الآتية :



صورة ٦ : نتيجة عن الكفاءة التعليمية لمدرسي البرنامج لتعليم اللغة العربية

ثم خلصت الباحثة من الحساب الجدول والمائة عن الكفاءة التعليمية لمدرسي

البرنامج المكثف من قسم غير التأهيل تعليم اللغة العربية فتلخص الباحثة أن نتيجة

الوسيطه (Mean) (٤٢,٨٩) ونتيجة إنحراف معياري (٥,١٧) ومائتها (٥٨%).

تخلص الباحثة أن الكفاءة التعليمية لمدرسي البرنامج المكثف لتعليم اللغة العربية من خريجي قسم غير التأهيل التعليمي بجامعة مولانا مالك إبراهيم الإسلامية الحكومية مالانج بنتيجة ٥٨%، هذه مناسب بالحصوله الملاحظة من تنظيم عملية التعليم وعمل التقييم في عملية التعليم، كل عمل المدرس من قسم غير التأهيل التعليمي نقل يكفي . عوامل التي تأثر نتيجة يكفي عن الكفاءة التعليمية لمدرسي البرنامج المكثف لتعليم اللغة العربية من خريجي قسم غير التأهيل التعليمي عند رأي الباحثة على أساس الملاحظ والمقابل :

- ١ . تعليم غير الابتكار والفعال
- ٢ . مادة الدراسية آدة غير مناسب بتعليم اللغة العربية
- ٣ . بطريقة واحدة حتي الطلاب يكسلون ليتبعوا التعليم
- ٤ . الفصل غير مؤاتية، لأن هناك الطلاب قصة وناعسة وغيرهما
- ٥ . المدرس لا يهتم على القدرة الطلاب وغير من ذلك

المبحث الرابع : مقارنة الكفاءة التعليمية لمدرسي البرنامج المكثف لتعليم اللغة العربية بجامعة مولانا مالك إبراهيم الإسلامية الحكومية مالانج بين الخريجين قسم التأهيل التعليمي وغيره

تحليل الاحصائي ونتيجته

وبعد معرفة عن درجة الكفاءة التعليمية لمدرسي البرنامج المكثف لتعليم اللغة العربية فالخطوة التالى لمعرفة مقارنة بين المدرس من خريجي قسم التأهيل التعليمي وغيره بمعيار وزارة التربية الوطنية من قانون ١٤ سنة ٢٠٠٥. لقد عرفنا أن نتيجة من التأهيل

| |
|---|
| نتيجة البيانات مدرس اللغة العربية من قسم التأهيل التعليمي |
| مخ = ٣٣,٥٠ |
| عخ = ٥,١٧ |

| |
|---|
| نتيجة البيانات مدرس اللغة العربية من قسم غير التأهيل التعليمي |
| مخ = ٤٢,٨٩ |
| عخ = ٥,١٧ |

و بعد أن نعرف قيمة "م_{١٤}" وقيمة "م_{٢٤}" فالخطوة الأخيرة كتبت الباحثة قيمة "تي_٥" باستعمال مربع الاتي :

$$\frac{٢م - ١م}{ق هـ ٢م - ١م} = تى هـ$$

قبل برموز "تى هـ" الخطوة التالية ستبحث الباحثة قيمة "Standar Error" بإستعمال مربع

الآتى :

$$١,٢٥ = \frac{٥,١٧}{٤,١٢} = \frac{ق هـ ١}{١-١\sqrt{ن}}$$

$$١,٢٥ = \frac{٥,١٧}{٤,١٢} = \frac{ق هـ ٢}{١-١\sqrt{ن}}$$

ثم الخطوة التالية برموز "Standar Error" هي :

$$\sqrt{٢م - ١م} = ق هـ ٢م - ١م$$

$$\sqrt{١,٢٥^٢ - ١,٢٥^٢} =$$

$$\sqrt{١,٥٦ - ١,٥٦} =$$

$$١,٧٧ = \sqrt{٣,١٢} =$$

وبعد ان تعرف قيمة "ق هـ" (Standar Error) فالخطوة الأخيرة مقارنة عن

الكفاءة التعليمية لمدرسي البرنامج المكثف لتعليم اللغة العربية بقيمة "تى هـ" بإستعمال

مربع الآتى :

$$\frac{٢م - ١م}{ق هـ ٢م - ١م} = تى هـ$$

$$\frac{42,89 - 50,33}{1,77} =$$

$$4,20 = \frac{7,44}{1,77} =$$

فذلك نعرف قيمة "تي" ثم إلى "د" و"باستعمال مربع الاتي :

$$\text{تي} = \text{د} = 2 - (n_1 + n_2) =$$

$$2 - (18 + 18) =$$

$$34 =$$

وبالتالي قيمة "د ف" هو ٣٤ ثم سننظر الى قيمة "تي" جدول ٥% و ١%, لأن

قيمة لا يوجد في متغيرة فنستعمل باستيفاء (Interpolasi)

$$\frac{\text{تي} - \text{أ}}{\text{خ} - \text{تي} ب} = \frac{\text{درجة الحرية (dk)}}{\text{درجة الحرية (dk)} - n}$$

$$\frac{-4}{-1} = \frac{34 - 30}{35 - 34}$$

$$\frac{\text{خ} - 2,04}{2,03 - \text{خ}} = \frac{-4}{-1}$$

$$-4 - \text{خ} + 2,04 = 8,12 + \text{خ} - 2,03$$

$$-4 - \text{خ} + 2,04 = 8,12 + \text{خ} - 2,03$$

$$\frac{-10,16}{-5} = \text{خ}$$

$$2,03 = (5\%)$$

$$\frac{\text{ن} - \text{درجة الحرية (dk)}}{\text{درجة الحرية (dk) - ن}} = \frac{\text{تأ} - \text{خ}}{\text{خ} - \text{تأ}}$$

$$\frac{-٤}{-١} = \frac{٣٤ - ٣٠}{٣٥ - ٣٤}$$

$$\frac{\text{خ} - ٢,٧٥}{٢,٧٢ - \text{خ}} = \frac{-٤}{-١}$$

$$\text{خ} - ٢,٧٥ = ١٠,٨٨ + \text{خ} - ٤$$

$$-١٣,٦٣ = \text{خ} - ٤$$

$$\frac{-١٣,٦٣}{-٥} = \text{خ}$$

$$٢,٧٢ = (١\%)$$

و بعد في حساب السابق لقد عرفنا "د" و "٣٤" توجد بقيمة ٢,٠٣ في طرف المعنى ٥% و ٢,٧٢ في طرف المعنى ١%, من مقارنة "تأ" نحصل على حساب ("تأ" = ٤,٢٠), في هناك نعرف ان "تأ" أكبر من "تأ"

$$٢,٧٢ < ٤,٢٠ > ٢,٠٣$$

ثم بنظر إلى فروض البحث في الباب الأول أن :

فرضية اختيارية : توجد الفروق بين الكفاءة التعليمية لمدرسي البرنامج المكثف لتعليم اللغة

العربية بجامعة مولانا مالك إبراهيم الإسلامية الحكومية مالانج الخريجين

قسم التأهيل التعليمي وغيره.

فرضية الصفرية : لا توجد الفروق بين الكفاءة التعليمية لمدرسي البرنامج المكثف لتعليم اللغة العربية بجامعة مولانا مالك إبراهيم الإسلامية الحكومية مالانج الخريجين قسم التأهيل التعليمي وغيره.

ثم نلخص أنها فرضية اختيارية "مقبولة" وفرضية الصفرية "مردود". لأن "تى ملاحظة" نتيجتها أكبر من "تى جدول". ولذلك عرفنا أن هناك توجد إختلافا أو مقارنا بين الكفاءة التعليمية لمدرسي البرنامج المكثف لتعليم اللغة العربية خريجي من قسم التأهيل التعليمي وغيره بجامعة مولانا مالك إبراهيم الإسلامية الحكومية مالانج.

من هذه مقارنة الكفاءة التعليمية وجب علينا لتحسين جودة التعليمية، ولا من التأهيل التعليمي وأيضا من غيره. وكل مجالات تناسب على مجالتها. لأن قسم التأهيل التعليمي هناك علموم التربية لطلاب كمثل الطريقة والوسائل والأسلوب وكل من مجالات التعليمية ولا بد كفاءة المدرس تلقى اهتماما خصوصا لترقية تعليم اللغة العربية في المستقبل.

من كل المعلومات عن الكفاءة التعليمية لمدرسي البرنامج المكثف لتعليم اللغة العربية بجامعة مولانا مالك إبراهيم الإسلامية الحكومية مالانج من خريجي قسم التأهيل التعليمي وغيره هناك تأثير عند عملية التعليم في الخاصة تعليم اللغة العربية، لأن لديه المدرس معرفة علوم التربية عن كيفية :

١. مهارة في تخطيط التعليم

٢. مهارة في تنفيذ التعليم

٣. مهارة في تقويم والتقييم التعليم

٤. يفهم خصائص الطلاب

٥. تصميم التعليم / تطوير المناهج الدراسية

٦. تطوير كفاءة الطلاب

٧. الاتصال الفعال والعاطف مع الطلاب وغير ذلك من التربية

لوكان هذا المدرس من قسم التأهيل التعليمي ويستطيع ان يدرس الطلاب بل مختلفة في تعليم اللغة العربية لانها علم خاص ولا بد لمدرس مهارات كل من علومها ليس فقط اللغة. على الأحسن كفاءته مناسبة بمجالته لكي ما يملكه سهولا لتطبيق في أي المجال. من رأي الباحثة مناسبة بقنون رقم ١٩ سنة ٢٠٠٥ عن التربية.



المبحث الخامس : استراتيجية رئيس البرنامج المكثف لتعليم اللغة العربية لترقية
الكفاءة التعليمية للمدرس بجامعة مولانا مالك إبراهيم
الإسلامية الحكومية مالانج

أ- عرض البيانات عن كيفية ترقية كفاءة المدرسي اللغة العربية
الكفاءة التعليمية لمدرسي اللغة العربية خريجي من قسم التأهيل التعليمي وغيره
مختلف بينهما لان هناك ليس فقط مهارات اللغة لكنه ايضا مهنة التدريس، ممكن عند
اللغة لكن مهنة التدريس وجب عليه، لأن اللغة العربية ليس فقط من اللغة لكن من
العلوم. هناك رأي من الأستاذ الدكتور الحاج مفتاح الهدى الماجستير رئيس البرنامج
المكثف لتعليم اللغة العربية الذي قد تدرّس في هذا البرنامج منذ ثمانية وتسعين وخبرته
عندما تعلم اللغة العربية في هذا البرنامج¹ :

"انا أنواع من المواد يعني مهارة اللغوية الإستماع والكلام وكذلك أدرس
نحوى وصرف وعلوم التربوية مثل تعليم وتقويم واستراتيجية التعليم
وهناك علوم التربوية واللغوية"

ورأيه عن كفاءة المدرس من قسم غير التأهيل التعليمي لكن يدرس اللغة العربية :
"في الحقيق يختلف بين مهارة الكلام وتدرّس ليس دائما من يتكلام
بالعربية يستطيع أن يعلم بأنه التعليم يحتاج إلى مهنة وليس دراسة
ووسيلته اللغة لكن هناك مهنة تعليمية إذا عنده اللغة هذا واحد من
أنواع الكفاءة الذي يحتاجها مدرس اللغة. مدرس اللغة منها يعني به

¹ مقابلة مع الأستاذ الدكتور مفتاح الهدى، رئيس البرنامج المكثف لتعليم اللغة العربية جامعة مولانا مالك إبراهيم
الإسلامية الحكومية مالانج في التاريخ ٢٦ مايو ٢٠١٥ (١٥:١٩)

كفاءة اللغوية لكن الأساس كفاءة تعليمية ونعتبر على هذا المدرس الذي تخرج من الخارج نحن فقط نكتسب للغتهم وهذا نحتاج دورة منا - كيف مهنة التدريس وهذا يحتاج العلوم العلمية أما اللغوية ممكن كان عنده ولكن علوم تعليمية جديد بنسب لهم خاصة من من لم يتخرج من قسم التعليم، المثل من الآداب وغيرها ليس تحت كلية تربية له دورة في الأول من نطق معلومات تعليمية ونكتسب للغتهم وبعد ذلك إلى هم دورة"

من مقابلة مع رئيس البرنامج نستطيع ان نلخص أنه يعني :

١. مختلفة بين مهارة الكلام وتدريس
 ٢. التعليم يحتاج إلى مهنة وليس دراسة ووسيلته اللغة لكن مهنة تعليمية
 ٣. مدرس اللغة عليه كفاءة اللغوية والأساس له كفاءة تعليمية
 ٤. والمدرس يحتاج إلى العلوم العلمية
- القيادة التربوية تتطلب إهتمام خاص، لأنه من القيادة الجيدة نتوقع الموظفين المؤهلين والموظفين الذين يستعدون لتدريب ويستخدمون احتياجات المجتمع، لتجعل كلها فدور المدرس هو العوامل المهمة في ترقية نوعية المدرس. ثم رئيس البرنامج اللغة هو عامل عاجل في تحسين كفاءة المدرسين في ترقية نوعية التربية. وما هي الخطوات التي يقوم بها من رئيس في ترقية كفاءة المدرسين. وهناك كيفية تتخذه رئيس لترقية كفاءة المدرسين يعني بدورة التي ترتبط إلى المناهج التعليمية في هذا البرنامج. ورأي عن اسلوب أو طريق أو استراتيجية قال رئيس البرنامج المكثف لتعليم اللغة العربية :

"(١) نعمل الإختبار القبول حسب على كفاءة التي نحتاج إليها، معناه المدرس المرش لازم يعني أخير شهادة التربية (تعليم اللغة العربية) (٢) نحول ان يكون هناك بعد ان نقرر بان هذا الطلاب المتقدم في تدريس مناسب بواجتنا (٣) نعمل دورة تعليم اللغة العربية بوسيلة الكتابة العربية بين يديك لأغرض خاص. لان هناك طريق خاص فيه استراتيجية خاصة تتعلق باستخدام العربية بين يديك، بالبداية ندعو مألّف هذا الكتاب، ليعطي دورة. هذا قد تامت اجراء الدورة مع المألّف يمكن اربع او خمس مرة، المدرب يعني منهم، وبعد ان يمر خمس مرة منهم، والآن يعترفون باننا لنا مسؤولية لنقيم الدورة باسمهم، نحن الذي ندرهم فليسهم الذي يدرنا ولكن هم يوكل الينا ان نقوم الدورة باسمهم لكن المسعل نحن. ولذلك كل سنة اذا كان عندنا سيدة نقوم هذه الدورة. واما قبل ذلك هم يعطون هناك بعد سنتين او ثلاث سنوات نجمعهم او ندعوهم الينا. وقبل تدريس عندهم دورة حتى يحصلون شهادة على ان هذا المدرس له كفاءة. ثم ممكن كذلك نشاركهم في دورة خارجية اذا كان هناك جامعة الأخرى تقوم بالدورة هذا نحن نشاركهم المرسل بعض المدرسين لمشاركة دورتهم ثم ليس فقط مشاركة الدورة كذلك يشاجعهم على ان يواصل إلى الدراسة فوق ماجستير مثال الدكتور لترقية كفاءتهم او حاصل من الماجستير لكن يأخذ في رياض يعني ديبلوما العالي في تحسين الكلام لأن هذا البرنامج كثر حتى ثمانية او عشرة مدرسين يواصلون على هذه الطريقة لرفع

كفاءتهم في الكلام او في ثقافة العربية. مواصلة الدراسة اذا ان يكون فوق ماجستير إلى دكتور او ممكن على مستوى ماجستير لكن في الخارج.

نتائج من هذه المقابلة يمكننا أن نعرف من أجل تحسين وترقية كفاءة المدرسين

هي :

١. باختبار القبول حسب على كفاءة المدرس التي نحتاج اليها
 ٢. بشهادة التربية خاصة في تعليم اللغة العربية
 ٣. دورة تعليم اللغة العربية
 ٤. مشاركة في دورة خارجية إلى جامعة الأخرى
 ٥. مواصلة الدراسة إلى الماجستير أو الدكتور
- من هذه المعلومات رئيس البرنامج المكثف لتعليم اللغة العربية متسويا برأي الأستاذة سلفيا رحموتي قالت عن كيفية لترقية كفاءة المدرس يعني^٢ :
- "بالدورة العلمية لمدرس اللغة العربية ولا بد ان يملك معرفة النفس أن لها مسؤولية. وايضا هناك ثلاثة وظائف للمدرس من هذا البرنامج يعني تعليمية وخدمة والبحث، لأن في كل مرحلة هناك LKD نقول بتقويم التعليم لمدرس، المثال جمع ملفات التعليم وغير ذلك. ام الخدمة عملها في خارج الجامعة عند المجتمع ثم تطبيقها في التعليم ويكون يبحث لمدرس"

رأيها أن كفاءة المدرس وكيفية لترقية كفاءته يعني :

^٢ مقابلة مع الأستاذة سلفيا رحموتي، مدرس اللغة العربية بالبرنامج المكثف لتعليم اللغة العربية جامعة مولانا مالك إبراهيم الإسلامية الحكومية مالانج في التاريخ ٢٧ مايو ٢٠١٥ (١٤:٢٥)

١. بالدورة العلمية

٢. معرفة النفس من المدرس أن لها مسؤولية

٣. ثم بعمل LKD في كل المرحلة

واما عند رأي الأستاذة جمرية قالت :

"لكل المدرس هناك الدورة الخاصة الذي يعلم في الصعبة اللسانية في كل أسبوع خاصة في يوم الثلاثاء نجتمع في مكان الخاص مثال في الفصل ثم نتحدث ونبحث عن المادة وسنلقها إلى الطلاب عن كيفية طريقة واستراتيجية او غيرهما لنوفياها في كل الأسبوع. اما خاصة لي يمكن هناك اللعاب اللغوية لكي يكون ان يشعرون الطلاب بالملل وكذلك أتعب لأنهم يتعلمون في صباح مبكر. ولذلك لكل المدرسين عليهم ان يقرأون الكتب الكثيرة لكي يجدوا الإستراتيجية ممتعة. ثم بالدورة الخاصة لمدرس كل سنة مثلا أتبع مشركة الدورة في خارج الجامعة ليس فقط عن تعليم اللغة العربية لكن عن موضوع الأخر مثلا تنمية الأطفال وغيرها، لأن المدرس كالأب والأب في الجامعة. واما الأخر يمكن نحن نتشاور قسم المدرس الأخر لحل المشكلة عن تعليم وايضا ننقش عن مشكلة الطلاب"

نلص من هذه المقابلة أن كيفية لترقية كفاءة المدرس هي :

١. الدورة الخاصة لكل المدرس في الأسبوع

٢. تتحدث وتبحث ثم مناقشة عن مشكلة التعليم

٣. مشركة الدورة في خارج الجامعة بالموضوع الأخر لتطوير كفاءة المدرس

أما بالنسبة آثر تدريس في الفصل من هذه الدورة في تحسين نوعية التعليم

العربية، هناك نتائج المقابلة مع رئيس البرنامج المكثف لتعليم اللغة العربية :

"نحن لم ننقص مائة في المائة لكن على كل الحال اذا تام اي نوع من الدورات على انه فيه الكفاية المرتفعة. حتى مثلا نعطي له المسؤولية أكبر لان يكون ولي الفصل او نزيد خصتهم في التدريس لان هذا تقديرا لهم على انه تحرك الدورة او دراس في الخارج او دراس دكتور. لكن الواضح به حمس في تدريس وكلامه جيد نطبق علم يومي معهم من الخارج قبل يسافر إلى خارج يعود على آثره العلمية واضح وكذلك من الدكتور"

من هذه المعلومات نستطيع ان نقول لكل العمل في ترقية كفاءة المدرس أحسن وتأثر جيدة لطلاب. والمقترح من الرئيس البرنامج المكثف لتعليم اللغة العربية لكل البرنامج تتعلق بكفاءة المدرس في المستقبل كما قال :

"أظن البرنامج اللغة العربية ليس فقط وسيل في سنة الأولى والثانية (سنة الأولى بالعربية والثانية بالإنجليزية) بعد ان تحصل من سنتين انتهى ولكن هنال البرنامج تتابعي في سنة الأولى يتعلمون العربية والثانية يتعلمون الإنجليزية وفي الثالثة هم يستخدمون اللغتين في كلية وكذلك في سنة الرابعة حتى الطلاب في اخر رسالتهم بالعربية او انجليزية حتى نكون هذه الجامعة العلمية وتعيد من خلال هذا البرنامج اللغة العربية المكثفة وايضا انجليزية ومركز اللغة لموقف أساس في ان يكون هذه الجامعة العلمية ليس فقط سنة الاولى والثانية لكن حتى الثالثة والرابعة هناك

تعليم في الفصل باللغتين ثم نقترح إلى الجامعة لان لكل الكلية او قسم لازم عليهم الفصل العلمي على الأقل له فصل علمي الذي تدرس العلوم الاسلامية باللغتين، ثم لقد كانت موجود هذا الفصل البرنامج من بعض في كلية تربية وشرعية الا في كلية الاخرى لوكان اللغة والثقافة عندهم اللغتين المثل من كلية تكنولوجيا او غيرها التي لم يكن لديها فصل علمي ولوكان ممكن فصل واحد ولا أكثر. اذا كان مثل فصل علمي لا ينسى ان يكون كل كليات او قسم الذي سيكون في هذه الجامعة بالذات علمية هذه خطوتنا في المستقبل من خلال مركز اللغة. وعندنا علة ومجمعة من جامعة الاخرى اسمه مجمعة مراكز اللغة على مستوى جامعة اسلامية في الاندونيسيا، كما قررت وزارة الحكومية هذا لازمة ضرورية لكل جامعات عليهم مركز اللغة ولكن ممكن صورتها مختلفة، اذا كان مالانج مثل هذا لكل المادة فيه خصصة دراسية اما في جامعة الاخرى مختلف"

من المقابلة إلى الرئيس البرنامج أن الإقتراح في المستقبل لتطوير تعليم اللغة العربية هي :
 يجعل الجامعي العلمي من هذا البرنامج اللغة ويخلق كتابة علمية منه التي يستخدم ليس فقط في اللغة العربية ولكن أيضا اللغة الإنجليزية. في التعليم لا يتم في المرحلة الأولى، ولكن أيضا المراحل الثالثة والرابعة ويقترح أيضا في المستقبل سيكون هناك المزيد من الفصل العلمي.

ب- نتائج المقابلة عن استراتيجية لترقية الكفاءة التعليمية للمدرس

من معلومات المقابلة إلى الرئيس والمدرس فالإكتشاف نتائجها مناسبة بمشكلة البحث.

على الأكثر المعلومات أنها دائما في عمل الدورة لزيادة معرفة المدرس في مهنة ولترقيته. هذه الدورة يؤمل ويلزقها بمدرسي البرنامج المكثف لتعليم اللغة العربية حتى المدرسين يستطيعون ان يعملوا مسؤوليتهم. رئيس البرنامج مستمرا ان يعمل تدريبا على كل المدرس فيه بطريقة مناقشة أو غيرها.

ونائجها من المعلومات المقابلة التي وجدت الباحثة عن استراتيجية رئيس البرنامج المكثف لتعليم اللغة العربية لترقية جودة المدرس بجامعة مولانا مالك إبراهيم الاسلامية الحكومية مالانج، كما يلي :

١. الاختبار القبول حسب على كفاءة المدرس وبشهادة التربية في تعليم اللغة العربية.

٢. دورة تعليم اللغة العربية ثم مشاركة في دورة خارجية إلى جامعة الآخري بالموضوع المناسب أو الأخر لتطوير كفاءة المدرس.

٣. مواصلة الدراسة إلى الماجستير أو الدكتور.

٤. وبعمل LKD في كل المرحلة على أساس ثلاثة وظائف للمدرس.

٥. الدورة الخاصة في كل الأسبوع للمدرس تتحدث وتبحث وتناقش لحل مشكلة عن تعليم اللغة العربية

وايضا مدرسي اللغة العربية لابد ان يهتم مهنتهم وتطوير كفاءة نفسهم بطريقة

كتابة علمية ويتبعون الدورات ثم تطبيقها في تعليم. لأن المدرس انسان أول لترقية التربية في بلادنا.

الفصل الخامس

الخاتمة

أ- ملخص نتائج البحث

تستطيع الباحثة الوصول إلى النتائج النهائي وتستخلصها بما يلي :

١. من المعلومات السابقة بشكل الملاحظة *Raring Scale* لنعرف عن الكفاءة التعليمية لمدرسي البرنامج المكثف لتعليم اللغة العربية من قسم التأهيل التعليمي بجامعة مولانا مالك إبراهيم الإسلامية الحكومية مالانج. وجدت الباحثة بدرجة ٧١% ودخلت إلى درجة قوية.
٢. وكذلك عن الكفاءة التعليمية لمدرسي البرنامج المكثف لتعليم اللغة العربية من قسم غير التأهيل التعليمي بجامعة مولانا مالك إبراهيم الإسلامية الحكومية مالانج بدرجة ٥٨% دخلت إلى القيمة الكافي.
٣. ومن مقارنة بين الكفاءة التعليمية لمدرسي البرنامج المكثف لتعليم اللغة العربية خارجي قسم التأهيل التعليمي وغيره بجامعة مولانا مالك إبراهيم الإسلامية الحكومية مالانج بدرجة ٢,٠٣ > ٢٠,٤ < ٢,٧٢ وهناك مقارنة قاطعة لأن نتيجة ملاحظة أكبر من نتيجة جدولة.
٤. ثم من استراتيجية رئيس البرنامج المكثف لتعليم اللغة العربية لترقية الكفاءة التعليمية للمدرس بجامعة مولانا مالك إبراهيم الإسلامية الحكومية مالانج يعني (١) الاختبار القبول حسب على كفاءة المدرس وبشهادة التربية في تعليم اللغة العربية. (٢) دورة تعليم اللغة العربية ثم مشاركة في دورة خارجية إلى جامعة أخرى بالموضوع المناسب أو الآخر لتطوير كفاءة المدرس. (٣) مواصلة الدراسة

إلى الماجستير أو الدكتوراه. (٤) وبعمل LKD في كل المرحلة على أساس ثلاثة وظائف للمدرس. (٥) الدورة الخاصة في كل الأسبوع للمدرس تتحدث وتبحث وتناقش لحل مشكلة عن تعليم اللغة العربية.

ب- الاقتراحات

بناء على ما سبق من نتائج البحث تقدمت الباحثة المقترحات التالية :

١. يقترح على كل البرنامج المكثف لتعليم اللغة العربية هذه نتائج البحث نافعة لأي الجامعة الإسلامية أي المركز تعليم اللغة العربية حتى دروس إضافية مكثفة تهتم بتكامل كفاءة تعليمية وترقية جودة المدرس ثم الأداء (١) تدريبية لتعليم اللغة العربية على الأقل مرة في شهر لتحسين نوعية كفاءة المدرس (٢) أداء التقويم على كل مدرس في تطوره تعليم اللغة العربية، ليجعل تعليمها ممتازة للمستقبل (٣) إن هذه نتائج البحث ان تكون دليلاً لتجنيد المدرس الذي يملك له الكفاءة في مجاله لتكون جودة تعليم العربية أحسن (٤) إعداد الوسيلة لدعم عملية تعليم اللغة العربية بجد.
٢. يقترح للمدرس اللغة العربية، من أجل تطوير أنفسهم لتوسيع المعرفة في مجال التعليم، وبناء ابتكار التعليم سهولة ومفهومة لطلاب، وخلق التعليم النشط، وتوجيه الطلاب كما يجب عليه.
٣. للباحثين على مواصلة تعميق المعرفة لنوعية الذاتي بطريقة الاستمرار في استكشاف العلوم التربوية وكذلك في البحوث العلمية، خاصة في مجالات كفاءة المدرس ويستمر على البحث تعمقاً.

قائمة المصادر والمراجع

المصادر

القران الكريم
القاموس و المعجم

المراجع العربية

أسعد أحمد جمعة. ٢٠٠٦. الوجيز في طرائق التدريس . سوريا دمشق-برامكة : دار
العصماء
صالح عبد العزيز و عبد العزيز عبد المجيد، التربية وطرق التدريس. القاهرة : دار المعارف
بمصر، جزء الأول
عبد الرحمن بن إبراهيم الفوزان. ٢٠١١. إضاءات لمعلمي اللغة العربية لغير الناطقين بها.
الرياض الطبعة الأولى
محمود على السمان. ١٩٨٣. التوجيه في تدريس اللغة العربية، (القاهرة : دار المعارف
رجاء وحيد دويدري. ٢٠٠٠. البحث العلمي أساسيات النظرية و ممارسته العملية،
بيروت : دار الفكر المعاصر

البحوث

أوريل بحر الدين. ٢٠١١. تنمية الكفاءات التعليمية لمعلمي اللغة العربية في الجامعات
الإندونيسية (دراسة الحالات المتعددة في مراكز تعليم اللغة العربية بجامعات مولانا
مالك إبراهيم الإسلامية الحكومية بمالانج والمحمدية بمالانج ومالانج الحكومية).
رسالة الدكتوراه غير مطبوع، (مالانج : كلية الدراسات العليا قسم تعليم اللغة
العربية، جامعة مولانا مالك إبراهيم الإسلامية الحكومية بمالانج)
باكس موكتي نصرأوي. ٢٠١٣. الكفاءة المهنية لمدرس اللغة العربية وأثرها في نتائج تعلم
اللغة العربية (دراسة وصفية تقويمية في المدرسة الثانوية الإسلامية الحكومية الثانية

بماديون)، رسالة الماجستير غير مطبوع. (مالانج : كلية الدراسات العليا قسم
تعليم اللغة العربية، جامعة مولانا مالك إبراهيم الإسلامية الحكومية بمالانج)
زين العارفين، ٢٠١١. تطبيق الكفاءة التعليمية والكفاءة المهنية لدى مدرسي اللغة
العربية بالمدارس المتوسطة الإسلامية بمنطقة رمانج جاوى الوسطى (دراسة
وصفية تقويمية). رسالة الماجستير غير مطبوع، (مالانج : كلية الدراسات العليا
قسم تعليم اللغة العربية، جامعة مولانا مالك إبراهيم الإسلامية الحكومية بمالانج)

المراجع الإندونيسية

- Aqib, Zainal. 2009. *Menjadi Guru Profesional Bersama Nasional*. Bandung : Yrama Widya
- Arikonto, Suharsimi. 2002. *Prosedur Penelitian Suatu Pendekatan Praktik*. Jakarta : Rineka Cipta
- Azwar, Saifuddin. 1999. *Metode Penelitian*. Yogyakarta : Pustaka Pelajar
- Danim, Sudarwan. 2010. *Profesionalisasi dan Etika Profesi Guru*. Bandung : Alfabeta
- _____. 2004. *Metode Penelitian Untuk Ilmu-ilmu Perilaku*. Jakarta, Bumi Aksara
- Darmadi, Hamid. 2011. *Metode Penelitian Pendidikan*. Bandung : Alfabeta
- Dimiyati dan Mudjiono. 2006. *Belajar dan Pem belajaran*. Jakarta : Rineka
- Direktorat Jendral Pendidikan Islam Departeman Agama Ri. *Undang-Undang Dan Peraturan Pemerintah RI Tentang Pendidikan*
- Direktorat Tenaga Kependidikan Depdiknas. 2004. *Standar Kompetensi Guru*. Jakarta : Depdiknas
- Empat Kompetensi Dasar Guru*. <http://gurudanprofesionalisme.blogspot.com/>
- Janawi. 2012. *Kompetensi Guru Citra Guru Profesional*. Bandung : Alfabeta
- Kirom, Ulil, Makhi. *PKPBA UIN Maulana Malik Ibrahim Malang, Jadikan Bahasa Arab Mendunia*, <http://majalahpendidikanpena.wordpress.com/>

- Kunandar. 2009. *Guru Profesional Implementasi Kurikulum KTSP dan Sukses dalam Sertifikasi Guru*. Jakarta : Rajawali Pers
- Majid, Abdul. 2007. *Perencanaan Pembelajaran Mengembangkan Standar Kompetensi Guru*. Bandung : Rosyadakarya
- Moh Ainin. 2010. *Metodologi Penelitian Bahasa Arab*. Surabaya : Hilal Pustaka
- Muchith, Saekhan. 2008. *Pembelajaran Kontekstual*. Semarang : Rasail Media Group
- Muhammad Rohman & Sofan Amri. 2013. *Strategi & Desain Pengembangan Sistem Pembelajaran*. Jakarta : Prestasi Pustakaraya
- Mulyasa. 2013. *Menjadi Guru Profesional Menciptakan Pembelajaran Kreatif dan Menyenangkan*. Bandung : PT Remaja Rosdakarya
- Nazir. 2005. *Metodologi Penelitian*. Bogor : Ghalia Indonesia
- Pemerintah Provinsi Jawa Timur Dinas Pendidikan. 2014. *Linierisasi Ijazah dan Sertifikasi Pendidikan*. Surabaya
- Peraturan Pemerintah Republik Indonesia Nomor 19 Tahun 2005
- Ridwan. 2010. *Dasar-dasar Statistika*. Bandung : Alfabeta
- Sadulloh, Uyoh Dkk. 2014. *Pedagogik (Ilmu Mendidik)*. Bandung : Alfabeta
- Sagala, Syaiful. 2013. *Kemampuan Profesional Guru Dan Tenaga Kependidikan*. Bandung : Alfabeta
- Sudijono, Anas. 2010. *Pengantar Statistik Pendidikan*. Jakarta : Rajawali Pers
- Sugiyono. 2013. *Metode Penelitian Pendidikan Pendekatan Kuantitatif, Kualitatif, dan R&D*. Bandung : Alfabeta
- Suharsaputra, Uhar. 2014. *Metode Penelitian Kuantitatif, Kualitatif, dan Tindakan*. Bandung : PT Refika Aditama
- Sukardi. 2008. *Metodologi Penelitian Pendidikan*. Jakarta : Bumi Aksara
- Suyanto & Asep Jihad. 2013. *Menjadi Guru Profesional Strategi Meningkatkan Kualifikasi dan Kualitas Guru di Era Global*. Devisi Penerbit Erlangga : Esensi

Tim Penyusun. 2002. *Kamus Besar Bahasaindonesia, Cetakan Kedua Edisi Ketiga*. Jakarta : Balai Pustaka

Uno, Hamzah B. 2012. *Profesi Kependidikan Problem, Solusi, dan Reformasi Pendidikan di Indonesia*. Jakarta : Bumi Aksara



السيرة الذاتية للباحثة



الاسم : ريشا

مكان / تاريخ الولادة : تلوك لبوك، ٢٩ ديسمبر ١٩٨٩

عنوان : قرية تلوك لبوك موارد إينيم سومطر

جنوبية

هاتف : ٠٨١٣٣٣٢٨٨٥٢٨ / ٠٨١٧٠٥٢٢٠٨٢

الخبرات العلمية

- متخرج من المدرسة الابتدائية الحكومية ٣ تلوك لبوك عام ٢٠٠٣
- متخرج من المدرسة الثانوية بمعهد الزهراء ١٣ اولو فالمانج ٢٠٠٦
- متخرج من المدرسة العالية بمعهد الزهراء ١٣ اولو فالمانج ٢٠٠٩
- متخرج من جامعة رادين فتاح الإسلامية الحكومية فالمانج كلية التربية قسم تعليم

اللغة العربية.