

قواعد الحالة النحوية في الفيلم انطق رسميا حلمي عطا بمنظور تشارلز  
ج. فيلمور

بحث جامعي

إعداد:

أحمد ألف أليف براتاما

رقم القيد: ٢١٠٣٠١١١٠١٨٣



قسم اللغة العربية وأدبها

كلية العلوم الإنسانية

جامعة مولانا مالك إبراهيم الإنسانية الحكومية مالانج

٢٠٢٥

قواعد الحالة النحوية في الفيلم انطق رسميا حلمي عطا بمنظور تشارلز

ج. فيلمور

بحث جامعي

مقدم لاستفتاء شروط الاختبار النهائي للحصول درجة سرجانا (S-1)

في قسم اللغة العربية وأدبها كلية العلوم الإنسانية

جامعة مولانا مالك إبراهيم الإسلامية الحكومية مالانج

إعداد:

أحمد ألف أليف براتاما

رقم القيد: ٢١٠٣٠١١١٠١٨٣

المشرف:

تيم الله الماحستير

رقم التوظيف: ١٩٨٣٠٤٢٦٢٠٢٣٢١١٠١٧



قسم اللغة العربية وأدبها

كلية العلوم الإنسانية

جامعة مولانا مالك إبراهيم الإسلامية الحكومية مالانج

٢٠٢٥

## تقرير الباحث

أفيدكم علما بأني الطالب:

الاسم : أحمد ألف أليف براتاما

رقم القيد : ٢١٠٣٠١١١٠١٨٣

موضوع البحث : قواعد الحالة النحوية في الفيلم انطق رسميا حلمي عطا  
بمنظور تشارلز ج. فيلمور

حضرته وكتبته بنفسه وما زدته من إبداع غيري أو تأليف الآخر. وإذا ادّعى أحد في المستقبل أنه من تأليف ويتبين أنه من غير بحثي، فأنا أتحمل المسؤولية على ذلك ولن تكون المسؤولية على المشرف أو مسؤولي قسم اللغة العربية وأدبها كلية العلوم الإنسانية جامعة مولانا مالك إبراهيم الإسلامية الحكومية مالانج.

تحريرا بمالانج، ١٩ أكتوبر ٢٠٢٥

الباحث



أحمد ألف أليف براتاما

رقم القيد: ٢١٠٣٠١١١٠١٨٣

## تصريح

هذا تصريح بأن رسالة البكالوريوس للطالب باسم أحمد ألف أليف براتاما تحت العنوان قواعد الحالة النحوية في الفيلم انطق رسميا حلمي عطا بمنظور تشارلز ج. فيلمور قد تم بالفحص والمراجعة من قبل المشرف وهي صالحة لتقديمها إلى مجلس المناقشة لاستيفاء شروط الاختبار النهائي وذلك للحصول على درجة البكالوريوس في قسم اللغة العربية وأدبها كلية العلوم الإنسانية جامعة مولانا مالك إبراهيم الإسلامية الحكومية مالانج.

مالانج، ١٩ أكتوبر ٢٠٢٥

الموافق

المشرف

رئيس قسم اللغة العربية وأدبها

  
الدكتور عبد الباسط الماجستير  
رقم التوظيف: ١٩٨٢.٣٢.٢.١٥.٣١.٠.١

  
تيم الله، الماجستير  
رقم التوظيف: ١٩٨٣.٤٢٦٢.٢٣٢١١.٠.١٧

المعروف

العلوم الإنسانية



الدكتور محمد فيصل

رقم التوظيف: ١٩٧٤١١.١٢.٠.٣١٢١.٠.٣

## تقرير لجنة المناقشة

لقد تمت مناقشة هذا البحث الجامعي الذي قدمه:

الاسم : أحمد ألف أليف براتاما

رقم القيد : ٢١٠٣٠١١١٠١٨٣ :

موضوع البحث : قواعد الحالة النحوية في الفيلم انطق رسميا حلمي عطا

بمنظور تشارلز ج. فيلمور

وقررت اللجنة نجاحه واستحقاقه درجة سرجانا (S-1) في قسم اللغة العربية وأدبها كلية

العلوم الإنسانية جامعة مولانا مالك إبراهيم الإسلامية الحكومية مالانج.

تحريرا بمالانج، ١٩ أكتوبر ٢٠٢٥

لجنة المناقشة

(التوقيع)

١- رئيس المناقشة: محمد أنوار مسعودي، الماجستير

رقم التوظيف: ١٩٨١١٠١٢٢٠٢٣٢١١٠١٤

(التوقيع)

٢- المناقش الأول: تميم الله، الماجستير

رقم التوظيف: ١٩٨٣٠٤٢٦٢٠٢٣٢١١٠١٤

(التوقيع)

٣- المناقش الثاني: عارف مصطفى، الماجستير

رقم التوظيف: ١٩٧٩٠١١٥٢٠٠٧١٠١٠٠٤

المعرف

العلوم الإنسانية



رقم التوظيف: ١٩٧٤١١٠١٢٠٠٣١٢١٠٠٤

## الاستهلال

قال الله تعالى: إِنَّ اللَّهَ عِنْدَهُ عِلْمُ السَّاعَةِ وَيُنَزِّلُ الْغَيْثَ وَيَعْلَمُ مَا فِي الْأَرْحَامِ وَمَا تَدْرِي نَفْسٌ مَّاذَا تَكْسِبُ غَدًا وَمَا تَدْرِي نَفْسٌ بِأَيِّ أَرْضٍ تَمُوتُ إِنَّ اللَّهَ عَلِيمٌ حَكِيمٌ

(لقمان : ٣٤)

*Sesungguhnya hanya di sisi Allah ilmu tentang hari Kiamat; dan Dia yang menurunkan hujan, dan mengetahui apa yang ada dalam rahim. Dan tidak ada seorang pun yang dapat mengetahui (dengan pasti) apa yang akan dikerjakannya besok. Dan tidak ada seorang pun yang dapat mengetahui di bumi mana dia akan mati. Sungguh, Allah Maha Mengetahui, Maha Mengenal.*

(QS. Luqman: 34)

*Seseorang itu harus bermanfaat kepada yang lainnya. Kalau punya ilmu ya di amalkan, kalau punya rezeki ya disedekahkan akan tetapi jika hanya mempunyai tenaga jangan pernah malu untuk membantu sesama.*

(Kata Ayah)

*Shalat itu bukan hanya kewajiban, melainkan juga sebuah kebutuhan.*

(Kata Ibu)

## الإهداء

أهدي هذا البحث الجامعي إلى :

إلى شخصين عظيمين، لطالما وقفنا بثباتٍ وقدمًا لي كلّ ما يملكان،  
إلى من كانت ابتسامتهما مصدرَ قوتي، ودعاؤهما رفيقَ دربي في كل خطوةٍ أخطوها،  
إلى من لم يبخلا عليّ بالدعم المادي والمعنوي طوال فترة دراستي،  
إلى أبي مجهدين، وإلى جنتي في الدنيا أمي ستي ليل نورفطرية،  
إنني أعجز عن إيجاد ما يمكن أن أقدمه مكافأةً لما بذلتماه من حبٍّ وتضحية،  
وكل ما أملكه أن أقدم لكما شيئًا يسيرًا من ثمرة جهودكما،  
وهو درجة البكالوريوس في العلوم الإنسانية التي أهديتها إليكما بفخرٍ وامتنان.  
أسأل الله العليّ القدير أن يحفظكما، ويبارك في أعماركما،  
وأن يرزقكما الصحة والعافية وطول العمر في طاعته ورضاه.  
وكذلك أهدي هذا العمل إلى إخواني الأعزاء الذين لم يبخلوا عليّ بالدعم والتشجيع  
إلى أختي الصغيرة ستي شهليادعانا و إلى أخي الصغير أحمد الهم ألف بختيار الهمما  
جزاكم الله خيرًا على كل ما قدّمتموه من دعمٍ ودعاءٍ صادق.  
إنّ هذه الكتابة وهذا اللقب الجامعي أقدمهما لأسرتي العزيزة المحبوبة عرفانًا بالجميل  
وتقديرًا للمحبة الخالصة.

## توطئة

إن الحمد لله نحمده ونستعينه ونستغفره ونعوذ بالله من شرور أنفسنا ومن سيئات أعمالنا من يهده الله فلا مضل له ومن يضلل فلا هادي له. أشهد أن لا إله إلا الله وحده لا شريك له وأشهد أن محمدا عبده ورسوله. اللهم صلى وسلم على سيدنا محمد وعلى آله وصحبه اجمعين. اما بعد.

قد تمت كتابة هذا البحث تحت الموضوع قواعد الحالة النحوية في الفيلم انطق رسميا لحلمى عطا بمنظور تشارلز ج. فيلمور الوضعية الاجتماعية أوغست كونت ومقدم لاستفتاء شروط الإختبار النهائى للحصول على درجة سرجانا في قسم اللغة العربية وأدبها بكلية العلوم الإنسانية بجامعة مولانا مالك إبراهيم الإسلامية الحكومية مالانج. شكرا إلى:

١. مديرة جامعة مولانا مالك إبراهيم الإسلامية الحكومية مالانج، الأستاذة الدكتورة الحاجة إلفي نور ديانا، الماجستير.

٢. عميد كلية العلوم الإنسانية، الدكتور محمد فيصل.

٣. رئيس قسم اللغة العربية وأدبها، الدكتور عبد البسط الماجستير

٤. فضيلة تيم الله الماجستير كالمشرف في كتابة هذا البحث الجامعي.

٥. جميع المدرسين في قسم اللغة العربية وأدبها.

٦. معلمين ومعلمات قسم اللغة العربية وأدبها.

٧. والدي المحبوبان

٨. جميع أصحاب الباحث في قسم اللغة العربية وأدبها مرحلة ٢٠٢١، ذواتا.

٩. جميع أصحاب الباحث في جامعة مولانا مالك إبراهيم الإسلامية الحكومية مالانج.

١٠. وإلى أصدقاء الباحث الأعزاء الذين كان يمكن الاعتماد عليهم دائما في مساعد الباحث على إتمام كتابة هذا البحث النهائي،



ولا سيما إلى أصدقاء الباحث في "kampus gank" الذين منحوني تجارب جميلةً  
ودعمًا صادقًا خلال هذه الرحلة العلمية. شكرًا جزيلاً لكم يا أصدقاء على  
ما قدموه الباحث من مساندةٍ وتشجيعٍ لا يُنسى. إلى لقاءٍ آخر في زمانٍ  
ومكانٍ قد كتبهما الله في لوحه المحفوظ.

تحريرا بمالانج، ١٩ أكتوبر ٢٠٢٥

الباحث

أحمد ألف أليف براتاما

رقم القيد: ٢١٠٣٠١١١٠١٨٣

## مستخلص البحث

براتاما، أحمد ألفين ألف. ٢٠٢٥. "قواعد الحالة في الفيلم القصير إنتيق رسمياً من تأليف علمي عطا وفقاً لمنظور تشارلز ج. فيلمور". رسالة جامعية. قسم اللغة والأدب العربي، كلية العلوم الإنسانية، جامعة مولانا مالك إبراهيم الإسلامية الحكومية مالانج. المشرف: تميم الله، الماجستير.

الكلمات الأساسية: النحو الحالي، الأسلوبية، القضية.

النحو الحالي هو نظرية تُركّز على الدور الدلالي في بناء الجملة. وينقسم النحو الحالي الذي طوّره تشارلز ج. فيلمور إلى قسمين، وهما: الجهة والقضية. تنقسم الجهة إلى أربعة أقسام، وهي: الزمن، الظرف، الجانب (أو السمة)، والنفي. وأما القضية فتتقسم إلى عشرة أنواع من الحالات، وهي: الحالة الفاعلية، الأداة، المكانية، المفعولية، الخبرة، المصدر، الغاية، الزمانية، المصاحبة، والمنفعة وقد وُجدت في الفيلم القصير إنتيق رسمياً حواراتٌ تحتوي على عناصر الجهة والقضية. ويهدف هذا البحث إلى: (١) الكشف عن الجهة في الفيلم القصير إنتيق رسمياً وفقاً لنظرية تشارلز ج. فيلمور، و (٢) الكشف عن القضية في الفيلم القصير إنتيق رسمياً وفقاً لنظرية تشارلز ج. فيلمور. المنهج المستخدم في هذا البحث هو المنهج النوعي، بمصدر بيانات أولي يتمثل في الفيلم القصير إنتيق رسمياً، ومصادر بيانات ثانوية تتمثل في الكتب والمقالات. وأما تقنية جمع البيانات فهي تقنية التوثيق باستخدام طريقة المشاهدة، والاستماع، والتدوين. وتقنية تحليل البيانات تشمل جمع البيانات، واختزلها، وعرضها، واستخلاص النتائج. وقد توصلَ هذا البحث إلى النتائج التالية: (١) وُجدت عدة أنواع من الجهة في الفيلم القصير إنتيق رسمياً، وهي: الجهة الزمنية مثل الماضي، الحاضر، والمستقبل، وكذلك الجهة الظرفية مثل: الدرجة، التوضيح، الكمية، المقارنة، والتكرار، بالإضافة إلى الجهة النفية. (٢) وُجدت عدة أنواع من القضية في الفيلم ذاته، وهي: الحالة الفاعلية، المفعولية، المكانية، والزمانية.

## ABSTRACT

**Pratama, A. Alvin Alif (2025)** Case Grammar in the Short Film *Inthiq Rasmiyyatan* by Ilmi Atta: A Perspective Based on Charles J. Fillmore. Thesis. Department of Arabic Language and Literature, Faculty of Humanities, Maulana Malik Ibrahim State Islamic University Malang. Supervisor: Tamim Mulloh, M.Pd.

Keywords: case grammar, modality, proposition, Charles J. Fillmore.

---

Case grammar is a theory that emphasizes the semantic role in sentence structure. The case grammar developed by Charles J. Fillmore is divided into two parts: modality and proposition. Modality is further divided into four categories: tense, adverbials, aspect, and negation. Meanwhile, propositions are divided into ten types of cases: agentive, instrumental, locative, objective, experiencer, source, goal, temporal, accompaniment, and benefactive. In the short film *Inthiq Rasmiyyatan*, there are conversations that contain elements of both modality and proposition. This study aims to: (1) reveal the modality in the short film *Inthiq Rasmiyyatan* based on the theory of Charles J. Fillmore, and (2) reveal the propositions in the short film *Inthiq Rasmiyyatan* based on the same theory. The research uses a qualitative approach, with the primary data source being the short film *Inthiq Rasmiyyatan*, and secondary data sources including books and articles. The data collection technique used is documentation through watching, observing, and note-taking. The data analysis techniques applied are data collection, data reduction, data presentation, and conclusion drawing. The results of this study show that: (1) Several forms of modality were found in the short film *Inthiq Rasmiyyatan*, including tense modality (such as past, present, and future), and adverbial modality (such as degree, explanatory, quantitative, comparative, and frequency), as well as negation modality. (2) Several forms of proposition were also found, including agentive, objective, locative, and temporal cases.

## ABSTRAK

**Pratama, A. Alvin Alif (2025)** Tata Bahasa Kasus Pada Film Pendek *Inthiq Rasmiyyatan* Karya Ilmi Atta Berdasarkan Perspektif Charles J Fillmore. Skripsi. Jurusan Bahasa dan Sastra Arab, Fakultas Humaniora, Universitas Islam Negeri Maulana Malik Ibrahim Malang. Pembimbing Tamim Mulloh, M.Pd.

Kata kunci: tata bahasa kasus, modalitas, proposisi, Charles J Fillmore

---

Tata bahasa kasus adalah teori yang menekankan pada peran semantik dalam struktur kalimat. Tata bahasa kasus yang dikembangkan oleh Charles J Fillmore terbagi menjadi dua bagian, yaitu modalitas dan Proposisi. Modalitas dibagi Kembali menjadi empat bagian, yaitu kala, adverbial, aspek, dan negasi. Sedangkan proposisi terbagi menjadi sepuluh macam kasus, yaitu kasus agentif, instrument, lokatif, objektif, eksperiens, sumber, tujuan, waktu, penyerta, dan benefaktif. Dalam film pendek *Inthiq Rasmiyyatan* ditemukan percakapan yang berisi modalitas dan proposisi. Penelitian ini bertujuan untuk: (1) mengungkap modalitas dalam film pendek *Inthiq Rasmiyyatan* berdasarkan teori Charles J Fillmore dan (2) mengungkap proposisi dalam film pendek *inthiq rasmiyyatan* berdasarkan teori Charles J Fillmore. Pendekatan penelitian yang digunakan adalah pendekatan kualitatif dengan sumber data primer berupa film pendek *Inthiq Rasmiyyatan* dan sumber data sekunder berupa buku dan artikel. Teknik pengambilan data yang digunakan adalah Teknik dokumentasi dengan metode tonton, Simak, dan catat. Teknik analisis data yang digunakan, yaitu pengumpulan data, reduksi data, penyajian data, dan penarikan Kesimpulan. Dari penelitian ini, mendapatkan hasil: (1) ditemukan beberapa bentuk modalitas pada film pendek *Inthiq Rasmiyyatan*, yaitu modalitas kala, seperti lampau, sekarang, dan yang akan datang serta modalitas adverbial, seperti derajat, penjas, kuantitatif, perbandingan, serta frekuensi dan modalitas negasi. (2) ditemukan beberapa bentuk proposisi pada film pendek *Inthiq Rasmiyyatan*, yaitu agentif, objektif, lokatif, dan waktu.

## محتويات البحث

|        |                               |
|--------|-------------------------------|
| أ..... | تقرير الباحث                  |
| ب..... | تصريح                         |
| ج..... | تقرير لجنة المناقشة           |
| د..... | الاستهلال                     |
| ه..... | الإهداء                       |
| و..... | توطئة                         |
| ح..... | مستخلص البحث                  |
| ط..... | مستخلص البحث (الإنجليزية)     |
| ي..... | مستخلص البحث (الإنديونيسية)   |
| ك..... | محتويات البحث                 |
| ١..... | الفصل الأول المقدمة           |
| ١..... | أ. الخلفية البحث              |
| ٤..... | ب. أسئلة البحث                |
| ٤..... | ج. فوائد البحث                |
| ٤..... | د. فوائد العملية              |
| ٥..... | ه. تعريف المصطلحات            |
| ٦..... | الفصل الثاني الدراسات السابقة |
| ٦..... | أ. قواعد الحالات النحوية      |

|         |   |
|---------|---|
| ٨.....  | ب. عناصر نحو الحالات  |
| ١٢..... | الفصل الثالث منهج البحث                                       |
| ١٢..... | أ. نوع البحث  |
| ١٢..... | ب. مصدر البيانات  |
| ١٣..... | ج. تقنية جمع البيانات   |
| ١٣..... | د. تقنية تحليل البيانات                                       |
| ١٦..... | الفصل الرابع عرض البيانات وتحليلها                            |
| ١٦..... | أ. الأساليب المقامية (Modality) في الفيلم القصير "انطق رسمية" |
| ٣٠..... | ب. القضايا (Proposition) المقترحة في فيلم "انطق رسميًا"       |
| ٣٦..... | الفصل الخامس الخاتمة  |
| ٣٦..... | أ. الخلاصة  |
| ٣٧..... | ب. التوصيات   |
| ٣٨..... | قائمة المصادر والمراجع  |
| ٤١..... | سيرة ذاتية  |

## الفصل الأول

### مقدمة

#### أ. خلفية البحث

النحو هو جانب مهم في اللغة ويحتوي على معلومات حول بنية اللغة. يختلف نحو لغة ما عن نحو لغة أخرى. تُظهر الحقائق أن كل لغة تمتلك خصائص مختلفة. النحو كجزء من علم اللغويات قد جذب اهتمام الفلاسفة وعلماء اللغة منذ العصور القديمة وحتى اليوم. وقد وُضع هذا المفهوم من قِبل الفلاسفة التقليديين مثل أفلاطون وأرسطو، اللذين أسّسا القواعد الفكرية كنقطة انطلاق لتطور النحو. بعد ذلك، ظهر فرديناند لوضع الأساس لنظرية النحو الحديث. ثم جاء أتباع فرديناند ليُطوّروا النحو أكثر، مما أدى إلى ظهور أنواع مختلفة من النحو، مثل النحو البنيويّ، والنحو التوليديّ التحويليّ، ونحو القضايا، وغيرها (سيفار، ٢٠١٦).

النحو الحالي (Case Grammar) هو أحد النظريات اللغوية التي طوّرها تشارلز ج. فيلمور في أواخر ستينيات القرن العشرين كردّ فعل على محدودية النحو التوليدي التحويلي لنوع تشومسكي. قدّم فيلمور هذا المنهج لأول مرة من خلال بحثه الشهير "The Case for Case"، حيث رأى أن معنى الجملة لا يمكن تفسيره فقط من خلال بنيتها التركيبية، بل أيضًا من خلال الأدوار الدلالية التي تؤديها عناصر الجملة بالنسبة إلى المسند. استجابةً لتطور النحو، وهو النحو التحويليّ، قدّم تشارلز ج. فيلمور نظريته التي تُسمّى "نحو القضايا" في مقالته الذي يحمل عنوان "The Case for Case" عام ١٩٦٧. نظرية نحو القضايا هي نظرية تركز على الدور الدلاليّ (القضية) الذي تلعبه العناصر أو مكونات هيكل الجملة. نحو القضايا هو نموذج مُعدّل من نظريات النحو يُعيد الإطار المفاهيمي للعلاقات القاعدية في النحو التقليديّ، ولكنه في الوقت نفسه يُحافظ على التمييز بين البنية العميقة والبنية السطحية في النحو التوليديّ. كما أنّ هذه النظرية تُعدّ نتيجةً لتطوير نحو القواعد التقليدية في إطار نحويّ أو دلاليّ (سيفار، ٢٠١٦).

رفض فيلمور الرأي القائل إنّ الجملة تتكوّن فقط من الفاعل والمسند من الناحية الشكلية؛ إذ يرى أن معنى الجملة ينشأ من خلال التفاعل بين الفعل والمشاركين في الموقف. وقد مهّد هذا المنهج الطريق لتطور اللسانيات الإدراكية (اللغويات المعرفية) ونظرية دلالات الإطار التي قدّمها فيلمور عام

١٩٧٧، والتي أصبحت فيما بعد أساساً للتحليل الدلالي الحديث. من الناحية المفهومية، يلعب النحو الحالي دوراً مهماً في فهم كيفية تكوين المعنى وتمثيله في ذهن الإنسان. كما يساعد هذا المنهج في تفسير تنوع البنى التركيبية بين اللغات، لأن الحالات الدلالية تُعدّ عالمية في طبيعتها، على الرغم من اختلاف تجسيدها النحوي من لغةٍ إلى أخرى (لانجاكر، ١٩٨٧).

في سياق اللسانيات الحديثة، أسهمت نظرية فيلمور في إثراء دراسات الدلالة (semantics) والبراغماتية (pragmatics) ومعالجة اللغة الطبيعية (Natural Language Processing)، لأنها تقدّم إطاراً مفاهيمياً يربط بين البنية اللغوية والمعنى المفهومي والسياقي. في نحو القضايا، يُعدّ الفعل (الفعل اللفظي) جزءاً أساسياً من الجملة، ويملك عدّة علاقات دلالية مع مختلف العبارات الاسمية، وتُسمّى هذه العلاقة بـ "القضية". فيلمور يوضح أنّ بنية الجملة تتكوّن من: الموضوعية والقضية. وفقاً لباييرا، فإنّ الموضوعية تشمل العناصر التي تتعلق بالجملة ككل، مثل: الزمن (الماضي، الحاضر، المستقبل)، النفي (لاوليس)، الصيغة (الإخبارية، الأمرية، الاستفهامية، الشرطية، والتمنيّة)، وكذلك الوجه (المستمر وغير المستمر). أمّا القضية فهي مجموعة من العلاقات التي لا ترتبط بعبارة معينة، وتشكل من الفعل والعناصر الاسمية. أو بمعنى آخر، هي ما يحتوي على فعل (verba) مضافاً إليه عدّة حالات نحوية مختلفة، منها: الفاعلية، المفعول له، النفعية، الأداة، السببية، المفعول به، والمكانية. وفي عام ١٩٧١، قام فيلمور بتعديل بعض هذه الحالات، وبعد تطويرها أصبحت عشر حالات، منها: الفاعلية والغائية، الخبرة أو التجربة، المكانية، الأداة، الزمنية، المفعول به، المرافقة، المصدرية، والنفعية (ساتوري وكومارية، ٢٠١٧).

يُعدّ مفهوم النحو الحالي ذا تأثير كبير في الدراسات اللغوية الحديثة، ولا سيّما في مجال اللسانيات الإدراكية (Cognitive Linguistics) والدلالة المعجمية (Lexical Semantics). وقد أكّد فيلمور أن البنية اللغوية لدى الإنسان لا يمكن فصلها عن تجربة المتحدث وإدراكه للعالم. ويتّسق هذا الرأي مع فكر لانجاكر (Langacker، ١٩٨٧) في النحو الإدراكي (Cognitive Grammar) الذي يذهب إلى أن البنية النحوية ليست سوى انعكاس للبنية المفهومية. بصورة عامة، تُعدّ نظرية النحو الحالي وفقاً لتشارلز ج. فيلمور أساساً مهماً لفهم العلاقات الدلالية بين المسند (predikat) والمشاركين في الجملة، كما وسّعت نطاق الدراسات اللغوية باتجاه المعنى المفهومي والإدراكي. ومن خلال جعل الدلالة في مركز البنية اللغوية، نجح فيلمور في الربط بين الجوانب الشكلية والمعنوية، فجعل اللغة ليست مجرد نظام من الرموز، بل انعكاساً لبنية المعرفة الإنسانية عن العالم (لانجاكر، ١٩٨٧).



استنادًا إلى الشرح أعلاه، يمكن معرفة أنَّ القاعدة أو القانون الأساسي الأول في نحو القضايا هو: الجملة = الموضوعية + القضية والتي تُختصر إلى (S ----- M + P) يتم توسيع المكوّن P ليشمل الفعل وفئة أو أكثر من الحالات النحوية. يُعتبر توسيع P بمثابة قائمة من الصيغ التي تأخذ الشكل التالي: (القضية ----- الفعل + القضية ١ + ... + القضية) والتي تُختصر إلى:

(P ----- V + C1 + ... + Cn) بحيث يجب اختيار فئة واحدة على الأقل من الحالات النحوية، ولا يجوز تكرار الفئة نفسها أكثر من مرة. في هذه الحالة، يمكن تمثيل P من خلال مجموعة من الصيغ مثل: (الفعل + الفاعلية) (الفعل + المفعول به + الفاعلية)، وغيرها. بالنسبة C (القضية)، يمكن تمثيلها على النحو التالي C ----- (NP) أداة القضية (K) أو K (أداة القضية) + (NP) . أمّا NP (العبارة الاسمية) فتتكوّن من:

d ----- NP (التعريف) N (الاسم) N (الاسم) + D (التعريف)، N (الاسم) + K (أداة القضية)، أو N + n (الإضافة/الملكية)

أحد الأمثلة على ظاهرة نحو القضايا يمكن ملاحظتها في الفيلم القصير "انتق رسمياً". هذا الفيلم يُعدُّ أحد أكثر أعمال توفيق أفندي شهرةً، حيث يروي قصة الشخصية الرئيسية، وهو طالب علم شرعيّ لديه طموح كبير لتعلّم اللغة العربية. من أجل تحقيق طموحه، تعلّم من أحد الطلاب الأكثر إتقاناً للغة العربية. هذه الظاهرة تُعدُّ مثيرةً للدراسة بشكلٍ أعمق باستخدام نظرية نحو القضايا لـ تشارلز ج. فيلمور، لا سيما فيما يتعلّق بكيفية انعكاس نحو القضايا واختيار الكلمات على العلاقات بين الشخصيات وأدوارهم في الحوار (ساتوري وكومارية، ٢٠١٧).

وجد الباحث بعض الدراسات السابقة المتعلقة بنحو القضايا، ومنها: دراسة تُركّز على نحو القضايا في الأفلام من خلال فيلم "Kena: Bridge of Spirits" استنادًا إلى منظور نحو القضايا لـ تشارلز ج. فيلمور. تحليل بنية الجملة في فيلم "Knives Out" وفقًا لمنظور نحو القضايا لـ تشارلز ج. فيلمور. دراسة حول نحو القضايا بناءً على منظور فيلمور. في القصة القصيرة "لغز البحر الميت"، وكذلك نحو القضايا في رواية "نسيْتُ أني امرأة" التي تم تحليلها باستخدام نظرية نحو القضايا لـ فيلمور، بالإضافة إلى نحو القضايا في القصة القصيرة "أطفال الغابة" (ساتوري وكومارية، ٢٠١٧).

أوجه التشابه بين الدراسات السابقة وهذه الدراسة هي أنَّها جميعًا تستخدم نظرية نحو القضايا لـ فيلمور، كما أنَّها تعتمد على المنهج الوصفي النوعي في البحث. أمّا الاختلاف بين هذه الدراسة

والدراسات السابقة فيمكن في موضوع البحث . حيث أن الدراسات السابقة قامت بتحليل الحوارات الموجودة في الأفلام. اللغة المستخدمة في ذلك الفيلم هي اللغة الإنجليزية واللغة العربية. أمّا هذه الدراسة فتبحث في فيلم قصير ناطق باللغة العربية بعنوان "انتق رسمياً"، وهو من أعمال علم أتا، وذلك باستخدام نظرية نحو القضايا لـ تشارلز ج. فيلمور. لذلك، وبناءً على أوجه التشابه والاختلاف بين الدراسات السابقة وهذه الدراسة، فإن أهداف هذه الدراسة هي: الكشف عن "الموضوعية" في الفيلم القصير "انتق رسمياً"، وهو من أعمال علم أتا، وذلك وفقاً لمنظور فيلمور. وتحديد "القضية" في الفيلم القصير "انتق رسمياً"، وهو من أعمال علم أتا، استناداً إلى منظور فيلمور (سيفار، ٢٠١٦).

#### ب. أسئلة البحث

استناداً إلى الخلفية التي تمّ عرضها، يمكن صياغة مشكلة البحث على النحو التالي:

١. ما الأساليب المقامية (Modality) في الفيلم القصير "انتق رسمياً" المنظور إلى نظرية تشارلز ج. فيلمور؟

٢. ما القضايا المقترحة (Proposition) في الفيلم القصير "انتق رسمياً" المنظور إلى نظرية تشارلز ج. فيلمور؟

#### ج. الفوائد البحث

تتميز هذه الدراسة بفوائد نظرية وفوائد عملية على النحو التالي:

##### أ. فوائد النظرية

يُتوقع أن تُسهم نتائج هذه الدراسة في تقديم رؤية حول تصنيف اللغة استناداً إلى الموضوعية والقضية في الفيلم القصير "انتق رسمياً" وفقاً لنظرية تشارلز ج. فيلمور.

#### د. الفوائد العملية

##### ١. للقراء

يُتوقع أن تُسهم نتائج هذه الدراسة في إثراء الموادّ القرائية وإضافة مصدرٍ معلوماتيٍّ حول الموضوعية والقضية في الفيلم القصير "انتق رسمياً" وفقاً لنظرية تشارلز ج. فيلمور.

## ٢. للباحثين الآخرين

يُتَوَقَّعُ أن تُسْتَخْدَمَ نتائج هذه الدراسة كمرجع للباحثين الآخرين الذين يرغبون في دراسة الفيلم القصير "انتقِ رسمياً"، والذي يتضمن الموضوعية والقضية.

## هـ. تعريف المصطلحات

تعريف المصطلحات يتضمن المصطلحات المهمة التي تحتاج إلى توضيح على النحو التالي:

١. نحو القضايا هو دراسة نشأت نتيجة لعدم القدرة على تفسير الدور الدلالي للأسماء وعلاقتها بالأفعال بشكل دقيق.
٢. الموضوعية (Modality) هي تمثيل لموقف المتكلم في الجملة، حيث تتضمن الفعل، الحدث، الحالة، أو موقف المتكلم تجاه المخاطب.
٣. القضية (Proposition) هي مجموعة من الأفعال والأسماء التي ترد في الجملة وترتبط بالفعل في إطار الحالة التي يتم تحليلها.
٤. "انتقِ رسمياً" هو فيلم قصير تم عرضه عبر قناة GontorTV على يوتيوب عام ٢٠٢١ يروي الفيلم قصة طالب في الصف الثاني، أصبح من الطلاب القدامى بعد أن قضى عاماً كاملاً كطالب جديد، حيث واجه جميع القوانين والتجارب التي مر بها خلال تلك الفترة، لا سيما اللوائح الصارمة الخاصة باللغة، والتي كانت تشكل تحدياً كبيراً بالنسبة له. بعد أن أصبح من الطلاب القدامى، شعر وكأنه تحرر من تلك القوانين ولم يُرَد أن يخضع لها مجدداً كما كان في العام السابق. ولكن فاضل، صديق المقرب، كان دائماً يُذكره بقوانين المعهد، وخاصة القوانين المتعلقة باللغة

## الفصل الثاني

### الإطار النظري

#### أ. مفهوم قواعد الحالات النحوية

النحو، أو ما يُسمى باللغة الإنجليزية "Grammar"، يعود أصله إلى اللغة اليونانية، حيث يُطلق عليه "Grammatika" والتي تعني فن الكتابة. ولكن مع مرور الوقت، أصبح هذا المصطلح يُستخدم على نطاق واسع ليشمل جميع الدراسات المتعلقة باللغة. كان اليونانيون يعتبرون النحو فرعاً من الفلسفة يتعلق بفن الكتابة. وفي العصور الوسطى، تطور النحو ليصبح مجموعة من القواعد التي تنظم الاستخدام الصحيح والخاطئ للغة. لذلك، في المعنى الواسع، يشير النحو إلى مجموعة من القواعد المعيارية والتوجيهية التي تحدد المعايير الصحيحة لاستخدام اللغة (سيفار، ٢٠١٦).

النحو هو جانب مهم من اللغة، حيث يحتوي على معلومات حول بنية اللغة. النحو هو مجموعة من القواعد في بنية اللغة التي تشمل نظام الأصوات، والصيغ، والتراكيب النحوية، والمعاني. يختلف النحو في لغة معينة عن النحو في لغة أخرى؛ إذ تُظهر الحقائق أن لكل لغة خصائصها المميزة. وقد حظي النحو، باعتباره جزءاً من الدراسات اللغوية، باهتمام الفلاسفة وعلماء اللغة منذ القدم وحتى اليوم. وقد تجلّى ذلك في أعمال الفلاسفة التقليديين مثل أفلاطون وأرسطو، اللذين وضعوا الأسس الفكرية التي مهدت لتطور النحو (باسيد، كميل، وإنه، ٢٠٢١).

بعد ذلك، ظهر فرديناند لوضع الأسس الفكرية للنحو الحديث. ثم تبعه أتباعه الذين طوروا النحو، مما أدى إلى ظهور أنواع مختلفة من النحو التي استمرت في التطور، مثل: النحو الهيكلي، النحو التوليدي التحويلي، نحو الحالات، وغير ذلك. كأحد الاستجابات لتطور علم النحو، وتحديدًا النحو التحويلي، طرح تشارلز جيه. فيلمور نظريته المعروفة باسم "نحو الحالات" أو "Case Grammar" في مؤلفه الذي يحمل عنوان *The Case for Case* عام ١٩٦٧.

يُعدُّ نحو الحالات أحد الدراسات اللغوية التي طوّرها تشارلز جيه. فيلمور. وُلد نحو الحالات كإصلاح لنظرية النحو التحويلي التي طرحها نعوم تشومسكي. يُعدُّ نحو الحالات نموذجاً معدلاً لنظرية النحو، حيث يُعيد الإطار المفاهيمي لعلاقات الحالات في النحو التقليدي، مع

الحفاظ على التمييز بين البنية العميقة والبنية السطحية في النحو التوليدي. كما أن هذه النظرية تُعدُّ امتدادًا لتطوير نظرية النحو التقليدي في السياق النحوي أو الدلالي (تشاير، ٢٠٠٩).

انتقد تشارلز جيه. فيلمور في كتاباته البنية النحوية الموجودة في النحو التحويلي. وقد رأى أن البنية النحوية تُحدّد من خلال العلاقات بين العناصر النحوية ودور كل عنصر من حيث المعنى في الجملة. نظرية نحو الحالات هي نظرية تركز على الدور الدلالي (الحالة) الذي تؤديه العناصر أو مكونات بنية الجملة. تعتمد هذه النظرية على مفهوم أن الحالات الدلالية ذات طابع عام ويمكن أن تظهر في جميع اللغات، وإن كان تطبيقها يختلف من لغة إلى أخرى. لذلك، يمكن القول إن نحو الحالات يركز على العلاقة بين البنية النحوية ومعنى الجملة، مما يجعله يختلف عن نظرية نعوم تشومسكي (تشاير، ٢٠٠٩).

في نظرية نحو الحالات التي طورها تشارلز جيه. فيلمور، يتم التركيز بشكل أكبر على الدور الدلالي في بنية الجملة. ويتجلى ذلك من خلال كل فعل، حيث يكون له عدة متعلقات تحمل وظائف دلالية محددة. وكما ذكر سابقًا، فقد اكتشف فيلمور في أبحاثه عدة حالات دلالية ذات طابع عالمي أو عام، مثل: الفاعل (من يقوم بالفعل)، والمفعول به (من يقع عليه الفعل)، والأداة (الأداة المستخدمة لتنفيذ الفعل)، والمكان (مكان وقوع الفعل)، والغاية (الهدف من الفعل). في هذا السياق، قدم فيلمور مصطلح "إطار الحالة (Case Frame)"، والذي يُقصد به الإطار الذي يُحدّد العلاقة بين الفعل والأدوار الدلالية المرتبطة به. وبذلك، يمكن لهذه النظرية أن تساعد في فهم كيفية تمثيل الأفعال من خلال اللغة، وكذلك كيفية بناء المعنى في الجملة استنادًا إلى العلاقة بين العناصر الدلالية (باسيد، كميل، وإنّه، ٢٠٢١).

لذلك، فإن نظرية نحو الحالات لها تأثير كبير على تطور اللغويات الإدراكية والدلالية، حيث تدرس كيفية فهم الإنسان ومعالجته للغة بناءً على خلفيته المعرفية وتجربته. ولا تقتصر مساهمة هذه النظرية على الدراسات اللغوية فحسب، بل تُعدُّ أيضًا مرجعًا مهمًا في عملية تحليل اللغة في معالجة اللغات الحاسوبية والدراسات التداولية. لذلك، يمكن القول إن هذه النظرية ذات أهمية كبيرة ويجب دراستها (باسيد، كميل، وإنّه، ٢٠٢١).

## ب. عناصر الحالات النحوية

تتكون بنية الجملة الأساسية في نحو الحالات، الذي أسسه تشارلز جيه. فيلمور، من عنصرين رئيسيين، وهما: المودالية (الزمانية) والمقترح (القضية). المودالية هي تمثيل لموقف المتحدث في الجملة، وتشمل الأفعال، والأحداث، والحالات، أو موقف المتحدث تجاه الشخص الذي يخاطبه. المقترح (proposition) هو مجموعة من العناصر الموجودة في الجملة، والتي تتألف من الفعل (verbum) وبعض المكونات الأخرى التي تربط نفسها دلاليًا بالفعل ضمن إطار الحالة الذي يتم تحليله (باسيد، كميل، وإنه، ٢٠٢١).

### ١. المقامية (Modality)

تركز نظرية نحو الحالات التي طرحها تشارلز جيه. فيلمور على أهمية العلاقة بين النحو والدلالة في بنية الجملة. ومن بين العناصر الدلالية التي يتم تسليط الضوء عليها بشكل متكرر هو المودالية. المودالية يمكن تعريفها على أنها جانب لغوي يُظهر موقف المتحدث تجاه القضية المطروحة أو احتمال وقوع فعل معين. وهي تمثل تصويرًا لموقف المتحدث في الجملة، وتشمل الأفعال، والأحداث، والحالات، أو موقف المتحدث تجاه الشخص الذي يخاطبه. أو بعبارة أخرى، هو موقف المتحدث تجاه القضية أو الحدث استنادًا إلى قواعد عقلانية. في هذا السياق، لا تُعتبر المودالية مجرد عنصر نحوي (أي المعنى الذي يظهر نتيجةً لوظيفة أحد المعاجم داخل الجملة)، بل هي أيضًا عنصر يؤثر على العلاقة الدلالية بين الفعل ومرفقاته. يرى تشارلز جيه. فيلمور أن المودالية تلعب دورًا في تشكيل معنى الجملة من خلال تحديد الحالة المعرفية (epistemic) أو الإلزامية (deontic) للحدث الذي تعبر عنه الجملة. في نظرية نحو الحالات، ذكر فيلمور أن المودالية تنقسم إلى أربعة أنواع، وهي: الزمان (الكال) و الصيغة (الأسبكت) الظرفية (الأدربيا) النفي (النيغاسي)

#### أ. الزمان (Kala)

تتكون المودالية الزمنية عمومًا من ثلاثة أقسام أو أزمنة، وهي: الماضي، الحاضر، والمستقبل. المودالية الزمنية للماضي تشير إلى وقتٍ مضى وانتهى. المودالية الزمنية للحاضر تعبر عن حدثٍ جارٍ يحدث في الوقت الحالي. المودالية الزمنية للمستقبل تدل على حدثٍ لم يقع بعد ولكنه سيحدث لاحقًا.

### ب. الظرفية (Adverbia)

مرافقة لكل من الصفات، والأفعال، والأسماء. وفقاً لفيلمور، تنقسم المودالية الظرفية إلى خمسة أنواع، وهي: التكرارية ودرجة الشدة و المقارنة والتوضيحية و الكمية. المودالية الظرفية الخاصة بالدرجة هي مودالية تتبع نمطاً متدرجاً، أو بمعنى آخر، هي مودالية تشير إلى مستويات أو مراتب مختلفة. المودالية الظرفية الخاصة بالمقارنة هي مودالية تُستخدم للمقارنة بين الأشياء مثل الحجم، والصفات، والبشر. المودالية الظرفية الخاصة بالتوضيح هي مودالية تلعب دوراً في توضيح تركيب الكلمات داخل الجملة. المودالية الظرفية الخاصة بالكمية هي مودالية تشير إلى حجم أو مقدار شيء معين (باسيد، كميل، وإنه، ٢٠٢١).

### ج. جانب (Aspek)

المودالية الظرفية هي كلمة تُستخدم في تكوين العبارات والجمل، وتؤدي وظيفة الجانب هو طريقة حدوث الحدث، سواء في سياق الزمن أو في حالة الحدث (عقل)، (٢٠٠٩) ووفقاً لسامسوري (١٩٨٢)، ينقسم الجانب إلى ثلاثة أنواع من الأحداث، وهي: التام (Perfektif)، غير التام (Imperfektif)، والبدائية (Inkoatif)

#### ١) تامّ (perfektif)

يُشير الجانب التامّ إلى حدثٍ قد انتهى أو وقع بالفعل، وعادةً ما يُدلّ عليه بكلمات مثل: "قد"، "انتهى"، أو "فرغ". على سبيل المثال: "أندي قد أكل"، فكلّمة "قد أكل" تدل على أن الحدث قد وقع بالفعل.

#### ٢) غير التامّ (Imperaktif)

يُشير الجانب غير التامّ إلى حدثٍ جارٍ أو ما زال مستمرّاً، ويُدلّ عليه عادةً بكلمات مثل: "يُجري" أو "ما زال". على سبيل المثال: "ليا تدرس الآن"، فكلّمة "تدرس" تدل على أن الحدث جارٍ في الوقت الحاضر.

#### ٣) ابتدائي (Inkoatif)

يُشير الجانب الابتدائي إلى أن الحدث على وشك أن يحدث، ويُدلّ عليه عادةً بكلمات مثل "سوف"، "يريد"، أو "يُهمّ". على سبيل المثال: "العرض سوف يبدأ الآن"، فكلّمة "سوف" تدل على أن الحدث لم يحدث بعد، ولكنه سيحدث قريباً.

#### د. النفي (Negasi)

النفي هو مفهوم يُستخدم لرفض أو إنكار أو نفي كلام المتحدث الآخر الذي يعتبره المتكلم غير صحيح (سيفار، ٢٠١٦). ومن أدوات النفي الشائعة في اللغة العربية: "لا"، "لم"، و"ليس". وتُستخدم هذه الأدوات كثيراً في الجمل الخبرية (جمل التصريح)، والجمل الاستفهامية (جمل السؤال)، والجمل الأمرية (جمل الأمر)، والجمل التعجبية (جمل التعبير عن المشاعر).

#### ٢. القضية (Propositi)

المقترح في نظرية نحو الحالات التي وضعها تشارلز جيه. فيلمور هو تركيب يتكون من عدة عناصر في الجملة، يشمل الفعل وبعض الأسماء التي ترتبط به ضمن إطار الحالة التي يتم تحليلها دلاليًا. يُصنّف المقترح إلى عشرة أنواع من الحالات، وهي: الحالة الفاعلية (Agentive)، الحالة الأدواتية (Instrument)، الحالة المكانية (Locative)، الحالة المفعولية (Objective)، الحالة الخبرية (Experiencer)، الحالة المصدرية (Source)، الحالة الغائية (Goal)، الحالة الزمنية (Time)، الحالة المصاحبة (Accompaniment)، والحالة النفعية (Benefactive). وفيما يلي شرح لكل من هذه الحالات.

##### أ. الحالة الفاعلية (Agentive)

الحالة الفاعلية هي حالة تدل على أن الفاعل أو المؤدي يلعب دورًا أساسيًا في حدوث الحدث.

##### ب. الحالة الأدواتية (Instrument)

الحالة الأدواتية هي حالة تشير إلى شيء غير حي أو أداة تُستخدم بشكل سببي في تنفيذ فعل معين يُحدد بواسطة الفعل.

##### ج. الحالة المكانية (Locative)

الحالة المكانية هي حالة تلعب دورًا في تحديد موقع الحدث، حيث تُظهر العلاقة بين الاسم والفعل في الجملة.



**د. الحالة المفعولية (Objective)**

الحالة المفعولية هي حالة أو حدث ينشأ نتيجة تأثيره بفعل أو تصرف صادر عن الاسم الذي يعتمد على معنى الفعل.

**هـ. الحالة الخبرية (Eksperience)**

الحالة الخبرية هي حالة تعبر عن الجوانب النفسية، والإحساسات، والعواطف، والإدراك التي يمر بها الفاعل، ولكن دون أن تكون مصحوبة بأداة أو اسم يدل على وسيلة معينة.

**و. حالة المصدر (Source)**

حالة المصدر هي حالة تصف الفعل كسبب لحدوث مشكلة أو حالة.

**ز. حالة الهدف (Goal)**

حالة الغاية هي حالة تُعبر عن العلاقة بين الفعل وبقية عناصر الجملة. وبشكل مبسط، فإنّ حالة الغاية تشير دائماً إلى شيء ما، وقد يكون مكاناً أو شخصاً أو حتى شيئاً، وهو ما يُشكّل هدف الفعل أو وجهته. على سبيل المثال: "أليف ذهب إلى المدرسة"، فكلمة "إلى المدرسة" تدل على أن المدرسة هي المكان المقصود. والغرض من قول هذه الجملة هو الإخبار عن المكان الذي ذهب إليه أليف.

**ح. حالة الزمن (Time)**

حالة الزمن هي حدث يعمل كمؤشر على وقت وقوع حدث قام به الفاعل.

**ط. حالة المرافقة (Accompaniment)**

حالة المرافقة هي حالة تُبين الشخص أو الشيء الذي يرافق حدثاً جاريًا.

**ي. حالة المنفعة (Benefactive)**

حالة المنفعة هي حالة تُستخدم للتعبير عن الفائدة عندما يتم تنفيذ عمل

على كائن حي.

## الفصل الثالث

### منهج البحث

#### أ. النوع البحث

البحث بعنوان النحو الإعرابي في الفيلم القصير انتق رسمياً كايا علمي عطا من منظور تشارلز ج. فيلمور "يستخدم منهج البحث النوعي. البحث النوعي هو منهج بحثي يصف الحالة الاجتماعية ويشرحها بشكل واقعي، حيث يتم تشكيله من خلال تركيب الكلمات استناداً إلى تقنيات تحليل البيانات المناسبة والمستمدة من الظروف الطبيعية. يُعرّف منهج البحث على أنه طريقة للإجابة على المشكلات الموجودة في البحث، وهو مرتبط بالبيانات التي تكون في شكل سردي يتم الحصول عليها من خلال المقابلات والملاحظات والتنقيب في الوثائق.

يعتمد هذا البحث على تصميم البحث الوصفي النوعي. يهدف البحث الوصفي النوعي إلى تصوير مختلف الظروف والأوضاع وكذلك الظواهر الاجتماعية الواقعية التي تظهر في نطاق المجتمع باعتبارها موضوع البحث، وإبراز هذه الواقع إلى السطح ليصبح سمة أو طابعاً أو صفة أو نموذجاً أو علامة أو تصوراً لحالة أو وضع أو ظاهرة معينة.

#### ب. المصدر البيانات

يمكن تقسيم مصادر البيانات بناءً على طريقة الحصول عليها إلى نوعين، وهما: مصادر البيانات الأولية ومصادر البيانات الثانوية. فمصدر البيانات الأولي هو المصدر الذي يتم جمعه مباشرةً من قبل الباحث من عينة أو موضوع الدراسة. أما مصدر البيانات الثانوي، فهو البيانات التي يتم الحصول عليها من أطراف أخرى، وقد تكون على شكل كتب أو مقالات أو تقارير أو وثائق تتعلق بالمشكلة المطروحة. وفي البحث الذي يحمل عنوان "قواعد الحالة في الفيلم القصير" انتق رسمياً كعالم عطاء من منظور تشارلز ج. فيلمور"، فإن مصدر البيانات الأولي هو الفيلم القصير المعنون "انتق رسمياً". أما مصادر البيانات الثانوية، فهي عبارة عن كتب ومقالات علمية تتعلق بنظرية

قواعد الحالة التي وضعها تشارلز ج. فيلمور، والتي تشمل القضايا المتعلقة بالموادية (الوسيلة) والمقترح (العبارة).

### ج. تقنية جمع البيانات

إنّ التقنية التي استخدمها الباحث في جمع البيانات في هذا البحث هي تقنية التوثيق. ودراسة التوثيق تعني جمع الوثائق والبيانات اللازمة المتعلقة بمشكلة البحث، ثم تحليلها بشكل مكثّف لدعم وتعزيز المصدقية وإثبات وقوع الحدث (ساتوري وكومارية، ٢٠١٧). وتُعَدّ هذه التقنية من أكثر الخطوات دقة في إجراء البحث، لأنها تهدف إلى تحقيق عدة أهداف بحثية، من بينها الحصول على بيانات صحيحة وموثوقة. فبدون فهم تقنية جمع البيانات، لن يتمكن الباحث من الحصول على بيانات صالحة وتفي بالمعايير المطلوبة.

وفقاً لرينيه (١٩٩٧)، فإن الوثيقة هي كل ما يصدر سواء شفهيًا أو كتابيًا. ووفقاً لسوجيونو (٢٠١٩)، فإن الوثيقة هي سجل لحدث مضي. ويمكن أن تكون الوثائق على شكل كتابات، أو صور، أو أعمال فنية خالدة لشخص ما. في هذا البحث، الوثيقة المستخدمة هي عبارة عن فيديو، ولذلك فإن تقنية جمع البيانات المتبعة تتم باستخدام طريقة المشاهدة، والاستماع، والتدوين، والتي تندرج ضمن تقنية التوثيق. في هذا البحث، قام الباحث بمشاهدة الفيلم القصير "انتق رسميًا" والاستماع إليه مرارًا وتكرارًا، ثم قام بتدوين الحوارات التي تحتوي على عناصر لغوية، وذلك وفقًا لنظرية قواعد الحالة لتشارلز ج. فيلمور.

### د. تقنية تحليل البيانات

تُعَدّ تقنية تحليل البيانات أمرًا ضروريًا حتى يكون للبحث نمط واضح، مما يُسهّل على الباحث القيام بعملية تحليل البيانات. وتحليل البيانات هو عملية البحث وتنظيم البيانات التي تم الحصول عليها من المقابلات، والملاحظات الميدانية، والمواد الأخرى بطريقة منهجية، بحيث يسهل فهمها، ويمكن إيصال نتائجها إلى الآخرين. يتم تحليل البيانات من خلال تنظيمها، وتفصيلها إلى وحدات، وإجراء التركيب (التركيب التحليلي)، وتنظيمها ضمن نمط معين، واختيار ما هو مهم وما سيتم دراسته، ثم التوصل إلى استنتاجات يمكن روايتها للآخرين (سوجيونو، ٢٠١٩).

تقنية تحليل البيانات المستخدمة في هذا البحث هي التحليل المتدفق. وقد أوضح مايلز وهوبرمان (1994) أن الأنشطة في تحليل البيانات تشمل: جمع البيانات، اختزال البيانات، عرض البيانات، واستخلاص الاستنتاجات.

### ١. جمع البيانات

يتم جمع البيانات من خلال استكشاف عام للموضوع محل الدراسة. ثم يتم تسجيل البيانات التي تم جمعها ودراستها بالتفصيل. يتم جمع البيانات من خلال تحليل بنية اللغة المستخدمة في الفيلم القصير "انتق رسمياً".

### ٢. اختزال البيانات

اختزال البيانات يعني تلخيص أو تصفية الأمور الأساسية والمهمة، ثم البحث عن الموضوعات والأنماط، بحيث توفر البيانات التي تم اختزالها صورة أوضح وتسهل على الباحث جمع البيانات التالية. في عملية اختزال البيانات، سيتم مساعدة الباحث بالنظريات والأهداف التي يسعى إلى تحقيقها. أحد الأهداف الرئيسية في البحث النوعي هو الوصول إلى اكتشافات البيانات.

### ٣. عرض البيانات

في البحث النوعي، يمكن عرض البيانات على شكل وصف موجز، مخططات، أو ما شابه ذلك. ووفقاً لما ذكره مايلز وهوبرمان (1984)، فإن أكثر الطرق شيوعاً في عرض البيانات في البحث النوعي هي استخدام النصوص السردية. من خلال عرض البيانات، يصبح من الأسهل فهم الظواهر التي تحدث. وإذا كان النمط المكتشف مدعوماً ببيانات البحث، فإنه يصبح نمطاً ثابتاً وغير قابل للتغيير. ثم يتم عرض هذا النمط في التقرير النهائي للبحث.

### ٤. استخلاص الاستنتاجات

في الخطوة التالية من تحليل البيانات النوعية، يتم استخلاص الاستنتاجات. تكون الاستنتاجات الأولية التي تم التوصل إليها مؤقتة وقد تتغير إذا لم يتم العثور على أدلة موثوقة تدعم مرحلة جمع البيانات. ومع ذلك، إذا كانت الاستنتاجات المقدمة مدعومة بأدلة موثوقة

أثناء البحث، فإنها تصبح استنتاجات ذات مصداقية. وبذلك، يمكن للاستنتاجات في البحث النوعي أن تجيب على إشكالية البحث التي تم صياغتها منذ البداية. الاستنتاج في هذا البحث هو اكتشاف جديد لم يكن موجودًا من قبل. قد تكون البيانات المكتشفة على شكل وصف أو صورة غير واضحة لظاهرة معينة، ولكن بعد البحث تصبح البيانات أكثر وضوحًا. وإذا كانت مدعومة ببيانات موثوقة، فيمكن اعتمادها كاستنتاج موثوق وذو مصداقية.

## الفصل الرابع

### عرض البيانات وتحليلها

#### أ. الأساليب المقامية في الفيلم القصير "انطق رسمية"

تركز نظرية نحو الحالات التي طرحها تشارلز جيه. فيلمور على أهمية العلاقة بين النحو والدلالة في بنية الجملة. ومن بين العناصر الدلالية التي يتم تسليط الضوء عليها بشكل متكرر هو المودالية. المودالية يمكن تعريفها على أنها جانب لغوي يُظهر موقف المتحدث تجاه القضية المطروحة أو احتمال وقوع فعل معين. وهي تمثل تصويراً لموقف المتحدث في الجملة، وتشمل الأفعال، والأحداث، والحالات، أو موقف المتحدث تجاه الشخص الذي يخاطبه. أو بعبارة أخرى، هو موقف المتحدث تجاه القضية أو الحدث استناداً إلى قواعد عقلانية.

لا تُعدّ المقامية جزءاً من قواعد الحالة فحسب، بل تُشكّل أيضاً طبقةً تُحيط بالقضايا. علاوةً على ذلك، تُعدّ الوسيلة عنصراً يربط محتوى القضية برؤية المتكلم أو تقيّمه، بالإضافة إلى جميع العناصر النحوية التي تعكس علاقة المتكلم بالقضية. تُعدّ المودالية تصويراً لموقف المتكلم في جملةٍ تتضمّن فعلاً، أو حدثاً، أو حالةً، أو موقفًا من المخاطب (تشاير، ٢٠٠٩). وبعبارة أخرى، هي موقف المتحدث من المقولة أو من حدثٍ ما، ويستند هذا الموقف إلى قواعد عقلانية (باسيد، كميل، وإنه، ٢٠٢١).

وذكر تشارلز ج. فيلمور أنّ المودالية تنقسم إلى أربعة أنواع، وهي: الجانب (Aspek)، الزمن (Kala)، الظرف (Adverbia)، والنفي (Negation) (باريرا، ٢٠٠٩). وقد توصّل هذا البحث إلى أربعة أنواع من المودالية، وهي الزمن، الظرف، الجانب، والنفي، في الفيلم القصير "انطق رسمياً" من تأليف علمي عطا على قناة Gontor Tv على اليوتيوب، وذلك وفقاً لمنظور تشارلز ج. فيلمور. ويُعرض تلخيص البيانات في الجدول (٤١) أدناه المتعلق بالمودالية.

#### الجدول ٤ . ١ المودالية

| عنصر القواعد النحوية للحالة الإعرابية | أنواع المودالية | أشكال التداول |
|---------------------------------------|-----------------|---------------|
| المودالية                             | الزمن           | الماضي        |
|                                       |                 | الحاضر        |
|                                       |                 | المستقبل      |
|                                       | الظرف           | التكرار       |
|                                       |                 | الدرجة        |
|                                       |                 | المقارنة      |
|                                       |                 | كمي           |
|                                       |                 | موضح          |
|                                       | النفي           | الرّفْض       |
|                                       |                 | النافي        |

#### ١ . الأنماط الزمنية للمودالية

تنقسم مودالية الزمن حسب تشارلز ج. فيلمور إلى ثلاثة أقسام، وهي: الماضي، الحاضر، والمستقبل.

##### أ. الماضي (Past Tense)

مودالية الزمن الماضي هي وقت يدل على أنه قد انقضى أو مضى

(١) أيكما نطق إندونيسية قبل قليل



انطق رسميا صورة ١

توجد مودالية الزمن الماضي في الجملة (١) في كلمة "قبل قليل"

التي تعني "قبل لحظات".

(٢) لأن نبهتك بالأمس وتحالف مرة أخرى



انطق رسميا صورة ٢

وفي الجملة (٢) في كلمة "بالأمس" التي تعني "أمس".



## (٣) كأنني سمعت مرة



انطق رسمياً صورة ٣

وفي الجملة (٣) في كلمة "سمعتُ" التي تعني "لقد سمعتُ".

## (٤) ولست من الجدد كما كنت



انطق رسمياً صورة ٤

وفي الجملة (٤) في كلمة "كما كنتُ" التي تعني "في السابق".

وتستخدم الجمل (١)، (٢)، (٣)، و(٤) أشكالاً مختلفة في التعبير عن مودالية الزمن الماضي، ومنها ما يعتمد على صيغة الزمن، ومنها ما يستخدم الفعل الماضي المبني للمعلوم المقرون بضمير المتكلم المفرد.

## ب. الحاضر (Present Tense)

مودالية الزمن الحاضر هي حدث جارٍ يحدث الآن

(١) في هذه المرة أنا أنبهك فحسب



انطق رسمياً صورة ٥

مودالية الزمن الحاضر في الجملة (١) تقع في كلمة "في هذه المرة" التي تعني "في

هذه الفرصة".

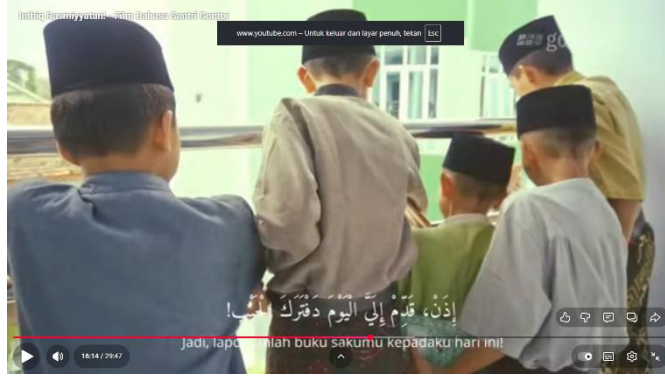
(٢) ماذا درسنا الآن



انطق رسمياً صورة ٦

وفي الجملة (٢) تقع في كلمة "الآن" التي تعني "الوقت الحالي".

### (٣) إذن قدم الي اليوم دفترك الجيب



#### انطق رسمياً صورة ٧

وفي الجملة (٣) تقع في كلمة "اليوم" التي تعني "هذا اليوم". وتوجد فروق ملحوظة بين هذه الجمل.

حيث أن في الجملة (١) يأتي التعبير من خلال حرف جر، أما في الجملتين (٢) و(٣) فإن الإعراب هو ظرف زمان منصوب.

### ج. والمستقبل (Future Tense)

مودالية الزمن المستقبل تشير إلى حدث لم يقع بعد أو سيقع في المستقبل

(١) إذن إستفد جيداً حتى لا تندم فيما بعد



#### انطق رسمياً صورة ٨

مودالية الزمن المستقبل في الجملة (١) تقع في كلمة "فيما بعد" التي تعني "في وقت لاحق"، ويمكن إعراب هذه الكلمة على أنها جار ومجرور

## ٢. الظرفية الأسلوبية

تُعَدُّ الظرفية الأسلوبية كلمة تُستخدم في تكوين العبارات والجمل، وتؤدي وظيفة مرافقة لكل من الصفات والأفعال والأسماء. وفي هذا البحث، تم العثور على ظرفية أسلوبية تدل على التكرار، والدرجة، والمقارنة، والتوضيح، والكمية.

### أ. صيغة التكرار

الظرفية الأسلوبية التكرارية هي نوع من الظرفيات التي تُعبّر عن التكرار أو مدى تكرار حدوث فعل أو حدث ما.  
(١) أحيانا أحمله بعد المغرب فحسب



### انطق رسميا صورة ٩

تتمثل الظرفية الأسلوبية من نوع التكرار في الجملة (١) في الكلمة "أحيانا" أحمله"، التي تعني: "أحمله أحيانا" أو "أحمله في بعض الأحيان". ويمكن إعراب هذه العبارة على النحو التالي: "أحيانا" ظرف زمان، و "أحمله" فعل مضارع مرفوع.

### ب. الدرجة

الظرفية الأسلوبية للدرجة هي نوع من الظرفيات التي تتخذ نمطاً يشبه الدرج، أو بعبارة أخرى، هي الظرفية التي تدل على التدرج في المستوى أو المرتبة.

## (١) والالتزام بها أكثر أيضا



## انطق رسميا صورة ١٠

الظرفية الأسلوبية للدرجة في الجملة (١) تتمثل في الكلمة "أكثر" التي تعني "أكثر" أو "زيادة". ويمكن إعراب هذه الكلمة على أنها "اسم تفضيل"، أي اسم يُستخدم للمقارنة بين شيئين، ويعني "أكثر كمية". وفي سياق معين، قد تدل الكلمة على معنى "أكثر انضباطاً" حسب الكلمة التي تُضاف إليها أو تُسند إليها.

## ج. المقارنة

الظرفية الأسلوبية للمقارنة هي نوع من الظرفيات التي تؤدي وظيفة المقارنة بين

الأشياء مثل الحجم، والصفات، والبشر

## (١) العلم صيد والكتابة قيده



### انطق رسمياً صورة ١١

الظرفية الأسلوبية من نوع المقارنة في الجملة (١) تتمثل في العبارة "العلم صيد" التي تعني: "العلم كأنه صيد" أو "العلم مثل الصيد". ويمكن إعراب هذه العبارة على النحو التالي: "العلم" اسم مرفوع وهو المبتدأ، و"صيد" خبر المبتدأ، وبالتالي فإن "العلم صيد" تدل على أن العلم يشبه الصيد أو كأنه نتيجة صيد.

### د. التوضيح

الظرفية الأسلوبية للإيضاح هي نوع من الظرفيات التي تؤدي دوراً في توضيح تركيب الكلمات داخل الجملة.

(١) إن دفتر الجيب مضمم علي شكل صغير يمكننا حمله إلي مكان كان



## انطق رسميا صورة ١٢

الظرفية الأسلوبية من نوع الإيضاح في الجملة (١) تتمثل في العبارة "شكل صغير" التي تعني "الصغير" ويمكن إعراب الجملة (١) على أنها مضاف إليه ونعت، أي اسم وصفة، حيث أن الكلمة "صغير" تتبع إعراب كلمة "شكل" حسب موقعها في الجملة.



## (٢) قيد صيودك بالحبال الوثيقة



انطق رسميا صورة ١٣

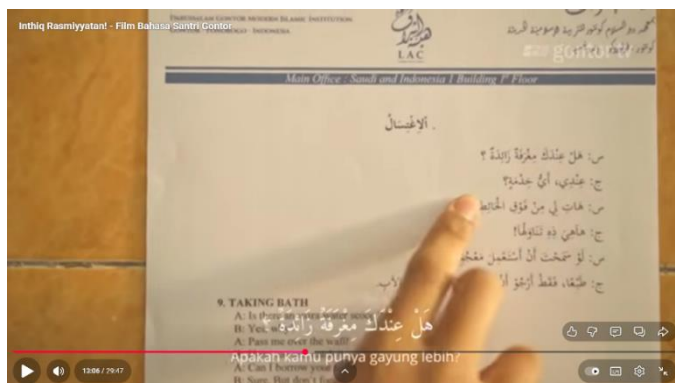
وفي الجملة (٢) في الكلمة "الوثيقة" التي تعني "القوية". أما الجملة (٢) فيمكن إعرابها على أنها "اسم مرفوع وعلامة رفعه الضمة الظاهرة على آخره". وتكمن الفرق بين الجملتين في أن الجملة الأولى تحتوي على تركيب مضاف ونعت، بينما الجملة الثانية تحتوي على اسم فقط.

## هـ. الظرفية الأسلوبية الكمية

الظرفية الأسلوبية الكمية هي نوع من الظرفيات التي تدل على مقدار أو كمية

شيء ما

## (١) هل عندك مغرفة زائدة





#### انطق رسميا صورة ١٤

الظرفية الأسلوبية من النوع الكمي في الجملة (١) تتمثل في الكلمة "زائدة"، ويمكن إعراب هذه الكلمة على أنها اسم فاعل من الفعل "زاد - يزيد"، والتي تعني "زيادة" أو "أكثر".

#### ٣. الأسلوبية النفية

النفي هو مفهوم يُستخدم لرفض أو إنكار أو دحض كلام المتحدث الآخر الذي يعتبره المتكلم غير صحيح.

(١) وتلا لتزام بها أكثر أيضا يا إحياء وليس العكس



#### انطق رسميا صورة ١٥

تتمثل الظرفية الأسلوبية من نوع النفي في الجملة (١) في الكلمة "وليس" التي تعني "ليس" أو "ليس كذلك"، ويمكن إعراب هذه الكلمة على أنها فعل ناقص من أفعال كان وأخواتها، ولكنه يدل على النفي.

## (٢) ولا تنتظم بمجرد التبرئة من العقاب فحسب



### انطق رسميا صورة ١٦

أما في الجملة (٢) فتوجد في الكلمة "لا" التي تعني "لا" للنفي. ويمكن إعراب هذه الكلمة بعدة وجوه، حيث إنها لا تملك معنى أو وظيفة واحدة فقط في اللغة العربية، بل تُستخدم في سياقات وتراكيب مختلفة بحسب الموقف. وغالبًا ما تُستخدم "لا" للنهي وتُتبع بالفعل المضارع.

## (٣) فإن لم يوجد مسؤول من قسم إحياء اللغة



### انطق رسميا صورة ١٧

وفي الجملة (٣)، تظهر أداة النفي في الكلمة "لم" التي تعني "لم يحدث بعد"، ويمكن إعرابها كحرف جزم يُستخدم لنفي وقوع الفعل المضارع في الماضي.

(٤) فإن لم يوجد فأنا موجود لأنبهك



انطق رسمياً صورة ١٨

تظهر الكلمة "لم" بنفس المعنى والإعراب تظهر أداة النفي في الكلمة "لم" التي تعني "لم يحدث بعد"، ويمكن إعرابها كحرف جزم يُستخدم لنفي وقوع الفعل المضارع في الماضي.

(٥) فلا تفسد يا إحياء البيئة اللغوية في هذا المعهد



انطق رسمياً صورة ١٩

فتوجد أداة النفي في الكلمة "لا" التي تعني "لا"، وهذه الكلمة أيضاً لا تحمل معنى واحداً فقط، بل تُستخدم بأشكال متعددة حسب السياق والبنية التركيبية للجملة.

#### ب. القضايا المقترحة في فيلم "انطق رسمياً"

تُعرّف القضية في نظرية النحو الحالي لتشارلز ج. فيلمور بأنها تركيب يتكوّن من عدة عناصر داخل الجملة، تشمل الفعل وبعض الأسماء (الأسماء أو النعوت) التي ترتبط بالفعل ضمن إطار حالة نحوية معيّنة يُنظر إليها. وأما بحسب (باسيد، كامل، وإنه، ٢٠٢١)، فقد قُسمت الحالات إلى عشرة أنواع، وهي: الحالة الفاعلية (العامل)، الأداة، المكانية، المفعولية، الخبرة، المصدر، الغاية، الزمن، المصاحبة، والمنفعة. وفيما يلي عرض لهذه الأنواع العشر من الحالات.

وقد توصّل هذا البحث إلى وجود عدد من القضايا ضمن فيلم "انطق رسمياً" القصير من إنتاج علمي عطا على قناة يوتيوب "قنطر تي في"، ومن بين هذه القضايا: القضية العاملة (الفاعلية)، والقضية المفعولية، والقضية المكانية، وقضية الزمن، وذلك وفقاً لمنظور تشارلز ج. فيلمور. ويوجد تلخيص البيانات في الجدول ٤،٢ تحت عنوان "القضايا" أدناه.

## الجدول ٤ . ٢ القضايا

| عناصر قواعد الحالة النحوية | أنواع القضايا النحوية |
|----------------------------|-----------------------|
| العبارة القضائية           | حالة الفاعل           |
|                            | حالة المفعول به       |
|                            | الحالة المكانية       |
|                            | الحالة الزمنية        |

### ١. حالة الفاعل

الحالة الفاعلية هي حدث يُظهر أن الفاعل أو الشخص القائم بالفعل له دور في وقوع

الحدث.

(١) أنا نسيت



انطق رسمياً صورة ٢٠

تتمثل صورة القضية في حالة الفاعل في الجملة (١) في الكلمة "أنا" التي تعني "أنا"،

ويمكن إعرابها على أنها ضمير منفصل مبني في محل رفع فاعل

(٢) أنا أسألك



انطق رسمياً صورة ٢١

وفي الجملة (٢) أيضاً، تظهر في الكلمة "أنا" التي تعني "أنا"، ولها نفس الإعراب كما

في الكلمة الأولى. الكلمتان (١) و (٢) تتشابهان من حيث المعنى وكذلك من حيث الإعراب.

٢. حالة المفعول به

الحالة المفعولية هي حالة أو حدث ينشأ نتيجة لتأثير فعل أو تصرف صادر من اسم

يرتبط بمعنى الفعل.

(١) في هذه المرة أنا أنبهك فحسب



انطق رسمياً صورة ٢٢

تتمثل صورة القضية في حالة المفعول به في تلك الجملة في الكلمة "أُنْبِهُكَ"، والتي تعني "أحذرك فقط". ويمكن إعراب هذه الكلمة على النحو التالي: "أُنْبِهُ" فعل مضارع مرفوع لأنه لم يسبق بأداة جزم أو نصب، أما "ك" فهي ضمير متصل مبني في محل نصب، وتُعد المفعول به الأول.

### ٣. الحالة المكانية

الحالة المكانية هي حالة تلعب دورًا في الدلالة على مكان وقوع الحدث، حيث توجد فيها علاقة بين الاسم والفعل

(١) إن نطقك باللغة الإندونيسية شيء غريب في هذا المعهد



انطق رسمياً صورة ٢٣

تتمثل صورة القضية في حالة المكان في الجملة (١) في الكلمة "في هذا المعهد" التي تعني "في المعهد"، ويمكن إعرابها جازاً ومجروراً في محل ظرف مكان.

## (٢) مبنى الرابطة



انطق رسمياً صورة ٢٤

أما في الجملة (٢)، فتتمثل في العبارة "مبنى الرابطة" التي تعني "مبنى الرابطة"، ويمكن أيضاً إعرابها جازاً ومجروراً في محل ظرف مكان.

## (٣) تعال نأكل في غامبيا



انطق رسمياً صورة ٢٥

وفي الجملة (٣)، تظهر في الكلمة "في غامبيا" التي تعني "في غامبيا"، ويمكن إعرابها كذلك جازاً ومجروراً في محل ظرف مكان، حسب تركيب الجملة السابقة. وتشارك الجمل (١)، (٢)، و(٣) في كونها تتشابه من حيث الإعراب.



#### ٤. الحالة الزمنية

الحالة الزمنية هي حدث يؤدي وظيفة الدلالة على وقت وقوع الفعل الذي قام به

الفاعل.

(١) قد أحمله بعد المغرب فحسب



انطق رسمياً صورة ٢٦

تتمثل القضية في حالة الزمن في الجملة السابقة في العبارة "بعد المغرب" التي تعني

"بعد المغرب"، ويمكن إعرابها ظرف زمان منصوب، وتُعد من المفاعيل التي تدل على الزمن.

## الفصل الخامس

### خاتمة

#### أ. الخلاصة

بناءً على نتائج البحث والمناقشة في الفصل الرابع حول الفيلم القصير /نتق رسمياً وفقاً لنظرية قواعد الحالة لـ "تشارلز ج. فيلمور"، يمكن استخلاص أن هذا الفيلم يتضمن نوعين من العناصر اللغوية، وهما: الأنماط المودالية (الأسلوبية) والمقترحات (القضايا).

تم العثور في الفيلم على ثلاث صور من المودالية، وهي: المودالية الزمنية، والمودالية الظرفية، ومودالية النفي.

#### ١. المودالية الزمنية تنقسم إلى ثلاثة أنواع:

أ. زمن الماضي، ويُعبّر عنها باستخدام كلمات مثل: *قبل قليل، بالأمس، وأفعال ماضية* مثل سمعت.

ب. الزمن الحاضر، ويُعبّر عنه بكلمات مثل: *الآن، في هذه المرة، واليوم*.

ج. الزمن المستقبل، ويُعبّر عنه بكلمة *فيما بعد*.

وهذه الأنماط تدل على الزمن من خلال تراكيب نحوية تتناسب مع الوظيفة الظرفية لها مثل ظرف الزماني أو جار ومجرور.

#### ٢. المودالية الظرفية (الظرفية الإضافية)، وتنقسم إلى خمسة أنواع:

أ. الزمنية التكرارية، كما في كلمة *أحياناً* التي تدل على تكرار الحدث.

ب. الدرجية، كما في كلمة *أكثر* التي تُستخدم للمقارنة وبيان مستوى أعلى.

ج. التشبيهية أو المقارنة، كما في *العلم صيد* التي تستخدم للمقارنة في المعنى.

د. التوضيحية، كما في كلمتي *صغير والوثقة*، اللتين تستخدمان لتوضيح أو وصف الاسم.

هـ. الكمية، كما في كلمة زائدة التي تدل على زيادة أو عدد إضافي.

٣. مودالية النفي تظهر من خلال استخدام أدوات مثل ليس (لنفي)، لا (لنهي أو النفي)، ولم (لنفي في الماضي)، وكلها تؤدي وظيفة نفي الحدث أو إنكاره.

أما المقترحات (القضايا) التي تم العثور عليها في الفيلم فتتنقسم إلى أربعة أنواع:

١. القضية الفاعلية (العاملة)، التي تبين الفاعل الذي قام بالفعل، كما في: أنا نسيت وأنا أسألك، حيث الضمير أنا يدل على الفاعل.

٢. القضية المفعولية، التي تشير إلى المفعول به، كما في: أنا أنبهك فحسب، حيث ك ضمير متصل في محل نصب مفعول به.

٣. القضية المكانية، التي تدل على مكان الحدث، كما في: في هذا المعهد، مبنى الرابطة، وفي غامبيا، وكلها تأتي بصيغة جار ومجرور كظرف مكان.

٤. القضية الزمانية، التي تدل على زمن وقوع الحدث، كما في: بعد المغرب، وتُعرف كظرف زمان منصوب.

ومن خلال هذه النتائج، يمكن الاستنتاج أن تحليل قواعد الحالة في الفيلم القصير انتق رسيماً يُسهّم في تعميق الفهم للمعنى والتركيب النحوي في الحوار باللغة العربية.

## ب. التوصيات

يُرجى من القراء، ولا سيّما طلبة الجامعة والمهتمين باللغة العربية، أن يجعلوا من هذه الكتابة مرجعاً لفهم الجوانب النحوية في اللغة العربية، وخصوصاً ما يتعلق باستخدام المودالية (الأسلوبية) والمقترحات (القضايا). كما يُنصح القراء أيضاً بصقل مهاراتهم في تحليل تركيب الجمل ومعانيها في اللغة العربية من خلال استخدام مناهج لغوية كمنهج قواعد الحالة لتشارلز ج. فيلمور، وذلك ليتمكّنوا من دراسة النصوص العربية بشكل أعمق. ويمكن للقراء كذلك الاستفادة من الوسائط المرئية كالأفلام القصيرة الناطقة باللغة العربية مثل فيلم انتق رسيماً، لملاحظة استخدام اللغة بشكل واقعي وعلمي.

## قائمة المصادر والمراجع

### المراجع العربية

Alfathoni, H. (2023). *عدو حالة اية روي ف على منيف الرحمن لعبد* “”النهاية نظرية فيلمور. ج ل ن ر

تشار. ١-٤٣. <http://etheses.uin-malang.ac.id/50467/7/17310150.pdf>

Fillmore, C. J. (2024). *زلاشت ةيرظنب يرثكبا دحماً بلعل* “”سقللا ةملاس” ةياور في ةلالحا دعاوق.

### المراجع الأجنبية

Abdul Basid, Ardhan Zidan Arzaqi, A. M. (2021). Case grammar in film “the Professor and the Madman” based on Charles J. Fillmore’s Perspective. *Kembara*, 7(Vol. 7 No. 1 (2021): April). <https://doi.org/https://doi.org/10.22219/kembara.v7i1.15870>

Akil, M. (2009). Aspek, adverbial waktu, dan kala dalam bahasa inggris dan bahasa indonesia (. *Sawerigading*, 15(3), 329–336. [file:///C:/Users/USER/Downloads/76-149-1-SM \(5\).pdf](file:///C:/Users/USER/Downloads/76-149-1-SM%20(5).pdf)

Alfathoni, M. A., & Manesah, D. (2020). *Pengantar Teori Film* (1st ed.). Yogyakarta: Deepublish.

Baron, G., Lorenzo, C., & Benoît, D. (2023). Students’ Perception on the Use of QUILLBOT to Improve Grammar. *Lingeduca: Journal of Language and Education Studies*, 2(3), 250–265. <https://doi.org/10.55849/lingeduca.v2i3.547>

Basid, A., Arzaqi, A. Z., Romadani, F., & Miolo, S. A. (2023). An Analysis of Case Grammar in English Film Dialogue: A New Perspective of Linguistic Modern. *Eralingua: Jurnal Pendidikan Bahasa Asing Dan Sastra*, 7(2), 200. <https://doi.org/10.26858/eralingua.v7i2.44335>

- Basid, A., & Heniatus, Z. (2022). Tata Bahasa Kasus Dalam Novel “Nasiitu Anni Imra ' Ah ” Karya Ihsan. *Diwan : Jurnal Bahasa Dan Sastra Arab*, 8(2), 120–132.
- Basid, A., Kamil, H. I., & Innah, M. (2021). Struktur Kalimat pada Film Knives Out Berdasarkan Perspektif Tata Bahasa Kasus Charles J. Fillmore. *Diglosia: Jurnal Kajian Bahasa, Sastra, Dan Pengajarannya*, 4(3), 301–320. <https://doi.org/10.30872/diglosia.v4i3.209>
- Basid, A., Lestari, E., Izza, F. H., & Noer, D. L. (2023). Revealing a Case Grammar in the Film "Where Do We Go Now" Based on Fillmore's Perspective. *SILAMPARI BISA*, 6(1), 01-14. doi:10.31540/silamparibisa.v1i1.4
- Brak, J. (2023). *A CORPUS-BASED RESEARCH INTO COGNITIVE-SEMANTIC FEATURES IN ESP COURSE BOOK SECURITY PERSONNEL*. 53–61.
- Chaer, A. (2009). *Sintaksis Bahasa Indonesia (Pendekatan Proses)* (1st ed.). Jakarta: Rineka Cipta.
- Ibrahim, I. S. (2007). *Budaya Populer sebagai Komunikasi: Dinamika Popscape dan Mediascape di Indonesia Kontemporer*. Jelasutra.
- Javandalasta, P. (2021). *5 Hari Mahir Bikin Film*. Batik Publisher.
- Muntahana, N., & Al Anshory, A. M. (2023). Tata Bahasa Kasus dalam film Kena: Bridge of Spirit Berdasarkan Perspektif Charles J. Fillmore. *Diglosia: Jurnal Kajian Bahasa, Sastra, Dan Pengajarannya*, 6(1), 95–112. <https://doi.org/10.30872/diglosia.v6i1.572>
- Nst, H. S. (2022). An Implemantation of Case Grammar in Teaching English Vocabullary. *Journal on Education*, 04(04), 1357–1371. <https://www.jonedu.org/index.php/joe/article/view/758>

- Nuratul Muntaha, A. M. (2023). Tata Bahasa Kasus dalam Film Kena: Bridge of spirit berdasarkan perspektif charles j filmore. *Diglosia*, 6. <https://doi.org/https://doi.org/10.30872/diglosia.v6i1.572>
- Parera, J. (2009). *Dasar-Dasar Analisis Sintaksis*. Jakarta: Erlangga.
- Pratista, H. (2017). *Memahami Film* (2nd ed.). (A. D. Nugroho, Ed.) Yogyakarta: Montase Press.
- Samsuri. (1982). *Analisis Bahasa: Memahami Bahasa secara Ilmiah* (4th ed.). Erlangga.
- Syafar, D. N. (2016). Negasi Dalam Bahasa Indonesia Dan Bahasa Inggris. *Jurnal Arbitrer*, 3(1), 1–11. <https://doi.org/10.25077/ar.3.1.1-11.2016>
- Syukri, H. (2022). Implementasi Tata Bahasa Kasus dalam Pengajaran Kosakata Bahasa Inggris. *Jurnal Pendidikan*, 04(04), 1357-1371. doi:<http://jonedu.org/index.php/joe>
- Langacker, R. W. (1987). *Foundations of Cognitive Grammar*. Stanford University Press.
- Gontor Tv [https://youtu.be/edbhl\\_EaNac?si=gKa7EPb1LjXTB8-q](https://youtu.be/edbhl_EaNac?si=gKa7EPb1LjXTB8-q)

## سيرة ذاتية

وُلد أحمد ألف أليف براتاما في رمانج جاوى الوسطى في ٢١ أكتوبر ٢٠٠٠. أكمل تعليمه الابتدائي في المدرسة الابتدائية الحكومية ١ رنجين، رمانج جاوى الوسطى عام ٢٠١٢. بعد ذلك واصلتُ تعليمي في المدرسة المتوسطة الحكومية الأولى باموتان رمانج جاوى الوسطى من عام ٢٠١٢ إلى عام ٢٠١٥. ثم واصل دراسته في معهد دارسلام كنتور المركزي (المرحلة الثانوية) في فونوروجا جاوى الشرقي من عام ٢٠١٦ إلى عام ٢٠٢١. بعد ذلك، التحق بجامعة مولانا مالك إبراهيم الإسلامية الحكومية مالانج، في برنامج دراسة اللغة العربية وأدبها، بكلية العلوم الإنسانية، من عام ٢٠٢١ إلى عام ٢٠٢٥.

