

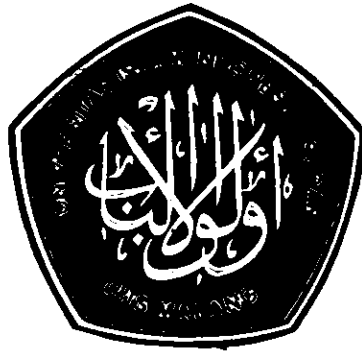
تحليل الاختبار في الامتحان النهائي للغة العربية
بالمدرسة الثانوية الإسلامية الحكومية - ١ مرابهان
سنة ٢٠٠٢ - ٢٠٠٣

رسالة الماجستير

إعداد:

حميدة

رقم التسجيل: ١٩٣٠٠١٠



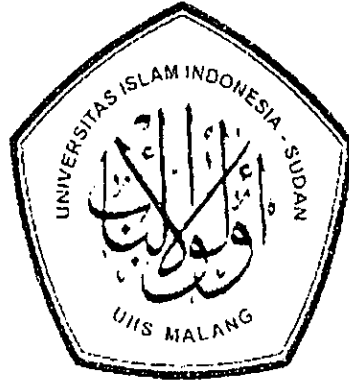
الدراسات العليا
قسم تعليم اللغة العربية
الجامعة الإسلامية الإندونيسية - السودانية
بمالانج ٢٠٠٣ م

تحليل الاختبار فى الامتحان النهائى للغة العربية
بالمدرسة الثانوية الإسلامية الحكومية – امربهان
سنة ٢٠٠٢ - ٢٠٠٣

رسالة الماجستير
هذه الرسالة تقدم إلى الجامعة الإسلامية الإندونيسية – السودانية بمالانج
لاستيفاء شرط من شروط الحصول على درجة الماجستير (MA)
فى تعليم اللغة العربية
إعداد

حميدة

رقم التسجيل: ٠١٩٣٠٠١٠



الدراسات العليا
قسم تعليم اللغة العربية
الجامعة الإسلامية الإندونيسية – السودانية
بمالانج ٢٠٠٣ م

تقرير المشرف

بعد الإطلاع وإدخال بعض التعديلات اللازمة على الرسالة التي قدمتها:

الطالبة : حميدة

رقم التسجيل : ٠١٩٢٠٠١٠

الموضوع : تحليل الإختبار في الامتحان النهائى للغة العربية بالمدرسة الثانوية الإسلامية الحكومية - ١ مرابهان سنة ٢٠٠٢ - ٢٠٠٣

وَأفق المشرفان على التقدم بها للامتحان

مالانج: ٢٠٠٣ / ٨ /

المشرف الأول:

الأستاذ الدكتور اندوس الخالج محمد كاسيرام، الماجستير التاريخ: أغسطس ٢٠٠٣
رقم التوظيف: ١٥٠ ٠٥٤ ٤٧٨

المشرف الثانى:

الحاج محمد هارون زيبى الماجستير التاريخ: أغسطس ٢٠٠٣
رقم التوظيف:

بمعرفة رئيس قسم تعليم اللغة العربية



الدكتور الحاج توركيس لوبيس الماجستير.

رقم التوظيف: ١٥٠ ٣١٨ ٠٢٠

تحليل الإختبار في الامتحان النهائي للغة العربية
بالمدرسة الثانوية الإسلامية الحكومية - ١ مراهان
سنة ٢٠٠٢ - ٢٠٠٣

رسالة الماجستير

إعداد

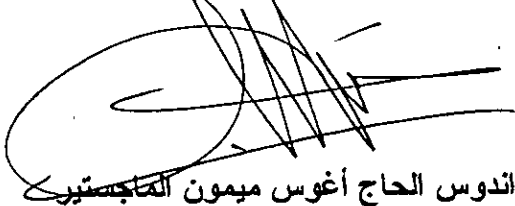
حميدة

٠١٩٣٠٠١٠

قد تمت مناقشتها أمام لجنة المناقشة بتاريخ ٣ من سبتمبر ٢٠٠٣ م
وقررت اللجنة بنجاح صاحبها واستيفاء لأحد الشروط اللازمة
للحصول على درجة الماجستير في تعليم اللغة العربية

لجنة المناقشة تتكون من:

المناقش الثاني



الدكتور اندوس الحاج أغوس ميمون الماجستير
رقم التوظيف: ١٥٠ ٢١١ ٩٣٥

رقم التوظيف: ١٥٠ ٢٨٩ ٤٦٨

المناقش الأول



المشرف الثاني

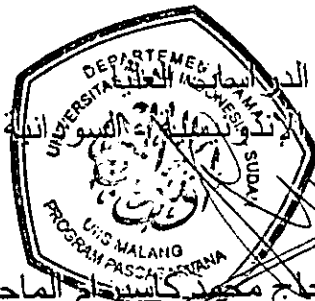


الحاج محمد هارون زيني الماجستير
رقم التوظيف:

المشرف الأول:



الاستاذ الدكتور اندوس الحاج محمد كاسيرام الماجستير
رقم التوظيف: ١٥٠ ٠٥٤ ٦٨٤



الاستاذ الدكتور اندوس الحاج محمد كاسيرام الماجستير
رقم التوظيف: ١٥٠ ٠٥٤ ٤٨٦

ملخص البحث

حميدة، ٢٠٠٣. تحليل الإختبار فى الامتحان النهائى للغة العربية بالمدرسة الثانوية الإسلامية الحكومية - ١ مرابهان سنة ٢٠٠٢ - ٢٠٠٣ ، دراسات العليا، قسم تعليم اللغة العربية بالجامعة الإسلامية الإندونيسية - السودانية مالانج. المشرف الأول: اليوفيسور الدكتور اندوس الحاج محمد كاسيرام الماجستير المشرف الثانى: الدكتور اندوس الحاج محمد هارون زينى الماجستير.

الكلمة الأساسية: تحليل الإختبار، الامتحان النهائى

تحليل الإختبار للامتحان النهائى للغة العربية بالمدرسة الثانوية الحكومية ١ (الاولى) مرابهان بحث عن الإختبار الذى يعده معلم اللغة العربية بعد تأدية الامتحان. وأما الأسئلة لهذا البحث فهى (١) كيف طريقة المعلم فى كتابة الإختبار وترتيبه؟ (٢) كيف نوعية الإختبار الذى يعده المعلم عن أربعة خصائص من الإختبار الجيد (يعنى الصدق والثبات ومستوى الصعوبة والتميز (٣) هل ذلك الإختبار قد استوفى خصائص الإختبار الجيد (٤) كيف طريقة تحليل الإختبار التى قام بها المعلم. والأهداف من البحث فهى: (١) أن يوصف طريقة معلم اللغة العربية المدرسة الثانوية الإسلامية الحكومية ١ مرابهان فى كتابة الإختبار وترتيبه . (٢) أن يبين نوعية الإختبار (٣) أن يعبر بالكتابة عن موقف الإختبار مناسباً بمعايير الإختبار الجيد (٤) أن يوصف عن تحليل الإختبار الذى قام به المعلم.

وأما مدخل المستخدم فى هذا البحث فهو المدخل الكيفى بالطريقة الوصفى وشكل البحث هو الدراسة الحالية. لأن فى هذا البحث يحل الإختبار نسخة واحدة يعدها المدرس نفسه.

ومصادر البيانات هى المعلم ككاتب للإختبار والطلاب كمشاركين فى الامتحان. وأما الأسلوب لجمع البيانات فهى المقابلة مع المعلم الوثائق

كالنسخة الإختبارية والاوراق الاجابية من الطلاب، والملاحظة على عملية التعليم ككاملة

يقام تحليل البيانات بالطريقة الكيفية والكمية. أما الطريقة الكيفية فاستخدامها للبيانات غير عدد وأما الطريقة الكمية فاستخدامها لتحليل البيانات كالعدد بشكلها. والتحليل يتكون من ثلاث خطوات وهى: الاستعداد والجدول والتحليل موافقا بالمدخل المستخدم.

وأما نتيجة البحث فهى (١) المعلم يعد الإختبار بدون التخطيط ولا يسيطر كيفية كتابة الإختبار واللغة الجيدة لمعبره. (٢) نوعية الإختبار من جهة الصدق الناقص والثبات العال (٠،٨٣٣) ومستوى الصعوبة العالية (الإختبار الصعب) يقرب ١٠٠ والتميز الناقص. (٣) الإختبار المبحث لم يستوفى خصائص الإختبار الجيد (٤) المعلم لم يقم بالتحليل على الإختبار الذى يعده بعد تأدية الامتحان لأسباب الآتية: (أ) عدم خبرة المعلم فى التحليل (ب) نقصان معرفة المعلم عن التقويم (ج) نقصان معرفة المعلم عن التحليل (د) عدم التجربة فى الدورة عن التقويم والتحليل (هـ) عدم المطلوب من رئيس و مفتش المدرسة ليقوم المعلم بالتحليل الإختبارى الذى يعده بعد تأدية الامتحان.

تعرض الخلاصة من هذا البحث أن نوعية الإختبار يعين على ثلاثة عوامل وهى كفاءة المعلم (الكاتب) على المواد، وكفائته على الأسلوب التقويم وكفائته على كتابة الإختبار باللغة العربية الجيدة.

Abstrction

Hamidah,2003, Analysis Test of Final Test School of Subject Language Arab of Madrasah Aliyah Country 1 Marabahan Year teaching 2002/2003, Advisors (1) Prof.Drs.H.M.Kasiram.Msc. (2) H.Harun Zaini,MA

Key words : Analysis Test of Final Test

Analysis test of final test school of subject Language Arab of Madrasah Aliyah of Country 1 Marabahan is represent a research to test made in teacher which have been tested. And the subject checked by with reference to (1) way of compilation test (2) quality of test covering validity, reliability, mount distinguishing energy and difficulty, (3) assessment to quality of test and (4) way of teacher of maker of test analyze test of brand.

As according to subject checked, hence the intention of this research is to (1) to description way of compilation test (2) explaining quality of the test (3) Explaining assessment to quality test, fulfilling criterion of good test or do not and (4) to description hereinafter the approach used is approach qualitative with research descriptive type in model research of case study namely depict by systematical and factual of about problems studied, way of collecting data that is needed to study above subject, in using two especial technique, namely interview and documentation in the form of copy test student answer sheet and one technique of supporter, namely observation at the time of study take place domination learn to items.

As for analysis conducted to data which have been collected by through three phase, namely (1) editing (2) tabulating (3) analyzing. Result of analysis which have been conducted to give the following picture (1) teacher make test without a grille and not yet mastered technique of compilation test and also the Language which is good to formulating the test, so that yield test which with quality lower, in consequence can be concluded by that way of compilation test done / conducted by not yet real correct (2) quality test checked, its validity less valid from validity facet fill, high its reliability (0,833), its difficulty story; level is high do not standard (inclusive of difficult test / difficulty number more come near 100) and its distinguishing data less may even exist two item which its distinguishing energy is negative.

Therefore can be concluded by that quality test checked by is lowering: (3) Test checked do not fulfill good criterion test evaluated from four good criterion test namely validity, reliability, mount distinguishing energy and difficulty. three criterion is not fulfilled is not valid, mount difficulty do not the standard / difficult and its distinguishing energy less and only one criterion fulfilled (reliabilities, be at high category 0,833). therefore the terse still need repair and correction (4) Arab Language study area teacher as maker test have never conducted analysis so that test which making of have never been known by its difficulty. This matter because of (a) the experience inexistence conduct analysis (b) less understand the ins and outs

revalues (c) less understand problems analyze and (d) have never been given by a training hit evaluation and analysis

Thesis which is finding from this research pursuant to fact" Quality test in determining by dominations (maker test) to items, techniques and the ins and outs evaluate and the ability learn in formulating test with good language

Abstrak

HAMIDAH, 2003, ANALISIS TES UJIAN AKHIR SEKOLAH MATA PELAJARAN BAHASA ARAB MAN 1 MARABAHAN TAHUN AJARAN 2002/2003, Dosen Pembimbing (1) Prof.Drs.H.M.Kasiram,MS.c (2) Drs H.Muhammad Harun Zaini,MA

Kata kunci: Analisis Tes , Ujian Akhir

Analisis tes ujian akhir sekolah mata pelajaran bahasa Arab MAN 1 Marabahan adalah merupakan sebuah penelitian terhadap tes buatan guru yang telah diujikan. Dan perihal yang diteliti berkenaan dengan (1) Cara penyusunan tes (2) Kualitas tes yang meliputi validitas, reliabilitas, tingkat kesukaran dan daya pembeda, (3) Penilaian terhadap kualitas tes dan (4) Cara guru pembuat tes menganalisis tes buaatannya.

Sesuai dengan perihal yang diteliti, maka tujuan dari penelitian ini adalah untuk (1) Mendiskripsikan cara penyusunan tes (2) menjelaskan kualitas tes tersebut (3) Menjelaskan penilaian terhadap kualitas tes, memenuhi criteria tes yang baik atau tidak dan (4) mendiskripsikan cara guru pembuat tes menganalisis tes buaatannya.

Selanjutnya pendekatan yang digunakan adalah pendekatan kualitatif dengan jenis penelitian diskriptif dalam model penelitian studi kasus yakni menggambarkan secara sistematis dan factual tentang permasalahan yang dibahas, cara mengumpulkan data yang diperlukan untuk membahas perihal di atas digunakan 2 tehnik utama, yakni interview dan dokumenter berupa naskah tes dan lembar jawaban siswa, dan satu tehnik penunjang, yakni observasi pada saat pembelajaran berlangsung (penguasaan guru terhadap materi).

Adapun analisis yang dilakukan terhadap data yang telah dikumpulkan melalui tiga tahap, yakni, (1) editing (2) Tabulating (3) analiting.

Hasil analisis yang telah dilakukan memberikan gambaran sebagai berikut: (1) guru membuat tes tanpa sebuah kisi-kisi dan belum menguasai tehnik penyusunan tes serta bahasa yang baik untuk merumuskan tes tersebut, sehingga menghasilkan tes yang berkualitas rendah, karena itu bisa disimpulkan bahwa cara penyusunan tes yang dilakukan belum benar, (2) Kualitas tes yang diteliti, validitasnya kurang sekali / tidak valid (dari segi validitas isi), reliabilitasnya tinggi (0,833), tingkat kesulitannya tinggi tidak standar (termasuk tes yang sulit / angka kesulitan lebih mendakati 100) dan daya pembedanya kurang bahkan ada 2 item yang daya pembedanya negatif. Oleh karena itu bisa disimpulkan bahwa kualitas tes diteliti adalah rendah. (3) Tes yang diteliti tidak memenuhi criteria tes yang baik ditinjau dari 4 kriteria tes yang baik yakni validitas, reliabilitas, tingkat kesulitan dan daya pembeda. Tiga criteria tidak terpenuhi (tidak valid, tingkat kesulitan tidak standar / sulit dan daya pembedanya kurang) dan hanya satu criteria yang terpenuhi (Reliabilitas, berada pada kategori tinggi 0,833). Oleh karena itu tes tersebut masih perlu pembenahan dan perbaikan (4) guru bidang studi bahasa Arab selaku pembuat tes belum pernah melakukan analisis sehingga tes yang dibuatnya tidak pernah diketahui kualitasnya. Hal ini disebabkan oleh (a) tidak adanya pengalaman melakukan analisis, (b) kurang mengerti seluk beluk evaluasi, (c) kurang mengerti permasalahan analisis dan (d)

tidak pernah diberikan pelatihan mengenai evaluasi dan analisis.(e) tidak ada tuntutan dari kepala sekolah dan penilik sekolah terhadap guru penulis tes untuk melakukan analisis terhadap tes yang dibuatnya

Kualitas tes ditentukan oleh penguasaan guru (pembuat tes) terhadap materi, tehnik dan seluk beluk evaluasi dan kemampuan guru dalam merumuskan tes dengan bahasa yang baik.

الشعار

القران

قل هل يستوى الذين يعلمون والذين لا يعلمون

(الزمر: ٩)

الحديث

اذا وسد الامر الى خير امله فانظروا الساعة

(بخارى)

الإهداء

أهدى هذه الرسالة إلى:
روح أبي الكريم
أمى الكريمة للوفاء والذكرى
أساتذتى ومشايخى الكرام
زوجى وبنتى للرضاء والدفع
جميع افراد اسرتى وجميع أصدقائى
فى الله

كلمة الشكر والتقدير

بسم الله الرحمن الرحيم

الحمد لله الذي جعل لمن وفق من عباده واعظا من نفسه واذاقه من كؤوسه شرابه حلاوة انسه. والصلاة والسلام على قطب دائرة الاسماء والصفات، سيدنا ومولانا محمد المنعوت بانواع الكمالات، وعلى اله وأصحابه واشياعه واصهاره وانصاره واتباعه الذين ابرزوا باتباعه مخضرات المعارف والفرائد، وعلى التابعين لهم باحسان في كل وقت وأوان.

أما بعد: ففي بداية هذه الرسالة قدمت الباحثة شكرا كثيرا على الذين ساعدوها بالارشادات والتوجيهات حتى نهاية هذه الرسالة الماجستير ومنهم :

١- فضيلة الأستاذ الدكتور اندوس الحاج محمد كاسيرام الماجستير والدكتور اندوس الحاج محمد هارون زيني الماجستير على إشراف ومساعدتهما في تكميل هذه الرسالة

٢- فضيلة المحترم الأستاذ الدكتور الحاج أمام سوفرا يوكو بوصفه رئيس الجامعة الإسلامية الإندونيسية السودانية بمالانج

٣- فضيلة الأستاذ الدكتور اندوس الحاج كاسيرام الماجستير رئيس قسم الدراسات العليا ورئيس شعبة اللغة العربية وجميع الأساتيد الذين تفضلوا بتقديم كل إرشاداتهم وتربيتهم طوال اشتراك الباحثة في عملية الدراسة بالجامعة الإسلامية الإندونيسية السودانية بمالانج

٤- فضيله رئيس المكتبة ونائبه وجميع الموظفين والموظفات فيها على خدمتهم ومساعدتها فى تسهيم المعينات لكتابة وتكميل هذه الرسالة.

٥- فضيلة رئيس المدرسة الثانوية الحكومية ١ مرابهان كلمنتان الجانوبية وجميع الأساتيد والموظفين والطلاب والطالبات على مساهتهم ومساعدتهم الباحثة فى البحث وتكميل هذه الرسالة.

٦- فضيلة أمى وأبى وأخوتى وجميع الأصدقاء على خدمتهم الكريمة ومساعدتهم الموفورة ودعانهم لخالصة للباحثة، حتى تستطيع الباحثة أن تنتهى الدراسة ويكتب هذه الرسالة.

أخيراً، لعل الله سبحانه وتعالى أن يجزى الخير لجميع الأطراف على مساعدتهم وماسمتهم فى كتابة هذه الرسالة، وكذلك اعترفت الباحثة أن هذه الرسالة بعيدة عن الكمال وظهرت العيوب هنا وهناك، ومن ثم تفتح الباحثة أبواب الانتقادات والاقتراحات من جميع القراء لتكميل هذه الرسالة.

وعلى الله توكلنا وإليه نعبد ونستعين وندعوه لعل هذه الرسالة مفيدة للباحثة خاصة وللجميع عامة والله ولى التوفيق

والسلام

الباحثة

حميدة

رقم التسجيل: ٠١٩٣٠٠١٠

محتويات الرسالة

الصفحة	الموضوع
أ	موضوع البحث
ب	صفحة الموافقة
ج	صفحة التقرير
د	ملخص البحث
هـ	الإهداء
و	الشعار
ز	كلمة الشكر والتقدير
ح	أقرار
ط	محتويات الرسالة

الصفحة	الموضوع	الباب الأول
١	مقدمة	
١	أ- خلفية البحث	
٦	ب- أسئلة البحث	
٦	ج- أهداف البحث	
٧	د- تحديد البحث	
٧	هـ- فوائد البحث	
٨	و- الفروض الأولية	
٨	ز- الدراسة السابقة	

الصفحة	الموضوع	الباب الثاني
١١	أساس النظرية	
١١	أ- معنى الإختبار	
١٣	ب- أهداف الإختبار	
١٩	ج- أنواع الإختبار	
٢٢	د- أقسام الإختبار	
٣٠	هـ- الخطوات في تعيين الإختبار	
٣٥	و- علامات الإختبار الجيد	

الباب الثالث

- ٤٢ طريقة البحث
- ٤٢ أ- المدخل المستعمل ونوع البحث
- ٤٣ ب- البيانات ومصدرها
- ٤٣ ١- البيانات اللفظية
- ٤٣ ٢- البيانات غير اللفظية
- ٤٤ ج- الطريقة لجمع البيانات
- ٤٤ ١- الحوار / المقابلة
- ٤٤ ٢- الوثائق
- ٤٥ د- الخطوات فى جمع البيانات
- ٤٥ هـ- تحليل البيانات
- ٤٦ ١- صدق الإختبار
- ٤٧ ٢- ثبات الإختبار
- ٤٨ ٣- مستوى الصعوبة
- ٤٩ ٤- التمييز للإختبار

الباب الرابع

- ٥٠ وصف البيانات وتحليلها
- ٥٠ أ- وصف المدرسة
- ٥٠ ١- التسهيلات
- ٥٠ ٢- الموظفون
- ٥١ ٣- المنهج
- ٥١ ٤- الإختبار
- ٥١ ب- وصف البيانات وتحليلها
- ٥١ ١- كيفية كتابة الإختبار
- ٥٤ ٢- نوعية الإختبار
- ٥٤ أ) الصدق
- ٦٢ ب) الثبات
- ٦٣ ج) مستوى الصعوبة
- ٦٧ د) التمييز
- ٧٣ ٣- تقييم نوعية الإختبار

٧٦ النتائج و الاقتراحات	الباب الخامس
٦٧ أ- النتائج	
٧٧ ب- الاقتراحات	
٧٩	المراجع
٨٢	الملاحق

الباب الأول

مقدمة

أ- خلفية البحث

إن عملية التعليم كجزء من عملية التربية فلا بد من أن تكون كاملة في تنفيذها للوصول إلى الغاية المطلوبة منها. فعلى المعلم أن يزود الطالب بالمعلومات حتى يتمكن على الوصول إلى الهدف المعين. ولهذه كلها هناك الشروط المهنية التي لا بد أن يتمسك بها المعلم، لأن عملية التعليم تتكون من المسائل المعقدة بالإضافة إلى أن المعلم يواجه الطلبة لهم خلفيات متفرقة وشخصيات متعددة.

إن عملية التعليم من الأعمال الواعية والمخططة التي تبتدئ من التأمل والتفكير وإلى ما كان الطالب يُستهدف، وكيف تكون الطريقة للوصول إليه. و تكون هذه العملية الأولية أساسا في الخطوط التعليمية. وعند جيواندونو (١٩٩٦: ٣-٥) في كتابه "الإختبار اللغوى والتعليم" هو إن التعليم هو عملية تتكون من ثلاثة العوامل المهمة التي لا يمكن التفريق بين عامل والآخر. وهذه العوامل الثلاثة هي: الهدف التعليمي وتنفيذ عملية التعليم وتقويم نتيجته. ومن عامل الهدف

التعليمي يتكوّن من المهارات التي يمكن وصولها بعد عملية التعليم. وتعيينه قد يؤثر إلى هيئة التعليم وشكله للوصول إلى الغاية. وأما العامل الثاني هو تنفيذ عملية التعليم الذي يتكون من النشاطات في سير التعليم الذي يدل على التحقيق للوصول إلى الهدف. وأما العامل الأخير هو: تقويم نتيجة التعليم وهو يتعلّق كثيرا بالعاملين المتقدمين، وبه سيُعرف عن نجاح عملية التعليم ودرجة وصوله إلى الغاية والمنشودة.

وأما الأداة المهمة في إنتاج عملية التعليم هي الإختبار، وبه سيُعرف الأحوال عنها كالتغذية الراجعة منها، وأداة الإختبار في تغيير المواد الدراسية وطريقتها واستراتيجيتها تنفيذها وأداة التقييم حتى تكون عملية التعليم فعالية ومجذبة.

ووفقا مما سبق، رأي بخاري (٦: ١٩٨٠)، أن الهدف الخاص من تقويم عملية التعليم قسمان يتكون من عاملين وهما:

- ١- لمعرفة نجاح الطالب ونموه في التعلم خلال مدة تعلمه المُعين
 - ٢- لمعرفة درجة كفاءة الطرق التعليمية المستخدمة خلال مدة الدراسة
- وأما العامل المهم من العوامل الموجودة في سير عملية التعليم والتعلم لمعرفة مستوى نجاح الدراسة هو تعيين طريقة التقييم لدى الطالب وأداته المستعملة عند معلم المدرسة.

إن الطريقة الجيدة في التقييم هي ماكانت نتيجة التقييم وصفا
واضحا عن عنوان التقييم (كاسرام، ١٢:١٩٨٤). وأما لمعرفة الأداة
الجيدة في التقييم فلا بد من أن تتكون من الأمور الآتية:

- ١- الصدق
 - ٢- الثبات
 - ٣- مستوى الصعوبة
 - ٤- التمييز (نور كانجانا و سونارتانا، ١٢٢:١٩٨٢).
- وللوصول إلى أداة التقييم الحسنة الموافقة بالأمور المتقدمة
ذكرها، فهناك الخطوات التي لا بد على المعلم باستعدادها قبل بداية
عملية التقييم (نور كانجانا و سونارتانا ١٩٨٢ : ١٨-٢٣)، هي:

- ١- تعيين هدف
- ٢- تعيين عنوان
- ٣- تعيين طريقة
- ٤- إعداد أداة

ولليمكن من اجراء تحليل بند الإختبار فالمعلم مطالب بأن يكون
القدرة الخاصة فيه. وهذا موضع النقصان لدى المعلم في إقامته التي
لا بد علي تزويدها في نفسه. كما قال كاسرام (١٢:١٩٨٤)، إن
المهارات لدى المعلمين في تحليل بنود الاختبارات لم تكن شاملة،

وهذه تسبب وجود عدم الوضوح فى نوعية أداة الإختبار و نوعية الدراسة فيه.

ولقد تقدم البحث المتقدم عن معلم اللغة العربية فى مدرسة الثانوية الإسلامية الحكومية ١ (الأولى) مرابهان، وهذا البحث يكون موضوعا للبحث الذى قام به المعلم. ومن نتيجة هذا البحث المتقدم هناك المظاهر التى تكون وصفا عن النقصان لدى المعلم الذى لابد على إصلاحه - كالمعلم المحترف - خصوصا فيما يتعلق بتقويم نتيجة التعليم. وأما الوصف من تلك المظاهر هي:

١. إن معلم اللغة ليس خارج قسم اللغة العربية بالجامعة
 ٢. عدم الفهم الدقيق عن كيفية تعيين أداة التقييم لدى المعلم وكذلك فى استفادة التقييم وطريقة التحليل عن أسئلة الإختبار
 ٣. عدم الخبرة فى تحليل الإختبار
 ٤. لم يشترك فى التدريب عن التقويم وتحليل الإختبار
- و هذه كلها هى التى تجعل وظيفة تحليل الإختبار ونتيجته لم تكن شاملة حتى لم تُعرف عن نوعية الإختبار بحق المعرفة. هل لها ثباتا وصدقا فيه؟ أو كيف درجة الصعوبة والتمييز فيه؟. مع أن هذه النشاطات مهمة لأن بها قد تخرج المعلومات عن نوعية الإختبار حتى يمكن الإصلاح فى أسئلته إما بضياعها أو بتغيير بعضها.

وأما الفوائد من نتيجة تحليل الإختبار بجانب معرفة نوعية الإختبار، فإنها تعطي وصفا عن ثلاثة العوامل التعليمية وهي: (١) الهدف: ويقصد منه، إلى أى حد كان الهدف قد وصل، (٢) عملية التعليم: ويقصد منها، صحة الطريقة وصحة أسلوبها فيه، (٣) التقويم وتقصد فيها. نوع الإختبار وطريقة تعيين البنود منه.

وبإصلاح هذه العوامل الثلاثة فيه، يرجى منه أن تكون عملية التعليم أحسن النفذ والجذبة والقدرة للوصول إلى الغاية المطلوبة منها. وطبقا بالمظاهر التي سبق ذكرها، فكانت هي أساسا على إقامة كتابة البحث عن تحليل الإختبار للغة العربية في الإمتحان النهائى الذي قد كتبها المعلم من بداية كتابتها إلى نهاية إنتاجها، وهى الأسئلة المقدمة في الإمتحان النهائى الذي يعقد في شهر مايو سنة ٢٠٠٣ بالمدرسة الثانوية الإسلامية الحكومية ١ (الأولى) مرابهان.

أما الإختبار الذى ممتحن فى الإختبار النهائى المدرسى فهو نوعان وهى موضوعى ومقال ويبحث فهذا البحث نوعا واحد يعنى موضوعى ليكون البحث تحقيق النتيجة واقعا وصحيحا وضبط باجراء التحليل الفعالية.

ب- أسئلة البحث

مؤسسا بخلفيات البحث المذكورة، فلقد عين أسئلة البحث كما

يلى:

- ١- كيف طريقة المعلم فى تعيين أسئلة الإختبار وترتيبها؟
- ٢- كيف نوعية الإختبار الذى يعده المعلم عن اربعة خصائص من الإختبار الجيد ؟
- ٣- هل ذلك الإختبار قد استوفى خصائص الإختبار الجيد؟
- ٤- لماذا لا يقوم المعلم بالتحليل الإختبارى الذى يعده تأدية الامتحان ؟

ج. أهداف البحث

إن الأهداف الموصولة لهذا البحث معتمد على تعيين البحث

المذكور وهى:

- ١- أن يوصف عن طريقة معلم اللغة العربية بمدرسة الثانوية الإسلامية الحكومية الأولى مارابهان فى تعيين اسئلة الإختبار وترتيبها.
- ٢- أن يبين نوعية الإختبار المكتوبة
- ٣- أن يعبر بالكتابة عن موقف الإختبار مناسبة بمعايير الإختبار الجيد.

٤- أن يوصف عن تحليل الاختبار الذي يقوم بالمعلم ككاتبه

د. تحديد البحث

وفقا للأسئلة في هذا البحث، عين بتحديد لها فيه لأن لا يكون البحث خارجا من حدودها المعينة، فيما يلي:

- ١- الطريقة في تعيين أسئلة الإختبار ويقصد منها هي تركيب التخطيط وتركيب اختبار نفسها .
- ٢- نوعية الإختبار بما فيها من ثباته وصدقه ومستوى الصعوبة فيه والتميز فيه.

هـ فوائد البحث

ومن هذا البحث عن تحليل الإختبار في الإمتحان النهائي في شهر مايو ٢٠٠٣ بمدرسة الثانوية الإسلامية الحكومية ١ (الأولى) مارابهان يرجى منه الحصول الفوائد:

- ١- للمدرسة: زيادة المعلومات عن حقائق الإختبار فيها
- ٢- لمعلم اللغة العربية: إن هذا البحث يكون مصدرا في تعيين اسئلة الإختبار المناسبة بجودتها

و- الفروض الأولية

وليكون مصدرا الباحث في عملية بحثه، فعلى هذا قام بتصميم

الإفترضات الأساسية، منها:

- ١- أسئلة الإختبار للإمتحان النهائي الذي قد كتبها المعلم لمادة اللغة العربية بمدرسة الثانوية الإسلامية الحكومية ١ (الأولى) مارابهان مؤسسة على المنهج الدراسي للغة العربية لسنة ١٩٩٤.
- ٢- إن أسئلة الإختبار وتعيينها مناسبة بالمادة الدراسية.
- ٣- إن مستوى صعوبة الأسئلة مناسبة بقدرة الطالب.
- ٤- إن نتيجة الإختبار تدل على موقف الطالب في مجتمعه.

هـ. الدراسة السابقة

موافقا بالمشكلات عن عن تحليل أسئلة الإختبار للغة العربية،

فقد وجد الباحث بعض الباحثين المتقدمين عنه، منهم:

- ١- محسن (الجامعة الإندونيسيا - السودانية الإسلامية مالانج) بموضوع: تحليل مناسبة درجة الإختبار في الإمتحان النهائي للغة العربية بمدرسة الثانوية الإسلامية الحكومية سيلونج سنة ٢٠٠٢. والنتيجة منه هي: إن أداة الإختبار كمعيار قدرة

الطالب في اللغة العربية في الإمتحان النهائي في تلك المدرسة تكون في درجة ضعيفة.

٢- الباحثون في الجامعة الحكومية مالانج منهم: درأ. مصلحة و درس. محمد فخر الدين جلال و درس. محمد سيف الله و درس. خالصين، بموضوع: ثبات أسئلة الإختبار وصدقها للإمتحان النهائي الحكومى بمدرسة الثانوية الإسلامية الحكومية سنة ١٩٩٠/١٩٩١ و سنة ١٩٩١/١٩٩٢ لمادة اللغة العربية، والنتيجو منه هي: إن الأسئلة للإمتحان النهائي الحكومى لمادة اللغة العربية بعام الدراسة ١٩٩٠/١٩٩١ و ١٩٩١/١٩٩٢ تكون صادقة من ناحية الطالب.

٣- محمد سيف الله (الجامعة الحكومية مالانج) بموضوع: صدق المنهج لأسئلة الإمتحان النهائي الحكومى بمدرسة الثانوية الإسلامية الحكومية بعام الدراسة ١٩٨٦/١٩٨٧ و ١٩٨٧/١٩٨٧/١٩٨٨ لمادة اللغة العربية، والنتيجة منه هي: إن الأسئلة قى الامتحان النهائي الحكومى بمدرسة الثانوية الإسلامية الحكومية الهام الدراسى ١٩٨٦/١٩٨٧ و ١٩٨٧/١٩٨٨ لمادة اللغة العربية سواء كانت انفراد منه أم جماعة لم تكن لديهما صدق المنهج.

بناء على الدراسات المتقدمة ذكرها، سيقوم هذا البحث ليس
لمجرد تحليل الإختبار من ناحية نوعية فحسب بل مبتدئة بكيفية
طريقة المعلم في تعيين الإختبار وترتيب أسئلته مع الخطوات في
تحليلها.

الباب الثاني

أساس النظرية

إن أساس النظرية يكون مصدرا في التحليل المسائل في بحثه، وقصدت بهذه النظرية هي تقديم الأشياء التي تتعلق بالإختبار منها: معنى الإختبار وهدفه وأنواعه وخصائصه. وسيأتى بيان كل عنوان منه.

أ. معنى الإختبار

إن كلمة "Test" مأخوذة من اللغة اللاتينية وهي "Testum"، ومعناها الآلة لمقياس الأرض. وأما معنى "Test" في اللغة الفرنسية هو المقياس أو الميزان للتوازن بين الفضة والذهب والمادن الأخرى، وأما معناه في اللغة الإنجليزية هو الإختبار ايجول (Echols)، (١٩٧٥:٥٨٤).

وأما معنى الإختبار إصطلاحا هو الطريقة للتقويم على شكل اعطاء الواجب أو الواجبات التي يجب أن يكتبها طالب أو مجموعة من الطلاب حتى يسفر عن النتيجة عن موقف أخلاقه وإنجازه والتي يمكن مقارنته بنتيجة الطلاب الآخرين على اساس النتيجة المعيارية المعينة (نور كانجانا، ١٩٨٢:٢٥).

وموافقا بما قاله نور كانجانا، أن الإختبار عند مختار بخاري (اريكونتوا، ٢٩:١٩٨٩) هو التغيرات المنفذة لمعرفة النتائج المادة المعينة عند الطالب أو الطلاب.

وعند وبستر (Webster) في اريكونتوا (٢٩:١٩٨٩) في "

Webster's Collegiate، إن الإختبار هو:

"Test is any serious of questions or exercise or other means of measuring the skill knowledge, intelenge, capacities of aptitudes or an individual or group".

(الإختبار هو الأسئلة الدقيقة المتعددة أو التمرين أو الوسائل الأخرى لمقياس معرفة المهارة، والذكاء، وقدرات المواهب من الفرد أو المجموعة).

وعند سوريابراتا (٢٢:١٩٨٤)، إن الإختبار هو الأسئلة التي لابد على إجابتها أو الأمور التي وجبت على تأديتها المؤسسة على كيفية المجيب أو المختبر في إجابتها أو تنفيذها حتى يمكن على استنباط منها وتوزيعها بالدرجة المعيارية.

طعيمة (٢٤٧٩:١٩٨٩) يعرض عن تعريف الإختبار اللغوي: مجموعة من الأسئلة التي يطلب من الدراسين أن يستجيبوا لها بهدف قياس مستواهم في مهارة لغوية معينة مبيان مدى تقدمه ومقارنه بزملائه.

ومن المعانى الموجودة في الإختبار قام الباحث على أخذ الاستنباط منها، إن الإختبار هو التجربة من الواجب أو الأسئلة التي

وجب على المجيب أو المختبر إجابتها لتوصيل المعلومات عن درجة نجاح برنامج التعليم وموقف الطالب في مجتمعه. وقصد بالإختبار هنا هو الإختبار للإمتحان النهائي بما فيه من الأسئلة التي وجب المجيب أو المختبر بإجابتها للوصول إلى المعلومات. عن درجة استيعاب الطالب نحو المواد الدراسية مدة برنامج التعلم التي جفره، والنوع من هذا الإختبار هو الإختبار التحريري أو الإمتحان التحريري.

ب. هدف الإختبار

إن عملية التعليم لم تكن خالية من التقييم لأنه من إحدى العوامل في نشاطات عملية التعليم، وكذلك لمعرفة الوصول إلى الهدف المعلوم من عدمه في سير التعليم والتعلم. وبعد معرفة معاني الإختبار من بعض المفاهيم السابق ، فلا بد أن تعرف الأهداف في تنفيذه. وعند سوجانا (٣:٢٠٠١-٤)، إن وظيفة الإختبار هي:

١- إنه وسيلة أو آلة لمعرفة نجاح وصول الهدف التعليمي وفشله.

٢- إنه تكون التغذية الراجعة في إصلاح عملية التعليم والتعلم، منها الإصحاح يمكن إجراءه في الهدف التعليمي ونشاطات تعلم الطالب واستيراتيجية المعلم في التعليم وغيرها.

٣- وهذه الوظيفة تكون أساساً في تكوين بطاقة التقرير المدرسي وترقية الطالب في التعلم الذي سيعرفه والداه. وفي هذه البطاقة تكتب فيها عن قدرات الطالب ومهاراته في التعلم من المواد المعينة وإنجازه فيها.

وأما الأهداف من هذا الإختبار هي:

(أ) الوصف عن كفاءة الطالب في التعلم حتى تُعرف التقدم والنقصان منه في المواد الدراسية أثناء دراسته أو بهذا الوصف تُعرف كذلك درجة قدرته بنسبة إلى الآخرين.

(ب) لمعرفة النجاح في عملية التعليم والتعلم في المدرسة، وهي إلى أي حد كان فعالية قد حصل في تغيير موقف الطالب الأخلاقي موافقا بالهدف التعليمي المطلوب.

(ج) برنامج الإصلاح في المدرسة مؤسسة على نتيجة التقييم الموجودة، منها إصلاح برنامج التربية والتعليم وإصلاح استيراتيجية تنفيذهما مع إكمالها.

د) عرض المسؤولية المدرسة إلى الاطرف المعنية بها، منها الحكومة والمجتمع وأولياء الطالب.

وعند اريكونتوا (١٩٨٩: ٩-١٠)، إن وظيفة الإختبار هي:

١- إنه كوظيفة إنتقائية

وبإقامة التقييم (الإختبار) يستطيع المعلم على أخذ إنتقائية لدى الطالب. ولهذا التقييم أهداف متعددة منها:

أ) لإختيار الطالب المقبول في المدرسة

ب) لإختيار الطالب المناسب في نيل المنحة الدراسية

ج) لإختيار الطالب الناجح في الفصل

د) لإختيار الطالب الناجح في مدرسته ويمكن عليه الخروج منها،

وغيرها

٢- إنه كوظيفة تشخيصية

إذا كانت الآلة المستخدمة فيه كاملة الشروط فيمكن معلم

معرفة النقصان لدى الطالب بنظر نتيجته في الإختبار ومعرفة أسباب

ضعفه. ويقول آخر، أن استخدام التقييم (الإختبار) لدى المعلم في

تعليمه يمكن العلم في تشخيص الطالب عن مزاياه مع عيوبه ليسهل

معلم إصلاح تلك العيوب.

٣- وظيفته هي توزيع الطالب على المستوى المناسب

والهدف من هذا الإختبار هو معرفة مكانة الطالب في الفصل مناسباً بنتيجته في الإختبار. فأما الطلاب الذين قد حصل إلى نتيجة متساربة في الإختبارهم فسوف سيوضع في مكانة واحدة من الفصل.

٤- إن وظيفته هي كمعيار النجاح

وأما هذه الوظيفة الرابعة في الإختبار فتكون وسيلة لمعرفة نجاح برنامج الدراسة التي قد قام.

وعند ليو جرانباچ (Leo Cronbach)، وفقاً بالرأى السابق الذي

قدمه بروج سرزير (Bruce Shertzer) و جاميس د. ليندان (James D. Linden)

(في كاسرام، ١٦: ١٩٨٤)، إن الهدف الإختبار هو:

(أ) التنبؤ أو النبوءة (Prediction)

(ب) الانتقاء (Selection)

(ج) التصنيف (Classification)

(د) التقييم (التقويم) (Evaluation)

وأما الإختبار الذي فُصد للنبوءة (Prediction) هو ليس إلا

لمعرفة مقدار قدرة الطالب وإنجازه مع الصفات اللازمة التي تكون

أساساً قوياً فيما سيفعلها الطالب في المستقبل.

وأما الإختبار الذي قصد منه الانتقاء وهو من الوظيفة التي استخدمتها المعاهد أو المدارس لقبول المرشحين من الطلاب والعمال (الموظفين) ومنعهم.

وأما قصدُ منه التصنيف (Classification) هو الوظيفة لتوزيع الفرد على المستوى المناسب مؤسس على شخصيته ونتيجته في أعماله.

ويقصد بالاختبار للتقييم (التقويم) هو البحث عن برنامج مخصوص وإنتاجه مع الإصلاح فيه.

وعند ستانلي (Stanley) (١٩٧٢) من فيندلي (Findley) (١٩٦٣) في كتاب عمر همالك (١٩٨٩:٦١)، إن وظيفة الإختبار لها علاقة وثيقة بين واحد والآخر، وهي: (١) الوظيفة التعليمية، و (٢) الوظيفة الإدارية، و (٣) الوظيفة التدريبية. (١) ومن الوظيفة التعليمية فيه هي:

(أ) إن عملية بناء الإختبار قد اثار المعلم على تظهير الخطوط من الأهداف التعليمية.

(ب) قد كان الإختبار تغذية راجعة لدى المعلم في إقامة على تدبير الطالب إلى التعليم المعنوى.

(ج) إن بناء الإختبار بالدفة قد يشجع الطالب على التعلم.

د) إن المراجعة اليومية تكون أداة في استيعاب الطالب نحو
الدرس والتعمق به أو يكون تعلماً مفرطاً.

٢) ومن الوظيفة الإدارية فيه، هي:

أ) إنها تكون ضيقاً في معرفة نوعية المدرسة ومنهجه.

ب) إنها تكون تقييماً لبرنامجها والبحث عنها.

ج) وتكون كذلك مصدراً في تقرير القرار الجيد والتصنيف به.

د) إنها تكون زيادة في تقرير الإنتقاء، لأنه قد أستخدم في تعيين
موهبة الطالب وإنجازه في تعلمه في المدرسة.

هـ) وإنها تكون أداة في تغيير المواد وإصلاحها.

وأما الوظيفة التدريبية و يكون مهما في تشخيص الموهبة

المخصوصة لدى الطالب، وموهبة دراسته، وإنجازه وإرادته

الشخصية التي تكون من العناصر المهمة في عملية التدريب. وكل

المعلومات التي جاءت بعد عملية الإختبار تكون مصدراً في مساعدة

تدريب الإنتقاء ليواصل إلى المدرسة التالية إما من ناحية تعيين

المواد الدراسية وتعيين القدرة المجهول وغيرها.

ج. أنواع الإختبار

وعند كاسرام وأصحابه (١٤:١٩٨٢) في كاسرام (١٩٨٤: ١٧-١٨)، يقول: إن أنواع الإختبار التي تصدر على الهدف المطلوب منه، هي:

- ١- الإختبار القبلي (*Pre Test*)، وهو الإختبار لمعرفة قدرة الطالب في استيعاب المواد الدراسية قبل تنفيذها.
- ٢- الإختبار الموقعي (*Pos Test*)، وهو الإختبار لمعرفة إلى أي حدّ كان الطالب يقدر على استيعاب المواد.
- ٣- الإختبار التمكن (*Mastery Test*)، وهو الإختبار لمعرفة قدرة الطالب في تفهيم أساس المواد الدراسية.
- ٤- الإختبار التشخيصي (*Diagnostic Test*)، وهو الإختبار لمعرفة المشكلات الموجودة لدى الطالب عند المواد المعينة.
- ٥- الإختبار التحصيلي (*Achievement Test*)، وهو الإختبار لمعرفة قدرة الطالب في استيعاب المواد الدراسية على وجه العام. وعلى العموم أن الإختبار المستعمل من بين الإختبارات الموجودة هو الإختبار التحصيلي، ولهذا الإختبار له استراتيجيتان مهمتان هما: التقييم التكويني (*Formative Evaluation*) والتقييم الإجمالي (*Summative Evaluation*). ويقصد بالتقييم التكويني هو التقييم أو الإختبار

لمعرفة الغاية الممكنة من المواد الدراسية التي يمكن الطالب تكوينها واستيعاب نحوها. ومن نتيجة هذه التقييم أنه يساعد المعلم على إصلاح النقصان من المواد الدراسية وطريقة تنفيذها.

وأما ما يقصد بالتقييم الإجمالي هو الإختبار الذي يقوم به المعلم في نهاية برنامج الدراسة لإنتاج فعالية برنامجها والقيام بمعايرها، والنتيجة من هذا التقييم هي معرفة درجة قدرة الطالب في استيعاب المواد الدراسية المعينة (كاسرام، ١٩٨٤: ٢١-٢٢).

إن تقسيم الإختبار الذي قد قدمه كاسرام يخالف في أنواعه بما قدمه نانا سوجانا (٢٠٠١:٥) و طه (١٩٩٤:٤٦). وعندهما أن تقسيم أنواع الإختبار (التقييم) هي:

١. التقييم التقويم (Formatif)، وهو: عملية الإختبار الذي عقد في نهاية برنامج الدراسة لمعرفة درجة نجاح عملياتها. والنتيجة منه هي إصلاح عملية التعليم.

٢. التقييم الإجمالي، وهو: الإختبار التي عقد في نهاية المرحلة من المراحل الدراسية، إما الإختبار لنصف السنة أو آخرها. والنتيجة منها هي إخراج الحاصل من عملياته.

٣. التقييم التشخيصي، وهو: من نوع الإختبار الذي يكون لمعرفة المشكلات لدى الطالب وأسبابها، وهذا التقييم ليس إلا لتوجيه الطالب ليقوم بتحليل مشكلاته.

٤. التقييم الانتقائي، وهو: من نوع الإختبار لمعرفة قدرة الطالب على أن يحتاج إلى الانتقاء.

٥. التقييم التمكني، وهو: من نوع الإختبار لمعرفة مهارات الطالب وقدرته كشروط قبلية في برنامج التعليم واستيعاب نحوه قبل عملية التعليم عنه.

وأما التقييم من ناحية نتيجة التعلم فهو قسمان، ما يسمى بالإختبار وغير الإختبار. ومن أنواع الإختبار هي الإختبار الشفهي والإختبار التحريري والإختبار التصرفي (العملي). ومن ناحية أسئلة الإختبار قد تكون موضوعية ومنها تكون مقالة (إختبار المقال). وأما الإختبار نفسه يتكون من الملاحظة والاستبيان والمقابلة والمكيال والقياس تصميم الإجتماعي ودراسة الحالية وغيرها.

ومن ناحية وظائفه، كان الإختبار عند طه (١٩٩٤:٤٦) ينقسم إلى

أربعة أقسام:

١. الإختبار التمكني، وهو من نوع الإختبار الذي يكون هو لمعرفة قدرة الطالب الأساسية. وهذه القدرة الأساسية يمكن استعمالها في

معرفة قدرة الطالب في المستقبل حتى يمكن على القدرة في تدبير الطالب وتعيين شعبته المناسبة به وموافق بقدرته الأساسية.

٢. الإختبار التقويمي، وقد يسمى كذلك بالإختبار التدريبي وهو من الإختبار لمعرفة موضع نجاح عملية التعليم والتعلم وفشلها، حتى يتمكن المعلم على إصلاحها وإكمالها وتشتمل على المواد التي قد علمتها المدرس.

٣. الإختبار التشخيصي وهو الإختبار لمعرفة أسباب رسوب الطالب في تعلمه، وعلى هذا فعلى المعلم أن يقوم بتعيين أسئلة الإختبار ميتخدما بنود الأسئلة ذات صعوبة بسيطة.

٤. الإختبار الإجمالي ويسمى كذلك بالإختبار النهائي، ويقصد به لمعرفة نجاح الطالب ومقياسه في التعلم ولتعيين القرار عن نجاحه ورسوبه.

د. أقسام الإختبار

إن الإختبار هو أداة التقييم (التقويم) الذي يتكون من الأسئلة التي لابد على الطالب إجابتها، إما الإجابة الشفهية أو التحريرية أو التصرفية (الفعالية) (سوجانا، ٢٠٠١: ٣٥).

و ينقسم الإختبار من ناحية كاتبه إلى ثلاثة أقسام:

- ١- الإختبار الذي كتبه المعلم وهو الإختبار الذي قام المعلم بكتابته ليستخدم به.
 - ٢- الإختبار الذي كتبه غيره، وهو الإختبار الذي قد كتبه غيره (غير المعلم) ولكن المعلم قام باستخدامه مادام الإختبار جيدا.
 - ٣- الإختبار القياسى وهو الإختبار الذي بنى على الثبات والصدق ويكون هو من الإختبارات التى وصف فى أواخر كل باب من المواد الدراسية.
- وعرض طعيمة (٢٤٩:١٩٨٩) عن تصنيف حسب منتج الاختبار ينقسم الى نوعين:
- ١- الإختبار المقنن Standardized test وهو الذى تعده الهيئات وجهات النشر والمعاهد العلمية. حتى يطبق على بظاق واسع ومثل هذا الإختبار توضع له معايير يمكن فى ضونها تحديد مستوى الطالب بالنسبة لغيره بدقة.
 - ٢- إختبار المعلم Teacher mode test ذى خصائص معينة وفى فقرات معينة ولا يهدف منه الا تعرف مستوى هؤلاء الطلاب فى المادة التى درسها المعلم.
- الإختبار من حيث الاداء عند معروف (٢٤٩:١٩٩١) فهو ينقسم الى قسمين:

١- الإختبارات الكتابية وهي تستخدم لمعرفة التقدم الذى احرزه دارس اللغة العربية فى اكتساب المهارات والقدرات اللغوية عن طريق التعبير الكتابى كالإنشاء والاجابة عن الأسئلة.

٢- الإختبارات اللفظية (الشفهية) هى التى يستخدم لمعرفة التقدم الذى احرزه دارس اللغة العربية فى اكتساب المهارات والقدرات اللغوية عن طريق التعبير الشفهى كالقراءة الجهرية والمحفوظات والأسئلة المباشرة.

وأما مايقصد بالإختبار فى هذا البحث هو الإختبار الذى كتبه المعلم تحريرياً فى نهاية الدراسة. ولقد قسم طه (١٩٩٤:٥٥) هذا الإختبار التحريرى إلى قسمين، هما: الإختبار الموضوعى والإختبار الذاتى.

١. الإختبار الموضوعى وهو الإختبار التحريرى الذى تكون الإجابة منه بإختيار الإجابة المعينة حتى تكون الإجابة لدى الطالب على شكل سواء، إما الإجابة الصحيحة أو الخاطئة. الإختبار الموضوعى objektive ويسمى بهذا الاسم لأنه يبعد أثر الذاتية سواء فى اعداده أو فى تصحيحه. ويتميز هذا النوع بارتفاع مستوى الصدق والثبات ويقبى المعلم فيه مهارة واحدة فى السؤال الواحدة (طعيمة، ١٩٨٩:٢٤٩). ولهذا الإختبار أشكال متعددة. ومن أشكال الإختبار

الموضوعى هي ما قاله ويتارطان (Witherington) في نور كانجاني
وسونرتانا (١٩٨٢:٢٩)، بقوله:

*there are many varieties of there new type test, but four kinds are in
most common use, true false, multiple choice, completion, matching*

(هناك نوعيات كثيرة لاختبار للطراز الجديد هناك، لكن
أربعة أنواع في معظم الاستعمال الشائع، الصحيح والخطأ،
اختيار من متعدد، تكملة، مزوجة)

ومن تلك الأشكال المذكورة لقد بينها كاسرام (١٩٨٤: ٢٤-٢٥)
فيما يلي:

(أ) إختبار الاختيار من متعدد (Multiple Choice)

والنوع لهذا الإختبار أكثر استخداماً في التعليم. ويقصد به
أن الأسئلة التي تكون لكل سؤال لها إجابتين أي أكثر، فالطالب
يقوم باختيار واحد منها على الإجابة الصحيحة.

ولهذا الإختبار قسمان هما: "Stem" (اروقة) و "Distractor"
(مضلل). ويقصد بأروقة (Stem) هي التعبير المتقدم عن المشكلات
المتعلقة بها ثم تقديم الإجابات من الأسئلة الموجودة وقد يسمى هذه
الإجابات بحق الإختيار (Option) أو الـخيارات (Choice) أو
الصور المتكافئة (Alternative Form). ومن تلك الإجابات المتعددة
تكون فيها إجابة صحيحة (Answer).

وأما ما يقصد بـ "Distractor" (مضلل) هو "fails" (الفشل) و "

"decays" (الفسد)، وهو الإجابات الخاطئة.

(ب) إختبار الصواب والخطأ (True False Item)

إن إختبار الصواب والخطأ (True False Item) هو التعبير عن

الصواب والخطأ من الأسئلة الموجودة، وأما وظيفة الطالب هنا

تقديم علامة الصواب (ص) على الإجابة الصحيحة وعلامة الخطأ

(خ) على الإجابة الخاطئة.

(ج) إختبار المزاوجة (Matching Item)

إن إختبار المزاوجة أو المواءمة (Matching Item) هو تعيين

الإجابات المزاوجة من الأسئلة الموجودة جوهرية كانت أم كفاءة

مع أن كل سؤال له إجابة مزاوجة منه. ووظيفة الطالب هنا هي

تعيين الإجابة الصحيحة على الأسئلة المعينة.

(د) إختبار التكميل (Complition Item)

وهو تعيين الكلمة الصحيحة على الفراغ فى الجملة المناسبة

بعد حذف تلك الكلمة. ولهذه أن لاتكون الجملة خالية من معناها

المفيدة.

ولهذا الإختبار يكون له البيانات المتنوعة مع إجابته المتعددة إمّا

الإجابة الصحيحة أو الخاطئة حتى يتمكن على توحيد التحليل

لإظهار صور استيعاب الطالب نحو المواد المختبرة. وبه تكون

الذاتية لدى المعلم في تعيين نتيجته قليلة مع تقليل صورة الذاتية في التقييم.

٢. الإختبار الذاتى. وقد يسمى كذاك بالإختبار المقال وهو الإختبار الذي حيث فيه الأسئلة التي تحتاج إلى الأجوبة البيانية الطويلة. اختبار المقال Essay ويسمى هذا النوع من الاختبارات المقال، لأنه الاجابة على السؤال تقتضى من الطالب كتابة موضوع أو عرضا تحريريا للاجابة. ونلاحظ أن هذا النوع من الاختبار اكثر استعمالا فى المدارس والمعاهد (طعيمة، ١٩٨٩: ٢٤٩). والأسئلة تكون مناسبة في تقييم كفاءة الطالب وقدرته في تحليل المشكلات وتطبيق المبادئ والعقد بالنقد والتحليل والتوازن والرسم بالشيء والتلخيص وصناعة الأمثلة وبيان الشيء والوصف بالأراء وغيرها (كاسرام، ١٩٨٤: ٢٨).

وقد بين سوجانا (٢٠٠١: ٦)، بتفريق أسئلة الإختبار إلى ثلاثة أنواع، وهي: الإختبار التركيب والإختبار الحر والإختبار المحدود.

وأما الإختبار المقال (الذاتى) يكون من إختبار الطاقة (Power Test) الذي يفضل كثيرا على الطاقة. وأما الإختبار الموضوعى يكون من إختبار السرعة الذي يفضل كثيرا على التسرع. وعن هذا

الإختبار بين عميرة (١٩٩١:٢٧٤) أن إختبار المقال ينقسم إلى ثلاثة أقسام وهي:

(أ) قصيرة الاجابة

(ب) مناقشة أو طويل الاجابة

(ج) شفوى .

أن إختبارات المهارات اللغوية تشمل على اربع مهارة وهي فهم المسموع وفهم المقرؤ والتعبير الشفوى والتعبير التحريرى. وللمعلم ككاتب الإختبار اللغوى لابدله أن يلاحظ مهارات اللغوية الاربع ونوعية البنود المختلفة.

عرض صينى (٢٠٠:١٩٨٠) عن أنواع البنود، يعنى تتكون

على ثمانية أنواع وهي:

(أ) التكملة عن طريق الإختبار المناسب.

فى هذا النوع يعطى المدرس جملة ويحذف منها كلمة واحدة مثلا، ثم يقدر للدارس عدة كلمات ليختار الكلمة المناسبة لملاء الفراغ فى السؤال.

(ب) إختيار الفاغ فى السؤال

فى هذه الصورة يعطى الدارس عدة جمل واحدة منها فقد صحيحة، والآخر يات فيها خطأ نحوى

ج) ترتيب الكلمات المفردة

فى هذا النوع من الإختبار يطلب إلى الدارس أن يرتب الكلمات المقدمة له ليكون تعبيرات صحيحة.

د) التكملة من عند الدارس

فى هذا النوع من الأسئلة يطلب من الدارس أن يعطى مثلا الصيغة المناسبة للكلمة.

هـ) تحويل الفعل أو الجملة من صورة إلى أخرى

هنا يعطى الدارس مثلا جملة بها فعل مبنى للمعلوم ويطلب منه تحويل الفعل إلى مبنى للمجهول مع تغيير مايلزم.

و) تعديل الجملة تبعا لاحد عناصرها الرئيسية

يطلب من الدارس مثلا أن يغير المبتدأ أو الفاعل فى جملة رئيسية مع اجاء التغييرات اللازمة.

ز) استبدال كلمة بأخرى من مجموعة عن الكلمات

هنا تطلب من الدارس أن يستبدل كلمة بأخرى تقوم بنفس الوظيفة، وتقيد نا هذه احيانا فى التعرف على العام الطالب مثلا بالفرق بين الاسم المبنى والمعرب.

ح) اختبار التفسير المناسب

هنا نعطى جملة للطالب وبها كلمة ثم نطلب منه أن يوضح لنا مافهم باختياره الكلمة المناسبة.

د. الخطوات في وضع الإختبار

إن الإختبار هو من أداة التقييم الذي يستخدم لتقويم حاصلات التعلم. ونجاح التقييم تحدد نوعية أداة التقييم المستعمل. وعند نور كانجانا (١٩٨٥:٥٢)، قال: إن حاصلات الإختبار تكون حسنة إذ كان الأسئلة المستعملة فيه مشتملة على المواد الدراسية.

وليكون الإختبار جيد وممثلاً، فعلى واضح الإختبار أن يسير بالخطوات فيما يلي:

١- وضع التخطيط

وعند نور كانجانا و سونرتانا (١٩٨٢:٥٢)، للحصول إلى حاصلات التعلم المشتمل على المواد المعين، يمكن بتعيين التحليل العقلي المكتوب في خطة المواد.

التخطيط هو اتركب وصورة عن تقسيم أسئلة الإختبار للموضوعات والوحدات التي تشتمل على:

(أ) تصميم الهدف

(ب) تحديد المواد الدراسية والتوازن بها

(ج) أداة التقويم

(د) المنظومة المعيارية

هـ) مستوى صعوبة الأسئلة (*Difficult Index*) والتوازن بها (زين العارفين، ٦٣:١٩٩١).

ومن مكونات التصميم المذكور، تكون لها المراحل التي لابد على المعلم أن يسير بها:

أ) الهدف. يكون الهدف هو أساساً ومصدراً في تعيين مجال المواد الدراسية، وهو أهمّ المراحل وأولها في تدبير المعلم في تعيين النقاط المهمة.

ب) مجال المواد الدراسية. مطابقاً على الخطوط التعليمية في منهج الدراسية (خصوصاً عن بعض المواد المختبرة) فإن كبر المجال المأخوذ وصغره يتوفان على نوع الإختبار، إمّا الإختبار اليومي (كالمراجعة الكتابية اليومية) والإختبار الشفهي والإختبار السنوي (الإختبار النهائي). وأما المواد الممتحة كثيرها وقليلها مطابقة بالأهداف الموجودة (كوسوما، ١٠٨:١٩٩٣). وفي هذا المجال يمكن التوازن بين الفروع فيها ليتناسب بين عدد البند (الأسئلة في الإختبار) ووسع كل فروع المواد وأهميتها.

ج) أداة التقييم. وأما أداة التقييم المستخدمة فلا بد من أن تعين قبل تقرير أسئلته وتكوينه. وهذه تناسب بالأهداف الموجودة ومجال المواد الدراسية والطريقة في تثبيت النتيجة.

(د) المنظومة المعيارية. أنها تشتمل على نوع المعلومات والمهارات العقلية التي يجب على تعبيرها. وهذه المنظومة مؤسسة على العلوم المعلمة والمواد المتعلقة. أما المنظومة التي لا بد على المعلم اتباعها هي ما قد اشتهرت بـ "Taksonomi Bloom"، منها المجال الإنفعالي. والمجال المعرفي والمجال الحركي النفسي. ومن إحدى المصنفات المستخدمة من المعلومات المستعملة في تقييم حاصلات التعلم هي تعيين تلك المعلومات على ثلاثة أنواع، منها: معرفة الخقائق والمعاني منها والفعل بها.

(د) درجة صعوبة الأسئلة (*Difficult Index*) والتوازن بها. وهي الأشياء المهمة في الإختبار. ومعرفة درجتها في الإختبار الموضوعي تكون بعد عملية الإختبار. وأما في الإختبار الذاتي، فإن معرفتها تكون قبل عمليته بتعيينها مؤسسة على صعوبة الإختبار وسهولته. وانتشار هذه الصعوبة فلا بد مشتملة على كل النواحي منه ومطابقة بطبقاته.

٢- كتابة الإختبار

إن الخطوة التالية بعد تعيين مصمم الإختبار هي تعيين أسئلته التي مأخوذة منه. لأنها فلا بد من أن تشمل على أنواعيات الإختبار الحسنة. وتكوين أسئلة الإختبار لدى المعلم هو من النشاطات الرتيبة

ومستولية على معاييرها ليست بسهولة لأنها محتاجة إلى القدرة بها والكفاءة منها.

وأما القدرات المحتاجة لدى واضح أسئلة الإختبار (كوسوما، ١٩٩٣: ١٠٥-١٠٦)، هي:

أ) القدرة في استيعاب المواد الدراسية

إن الإستيعاب بالمواد هو أساس مهم لدى المعلم في تكوين أسئلة الإختبار، وبدونها لا يمكن عليه بتكوينها المجودة. ولذا، يرجى على المعلم كواضع الأسئلة بالتعلم عن المواد الدراسية والتعمق بها واستيلاء عنها حتى تصل إلى جودة الإختبار من ناحية صدق المضمون (*Content Validity*).

ب) القدرة في استيعاب اساليب في كتابة الإختبار

أما القدرة الثانية التي لابد على المعلم بالتمسك بها هي القدرة في استيعاب الساليب في كتابة الإختبار بعد استيعاب القدرة الأولى المذكورة. وهذه القدرة هي شرط من الشروط المهمة في كتابة أسئلة الإختبار، وبدونها فلا يمكن ترتيب الإختبار أن يحصل إلى ما يرجى منه والمناسب بمبادئ التقييم. والعكس منه هو إذا كان المعلم مستوعياً على اساليب تكوينه من عدم الاستيعاب نحوها فيكون الإنتاج خالياً من شرط صدق الإختبار.

ج) القدرة في تصميم لغة الإدراك

بجانب القدرتين السابق ذكرهما فهناك قدرة أخرى لا بد على المعلم بالتمسك بها وهي القدرة في تصميم لغة الإدراك. وعن أهمية هذه القدرة، رأى طه (١٩٩٤: ٣-٤٠)، أن كتابة الأسئلة محتاجة إلى القدرة في تصميم لغة الإدراك باللغة اللفظية الظاهرة والمفهومة. والغرض منها أن الأسئلة هي كقوائم المعلم الذي قام أمامهم، ولذا أن كتابتها محتاجة إلى اللغة المناسبة والظاهرة. والخطأ في تعيين المفردات قد تجعل معاني الكلمة مخطئة ولا سيما إذا معنى المفردة متعددة.

وهذه القدرة معلقة بقدرة الشخصي في استعمال اللغة. وليس من قليل من يعرف عن شيء ويفهم به ولكنه يصعب في تصميم لغة الإدراك بلغة أحسن وهي اللغة التي تناسب بالقواعد المعروفة والبسيطة والمفهومة (كوسوما، ١٠٦: ١٩٩٣).

وهكذا أهمية اللغة في الاختبار، ففي وضع الاختبار فلا بد بالاهتمام نحو المفردات المختارة حتى يبعد عن التفسير الخاطئة وأن تكون اللغة سهلة الفهم والبسيطة.

هـ. علامات الإختبار الجيد

إن الإختبار قد يكون مهما عند العلوم والتكنولوجيا. فأما المشكلات الموجودة فلا بد من أن تُفهم بأساليب البحث العلمى. وبهذه المحتويات كانت عملية المعيار تعطى المعلومات المحتاجة. فأما كمية حاصلات البحث ونوعيتها تتوقف على نوعية أداة المعيار (المقياس) وكميتها المستخدمة (همالك، ٦: ١٩٨٩).

وعند نور كانجانا وسونرتانا (١٢٢: ١٩٨٢)، إن الإختبار وأداته يكون حسناً أو فاشلاً يمكن معرفته على النواحي التالية:

١. الصدق

٢. الثبات

٣. مستوى الصعوبة

٤. التمييز

وهذه العناصر الأربعة تمكن على التفاصيل كلا منها:

١- الصدق

إن جودة أداة الإختبار من علامة مهمة وأولها التي لابد امتلاكها فيها. وبها يمكن على معرفة المعايير والتقييمية المستخدمة في معيار عما وجب على معياره بالضبط. وقد يعنى صدق الإختبار بالخطأ. وقد تكون أداة الإختبار صدقا إذا كان له القدرة في تعيين

الشيء أو معناها المناسبة بين أداة الإختبار ووظيفته ووسائله (طه، ١٩٩٤: ١٠٩-١١٠).

ولإنتاج صدق أدواته فلا بد من معرفة صدق نوع المختبر. وقال سوجانا (٢٠٠١: ١٢)، هناك أربعة أنواع من الصدق المستعمل وهي: صدق المحتوى وصدق البناء لمعانيه وصدق النبوءة وصدق التسوية (التجريبي).

أ) صدق المحتوى (*Content Validity*)

قال اريكونتوا (١٩٨٩: ٦٤)، إن الإختبار يكون صادقا من ناحية محتوى إذا قياس الهدف الخاص المعين مناسبا بالمواد أو مضمون الدراسة المكتوبة في المنهج، وقد يسمى كذلك بصدق المنهج.

والاستنباط مما قد ذكر من قبل يمكننا القول فيعرف إذا كان مضمون أداة الإختبار مناسبا بمضمون المنهج فكان الإختبار صادقا.

ب) صدق البناء لمعانيه (*Construct Validity*)

يقال أن أداة الإختبار تكون صدق البناء إذا كانت الأسئلة فيها قدرة على قياس الفكرة وتنميتها مناسبة بالهدف التعليمي. ومن ناحية الفكرة التي يمكن على بناءها تشتمل على الذاكرة والمعلومات والفهم والإنفعالي وغيرها.

ج) صدق النبوءة (Predictive Validity)

وعند سوجانا (٢٠٠٢١:١٥)، الأهم من هذا الصدق ليس المضمون منه ولكن خصائصه. وهل تلك أداة التقييم يمكن التنبؤ عن حاصية سلوك معين وحاصية معينة والمحاكاة المطلوبة. إن هذا الصدق يسمى كذاك بصدق الافتراض أو بصدق الخاصية وهو تصوير شيء تنبؤ شيء لم يحدث. ويكون الإختبار له صدق النبوءة إذا كان ذلك الإختبار قادراً على تصوير شيء في زمن مستقبل.

د) صدق التسوية / التجريبي (Concurrent Validity)

ولقد يقال صدق التسوية بصدق التجربة أو بصدق المعيار المستوى أو بصدق الوجود. وللحصول إلى الهدف وهو بتعبير المناسبة بين حاصلين من المعيار وهو بين البيانات من نتيجة المقياس منه الذي سيقوم المعلم بقياس ونتيجة قياس للإختبار من نفس النوع وقد عرفت صدقته

إن معيار صدق الإختبار يصدر على دليل الارتباط الذي له علاقة بحساب الارتباط. إذا كان دليل الارتباط عالياً أو يقترب من رقم واحد (الارتباط الشامل) قد يكون الإختبار له صدق التسوية.

وأما نوع الصدق الذي سيقاس من الإختبار المعين هو باستعمال واحد من أنواع الصدق الموجودة وهو صدق المحتوى (*Content Validity*) وهو لمعيار مناسبة الإختبار بالمواد الدراسية المعلمة لدى الطالب والمكتوبة في المنهج الدراسي.

٢- الثبات

ثبات الإختبار وثبات أدواته هو ثبوت أدواته في تقويم ما ستقويم بتقويمه. ومعناه، وفيما تستعمل هذه الأداة فتكون النتيجة منه سواء نسبيا (سوجانا، ١٦:٢٠٠١).

وقال عبد الخالق في كتابه " إختبارات اللغة " (٣٩:١٩٨٩) أن يقصد بالثبات عدم الذئب في الإختبار اذا ما قصد به أن يكون بمثابه الطول والعرض لعدة اشياء. ويمكن بعد فترة أن تقيس الاشياء نفسها بالمقياس المترى نفسه وتحصل على النتائج نفسها دون تذبذب مادام الطول والعرض كما هما لم يتغيرا.

موافقا بالمعاني من الثبات السابق، وعند عمر همالك، إن الثبات يبين عن درجة استقامة نتيجة القياس.

ولمعيار درجة الثبات في الإختبار، هناك المداخل لتقويم الثبات، كما قاله طه (١١٩:١٩٩٤)، هناك الوسائل الممكنة على استعمالها في إنتاج ثبات الإختبار، منها:

(أ) الطريقة لثبات إعادة الإختبار (*Test retest reliability method*)

ب) الطريقة لثبات الأشكال المساوي أو المتكافئة (*Equivalent forms*)
(*reliability method*)

ج) الطريقة للثبات الداخلي (*Split half reliability method*)

١) بالرمز من سفيرمان - براون (*Spearman - Brown*)

٢) بالرمز من فلاناجان (*Flanagan*)

٣) بالرمز من رولون (*Rulon*)

د) الإختبار المتجانس (*Homogeneity test*)

١) بالرمز كودير ريجاتسون (*K - R, ٢٠*)

٢) بالرمز كودير ريجاتسون (*K - R, ٢١*)

٣) بالرمز (*Alpha*)

٣- مستوى الصعوبة

إن الإختبار الجيد ماكان له لم يكن صعباً حتى لا يمكن جميع الطلبة بإحابته ولم يكن سهلاً حتى يقدر على الإجابة وهذا الإختبار غير جيد (نور كانجانا و سونرتانا، ١٢٩:١٩٨٢).

إذا، يقصد بالإختبار الجيد هو ماكان درجة صعوبته لم تمكن صعبة جداً ولم تكن سهلة جداً. ولحساب درجة صعوبة الإختبار (اسئلة الإختبار)، كان الباحثون قد يختلفون في تعيين الرموز

الموجودة. منها الرمز الذي كتبه طه (١٤٦:١٩٩٢) في تعيين درجة الصعوبة، وهي:

$$TK = \frac{WL + WH}{r_n} 100\%$$

الملاحظة:

TK = المستوى التي يمكن بحته

WH = عدد الطلاب من الفرقة الاعلى الذين يخطئون في

اجابته

WL = عدد الطلاب من الفرقة سفلى الذين يخطئوت في

اجابته

r_n = عدد عينة البحث منهما

وفى هذا الحساب، يستعمل عينتين من العينات الموجودة بطريقة طبقاتهم في الفصل، منهم من يكون في الطبقات الأعلى بقدر ٢٧% ومن يكون في الطبقات السفلى بقدر ٢٧% من نتيجتهم في الإختيار.

هذا الرمز المستخدم في بحته باتخاذ عينتين هما ٢٧% من الفصل الأعلى و ٢٧% من الفصل السفلى. وقبل تعيين هذه المئوية، تعين طبقات الطلاب من نتيجة إختبارهم.

وعلى هذا يسهل الباحث في أخذ عينة البحث لكثرة عدد المشتركين في الإختبار.

٤- التمييز

وعن التمييز ، قال نور كانجانا وسوتارتانا (١٩٨٢:١٣٠)، إن القصد من الإختبار هو الفصل بين الطلاب الذين يتعلمون عن المواد المعنية والطلاب الذين لم يتعلموا عنها، فأسئلة الإختبار لهذين التمييز المختلفتين حسب قدرتهم وطبقاتهم.

وعلى هذا، يمكن المعلم التمييز عن مكانة الطالب ودرجته في الفصل وهو التفريق بين القدرة لدى الطالب الماهر والطالب الجاهل. وأما الرموز لمعرفة التمييز في الإختبار هو:

$$DP = \frac{WL - HW}{n}$$

الملاحظة:

= درجة التمييز التي يمكن بحثه

= عدد عينة البحث من إحدى الفرق n

الباب الثالث طريقة البحث

أ. المدخل المستعمل ونوع البحث

هذا البحث هو البحث عن "تحليل الإختبار للإمتحان النهائي بالمدرسة الثانوية الإسلامية الحكومية الأولى مارابهان لسنة ٢٠٠٣".
وأما النوع لهذا البحث هو البحث الوصفي ويقصد منه هو الوصف عن كيفية تعيين الإختبار بطريقة التنظيم والواقعي وجودته من ناحية صدقه وثباته ودرجة صعوبته والتفريق فيه.

ومن البيان السابق ذكره، يوافق بما قاله محمد ناصر (١٩٩٩:٦٣)، إن الهدف من البحث الوصفي هو تعيين الوصف عن الصور والرسم بالتنظيم والواقعي عن العوامل والصفات والعلاقة بين الظواهر الموجودة فيه.

وأما المدخل المستعمل فيه هو المدخل النوعي الذي أسس على مقاله موليونج (١٩٩٠:٣)، المدخل النوعي هو من أسلوب البحث الذي يحصل منه البيانات الوصفية من الكلمات المكتوبة وغير المكتوبة عن الفرد أو موقفه.

ومن ناحية نوع المشكلات أنها مخصصة بصفة الفردية من حيث نتيجة منه لا يمكن تعميمها، وأما النوع لهذا البحث الوصفي هو الدراسة الحالية.

ب. البيانات ومصدرها

وأما المتغير الذي يمكن بحثه في هذا البحث هو المتغير بصفة منفصلة وعدد ترتيبي ونسبة من البيانات المجموعة على المعلومات اللفظية وغير اللفظية التي تكون مصدر البيانات.

وأما البيانات المجموعة التي تناسب بالمشكلات في هذا البحث

هي:

١. البيانات اللفظية:

(أ) طريقة المعلم في تكوين الإختبار وتعيينه

(ب) تحليل أسئلة الإختبار التي قام به المعلم لمعرفة جودته

٢. البيانات غير اللفظية:

منها النصوص من أسئلة الإختبار للإمتحان النهائي الذي يشمل على ورقة الأجوبة للطالب.

أما مصدر من البيانات هي المعلم ككاتب الإختبار والطلاب الذين يعطون الاجابة (مشتركون الامتحان). هم الطلاب الذين

يدرسون في المدرسة المبحث وأربعة مدارس بنائها وعددهم ١٠١ طالب. والمبحث من الطلاب الذين يدرسون في المدرسة المبحث عددهم ٥٦ طالبا كعشوعية. وادناه عن نوع الإختبار هو إختبار المقال وإختبار الموضوعي أو في هذا البحث إختبار الموضوعي الذي يبحث ما لفعاليته البحث.

ج. الطريقة لجمع البيانات

ولعرض المشكلات في هذا البحث، فيجمع البيانات المحتاجة باستخدام طريقتين مطابقتين لنيل المعلومات من البيانات. وتلك الطريقة هي:

١. الحوار / القابلة

فاستعمال هذه الطريقة مخصصة على المعلم كواضع أسئلة الإختبار، وهي لنيل البيانات عن طريقته في وضع للإمتحان النهائي بمدرسة الثانوية الإسلامية الحكومية الأولى مرابهان في شهر مايو سنة ٢٠٠٣. وليكون المقابلة جيداً ويقدر على نيل البيانات المحتاجة يوضع أولاً أساس الحوار كوسيلة.

٢- الوثائق

وهذه الطريقة تُستعمل لنيل النصوص العربية للإمتحان النهائي بمدرسة الثانوية الإسلامية الحكومية الأولى مرابهان التي

يتمحن في شهر مايو سنة ٢٠٠٣ وهذا الإختبار تجربها المدرسة وتجمع البيانات نتيجة ذلك الامتحان. وبذلك يكون المشتركون في الامتحان جميع الطلبة من الفصل الثالث من تلك المدرسة والمدرسة التابعة لها.

د. الخطوات في جمع البيانات

وليكون جمع البيانات شاملة ومتصلة، فكان الاسلوب في جمعها على الخطوات:

١. الإعداد: وهو وضع أساس المقابلة كأداة الحوار بما فيه من العوامل المتعلقة بالبيانات.

٢. إنه بناء على الأساس يتم به عمل المقابلة مع المستجيب في وقعت معين والبيانات التي يمكن الحصول عليها على شكل الكتابة.

٣. جمع نصوص الإختبار مع جميع ورقة أجوبة التي قد أجابها الطالب أثناء الإختبار.

هـ تحليل البيانات

وبعد عملية جمع البيانات، يستمر تحليلها على الخطوات فيما يلي:

١- الاستعداد: وهو التفتيش بصحة البيانات

٢-الجدول: وهو تصنيف البيانات وتكوين الجدول المحتاج فيها
 ٣-التحليل: وهو تحليل البيانات موافق بالمدخل المستخدم وهو
 بالطريقة الكيفية

ومن بيان عن نوعية الإختبار قام التحليل باستخدام الطريقة
 الكمية التي تشتمل على أربعة عوامل، وهي:

١. صدق الإختبار

إن آجاة المعيار ستكون صدقا إذا كانت تلك الأداة تقدر على
 قياس الشيء الذي يريد معياره بصحة (نور كانجانا، ١٢٢:١٩٨٢).
 وأما النوع من صدق الإختبار هنا هو صدق المحتوى، ومعناه
 مناسبة الإختبار من ناحية مواده، هل المواد هي المواد الدراسية
 المعلمة.

وعند كاسرام (٨٦:١٩٨٤)، إن المواد المعلمة في كل
 المراحل الدراسة تكون مكتوبة على الخطوط العريضة لمنهج التعليم
 (GBPP)، وهذه الخطوط تكون مضمون الدراسة التي لا بد أن تُعلم
 إلى أبناء الفصل.

ولإنتاج صدق الإختبار الذي قد كتبه المعلم في هذا البحث يتم
 بطرق النظر إلى مناسبة أسئلة الإختبار بالمواد الدراسية والأهداف
 المطلوبة منه. إذا كان الإختبار شاملا على المواد الدراسية (المكتوبة

في الخطوط العريضة لمنهج التعليم) ويصدر على إيصال المعلومات، فكان الإختبار صدقا من ناحية مضمونه.

٢. ثبات الإختبار

موافق بهذا الثبات اكد سقارفيس ب. أنديرسان (Anderson) وأصحابه (١٩٧٦:٣٢٥) في اريكونتوا (١٩٨٩:٨١)، إن الشروط للإختبار هي صدقه وثباته. وفي هذا يكون الصدق من شيء مهم والثبات محتاج في تكوين الصدق.

وأما الحساب للثبات في هذا البحث باستعمال الرموز التالي،

وهي (K-R. ٢٠):

$$r_{ii} = \left(\frac{n}{n-1} \right) \left(\frac{S^2 - pq}{S^2} \right)$$

وأما المعايير لإنتاج حاصلات الثبات هي باستعمال المعايير

فيمايلي (جيواندونو، ١٩٩٦:١٥٤)

١) جيد جدا = ٠,٩٠ - ١,٠٠

ب) جيد = ٠,٧٠ - ٠,٨٩

ج) مقبول = ٠,٥٠ - ٠,٦٩

د) ناقص = ٠,٣٠ - ٠,٤٩

هـ) منخفض = ٠,٠ - ٠,٢٩

٣. مستوى الصعوبة

إن الإختبار الجيد هو ما كانت مستوى صعوبته معروفة وهي لم تكن صعبة جدا ولم تكن سهلة جدا. لأن مستوى الصعوبة لها مستوى الصعوبة القصوى قطافة الفاصل تكون صعبة وكذلك اذا كانت بنود الأسئلة سهلة جدا وسوف لا تملك طاقة الفاصل (طه، ١٤٥:١٩٤٩).

وبناء على ما قد سبق، فمستوى صعوبة الإختبار لابد أن تعرف لأن الصعوبة التي تعتبر معيارية يكون هو من شكل الإختبار الجيد. وعند نور كانجانا (١٣٠:١٩٨٢)، إن أسئلة الإختبار الجيدة ما كانت لها مستوى الصعوبة بين ٢٥% إلى ٧٥%. وهذا المعيار هو الذي استعمل في بحثه لتعبير مستوى الصعوبة في هذا البحث. ولتعبير مستوى الصعوبة مؤسسة على الرموز:

$$TK = \frac{WL + WH}{r_n} \times 100\%$$

الملاحظة:

TK	=	مستوى التي يمكن بحثه
WH	=	عدد الطلاب الماهرون الذين يخطئوت في إجابته
WL	=	عدد الطلاب غير الماهرين الذين يخطئوت في إجابته
r_n	=	عدد عينة البحث من الماهرين والسافلين

٤. التمييز

إن التمييز في الإختبار يكون طريقة جيدة لمعرفة موقف الطالب فيه، وبه يمكن معرفة الماهر أو الغافل من الطالب. وهذا مواقف بما قاله جيواندونو (١٩٩٦:١٤٢)، الذي يبين أن درجة التمييز هي من نوع أسئلة الإختبار لمعرفة وجود التمييز في القدرة بين الطلاب الماهرين والغافلين. إذا كانت درجة التخصيص لأسئلة الإختبار عالية، فكانت القدرة في تمييز الماهرين على الغافلين عالية.

وفي هذا البحث وفي حساب درجة تمييز الإختبار يستخدم

الرمز

$$DW = \frac{WL - WH}{n}$$

الملاحظة:

التمييز الذي يراد بحثه = DP

عدد عينة البحث من إحدى الفرق = n

جيد = ١,٠٠ - ٠,٥٠

مقبول = ٠,٤٩ - ٠,٢٠

ناقص = ٠,١٩ - ٠,٠١

الباب الرابع

وصف البيانات ومناقشتها

البيانات تتعلق بكيفية كتابة الإختبار من المدرس وكيفية تحليل الإختبار من جهة صدقه وثباته ومستوى صعوبته ومستوى تمييزه والتقييم على كفية الإختبار وكيفية تحليل التي قام بها المدرس
أ- وصف المدرسة

البحث عن تحليل الإختبار يعنى الإختبار النهائى المدرسة الثانوية الإسلامية الحكومية ١ مرابهان، التي تقع فى الشارع فيتران منطقة بريت كوال كليمنتان الجانبية.

١- التسهيلات

المتسهيلات فى هذه المدرسة بسيطة، وهى تتكون من ديوان لرئيس المدرسة، وديوان لموظفات والموظفين، وديوان للمدرسين، وثمانية فصول وديوان الصحة، والمصلى والمكتبة والمعمل علوم طبيعة، والقاعة وديوان التعاونية والميدان والمنتزه والمرحاض للطلاب والمدرسين.

٢- الموظفون

أما بالنسبة لعدد موظفي التربية وظيفيا كانت أو غير وظيفي فيبلغ ٢٦ شخصا ، منهم ١١ موظفا حكوميا و ١٥ موظفا غير حكومي. ومجموع الطلاب ٢٢٣ فردا، منها ٧٨ طالبا من الفصل الأول للفصلين، و ٧٩ طالبا من الفصل الثانى ثلاثة فصول.

٣- المنهج

المنهج الذى يستعمل خاصة مادة اللغة العربية هو المنهج للسنة ١٩٩٤ (للمدرسة العالية). وأما الكتاب الدراسي فهو كتاب اللغة العربية الذى ألفه ه.د. هداية.

٤- الإختبار

الإختبار. الذى يعقد فى عملية التعليم يعنى الإختبار قبولى وموقعى وفى خارجها، يعنى إختبار تكوينى واجمالى. الإختبار الاجمالى (النهائى) لجمع طلاب الفصل الثالث (٥٦ طالبا) لأن اللغة العربية علمت فى كل الشعبة (اللغة العربية العامة). ثم أن نتيجة الإختبار الاجمالى (الإختبار نهائى) تستخدم لتعيين نجاح الطلاب حيث أن نتيجتهم تجمع بالإختبار التموينى.

ب- وصف البيانات ومناقشتها

١- كيفية كتابة الإختبار

الإختبار الذى يجعل موضوعا لهذا البحث هو إختبار اللغة العربية التى يمتحن فى الامتحان النهائى بالمدرسة الثانوية الأولى مرابهان سنة ٢٠٠٣. هذا الإختبار كتبه مدرس اللغة العربية. المعلومات عن اجراء كتابة الإختبار فتحصل على طريق المقابلة مع المدرس نفسه والتحليل فى هذا الإختبار. والبيانات التى جمعت مناسبة هذا الأمر تصور فى اللوحة التالية (بناء على خطوات كتابة الإختبار التى عرضت فى الباب الثانى الصفحة ٣٠).

اللوحة ١:

بيانات تجميع وصف تختبر

الرقم	جذر المسألة	البيانات	إرتطام
١	التخطيط يشمل على الهدف، تحديد المواد ومقارنتها، شكل الإختبار والمهارات التي تختبر عنها ومستوى الصعوبة ومقارنتها	لم يكتب تخطيطا/ lay out	- الهدف غير واضح - تحديد المواد غير واضح وهذا يؤدي إلى عدم الأنتظام وانشارها وموادها. - صعوبة اختبار الاسئلة. - عدم قياس مستوى الصعوبة (انظر صفحة ٣٢)
٢	كتابة بنود الإختبار تطلب على، كفاءة في اتقان الدرس، كفاءة في أسلوب كتابة الإختبار، كفاءة تصوغ لغة	- كفاءة المواد الإختبار الجيدة، علمتها من محتوى الإختبار الذي لاتخرجين من المواد، ماعدا بند واحد يخرج من مواد المنهج (واقفت بنتيجة الملاحظة) المدرس طليق في	- سهولة على تعيين المواد الإختبار شكل الإختبار غير متنوعة وغير صادق. - مستوى صعوبة الإختبار عليها وتميزها ناقص - كثير من الطلاب الذين

<p>يعطين خاطئ</p> <p>جواب</p>	<p>شحن مواد اللظة يعالج دارسة. - الهيمنة إلى في أسلوب وجمع إختبار مازال ضعيفة، هذه مسألة نراها من شكل الإختبار على نمط واحد وتوزيع ورقة الإختبار غير متوازنة (غير مطابقة للمطلوب) بالنظر إلى المادة الأساسية وفرعها ودرجة الصعوبة) - كفاءة صياغتها في اللغة مازالت ناقصة، بدليل أن هناك إختبارا صيغت باللغة صعب فهمها مما يؤدى إلى الخطاء في فهمها</p>	
-----------------------------------	--	--

انطلاقاً من اللوحة السابقة رأينا "أن المدرس يكتب الإختبار بدون تخطيط"، مع أن هذا الأمر مهم جداً لكاتب الإختبار أن يولف التخطيط المذكور قبل أن يبدأ كتابة. هذه مسألة بسبب لعدم التخطيط، مثل الوجود المادة الأساسية التي نسيت.

وبجانب ذلك لابد للمدرس أن يقدر على ثلاثة مور يعني: المواد، اسلوب تأليف الإختبار واللغة لكتابة الإختبار. و المَعْرُوفِ مِنَ اللُّوْحَةِ أَنْ المدرس لا يسيطر على الآخرين وهما أسلوب تأليف الإختبار وكيفية كتابة الإختبار باستعمال اللغة الجيدة التي سهل على الطلاب فهمها. إن الإختبار الذي يكتبه المدرس لم يعد بالإختبار الجيد.

العاقبة من ذلك النقص أنها يؤدي إلى المشكلات الآتية: (١) كانت الأهداف وتحديد المواد وأوجه المقياسة غير واضحة، ولذلك كان الإختبار لا يناسب بالمواد الدراسية وفروعها. (٢) كانت اللغة المعبرة صعبة لفهمها عند الطلاب. ومستوى صعوبة الإختبار عالية حتى يجيها كثير من الطلاب بالخطأ ، وتمييزها ناقص. (٣) شكل الإختبار غير متنوعة.

و النظر إلى اربعة معايير من الإختبار الجيد (الصدق، الثبات ومستوى الصعوبة وتمييز) فالأحوال التي لم يتم ايسثيفانها هي (١) الصدق (٢) مستوى الصعوبة (٣) التمييز. وبيانها سيعرض:

٢- نوعية الإختبار.

(أ) الصدق

كما ذكر في الباب الثالث أن تحليل اللغة من جهة الصدق لا تكون إلا صدق المحتوى. وذلك بتحليل المواد المكتوبة في المنهج الدراسي (الفصل الأول والثاني والثالث). المواد الدراسية وفروعها (المنهج الدراسي سنة ١٩٩٤) واتصالها بالأسئلة المبحوثة. هل الأسئلة مناسبة

وملائمة بالمواد الدراسية وبتنشر مجموع الاسئلة المتوازنة (الفصل الأول = ٢٠% = الفصل الثاني = ٣٠% الفصل الثالث = ٥٠% نظام المدرسة) من مجموع الأسئلة ٥٠ كما ذكر في الباب الثاني صفحة ٢٣.

وفيا يلى انشار الأسئلة من جهة المواد الدراسية فى المنهج الدراسية (ملاحق ٢) كما نرى فى اللوحة الثانى:

اللوحة ٢:

أنواع المواد الدراسية

الرقم	تصنيف المواد الدراسية			مجموع البنود	رقم البنود	المنوية (%)
	الفصل	الدور	الرقم			
١	١	١	١	٣	١٠٢٠٣	٦
			٥	١	٥	٢
			٨	١	٤	٢
	المجموع			٥		١٠%
٢	١	١	١	٣	٦٠٧٠٩	٦
			٢	١	٨	٢
			٣	٥	١٠٠١١٠١٢٠٢٥٠٤٢	١٠
			٤	٢	١٣٠١٤	٤
			٥	٣	١٥٠١٦٠١٧	٦
			٦	١	١٨	٢
			٧	١	٢٠	٢
			٩	٢	١٩٠٢١	٤
	المجموع			١٨	-	٣٦%
٣	١	١	١	٨	٢٢٠٢٣٠٢٤٠٢٦٠٢٧٠ ٣٥٠٣٦٠٣٧	١٦

١٠	٢٨,٢٩,٣٠,٣١,٣٢	٥	٢		
٤	٣٣,٣٤	٢	٣		
٦	٣٨,٣٩,٤٠	٣	٤		
١٠	٤١,٤٤,٤٥,٥٠	٥	٥		
٦	٤٧,٤٨,٤٩	٣	٦		
%٥٢	-	٢٦	٢	المجموع	

ملاحظة: مادة رقم ٤٣ تشملها في اللوحة لأن ليس المتضمن في المواد التي وضعت في المهج.

من اللوحة السابقة تعرف إن عدد البنود التي تشملها مواد الفصل الأول بنفس القدر ٥ بنود (١٠%) من ٣ أصول البحث، الفصل الثاني عددها ١٨ بنود (٣٦%) من ٨ أصول البحث ومن مواد الفصل الثالث بنفس القدر ٢٦ بنود (٥٢%) من ٦ أصول البحث. وبالمقارنة عدد البنود المطلوبة، ظهر عدم الملائمة كما في اللوحة التالية:

اللوحة ٣:

المقارنة لمجموع البنود المرجوة والوجودية في كل الفصل

الرقم	الفصل	مجموع البنود المطلوبة	المنوية (%)	مجموع البنود الموجودة	المنوية (%)
١	الأول	١٠	%٢٠	٥	%١٠
٢	الثاني	١٥	%٣٠	١٨	%٣٦
٣	الثالث	٢٥	%٥٠	٢٦	%٥٢
	المجموع	٥٠	١٠٠	٥٠	%١٠٠

انطلاقاً من اللوحة السابقة يستطيع أن يقال أن الإختبار الذي يتم

بحته من جهة الصديق فله نقصان، وهو فيما يلي:

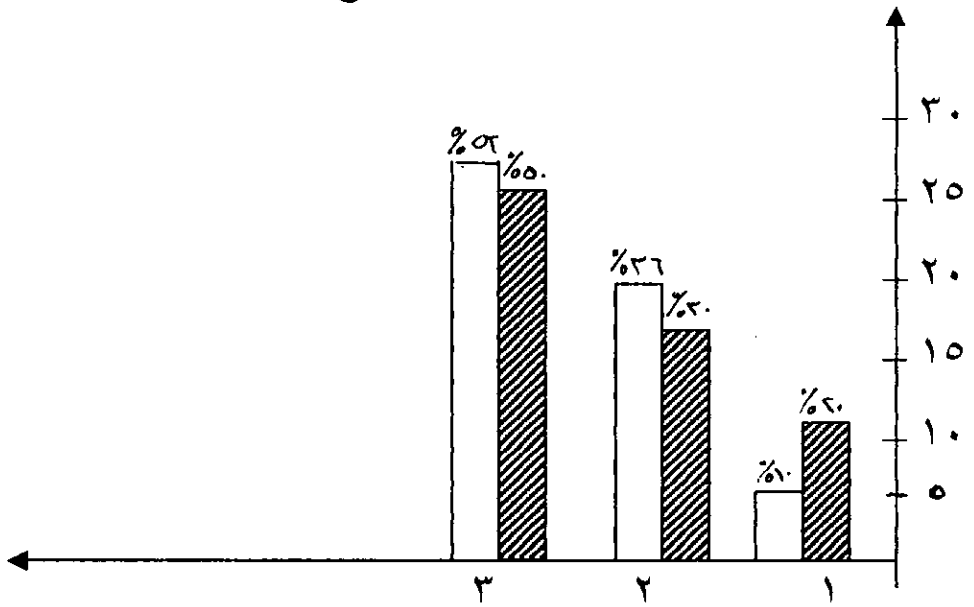
١- توزيع مجموع البنود لايناسب المطلوبة. الفصل الأول ينقص من ١٠% (٥ بنود) الفصل الثاني يزيد ٦% (٣ بنود) والفصل الثالث يزيد ٢% (بنود واحد).

٢- توزيع البنود من المواد الدراسية (الفصل: الأول = ٩ الفصل الثاني = ٩ والفصل الثالث = ٦) غير الموازن وبعض المواد الدراسية لا تراعى بها

٣- هناك سؤال الرقم ٣٤ لا يوجد اصل بحثه.

بعد ذلك إذا كان التوضيح السابق (توزيع عدد ابنود وأصل المألّه) يتم تصويره في الرسم البياني فيكون كما يلي :

رسم البياني: ١
مقارنة مئوية مجموع الأسئلة



الإيضاح:

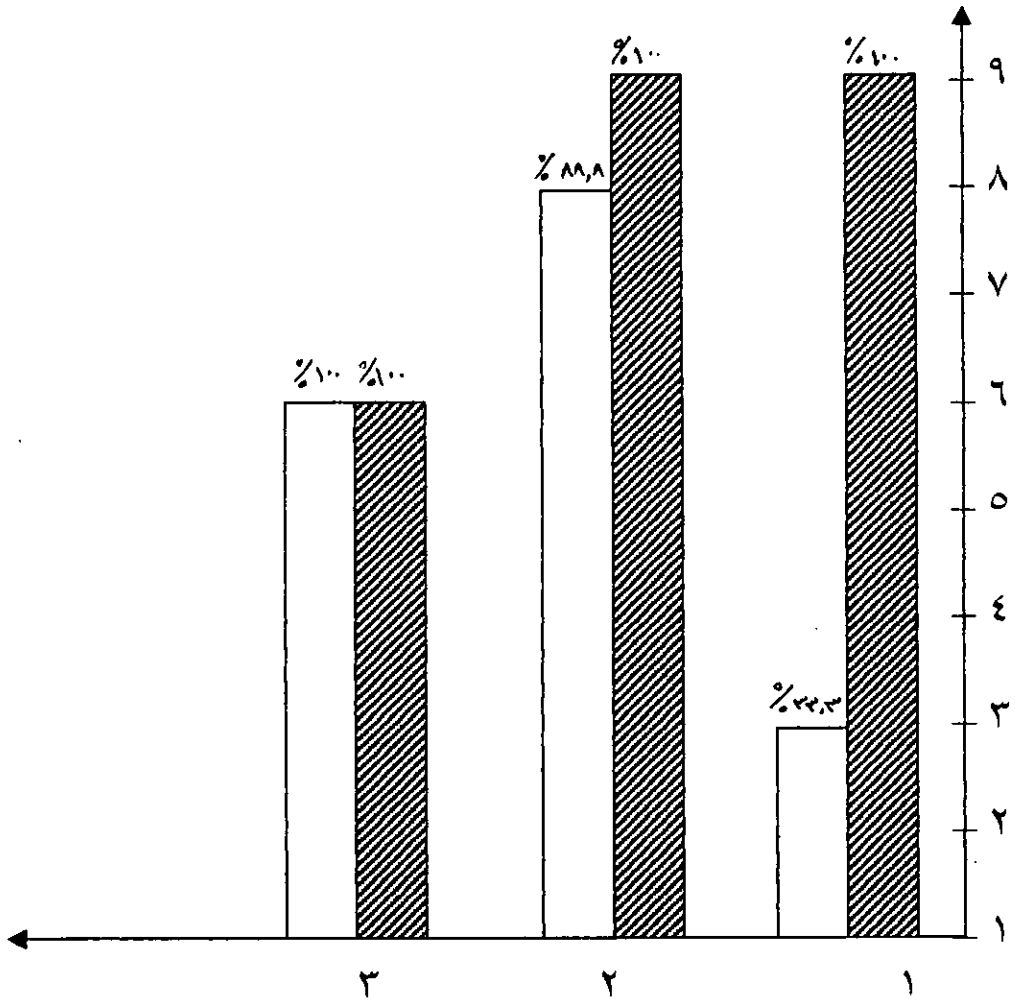
١- الفصل الأول

٢- الفصل الثاني

٣- الفصل الثالث

= المنوية المطلوبة

= المنوية للأسئلة المضمونة في نسخة الأسئلة

رسم البياني: ٢
مقارنة مجموع المواد الدراسية

الإيضاح

١- الفصل الأول

٢- الفصل الثاني

٣- الفصل الثالث

= مجموع المواد الدراسية في خطط الدراسية

= المواد الدراسية المثلة في نسخة الأسئلة

وبالتالى أن تحليل الإختبار من جهة صدق المحتوى عن فروع المواد الدراسية (مفردات، وكلام وقراءة وكتابة وقواعد) تظهر صورة أن توزيع البنود لكل فرع المواد الدراسية غير شامل، وهى مفردات ٤% (٢ سوالان) كلام ٢% (سؤال) وقراءة ١٢% (٦ اسئلة) وكتابة ٤% (سوالان) وقواعد ٧٨% (٣٩ سوالا) من ٥٠ سؤال. ولتوضيح هذه البيانات فيما يلى

اللوحة :٤

كثرة تكرار البنود لكل فروع المواد الدراسية

الرقم	فروع المواد الدراسية	مجموع البنود	رقم البنود	مئوية (%)
١	مفردات	٢	٢١،٤١	٤%
٢	كلام	١	١٦	٢%
٣	قراءة	٦	٥،١٧،٣٥،٣٦،٤٩،٥٠	١٢%
٤	كتابة	٢	١٥،١٨	٤%
٥	قواعد	٣٩	١،٢،٣،٤،٥،٦،٧،٨،٩ ١٠،١١،١٢،١٣،١٤،١٩،٢٠ ٢٢،٢٣،٢٤،٢٥،٢٦،٢٧،٢٨ ٢٩،٣٠،٣١،٣٢،٣٣،٣٤	٧٨%

	٣٧،٣٨،٣٩،٤٠،٤٢،٤٣،٤٤			
	٤٥،٤٦،٤٧،٤٨			
١٠٠	-	٥٠	المجموع	

انطلاقاً من توزيع البنود فى اللوحة السابقة إطبخ زجود التوزيع غير المتوازن، مع أن المواد الدراسية الخمسة فى طبقة واحدة وعلى ذلك فلا بد أن يكونه هنا توزيع البنود المستوى (كل فرع أصل البحث ١٠ بنود)، وانطلاقاً من عدم التوزن فى توزيع عدد ابنود لكل فرع من أصل البحث التى يتم لكل فروع المواد الدراسية المقوسه. فالنتيجة أن الإختبار يجرى بحثه غير ممثل ولا يقيس مايجب قياسه.

وفيما يلى اللوحة عن عدم ملائمة توزيع مجموع البنود لكل فرع من أصل البحث بما يجب تصويره من اللوحة التالية.

اللوحة ٥:

مقارنة مجموع البنود الواجبة ومجموع البنود المكتوبة فى الإختبار

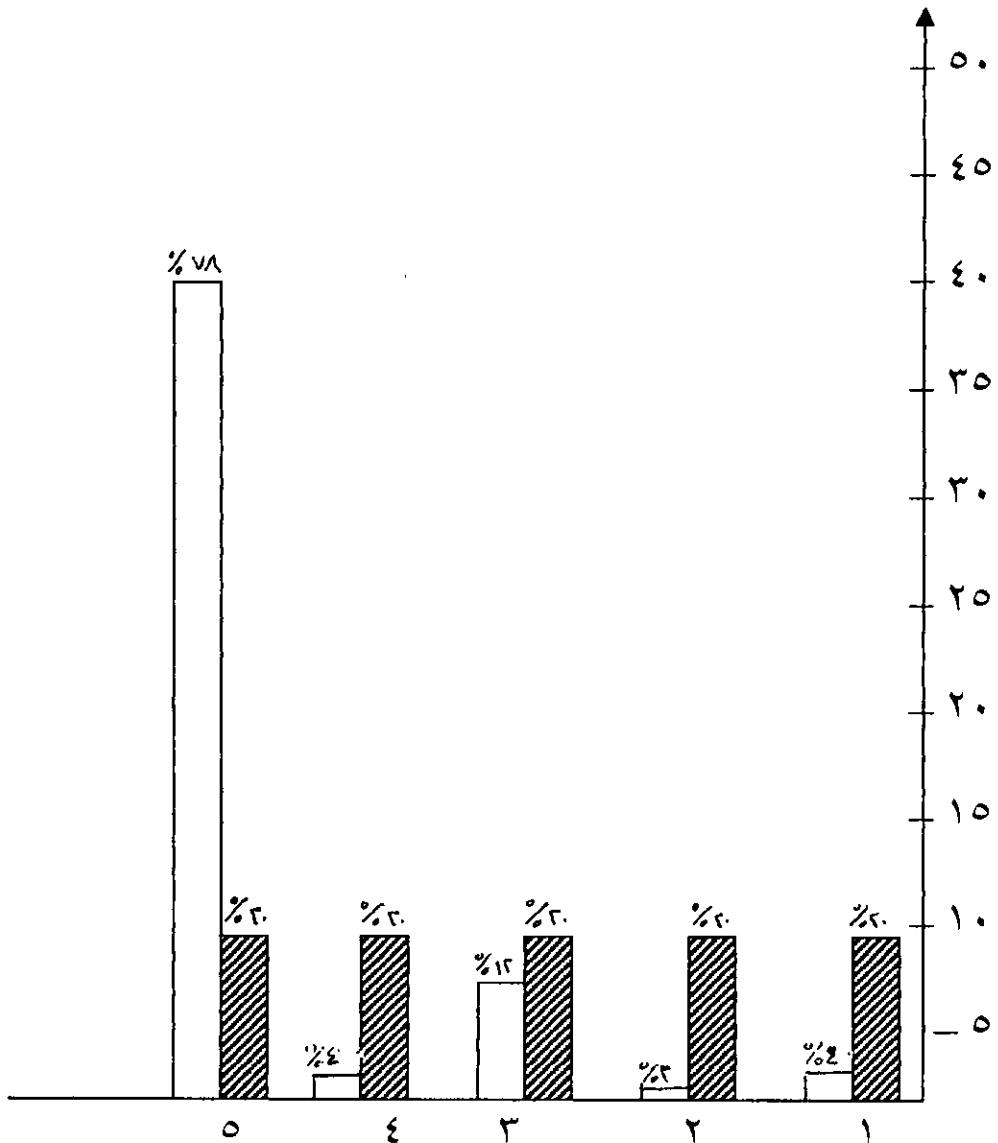
الرقم	فروع المواد الدراسية	مجموع البنود الواجبة	مئوية (%)	مجموع البنود المكتوبة	مئوية (%)
١	مفردات	١٠	٢٠%	٢	٤%
٢	كلام	١٠	٢٠%	١	٢%
٣	قراءة	١٠	٢٠%	٦	١٢%
٤	كتابة	١٠	٢٠%	٢	٤%
٥	قواعد	١٠	٢٠%	٣٩	٧٨%
	المجموع	٥٠	١٠٠	٥٠	١٠٠

انطلاقاً من اللوحة السابقة تبرز صورة وجود التفاوت بين فرع البحث التى تقاس الدراسية وفرع الكلام لا تحصل على البنود إلا ١ من

البنود (٢%) فرع البحث المفردات والكتابة كل منها ٢ من البنود (٤)
 (%) وفرع البحث القواعد ٣٩ من البنود (٧٨%) وإذا كانت مقارنة
 توزيع البنود توصف في الرسم البياني فيكون كما يلي:

رسم البياني ٣:

مقارنة مئوية مجموع البنود فروع المواد الدراسية



الإيضاح:


١- مفردات


٢- كلام

٣- قراءة

٤- كتابة

٥- قواعد

المئوية الواجبة = 

مئوية الموجودة = 

انطلاقاً من اللوحة والصورة السابقة، فالنتيجة أن الأسئلة المبحوثة من جهة المواد الدراسية وفروعها لا تمثل ولا تقاس فيما تجب أن تقاس، ولذلك كانت غير صادقة وهذا بسبب عدم تخطيط في كتابة الإختبار، ونقصان الفهم على أسلوب التقويم وأسلوب في كتابة الإختبار.

(ب) الثبات

كما ذكر في الباب الثالث ما يتعلق بطريقة البحث، أن تحليل الأسئلة من جهة الثبات باستعمال الرموز "KR-٢٠" (كما ذكر في الصفحة ٤٨) فالنتيجة (أنظر الملحق ٦) هي ٠,٨٣٣ من $S^2=٧,١٩$ $Pq= ٩,٤٦$ بعدد البنود ٥٠، لذا يصعد مستوى الثبات بالقيمة ٠,٨٣٣ ويكون في المعيار العالي، كطبقاً للمعيار الذي المستعمل:

جيد جدا	: ١,٠٠٠ - ٠,٩٠
جيد	: ٠,٨٩ - ٠,٧٠
مقبول	: ٠,٦٩ - ٠,٥٠
ناقص	: ٠,٤٩ - ٠,٣٠
منخفض	: ٠,٢٩ - ٠,٠٠

ج) مستوى الصعوبة

تحليل نوعية الإختبار من جهة مستوى الصعوبة، ويبحث من جميع أوراق إجابة الطلاب (انظر ملحق ٢) ومحاسبتها بأخذ بعض الأوراق كعينة البحث (على رأى حبيب طه ١٤٦:١٩٩٤) ٢٧% من طبقة العليا و ٢٧% من الطبقة السفلى. بعد ترتيب الطلاب على النتيجة (انظر ملحق ٤ -٥) وليكون حساب مستوى الصعوبة أن أكثر فعالية وكفاءة، يُصبح المَحسُوب عينة فقط (١٦ × ٢ / ١٦ من المجموعة فوق ١٦ من مجموعة تحت) بالصيغة والمعيار كالذي سبق نكرها في طريقة البحث، يعني البند الجيد / مقياس يُكون في مستوى الصعوبة ٧٥،- ٢٥ أقل من ٢٥% معنى سهل جداً وأكثر من ٢٧% معنى صعب جداً

وبالتالى نتيجة حساب مستوى الصعوبة (ملحق ٧) مرسومة في

اللوحة

اللوحة ٦:

محاسبة مستوى الصعوبة (P)

الإيضاح	P	WH	WL	رقم
مقبول / معيار	٠،٦٥	١٤	٧	١
مقبول / معيار	٠،٤٩	١٠	٣	٢
مقبول / معيار	٠،٥٠	١٢	٤	٣
مقبول / معيار	٠،٥٩	١٤	٥	٤
صعب جدا	٠،٧٨	١٣	١٢	٥
مقبول / معيار	٠،٧١	١٤	٩	٦
مقبول / معيار	٠،٣٤	١١	٠	٧
مقبول / معيار	٠،٧١	١٦	٧	٨
صعب جدا	٠،٧٨	١٣	١٢	٩
مقبول / معيار	٠،٥٠	١٤	٢	١٠
مقبول / معيار	٠،٥٠	١٣	٣	١١
مقبول / معيار	٠،٥٠	١٥	١	١٢
مقبول / معيار	٠،٤٦	١٢	٣	١٣
مقبول / معيار	٠،٧١	١٤	٩	١٤
مقبول / معيار	٠،٦٢	١٣	٧	١٥
صعب جدا	٠،٨٤	١٤	١٣	١٦
مقبول / معيار	٠،٧٨	١٦	٩	١٧
مقبول / معيار	٠،٦٥	١٤	٧	١٨
مقبول / معيار	٠،٦٩	١٢	١٠	١٩
مقبول / معيار	٠،٧١	١٥	٨	٢٠
صعب جدا	٠،٩٣	١٤	١٦	٢١
مقبول / معيار	٠،٧٥	١٢	١٢	٢٢
مقبول / معيار	٠،٧١	١٣	١٠	٢٣
مقبول / معيار	٠،٧٥	١٣	١١	٢٤
مقبول / معيار	٠،٧٥	١٣	١١	٢٥
صعب جدا	٠،٨١	١٤	١٢	٢٦
مقبول / معيار	٠،٧١	١٣	١٠	٢٧
مقبول / معيار	٠،٧١	١٣	١٠	٢٨
مقبول / معيار	٠،٧١	١٣	١٢	٢٩

مقبول / معيار	٠،٦٢	١٢	٨	٣٠
مقبول / معيار	٠،٧٨	١٣	١٢	٣١
صعب جدا	٠،٨٤	١٤	١٤	٣٢
صعب جدا	٠،٩٠	١٦	١٣	٣٣
مقبول / معيار	٠،٦٥	١١	١٠	٣٤
مقبول / معيار	٠،٣٧	٨	٤	٣٥
مقبول / معيار	٠،٧٥	١٣	١١	٣٦
مقبول / معيار	٠،٦٥	١٣	٨	٣٧
جيد / معدل	٠،٥٩	١٤	٥	٣٨
صعب جدا	٠،٧٨	١٥	١٠	٣٩
صعب جدا	٠،٧٨	١٥	١٠	٤٠
مقبول / معيار	٠،٦٢	١٢	٨	٤١
مقبول / معيار	٠،٥٩	١٣	٦	٤٢
صعب جدا	٠،٩٣	١٥	١٥	٤٣
صعب جدا	٠،٩٠	١٦	١٣	٤٤
صعب جدا	٠،٧٨	١٣	١٢	٤٥
صعب جدا	٠،٧٨	١٤	١١	٤٦
مقبول / معيار	٠،٧٥	١٥	٩	٤٧
مقبول / معيار	٠،٥٦	١٠	٨	٤٨
مقبول / معيار	٠،٥٠	١٣	٣	٤٩
مقبول / معيار	٠،٣٧	١٥	٢	٥٠

الإيضاح

WL = مجموع الطلاب الذين يجيبون الخطأ من الطبقة العالية

WH = مجموع الطلاب الذين يجيبون الخطأ من الطبقة السفلى

من اللوحة السابقة اتضح أن البنود التي تملك مستوى الصعوبة قياسي معيارية / مقبول، تكون أكثر يبلغ ٣٤ بند أو ٦٩% من البنود. والبنود

التي يَمْتَلِكُ مستوى الصعوبة عالية، (غير معيارية) ١٦ بنود أو ٣٢%
بينما كانت البنود التي يَمْتَلِكُ مستوى الصعوبة منخفض لا تجد.
وفي التالي توضيح ماذكر اعلاه على شكل اللوحة اللوحة.

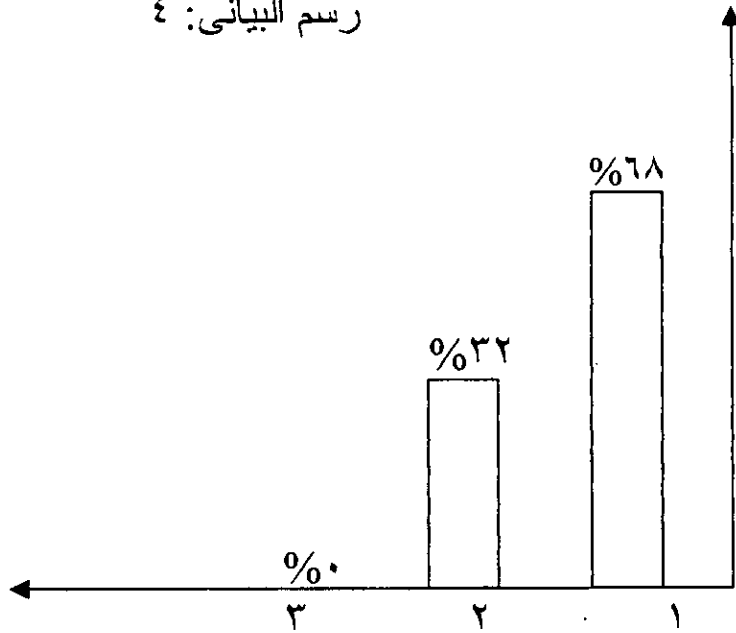
اللوحة ٧:

منوية بيان مستوى الصعوبة (P)

الرقم	معيان الطبقة	مجموع البنود	منوية (%)
١	منخفض	-	٠
٢	معيان	٣٤	٦٨%
٣	عال	١٦	٣٢%
المجموع		٥٠%	١٠٠

وفيما يلي ايضاح الصورة في رسم البياني

رسم البياني: ٤



الإيضاح

- ١- مستوى الصعوبة معياري (مقبول)
- ٢- مستوى الصعوبة العلى / عال
- ٣- مستوى الصعوبة منخفض (ضعيف جدا)

من الإيضاح السابق يمكن تفسيره أن ٦٨% (٢٤ بنود يدخل إلى المستوى المتعاري ٢٣% (١٦ بنود) يدخل إلى المستوى العالى أو صعب فالخطوة التالية أن البنود عن المعيار لا بد من تبديله .

وزيادة على ذلك أن مستوى الصعوبة باستخدام معيار بين صفر - ١٠٠، اذا قرب مستوى الصعوبة إلى ١٠٠ فالإختبار صعب، وعكسها. واذا قرب من مستوى الصعوبة من صفر، فالأسئلة سهلة. انطلاقا من ذلك المعيار كان الإختبار تقرب من ١٠٠. فالإختبار صعب وهذا لعدم التخطيط في كتابة الإختبار، واستعمال اللغة غير مفهومة من الطلاب، وغير متنوعة من الإختبار.

د- التمييز

بناء على الرموز والمعيار المستعمل رموز:

$$DP = \frac{WL - WH}{n}$$

والمعايير: ١،٠٠ - ٠،٥٠ = جيد

٠،٤٩ - ٠،٢٠ = مقبول

٠،١٩ - ٠،٠١ = ناقص

فتحليل درجة التمييز (انظر ملحق ٨) يسفر عن صورة الدليل لفرعية الإختبار كما يظهر فى اللوحة الآتية:

اللوحة: ٨

محاسبة عن كشاف نوعية التمييز (D)

الإيضاح	D	WH	WL	الرقم
مقبول	٠,٤٤	١٤	٧	١
مقبول	٠,٤٤	١٠	٣	٢
جيد	٠,٥٠	١٢	٤	٣
جيد	٠,٥٦	١٤	٥	٤
ناقص	٠,٠٦	١٣	١٢	٥
مقبول	٠,٣١	١٤	٩	٦
جيد	٠,٦٩	١١	٠	٧
مقبول	٠,٥٦	١٦	٧	٨
ناقص	٠,٠٦	١٣	١٢	٩
جيد	٠,٧٥	١٤	٢	١٠
جيد	٠,٦٢	١٣	٣	١١
جيد	٠,٨٧	١٥	١	١٢
جيد	٠,٥٦	١٢	٣	١٣
مقبول	٠,٣١	١٤	٩	١٤
مقبول	٠,٣٧	١٣	٧	١٥
ناقص	٠,٠٦	١٤	١٣	١٦
مقبول	٠,٤٤	١٦	٩	١٧
مقبول	٠,٤٤	١٤	٧	١٨
ناقص	٠,١٢	١٢	١٠	١٩
مقبول	٠,٤٤	١٥	٨	٢٠
ناقص	٠,١٢	١٤	١٦	٢١
سلبي	٠,٠٠	١٢	١٢	٢٢
ناقص	٠,١٩	١٣	١٠	٢٣
ناقص	٠,١٢	١٣	١١	٢٤
ناقص	٠,١٢	١٣	١١	٢٥

ناقص	٠،١٢	١٤	١٢	٢٦
ناقص	٠،١٩	١٣	١٠	٢٧
ناقص	٠،٠٦	١٣	١٠	٢٨
ناقص	٠،٠٦	١٣	١٢	٢٩
مقبول	٠،٢٥	١٢	٨	٣٠
ناقص	٠،٠٦	١٣	١٢	٣١
ناقص	٠،٠٦	١٤	١٣	٣٢
ناقص	٠،١٩	١٦	١٣	٣٣
ناقص	٠،٠٦	١١	١٠	٣٤
مقبول	٠،٢٥	٨	٤	٣٥
ناقص	٠،١٢	١٣	١١	٣٦
مقبول	٠،٣١	١٣	٨	٣٧
جيد	٠،٥٦	١٤	٥	٣٨
مقبول	٠،٣١	١٥	١٠	٣٩
مقبول	٠،٣١	١٥	١٠	٤٠
مقبول	٠،٢٥	١٢	٨	٤١
مقبول	٠،٤٤	١٣	٦	٤٢
سلبي	٠،٠٠	١٥	١٥	٤٣
ناقص	٠،١٩	١٦	١٣	٤٤
ناقص	٠،٠٦	١٣	١٢	٤٥
ناقص	٠،١٩	١٤	١١	٤٦
مقبول	٠،٣٧	١٥	٩	٤٧
ناقص	٠،١٢	١٢	٨	٤٨
جيد	٠،٦٢	١٣	٣	٤٩
جيد	٠،٨١	١٥	٢	٥٠

انطلاقاً من النتيجة السابقة يعرف أن ٢٢% (١١ سؤال) تدخل إلى جيد، ٣٢% (١٦ سؤال) تدخل إلى مقبول، و ٣٤% (٢١ سؤال) تدخل إلى ناقص و ٤% (سؤالان) تدخل إلى عدم التفريق. وفيما يلي بيانها بالمنوية.

اللوحة ٩

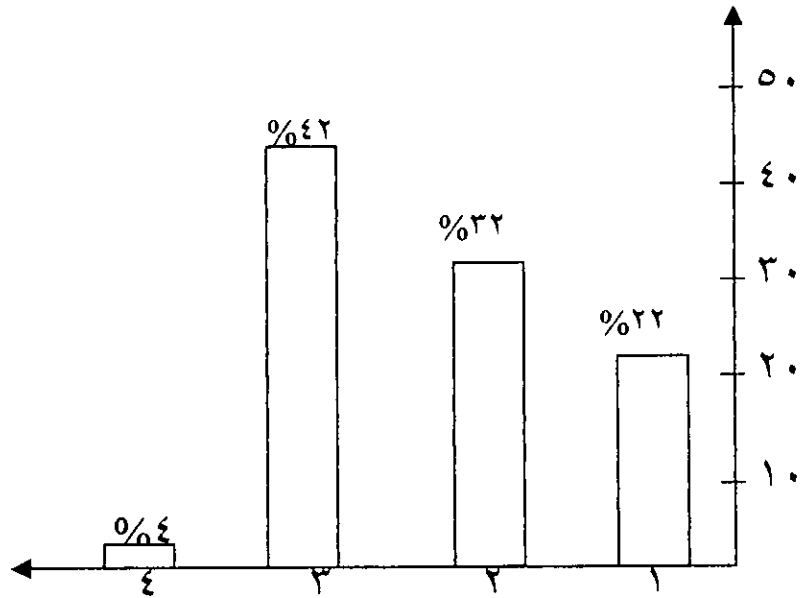
منوية بيان التمييز (D)

الرقم	المعيار	مجموع البنود	منوية (%)
١	جيد	١١	٢٢
٢	مقبول	١٦	٣٢
٣	ناقص	٢١	٤٢
٤	سلبي	٢	٤
المجموع		٥٠	١٠٠

وبالتالى اذا صور ذلك البيان فى الرسم البيانى : فكما يلى:

الرسم البيانى: ٥

منوية بيان مستوى قوة



الإيضاح:

- ١- التمييز الجيد
- ٢- التمييز لمقبول
- ٣- التمييز الناقص
- ٤- التمييز السلبي

انطلاقاً من البيان السابق يمكن تفسيره أن التمييز لإختبار اللغة العربية التي يتم بحثه لا يكون من ناحية التمييز لابتزال لم يمتلك نوعية الجيد التمييز عالية ولأن المعروف أن البنود التي تكون ناقصة أكثر من البنود الجيد والقبوله، بل يوجد هناك بنودان ليس لهما التمييز (التمييز السفلى)، فإذا التمييز الإختبار لا تزال ناقص، لأن البنود الجيد أقل من ٥٠ % والبنود الجيد والمقبول أقل من ٧٥%، والبنود الناقصة والسلبية أكثر من ٢٥%، فعلاج هذه المسئلة هي كما يلي:

(أ) تبديل البنود التي ليس لها التمييز

(ب) تصويب البنود التي تمييزها ناقص

(ج) استمرار البنود التي لها التمييز المقبوله / الجيد يمكن

استعمالها.

لماذا الطاقة المُميّزة لإختبار الذي يتم بحثه ناقص؟ هذا بناء على نتيجة التحليل عن الحقائق مثلها كان في العرض السابق الذي عرف سببها وهو أن الكثير من الطلاب اعطوا جواباً خاطئاً، لأن الإختبار صعب

وفيما يلي للوحة عن مناسبة نتيجتى التحليل لمستوى الصعوبة وقوة التمييز كتأكد ونتيجة، كما تصورها اللوحة التالية:

اللوحة: ١١

الجمع بين نتيجة تحليل مستوى الصعوبة (P) والتمييز (D)

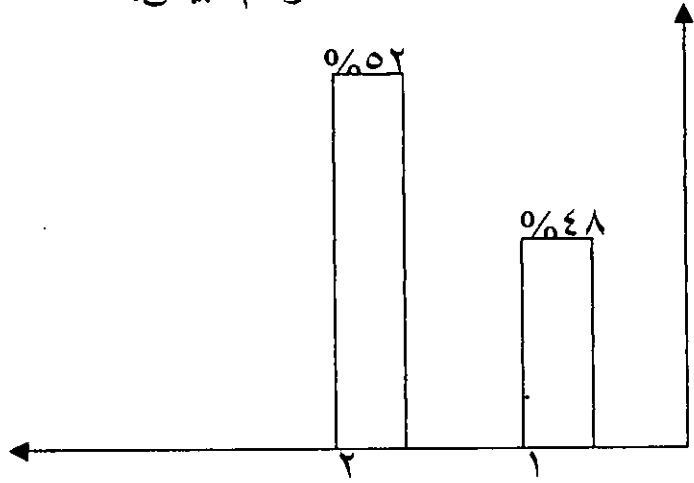
الرقم	عدد البنود	رقم البنود		خطوة تالية
		المعيار D	المعيار P	
١	١١	٣،٤،٧،٨	مقبول / معيار	يستعمل
٢	١٣	١٠،١١،١٢،١٣،٣٨،٤٩،٥٠	مقبول / معيار	يستعمل
٣	٩	١٤،١٥،١٨،٢٠،٣٠	مقبول / معيار	يصلح
٤	٣	٣٥،٣٧،٤١،٤٢،٤٢،٤٧	مقبول / معيار	يصلح
٥	١٢	١٩،٢٣،٢٤،٢٥،٢٧	مقبول / معيار	يصلح
٦	١	٢٨،٣٤،٣٦،٤٨	عال	يبدل
٧	١	١٧،٣٩،٤٠	عال	يبدل
		٥٠،٩،١٦،٢١،٢٦،٢٩	مقبول	
		٣١،٣٢،٣٣،٤٤	مقبول	
		٤٥،٤٦	مقبول	
		٢٢	مقبول	
		٤٣	عال	

من البيان السابق اتضح أن البنود التي يمكن استعمال بدون إلا

صلاح ٤٨% (٢٤بنود) وغيرها ٥٢% (٢٦بنود) لا بد من تبديلها. وفيما

يلي بياناتها فى الرسم البيانى:

رسم البياني: ٦



الإيضاح:

١- مئوية البنود التي استعملها

٢- مئوية البنود التي يلزم تصحيحها / تبديلها

٣- تقييم نوعية الإختبار

بناء على نتيجة التحليل الإختبار على ضوء أربعة خصائص الإختبار كما ذكر في الباب السابق، رأينا صحة الأسئلة، واقعيته وقوة صعوبتها وقوة تميزها كما ظهر في اللوحة التالية:

اللوحة: ١١

وصف دليل نوعيته الإختبار

الرقم	الاتجاه	القسم	الدليل	العلاج
١	الصدق	غير الصادق	- توزيع البنود لا تناسب البمواد الدراسية وفروعها.	الإختبار غير مناسب بخصائص الإختبار الجيد المطلوب
			- وجد المادة الدراسية التي لا يستعمل	الإختبار الجيد المطلوب
			- وجد البند الذي في	فلابد أن

تصحيحها أو تبديلها	اصل البحث غير ممثل لا يقيس. - ما يجب قياسه			
موافاة خصائص الإختبار الجيد	الحصول على النتيجة بالرموز KR, ٢٠ اعنى: ٠,٨٣٣	عال	الثبات	٢
بعض الأسئلة غير مناسبة فلا بد من تبديلها	٦٧% مقبولة، ٣٢% صعبة، الصعوبة تقترب من ١٠٠	عالية/صعبة	درجة المستوى	٣
الأسئلة غير مناسبة فلا بد من تبديلها	- جيد ٢٢% - معادل ٣٢% - ناقص - سلبي ٤%	ناقص	التمييز	٤

ومن اللوحة السابقة يعرف أن هل نوعية لإختبار مناسبة أو غير مناسبة. وبناء على رموز افختبار المناسبة فيستطيع أن يقال أن الإختبار غير مناسب من جهة صدق محتوى ومستوى الصعوبة وتمييزها. إلا من جهة الثبات عالي. فالنتيجة أن الإختبار لأخر السنة ٢٠٠٣ في المدرسة الثانوية الحكومية مرابهان لمدة اللغة العربية لا تملك نوعية الإختبار الجيدة فلا بد من تصحيحه أو تبديله.

٤- الاسباب التي لا يقوم المعلم بتحليل الإختبار

لمعرفة نوعية الإختبار، لابد من تحليلها بعد الإمتحان. فاما الإختبار الذي يعده معلم اللغة العربية المدرسة الثانوية الإسلامية الحكومية ١ (الأولى) مرابهان لم يتم تحليله سواء من قبل مدرس المادة

كواضح السؤال أو من قبل الطرف الآخر. ولذلك لا تعرف نوعية ذلك الإختبار. هل استوفى خصائص الإختبار أم لا كما لا يعرف أي البند الجيد / يمكن استخدامه باستخدام وأي النبد الذى لا بد تبديله.

ولماذا لا يقوم معلم المادة كواضوا لاسئلة بالتحليل لا يقوم بتحليل الأسئلة، وهل هناك أمور يمكن اعتبارها كاسباب:

(أ) عدم الخبرة فى تحليل الأسئلة

(ب) نقصان معرفة تقويم الأسئلة

(ج) نقصان معرفة التحليل

(د) عدم التجربة فى الدورة عن التقويم والتحليل

(هـ) عدم المطلوب من رئيس ومفتش المدرسة ليقوم المعلم بالتحليل الإختبارى الذى يعده بعد تأدية الامتحان

وعلى ذلك، اذا عرف المعلم كيفية تحليل الإختبار وتقومها فيستطيع أن يقوم بواجباته نظريا وعمليا، ومن هنا يُمكن أن تنبئ ذلك: اذا كان الفعالية السابق تصحح بالطبع بالمدرس يفهم مشاكل التقييم والتحليل وأيضا فهو سوف يستطيع أن تقويم بالتحليل جيدا لخطرة المتابعة يُحسن إلى متابعة.

وانطلاقا من العرض السابق (الحقائق التى تم كشفها) فيمكن

الاستنباط كنوع من الافتراض عن بحث نوعية الإختبار يحددها اجادة

المدرس (كواضع الإختبار) فى المادة فمن وجوانب التقويم وكفاءة المعلم

وعمل صيغة الإختبار بلغة جيدة.

الباب الخامس النتيجة والاقتراحات

أ- النتيجة

انطلاقاً من البحث السابق نستطيع أن نلخص فيما يلي:

١- كان المدرس (كاتب الإختبار) فى كتابة الإختبار بدون التخطيط وأن المدرس لايجيد على الحاليين وهما أسلوب تأليف الإختبار وكيفية كتابة الإختبار با ستعمال اللغة العربية الجيدة.

٢- نوعية الإختبار للغة العربية للامتحان النهائى فى المدرسة الثانوية الحكومية ١ (واحدة) مرابهان سنة ٢٠٠٣ فيما يلى:

(أ) صدق الإختبار ناقص (توزيع غير غير شامل) سواء فى اصل المادة أو فروعها.

(ب) ثباته عال (٠،٨٣٣)

(ج) مستوى صعوبته لم يكن معياريا على وجه الجميع (عاليا) حتى يقال أن الإختبار صعب

(د) قوة تمييزه ناقص

٣- كان الإختبار للامتحان النهائى المدرسة الثانوية الحكومية ١ مرابهان ليست لها نوعية الإختبار من جهة التقييم الاربع الصدق والبيانات مستوى الصعوبة والتمييز

٤- كان مدرس المادة ككاتب الإختبار لم يقم بتحليل الإختبار وهذا للأسباب الآتية:

- (أ) عدم خبرة المعلم فى التحليل
 (ب) نقصان معرفة المعلم عن التقويم
 (ج) نقصان معرفة المعلم عن التحليل
 (د) عدم التجربة فى الدورة عن التقويم والتحليل
 (هـ) عدم المطلوب من رئيس ومفتش المدرسة ليقوم المعلم بالتحليل
 الاختبارى الذى يعده بعد تأدية الامتحان.

٥- النتيجة من البحث هى نوعية الإختبار يعين على ثلاثة عوامل وهى
 كفاءة المعلم (الكاتب) على المواد، وكفائته على الأسلوب التقويم
 وكفائته على كتابة الإختبار باللغة العربية الجيدة.

ب- الإقتراحات

١- للمدرس

(أ) أن يتعلم وبفهم احوال التقويم والتحليل ويقدر على تعبير باللغة
 الجيدة.

(ب) قبل أن يكتب الإختبار فلا بدله من أن يكتب التخطيط لأن يكتب
 الإختبار واضحا وممثلا.

(ج) أن يقوم بتحليل الإختبار بعد تقويمه لأن يعرف نوعية الإختبار
 والأنشطة بعده.

٢- لرئيس المدرسة ومن يتعلق به.

(أ) أن يحث المدرسين أن يتعلم ويفهم جوانب لتقويم والتحليل.

(ب) أن يدرّب المدرسين بامور كتابة الإختبار وتحليله كالدورة التدريبية
 لترقية مهنية العلم.

ج) أن يدفع المدرسين أن يحلل الإختبار بالجيد ليكون معلم ماهرا في
تحليل وكتابة الإختبار جيدا

المراجع العربية

الخولى، محمد، ١٩٧١. قاموس التربية انكليزى - عربى، الطبعة الأولى، دار العلوم للملايين، بيروت.

زايد، مصطفى، ١٩٩٩. قاموس البحث العلمى، يسرى حسن اسماعيل دار السلام، القاهرة.

صينى محمد اسماعيل وعلى محمد القاسمى، دون السنة. السجل العلمى للنحوية العالمية الأولى لتعليم العربية لغير الناطقين بها، الجزء الثانى، مطابع جامعة الرياض.

طعيمة، رشدى أحمد، ١٩٧٩. تعليم العربية لغير الناطقين بها مناهجه وأساليبه، جامعة المنصورة مصر.

عثمان، عبد الرحمن أحمد، ١٩٩٥. مناهج البحث العلم وطرق كتابة الرسائل الجامعية، دار جامعة افريقيا العالمية للنشر، الخرطوم.

عميرة، ابراهيم بسيونى، ١٩٩١. المنهج وعناصره، الطبعة الثالثة، دار المعارف، القاهرة.

معروف، نايف محمود، ١٩٩١. خصائص العربية وطرائق تدريسها، دار النفائس، بيروت لبنان.

محمد، عبد الخالق محمد، ١٩٨٩. اختبار اللغة، الطبعة الأولى، جامعة الملك سعود.

يونس، محمود، ١٩٨٩. قاموس عربى - اندونيسى، هيدا كريا اكوغ جاكارتا.

المراجع للأجنبية.

- Arikunto, Suharismi, 1989. **Dasar-Dasar Evaluasi Pendidikan**, Cetakan V, Bina Aksara, Jakarta.
- , 1997. **Prosedur Penelitian Suatu Pendekatan Praktik**, PT. Rineka Cipta, Jakarta.
- Arifin, Zainal, 1991. **Prinsip Tehnik Prosedur**, Cetakan III, Rosda Karya. Bandung.
- Buchari, Mukhtar, 1980. **Tehnik-tehnik Evaluasi Dalam Pendidikan**, Jemmars. Bandung.
- Cangelosi, James S, 1995. **Designing Tests Evaluation Students Achivement, (Merancang Tes Untuk Menilai Prestasi Siswa)** Terjemahan oleh Lilian D. Tedjasudana, ITB. Bandung.
- Djiwandono, M Soenardi, 1996. **Tes Bahasa Dalam Pengajaran**, ITB. Bandung.
- Daryanto, H, 2001. **Evaluasi Pendidikan**, Cetakan II, Rineka Cipta. Jakarta.
- Eclols, Jhon M dan Hasan Shadily, 1975. **Kamus Inggris Indonesia**, Gramedia, Jakarta.
- Hamalik, Oemar, 1989. **Tehnik Pengukuran Dan Evaluasi Pendidikan**, Cetakan, I, CV Mandar Maju, Bandung.
- Indra Kusuma, Amir Daien, 1993. **Evaluasi Pendidikan, Penilaian Hasil-Hasil Belajar**, Cetakan I, Edisi Revisi, IKIP Bandung.
- Jurnal Ilmu Pengetahuan Islam, 2003 **El-Jadid**, Vol I, Program Pascasarjana UIIS Malang.
- Kasiram, Muhammad, 1984. **Tehnik-tehnik Analisis Item Test Hasil Belajar Dan Cara-cara Menghitung Validity dan Reliability**, Usaha Nasional, Surabaya.
- , 2002, **Strategi Penelitian Tesis Program Magister By Research**, Program Pasacsarjana, UIIS Malang.
- Marzuki, 2000. **Metodologi Riset**, Cetakan VII, PT Prasetia Widi Pratama Yogyakarta.
- Moleong, Lexy J, 2000. **Metodologi Penelitian Kualitatif**, Cetakan VIII, Remaja Rosdakarya Offset, Bandung.

- Nur Kancana, Wayan dan PPN Sunartana, 1982. **Evaluasi Pendidikan, Usaha nasional**, Surabaya.
- Purwanto, M Ngalm, 1992. **Prinsip-prinsip Dan Tehnik Evaluasi Pengajaran**, Cetakan VI, PT. Remaja Rosda Karya, Bandung.
- Rahardjo, Mudjia, 2002. **Pengantar Penelitian Bahasa**, Cetakan I, Cendikia Paramulya, Malang.
- Sudjana, Nana, 2001. **Penelitian Hasil Proses Belajar-Mengajar**, Cetakan VII, PT. Remaja Rosda Karya. Bandung.
- dan Ibrahim, 1989. **Penelitian Dan Penilaian Pendidikan**, Cetakan I, Sinar Baru .Bandung.
- Silvitus, Suke, 1991. **Evaluasi Hasil Belajar Dan Umpan Balik**, Cetkan I, PT, Grasindo, Jakarta.
- Soepeno, Bambang, 1997. **Statistik Terapan Dalam Penelitian Ilmu-Ilmu Sosial dan Pendidikan**, Cetkan I, PT. Rineka Cipta Jakarta.
- Thoha, M. Chabib, 1994. **Tehnik Evaluasi Pendidikan**, Cetkan II.PT.Rjara Grafindo Persada. Jakarta.
- Zainul, Asmawi dan Noehi Nasution, 2001. **Penilaian Hasil Belajar**, Catakan I, Direktorat Jenderal Pendidikan Tinggi Departemen Nasional, Jakarta.

Lampiran 1. NASKAH TES, UJIAN AKHIR SEKOLAH MAN 1
MARABAHAN TAHUN 2003

DEPARTEMEN AGAMA
MADRASAH ALIYAH NEGERI I MARABAHAN

UJIAN AKHIR SEKOLAH
TAHUN PELAJARAN 2002/2003

Mata Pelajaran : Bahasa Arab	Hari/Tanggal: Rabu, 7-5-2003
Program : III/Semua Program	Jam : 08.00 – 10.00 Wita

- PERHATIAN: a) Semua jawaban dikerjakan pada lembar jawaban yang tersedia.
b) Nomor UAS ditulis pada sudut kanan atas lembar jawaban
c) Gunakan waktu yang tersedia dengan sebaik-baiknya.

I. Pilihlah semua jawaban yang paling tepat antara a, b, c d atau e yang sesuai dengan pernyataan sebelumnya dari tiap-tiap nomor berikut dengan memberi tanda silang (X) pada kolom lembar jawaban yang tersedia

١ - أقوم من النوم صباحا باكرا فأتوضأ، ثم أصلى في المسجد جماعة " عدد
الفعل من تلك الجملة" أ- واحد ب- اثنان ج- ثلاثة
د- أربعة هـ- خمسة.

٢ - الجملة الفعلية من الجملات الآتية أ- اذهب الى المدرسة مع بعض
اصدقائ ب- المدرسة مكان للدراسة ج- وفي المدرسة اليوم
الدراس في نشاط د- المدرس يعلم الطلاب هـ- الطلاب يتعلم
الدرس

٣ - الجملة الاسمية من الجملات الآتية.... أ- اقراء بحق آيات من
القرآن الكريم ب- ذهب الطلاب الى المدرسة صباحا
ج- الطلاب يذهبون الى المدرسة د- استمع الى شرح الاستاذ
جيذا هـ- اذكر دروس في البيت

٤ - بعث محمد نبيا ورسولا ونزل الله القرآن أول مرة في جبل حراء "
جمع التكسير من جبل" أ- جبال ب- جبول
ج- جابل د- جابول هـ- جوبل

٥ - قد روى هؤلاء المحدثون الاحاديث بدقة ومانة. معنى دقة فى تلك الكلمات..... أ- teliti ب- detak ج- kosa kata

د- bunyi ه- hapalan

٦ - أين من الكلمات الآتية الفعل اللازم ؟ أ- توضأت قبل خمس دقائق ب- قرأعت بسم الله الرحمن الرحيم ج- ثم غسلت يدي الى الرسخين د- اخل فيها اصابتى ه- وافرك يدي جيدا

٧ - أين من الكلمات الآتية فيها الفعل المعتل؟ أ- حان وقت المغرب فجرى الحوار بين خالد واخيه الصغير سالم ب- هل أنت متوضئ ج- لتولا قرأعت بسم الله الرحمن الرحيم د- ثم غسلت يدي ه- اخلل فيها اصابعى

٨ - الفعل المعتل من الكلمات الآتية فجرى الحوار بين خالد واخيه الصغير سالم: أ- الصغير ب- بين ج- اخيه د- فجرى ه- الحوار

٩- عند الوضوء يخلل الولد اصابع اليدين ويقركها. المفعول به من تلك الجملة... أ- عند ب- الوضوء ج- اصابعى د- يخلل ه- اليدين

١٠- دعا الله للحاضرين فى هذه الحفل الاستاذ عبد الله نفسه. التوكيد من هذا الكلام: أ- دعا ب- الله ج- للحاضرين د- الاستاذ ه- نفسه

١١- الجملة التى فيها جمع المذكر سالم....أ- قال الله تعالى: إن الشرك لظلم عظيم ب- دعا الله للحاضرين فى هذه الحفل الاستاذ عبد الله نفسه ج- هل صلاة من الاعمال الصالحة د- الصلاة على وقتها ه- صحة الجسم نعمة من نعم الله

١٢- المؤمنون والمؤمنات بعضهم اولياء بعض يأمرن بالمعروف وينهون عن المنكر، جمع المؤنث السالم من تلك الجملة..... أ- المؤمنون ب- المؤمنات ج- بعضهم د- اولياء ه- يأمرن

١٣- الكلمات التي فيها الأفعال الخمسة من الكلمات الآتية.....
أ- عرفت من هذه الآية أن الإسلام يدعو لمؤمنين إلى البر والتقوى
ب- اعتقد أن هذا الله حقيقة التفاؤل عند المسلمين
ج- العالم والتاجر يفعلان على تحقيق التقدم
د- ثم نعمل على تحقيق آمالنا بجد ونشاط
هـ- لم أفهم معنى التفاؤل يا استاذ

١٤- والمسلمون المتفائلون يؤمنون بأنهم خير أمة فالقرآن الكريم التي الثقة
بالنفسه. من الأفعال الخمسة في تلك الجملة..... أ- المسلمون
ب- المتفائلون ج- بأنهم د- يؤمنون هـ- يدعوهم

١٥- اشترى في السوق خمسة.... أ- قلم ب- اقلام ج- كراسة
د- كتاب هـ- مسطرة
١٦- كم ملفا وكم قلما وكم مسطرة تريد؟ اريد عشر.... أ- ملفا ب- قلما
ج- ملفات د- مسطرة هـ- كتاب

١٧- حرية بلادنا اندونيسى في اليوم.... من شهر اغسطس.
أ- السابع عشر ب- السبع عشر ج- سبعة عشرة
د- السابعة عشرة هـ- السبعة عشر

١٨- ذهبت إلى المدرسة في الساعة.... صباحا. أ- السبعة ب- السابعة
ج- السابع د- السبع هـ- الستة

١٩- كان محمد في المكتبة يقرأ كتاب الفقه وكاتب التفسير. خبر كان في
تلك الجملة.... أ- محمد ب- في المكتبة ج- يقرأ
د- كتاب الفقه هـ- وكتاب التفسير

٢٠- اين من الكلمات الآتية فيها فعل مضارع منصوب؟
أ- محمد في المكتبة يدرس اللغة العربية ب- أنا اذهب إلى
المدرسة صباحا ج- الطلاب يدخلون الفصل د- احب أن اتكلم
عن مبد الشورى د- كتب الطالب الدرس

٢١- فاذا فشلوا لياسون بل يواملون اعمالهم. اين ضد كلمة فشلوا من الكلمات الآتية؟
أ- ياسون ب- نجحوا ج- مللوا
د- وصلوا هـ- عملوا

٢٢- لاتظنى الداسة فى الجامعة بالمملكة مقصورة على الشباب بل منحت البنات فرصا لطلب العلوم فيها. مفعول ثانى فى تلك الجملة.....
أ- الدراسة ب- الجامعات
د- مقصورة هـ- الشباب
ج- المملكة

٢٣- فى جامعة أم القرى ست كليات فى مكة وخارجها منها كلية التربية وكلية اللغة العربية وادابها. اسم الذى لا ينصرف فى تلك الكلمات.....
أ- أم القرى ب- ست ج- كليات د- مكة هـ- خارجها

٢٤- اسم الذى لا ينصرف تخفض.....
أ- بالكسرة ب- بالفتحة
ج- بالضمة د- بخذف النون هـ- بالياء

٢٥- جمع المؤنث السالم تنصب.....
أ- بالكسرة ب- بالفتحة
ج- بالالف د- بالياء هـ- بخذف النون

٢٦- فرقة الافعال المتعدية.....
أ- ذهب - جلس - قعد ب- فر -
بكى - شعى ج- جعل - ظن - منح د- رحل - وثب - طار
هـ- سكت - حرك - سبح

٢٧- فرقة الافعال الازمة...
أ- اعطى - غسل - طبخ ب- جعل -
اعطى - منح ج- ذهب - جلس - قعد د- خلق - تعلم -
علم هـ- سكت - حرك - سبح

٢٨- قيل أن فى مصر فصولا اربعة صحيح كما فى اوربا وامريكا الشالية ليس فى بلدنا خبران من فى تلك لجملة.....
أ- فى مصر ب- فصولا
ج- اربعة د- اوربا هـ- امريكا الشاملة

٢٩- ليس في بلادنا الا فصل الامطار وفصل الجفاف، اسم ليس مؤخر من ذلك الكلام..... أ- في بلدنا ب- فصل ج- الامطار د- وفصل هـ- الجفاف

٣٠- يكون الجو في الصيف حارا تبلغ درجة الحرارة اكثر من اربعين درجة مئوية في بعض الايام. اسم يكون..... أ- الجو ب- في الصيف ج- حارا جدا د- تبلغ هـ- درجة الحرارة

٣١- كنت في القاهرة وكانت فيه برودة شديدة لقد بلغت درجة الصفر في بعض الايام. خبر كانت في هذه الجملة..... أ- فيه ب- برودة ج- شديدة د- بلغت هـ- درجة

٣٢- اين من هذه الجملات فيها خبر كان مقدم؟ أ- كان الطالب نشيطا ب- كان في مصر فصولا اربعة ج- كان المدرس يعلم الطلاب د- كان مدرس اللغة العربية في الفصل هـ- كنت في القاهرة

٣٣- كانت اموال خديجة ينفقها الرسول في سبيل نشر الدعوة الاسلامية. المفعول به مقدم في تلك الكلمات..... أ- اموال ب- خديجة ج- ينفق د- الهاء هـ- الرسول

٣٤- اين من هذه الكلمات فيها المفعول مقدم؟ أ- هناك طلاب يحبهم المدرسون لحسن تصرفاتهم ب- محمد يدخل المكتبة ويقراء الكتاب ج- غسل اليد الرجلين د- يخلل المتوضى اصابع اليدين هـ- قراء محمد القرآن الكريم

٣٥- لا تظني الدراسة في الجامعة مقصورة على الشباب فحسب. ما معنى مقصورة في تلك الكلمات الجملة..... أ- pendek ب- terbatas ج- selamanya د- sebentar هـ- masuk

٣٦- وسنجعل خبراتك معلومات قيمة لنا. معنى خبراتك فى تلك الجملة.....
أ- khabarmu ب- pengalamanmu ج- beritamu د- maksudmu ه- ilmumu

٣٧- واعطنى الجامعة تذكرة الطائرة الى جاكرتا ذهابا وايابا. "تذكرة".....
أ- الفاعل ب- المفعول به ج- الحال د- العدد ه- المميز
٣٨- يا ولد هل عرفت الامام الشافعى؟ منادى فى هذه الجملة.....
أ- ولد ب- هل ج- عرفت د- الامام ه- الشافعى

٣٩- اذا كان المنادى مفردا قرأتاما..... أ- ضمة بالتثوين
ب- ضمة بغير تثوين ج- فتحة بالتثوين د- فتحة بغير
التثوين ه- اسكون

٤٠- المنادى مضاف من الجملات الآتية..... أ- ياأيهاالمؤمنون اطيعوا الله
واطيعوا الرسول ب- يا احمد اقرأ القرآن ج- يا رسول
الله خذ بيدي د- يا ولد تعلم الدرس بجد ونشاط ه- ياأيها
النفس المطمئنة ارجعى الربك راضية مرضية

٤١- لأن الكتب كانت قديما مخطوطات وكان سعرها غاليا جدا لا يمكن أن
يشترها الا الأغنياء. ضد قديما..... أ- حديثا ب- متقدما
ج- عدما د- وجودا ه- دائما

٤٢- زاد واو ونون فى حالة الرفع وزاد يا ونون فى حالة النصب والجر.
هذه تعريف..... أ- جامع مذكر سالم ب- جامع مؤنث سالم
ج- جامع تكسير د- تنبيه ه- الأسماء الخمسة

٤٣- زاد الف ونون فى حالة الرفع وزاد يا ونون فى حالة النصب والجر.
هذا تعريف..... أ- جامع مذكر سالم ب- جمع مؤنث سالم
ج- جمع تكسير د- تثنية ه- الأسماء الخمسة

٤٤- كانت الكتب قديما مخطوطات. قديما جمعه..... أ- قدام ب- قدم
ج- قديمة د- اقدام ه- قادم

٤٥- عرفت من التاريخ أن المسلمين من أقدم الأمم بإنشاء المكتبات. اسم التفضيل من تلك الجملة..... أ- عرفت ب- التاريخ ج- المسلمين د- أقدم ه- اهتمام

٤٦- الكلمات التي فيها مستثنى من الجملات الآتية..... أ- المسلمون يصلون في المسجد جماعة ب- انا اذهب الى المدرسة صباحا ج- احمد اكبر من اخيه د- زار الطلاب المكتبة الا خالد ه- المؤمنون والمؤمنات أو لياء بعض

٤٧- محمد كا لنور في الهداية. اداة التشبيه من هذه الكلمات..... أ- محمد ب- الكاف ج- النور د- في ه- الشجاعة

٣٨- خالد عين والد كالاسد في الشجاعة. المشبه من هذه الجملة..... أ- خالد عين ولد ب- الكاف ج- الاسد د- في ه- الشجاعة

٤٩- اين نزل الوحي اولا الى نبينا محمد؟ أ- غار حراء ب- غار ثور ج- عرفة د- بيت الله ه- مدينة

٥٠- عرفنا افلاطون وهو..... أ- اختراع الطباعة ب- من فلاسفة اليونان ج- اختراع الكهرباء د- من فلاسفة الاسلام ه- علماء المسلمين.

Lampiran: 2 DISKRIPSI POKOK BAHASAN

Semester I		
Kelas I	Kelas II	Kelas III
<p>١- أول يوم في المدرسة / جملة فعلية والاسمية</p> <p>٢- التعرف / فعل + فاعل + حرف</p> <p>٣- ظام المدرسة / نكرة واسم معرفة</p> <p>٤- من أخلاق الرسول / تركيب إضافي</p> <p>٥- الصلاة وحكمها</p>	<p>١- هل أنت متوضى / الفعل الازم والمتعدى.</p> <p>٢- إلى شاطئ البحر / الفعل الصحيح والمتعل والعطف</p> <p>٣- ماذا يعمل المسلمون / التوكيد المعنوي، جمع منكر السالم ومؤنث</p> <p>٤- كن في الحياة متفاعلا / جزم المضارع الافعال الخمسة</p> <p>٥- في السوق / العدد</p>	<p>١- الدراسة في مكة المكرمة / الفعل المتعدى والاسم غير المنصرف</p> <p>٢- الطقس / إن وأن وليس والخبره المقدم</p> <p>٣- خديجة الكبرى / مفعول به مقدم</p>
Semester II		
<p>٦- موقعة بدر / فعل ثلاثي مزيد</p>	<p>٦- حلقة التعليم الديني / العدد على وزن</p>	<p>١- نشأة المكتبة في العصر الإسلامي /</p>

<p>٧- هل تفكر في مستقبلك / مصدر صريخ وموؤل</p> <p>٨- الصيام / فعل مبنى للمجهول</p> <p>٩- خدمة إجتماعية / اسم الفاعل والمفعول واسم اصغة المشبهة</p>	<p>الفاعل</p> <p>٧- الشورى / نصب المضارع بأن ولن ولى....</p> <p>٨- إنتهاز الفرصة / إن وخواتها</p> <p>٩- الطالب الذكى / اسم كان وليس واصبح ومازال وخبرها من المجار والمجرور والظرف</p> <p>- الاسماء الخمسة</p>	<p>الاستثناء بإلا واسم التفضيل</p> <p>٢- محمد صلعم نور ساطع / التشبيه: تعريفه واركانه وتقسيمه - المجاز تعريفه وتقسيمه</p>
--	---	---

Dari 50 butir soal:

1.6 Butir soal dari kelas I yang terbagi kepada:

- a. 4 butir soal dari semester I yaitu no 1,2,3 dan 5
- b. 2 butir soal dari semester II yaitu no 4 dan 6

2. 21 butir soal dari kelas II yang terbagi kepada:

- a. 17 butir soal dari semester I yaitu: 6,7,9,10,11,12,13,14,15,16,17,21,26,27,42,dan,43
- b. 4 butir soal dari semester II, yaitu no 47,19,20 dan 25

3. 23 butir soal dari Kelas III, yang terbagi kepda:

a.20 butir soal dari semester I yaitu no:

22,24,28,29,30,31,33,34,35,36,,37,38,39,40,41,44,45,46

b. 3 butir soal dari semester II yaitu no 47,48 dan 49

Jadi jumlah seluruh butir soal adalah 49 butir soal, 1 butir soal yaitu no 50 tidak jelas diambil dari materi kelas berapa.

LAMPIRAN : 3 : SEBARAN DATA DARU LEMBAR JAWABAN SOAL SELURUHNYA

No	Peserta	Item																											
		1	2	3	4	5	6	7	8	9	10	11	12	13	14	15	16	17	18	19	20	21	22	23	24	25	26	27	
1	Maulida	C	A	C	A	A	A	D	C	E	B	B	C	D	B	C	A	B	B	B	D	B	D	D	D	B	A	C	C
2	Kamaruddin	A	C	A	B	D	C	E	D	A	E	B	D	A	A	B	C	A	D	C	A	A	C	A	A	C	A	A	
3	Jumiati.A	B	C	A	E	C	A	B	D	D	E	A	B	A	B	C	A	C	B	A	A	C	C	A	A	E	A	A	D
4	Irwan Hadi	B	B	E	C	D	C	A	E	C	A	A	B	A	B	A	C	E	D	C	A	D	E	A	A	D	D	A	E
5	Hendra.A	B	C	E	B	B	E	A	E	C	C	A	A	E	A	C	E	A	E	A	B	D	E	A	A	B	B		
6	Hafseh	D	C	E	B	D	E	A	E	C	C	A	A	A	A	D	C	E	A	E	A	C	A	A	A	A	B	A	
7	Hamsi	B	C	E	B	B	C	E	B	A	A	A	A	A	B	B	C	B	A	C	B	A	A	A	A	A	B	A	
8	Harnidah	A	C	B	C	E	D	E	A	A	A	A	B	E	A	B	C	A	A	A	E	C	A	A	A	A	B	B	
9	Fitriadi	B	B	C	D	C	E	B	C	C	A	C	A	B	D	D	C	C	A	D	A	A	C	C	D	C	A	D	
10	Halimah.S	B	E	B	B	C	B	C	B	D	E	A	E	D	D	D	D	C	A	E	C	A	A	E	C	C	B	A	
11	Maslian	B	B	A	A	B	B	B	C	C	A	A	A	B	A	B	C	E	C	E	C	A	A	C	B	C	B	B	
12	Firdaus	B	D	D	C	C	C	C	D	A	C	A	A	C	D	D	D	C	D	A	E	A	A	D	B	C	B	B	
13	Enni Rahma	B	A	A	D	B	D	A	A	A	C	B	A	C	A	A	E	C	D	A	E	A	A	D	B	C	B	B	
14	Darnawati	B	B	C	C	B	E	E	A	D	A	C	A	A	A	A	D	D	A	A	A	D	A	A	A	E	D	A	D
15	Anita	B	B	A	B	B	B	B	B	B	C	C	A	A	B	C	B	E	A	A	D	A	A	A	E	D	A	B	
16	Ahmad.S	B	B	E	D	C	E	A	B	B	D	B	A	A	B	C	B	E	A	A	A	A	C	A	A	A	E	A	
17	Ali.Sibramalis	B	B	A	B	E	B	E	E	D	C	A	A	A	D	E	C	A	A	D	B	A	A	B	A	E	C	A	D
18	Ahmad Rizali	B	E	A	B	E	C	A	B	C	C	C	D	E	C	D	D	D	D	C	D	A	C	E	E	E	A	A	
19	Ahmad. Rz	B	E	A	B	E	E	E	E	C	C	D	B	A	D	E	C	D	D	C	A	E	B	A	D	D	B	A	D
20	Misransyah	A	C	B	D	C	A	B	B	A	D	E	E	A	D	E	E	A	A	E	A	E	D	E	B	D	B	A	
21	Warnita	B	E	B	C	B	C	A	C	C	C	D	A	A	A	A	A	C	A	C	A	C	A	A	A	D	C	D	D
22	Wahidah	B	E	B	C	B	B	A	A	A	A	A	A	D	A	A	A	C	A	A	A	A	E	A	A	D	E	A	

No	Peserta	Item																											
		1	2	3	4	5	6	7	8	9	10	11	12	13	14	15	16	17	18	19	20	21	22	23	24	25	26	27	
23	Taufik	.	B	.	B	D	.	.	C	.	.	C	.	.	B	.	E	.	A	.	C	D	C	C	D	D	D	B	A
24	Syafruddin	.	.	.	B	A	D	.	C	.	A	A	A	A	A	A	E	.	.
25	Susilawati	B	.	A	.	.	C	D	A	A	C	D	.	.	B	.	E	B	.	C	A	.	.	.	C	B	D	A	.
26	Sri Wahyuni	A	.	D	D	.	B	E	.	A	.	C	A	D	A	C	.	E	A	E	C	A	A	B	C	.	E	.	
27	Sa diah	.	B	B	.	B	C	E	B	.	.	C	.	A	C	B	D	E	B	C	.	C	.	B	C	D	A	B	.
28	Ridhamio	D	C	A	B	.	D	.	E	B	B	A	D	A	A	.	D	D	.	C	C	A	E	.	C	E	.	D	.
29	Rahmivati	A	C	B	E	D	B	.	E	.	B	B	A	E	A	E	.	B	.	C	E	.	A	B	A	A	B	A	.
30	Rudi	B	C	.	B	D	.	.	E	B	B	A	D	A	A	.	D	D	.	C	C	A	E	.	C	E	.	D	.
31	Nur Aidi	.	.	C	E	C	B	C	A	.	B	.	E	.	A	C	A	B	.	A	B	.	B	A	D	C	A	.	.
32	Rini	D	.	B	E	C	B	E	B	C	.	.	D	A	E	.	C	A	.	A	.	A	A	A	C	B	A	A	.
33	Rusliana	E	.	B	C	D	.	B	B	B	A	.	.	A	D	B	B	.	E	C	.	A	A	A	.	B	A	A	.
34	Siti Rafiah	A	C	.	C	D	D	E	A	B	C	D	E	A	B	C	B	C	D	.	A	C	B	A	.	D	E	A	.
35	St.Juraidah	D	.	.	E	C	.	.	.	A	.	A	.	A	C	.	B	A	E	.
36	Mardiana	.	.	C	E	E	.	.	.	B	E	A	D	.	A	.	B	.	.	.
37	Harlina	B	C	D	B	C	C	.	A	D	A	.	E	.	A	E	D	C	D	.	E	.	A	C	.	D	A	D	.
38	Hamdan Arifin	D	C	.	.	.	A	.	.	B	.	E	D	A	.	C	A	A	.	.	.	A	D	.	.
39	Rudi	B	.	.	E	.	.	.	A	D	E	A	A	.
40	Dedi Eëndi	D	C	A	.	C	D	.	.	E	E	B	E	E	.	.	.
41	Norhaila	D	C	.	E	D	.	.	.	E	C	E	.	.	.	D	C	A	A	E	D	E	A	D	.
42	Arifin nor	D	.	D	C	.	C	C	A	B	B	C	A	B	A	C	.	B	.	D	E	A	A	A	.	E	A	.	.
43	Jurniati	.	.	E	B	.	.	.	E	D	B	C	E	.	.	B	C	D	C	A	D	B	A	E	.
44	Norhavati	A	.	.	C	E	.	.	D	E	A	C	A	D	C	A	B	A	A	.	D	B	A	E	.
45	Maghfirah	A	.	.	.	B	C	C	.	E	.	.	D	C	D	A	B	.	C	A	E	E	A	E	.	A	D	.	.
46	Mardiyah	A	.	.	C	.	C	.	E	E	E	D	A	.	A	E	A	E	.
47	Suptian Hadi	E	.	B	C	B	.	.	E	E	D	.	.	.	D	A	A	.	.	.	B	D	E	.	.	B	A	D	.

Item	28	29	30	31	32	33	34	35	36	37	38	39	40	41	42	43	44	45	46	47	48	49	50	R	W		
A	A	C			A	C	D	A		C	B	D		C	B	B	B	A	E	D	C	B			14	36	
B	A									C	C			C	C	B	B	E	B	C		C			31	19	
		E	B	E	C	E	E		A	D	E	C	B	C	D	B	E	E	E	D					E	10	40
B	A		C	A	B	E			D	E	C		D	D	E		D	B	C	B	E	B	E	B	9	41	
D	E	D		C	D	E	D	E	D		C	C				C	D	A	B	C	C		A	A	13	37	
	A	C	B	C	E	E			D	E	D	E	E	D		B	C	C	E	A	C	C			12	38	
	A		D	C	A	B	A	D	A	A	C	A	A	D	E	B	B	A	E	C	C	C	A	A	11	39	
C	A	B	B	C			B		C		C	C	E	D	B	B	B	C	E	A	A	C	E		E	14	36
B	A	E	B	D	C	C			C			C	E	B		A	B	C	E	E					D	14	36
B	C	E	E	D	C	B			C	A			B	C	B	A	D	B	B	E						13	37
B					A	B	A			C	C	C	B	C	E		D	E	A	D	C	D			6	44	
					B	E	F	C								C	C	C	C						31	19	
A					A		A	C	A	C			A	B		A	D	A	A						31	19	
B		E	C	A	E				A	D	C	D	B	D		B	D	C	C	E	E	B	C		10	40	
B		B	C	E	A	B				C			D	E		C		E	E	C	E				25	25	
B	A				D	A						A		B		E		E	E						34	16	
C					E				A							A	E								35	15	
D	A		C		E	B	C	A		C	A		E	E		E	D	A			B				20	30	
E	C		C	A	E				E	E	E	B	B	C	C	D	C	A	A	F	E	E	C		11	39	
	C		B	C	B	B			A	A	C	C	A			C	D	C	C	E	C				18	32	
B			B	B	E	E			A	D	C		B	B	D	E	D		C			B			19	31	
C	A	B	B	D	E	E			A	D	C		A	D		C	C	A	E	E	B				D	13	37
E	A	D	C	D	C				C		C	D	E			B	D	C	A	C					22	28	
A	C	C	D	B	C				C	A	B	E		B	B	A					D				19	31	

NIO	Peserta/jan	1	2	3	4	5	6	7	8	9	10	11	12	13	14	15	16	17	18	19	20	21	22	23	24	25
48	Rosida Py	A	E	A	C	C	D	E	A	B	C	C	D	E	A	.	D	C	E	A	A	D
49	Raudatul H	B	C	.	C	C	B	E	A	.	B	E	A	D	C	A	E	E	E	A	A	A	.	.	.	B
50	Nasip Sp	B	.	E	B	C	D	.	E	D	C	A	A	B	E	C	D	C	C	A	B	D	B	A	C	.
51	Nanda Lisa	D	.	A	.	C	.	.	A	E	.	.	.	B	B	E	A	C	A	C	B	D	A	A	A	.
52	Mispa Ning	D	C	.	.	E	B	.	.	C	A	D	.	A	B	C	C	C
53	Maulida	E	D	.	.	D	B	.	.	D	B	A	D	E	A	C	C	D	.	A	E	.
54	Lidiawati	B	C	.	.	E	C	.	.	E	.	A	A	.	.	A	A	D	B	A	A	D
55	Jumiaty H	E	E	.	C	C	.	B	.	E	.	D	C	A	C	E	E	C	.	.	A	C	C	C	A	A
56	Jumiaty	.	C	D	B	C	D	B	C	E	.	C	E	D	A	A	B	B	A	.	D	C	C	E	.	B
57	Herlina	B	C	A	D	.	.	D	E	D	.	A	.	.	B	.	E	E	E	C	A	.	C	C	.	.
58	Berlian	E	.	B	D	C	B	.	A	B	C	A	A	A	B	E	.	D	A	.	B	E	A	.	C	E
59	Atik Sr	A	B	.	C	D	D	E	.	B	E	.	.	E	B	E	E	.	.	C	A	A	.	.	.	B
Np		17	28	29	24	15	13	31	14	12	21	29	24	25	9	21	7	14	25	16	14	8	13	16	16	16
P		0,29	0,47	0,49	0,41	0,25	0,22	0,53	0,24	0,20	0,35	0,49	0,41	0,42	0,15	0,35	0,12	0,24	0,42	0,27	0,24	0,13	0,22	0,22	0,27	0,27
Q		0,71	0,53	0,51	0,59	0,75	0,78	0,47	0,76	0,80	0,65	0,51	0,59	0,58	0,85	0,65	0,88	0,76	0,58	0,73	0,76	0,87	0,78	0,73	0,73	0,73
pq		0,20	0,25	0,25	0,24	0,19	0,17	0,25	0,18	0,16	0,23	0,25	0,24	0,24	0,13	0,23	0,10	0,18	0,24	0,20	0,18	0,11	0,17	0,20	0,20	0,20

26	27	28	29	30	31	32	33	34	35	36	37	38	39	40	41	42	43	44	45	46	47	48	49	50	R	VV
A	D		A	C	C		B	B	A	A	A	B	C			B	A	D	A	B	E	A	E	A	5	45
A	A	D	E	E	C	E	C	D	A	A	A	C	C	A	E		B	B	E	A	D		E	E	8	42
A	E	E	C	C	C	D	B	D					C	E	D	D	E	C	C	E	E	E		D	9	41
		E	E	E	C	C					A		C	D	B	C	B	B	C	B	E	E		A	15	35
A		C	C	C	C	D	E	B		A		B	D				B	E	A	A	E	C			23	27
A	A	B	C	C	E	E	E	B	D	A			D	D		C	C	D	C		E	E			16	34
A	A			E	D	A		B	C	A	E		C	B			B	D	C	A	A				20	32
A	E	D		D	E	C	E	E	C	A	C	C	C	B			E	E	C	E	A		C		13	37
A	A	B	A	B	C	A	B	D	A		E		C		D	E	B	D	E	A	D	D	B		8	42
A	A	E	D	C	C		C	D	E	A	D	D	E	A	D	B	C	B		A	C	E		E	13	37
A		E	A	E	E	D	E	E	C	A		E	D	A	D	B	B	B	C	E	E	E	E	E	9	41
B	D	E		B	B	D	C		C	A		B	D	A	E		B	C	C	B	E	E			15	35
14	19	15	14	15	10	10	8	18	38	13	32	17	15	12	16	23	5	4	13	10	10	25	25	26	349	
0.27	0.32	0.25	0.24	0.25	0.17	0.17	0.13	0.30	0.64	0.22	0.37	0.29	0.22	0.20	0.27	0.39	0.08	0.07	0.22	0.17	0.17	0.39	0.42	0.44	Σ Pq	
0.73	0.68	0.75	0.76	0.75	0.83	0.83	0.87	0.70	0.35	0.78	0.63	0.71	0.78	0.80	0.53	0.61	0.92	0.93	0.78	0.83	0.83	0.61	0.58	0.56	9.46	
0.20	0.22	0.19	0.18	0.19	0.14	0.14	0.11	0.21	0.23	0.17	0.23	0.20	0.17	0.15	0.20	0.24	0.07	0.06	0.17	0.14	0.14	0.24	0.24	0.25		

Lampiran 6
DISKRIPSI PENGHITUNGAN RELIABILITAS

K.R.20

$$r = \left(\frac{n}{n-1} \right) \left(\frac{S - \sum pq}{S} \right)$$

Diketahui $pq = 946$

$S = 7,19$

$n = 50$ (Hasil Penghitungan dengan

$$\text{Rumus } S = \sqrt{\frac{\sum x}{N}}$$

$$\begin{aligned} r &= \left(\frac{n}{n-1} \right) \left(\frac{S - \sum pq}{S} \right) \\ &= \left(\frac{50}{50-1} \right) \left(\frac{7,19 - 9,46}{7,19} \right) \\ &= \left(\frac{50}{49} \right) \left(\frac{7,19 - 9,46}{7,19} \right) \\ &= \frac{50}{49} \times \frac{7,19 - 9,46}{7,19} \\ &= 1,02 \times \frac{5170 - 9,46}{51,70} \\ &= 1,02 \times \frac{42,25}{51,70} \\ &= 1,02 \times 0,817 \\ &= 0,833 \end{aligned}$$

lampiran: 7

DISKRIPSI PENGHITUNGAN TINGKAT KESULITAN MASING-MASING
ITEM TES (P)

RAUMUS: $TK = \frac{WL + WH}{2n} \times 100\%$

1	$\frac{7+14}{32} \times 100\% = 0,65$	26	$\frac{12+14}{32} \times 100\% = 0,81$
2	$\frac{3+10}{32} \times 100\% = 0,49$	27	$\frac{10+13}{32} \times 100\% = 0,71$
3	$\frac{4+12}{32} \times 100\% = 0,50$	28	$\frac{10+13}{32} \times 100\% = 0,71$
4	$\frac{5+12}{32} \times 100\% = 0,59$	29	$\frac{12+13}{32} \times 100\% = 0,78$
5	$\frac{12+13}{32} \times 100\% = 0,78$	30	$\frac{8+12}{32} \times 100\% = 0,62$
6	$\frac{9+14}{32} \times 100\% = 0,72$	31	$\frac{12+13}{32} \times 100\% = 0,78$
7	$\frac{0+17}{32} \times 100\% = 0,34$	32	$\frac{13+14}{32} \times 100\% = 0,82$
8	$\frac{7+16}{32} \times 100\% = 0,72$	33	$\frac{13+16}{23} \times 100\% = 0,90$
9	$\frac{12+13}{32} \times 100\% = 0,78$	34	$\frac{10+11}{32} \times 100\% = 0,65$
10	$\frac{2+14}{32} \times 100\% = 0,50$	35	$\frac{4+8}{32} \times 100\% = 0,37$
11	$\frac{3+13}{32} \times 100\% = 0,50$	36	$\frac{11+13}{32} \times 100\% = 0,75$
12	$\frac{1+15}{32} \times 100\% = 0,50$	37	$\frac{8+13}{32} \times 100\% = 0,65$
13	$\frac{3+12}{32} \times 100\% = 0,46$	38	$\frac{5+14}{32} \times 100\% = 0,59$
14	$\frac{9+14}{32} \times 100\% = 0,72$	39	$\frac{10+15}{32} \times 100\% = 0,78$
15	$\frac{7+13}{32} \times 100\% = 0,62$	40	$\frac{10+15}{32} \times 100\% = 0,78$
16	$\frac{13+14}{32} \times 100\% = 0,84$	41	$\frac{8+12}{32} \times 100\% = 0,65$

17	$\frac{9+16}{32} \times 100\% = 0,78$	42	$\frac{6+13}{32} \times 100\% = 0,69$
18	$\frac{7+14}{32} \times 100\% = 0,65$	43	$\frac{15+15}{32} \times 100\% = 0,93$
19	$\frac{10+12}{32} \times 100\% = 0,69$	44	$\frac{13+16}{32} \times 100\% = 0,90$
20	$\frac{8+15}{32} \times 100\% = 0,72$	45	$\frac{12+13}{32} \times 100\% = 0,78$
21	$\frac{16+14}{32} \times 100\% = 0,93$	46	$\frac{11+14}{32} \times 100\% = 0,78$
22	$\frac{12+12}{32} \times 100\% = 0,75$	47	$\frac{9+15}{32} \times 100\% = 0,75$
23	$\frac{10+13}{32} \times 100\% = 0,72$	48	$\frac{8+10}{32} \times 100\% = 0,56$
24	$\frac{11+13}{32} \times 100\% = 0,75$	49	$\frac{3+13}{32} \times 100\% = 0,50$
25	$\frac{11+13}{32} \times 100\% = 0,75$	50	$\frac{2+15}{32} \times 100\% = 0,37$

Lampiran:8

DISKRIPSI PENGHITUNGAN DAYA PEMBEDA MASING-MASING ITEM TES (D)

RUMUS:

$$\frac{WL - WH}{n}$$

1	$\frac{7-14}{16} = 0,44$	26	$\frac{12-14}{16} = 0,12$
2	$\frac{3-10}{16} = 0,44$	27	$\frac{10-13}{16} = 0,19$
3	$\frac{4-12}{16} = 0,50$	28	$\frac{10-13}{16} = 0,06$
4	$\frac{5-14}{16} = 0,56$	29	$\frac{12-13}{16} = 0,06$
5	$\frac{12-13}{16} = 0,06$	30	$\frac{8-12}{16} = 0,25$
6	$\frac{9-14}{16} = 0,31$	31	$\frac{12-13}{16} = 0,06$
7	$\frac{0-17}{16} = 0,69$	32	$\frac{13-14}{16} = 0,06$
8	$\frac{7-16}{16} = 0,56$	33	$\frac{13-16}{16} = 0,19$
9	$\frac{12-13}{16} = 0,06$	34	$\frac{10-11}{16} = 0,06$
10	$\frac{2-14}{16} = 0,75$	35	$\frac{4-8}{16} = 0,25$
11	$\frac{3-13}{16} = 0,62$	36	$\frac{11-13}{16} = 0,12$
12	$\frac{1-15}{16} = 0,87$	37	$\frac{8-13}{16} = 0,31$
13	$\frac{3-12}{16} = 0,56$	38	$\frac{5-14}{16} = 0,56$
14	$\frac{9-14}{16} = 0,31$	39	$\frac{10-15}{16} = 0,31$
15	$\frac{7-13}{16} = 0,37$	40	$\frac{10-15}{16} = 0,31$
16	$\frac{13-14}{16} = 0,06$	41	$\frac{8-12}{16} = 0,25$

PEDOMAN INTERVIEW

Permasalahan-permasalahan yang digali melalui tehnik interview meliputi hal-hal berikut:

A. Pengetahuan

1. Latar belakang pendidikan
2. Pernah menerima materi "Evaluasi dan Analisis Tes"
 - a. Melalui pendidikan / bangku kuliah
 - b. Melalui pelatihan

B. Pemahaman

Mengerti dan memahami permasalahan tentang:

1. Tehnik evaluasi
2. Tehnik analisis

C. Pelaksanaan

Dalam hal ini merupakan implikasi dan aplikasi dari pemahaman tentang evaluasi dan analisis yang terdiri dari:

1. Membuat perencanaan:
 - a. Menentukan tujuan
 - b. Menyusun lay-out / kisi-kisi

2. Menyusun tes:

Memperhatikan 3 hal penting dalam penyusunan tes, yakni:

- a. Materi tes (sesuai dengan tujuan dan materi yang tertuang dalam kurikulum).
 - b. Bentuk / jenis tes
 - c. Bahasa; tepat dan tidak menimbulkan makna ganda
3. Mengevaluasi dengan cara menganalisis item tes untuk mengathau kualitas tes tersebut dalam rangka perbaikan. Hal ini meliputi 4 aspek kualitas, yakni:
 - a. Validitas
 - b. Reliabilitas
 - c. Tingkat kesukaran
 - d. Daya beda.

Lampiran 10

PEDOMAN OBSERVASI

Adapun data yang digali melalui tehnik observasi berkenaan dengan “Penguasaan guru terhadap materi pelajaran”, data digali berdasarkan pedoman berikut:

1. Kalam (Dialog): Mampu berbicara dengan bahasa Arab dengan baik dan benar.
2. Qira’ah (Membaca): Mampu membaca dengan benar
3. Kitabah (menulis): Mampu menulis dengan qidah berbahasa yang benar.