

التنفيذ بتنمية مجتمع الزكاة في هيئة الزكاة الوطنية بمالانج في نظر المصلحة للشيخ رمضان

البوطى



كلية الشريعة

جامعة مولانا مالك إبراهيم الإسلامية الحكومية بمالانج

٢٠١٩

إقرار الطالب

أنا الموقع أدناه و بيانتي كآآتي :

الإسم الكامل : محمد أنوار الفقيه

رقم التسجيل : ١٤٢١٠٠٧٥

العنوان : التنفيذ بتنمية مجتمع الزكاة في هيئة الزكاة الوطنية بمالنج في نظر المصلحة

للشيخ رمضان البوطي

أقر بأن هذه الرسالة التي حضرتها لتوفير بعض الشروط لنيل درجة الجامعة الأولى في شعبة الأحوال الشخصية بكلية الشريعة بجامعة مولانا مالك إبراهيم الإسلامية الحكومية بمالنج تحت العنوان " التنفيذ بتنمية مجتمع الزكاة في هيئة الزكاة الوطنية بمالنج في نظر المصلحة للشيخ رمضان البوطي " حضرتها و كتبها بنفسي و ما زورها من إبداع غيري أو تأليف الآخر. و إذا ادعى أحد مستقبلا أنها من تأليف و تبين، أنها ليست من بحثي فإن أحتمل المسؤولية على ذلك، ولن تكون المسؤولية على المشرف أو على كلية الشريعة بجامعة مولانا مالك إبراهيم الإسلامية الحكومية بمالنج. هذا، وحررت هذا الإقرار بناء على رغبتى الخاصة و لا يجبرني أحد على ذلك.

مالنج، ٣ مايو ٢٠١٩

الباحث



محمد أنوار الفقيه

١٤٢١٠٠٧٥

موافقة المشرف

بسم الله الرحمن الرحيم الحمد لله رب العالمين و الصلاة و السلام على أشرف الأنبياء و المرسلين
وعلى آله و أصحابه أجمعين.

بعد الإطلاع على البحث الجامعي التي أعدها :

الإسم الكامل : محمد أنوار الفقيه

رقم التسجيل : ١٤٢١٠٠٧٥

العنوان : التنفيذ بتنمية مجتمع الزكاة في هيئة الزكاة الوطنية بمالانج في نظر المصلحة للشيخ
رمضان البوطي

وافق المشرف على تقديمها الى مجلس مناقشة البحث الجامعي.

رئيس شعبة الأحوال الشخصية

المشرف



الدكتور مودرمان الماجستير

ر.ت: ١٩٧٧٠٨٢٢٢٠٠٥٠١١٠٠٣

الدكتور الحاج محمد طريق الدين الماجستير

ر.ت: ١٩٧٣٠٣٠٦٢٠٠٦٠٤١٠٠١

الإعتماد من طرف لجنة المناقشة

بسم الله الرحمن الرحيم الحمد لله رب العالمين و أفضل الصلاة و أتم التسليم على سيد المرسلين وآله و أصحابه أجمعين. أما بعد. أجريت المناقشة على البحث الجامعي التي قدمها:

الطالب : محمد أنوار الفقيه

رقم التسجيل : ١٤٢١٠٠٧٥

العنوان : التنفيذ بتنمية مجتمع الزكاة في هيئة الزكاة الوطنية بمالانج في نظر المصلحة للشيخ رمضان البوطي


قد دفع الطالب عن هذا البحث أمام لجنة المناقشة و تقرر قبوله شرطا للحصول على درجة الجامعة العليا في شعبة الأحوال الشخصية في كلية الشريعة، في يوم الإثنين بتاريخ ٢٤ يونيو ٢٠١٩ م و حصلت على النتيجة الممتازة.

تتكون لجنة المناقشة من سادات الأساتذة:

()
رئيس اللجنة

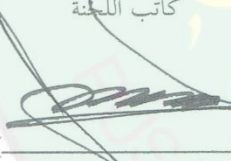
١. علي حمدان الماجستير

ر.ت: ١٩٧٦٠١٠١٢٠١١٠١١٠٠٤

()
كاتب اللجنة

٢. الدكتور الحاج محمد طريق الدين الماجستير

ر.ت: ١٩٧٣٠٣٠٦٢٠٠٦٠٤١٠٠١

()
المناقش الأساسي

٣. الدكتور الحاج بدر الدين الماجستير

ر.ت: ١٩٦٤١١٢٧٢٠٠٠٣١٠٠١

مالانج، ٢٤ يونيو ٢٠١٩

عميد رئيس كلية الشريعة

الدكتور الحاج سيف الله الماجستير

ر.ت: ٠١ ٣١ ٠٠٠ ٠٢ ٠٢ ٠١ ١٩٦٥



شعار

بِسْمِ اللَّهِ الرَّحْمَنِ الرَّحِيمِ

خُذْ مِنْ أَمْوَالِهِمْ صَدَقَةً تُطَهِّرُهُمْ وَتُزَكِّيهِمْ بِهَا وَصَلِّ عَلَيْهِمْ، إِنَّ صَلَاتَكَ سَكَنٌ لَهُمْ،

وَاللَّهُ سَمِيعٌ عَلِيمٌ (سورة التوبة آية: ١٠٣)

مَنْ يُرِدِ اللَّهُ بِهِ خَيْرًا يُفَقِّهْهُ فِي الدِّينِ (رواه البُخَارِي وَ مُسْلِم)

إهداء

أهديت هذا البحث العلمي إلى :

أمى لطيفة المرحومة بنت صالح رحمهم الله تعالى

أبت أحمد صوى بن حميم رحمهم الله

أختي كبيرة أصلحة اللطيفة

أخي كبير محمد أزهار بشير

أخي صغير محمد أمير فيصل

أخي صغير محمد مالك فجار

الأهلية الكبيرة بمعهد العصرية نور الإيمان فارونج بوجور

الأهلية الكبيرة بمعهد تربية البنين كاليواداس سريون

الأهلية الكبيرة بمعهد الحكمة الثانية ندا برييس

الأهلية الكبيرة بلجنة مسجد الإخلاص جويوسوقا مالانج

الأهلية الكبيرة بمعهد نور الإسلام جاندى بادوة مالانج

شكر و تقدير

الحمد لله الذي أنعم علينا بجميع نعمه و أشكر على فضله و على سائر خلقه بتعليم العلم و البيان, و الصلاة و السلام على خير البشر حبيبنا و شفيعنا محمد صَلَّى اللهُ عَلَيْهِ وَ سَلَّمَ وعلى آله و أصحابه و التابعين و من تبعهم بإحسان إلى يوم الدين, أما بعد :

و قد منَّ اللهُ عليَّ بالإنتهاء من إعداد هذا البحث, فله سبحانه و بالحمد و الثناء, فلك الحمد ياربِّي حتَّى ترضى على جزيل نعمك و عظيم عطائك ويشرفني-بعد حمد الله تعالى- أن أتقدم بالشكر و التقدير والعرفان إلى الذين لهم فضل في خروج هذا البحث إلى خير الوجود و لم يخجل أحدهم بشيء طلبت, و لم يكن يحددهم إلا العمل الجاد المخلص. و منهم :

١. سماحة الأستاذ البروفيسور الدكتور الحاج عبد الحارس الماجستير، مدير جامعة مولانا مالك إبراهيم الإسلامية الحكومية مالانج.
٢. سماحة الأستاذ الدكتور الحاج سيف الله، عميد كليّة الشريعة بجامعة مولانا مالك إبراهيم الإسلامية الحكومية مالانج.
٣. سماحة الأستاذ الدكتور سودرمان حسن الماجستير، رئيس شعبة الأحوال الشخصية كلية الشريعة بجامعة مولانا مالك إبراهيم الإسلامية الحكومية مالانج.
٤. سماحة الأستاذ الدكتور الحاج طارق الدين الماجستير، المشرف الذي أفاد الباحثة علميا وعمليا ووجه خطواته في كل مراحل إعداد هذا البحث منذ بداية فكرة البحث حتى الإنتهاء منه، وكان لتفضله بمناقشة هذا البحث أكبر الأثر في نفس الباحثة فله مني خالص الشكر والتقدير ومن الله عظيم الثواب والجزاء
٥. سماحة الأستاذة الحاجة عيرفانية زهرية الماجستير، ولية الطالب في كليّة الشريعة بجامعة مولانا مالك إبراهيم الإسلامية الحكومية مالانج. لا نهاية الشكر لها، أنّها قد قدمت التوجيه والتشجيع والدافع في أثناء المحاضرة العلمية.

٦. سماحة رئيس هيئة الزكاة الوطنية بمالانج وموظفيهم الذين قدموا وقتهم وطاقاتهم للمساعدة في تنفيذ هذا البحث، فله مني خالص الشكر والتقدير ومن الله عظيم الثواب والجزاء.
٧. جميع الأساتذ والأستاذات المعلمين في قسم الأحوال الشخصية كلية الشريعة بجامعة مولانا مالك إبراهيم الإسلامية الحكومية مالنج الذين قد علموا الباحث و دبروه وأشرفوه بالإخلاص، فقدّمهم الباحث كل الشكر و العرفان على ما قدّموه من العلوم والمعارف والتشجيع. جزاهم الله عني خير الجزاء.
٨. فضيلة الوالدين المحبوبين، ولية لطيفة المرحومة بنت صالح و أحمد صاوى ابن حميم رحمهم الله تعالى، الذين هما المعلمان و المشجعان و المراقبان و المرثيان في حجاتي منذ ولادتي حتي يسير إلى عمري الآن. فلهما من الله أحسن الجزاء.
٩. جميع زملائي في قسم الأحوال الشخصية خاصة لزملائي في الفصل الدولي الذين يشعرون بالحزن و الفرح معاً، فعليهم خالص الشكر والإمتنان.
- والله ولي التوفيق.

مالانج، ٣ مايو ٢٠١٩

الكاتب،

محمد أنوار الفقيه

رقم السجل للطلبة: ١٤٢١٠٠٧٥

محتويات البحث

أ.....	صفحة الغلاف
ب.....	إقرار الطالب.....
ج.....	موافقة المشرف.....
د.....	الإعتماد من طرف لجنة المناقشة.....
و.....	شعار.....
ز.....	إهداء.....
ح.....	شكر و تقدير.....
ى.....	محتويات البحث.....
م.....	ملخص البحث.....
ن.....	Abstrak.....
س.....	Abstract.....
١.....	الباب الأول: مقدمة.....
١.....	أ. خلفية البحث.....
٥.....	ب. مشكلة البحث.....
٥.....	ت. أهداف البحث.....
٦.....	ث. فوائد البحث.....
٦.....	ج. التعريفات للموضوع.....

٨.....	ح. طريقة عرض البحث
١٠.....	الباب الثاني: البحوث السابقة
١٤.....	أ. الإطار النظري
١٤.....	١. معنى الزكاة والإنفاق والصدقة
١٦.....	٢. أدلة الحكم للزكاة والإنفاق والصدقة
١٨.....	ج. شروط الزكاة و أركانه
٢١.....	ح. أقسام الزكاة
٢٢.....	٢. برنامج تنمية مجتمع الزكاة
٢٢.....	أ. مشاكل الفقر
٢٣.....	ب. التعريف لتنمية المجتمع
٢٥.....	ج. مفهوم التنمية المجتمعية
٢٦.....	د. نهج النمط لتنمية مجتمع الزكاة
٢٨.....	٣. معنى المصلحة لشيخ رمضان البوطي
٢٨.....	أ. ترجمة الشيخ سعيد رمضان البوطي
٣٢.....	ب. نظرية المصلحة لذي الشيخ سعيد رمضان البوطي
٣٨.....	الباب الثالث: منهج البحث
٣٨.....	أ. نوع البحث
٣٩.....	ب. مقارنة البحث

ج. مكان البحث.....	٣٩
د. مصادر البيانات.....	٤٠
هـ. طريقة جمع البيانات.....	٤١
و. طريقة تحليل البيانات.....	٤٢
الباب الرابع: مناقشة البحث.....	٤٥
أ. البيانات بهيئة الزكاة الوطنية بمالانج.....	٤٥
ب. شرح البيانات.....	٥٣
أ. الخطة بتنمية مجتمع الزكاة والإنفاق والصدقة في هيئة الزكاة الوطنية بمالانج.....	٥٣
ب. التنفيذ بتنمية مجتمع الزكاة باستخدام مال الزكاة والإنفاق والصدقة.....	٦١
ج. التحليل بنظر مصلحة البوطة على تنفيذ تنمية مجتمع الزكاة في هيئة الزكاة الوطنية بمالانج.....	٩٥
الباب الخامس: النتائج والمقترحات.....	١٠٦
أ. النتائج.....	١٠٦
ب. الإقتراح.....	١٠٧

قائمة المراجع

الملاحق

تعليمات المقابلة العامة

دليل الإستشارة

شخصية الباحث

ملخص البحث

محمد أنوار الفقيه، ١٤٢١٠٠٧٥ ، ٢٠١٩ ، تنفيذ تنمية المجتمع الزكاة في هيئة الزكاة الوطنية بمالانج في نظر المصلحة للشيخ رمضان البوطي، بحث جامعي، قسم الأحوال الشخصية في كلية الشريعة بجامعة مولانا مالك إبراهيم الإسلامية الحكومية بمالانج. المشرف: الدكتور .

الكلمة الرئيسية: تنمية المجتمع الزكاة، هيئة الزكاة الوطنية، نظرية المصلحة للشيخ رمضان البوطي

تطبق هيئة الزكاة الوطنية بمالانج تنمية مجتمع الزكاة لدعم الاستقلال الاقتصادي للمجتمع من خلال تشكيل مجتمع مدينة منتجة، برنامج استقلال صحة المجتمع، لدعم الاستقلال الصحي، والمجتمع الرعاية المجتمعية التعليم لدعم استقلال التعليم. بالرجوع إلى القانون نمرة ٢٣ لسنة ٢٠١١ بشأن إدارة الزكاة ، يجب أن تكون إدارة الزكاة و الإنفاق و الصدقة على أساس الشريعة الإسلامية والمصالح للعامة. لذلك يجب أن تكون إدارة مال الزكاة والإنفاق والصدقة في هيئة الزكاة الوطنية بمالانج من خلال برنامج تنمية المجتمع الزكاة متوافقة مع الشريعة الإسلامية والمصالح للعامة. لذلك ، يحتاج الباحث إلى تقديم نظرية ضوابط المصلحة كتدبير المصلحة في تنفيذ تنمية مجتمع الزكاة في هيئة الزكاة الوطنية بمالانج. تهدف هذه الدراسة إلى تحليل تطبيق الزكاة في تنمية المجتمع في مدينة بازناس مالانج باستخدام نظرية رمضان البوطي.

تستخدم هذا البحث طريقة وصفية مع نهج نوعي ، لوصف تنفيذ تنمية مجتمع الزكاة في هيئة الزكاة الوطنية بمالانج. يتألف المخبرون الذين تم اختيارهم في هذا البحث من مدير مجتمع مدينة الإنتاج ورئيس مجلس إدارة بيت المال ضحي الإسلام ميرجوسري. يتم جمع البيانات عن طريق المقابلات والملاحظات والوثائق. تم إجراء تحليل المعطيات باستخدام نظرية المصلحة للشيخ رمضان البوطي ، وهي ضوابط المصلحة.

من نتائج الدراسة، نمط استخدام أموال الزكاة والإنفاق والصدقة من خلال برنامج تنمية مجتمع الزكاة من خلال تشكيل مجتمع مدينة إنتاجية ، وبرنامج استقلال صحة المجتمع، ومجتمع رعاية التربية المجتمعية من أجل زيادة فوائد الزكاة رفاهية المجتمع والحد من الفقر تتوافق مع نظرية ضوابط المصلحة لشيخ رمضان البوطي.

ABSTRAK

Mohammad Anwarul Faqih, NIM 14210075, 2019, *Pelaksanaan Zakat Community Development di Badan Amil Zakat Nasional (Baznas) Kota Malang ditinjau dari Maslahat Ramdhan Al-Buthi*, Skripsi, Jurusan Hukum Keluarga Islam, Fakultas Syari'ah, Universitas Islam Negeri Maulana Malik Ibrahim Malang. Pembimbing: Dr. H. Moh. Thoriquddin. Lc., M.Hi

Kata Kunci: Zakat Community Development, Badan Amil Zakat Nasional (BAZNAS), Maslahat Ramdhan Al-Buthi.

Badan Amil Zakat Nasional (Baznas) Kota Malang menerapkan Zakat Community Development untuk menunjang kemandirian ekonomi masyarakat dengan membentuk komunitas Masyarakat Kota Produktif (KMKP), Program Kemandirian Kesehatan Masyarakat (PKKM) untuk menunjang kemandirian kesehatan, dan Komunitas Peduli Pendidikan Masyarakat (KPPM) untuk menunjang kemandirian pendidikan. Merujuk kepada UU. NO. 23 Tahun 2011 tentang pengelolaan zakat, bahwa pengelolaan zakat, infaq dan shadaqah harus berasaskan syariat Islam dan kemaslahatan umum. Maka pengelolaan dana zakat, infaq dan shadaqah di BAZNAS Kota Malang melalui program Zakat Community Development harus sesuai dengan syari'ah Islam dan kemaslahatan. Oleh karena itu peneliti perlu menghadirkan teori *Dhawabit Al-Maslahat* sebagai tolak ukur kemaslahatan dalam pelaksanaan Zakat Community Development di Baznas Kota Malang. Penelitian ini bertujuan untuk menganalisis Pelaksanaan *Zakat Community Development* di Baznas Kota Malang dengan menggunakan teori maslahat Ramadhan Al-Buthi.

Penelitian ini menggunakan metode deskriptif dengan pendekatan kualitatif, untuk mendeskripsikan pelaksanaan Zakat Community Development di Baznas Kota Malang. Adapun Informan yang dipilih dalam penelitian ini terdiri dari manajer Komunitas Masyarakat Kota Produktif (KMKP) dan ketua Baitul Maal Dhuha Islam Merjosari. Data dikumpulkan dengan wawancara, observasi, dan dokumentasi. Analisis data dilakukan dengan menggunakan teori maslahat Ramdhan Al-Buthi yaitu *Dhawabith al-Maslahat*.

Dari hasil penelitian, pola pendayagunaan dana zakat, infaq dan shadaqah melalui program zakat community development dengan membentuk Komunitas Masyarakat Kota Produktif (KMKP), Program Kemandirian Kesehatan Masyarakat (PKKM), dan Komunitas Peduli Pendidikan Masyarakat (KPPM) dalam rangka meningkatkan manfaat zakat untuk mewujudkan kesejahteraan masyarakat dan penanggulangan kemiskinan telah sesuai dengan teori *Dhawabith Al-Maslahat* Syekh Ramdhan Al-Buthi.

ABSTRACT

Mohammad Anwarul Faqih, NIM 14210075, 2019, *The implementation of Zakat Community Development in The National Zakat Board (Baznas) of Malang in Maslahat theory of Ramdhan Al-Buthi Perspective*. Thesis. Al-Ahwal Syakhsiyyah Department. Faculty of Sharia. Maulana Malik Ibrahim State Islamic University of Malang. Advisor: Dr. H. Moh. Thoriquddin. Lc., M.Hi

Keyword: Zakat Community Development, The National Zakat Board (Baznas), Maslahat Theory of Ramdhan Al-Buthi.

The National Zakat Board (Baznas) of Malang applies Zakat Community Development to support the economic independence of the community by forming a Productive City Community (KMKP), Community Health Independence Program (PKKM) to support health independence, and Community Education Care Community (KPPM) to support education independence. Refer to the Act. NO. 23 of 2011 concerning the management of zakat, that the management of zakat, infaq and shadaqah must be based on Islamic law and *general maslaha*. So the management of zakat, infaq and shadaqah funds in The National Zakat Board (Baznas) of Malang through the Zakat Community Development program must be in accordance with the Islamic Shari'ah and being *maslaha*. Therefore the researcher needs to present the *Dhawabit Al-Maslahat* theory as a measure of benefit in the implementation of Zakat Community Development in The National Zakat Board of Malang. This study aims to analyze the Community Development Zakat Implementation in The National Zakat Board of Malang by using the Ramadhan Al-Buthi *maslaha* theory.

This study uses a descriptive method with a qualitative approach, to describe the implementation of Zakat Community Development in The National Zakat Board (Baznas) of Malang. The informants chosen in this study consisted of managers of Productive City Community (KMKP) and chairman of Baitul Maal Dhuha Islam Merjosari. Data is collected by interviews, observation, and documentation. Data analysis was performed using the maslahat theory of Ramdhan Al-Buthi, namely *Dhawabith al-Maslahat*.

The results of this study, the pattern of utilization of zakat, infaq and shadaqah funds through the zakat community development program by forming Productive City Community (KMKP), Community Health Independence Program (PKKM), and Community Education Care Community (KPPM) in order to increase the benefits of zakat to realize community welfare and poverty reduction are in accordance with the *Dhawabith Al-Maslahat* Sheikh Ramdhan Al-Buthi theory.



٢٠١٥ ٢٩٢٨٧٠ من الفقراء. في حين أن الرقم في عام ٢٠١٤ هو أقل، أي ٢٨٠٣٠٠ أي في عام واحد كان هناك زيادة قدرها ١٢٥٧٠ المقيمين.^١

بالنظر إلى ظاهرة الفقر التي لا يمكن قولها منخفضة، نحتاج إلى تذكر إمكانات الزكاة باعتبارها واحدة من المشاكل البديلة للفقر في هذا البلد. استنادا إلى المادة ٣ من القانون رقم. وقد ذكر ٢٣ من ٢٠١١ على إدارة الزكاة أن إدارة الزكاة تهدف إلى: أ) تحسين فعالية وكفاءة الخدمات في إدارة الزكاة؛ ب) زيادة فوائد الزكاة لتحقيق رفاهية المجتمع وتخفيف الفقر.

الحكومة جعلت القانون لتحقيق نظام إدارة الزكاة التي هي الإنجابية وكفاءة في هذا البلد، ولدت قانون الزكاة التي تنظم بعد ذلك. في هذه الحالة القانون نمره ٣٨ لسنة ١٩٩٩ بشأن إدارة الزكاة. من المتوقع أن تصبح هذه اللائحة موطئ قدم قانوني في إدارة وتوزيع الزكاة، بالإضافة إلى حل يجب دعمه بشكل مكثف. ولكن بعد ذلك القانون نمره ٣٨ من عام ١٩٩٩ بشأن إدارة الزكاة يعتبر غير متوافق مع الاحتياجات القانونية في المجتمع. مع خلفيات مختلفة، ثم شكلت القانون نمره ٢٣ من ٢٠١١ حول إدارة الزكاة كبديل بالإضافة إلى حل لبعض القضايا التي لم يتم تحديدها سابقاً.

بعد إقرار قانون في إدارة الزكاة (القانون رقم ٣٨ لعام ١٩٩٩ والمتجدد بموجب القانون رقم ٢٣ لعام ٢٠١١) يدعم النموذج الحديث في المجتمع الزكاة، وكذلك العبادة، وكذلك النظام المالي الاجتماعي للمسلمين الذين لهم دور ومساهمة. استراتيجية في التعامل مع المشاكل

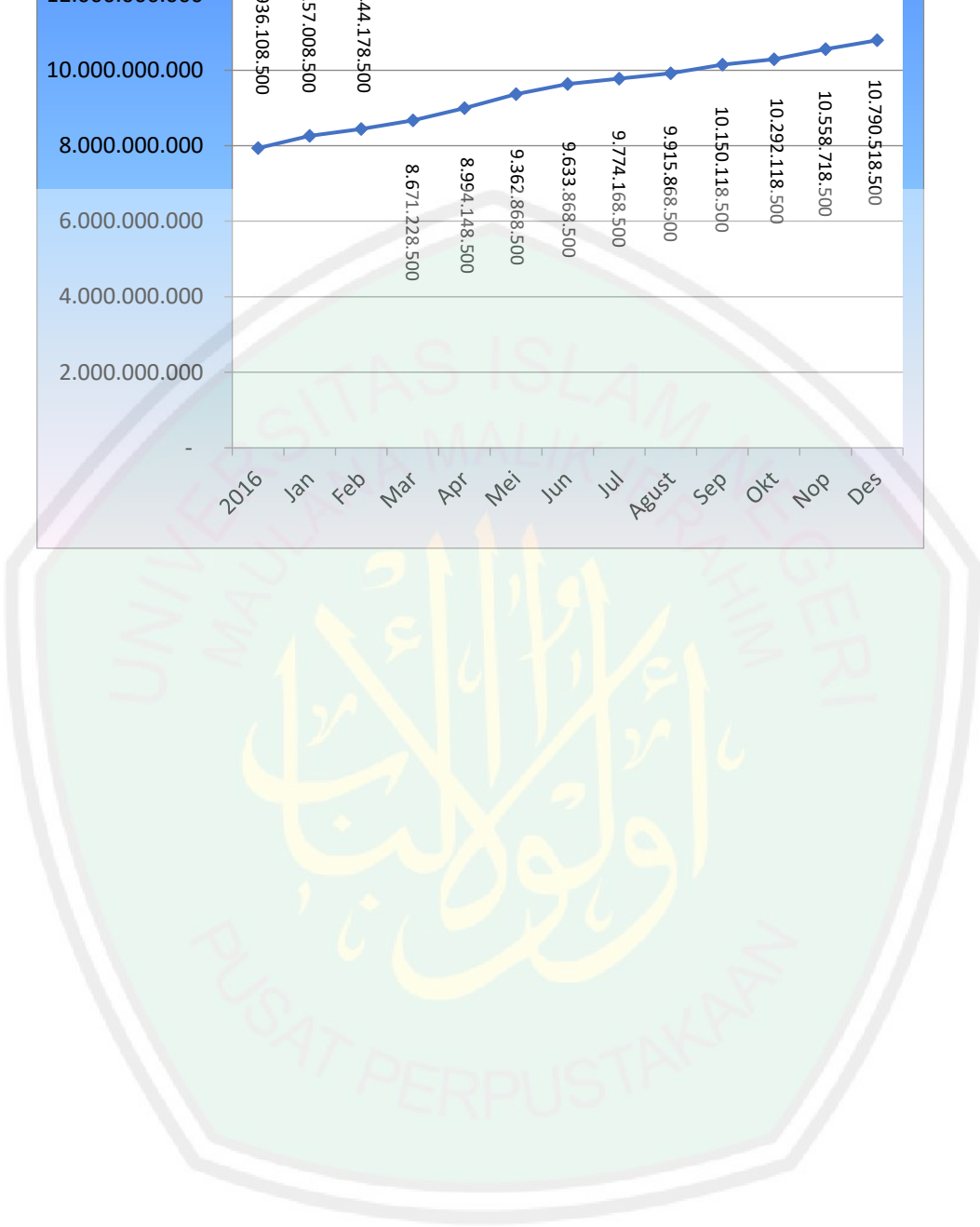
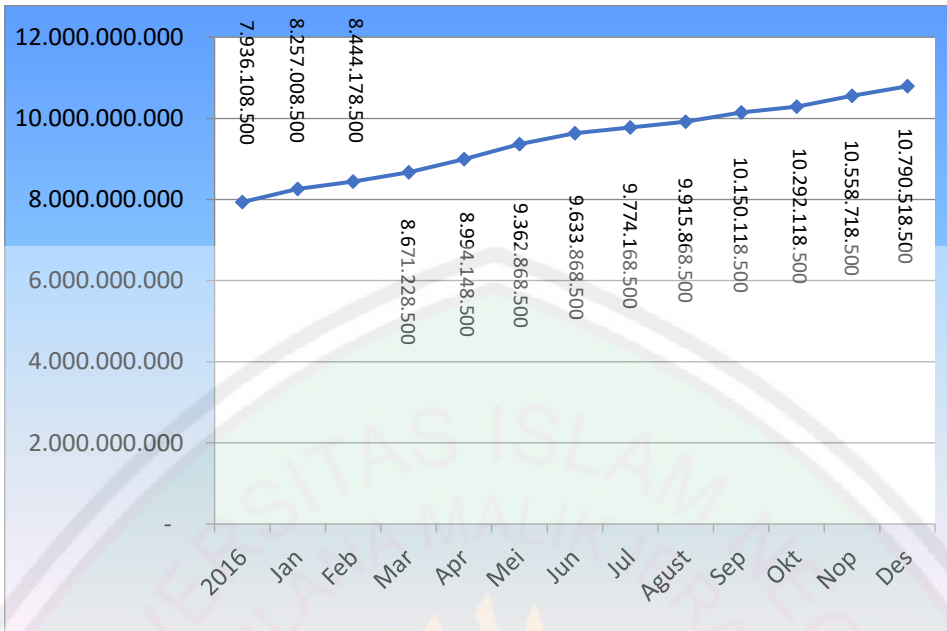
^١ SatuAdmin, "Angka Kemiskinan Di Kota Malang" <http://satuchannel.com/angka-kemiskinan-di-kota-malang>. Diakses tanggal 02 Mei 2018.

الاجتماعية والاقتصادية. الزكاة هي عملية نقل بسيطة لأجزاء من حجم معين من مال الأغنياء إلى من إستحقّ للمتصيد كما ذكر أعلاه. الزكاة واحدة من الطرق في الاقتصاد الإسلامي لجعل توزيع الدخل والازدهار بالإضافة إلى التمكين الاقتصادي. لذا يمكن تفسير أن الزكاة هي جهد استراتيجي متواصل من أجل جعل الناس غير قادرين، سواء في مجال الاقتصاد أو في مجال الأعمال التجارية، مما يجعله قادرًا ومستقلًا.

السبب الرئيسي وراء اختيار المؤلفين للهدف من البحث في هيئة الزكاة الوطنية بمالانج. لأن هيئة الزكاة الوطنية بمالانج نفذت منذ فترة طويلة برنامج تنمية مجتمع الزكاة. كما هي مؤسسة حكومية غير هيكلية، والتي تُعطي مهمة إدارة الزكاة في مدينة مالانج. هيئة الزكاة الوطنية بمالانج توزيع أموال الزكاة والإنفاق والصدقة هي واحدة من خلال تنمية مجتمع الزكاة. الاستخدام الكامل مال الإنفاق لبيت المال الإنتاجية لأعضاء الأعمال المدعومة عام ٢٠١٤-٢٠١٧

٢٠١٧

² Laporan Kinerja Pendayagunaan Dana Infaq Produktif Tahun 2014-2017 Baznas Kota Malang, 3.



برنامج تنمية المجتمع في الزكاة هو برنامج لتنمية المجتمع من خلال دمج الجوانب الاجتماعية في التعليم والصحة والدين والبيئة، والجوانب الاجتماعية الأخرى) والجوانب الاقتصادية الشاملة التي يأتي تمويلها أساساً من الزكاة والإنفاق والإحسان حتى يتحقق مجتمع مزدهر ومستقل. هذا البرنامج هو جهد هيئة الزكاة الوطنية بمالانج في تخفيف حدة الفقر. وفقاً للغرض المحدد من الزكاة، أي زيادة فوائد الزكاة لتحقيق الرفاه العام والحد من الفقر.

إذا نظرنا إليها من منظور المقاصد الشرعية، فإن العدالة والمزايا الاجتماعية تعتبر جوهر مضمون تعاليم الإسلام. يقول أحد الشخصيات في هذه الدراسة، ابن القيم الجوزية: "الشريعة الإسلامية مبنية على أساس الحكمة والمنفعة الإنسانية في العالم وما بعده. إنها عدالة مطلقة ومحبة وخير وحكمة. لذلك، كل مشكلة تتعارض مع العدالة هي الاستبداد، التعاطف تجاه العنف، قضية السلام، وحكمة شيء لا قيمة له، فهي ليست جزءاً من الشريعة، رغم أنها تُفسّر على أنها الشريعة"³ في النظام الإسلامي، يُنظر إلى مصلحة الشخص على أنه خير للمجتمع، وعلى العكس، إذا كان المجتمع مزدهراً، فإن شعبه يتمتع بالطعام الكافي، وإذا ازدهر شعبه، فإن مجتمعه مزدهر.

بهدف الزكاة والإنفاق والصدقة هو تحقيق رفاهية المجتمع وتخفيف الفقر من أجل المصلحة العامة. هناك حاجة لقياس حجم المصلحة. يقدم الباحث نظرية مصلحة رمضان البوطي إشكالية كسكين تحليلي لتحليل معيار المنفعة في أحكام الزكاة، و الإنفاق و الصدقة.

³ Ibn Qayyim al-Jauziyyah, *I'lam al-Muwaqqi'in Rabb al-'alamin* (Kairo: Dar al-Hadist, 2006), Juz II, 5.

ظاهرة الفقر في مالانج. ذاكرا إلى أن وظيفة الاستخدام من الزكاة كحل للحد من الفقر لتحقيق مجتمع مزدهر. من خلال برنامج تمكين المجتمع وهو تنمية مجتمع الزكاة. ثم كيفية تنفيذ تنمية مجتمع الزكاة في هيئة الزكاة الوطنية بمالنج و كيفية مراجعة مصلحة البوطى على تنفيذ برنامج تنمية المجتمع الزكاة في هيئة الزكاة الوطنية بمالنج.

ب. مشكلة البحث

أما مشكلة البحث في هذا البحث كما يلي:

١. كيف تطبيق تنمية مجتمع الزكاة في هيئة الزكاة الوطنية بمالنج؟
٢. كيف نظر مصلحة البوطى على تنفيذ تنمية مجتمع الزكاة في هيئة الزكاة الوطنية بمالنج؟

ت. أهداف البحث

و أهداف هذا البحث، هي :

١. معرفة تنفيذ تنمية مجتمع الزكاة في هيئة الزكاة الوطنية بمالنج.
٢. معرفة تطبيق تنمية مجتمع الزكاة في هيئة الزكاة الوطنية بمالنج على منظور مصلحة رمضان

البوطى.

ث. فوائد البحث

ينقسم الباحث الفوائد على القسمين :

١. الفائدة النظرية

أ. أن يكون البحث مفيدا كمادة إضافية، ولا سيما في تطوير العلوم التي تتعلق بالزكاة والإنفاق والصدقة، بالإضافة إلى أن يكون البحث مرجعا أو مصدرا لجميع هؤلاء الذين سيبحثون متعمقا في استخدام مال الزكاة والإنفاق والصدقة.

ب. يمكن استخدامها كأساس الأبحاث مماثلة في المستقبل.

٢. الفائدة التطبيقية

أ. سيكون هذا البحث مفيدا للأكاديميين الذين يركزون على فهم استخدام الزكاة.

ب. كونه زيادة في العلم المنتفع في الزمان الآتي و يعطي الباحث الفهم للمجتمع عن المسألة

المتعلقة بتنمية الزكاة. و كونه مساعدة مفاهيمية في إيقاع الحكم المتعلق باستخدام مال

الزكاة و الإنفاق والصدقة بمالانج. و بهذا البحث عسى أن تستطيع أن يطبق جميع

مؤسسة الزكاة في أنحاء أندونيسيا.

ج. التعريفات للموضوع

١. استخدام مال الزكاة

(١) يمكن استخدام الزكاة في الجهود الإنتاجية في التعامل مع الفقراء وتحسين نوعية الناس.

(٢) يتم استخدام الزكاة للمشروعات الإنتاجية على النحو المشار إليه في الفقرة (١) إذا تم

استيفاء الضرورة الأساسية للمستحقين.^٤

٢. تنمية مجتمع الزكاة

برنامج تنمية الزكاة للمجتمع هو برنامج تنمية المجتمع الذي يدمج الجوانب الاجتماعية (التعليم والصحة والدين والبيئة، وغيرها من الجوانب الاجتماعية) والجوانب الاقتصادية الشاملة التي يأتي تمويلها من الزكاة، الإنفاق و الصدقات لتكون مزدهرة ومستقلة.

٣. هيئة الزكاة الوطنية

هي مؤسسة مخولة لأداء مهمة إدارة الزكاة على المستوى الوطني.^٥

٤. معنى الزكاة و الإنفاق و الصدقة

(١) الزكاة عند يوسف القرضاوي هي ممتلكات معينة ملزمة من الله لتسليمها إلى من يحق

لهم.

(٢) الإنفاق هو عقار صادر عن شخص أو كيان تجاري خارج الزكاة لمنفعة عامة.

(٣) الصدقة هي ملكية أو ملكية غير صادرة عن شخص أو كيان تجاري خارج الزكاة لمنفعة

عامة.

⁴ Undang-undang Nomor 23 Tahun 2011 tentang Pengelolaan Zakat

⁵ Undang-undang Nomor 23 Tahun 2011 tentang Pengelolaan Zakat

٥. المصلحة للشيخ رمضان البوطي

تعريف المصلحة عند رمضان البوطي هو: "شيء مفيد المقصود من قبل الشارع" (الله ورسوله) لصالح عباده، سواء في الحفاظ على دينهم، والنفس والعقل والنسب والإرث، وفقا لمرتبة معين موجود في فئة الصيانة. "لكن البوطي أكد أن المصلحة يمكن أن تستخدم كمصدر للقانون إذا استوفت المعايير الخمسة التي أطلق عليها اسم "الموهبة". المعايير الخمسة هي ؛ يجب أن يكون المصلحة : (أ) مدرج في نطاق المقاصد الشريعة الخمسة، (ب) لا يتعارض عن القرآن، (ج) لا يتعارض عن السنة، (د) لا يتعارض عن القياس، (هـ) لا يتعارض مع الفوائد الأخرى الأعلى أو الأكثر أهمية.

ح. طريقة عرض البحث

المناقشة في هذا البحث تشير إلى مشاكل استخدام الزكاة والإنفاق و الصدقة التي تحدث في الإسلام الحادث. من أجل كتابة هذا البحث سيتم توجيهها ولها علاقة مع فصل واحد مع فصول أخرى، ثم الترتيب العام للمقترحات التي سيتم استخدامها كالتالي:

الباب الأول، في هذا الفصل، يصف الباحث بشكل عام المحتويات الكاملة لهذا البحث من مقدمة الغلاف التي تتكون من عدة فصول فرعية وهي خلفية البحث، مشكلة البحث، أهداف البحث، فوائد البحث و طريقة عرض البحث.

الباب الثاني، في هذا الفصل، لمحة عامة عن بعض نتائج البحوث السابقة أو الكتب التي سبق نشرها، بما في ذلك عن الدراسة السابقة، أدلة الزكاة والإنفاق والصدقة، و إصطلاح الزكاة و

الإنفاق والصدقة، وأركان الزكاة والإنفاق والصدقة وشروطها، ونظرية تنمية المجتمع ومصلحة رمضان البوطي.

الباب الثالث، هو خطوة بحثية عامة يجب على الباحث الاهتمام بها، كما أن طريقة البحث هي أحد الأجزاء الأساسية للبحث. يبدأ البحث باستكشاف المشكلة التي أصبحت مركز البحث، لأن البحث هو محاولة للحصول عليه. ستتأثر الأخطاء في اتخاذ طرق البحث على النتائج التي تم الحصول عليها، لذا ينبغي على الباحثين تكرار عملية البحث من البداية.

لتجنب الأشياء غير المرغوبة من قبل الباحث يجب اعتبارها موضوعية الصلة بالعنوان الذي أثاره الباحث. من أجل أن تكون هذه البحث نظيفة وواضحة، يقدم الباحث ملخصاً لنهج البحث ونوعه. ثم موضوع البحث ومصادر البيانات وتقنيات جمع البيانات وتقنيات إدارة البيانات وتحليل البيانات.

الباب الرابع، بعد تقديم البيانات أو النظرية التي تم الحصول عليها وإدارتها في هذا الفصل في شكل فك تشفير أو وصف ووصف نتائج البحث والمضي في تحليل بيانات النتائج من البحث في إدارة الزكاة والإنفاق، والصدقة من خلال برنامج تنمية مجتمع الزكاة في هيئة الزكاة الوطنية بمالانج باستخدام بعض المراجع وفقاً لمشكلة البحث.

الباب الخامس، يحتوي الفصل الختامي أو الختامي من هذا البحث، على استنتاجات ومقترحات نتائج هذه الدراسة ككل، بحيث يمكن من خلال هذه الاستنتاجات والاقتراحات توفير فهم موجز وموجز وواضح للقراء. إلى جانب الاستنتاجات، سيحتوي هذا الفصل أيضاً على اقتراحات من الباحثين.

الباب الثاني
البحوث السابقة

أ. البحوث السابقة

قبل أن أختار هذا البحث بموضوع التنفيذ بتنمية مجتمع الزكاة وإنفاق والصدقة في هيئة الزكاة الوطنية بمالانج على منظور مصلحة رمضان البوطي. الباحث يحاول أن يجد البحوث المتساوية:

أولاً، أغوس سعيدي حسن، ٢٠١٧، من شعبة في كلية الإقتصادي بجامعة مولانا مالك إبراهيم الإسلامية الحكومية مالانج، بموضوع تنفيذ نموذج إستخدام الزكاة والإنفاق والصدقة في هيئة الزكاة الوطنية بمالانج.⁶ الغرض من هذه الرسالة هو معرفة شكل تمكين صرف

⁶ Agus Suaidi Hasan, *Implementasi model pendayagunaan Zakat, Infaq dan Shadaqoh di Badan Amil Zakat Nasional (BAZNAS) Kota Malang*, Skripsi pada Jurusan Perbankan Syariah Fakultas Ekonomi Universitas Islam Negeri Maulana Malik Ibrahim Malang, 2017.

الزكاة والإنفاق والصدقة المطبق في هيئة الزكاة الوطنية بمالانج. يستخدم هذا البحث نوع البحث الوصفي الكيفي لوصف سكل تمكين صرف الزكاة والإنفاق والصدقة في هيئة الزكاة الوطنية بمالانج. يتكوّن أما هذا البحث من خمسة مباحث. وتجمع البيانات بطريقة المقابلة والمراقبة والتوثيق. ويقام تحليل البيانات باحتزالها مع طريقة التثليث والإستنتاج. التشابه هو موضوع الدراسة هو نفس واحدة, وهو البحث في توزيع أموال الزكاة و الإنفاق و الصدقة في هيئة الزكاة الوطنية بمالانج, أما الإختلاف هو وضعت المصلحة البوطي لأن يكون قائدة لتحليل البرنامج تنمية مجتمع الزكاة.

ثانيا, فائقة الزهرة, ٢٠١٨, من شعبة في كلية الشريعة بجامعة مولانا مالك إبراهيم الإسلامية الحكومية مالانج, بموضوع ” إدارة الصدقة المنتجة في المؤسسة البرمجة لإنشاء حفاظ القرآن " دار القرآن " عند نظرية مجلس العلماء الأندونيسي بمدينة مالانج“^٧ هذه الرسالة تبحث عن مراجعة مجلس العلماء الأندونيسي بمدينة مالانج على تطبيق إدارة الصدقة المنتجة في المؤسسة البرمجة لإنشاء حفاظ القرآن ”دار القرآن“. التشابه هو متساويان في بحث معرفة استخدام مال الإنفاق, وأما الإختلاف هو مختلفة في البرنامج, أما أنا أحلل في تنمية مجتمع الزكاة.

⁷Faiqotuz Zahroh, *Pengelolaan Sedeqah Produktif di Lembaga Program Pembibitan Penghafal Al-Qur'an Darul Qur'an dalam Perspektif Majelis Ulama Indonesia Kota Malang*, Skripsi pada Jurusan Hukum Bisnis Syariah Fakultas Syari'ah Universitas Islam Negeri Maulana Malik Ibrahim Malang, 2018.

ثالثاً، نور حسنة، ٢٠١٦، "موضوع دور بيت المال الهداية تجاه العائلات المتورطة في مقرضين من حيث مفهوم التنمية المجتمعية (دراسة حالة في قرية جوديبان، مقاطعة بلمبينغ، مدينة مالانج). هذه الرسالة تبحث في الدور بيت المال الهداية عن تهدف هذه الدراسة دور بيت المال في حل المشاكل المجتمعية المتعلقة بالقروض لمقرضي المال، وتحليل تطور الإنتاجية المجتمعية من خلال مجتمع بيت مول سيتيلانجان الذي يساعد في حل مشاكل القروض للمقرضين من حيث مفهوم تنمية المجتمع. التشابه بين بحثي و بحثها أننا نبحث في تنفيذ استخدام المستحقين بانتفاع مال الزكاة والإنفاق والصدقة بمقاربة تنمية المجتمع. أما الاختلاف أن بحثي نتركز في تحليل تنمية مجتمع الزكاة بنظرية مصلحة رمضان البوطي، أما بحثها فقط تبحث في دور بيت المال في هيئة الزكاة الوطنية بمالانج تجاه العائلات المتورطة في مقرضين من حيث مفهوم التنمية المجتمعية.

رابعاً، ميمون نواوي، ٢٠١٠، بموضوع مفهوم المصلحة منظور محمد رمضان البوطي^٨. هذه هي الرسالة تبحث في معنى المصلحة عند البوطي، الكاتب يشرح عن المصلحة اصطلاحاً، يشرح عن معنى المصلحة من العلماء المختلفة. الاختلاف هنا شرح أخونا ميمون نواوي عن نظرية البوطي و ضوابطها، أما أنا أستخدمت النظرية لتحليل برنامج تنمية مجتمع الزكاة في هيئة الزكاة الوطنية بمالانج.

⁸ Maimun Nawawi, *Konsep Mashlahah Perspektif Muhammad Sa'id Ramdhan Al-Buthi*, Jurnal al-ihkam Vol. IV No. 1 Juni 2010.

الجدول ١

الإختلاف	التشابه	اسم الباحثون والسنة و عنوان البحث	نمرة
وضعت المصلحة البوطي لأن يكون قائدة للتحليل البرنامج تنمية مجتمع الزكاة	موضوع الدراسة هو نفس واحدة, وهو البحث في توزيع أموال الزكاة و الإنفاق و الصدقة في هيئة الزكاة الوطنية بمالانج	أغوس سعيدي حسن , ٢٠١٧, بموضوع تنفيذ نموذج إستخدام الزكاة والإنفاق والصدقة في هيئة الزكاة الوطنية بمالانج	.١
مختلفة في البرنامج, أما أنا أحلل في تنمية مجتمع الزكاة	متساويان في بحث معرفة إستخدام مال الإنفاق	فائزة الزهرة, ٢٠١٨, بموضوع إدارة الصدقة المنتجة في المؤسسة البرمجة لإنشاء حفاظ القرآن " دار القرآن " عند نظرية مجلس العلماء الأندونسي بمدينة مالانج	.٢
أما الإختلاف أنّ بحثي نتركز في تحليل تنمية مجتمع الزكاة بنظرية مصلحة رمضان البوطي, أما بحثها فقط تبحث في دور بيت المال في هيئة	بين بحثي و بحثها أننا نبحت في تنفيذ إستخدام المستحقين بإنتفاع مال الزكاة والإنفاق والصدقة بمقاربة تنمية المجتمع	نور حسنة, ٢٠١٦, دور بيت المال الهداية تجاه العائلات المتورطة في مقرضين من حيث مفهوم التنمية المجتمعية (دراسة حالة في قرية جوديفان, مقاطعة بلمبينغ, مدينة مالانج	.٣

الزكاة الوطنية بمالانج تجاه العائلات المتورطة في مقرضين من حيث مفهوم التنمية المجتمعية			
شرح عن نظرية البوطي و ضوابطها، أمّا أنا أستخدمت النظرية لتحليل برنامج تنمية مجتمع الزكاة في هيئة الزكاة الوطنية بمالانج	تكون نظرية البوطي بحثا في البحث	ميمون نواوى (٢٠١٠) بعنوان مفهوم المصلحة منظور محمد رمضان البوطي	٤.

ب. الإطار النظري

١. معنى الزكاة والإنفاق والصدقة

الزكاة هي ركن اجتماعي واقتصادي لأركان الإسلام الخمسة مع الزكاة، بالإضافة إلى تعهدات التوحيد (الشهادة) والصلاة. ثم دخل شخص ما في صفوف المسلمين واعترف بالإسلام.^٩ حسب بكلام الله:

فَإِنْ تَابُوا وَأَقَامُوا الصَّلَاةَ وَآتَوُا الزَّكَاةَ فَإِخْوَانُكُمْ فِي الدِّينِ^{١٠}

وقد تكررت كلمة الزكاة مُعرّفة في القرآن الكريم ٣٠ ثلاثين مرة، ذكرت في ٢٧ سبع وعشرين منها مقترنة بالصلاة في آية واحدة، وفي موضع منها ذكرت في سياق واحد مع

^٩ Yusuf Al-Qardawi, *Hukum Zakat* (Bogor: Litera Antar Nusa, 1993), 3.

^{١٠} At-Taubah (9): 11.

الصَّلَاة وإن لم تكن في آيتها. وذلك قوله تعالى (والذين هم للزكاة فاعلون) بعد آية واحدة من قوله تعالى (الذين هم في صلاتهم خاشعون).

والمنتبع للمواضع الثلاثين التي ذكرت فيها الزكاة يجد أن ٨ ثمانية منها في السور المكية وسائر ها في السور المدنية. وقد ذكر بعض المؤلفين أن الزكاة قرنت بالصَّلَاة في اثنين وثمانين موضعاً من القرآن، من وجهة نظر اشتقاقية ، كلمة الزكاة هي الكلمة الأساسية (مصدر) من الزكا الذي يعني مقدسا، مباركة، نمت، وجديرة بالثناء، وكلها تحظى بشعبية في ترجمة كل من القرآن والحديث. شيء زكا عندما ينمو ويتطور ، ويسمى شخص زكا، إذا كان الشخص جيدا وأشاد.^{١١}

أما بالنسبة للمصطلح، فإن الساريني يعرف الزكاة بأنها: "اسم لدرجة معينة من ممتلكات معينة يجب استخدامها لفئات معينة من المجتمع".

يعرف السيد سابق الزكاة على أنها تسمية لحق الله يصدر لشخص فقير. ويطلق عليه الزكاة لأنه بإصداره فيه يؤمل الحصول على بركة، تطهير الروح من بائسة الأغنياء أو القضاء على الغيرة للفقراء وتغذيته بفضائل مختلفة.^{١٢}

ويضيف أسناني في كتابه، أنه من مجموعة واسعة من التحريف التي قدمها الفقهاء ، عند فحصها ، كل ذلك يتضمن العناصر التي يجب أن توجد في الزكاة. العناصر هي:

(١) الممتلكات التي تم جمعها.

¹¹ Sudirman, *Zakat dalam Pusaran Arus Modernitas*, (Malang: UIN Malang Press, 2007), 3.

¹² Asnaini, *Zakat Produktif dalam Perspektif Hukum Islam*, (Yogyakarta: Pustaka Pelajar, 2008), 26.

(٢) قاعدة الكنز و

(٣) الموضوعات المستلمة من الزكاة.

العناصر الثلاثة هي عناصر تشكيل هيكل تعريف الزكاة. لذلك يمكن القول أن التعريفات المختلفة تكون متبادلة بعضها بعضاً.

٢. أدلة الحكم للزكاة والإنفاق والصدقة

١. من القرآن

(أ) سورة البقرة

وَأَقِيمُوا الصَّلَاةَ وَآتُوا الزَّكَاةَ ۚ وَمَا تُقَدِّمُوا لِأَنفُسِكُمْ مِنْ خَيْرٍ تَجِدُوهُ عِنْدَ اللَّهِ ۗ إِنَّ اللَّهَ بِمَا تَعْمَلُونَ بَصِيرٌ^{١٣}

(ب) سورة البقرة (٢): ٢٦٧

يَا أَيُّهَا الَّذِينَ آمَنُوا أَنْفِقُوا مِنْ طَيِّبَاتِ مَا كَسَبْتُمْ وَمِمَّا أَخْرَجْنَا لَكُمْ مِنَ الْأَرْضِ ۗ وَلَا تَيَمَّمُوا الْخَبِيثَ مِنْهُ تُنْفِقُونَ وَلَسْتُمْ بِآخِذِيهِ إِلَّا أَنْ تُغْمِضُوا فِيهِ ۗ وَاعْلَمُوا أَنَّ اللَّهَ غَنِيٌّ حَمِيدٌ^{١٤}.

¹³ QS. Al-Baqarah (2) : 110

¹⁴ Al-Baqarah (2): 267

ت) سورة التوبة (٩): ١٠٣

خُذْ مِنْ أَمْوَالِهِمْ صَدَقَةً تُطَهِّرُهُمْ وَتُزَكِّيهِمْ بِهَا وَصَلِّ عَلَيْهِمْ

﴿ إِنَّ صَلَاتَكَ سَكَنٌ لَهُمْ ۗ وَاللَّهُ سَمِيعٌ عَلِيمٌ ۝١٥﴾

٢ . الأدلة من الحديث

أ. الحديث رواه ابن عمر

عَنْ ابْنِ عُمَرَ عَنْ أَبِيهِ قَالَ قَالَ عَبْدُ اللَّهِ قَالَ رَسُولُ اللَّهِ صَلَّى اللَّهُ عَلَيْهِ وَسَلَّمَ بَنِي الْإِسْلَامِ عَلَى خَمْسٍ شَهَادَةِ أَنْ لَا إِلَهَ إِلَّا اللَّهُ وَأَنَّ مُحَمَّدًا عَبْدُهُ وَرَسُولُهُ وَإِقَامِ الصَّلَاةِ وَإِيتَاءِ الزَّكَاةِ وَحَجِّ الْبَيْتِ وَصَوْمِ رَمَضَانَ. رواه مسلم

ب. الحديث رواه ابن عباس

عَنْ ابْنِ عَبَّاسٍ أَنَّ رَسُولَ اللَّهِ صَلَّى اللَّهُ عَلَيْهِ وَسَلَّمَ بَعَثَ مُعَاذًا إِلَى الْيَمَنِ فَقَالَ إِنَّكَ تَأْتِي قَوْمًا أَهْلَ كِتَابٍ فَأَدْعُهُمْ إِلَى شَهَادَةِ أَنْ لَا إِلَهَ إِلَّا اللَّهُ وَأَنَّ رَسُولَ اللَّهِ فَإِنْ هُمْ أَطَاعُوكَ لِذَلِكَ فَأَعْلِمَهُمْ أَنَّ اللَّهَ افْتَرَضَ عَلَيْهِمْ خَمْسَ صَلَوَاتٍ فِي كُلِّ يَوْمٍ وَلَيْلَةٍ فَإِنْ هُمْ أَطَاعُوكَ لِذَلِكَ فَأَعْلِمَهُمْ أَنَّ اللَّهَ افْتَرَضَ عَلَيْهِمْ صَدَقَةً فِي أَمْوَالِهِمْ تُؤْخَذُ مِنْ أَعْيَانِهِمْ وَتُرَدُّ عَلَى فُقَرَائِهِمْ فَإِنْ هُمْ أَطَاعُوكَ لِذَلِكَ

¹⁵ At-Taubah (9): 11

فَأَيُّكَ وَكَرَائِمَ أَمْوَالِهِمْ وَآتَقِي دَعْوَةَ الْمَظْلُومِ فَإِنَّهَا لَيْسَ بَيْنَهُمَا وَبَيْنَ

اللَّهِ حِجَابٌ رَوَاهُ مُسْلِمٌ

ج. شروط الزكاة وأركانها

في إصدار الزكاة ، هناك عدد من المتطلبات التي يجب الوفاء بها ، وهذه الشروط هي من جانب الزكاة (الأشخاص الذين يعطون الزكاة) ومن شروط الأصول التي يمكن إصدارها الزكاة. هذه الشروط هي وفقا لتلك التي أكدها الزهيلي مقسمة إلى فئات من الشروط السليمة والشروط الإلزامية للزكاة. ووفقاً لاتفاق العلماء، فإن الشروط القانونية للزكاة هي: (١) المسلمون ؛ (٢) الحرية (٣) بليغ وفهم. (٤) الملكية الكاملة للأصول التي يتم تخصيصها ؛ (٥) تحقيق الربح وتحقيق الهول ، (٦) تجاوز الاحتياجات الأساسية ؛ (٧) ليس ديناً. في حين أن المتطلبات القانونية للزكاة ، كما يتفق مع اتفاق العلماء، هي: (١) النية التي ترافق تنفيذ الزكاة ؛ (٢) نقل ملكية الأصول إلى المستلمين.^{١٦}

علاوة على ذلك، تتضمن أركان الزكاة: (١) إخراج بعض من نصاب المال ؛ (٢) عن طريق الإفراج عن ملكيتها ؛ (٣) جعلها تنتمي إلى المستحق. (٤) يقدم إليه أو يتم تسليم العقار لممثله، أي الكاهن أو الشخص المسؤول عن جمع الزكاة.

¹⁶ Muhammad, *Zakat Profesi Wacana Pemikiran dalam Fiqih Kontemporer*, (Jakarta: Saelmba Diniyah, 2002), 30.

د. مستحق الزكاة

في القرآن الكريم ذكر سورة التوبة (٩٠) من قبل الله سبحانه وتعالى عن من يستحق الزكاة. في إدارة الزكاة، المستحق هو عنصر يحتاج إليه المدير لهدف توزيع الزكاة. الفقهاء يتعين خمسة شروط لأولئك الذين لديهم الحق في قبول الزكاة ، وهم: الفقراء، والمسلمون، والمتلقون الذين لا ينحدرون من بني هاشم، والذين لا يحصلون على الزكاة، هم الأشخاص الذين يعطون عادة لقمة العيش، ويجب أن يكون المستفيدون من الزكاة عالياً ومستقلين وعادلين.^{١٧}

و تنقسم مجموعات من اللاهوائية (أولئك الذين يحق لهم تلقي الزكاة) إلى ٨ مجموعات أصنافاً منها:^{١٨}

١. الفقراء

هو الشخص الذي يقع اقتصادياً في أسفل الخط. الشخص الذي هو بائس في حياته، ليس لديه خاصية وطاقة لتحقيق حياته. هذا ليس دخلاً كافياً لتلبية احتياجاتهم الأساسية في الحياة اليومية.

¹⁷ Dr. Wahbah Zuhaily, *Al-Fiqh Al-Islami Adilatuh*, terj. Agus Effendi dan Bahruddin Fananny, *Zakat Kajian Berbagai Madzhab*, (Cet. VII; Bandung: Remaja Rosdakarya, 2008), 294-308.

¹⁸ Yasin Ibrahim, *Zakat Menyempurnakan Puasa Membersihkan Harta*, (Bandung: Penerbit Marja, 2004), 86-91.

٢. المساكين

هو الشخص الذي لديه وظيفة ولكن الحاصل التي تم الحصول عليها ليست كافية لتلبية الاحتياجات اليومية للعائلة. عموماً يصنف على أنه الناس الذين ما زالوا يعانون من مشاكل في تلبية احتياجاتهم الأساسية.

٣. العامل

مدير الزكاة المعين من الحكومة أو من نائب عنها لجمع الزكاة من المزكي والاحتفاظ بها، ثم تسليمها إلى العامل ثم يُعطى إلى المستحقين. ما يستلمه العامل من جزء الزكاة يعتبر مكافأة لعملهم وليس صدقةً. لذلك، لا يزال يتم تقديمها على الرغم من أنها غنية.

٤. المؤلفة قلوبهم

كان المؤلف شخصاً تدخل في الإسلام وكان إيمانه ضعيفاً.

٥. الرقاب

الرقاب تعني الأشخاص الذين يعانون من حالة العبيد. وبهذا المعنى، فإن أموال الزكاة لفئة الرقاب تعني الأموال اللازمة للجهود المبذولة لتحرير الأشخاص أو الجماعات الذين يتعرضون للقمع ويفقدون حقوقهم في تحديد اتجاه حياتهم.

٦. الغارمين

هو الشخص الذي لديه الكثير من الديون مع أنه غير قادر.

٧. من كان في سبيل الله

أي الناس الذين يجاهد في سبيل الله (من أجل الدفاع عن الإسلام).

٨. ابن السبيل

ابن السبيل هو الشخص الذي ينفد من الإمدادات بينما في رحلة ، الذي يسافر لا يرتكب

الفجور .

ح. أقسام الزكاة

يمكن تصنيف استغلال واستخدام الأموال المخصصة للزكاة علي النحو التالي:^{١٩}

١. الاستهلاكية التقليدية، وتستخدم الزكاة واستخدامها مباشرة من قبل مستشيك، للوفاء

بضروريات الحياة.

٢. المستهلك المبدع ، اي الزكاة التي تتجلى في شكل أنواع أخرى من البنود الاصيله ، مثل المنح

الدراسية.

٣. الزكاة المنتجة التقليدية التي تعطي في شكل بارانجبارانج الإنتاج ، مثل الأبقار ، واله الخياطة.

٤. الإبداع الذي هو الاستخدام الإنتاجي للزكاة يتجلى في شكل راس المال ، علي حد سواء

لبناء مشروع اجتماعي وكذلك أضافه رأس المال التجاري ، لريادة الاعمال. ثم يمكن الخلوص

إلى ان فوائد استخدام الزكاة ويمكن استخدام الزكاة لتمكين مستاشيك ، سواء في شكل السلع

أو الأشياء التي هي منتجه.

¹⁹ Muhammad Zen, dkk, Zakat dan Wirausaha (Jakarta: CED, 2005), 34.

٢. برنامج تنمية مجتمع الزكاة

أ. مشاكل الفقر

الفقر هو مشكلة خطيرة لا تزال تصيب معظم مجتمعاتنا. هذه الحقيقة لا توجد فقط في المناطق الريفية، ولكن أيضا في المناطق الحضرية. وهذا المعدل المرتفع للفقر هو أحد الأعراض الشائعة في البلدان النامية، بما في ذلك في البلدان الإسلامية. وهو ليس استثناء في إندونيسيا، التي تلاحقها معدلات الفقر التي تصاحب جهود التنمية الاقتصادية من سنة إلى أخرى. وقد قامت الحكومة بتطوير برامج مختلفة للتغلب على المشاكل الاقتصادية للتغلب على هذه المشكلة الاجتماعية، ولكن في الواقع، يظهر الفقر في أجزاء مختلفة من إندونيسيا أعراض لم تشهد انخفاً ملحوظاً.

في تاريخ المنتدى العلمي، غالباً ما يرى الخبراء أنه من الممكن دمج سياسات وبرامج الحد من الفقر بحيث لا تكون فعالة، يقول البعض أن الفشل بسبب آليات واستراتيجيات البرنامج يميل إلى أن يكون من أعلى إلى أسفل، لا ينطوي على مشاركة مجتمعية واسعة ونخبوية وغير عادلة، ولا سيما أقل اعتماداً على الاعتبارات الاجتماعية والثقافية للمجتمع ومشاكل الفقر الحقيقية التي تواجهها. وبالإضافة إلى ذلك، لم يكن الرأي قائماً بشكل حاد على أن انتشار الفقر ناجم عن استراتيجية إنمائية موجهة نحو النمو التي أثبتت وجود فجوة بنيوية بين المركز والأقاليم وبين حفنة من النخبة من الطبقة العليا وأغلبية الناس.

كل هذه الآراء تؤكد كذلك أن الفقر هو عرض معقد. لذلك من المستحيل وضع

سياسة وبرنامج للحد من الفقر دون أن يستند ذلك إلى فهم شامل لتعقيد ظاهرة الفقر

نفسها. لغة أخرى من الفقر الحقيقي هو العجز. العجز هنا ينطوي على عدم الكفاءة على حد سواء، والأسرة، والجماعة، والأمة، حتى الدولة التي تسبب هذه الشروط لتكون عرضة لظهور مشاكل مختلفة من الحياة الاجتماعية. وبصورة ضيقة، يمكن فهم الفقر على أنه عدم القدرة على تلبية احتياجات الاستهلاك الأساسية وتحسين نوعية الحياة. ولكن على نطاق واسع، يمكن أن يعني الفقر العجز الذي يواجهه نظام أو وضع ضعيف يتعلق بالظلم في الملكية والمواقف وثقافة الحياة والبيئة المحيطة.

ب. التعريف لتنمية المجتمع

إن تعريف تنمية المجتمع هو إحدى طرق العمل الاجتماعي الذي يتمثل هدفه الأساسي في تحسين نوعية حياة المجتمع من خلال استخدام الموارد المتاحة له والتأكيد على مبادئ المشاركة الاجتماعية. كطريقة للعمل الاجتماعي، تشير تنمية المجتمع إلى التفاعل النشط بين الأخصائيين الاجتماعيين والمجتمع الذي يشاركون فيه في عملية تخطيط وتنفيذ ورصد وتقييم برنامج تطوير الرعاية الاجتماعية، وتعرف تنمية المجتمع بشكل أفضل باسم المنظمة المجتمعية أو تنمية المجتمع.²⁰

وتركز برامج وأنشطة تنمية المجتمع على تنمية الموارد البشرية التي تركز على المجتمع والتي تستهدف زيادة القدرات (بناء القدرات). لماذا يركز تطوير الموارد البشرية؟ لأن نجاح كل برنامج ونشاط تنموي يقاس على أساس تأثيره على تحسين حياة الناس. هل يمكن أن يؤدي تنفيذ

²⁰ Edy Suharto, *Membangun Masyarakat Memeberdayakan Rakyat (Kajian Strategis Pembangunan Kesejahteraan Sosial & Pekerjaan Sosial)* (Bandung: Refika Aditama, 2009), 37-38.

هذه البرامج والأنشطة إلى تحسين رفاهية المجتمع أو العكس؟^{٢١} بالنظر إلى أهمية التنمية التي تتمحور حول الناس، فإنه يجب تفصيلها حول الترشيد الأساسي واستراتيجيتها للتنفيذ وخطوة الطريق.

لقد استمر تطوير الموارد المجتمعية المستهدفة والتركيز في البرنامج وأنشطة التطوير لفترة طويلة، ولكن النجاح الذي تم قياسه على أساس النمو الاقتصادي سيكون له تأثير على زيادة دخل المجتمع مما سيؤدي بالتأكيد إلى زيادة الرفاهية وزيادة الموارد البشرية. ومع ذلك، فإن النمو الاقتصادي لا يؤثر تلقائياً على تنمية الموارد البشرية وتحسين الرفاهية، لأنه في الواقع النمو الاقتصادي كمجموعة مجتمعية.

بناء القدرات المقصود هنا هو مجموعة متنوعة من الأنشطة وتعبئة الموارد ودعمها بهدف زيادة قدرات ومهارات المجتمع أو مجموعة من الناس حتى يتمكنوا من لعب دور فعال في مختلف الأنشطة التي تهدف إلى تحسين وتحسين حياتهم. بناء على هذا التعريف، يشمل بناء القدرات جانبين، هما:

١. تعزيز قدرة ومهارات الأشخاص المستفيدين من برامج وأنشطة التنمية من خلال التعليم والتعلم التي يمكن القيام بها مع التعليم الرسمي مثل المدارس والتدريب غير الرسمي. بالإضافة إلى تحسين المهارات والقدرات، من المتوقع أيضاً أن تؤدي عملية التعليم والتعلم إلى تحسين الشبكة ودعم وثقة الأشخاص المستفيدين منها.

²¹ Deborah Eade, "Capacity Building: An Approach to People-Centred Development", (Oxford: Oxfam, 1997), 4.

٢. زيادة القدرة المؤسسية لمنظمات المجتمع المحلي التي هي المستفيدون والتي تشمل أنظمة الحكم، ومدونات سلوك الوكالات، وقدرة المؤسسات على التواصل وتعبئة الموارد التي يمكن أن تدعم برامج وأنشطة المؤسسات.

ج. مفهوم التنمية المجتمعية

ويتضمن مفهوم التنمية المجتمعية بصفه عامه عددا من المبادئ ، وهي:

- ١- توحيد جهود الشعب مع جهود الحكومة
 - ٢- النهوض بالاعمال التجارية والاقتصادية والاجتماعية والثقافية
 - ٣- دمج المجتمع مع المجتمع الوطني.^{٢٢}
- في مفهوم يتطلب وجود مراحل أو عمليات لتكون قادره علي تحقيق الأهداف المرجوة. وفي مجال التنمية المجتمعية، أصبحت المشاركة جزءا رئيسيا من تحقيق الأهداف، بسبب الحاجة إلى الاشتراك في كل عمليه من عمليات التنمية، وهي:^{٢٣}
١. تحديد المشكلة، والمجتمع المحلي إلى جانب المخططين أو سلطات السياسة العامة لتحديد القضايا في مجموعه المناقشة، والعقل المدبر، وتحديد الفرص، والإمكانات، والحوافز.
 ٢. عمليه التخطيط، شاركت الجمعية في اعداد الخطط والاستراتيجيات التي تستند إلى نتائج تحديد الهوية.

²² Soetomo, *Strategi-strategi Pembangunan Masyarakat*, (Celeban Timur: Pustaka Belajar, 2006) 99.

²³ Alfritri, *Community Development Teori dan Aplikasi*, (Yogyakarta: Pustaka Pelajar, 2011), 36-37.

٣. تنفيذ المشاريع التنموية

٤. والتقييم، والمجتمع المحلي المعني بتقييم النتائج الانمائية التي أجريت، وما إذا كانت النتائج

الانمائية للمجتمع المحلي أو المجتمعات المحلية المحرومة من هذه العملية قد حدثت، هي في

صميم عملية التقييم.

د. نهج النمط لتنمية مجتمع الزكاة

ويمكن تنفيذ برامج التنمية المجتمعية والتمكين عن طريق الزكاة مع نهج أنماط متعددة

مصممه خصيصا لظروف واحتياجات المجتمع والمشاركين. هناك ما لا يقل عن ثلاثة نهج نمط

يمكن استخدامها لتنفيذ برنامج الخيرية التمكين، وهي: نمط المجموعات، وأنماط من البلازما

الاساسيه، والأب بالتبني

١. نمط الكتلة

هذا النمط هو تطور استثماري للجماعات التي تعتمد على السلع أو الصناعة والتي تعمل

على تحسين العلاقات بين أرباب العمل في توسيع فرص العمل، واستخدام الموارد المحلية،

والتسويق. يمكن فهم المجموعات نفسها على أنها مجموعة من الشركات والمؤسسات ذات الصلة

ببعض المجالات التي تكون قريبة جغرافياً و مترابطة بسبب العمل الجماعي. بناء على السلع أو

الصناعة، يحتاج برنامج الاستفادة من الزكاة إلى فهم الخصائص الأساسية للعناقد الصناعية التي

عادة ما تكون لديها الأشياء التالية، وهي أولاً، القواسم المشتركة. أي أن الأعمال التجارية التي

يتم تنفيذها تعمل في مجالات مشابهة أو مرتبطة ببعضها البعض مع تركيز سوق مشترك أو

مجموعة من الأنشطة المشتركة. ثانياً، التركيز. النقطة هي أن هناك مجموعة من الشركات التي

يمكن أن تتفاعل بشكل حقيقي بحيث يكون هناك تعاون مكثف في بعض الصناعات. ثالثاً،

الاتصال، مما يعني أن المنظمات مترابطة مع مجموعة متنوعة من أنواع العلاقات المختلفة.

جوهر هذا النمط المشترك هو التعاون والروابط بين اللاعبين في الصناعة بحيث يكون هناك

شعور بالدعم المتبادل لبعضهم البعض في كل من عمليات الإنتاج والتسويق. هذا بالطبع لا يسهل

فقط تنفيذ الصناعة ولكن أيضاً لديه شعور بالمسؤولية عن مصير ومستقبل الصناعة التي يجري

تشغيلها.

د. التوجيه^{٢٤}

وكما سبق ان أوضحنا ان المجتمع التنموي من خلال استخدام الزكاة هو عمليه لمساعدته

الناس العاديين (المستاهلين) من أجل تحسين حياتهم من خلال العمل الجماعي. ولذلك، فان

المجتمع الإنمائي هو أيضاً أحد أساليب العمل الاجتماعي الذي يتمثل هدفه الرئيسي في تحسين

نوعيه حياه المجتمع المحلي من خلال استخدام الموارد المتاحة له، فضلاً عن التركيز علي مبدا

المشاركة الاجتماعييه.

ولذلك، فان اي عمليه للتوجيه لها مبادئ أساسيه ينبغي عقدها، وهي:

١. التمكين والتنمية المجتمعية عمليه تعاونيه ، ولذلك يجب ان يتعاون المرافقون كشركاء.

٢. وتتم عمليه التمكين وتنميه المجتمعات المحليه بوضع المجتمع المحلي كجات فاعله أو

كموضوعات وقادره علي الوصول إلى الموارد والفرص.

٣. يعتبر المجتمع المحلي نفسه من العوامل الهامه التي يمكن ان تؤثر علي التغيير.

²⁴ Zakat Community Development (Model Pengembangan Zakat) (Jakarta: Kementerian Agama RI, 2013). 116

٤ . الكفاءة المكتسبة أو المعززة من خلال ملاحظات الحياة في تجارب معينه تعطي شعورا بالقدرة

علي العيش في المجتمع.

٥ . وينبغي ان تكون الحلول التي تاتي من حاله محدده متنوعه وان تقدر التنوع الذي ياتي من

مختلف العوامل المتعلقة بحاله القضية.

٦ . وتعتبر الشبكات الاجتماعية غير الرسمية مصدرا للدعم المهم لتخفيف حده التوتر وزيادة

كفاءه وقدره السيطرة علي شخص ما.

٧ . ينبغي ان يشارك الجمهور في أهدافهم الخاصة، والوسائل والنتائج التي ينبغي ان تصاغ

بأنفسهم.

٨ . ومستوي الوعي أساسي في التمكين والتنمية المجتمعية لان المعرفة يمكن ان تحشد العمل من

أجل التغيير .

٩ . التمكين والتنمية المجتمعية التي تنطوي علي امكانيه الوصول الواردة في المصادر القائمة والقدرة

علي استخدام المصادر الموجودة بشكل علني وفعال.

١٠ . وعملية التمكين دينامية، وتتغير باستمرار، ومتازره، وتقييميه، وتنتقد المشاكل التي كانت لها

دائما طائفه متنوعه من الآثار الاجتماعية.

٣ . معنى المصلحة للشيخ رمضان البوطي

أ. ترجمة الشيخ سعيد رمضان البوطي

إسمه الكامل هو محمد سعيد رمضان البوطي. وُلد في عام ١٩٢٩ ميلادي أو ١٣٤٧

هـ، وسط عائلة كردية في قرية جيلكا بتيرا بتركيا. في سن الرابعة انتقل مع والده مولاه رمضان

إلى منطقة دمشق واستقر هناك، كل تعليمه تقريباً أخذ في مكانه الجديد. وهكذا، في عام ١٩٥٣، أكمل البوطى تعليمه الثانوي في معهد التوجيه الإسلامي الذي أسسه الشيخ حسن جبنكة الميداني في قرية ميدان دمشق. بعد ذلك بعامين، أكمل تعليمه في كلية الشريعة في الأزهر على مستوى LC. وفي العام التالي حضر أيضاً محاضرات في كلية اللغة العربية في جامعة الأزهر وحصل على دبلوم. ثم تابع دراسته في كلية الشريعة بجامعة دمشق حتى عام ١٩٦٠. واصل البوطى دراسته على مستوى الدكتور في قسم الشريعة الإسلامية في جامعة الأزهر وأكمل في عام ١٩٦٥. من هذا العام بدأ مسيرته الأكاديمية، من الوقت الذي شغل فيه المنصب الأكاديمي كمحاضر في كلية الشريعة في جامعة دمشق. في عام ١٩٧٠ حصل على استاذا مساعدا وفي عام ١٩٧٥ حصل على استاذ. في عام ١٩٦٥، بعد حصوله على درجة الدكتوراه، شغل منصب عميد كلية الشريعة في جامعة دمشق وفي عام ١٩٧٧ أصبح عميدا. أصبح في عام ٢٠٠٢ رئيساً لقسم العقيدة والدين بالجامعة حتى الآن. كما أن البوطى ناشط كعضو في منظمة حكومية لمناقشة الحضارة الإسلامية في عُمان وأعضاء جمعية أوكسفورد الأكاديمية.

كما يدرس في المساجد في دمشق والمناطق المحيطة التي يحضرها الآلاف من الشباب والشابات، كما أنه ناشط دائماً في أنشطة المؤتمرات والندوات الدولية المتعلقة بالحضارة الإسلامية في مختلف الدول العربية والدول الإسلامية وأوروبا وأمريكا. كما يتمتع البطيء أيضاً بأربعة لغات جيدة، وهي العربية والتركية والكردية والإنجليزية.^{٢٥}

²⁵ 10 www.bouti.net/en/about.php (diakses tanggal 27 April 2018)

الأعمال العلمية تكتب وتنشر ما لا يقل عن ٤٠ عملاً حول مواضيع مختلفة، من بين أمور أخرى، في العلوم الدينية، والفلسفة، وعلم الاجتماع، والمشاكل الاجتماعية الاجتماعية، وما إلى ذلك. تشمل الكتب ما يلي:

- التعرف على الذات هو الطريق المعبد إلى الإسلام (دمسيق: دار الفكر ، ط.).
- المذاهب التوحيدية والفلسفات المعاصرة (دمسيق: دار الفكر ، م. ت.).
- الإسلام ملاذ كل المجتمعات الإنسانية (دمسيق: دار الفكر ، ١٩٨٤).
- (الإسلام والعصر: تحديات وآفاق (حوارات لقرن ديد) (دمسيق: دار الفكر ، ١٩٩٨).
- الإسلام و مشكلة الشباب (بيروت: مكتوبة الفارابي ، ١٩٧٣).
- أصول الفقه مباحث الكتاب والسنة (دمسيق ، ١٩٨٧).
- الله أم الإنسان: أيهما أقدر على رعاية حقوق الإنسان؟ (دمسيق: دار الفكر ، ١٩٩٨).
- الإنسان مسير أم مخير؟ (دمسيق: دار الفكر ، ١٩٩٧).
- الإنسان و العدالة في الأرض (دمسيق: مكتبي الفارابي ، ١٩٧٢).
- أوربة من التقنيّة إلى الروحانيّة: مشكلة الجسر المقطوع (دمسيق: دار الفكر، ١٩٩٩).
- تجربة التربيّة الإسلاميّة في ميزان البحث (دمسيق: المكتبة الأموية ، ١٩٦٠ ؛ دمشيق: مكتبة الفارابي، ١٩٩٠).
- التغيير مفهومه و طرائقه (دمسيق: دار الفكر ، ١٩٩٦).
- الجهاد في الإسلام (دمسيق: دار الفكر ، ١٩٩٣).
- حرّية الانسان في ظلّ عبوديته الله (دمسيق: دار الفكر ، ١٩٩٢).

- حقائق عن نشأة القومية (دمشق: مسجد الله جمعة دمشق ، ١٩٦٢)
- الحكم العطائلة: الشرح و التعليل (دمشق: دار الفكر ، ٢٠٠٠-٢٠٠١)
- حوار حول مشكلات حضارية (دمشق: الشرقية المتحدة ، ١٩٨٥).
- الحوار سبيل التّعاش (ندوات الفكر المعاصر) (دمشق: دار الفكر، ١٩٩٥)
- دراسة القرآنية (دمشق: دار الفكر، ١٩٩٩)
- دفاع عن الإسلام و التاريخ (دمشق: المكتبة الأموية، ١٩٦١)
- الزوابع و الأزداع كتاب الجهاد في الإسلام (دمشق: دار الفكر، ١٩٩٤)
- السبيل الواحد في زحمة الأحداث الجارية (دمشق: مؤسسة الرسالة، ١٩٧٩)
- السلفية مرحلة زمانية مباركة، لا مذهب إسلامي (دمشق: دار الفكر، ١٩٨٨)
- شخصيات إستوقفتني (دمشق: دار الفكر، ١٩٩٩)
- ضوابط المصلحة في الشريعة الإسلامية (بيروت: مؤسسة الرسالة، ١٩٧٧)
- عائشة أم المؤمنين (دمشق: مكتبة الفارابي، ١٩٩٦)
- العقيدة الإسلامية و الفكرة المعاصرة، (دمشق: جامعة دمشق، ١٩٨٢)
- على طريق العودة الى الإسلام: رسم لمنهاج و حلّ لمشكلات (بيروت: مؤسسة الرسالة ، ١٩٨١)
- فقه السيرة النبوية مع موجز لتاريخ الخلافة الراشدة (بيروت: دار الفكر ، ١٩٧٢)
- في سبيل الله و الحقّ (دمشق: المكتبة العموية ، ١٩٦٥)
- قضايا فقهية معاصرة (دمشق: كتاب الفارابي ، ١٩٩١).

- كبرى اليقينيات الكونية (وجود الخالق ووظيفة المخلوق) (دمشيق: دار الفكر ، ١٩٦٩)
- مباحث الكتاب و السنة من العلم من علم الأصول (دمشيق ، ١٩٧٥)
- محاضرة في الفقه المقارن (دمشيق: دار الفكر: ١٩٨١)

ب. نظرية المصلحة لذي الشيخ سعيد رمضان البوطي

الضابط الأول، إندراجها في مقاصد الشارع

أن وسيلة حفظ هذه الأمور الخمسة تتدرج في ثلاثة مراحل، حسب أهميتها. وهي ما أطلق عليه علماء الأصول اسم: الضروريات والحاجيات والتحسينيات.

فإلزاميات ما لا بد منه في حفظ هذه الأمور الخمسة، ويكون ذلك بإقامة أركانها و تثبيت قواعدها و بدء الفساد الواقع أو المتوقع عليها. فقد شرع لحفظ الدين وحفظ النفس وحفظ النسل وحفظ العقل وحفظ المال.^{٢٦} الحاجيات فهي تلك التي قد تحقق من دونها الأمور الخمسة، ولكن مع الضيق، فشرعت لحاجة الناس إلى رفع الضيق عن أنفسهم كي لا يقعوا في حرج قد يفوت عليهم المطلوب. وأما التحسينات فإن تركها لا يؤدي إلى ضيق، ولكن مراعتها متفقة مع مبدأ الأخذ بما يليق، وتجنب ما لا يليق، و متمشية مع مكارم الأخلاق ومحاسن العادات.

ثانياً، عدم معارضتها للكتاب

تنقسم المصلحة التي قد تعارض الكتاب الى نوعين:

²⁶ Ramadhan Al-Buthi, *Dhawabit Maslahat Fi Syari'atil Islamiyyah*, (Damaskus: Muassati Risalah, 1973), 120.

النوع الأوّل: مصلحة موهومة لا تستند الى أصل تقاس عليه. و إنما المقصود في هذا النوع أن تعارض المصلحة المتوهمة نصا قاطعا، أو ظاهرا، جليا أو غير جلي، من الكتاب.

أما النصّ فأمره واضح، اذا إن دلّته قطعيّة، و احتمال المجاز والنسخ والتخصيص والإضمار، وإن كان واردا عليه من حيث الأصل، ولكنّه غير وارد الآن، اذا احتمال النسخ و التخصيص و ما يشبهها.

فإذا اتضحت قطعية دلّته اتضح سقوط احتمال المصلحة المظنونة في مقابلة حتى و لو كان لها شاهد من أصل تقاس عليه. اذا مما هو ثابت في بحث التعارض والترجيح أن الإجتهد في الترجيح إنما هو فرع لصحة التعارض بين دليلين، والدليل الظني لا يعارض القطعي بحال، لا متناع اجتماع العالم والظنّ على محمل واحد.

النوع الثاني: مصلحة مستندة إلى أصل قيست عليه بجامع بينهما.

فهذا الذي انتهينا من ذكره إنما هو فيما اذا كان الكتاب معارضا بمصلحة لا شاهد لها من أصل تقاس عليه. أما اذا كانت فرعا لأصل ربطت بينهما علة قياسية صحيحة، وكان التعارض بينهما جزءيّا، كالذي يكون بين الخاص والعام، والمطلق والمقيّد، فالتعارض في الحقيقة حينئذ بين دليلين شرعيين، هما الظاهر من الكتاب والقياس الصحيح لا بين نصّ من كتاب و مجرد مصلحة متخلية. وأمر التأويل والترجيح في هذه الحال عائد الى اجتهاد الأصولي الثابت في فهمه وعلمه. و لقد ذهب مالك والشافعي وأبو حنيفة الى صحّة تأويل الظاهر بما ينسجم مع مقتضى القياس من تخصيص و أضمار و غير ذلك. و بذلك يكون قد تمّ إعمال الدليلين على وجههما الشرعي.

مثال ذلك قوله تعالى: ولا تأكلوا أموالكم بينكم بالباطل إلا أن تكون تجارة عن تراض

منكم. فظاهر هذه الآية الشمول لكل أنواع الأموال ولجميع الأوقات.

وهذا معارض بحكم جواز أخذ المضطر من مال الغير عنوة قدر ضرورته، قياسا على

جواز أكل الميتة للمضطرّ. فمثل هذا داخل في حيز الإجتهد، والظاهر، كما ذهب إليه أكثر

الأئمة، أن عموم الآية يخصّص بمقتضى هذا الحكم الذي اثبتته القياس الصحيح على نص

صريح في القرآن. و مردّ مثل هذا التأويل إلى النوع الأوّل من من القرائن الأربعة التي يجوز

الاعتماد عليها في تأويل الظاهر، وهو القرينة الشرعية.

والخلاصة أن العمل بمقتضى دلالة الظاهر واجب اتفاقا، ما لم تقم قرينة من الشرع، أو العقل،

أو اللغة، أو العرف العام تخرجه عن ظاهره، فيؤوّل حينئذ حسبما تقتضيه تلك القرينة. ولما كان

مجزّد تخيل المصلحة المعارضة لدلالة الظاهر ليس قرينة من هذه القرائن الأربع، كان الأخذ بها

مناقضة للظاهر لا تأويل له، وهو غير جائز اتفاقا.

ثالثا، عدم معارضتها للسنة

المقصود بالسنة هنا ما ثبت سنده متصلا الى رسول الله صلى الله عليه وسلم من قول أو

فعل أو تقرير، سواء ورد متواترا أو آحادا.

والمقصود بمعارضة المصلحة لهذا النوع من السنة، معارضة القدرة المشترك الذي تدلّ عليه،

وهو هنا محض الاذن، أما تعيين واحد مما يصدق عليه القدر المشترك، فداخل في حيز الإجتهد

والترجيح، وكلامنا ليس فيه. وأما التقرير، فإنّما يقصد منه سكوته صلى الله عليه وسلم على ما

علم به من تصرف قولي أو فعلي، لمكلف مسلم، وكان قادرا على انكاره. وأقل ما يدل عليه
الاقرار: عدم الحرج. وهو جنس لأنواع الواجب والمندوب والمباح.

والمقصود بعدم معارضة المصلحة له، أن لا يعارض هذا الجنس. أما معارضتها لنوع من
أنواعه، فهو كما قلنا قابل للبحث والاجتهاد، وانما كلامنا في الضوابط القطعية التي لا تخضع
لإجتهااد.

المصلحة المدعومة بشاهد قيسست عليه:

النوع الثاني من المصلحة، ما كان مدعما بشاهد من أصل في الكتاب أو السنة، أي ما
اعتمد على القياس الصحيح.

أن النظر في تعارض خبر الواحد مع القياس، خاضع للإجتهااد، خاضع للإجتهااد، ولا
خرج أن يجتهد الباحث في استنباط الحق عند ذلك، اذا توقرت لديه وسائل الإجتهااد و تحلى
بدين قويم

رابعاً عدم معارضتها للقياس^{٢٧}

والقياس إنما هو مراعاة مصلحة في فرع، بناء على مساوته لأصل في علة حكمه المنصوص
عليه. فبينما من النسبة إذاً. العموم والخصوص المطلق، اذا القياس فيه مراعاة لمطلق المصلحة، وفيه
زيادة على ذلك العلة التي اعتبرها الشارع. ومراعاة مطلق المصلحة أعم من أن توجد فيها هذه
الزيادة أو لا كما هو واضح. فكل قياس مراعاة للمصلحة، وليس كل مراعاة المصلحة قياساً، اذا

²⁷ Maimun Nawawi, *Konsep Mashlahah Perspektif Muhammad Sa'id Ramdhan Al-Buthi*, Jurnal al-ihkam Vol. IV No. 1 Juni 2010, 32.

تنفرد هذه الثانية في كلّ ما يسمّى بالمصالح المرسلة، وهي المصالح التي يراها المجتهد مما لا شاهد يؤيّده من أصل يقاس عليه، و لا دليل يلغيه من نصّ كتاب أو سنة.

على أن هذا لا يعني أن المصالح المرسلة مجردة عن أي دليل تستند إليها كما أنها مجردة عن أي دليل يلغيها، فلو كانت كذلك لما أمكن للمجتهد جعلها دليلاً على حكم من أحكام الشريعة بحال، إذ أن احكام الدّين كلها داخلة تحت أمر الله و نهيهِ.

لا جرم إذاً أن المصالح المرسلة لا بد أن تكون مستندة إلى دليل ما قد اعتبره الشارع غير أنه دليل لا يتناول أعيان هذه المصالح بخصوصها، وإنما يتناول الجنس البعيد لها، كجنس حفظ الأرواح، والعقول والأنساب. أي فهو قاصر عن دليل القياس الذي يتناول عين الوصف المناسب بواسطة النصّ عليه كما في الوصف المؤثر، أو بواسطة جريان حكم الشارع على وفقه كما في الملائم.

خامساً، عدم تفويتها مصلحةً أهمّ منها أو مساوية لها

لا تهدف هذه الحقيقة إلى إنكار حقيقة أن الشريعة مبنية على أساس منفعة لعباده ، والغرض الأساسي هو أن يكون هناك اهتمام بأن المصلحة الأعلى أو المهمة يجب أن تكون لها الأسبقية على المصلحة أسفلها.

إن شريعة الله قائمة على أساس مصالح العباد. لأن المقصود بمراعاتها لمصالحهم أنها تقضي بتقديم الأهم منها على ما هو دونه، وبالتزام المفسدة الدّنيا لاتقاء الكبرى، حينما تتلاقى المصالح والمفاسد في مناط واحد، أو يستلزم أحدهما الآخر لسبب ما. فهذا هو الميزان الذي حكّمته هذه الشريعة الغراء في مراعاة للمصالح ونتائجها، وفهم درجاتها في الأهميّة بنظر الشارع،

حتى لا يجيد المجتهد عن التمسك بهذا الميزان لدي اجتهاده في المصالح أو المفسد التي لم يجد

نصًا في شأنها. ٢٨



²⁸ Ramadhan Al-Buthi, *Dhawabit Maslahat Fi Syari'atil Islamiyyah*, (Damaskus: Muassati Risalah, 1973), 248.

الباب الثالث

منهج البحث

طريقة البحث هي الطريقة المستخدمة لفهم الموضوع المعينة و استخدامه لتحقيق الأهداف والنتائج الصحيح. طريقة البحث أسساً هي الطريقة العلمية للحصول على البيانات ذات غرض معين وفائدتها.²⁹ فإن الغرض من البحث غالباً لديه ثلاثة أنواع. أولاً، هو الإيجاد. الثاني، هو البيانات، ثالثاً، إنها تطويرية. المناهج المستخدمة من قبل الباحثين ما يلي:

أ. نوع البحث

في هذا البحث، استخدم الباحثون البحث التجريبي أو البحث الميداني. الطريقة المستخدمة هي طريقة وصفية يتم ذكرها كإجراء لحل المشكلات يتم التحقيق فيه من خلال

²⁹ Sugiyono, *Metode Penelitian Kuantitatif dan Kualitatif dan R & D*, (Bandung: Alfabeta, 2011), 3.

وصف أو وصف حالة مشروع بحث باستخدام منهج طريقة نوعية، أي طريقة البحث المستخدمة لفحص شروط الكائن القابلة للوضوح، حيث يكون الباحث أداة رئيسية.^{٣٠}

علاوة على ذلك، ستصف هذه البحث تنفيذ برامج استخدام الزكاة المجتمعية في هيئة الزكاة الوطنية بمالانج بناءً على نتائج المعلومات التي تم الحصول عليها من مصادر البيانات أو المخبرين الذين هم صالحون بالفعل، ويمكنهم أيضًا معرفة العقبات في المؤسسة بشكل وصفي.

ب. مقارنة البحث

يستخدم الباحث نهجًا نوعيًا. أن البيانات المجمعة ليست في شكل أرقام، ولكن البيانات تستند إلى نص المقابلة والملاحظات الميدانية. هذه الطريقة البحثية النوعية هي إجراء بحثي ينتج بيانات وصفية في شكل كلمات مكتوبة أو شفوية من الناس والسلوك الديناميكي. في أخذ البيانات من خلال المقابلات، أجرى الباحث مقابلة مع رئيس هيئة الزكاة الوطنية بمالانج وأعضائها.

ج. مكان البحث

موقع البحث الذي تمت دراسته هو المؤسسة المستخدمة من قبل البحث. أجريت

الدراسة في هيئة الزكاة الوطنية بمالانج.

³⁰ Sugiyono, *Metode Penelitian Kuantitatif dan Kualitatif dan R&D*, (Bandung: Alfabeta, 2011), 30.

د. مصادر البيانات

مصادر البيانات في هذه البحث هناك نوعان ، وهما مصادر البيانات الأساسية و مصادر البيانات

الثانوية:

أ. البيانات الأساسية

البيانات الأساسية هي البيانات المهمة التي حصل الباحث من المصدر الأول.³¹ يتم

الحصول على البيانات الأولية مباشرة من المقابلة:

١. موظف إدارة المال بهيئة الزكاة الوطنية بمالانج: إسمه سليمان، أنه من البيانات الأساسية، أنه

عرف عن البرنامج في هيئة الزكاة الوطنية بمالانج

٢. رئيس بيت المال ضحي الإسلام: إسمه جمال الدين، هذا من قسم المهم أيضاً، أنه يعرف

تطبيق برنامج تنمية الزكاة المجتمع في الميدان.

الجدول ٢

نمرة	إسم	العمل	مهنة
١	سليمان	مدير هيئة الزكاة الوطنية	رئيس تنمية مجتمع الزكاة
٢	جمال الدين	موظف بيت المال ضحي الإسلام	رئيس بيت المال ضحي الإسلام

³¹ Lexy J Moeleong, *Metodologi Penelitian Kualitatif*, (Bandung: PT Remaja Rosdakarya, 2005), 155.

ب. البيانات الثانوية

البيانات الثانوية هي البيانات التي يتم الحصول عليها كمؤيدين دون الاضطرار إلى إغراق الرحابة، من بين أمور أخرى تشمل الوثائق الرسمية ، والكتب، ونتائج البحوث تقارير ملموسة، والقوانين.^{٣٢} بالإضافة إلى ذلك، البيانات الثانوية هي مصدر للبيانات التي تم الحصول عليها من خلال جمع البيانات عن طريق قراءة ومراجعة مواد القراءة أو الأدبيات ذات الصلة مع تنمية الزكاة المجتمع. وأيضا كتاب مصلحة رمضان البوطى كمواد لتحليل تطبيق تنمية الزكاة المجتمع.

هـ. طريقة جمع البيانات

تعد طريقة جمع البيانات هي الخطوة الأكثر إستراتيجية في البحث. لأن الغرض الرئيسي من البحث هو الحصول على البيانات.^{٣٣} الطريقة المستخدمة من قبل الباحثين في البحث النوعي، وهي:

يتم تتبع هذه الطريقة لجمع البيانات الأولية والحصول عليها عن طريق:

أ. طريقة المقابلة

المقابلة هي عملية استجواب جافا في البحث الذي يجري شفها لوالدين أو أكثر وجها

لوجه مباشرة والاستماع إلى المعلومات المقدمة.^{٣٤}

³² Amirudin dan Zainal Asikin, *Pengantar Metodologi Penelitian Hukum*, 30.

³³ Sugiyono, *Metode Penelitian Kuantitatif dan Kualitatif dan R & D*, (Bandung: Alfabeta, 2011), 224.

أجرى الباحث مقابلة مع مدير هيئة الزكاة الوطنية بمالانج ورئيس مجلس إدارة بيت مال
ضحى إسلام ميرجوساري مالانج.

ب. ملاحظة

هذه هي عملية جمع البيانات مع المراقبين والتسجيل المنهجي للظواهر التي تم التحقيق
فيها.^{٣٥}

ج. توثيق

إنها عملية لجمع البيانات أو المواد في شكل مستندات ، على سبيل المثال الموقع الجغرافي،
التركيبة السكانية ، كتب تقرير هيئة الزكاة الوطنية بمالانج ، دفتر تقارير إنتاج استخدام
مال الإنفاق المنتج عام ٢٠١٤-٢٠١٧ ، دفتر تقارير نشاط PKK KUBE
٢٠١٨.

و. طريقة تحليل البيانات

في هذا القسم، يتم شرح الإجراء الخاص بمعالجة البيانات وتحليلها ، وفقاً للطريقة
المستخدمة. تتم معالجة البيانات من خلال المراحل:^{٣٦}

³⁴ Cholid Nakubo dan Abu Ahmad, *Metode Penelitian*, (Jakarta: Bumi Aksara, 2005), h.70.

³⁵ Sutrisno Hadi, *Metodologi Research*, (Yogyakarta: Fakultas Psikologi UGM, 1983), 136.

³⁶ Pedomannya Penulisan Karya Ilmiah, (Malang: Fakultas Syariah UIN Maliki Malang, 2015), 29.

أ. التحقق من البيانات (التحرير)

في هذه المرحلة، يتم إعادة فحص البيانات التي تم جمعها، لتحديد ما إذا كانت تتفق مع التركيز على مناقشة الباحث. تم التركيز في هذا لبحث على تحليل تطبيق التمكين المستقبلي المرتكز على المجتمع المحلي في هيئة الزكاة الوطنية بمالانج باستخدام نظرية ضوابط المصلحة رمضان البوطي. لذلك يقوم الباحث أولاً بحفر المعلومات والبيانات المتعلقة بتنفيذ برامج تمكين المجتمع المجتمعي في هيئة الزكاة الوطنية بمالانج.

ب. تصنيف البيانات

بعد ذلك، يتم تصنيف البيانات بناءً على مناقشة البحث. تم إجراء هذا التصنيف لاختيار المعلومات التي لها علاقة بموضوع النقاش الذي اختاره المؤلف فيما يتعلق بتنفيذ برامج تمكين المجتمع في هيئة الزكاة الوطنية بمالانج.

ت. التحقق من البيانات

أو المواد التي تم التحقق منها للتحقق من الحقيقة، من هو المؤلف، السنة المكتوبة ليتم تحديثها. يتم ذلك لتصفية المعلومات الصالحة حقاً. لإجراء البحوث، يحتاج الباحثون أيضاً إلى مواد ومواد صالحة وذات أولوية فيما يتعلق ببرامج تمكين المجتمع المستندة إلى المجتمع في هيئة الزكاة الوطنية بمالانج، حتى لا يتوسع البحث وتخرج من موضوع البحث.

ث. تحليل البيانات

نظرًا لأن هذا البحث عبارة عن بحث ميداني، فإن الخطوة الأخيرة هي تحليل البيانات التي

تم تصنيفها وتنظيمها باستخدام نظرية ضوابط المصلحة، التي وضعها الشيخ رمضان البوطي،

حتى يمكن استخلاص النتائج.



الباب الرابع

مناقشة البحث

أ. البيانات بهيئة الزكاة الوطنية بمالانج

وإن اسم موضوع البحث في هذا البحث هو هيئة الزكاة الوطنية في مدينة مالانج، التي

تقع في طريق Simpang Majapahit رقم ١، مدينة مالانج، جاوى الشرقي.

يعتمد وجود هيئة الزكاة الوطنية بمالانج بشكل مؤسسي على مرسوم توجيه المدير العام

للجماعة الإسلامية، رقم: DJ.II / 568 لعام ٢٠١٤، ٥ يونيو ٢٠١٤، على أساس رقم

رسالة BAZNAS: 08 / BP / BAZNAS / IV / 2014، ١٠ أبريل ٢٠١٤

بشأن النظر في تشكيل ريجنسي / مدينة هيئة الزكاة. هذا وفقاً للقانون رقم ٢٣ لسنة ٢٠١١،

الفصل الأول الخاص بالأحكام العامة، الفقرة (١) من المادة (١) والذي يوضح أن شركة بازان

هي مؤسسة تدير الزكاة على المستوى الوطني.^{٣٧}

³⁷ Buku Pedoman Badan Amil Zakat Nasional Kota Malang, 3.

وبعد ذلك، في الفصل الثاني المتعلق بهيئة الزكاة الوطنية، الجزء الثالث المتعلق بالريجنسي /
 بهيئة الزكاة الوطنية في المدينة، تشرح الفقرة (٣) من المادة ١٥ ريجنسي / بهيئة الزكاة الوطنية في
 المدينة يتم تشكيلها من قبل الوزير أو المسؤول المعين بناء على اقتراح من الوصي / العمدة بعد
 الحصول على اعتبار هيئة الزكاة الوطنية.

الإجراء هو أيضا وفقا ل PP. 14 من عام ٢٠١٤ بشأن تطبيق القانون رقم ٢٣
 لسنة ٢٠١١ بشأن إدارة الزكاة ، الفصل الرابع فيما يتعلق بتنظيم وإجراءات عمل المسجل
 الوطني، القسم الثالث بشأن ريجنسي / سيتي بازاناز، أوضحت المادة ٣٩ أن ريجنسي / هيئة الزكاة
 الوطنية في المدينة تشكل من قبل المدير العام الذي لديه واجبات ووظائف في مجال الزكاة في
 الوزارة التي تنظم الشؤون الحكومية في مجال الدين بناء على اقتراح من الوصي / العمدة بعد
 الحصول على اعتبارات هيئة الزكاة الوطنية.

من الناحية التشغيلية، تستند هيئة الزكاة الوطنية بمدينة مالانج على قرار رئيس بلدية
 مالانج رقم: ١٨٨,٤٥ / ٣٥,٧٣,١١٢ / ٢٠١٤ بشأن إنشاء وكالة الزلزال في مدينة مالانج
 للفترة ٢٠١٤-٢٠١٨، والتي تم تأكيدها يوم الإثنين ٢١ أبريل ٢٠١٤ مالانج، الزعماء
 الدينيين، قادة المجتمع، ومغطاة في وسائل الإعلام الإلكترونية المختلفة والمطبوعة في مدينة
 مالانج.

موقف هيئة الزكاة الوطنية بمالانج كما هو مذكور في القانون رقم ٢٣ من ٢٠١١،
 الفصل الأول بخصوص الأحكام العامة، الفقرة (١) من المادة ١ توضح أن موقف هيئة الزكاة
 الوطنية بمالانج الإقليمية و هيئة الزكاة الوطنية في المدينة، الفقرة (٥) موضح أن هيئة الزكاة
 الوطنية الإقليمية و المدينة هي مؤسسات مكلفة بممارسة الوظائف واجبات هيئة الزكاة الوطنية
 في المقاطعة والمنطقة/ المدينة.^{٣٨}

علاوة على ذلك، في اللائحة الحكومية رقم ١٤ لعام ٢٠١٤ بشأن تنفيذ القانون رقم
 ٢٣ من عام ٢٠١١ بشأن إدارة الزكاة ، الفصل الرابع فيما يتعلق بتنظيم وإجراءات العمل من
 هيئة الزكاة الوطنية، الجزء الثالث بشأن ريجنسي/ مدينة هيئة الزكاة الوطنية هي مؤسسة تعمل
 وتؤدي مهام منفذ هيئة الزكاة الوطنية على مستوى ريجنسي/ المدينة وفقا لسياسة هيئة الزكاة
 الوطنية وهي مسؤولة عن هيئة الزكاة الوطنية في الإقليمية والحكومة الإقليمية ريجنسي/ المدينة.
 لدى هيئة الزكاة الوطنية عدة نقاط أساسية من المبادئ والواجبات والسلطة والرؤية
 والرسالة والأهداف المؤسسية بما في ذلك ما يلي:

١. المبادئ الأساسية

- أ. العالمية والموضوعية في تحقيق واقع وصدق غرض وتنفيذ الزكاة ، الإنفاق ، والصدقة.
- ب. حرية الخلق التي تقودها الحكمة التداولية وتنفيذها بحكمة (واضحة وشاملة، والتفكير المنطقي)، ومسئولة.

³⁸ Buku Pedoman Badan Amil Zakat Nasional Kota Malang, 3.

ج. الحضارة والفوائد والسعادة والإنسانية والرفاهية للشعب ، وليس رفاهية الإدارة.

د. تفعيل القيم الإسلامية والإندونيسية في العيش في مجتمع.

هـ. الإبداع في استغلال ثروة البيئة الطبيعية كسلعة يمكن استخدامها في الرفاهية.

و. استقلال الإدارة والشفافية والكفاءة وتحديد أولويات مصالح المواطنين.

ز. يجب تحقيق المركزية في الإدارة التي تدعم لامركزية المؤسسات الإنتاجية للرعاية.

٢. المهام^{٣٩}

أ. تنظيم برامج وسياسات إدارة الزكاة في المنطقة/ المدينة

ب. توفير وإلغاء التراخيص التشغيلية لمؤسسة عامل الزكاة

ج. الإعطاء أو الإلغاء اعتماد مؤسسة عامل الزكاة/ المنطقة

٣. السلطة

أ. جمع البيانات، والبحث، ورسم الخرائط لتجميع قاعدة بيانات من مدينة/ مدينة مركزي

ومستحق

ب. التنسيق مع هيئة جمع الزكاة المركزي، هيئة جمع الزكاة في مقاطعة و مؤسسة عامل الزكاة

المدني

³⁹ Buku Pedoman Badan Amil Zakat Nasional Kota Malang, 5.

ج. القيام بالإشراف على مؤسسة عامل الزكاة المدني

د. إجراء التوجيه بشأن ريجنسي / مؤسسة عامل الزكاة المدني

هـ. تقديم تقرير عن إدارة الزكاة في السنة إلى محافظتي مع نسخ إلى مجلس النواب الإقليمي.

٤. الرؤية

رؤية هيئة الزكاة الوطنية بمالانج هي: "توصيل المستحق إلى أن تصبح مركزيا في

مراحل، مخططة ومستدامة ، وشفافية".

٥. المهمة

مهمة من هيئة الزكاة الوطنية بمالانج هي: ^{٤٠}

أ. تقديم تعويض عن الاحتياجات الاستهلاكية للفقراء، ولا سيما الأرامل / الأرملة في سن غير

منتجة.

ب. بحلول نهاية عام ٢٠١٨، هناك أعمال إنتاجية تضم ١٧٥٠ عضواً في مستاهيك (حوالي

٥٠٪ من سجلات الفقراء في مدينة مالانج) والتي تنتشر في ٥ مناطق فرعية (٣٥٠

شخصاً/ منطقة، أو ١٧٥٠ شخصاً في السنة / المقاطعة).

ج. زيادة معدل الموارد البشرية من خلال تحسين نوعية أقرب المؤسسات التعليمية ثقافيا مع

المصاغة.

⁴⁰ Buku Pedoman Badan Amil Zakat Nasional Kota Malang, 5.

د. تنفيذ نظام إدارة الرِّكاة والإنفاق والصَّدقة مخطط ومستدام وشفاف.

٦. الغرض

أما الغرض هو:

(أ) توفير الخدمات التي يحتاجها المستحق.

(ب) تطوير الاعتماد علي الذات من خلال إنشاء المجتمع/ المجموعة/ المنظمة/ المؤسسة في الانشطه الانتاجيه والشبكة/التواصل مع المؤسسات الأخرى لزيادة الدعم المجتمعي من مالانج.

(ج) تحسين نوعية الخدمات المجتمعية وأهميتها باجراء دراسات شامله وتكاملية من أجل:

(١) إنتاج راس المال الاجتماعي من أجل زيادة القيمة المضافة للموارد المجتمع من مالانج، وخصوصا المستفيه.

(٢) توليد التطبيق والخدمة العلوم والتكنولوجيا والفنون لتمكين المجتمع وتحسين نوعية التعليم القاعدة المستشيكه الموارد البشرية كاستثمار في المستقبل.

(د) إصدار توصيات سياساتيه بشأن الحكومة والبرلمان لحل مشكله الفقر في مدينه مالانج.

(هـ) تحسين نوعية واهميه القبول بالخدمات وتوزيع نظام أداره الأموال لإنتاج الموارد المالية التي تتسم بالثقة والشفافية والمساءلة.

(و) تطوير أدارته هيئة الرِّكاة الوطنيّة بكفاءة وإنتاجيه من أجل:

(١) إنتاج برنامج التميز هيئة الزكاة الوطنية.

(٢) نظام أداره هيئة الزكاة الوطنية تنتج مالانج موثوق ، وشفافة ، ومسؤوله ، والمسؤولية.

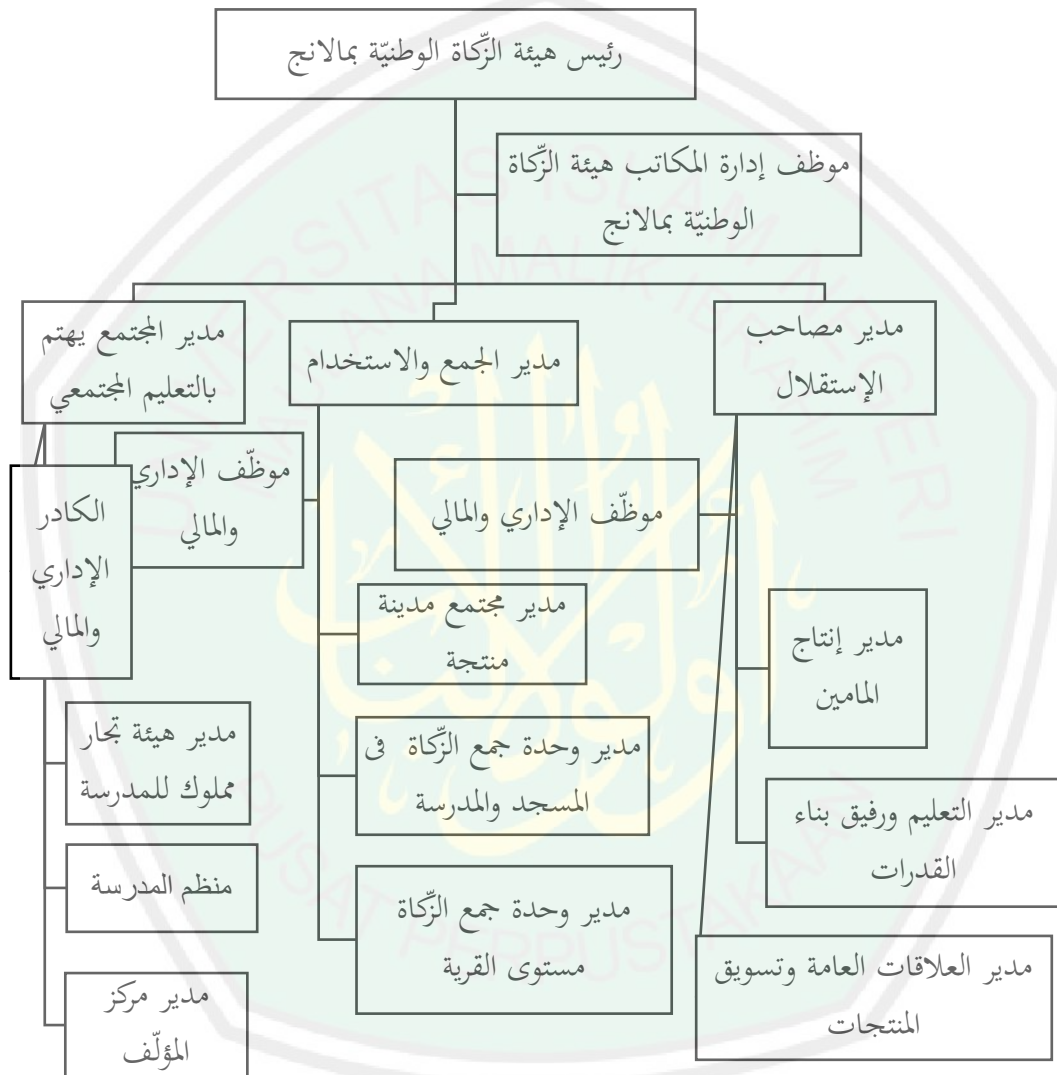
٧. الهيكل التنظيمي

والهيكل التنظيمي في مؤسسه ما ضروري للغاية من أجل تحقيق مهام المؤسسة

وأهدافها. اما بالنسبة للهيكل التنظيمي لهيئة الزكاة الوطنية مالانج فيرد في الجدول التالي:



الجدول الثالث
الهيكل التنظيمي^{٤١}



⁴¹ Buku Laporan Akhir Tahun 2017 dan rencana peningkatan kinerja 2018 Badan Amil Zakat Nasional (BAZNAS) Kota Malang, 7.

ب. شرح البيانات

أ. الخطة بتنمية مجتمع الزكاة والإنفاق والصدقة في هيئة الزكاة الوطنية بمالانج

في إطار معاضدة مدينة مالانج بأن تكون بلدة و طيبة وربّ غفور، خاصةً في إرتفاع إنتاجية المستحقين، هيئة الزكاة الوطنية بمالانج أخذ ثلاثة مراكز في مرافقة المستحقين: ٤٢

١. إستقلال الإقتصادي

٢. إستقلال الصّحيّ

٣. إستقلال التعليم

لتحقيق هذا الهدف من الاستقلال، أصدرت هيئة الزكاة الوطنية بمالانج مفهوم حل الفقر في مدينة مالانج، في إطار برنامج التنمية الاقتصادية المتكاملة ومنطقة الحفاظ على الحضرة. في هذا المفهوم، يهدف الاستقلال الاقتصادي الذي يتم بناؤه من خلال نظام البناء الاقتصادي المجتمعي إلى تحسين الاستقلالية الاقتصادية للمجتمع في العمل الجماعي والتكامل الذي يتم توحيد في مجتمع المدينة الإنتاجية. المعنى للعمل الجماعي أن كل جهد مجتمعي يتم جمعه في نفس مجال العمل، ليتم تدريبه وزيادة قدراته الرأسمالية. التكامل يعني أن جميع الأعمال المجتمعية مرتبطة بين المنبع والمصب.

⁴² Laporan Akhir Tahun 2017 Dan Rencana Peningkatan Kinerja 2018 Badan Amil Zakat Nasional (BAZNAS) Kota Malang, 5.

من أجل زيادة سعة القدرة الرأسمالية، في عام ٢٠١٨، صمم هيئة الزكاة الوطنية ما لا يقل عن ٤ أنواع من الأعمال التجارية، أي تجار كرات لحم ما يصل إلى ٥٥ من أصحاب المشاريع الصغيرة، و ٩٩ خياطين صغار، و ٣٧٠ شركة صغيرة، و ٢٥٢ من أصحاب المشاريع الصغيرة.^{٤٣}

١. الاستقلال الاقتصادي

من أجل زيادة السعة وقدرة رأس المال، سيتم ربط عدة أنواع من الأنشطة التجارية من المنبع إلى المصب والتي صممت في مفهوم برنامج الربط. في عام ٢٠١٨، ابتكر هيئة الزكاة الوطنية بمالانج ما لا يقل عن ٤ أنواع من الأنشطة التجارية التي تم ربطها، و ٣٧٠ من تجار اللحوم، و ٩٩ من أصحاب المشاريع الصغيرة، و ٣٧٠ من الشركات الصغيرة، و ٢٥٢ من الشركات الصغيرة.

١. خطة لتطوير تجار باكسو

وسيتم إنشاء الجزء العلوي من أعمال كرات اللحم، وهو مزود اللحوم والصلصة التي تدار بطريقة حلال وصحية في العديد من المناطق، وهي منطقة قرية عنزة (لمزودي كرات لحم الماعز والأسمدة العضوية)، قرية البقر (مزود لحوم كرات اللحم البقري والأسمدة العضوية) (لتوفير كرات اللحم الدجاج)، والمناطق الخضراء العشبية (لمقدمي صلصة

⁴³ Laporan Akhir Tahun 2017 Dan Rencana Peningkatan Kinerja 2018 Badan Amil Zakat Nasional (BAZNAS) Kota Malang, 5-6.

صحية، الفلفل، والكرفس وغيرها). وستركز بعض هذه المناطق في منطقتين، هما كدونج كاندانج و بورينج.

سوف يركز قسم إنتاج كرات اللحم من خلال استخدام مصنع كرات اللحم الموجود، على الكفته في قرية كبونساري. ثم يتم تسويق إنتاج كرات اللحم من قبل ٥٥ من تجار كرات اللحم:^{٤٤}



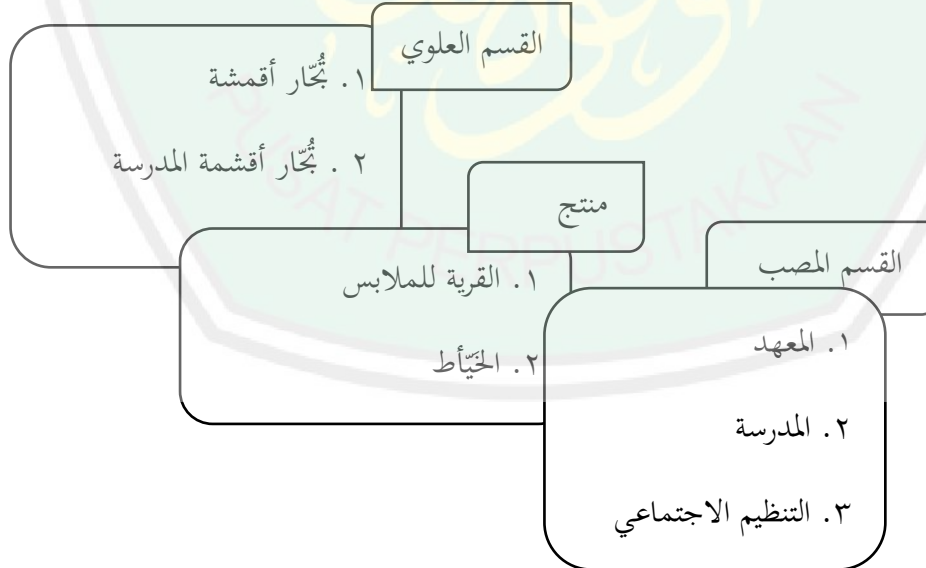
⁴⁴ Laporan Akhir Tahun 2017 Dan Rencana Peningkatan Kinerja 2018 Badan Amil Zakat Nasional (BAZNAS) Kota Malang, 5-6.

٢. خطة تطوير الأعمال الثياب الجاهزة

ويستند تطوير الأعمال الثياب الجاهزة على حقيقة أن معظم مقدمي مجموعة متنوعة من المدارس والمدارس لا يزالون يعتمدون على كبار رجال الأعمال. مزودي أقمشة لتطوير هذا العمل لديها ٤ رجال أعمال صغيرة بنيت وسيتم خياطتها من قبل ٩٩ الخياطين المدعومة.

من المتوقع أن يكون إنشاء منطقة تجارة الملابس في ميرجوساري مزودًا للزبي الرسمي والقمصان الرياضية في المدارس والمدارس والزي الرسمي للمنظمات الاجتماعية الإسلامية ذات النوعية الجيدة والرخيصة. على الأقل هذا المستخدم النهائي للملابس هو مدرسة موجهة والتي ستبدأ في عام ٢٠١٨.^{٤٥}

وصف المنبع والمصب من الأعمال الكفته

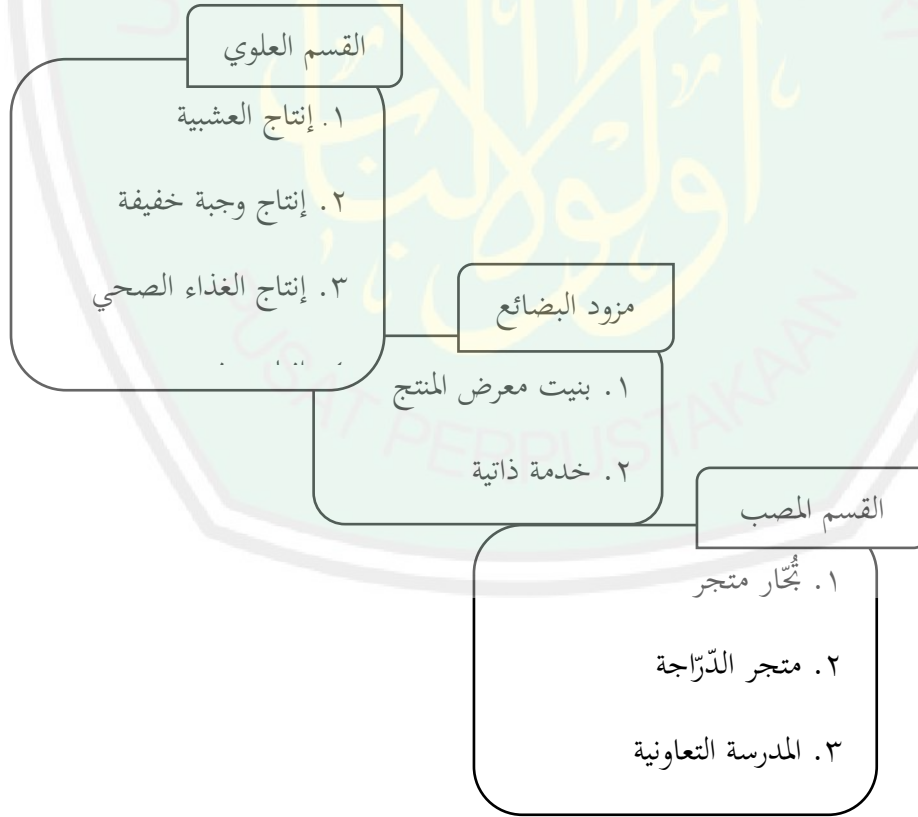


⁴⁵ Laporan Akhir Tahun 2017 Dan Rencana Peningkatan Kinerja 2018 Badan Amil Zakat Nasional (BAZNAS) Kota Malang, 5-6.

٣. خطط تطوير الأعمال للمحلات التجارية والأكشاك

لتعزيز النظام الاقتصادي للشعب وزيادة التعاون. لذا تسعى هيئة الزكاة الوطنية بمالانج إلى توحيد التجار الصغار في شكل المتاجر والأكشاك التي تم تعزيزها. مع توحيد رجال الأعمال هؤلاء، من المتوقع أن يتمكن تجار المتاجر والبيع من تنفيذ الأنشطة التجارية الصحيحة وفقاً للشريعة وبصرف النظر عن نظام رأس المال غير الشرعي (المستأجر / التعاونية). وبالإضافة إلى ذلك، من المتوقع أن يتمكن تنفيذ برنامج الربط من تقوية صغار التجار من التدفق السريع للعملة الاقتصادية للأوساط الاقتصادية الكبيرة.^{٤٦}

وصف المنبع والمصب من الأعمال الكفته



⁴⁶ Laporan Akhir Tahun 2017 Dan Rencana Peningkatan Kinerja 2018 Badan Amil Zakat Nasional (BAZNAS) Kota Malang, 5-6.

٢. إستقلال الصّحي

منذ عام ٢٠١٦، قدمت هيئة الرّكاة الوطنيّة بمالانج الخدمات الصحية إلى ٨٢٠ من كبار السن في ٦ قرى حضرية. تم تنفيذ المساعدة الصحية للمسنين المجتمع للمستحقين من قبل فريق الاستقلال صحة المجتمع.

في عام ٢٠١٧، نفذت هيئة الرّكاة الوطنيّة بمالانج عملية تفتيش مجانية على ٨٢٠ شخص مسن. بالإضافة إلى ذلك، يقوم فريق الاستقلال صحة المجتمع دائما بتنظيم التنمية الاجتماعية والصحية لـ ٨٢٠ من كبار السن الذين يتلقون المساعدة كل شهر، في شكل برامج زيارة منزلية، في هذا النشاط، ويتم فحص كبار السن باستمرار لحالتهم الصحية وتوجيههم الروحي.

في عام ٢٠١٨، من المتوقع أن يزداد عدد مالكي إلى ٦ مناطق إلى ١٢ منطقة فرعية، وفي يناير ٢٠١٨ تم إنشاء ٣ فريق الاستقلال صحة المجتمع جديدة، وهي كوتا لاما، باندونج ريجوساري و سيمورو كاندانج. وهكذا، فإن كبار السن الذين يخدمون في مدينة مالانج في بداية عام ٢٠١٨ سيزدادون بمقدار $3 \times 125 = 375$ من كبار السن، أو ما يصل إلى ١١٩٥.٤٧ إلى جانب برنامج النشاط، لتكون قادرة على توفير الخدمات الصحية المستقلة، من المجتمع (المرافق) إلى المجتمع (المسنين المساعدين)، أنشأت فريق الاستقلال صحة المجتمع مصنع الأعشاب وأنتجت ٤ أنواع من السائل و ٤ أنواع من الأدوية العشبية المسحوقة الجاهزة للأكل.

⁴⁷ Laporan Akhir Tahun 2017 Dan Rencana Peningkatan Kinerja 2018 Badan Amil Zakat Nasional (BAZNAS) Kota Malang, 5-6.

من نتائج الإنتاج، حصل رفیق الاستقلال صحة المجتمع في مدينة مالانج على ربح قدره ١٠٠,٠٠٠,٠٠٠,٠٠٠ روبية في غضون عام واحد من التجربة.

لزيادة عائدها وخدماتها ، فإن رفیق الاستقلال صحة المجتمع ستطور الأعشاب الزراعية المتكاملة التي يكون تمويلها من برنامج تنمية مجتمع الزكاة هو ٩٠٠,٠٠٠,٠٠٠ روبية. (تسع مائة مليون روبية) لتطوير زراعة البابايا (مواد لإنتاج الصلصات والطعام الصحي)، والذرة الحلوة (للأغذية الصحية) ، تربية الدجاج ، تربية الأسماك ، وتربية الماعز. مع تطور العمل ، من المتوقع أن يكون رفیق الاستقلال صحة المجتمع من مدينة مالانج في عام ٢٠٢٠ ، أو في السنة الخامسة منذ إنشائها في عام ٢٠١٦ ، قادراً على القيام بأنشطة الخدمات الصحية لكبار السن، بشكل مستقل. في عام ٢٠١٨ ، سيستمر أيضاً تطوير هدف خدمة رفیق الاستقلال صحة المجتمع في المجالات التالية:

١. خدمة الفحص الطبي للأكشاك التي تساعد هيئة الزكاة الوطنية بمالانج حتى تصبح متجراً حلالاً وصحياً.
٢. تقديم الخدمات الإرشادية لأكشاك الطعام الصحي في المدارس.
٣. تقديم خدمات التدريب على الإنتاج التربوي والعشاري للمدارس والمؤسسات الاجتماعية الدينية.

بالإضافة إلى برنامج الفحص المجاني للمسنين المساعدين، ليكونوا قادرين على تقديم خدمات صحية مستقلة للمجتمع (بمساعدة) ، أنشأ رفیق الاستقلال صحة المجتمع (مساعد صحة المجتمع) مصنع الأعشاب وأنتج ٤ أنواع من الأدوية العشبية السائلة و ٤ أنواع من الأدوية

العشبية على استعداد للخدمة. علاوة على ذلك، سيستمر تطوير خدمة رفيق الاستقلال صحة المجتمع في مدينة مالانج من خلال توفير خدمات التدريب على التعليم والإنتاج العشي للمدارس والمؤسسات الاجتماعية الدينية.^{٤٨}

٣. إستقلال التعليم

من أجل زيادة استقلالية التعليم العام، في نهاية عام ٢٠١٧، أنشأت هيئة الزكاة الوطنية بمالانج مشاريع مملوكة للمدارس، بما في ذلك دار اللسلام و سبيل الحكمة و الحكمة الفطيمية و دار الحكمة و مدرسة إنتير فرنور. من المتوقع أن تنتج المدارس المدارس التي لديها مهارات رياضية.^{٤٩}

١. دار السلام أكونج، مجال عمل المفرقات، رئيس عدد المرسوم نمرة B.1/SPK.18/0502/X/2017.
٢. سبيل الحكمة، مجال الأعمال التجارية لمحات الصلواة ، رئيس عدد المرسوم B.1/SPK.18/0516/X/2017
٣. الحكمة الفاطمية ، ثلاثة الأعمال الغذائية المماثلة (من جميع النواحي) زعيم رقم الرسالة B.1/SPK.18/0495/X/2017
٤. دار الحكمة الحسني ، أعمال الغسيل وإعادة ملء مياه الشرب ، مرسوم رئيس الأعداد B.1/SPK.18/0495/X/2017

⁴⁸ Laporan Akhir Tahun 2017 Dan Rencana Peningkatan Kinerja 2018 Badan Amil Zakat Nasional (BAZNAS) Kota Malang, 6-7.

⁴⁹ Laporan Akhir Tahun 2017 Dan Rencana Peningkatan Kinerja 2018 Badan Amil Zakat Nasional (BAZNAS) Kota Malang, 7-8.

٥. المدرسة إينثير فرنور، مجال تعليم إدارة الأعمال وتدريب رئيس مرسوم

.B.1/SPK.18/0567/1/2018

لزيادة قدرة التعليم المجتمعي، في ٢٠١٨ ستؤسس هيئة الزكاة الوطنية بمالانج المدرسة

إينثيرفرنور. ومن المتوقع أن تكون هذه المدرسة قادرة على إنتاج المستحقين الذين لديهم قدرات

ريادة الأعمال. من المأمول أن ينتج من خلال المدرسة ما يلي:

١. ١٠٠٠ مستحقين لديها مهارات ريادة الأعمال ، في عام ٢٠٢٠

٢. يمكن تسريع إنشاء مشاركة المدرسة في المدارس الأكثر حرماناً والأشد فقراً ، بهدف إنشاء

٢٥ متجرًا صحيًا / محارم مملوكة مشاركة المدرسة كل عام.

في عام ٢٠١٨ ، من المتوقع أيضًا أن يكون مجال التعليم قادرًا على إدارة التحولات إلى

المركز، الذي اقترحه رئيس مجلس العلماء الأوروبي، وبدأ التدريب مع وزارة الأديان في مدينة

مالانج في عام ٢٠١٧. يمكن تسريع إنشاء شركة المدرسة في المدارس الأكثر حرماناً والأشد

فقراً، بهدف إنشاء ٢٥ متجرًا / أكشاكًا صحية مملوكة للمدارس الدينية.

ب. التنفيذ بتنمية مجتمع الزكاة باستخدام مال الزكاة والإنفاق والصدقة

ب.١. قبول مال الزكاة والإنفاق والصدقة

أ. قبول مال الزكاة

حصل أموال الزكاة في هيئة الزكاة الوطنية بمالانج فقط من وحدة إدارة الزكاة ذي

مكتب وزارة الدينية بمالانج. إذن الإسمي ليس كبيراً بالمقارنة مع قبول مال الإنفاق أو

الصدقة. وهو يستند إلى نتائج المراقبة والتوثيق للمقابلة مع سليمان كمدير هيئة الزكاة الوطنية بمالانج:

“ Kalau Zakat disini ada, Cuma dikit masih kalah dama infaq nominalnya, ya karena untuk zakat masih sebatas pemberian dari kemenag.”⁵⁰

(التّرجمة: في هيئة الزكاة الوطنية بمالانج، لا يزال الزكاة الاسمية أدنى من الإنفاق. إن تلقي المعلومات هنا أكبر، إذا كان الزكاة لا يزال مقصوراً على الهدية من وزارة الدين) بمدينة مالانج)

أما بالنسبة لثمّ قبول مال الزكاة والإنفاق والصدقة في هيئة الزكاة الوطنية بمالانج في عام ٢٠١٧ يمكن ان ينظر إليها في الجدول التالي:

الجدول ٣

نمرة	مصدر الإدخال	كمية المال
٠١	من ميزانية الإيرادات والنفقات الإقليمية	١,٣٠٠,٠٠٠,٠٠٠
٠٢	مال الزكاة	٦١٩,٩٧٠,٧٩٦
٠٣	مال الإنفاق والصدقة	٢,١٠١,١٤٥,٩٢٣

لزيادة ادخال مال الزكاة والإنفاق والصدقة في عام ٢٠١٧ أقامت هيئة الزكاة الوطنية بمالانج بإنشاء وحدة جمع الزكاة ثلاثة عشرة أمكنة، وذلك لمواصلة رفع مستوى

⁵⁰ Sulaiman, wawancara, (Malang, 11 Mei 2018).

الوعي بالمشاركة المجتمعية في جمع الزكاة والإنفاق والصدقة، بدأت في ٢٠١٨ وقد أقامت هيئة الزكاة الوطنية بمالانج بعض وحدة جمع الزكاة في مستوى القرى تحت واحد منسق وحدة جمع الزكاة مستوى المنطقة. كإدارة محاكمة، جعل هيئة الزكاة الوطنية الناحية قرية

كدونج كاندانج كمجموعة تجريبية لوحدة جمع الزكاة غير بيت المال.^{٥١}

ب. قبول مال الإنفاق

أنشطة جمع مال الإنفاق المضطلع بها لصالح الطائفتين أي موظف الخدمة المدنية الجماعية في حي الحكومة بمدينة مالانج، وتم تنفيذ مجموعة من الموظفين المدنيين لأول مرة ، والقيام بتسليم البريد رئيس هيئة الزكاة الوطنية بالاستعداد من بدل القطع من خلال هيئة الزكاة الوطنية بمالانج. وبناءً على هذه الرسالة عممت وأعيدت إلى المجلس التنفيذي هيئة الزكاة الوطنية، الذي تم يدويا وفقا لبيان بمعدل ٢,٥ في المائة من دخل استحقاقات الدخل بدلا من ٢,٥ في المائة من مرتب موظفي الخدمة المدنية. ويتم جمع المجموعات المجتمعية الصغيرة علي الاسئلة الشائعة عن طريق كتيب عن التوعية العامة وبناء نظم الجمع التي تقوم بها الشركة وحدة جمع الزكاة أو منسق RW/RT بتنسيق من المضيف بيت المال. تجمع مجموعه من موظفي الخدمة المدنية خارج حكومة مدينه التعساء من قبل الضباط. وهي تستند إلى الوثائق والمقابلات التي أجريت مع سليمان مديرا لهيئة الزكاة الوطنية بمالانج:

⁵¹ Buku Laporan Akhir Tahun 2017 dan rencana peningkatan kinerja 2018 Badan Amil Zakat Nasional (BAZNAS) Kota Malang.

“Untuk pengumpulan, di sini diperoleh dari pemotongan tunjangan, potongan hingga 2,5% dari pendapatan tunjangan penghasilan khususnya dari lingkungan terutama dari pegawai negeri sipil dan BUMD”⁵²

(التّرجمة: للتّحصيل، هنا يتم الحصول على واحد منهم من الخصومات من البدلات ، وهو خصم في حدود ٢,٥ ٪ من دخل الدخل ، وخاصة من موظفي الخدمة المدنية في حكومة مدينة مالانج و كيان تجاري مملوك)

كما كشف عنه جمال بصفته رئيس بيت المال ضحى الإسلام مرجوساري استنادا إلى

المقابلات:

“ Dari sini (Baitul Maal) juga bisa menerima pengumpulan dana ZIS, tapi kita juga harus buat laporan ke Baznas Kota Malang”

(التّرجمة: يستطيع بيت المال أن يجمع المال من المستحقين ، وأيضا لازم علينا أن أعطي التقرير إلى هيئة الزّكاة الوطنيّة بمالانج)

ب.٢. النشاط بتوزيع الزّكاة والإنفاق والصدّقة

يؤسس علي حقائق تجريبية اكتشفت باحثات في التحليل قاعدة معطيات هيئة الزّكاة

الوطنية بمالانج اي يكون امتلكت, الصنف من ثمانية أصناف يوصي في شرعية, يعين علي

الشروط حاله في مالانج, ثمانية أصناف يعرف علي النحو التالي:

⁵² Sulaiman, wawancara, (Malang, 11 Mei 2018).

الجدول ٤

فئة أولوية المستحق	نمرة
الفقراء	٠١
١ ولد اليتيم/ حالة المرض و له عائلة	
٢ ولد اليتيم/ غير المرض و ليس له عائلة	
٣ ولد اليتيم/ غير المرض و له عائلة	
٤ الأرملة المسنة مريضة ليست لها عائلة	
٥ الأرملة البائس مريض بلا أسرة	
٦ الأرملة المسنة غير مريضة ليست لها عائلة	
٧ الأرملة البائس غير مريض ليس له عائلة	
٨ الأرملة المسنة غير مريضة و لها عائلة	
٩ الأرملة البائس غير مريض له عائلة	
١٠ الأسرة المنتجة المحتملة مع العديد من المعالين و كثرة الأولاد	
١١ الأسرة المنتجة المحتملة لديها عدد قليل من المعالين	
١٢ الأسر المنتجة المحتملة ليس لها معالون (الزوج والزوجة فقط)	
المساكين	٠٢
١ المسكين يعمل مع رأس المال أدناه ١٠٠,٠٠٠ عائد القرض	
٢ المسكين يعمل مع رأس المال أدناه ١٠٠,٠٠٠ نتائج التبرع	
٣ المسكين يعمل مع رأس المال أدناه ١٠٠,٠٠٠ ملك تام	
٤ المسكين يعمل مع رأس المال أعلاه ١٠٠,٠٠٠ وأدناه ٢٠٠,٠٠٠ ملك تام و عاشد القرد	
٥ المسكين يعمل مع رأس المال أعلاه ١٠٠,٠٠٠ وأدناه ٢٠٠,٠٠٠ ملك تام	
٦ المسكين يعمل مع رأس المال أعلاه ٢٠٠,٠٠٠ وأدناه ٣٠٠,٠٠٠ ملك تام و عاشد القرد	
٧ المسكين يعمل مع رأس المال أعلاه ٢٠٠,٠٠٠ وأدناه ٣٠٠,٠٠٠ ملك تام	

المسكين يعمل مع رأس المال أعلاه ٣٠٠,٠٠٠ ملك تام و عاشر القرد	٨	
موظف الزكاة		٠٣
موظف وحدة جمع الزكاة ليس موظف هيئة الزكاة الوطنية	١	
موظف هيئة الزكاة الوطنية لا يوجد لديه دخل ثابت إلا من هيئة الزكاة الوطنية	٢	
موظف هيئة الزكاة الوطنية لديه دخل ثابت من غير هيئة الزكاة الوطنية	٣	
موظف هيئة الزكاة الوطنية دوام جزئي / التدريب	٤	
احتياجات المعدات المكتبية / المكتبية هيئة الزكاة الوطنية ليس من الميزانيات	٥	
مؤلف		٠٤
عائلة واحدة تتحول إلى الإسلام لا تقبلها أسرته الممتدة وليس لها وظيفة دائمة	١	
لا يتم قبول الأشخاص الذين يدخلون الإسلام وحدهم من قبل أسرهم الممتدة وليس لديهم وظيفة دائمة	٢	
لا يتم قبول الأشخاص الذين يعتنقون الإسلام بمفردهم من قبل أسرهم الممتدة ولديهم وظيفة دائمة بدخل يقل عن ١,٠٠٠,٠٠٠ روبية ؛ / شهر	٣	
لا يتم قبول الأشخاص الذين يعتنقون الإسلام بمفردهم من قبل أسرهم الممتدة ولديهم وظيفة دائمة بدخل يزيد عن ١,٠٠٠,٠٠٠ روبية في الشهر	٤	
شخص مهجور / طفل	٥	
عتق الرقبة		٠٥
العمال الخام الذين تركوا الشركة المفلسة ويريدون أن يكون لهم عمل تجاري	١	
مساعدو الأسر ذات الدخل المنخفض الذين لديهم أعمال تجارية	٢	
العمال الاندونيسيين الذين يذهبون إلى المنزل وليس لديهم منزل ويريدون الحصول على عمل	٣	
العمال الاندونيسيين لدى العائد بالفعل منزل ولكن ليس لديه عمل ويريد أن يكون له عمل	٤	
الغارمين		٠٦
رجال الأعمال الذين أفلسوا بسبب الديون	١	

الجهات الفاعلة في مجال الأعمال الصحية ، ولكن رأس مالها هو ٧٥ ٪ من الديون	٢	
الجهات الفاعلة التجارية السليمة ، ولكن رأس مالها هو ٥٠ ٪ من الديون	٣	
في سبيل الله		٠٧
لم يتم اعتماد معلمي المدارس الخاصة ولم يتلقوا مزايا حوافز أخرى	١	
مدرسو المدارس الخاصة الذين لم يحصلوا على شهادات ، تلقوا بالفعل مزايا حوافز أخرى بموجب ١٠٠٠٠٠٠ روبية ؛ في الشهر	٢	
تم تنفيذ أنشطة التطوير الديني / المؤسسي بشكل جماعي لكنها لم تتلق التمويل من المجتمع	٣	
أنشطة التنمية الدينية / المؤسسية التي نفذت جماعيا ، تلقت تمويلا من المجتمع لكنها ما زالت غير موجودة	٤	
أنشطة التنمية الدينية / المؤسسية التي تقوم بها هيئة الزكاة الوطنية	٥	
المسافر		٠٨
المسافرون الذين يعملون بالفعل يسافرون لأغراض الدعوة الإسلامية ولكن ليس لديهم أموال كافية	١	
للمسافرين لتلبية الاحتياجات الحقيقية والحقيقية ولكن ليس لديهم أموال كافية	٢	

ومن الوصف الوارد في الفوق، يفهم من الجدول أن هيئة الزكاة الوطنية بما لانج قد قامت بتصنيف وتعريف الفصول المتعلقة بالحاضر الحق في معنى المستحقين، اي ان الفقير يعرف بالفقراء الذين لا يستطيعون العمل أو يمكن اعتبارهم لا يقدر في عمل الاقتصادي، وكذلك الارملة/الأرمل الذي كان كبير السن والمسنين والمرضى، بالاضافة إلى ذلك ، الفقير هو المقصود في هذه الحالة مثل الفقراء الذين لديهم القدرة علي بنيت في دعم وتعتبر قادره علي منتجه، و ترجمة من الفقير هو ضد الأيتام والأطفال الذين لا يزالون فقراء في الفقير هو سن التعليم إلزامي

أو التركيز علي اجتياز درجه. الجدول يعطي الفهم وسهوله لهيئة الزكاة الوطنية بمالانج في إعطاء الأموال وصرفها وقد منحت المنظمة المذكورة مقابل ثماني مجموعات تصنيفا يستند إلى المعيار المحدد علي هذا النحو. ووفقا لما ذكره سليمان كمدير هيئة الزكاة الوطنية بمالانج:

"هذا هو تبسيط تصنيف المستحقين ، لذلك هيئة الزكاة الوطنية بمالانج يسترشد بذلك"⁵³

من الثمانية أصنافا المستحقين بأموال الزكاة والإنفاق والصدقة، ينتمي معظم المتلقي علي الاستهلاكية ومعظم المتلقين الآخرين المستفيدين من الأموال الزكاة والإنفاق والصدقة الانتاجيه. في القيام بأنشطه الاستفادة من التوزيع لأموال الزكاة والإنفاق والصدقة، الخطوة الاولي معرفه احتياجاتها الحقيقية، ووضع نوع، والنسبة المئوية، ونوع من البرنامج، كما قال سليمان باعتباره كمدير هيئة الزكاة اوطنية بمالانج:

*“ Dari tabel prioritas mustahiq diatas tadi, Kita akan tahu golongan mana yang konsumtif dan mana produktif, tentu kita lihat kondisi mustahiqnya ”*⁵⁴

⁵³ Sulaiman, *wawancara*, (Malang, 11 Mei 2018).

⁵⁴ Sulaiman, *wawancara*, (Malang, 11 Mei 2018).

(ترجمة: من الجدول من جدول أولويات المستحق أعلاه ، سنعرف المجموعات المستهلكة والمنتجة، وبالطبع نرى حالة)

توزيع تقسيم المستهلك هو المستاليه مجانا (لم تعاد) والمستدامة (سنوات متعددة) استنادا إلى المبادئ التوجيهية المذكورة أعلاه هيئة الزكاة الوطنية بمالانج، المستحق مؤهله للحصول علي هذا النوع من المساعدة هي تلك التي تنتمي في الأصناف التالية:

١. الفقراء ، اي شكان مدينة مالانج وليست منتجة ، مثل الارمله/الارمله التقاعد/القديم/وفي حاله المرضي. الخدمات المقدمة في شكل معونات غذائية أساسيه ومساعدات صحية.

٢. الفقراء، وهي شكان المساكين الذين ليس لديهم وظائف ولكن لا تزال قادره علي ان تكون منتجه. الخدمات المقدمة إلى المجتمع تصنيفها بحيث المساعدة في شكل الصحة ، والمساعدة ، أو الانتاجيه. مساعده الاستهلاكية هي سنوات متعددة حتى تكون مكتفيه ذاتيا ، في حين قدمت المساعدة الانتاجيه إلى ثم توالى من جهة أخرى.

٣. المجتمعات الفقيرة التي لم تكن منتجة لان والديها ماتا (يتيما) وأصبحنا تعتمدان علي افراد الاسرة الآخرين الذين لا يستطيعون أو يعتمدون علي المجتمع المحيط. وتقدم الخدمات المساعدة في شكل الاحتياجات التعليمية (الاستهلاك) والسنوات المتعددة.

٤. مديري/ عامل الزكاة في هيئة الزكاة الوطنية بمالانج، وهي مالانج أو خارج مالانج التي سيتم تعيينها خصيصا لأداره مال الزكاة والإنفاق في هيئة الزكاة الوطنية مالانج أو بيت المال التي بنت

هيئة الزكاة الوطنية بمالانج إذا لزم الأمر والأموال الكافية. الخدمات المقدمة في شكل اتعاب واحتياجات اداريه. وهذه المساعدة هي علي السواء سنوات متعددة.

٥. المؤلّف، وهم دين جديد للإسلام، أو الأطفال المهجورة منذ فتره طويلة لا تنفذ تعاليم الدين الإسلامي، مثل الصلاة والصوم، ثم انتقل. الخدمات المقدمة علي هذا الشكل من التمويل مجموعات المجتمع التدريب الذي هو الاستهلاكية سنوات متعددة طالما لزم الأمر.

٦. في سبيل الله، اي المعلم الخصوصي الذي يدرس في المدرسة الخاصة ولا يحصل علي اي فوائد من الحكومة المركزية أو المنطقة. وتقدم الخدمات المساعدة في شكل حوافز متعددة السنوات.

٧. في سبيل الله، اي أنشطة المساعدة التي تنفذها المؤسسات الدينية والاجتماعية تعاني من نقص في تمويل الميزانية، أو لم تتمكن من تلبية احتياجاته. وتسعي الخدمات المقدمة لهذه الفئة إلى تمويل الأنشطة وهي متعددة السنوات.

٨. ابن سبيل، اي الناس من خارج المدينة مالانج الذين كانوا في مدينة مالانج الفقيرة ونقص التمويل بسبب وجود مشكله لا يشتهه، مثل فقدان المحفظة، أو محفظه. الخدمات التي يمكن توفيرها في شكل الاحتياجات الاستهلاكية والعرضية أو الحدث. هذا هو وثائق الكشف عن البيانات السنوية التقرير هيئة الزكاة الوطنيّة بمالانج في السنه ٢٠١٧.

من الشرح أعلاه، يتم التوزيع بواسطة هيئة الزكاة الوطنيّة بمالانج يتكون من فئات مختلفه، مع التصنيف على حالة أو دولة المستامر، مثل توزيع الاستهلاك الغذائي الأساسي في شكل تبرع أرملة أو أرملة غير منتجه أو بالفعل أو لديها مسنين، حوافز تمويلية للمعلمين الذين

لا يحصلون علي حوافز خاصة من الحكومة، والمساعدة التعليمية للأطفال اليتامى أو المحرومين، ومساعدة الانشطة الدينية وهو جزء من المساعدة في مرحلة ما بعد الرعاية الصحية والفني سبيل للمسنين الذين أدركوا في برنامج تيسير الصحة العامة الاستقلال.

هذا نتيجة لملاحظات التوثيق والمقابلات مع مدير هيئة الزكاة الوطنية بالانج:٥٥

"إنتفاع مال الزكاة مباشرة يُعطى الى وزيرة الدين, في هيئة الزكاة فقط الإنفاق"

الجدول ٥ إعطاء مال الزكاة ٢٠١٧

نمرة	أصناف	كمية المال
٠١	الفقير	٤٨,١١٠,٠٠٠
٠٢	المساكين	٣٣٠,٣٦٦,٥٠٠
٠٣	مؤلف	٢٠,٠٠٠,٠٠٠
٠٤	سبيل الله	١٤١,٣٠٠,٠٠٠
	كمية منفعة الزكاة عام ٢٠١٧	٥٣٩,٧٧٦,٥٠٠

ويبين الجدول الوارد أعلاه حجم الاستفادة من مال الإنفاق بحلول العام ٢٠١٧

المقدمة مباشرة إلى مستحقّ الزكاة بلغت حدا كبيرا جدا ٢,١٨٠,٠٥٥,٠٠٠ ، اي، في حين ان

أكبر وظيفة تعطي للفقراء، يعني ٣٣٠,٣٦٦,٥٠٠ روبية.

⁵⁵ Sulaiman, *wawancara*, (Malang, 11 Mei 2018).

ب.٣. تنفيذ الاستقلال الاقتصادي

لدى هيئة الزكاة الوطنية بمالانج برنامج استقلال اقتصادي عن طريق زيادة استخدام أو استخدام أموال الإنفاق المتلقاة من قبل هيئة الزكاة الوطنية بمالانج ، طريقة التوزيع في شكل رأس مال منتج. رأس المال المنتج من قبل هيئة الزكاة الوطنية بمالانج هو رأس المال الثابت المقدم من خلال المجتمع أو بيت المال. رأس المال ليس رأس المال الثابت المقدم من خلال المجتمع أو بيت المال. رأس المال ليس رأس مال مقترض بنفس طريقة الاقتراض من البنك والتعاونيات بل باستخدام رأس المال. رأس المال الذي تم تقديمه إلى الهدف لم يعد يعود إلى هيئة الزكاة الوطنية بمالانج. رأس المال هو رأس المال الثابت المملوكة للمجتمع وتدار بشكل مشترك.⁵⁶

في دعم توزيع الأموال الإنتاجية، قامت هيئة الزكاة الوطنية بمالانج بتشكيل بيت المال في كل قرية ، كنتيجة لمقابلة مع سليمان:

“Disini kita membentuk baitul maal yang difungsikan sebagai lembaga pendamping di masyarakat dalam bidang ekonomi, dana yang kita distribusikan kepada baituul mal itu program distribusi”⁵⁷

(ترجمة: نحن هنا نشكل بيت المال الذي يعمل كمؤسسة مصاحبة في المجتمع في المجال الاقتصادي، والأموال التي نوزعها على المول هي برامج توزيع).

⁵⁶ Laporan Akhir Tahun 2017 Dan Rencana Peningkatan Kinerja 2018 Badan Amil Zakat Nasional (BAZNAS) Kota Malang, 6-7.

⁵⁷ Sulaiman, wawancara, (Malang, 11 Mei 2018).

يمكن الاطلاع على البيانات المتعلقة بتطوير بيت المال التي أنشأها هيئة الزكاة الوطنية

بمالانج لكل ٢٠١٧ في الجدول التالي:

الجدول ٦ بيانات عن بيت المال في مدينة مالانج

نمرة	الإسم	القرية
١	بيت المال البركة	أرجو ويناغون
٢	بيت المال الأمين	كيدون كاندانج
٣	بيت المال الحكمة	سيمورو كاندانج
٤	بيت المال الحاكم	فاندان واغى
٥	بيت المال الهداية	جوديفان
٦	بيت المال القناعة	كاسين
٧	بيت المال ضحى الإسلام	ميرجوساري
٨	بيت المال الزهرة	كبيون ساري
٩	بيت المال الهدى	بورينج
١٠	بيت المال بومي آيو	بومي ايو

يمكن الاطلاع على بيانات جدول بيت المال أعلاه ، في عام ٢٠١٧ كان هناك

ثمانية بيوت المال التي تم إنشاؤها بواسطة هيئة الزكاة الوطنية بمالانج التي تقع في قرى مختلفة في منطقة مدينة مالانج.

يتضمن تقديم الأموال المنتجة في هيئة الزكاة الوطنية بمالانج مع مؤسسات بيت المال

التي تم إنشاؤها في كل من القرية مثل رؤساء **RT**، رؤساء **RW** والمنسقين المعينين في كل

RT. هذا هو المكان الذي تكون فيه الحاجة إلى العمل المشترك هو خلق مجتمع مستقل

ومنتج وكريم وديني. هذا البيان هو نتيجة لمقابلة مع السيد سليمان مدير هيئة الزكاة الوطنية

بمالانج:

“ Untuk produktif ini kita penyalurannya dengan membentuk Baitul Maal di masing-masing kelurahan, dan nantinya mustahiq akan mengajukan permohonan dana produktif, kemudian Baitul Maal tersebut yang akan menyalurkan”⁵⁸

(الترجمة: من أجل هذا المنتج ، نقوم بتوجيهه من خلال تشكيل بيت معل في كل قرية، وبعد ذلك سوف يتقدم مستحق للحصول على أموال منتجة، ثم يقوم بيت المال بتوجيهه) بالنسبة للآلية، وبالتحديد من خلال التقدم بطلب للحصول على أموال منتجة مع المعرفة من RT، RW ، ومنسق ثم ملء النموذج الأول في بيت المال، ثم من حزب بيت المال إجراء مسح مع المنسق المحلي، تنطوي على RT و RW والمنسقين المحليين الذين يعرفون الشروط حقيقي من المرشح اللاهوتي، وهذا جزء من كيفية تحديد ما إذا كان فئة أم لا.

بالإضافة إلى التوزيع المنتج مباشرة إلى المستفيدين الفرديين الذين هم أعضاء في مجموعة مجتمع المدينة الإنتاجية الذين هم غير بيت المال، وكذلك تشكيل مجموعات غير بيت المال أي يتم توجيه الأموال المنتجة مباشرة إلى المجتمع مع المنسق ، وهذا النظام يحدث

⁵⁸ Sulaiman, wawancara, (Malang, 11 Mei 2018).

عادة في المناطق أو المناطق الفرعية حيث لا يوجد بيت المال. يعتبر برنامج مجموعة مجتمع المدينة الإنتاجية نفسه جزءًا أساسيًا من عملية تنظيم المجموعات، والتي تصف سلسلة من الأنشطة لبناء مجموعات تنفذها المجتمعات الحضرية، بحيث ينمو ترابط قوي من العمل الجماعي، كوسيلة لتعزيز التضامن والرعاية بين المجتمع، ووسائط تعليمية مشتركة في حل المشكلات. مشكلة اقتصاد المجتمع الحضري بشكل مستقل. ويهدف هذا إلى تشجيع عملية التحول الاجتماعي في المجتمعات الحضرية، من حالة الأشخاص العاجزين أو الفقراء، نحو مجتمع أكثر قدرة، وقادر على أن يكون مستقلاً، وفي نهاية المطاف تجاه المجتمع المدني.

كخطوة تدخلية، يجب تقديم المساعدة والتعلم لمجتمع المدينة لبناء برنامج مجموعة مجتمع المدينة الإنتاجية على أساس سندات التضامن الاجتماعي، مثل: الأهداف المشتركة، الأهداف المشتركة، الأنشطة المماثلة أو الأعمال التجارية، تشابه مكان الإقامة ونوايا التعلم المماثلة وما إلى ذلك. كل مجموعة أعمال موصى بها لها نفس الأعمال أو تدعم مفهوم الأعمال الإنتاجية النهائية، بدءاً من خطط الإنتاج إلى التسويق. يعتمد هذا على نتائج المقابلات مع سليمان كمدير هيئة الزكاة الوطنية بمالانج:

“Selain dana digulirkan secara langsung pada perorangan yang tergabung dalam KMKP (Kelompok Masyarakat Kota Produktif) dengan lewat Baitul Maal, disini juga ada KMKP yang non baitul maal, yakni distribusi dengan mengoptimalkan basis komunitas, nah program ini dengan menggunakan pendekatan Community Development, yang

*bisa disebut juga dengan sistem pendampingan dengan basis komunitas. karena persoalan kemiskinan, pengangguran ini mas ndak bisa dianggap sebagai masalah pribadi atau individu, melainkan dipikir bersama dan dipecahkan bersama pula, makanya kita membuat sebuah program perencanaan pemberdayaan ekonomi tadi, melalui pendekatan kebersamaan komunitas”.*⁵⁹

(التَّرْجَمَة: بالإضافة إلى الأموال التي تم توزيعها مباشرة على الأفراد الذين هم أعضاء في مجموعة مجتمع مدينة إنتاجية من خلال بيت المال ، يوجد أيضًا برنامج مجموعة مجتمع مدينة إنتاجية غير بيت المال، أي التوزيع من خلال تحسين قاعدة المجتمع ، وهذا البرنامج يستخدم نهج تنمية المجتمع، والذي يمكن تسميته أيضًا مع نظام المساعدة المجتمعية. بسبب مشكلة الفقر، لا يمكن اعتبار هذه البطالة مشكلة شخصية أو فردية ، ولكن يتم التفكير فيها معًا وحلها معًا، لذلك نقوم بصياغة برنامج تخطيط التمكين الاقتصادي ، من خلال نهج تكامل المجتمع).

*“Jadi kita lihat dulu ini masyarakat yang mau bergabung, kemudian kita lihat potensi daerahnya seperti apa, jika belum memiliki skill maka kita berikan pelatihan skill, disini programnya beragam, ya kalau hulu untuk produksi, sedangkan kalo hilir biasanya untuk pemasaran atau pemakai”*⁶⁰

⁵⁹ Sulaiman, wawancara, (Malang, 11 Mei 2018).

⁶⁰ Sulaiman, wawancara, (Malang, 11 Mei 2018).

(الترجمة: لذلك نرى أولاً الأشخاص الذين يرغبون في الانضمام ، ثم نرى ما هي إمكانات المنطقة، إذا لم تكن لدينا مهارات ، فإننا نقدم تدريباً على المهارات ، هنا البرنامج متنوع، نعم منبع للإنتاج، بينما المصب عادةً ما يكون للتسويق أو المستخدمين).

كانت الخطوة الأولى في تشكيل مجموعة مجتمع المدينة الإنتاجية هي هيئة الزكاة الوطنية بمالانج أقام بتنفيذ التنشئة الاجتماعية الأولية المتعلقة بالبرنامج وتصميم استراتيجيات تمكين المجتمع المحلي التي أطلقتها هيئة الزكاة الوطنية بمالانج، في هذه الحالة التي تضم مسؤولي القرى المحليين لتشجيع الحركة والوعي من الأسفل لإحداث تحسينات ثم التمكين الاقتصادي، ومن ثم القيام بالتحضيرات وإعداد الخرائط وجمع البيانات للفقراء الذين يمكن تمكينهم أو إنتاجيتهم كتصنيفات ومعايير صاغتها هيئة الزكاة الوطنية بمالانج يتبعها انعكاس للبيانات، وبعد ذلك إمكانات رسم الخرائط والأعمال التجارية الإقليمية التي سيتم تعزيزها أو تم تشكيل مجموعة أعمال المجتمع، والتي أدت في وقت لاحق إلى صياغة مجموعة مجتمع المدينة الإنتاجية على أساس إمكانات المحتوى المحلي ذي الصلة، والتي من خلالها يمكن تحقيق الأنشطة الاقتصادية للمجتمع في تشكيل برنامج مجموعة مجتمع المدينة الإنتاجية. المعلومات نتيجة لمقابلة مع سليمان كمدير هيئة الزكاة الوطنية بمالانج:

“Dalam pembentukan KMKP awalnya melakukan sosialisasi, dengan melibatkan perangkat kelurahan, sosialisasi ini untuk mengenalkan program Baznas, juga sebagai langkah kita untuk mengetahui potensi di kelurahan, kemudian dari situ kita cari kader-kader untuk pendirian

*KMKP, karena kita konsepnya dari hulu ke hilir, KMKP ini ada yang dibina langsung oleh Baznas ada yang dibawah Baitul Maal”.*⁶¹

(الترجمة: في تشكيل مجموعة مجتمع مدينة إنتاجية، تم إجراء التثنية الاجتماعية في البداية، بمشاركة مسؤولي القرية، وكان هذا التثنية الاجتماعية لتقديم برنامج هيئة الزكاة الوطنية بمالانج، وكذلك خطواتنا لاكتشاف الإمكانيات في القرية، ثم سعينا إلى كوادر لإنشاء مجموعة مجتمع مدينة إنتاجية ، لأننا تصورنا من المنبع إلى المصب، هناك تلك التي ترعاها مباشرة هيئة الزكاة الوطنية بمالانج التي هي تحت بيت المال).

إلى جانب توفير رأس المال الإنتاجي لهيئة الزكاة الوطنية بمالانج، فقد تم تنظيم التدريب والتدريب كخطوة في تحقيق الاستقلال الاقتصادي للمستحقين، من أجل الحصول على المهارات والخبرات التي يمكن استخدامها في الأعمال التجارية. التدريب الذي قام به هيئة الزكاة الوطنية بمالانج في عام ٢٠١٧ كشكل من أشكال تشجيع الاستقلالية الاقتصادية يمكن رؤيتها في الجدول التالي:

⁶¹ Sulaiman, *wawancara*, (Malang, 11 Mei 2018).

الجدول ٧. جداول الكمية والتدريب من قبل

هيئة الزكاة الوطنية بمالانج في عام ٢٠١٧

الهدف	التطبيق	التدريبات	التمرة
المشاريع الصغيرة والمتوسطة	مرّتان	صناع باكسو	١
المشاريع الصغيرة والمتوسطة	مرّتان	صناع صابون	٢
المشاريع الصغيرة والمتوسطة	مرّة واحدة	التدريب لصناع السلج	٣
المشاريع الصغيرة والمتوسطة	مرّتان	التدريب صناع الحبز	٤
المشاريع الصغيرة والمتوسطة	مرّة واحدة	التدريب على زراعة الدو	٥
كادر الصحة	خمس مرّات	التدريب الصحي	٦
موظّف بيت المال	ثلاث مرّات	التدريب على إدارة النفايات البلاستيكية	٧
موظّف بيت المال	ثلاث مرّات	التدريب لإدار بيت المال	٨
موظّف بيت المال	مرّة واحدة	التدريب في الإدارة وإدارة الشركة	٩
المشاريع الصغيرة والمتوسطة	مرّة واحدة	التدريب على إنتاج المركبات عن بعد	١٠
المشاريع الصغيرة والمتوسطة	مرّة واحدة	التدريب على إنتاج الطاقة مكافحة البعوض	١١
موظّف	مرّتان	التدريب على إنتاج الأعشاب	١٢

من الجدول أعلاه، عقدت هيئة الزكاة الوطنية بمالانج دورات تدريبية مثيرة ومبتكرة، بما في ذلك التدريب على إنتاج الأعشا ، والتدريب على زراعة الديدان، وما إلى ذلك، التي يتم تصنيفها في التنفيذ أو المشاركين وفقا لنوع الأعمال كل المستحقين. فيما نتائج المقابلة مع سليمان مالانج كمدير هيئة الزكاة الوطنية بمالانج:

“ kita ngadaian pelatihan, biasanya digabung seluruh anggota Baznas yang memiliki usaha sejenis, kayak misal ada pelatihan buat bakso, maka dikumpulkan para pedagang bakso yang menjadi binaan Baznas, karena kita pakai sistem pendampingan dengan pendekatan Participatory Action Research (PAR) dan Community Development (CD)”.⁶²

(الترجمة: نبيع التدريب، عادةً ما يتم الجمع بين جميع أعضاء هيئة الزكاة الوطنية بمالانج والذين لديهم أعمال متشابهة، مثل التدريب على كرات اللحم، على سبيل المثال، يتم جمع تجار كرات اللحم الذين تم تدريبهم بواسطة هيئة الزكاة الوطنية بمالانج، لأننا نستخدم نظامًا توجيهيًا مع منهج المقاربة وتنمية المجتمع)

يستخدم العقد أو المعاملة المستخدمة في برامج التمكين الاقتصادي من خلال استخدام الصناديق الإنتاجية عقود الديون أو القروض بدون فوائد، لأن هذه الأموال لا يتم جمعها إلا بشكل أساسي، كما تمت مقابله من قبل جمال:

⁶² Sulaiman, wawancara, (Malang, 11 Mei 2018).

“Setiap orang yang minjam itu tidak ada administrasi, tidak ada jaminan, tidak ada bunga, semuanya syariah murni, Pake akad hutang, nanti Cuma kita minta infaq disalurkan kesini, infaq itu tidak dipaksakan tidak ditentukan nominal, terserah semampunya untuk dikembangkan lagi dan diserahkan kepada yang berhaq”⁶³

(الترجمة: كل من يقترض لا توجد إدارة، لا ضمانات، لا فائدة، جميعهم من الشريعة الصرفة، يستخدمون عقد الدين، ثم نطلب فقط أن يتم توزيع المعلومات هنا، إن الإنفاق لا تفرض اسماً، والأمر متروك لها للتطوير وتقديمها إلى انتبه).

في حين أن هيئة الزكاة الوطنية بمالانج أو غيرها من الضمانات القانونية التي تصح المشرفين والقائمين على الصناديق الإنتاجية، فهي فقط في شكل هوية المتجحد، وهي بطاقة الجنسي، وهناك تقارير عن رأس المال التجاري. وبالنسبة للأموال التي يمكن إنفاقها في نطاق روية. ٢,٠٠٠,٠٠٠ روية ٥,٠٠٠,٠٠٠ لكل عضو في مجموعة منتجة للمجتمع في مدينة مالانج. ثم يحدد لاحقا لنفسه كم من الوقت أو كم من الشهور سوف يدفع على أقساط، وهذا نتيجة المقابلة مع سليمان:

“Jaminan ya hanya KTP, tapi ada kordinator atau yang mengetahui, jadi ada pengawasan berkelanjutan, makanya disini pentingnya komunitas itu, terus untuk dana kisaran 2

⁶³ Sulaiman, wawancara, (Malang, 11 Mei 2018).

jutaan sampai 5 jutaan dan itupun tergantung mutahiqnya mau sanggup berapa bulan jangka waktunya”⁶⁴

(الترجمة: الضمانات ليست سوى بطاقة الجنسي، ولكن هناك منسقين أو من يعرفون، لذلك هناك إشراف مستمر، لذلك هنا أهمية المجتمع، تواصل تمويل مجموعة من ٢ إلى ٥ ملايين، وحتى ذلك الحين يعتمد على مدى استعداد الأشهر).

من الجدول، يمكن ملاحظة أن أكبر رقم ومعلومات منتجة موجودة في بيت المال ، الباركة، أرجوناعونج، والتي تصل إلى روبية. بلغ ٧٦٨،٦٨٠،٠٠٠ و فوائد الصناديق الإنتاجية المتجددة التي بلغ مجموعها ١،٣٢٤،٥٨٢،٥٠٠، في حين بلغ إجمالي رأس المال المنتج في عام ٢٠١٧ ٣٥٦٦٥٥٠ روبية ، - مقدار أموال دوران أو فوائد الصناديق الإنتاجية التي كانت تدور في أفراد المجتمع بمساعدة برنامج الاستقلال الاقتصادي بلغ -٧,٩٣٦١٠٨٥٠٠.

ب.٤. تنفيذ استقلال الصحي

التوزيع الصحي يشمل التوزيع الاستهلاكي ، وهو التوزيع المجاني للمستحقين (لم يتم إعادته) وهو مستمر (متعدد السنوات) بناء على إرشادات هيئة الزكاة الوطنية بمالانج، فإن المستحق الذي يحق له تلقي هذا النوع من المساعدة هو المصنف على النحو

التالي:

⁶⁴ Sulaiman, wawancara, (Malang, 11 Mei 2018).

“Golongan yang mendapatkan kesehatan yaitu Fakir, yaitu masyarakat Kota Malang yang miskin dan sudah tidak produktif, seperti janda/ duda tua/ jompo/ dan dalam kondisi sakit”⁶⁵

(ترجمة: المجموعة التي تحصل على الصحة هي الفقراء، وهي من سكان مدينة مالانج الفقيرة وغير المنتجة، مثل الأرملة/ الأرملة/ كبار السن/ كبار السن/ وفي حالة مرض)

من الوصف أعلاه، يتكون التوزيع الذي تقوم به هيئة الزكاة الوطنية بمالانج من فئات مختلفة، والتي تتوافق مع تصنيف شروط أو شروط المستحق، بما في ذلك التوزيع الاستهلاكي في شكل مساعدة الخدمات الصحية لكبار السن والذي يتجلى في برنامج مساعدة استقلال صحة المجتمع.

في الممارسة العملية يتم فصل شكل استخدام الأموال الاستهلاكية، وهي الزكاة المنفصلة التي تقوم بها مباشرة وزارة الدين، و الإنفاق أو الصدقة أو الهبة وكذلك استخدام الخاصة بهم. هذا هو نتيجة لملاحظات التوثيق والمقابلات مع مدير هيئة الزكاة الوطنية بمالانج:

“ Untuk pemanfaatan dana zakat langsung diserahkan ke Kemenag, kalau di Baznas hanya pemanfaatan Infaq saja ”⁶⁶

⁶⁵ Sulaiman, wawancara, (Malang, 11 Mei 2018).

⁶⁶ Sulaiman, wawancara, (Malang, 11 Mei 2018).

(ترجمة: أما إنتفاع مال الزكاة مباشرة يُعطى إلى وزارة الدين مدينة مالانج، أما في هيئة الزكاة فقط إنتفاع مال الإنفاق).

الجدول ٩ استخدام أموال الزكاة لعام ٢٠١٧

نمرة	أصناف	جملة المال
١	أصناف الفقير	روبية. ٤٨,١١٠,٠٠٠,٠٠٠
٢	أصناف المسكين	روبية. ٣٣٠,٣٦٦,٥٠٠,٠٠٠
٣	أصناف المؤلف	روبية. ٢٠,٠٠٠,٠٠٠,٠٠٠
٤	أصناف سبيل الله	روبية. ١٤١,٣٠٠,٠٠٠,٠٠٠
	مقدار الاستفادة من الزكاة	روبية. ٢,١٨٠,٠٥٥ مليون
	٢٠١٧	

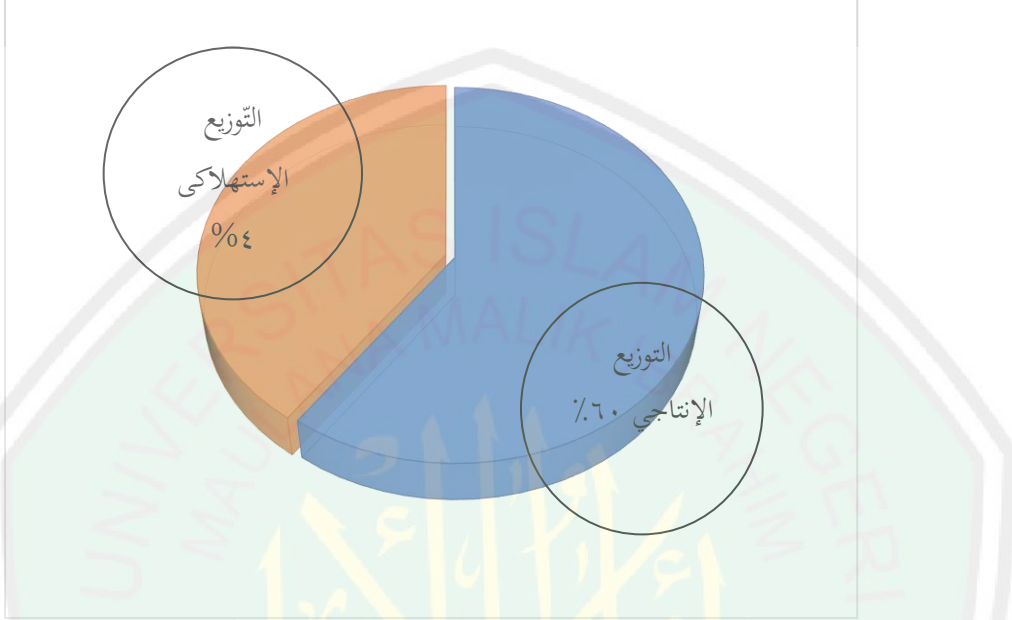
يوضح الجدول أعلاه كمية الاستفادة من مال الإنفاق في عام ٢٠١٧ والتي تعطى مباشرة إلى المستحقين التي تصل إلى حد كبير من روبية. ٢,١٨٠,٠٥٥,٠٠٠,٠٠٠ ، في حين يتم إعطاء أكبر وظيفة للفقراء، وهو روبية. ٣٣٠,٣٦٦,٥٠٠,٠٠٠.

يمكن ملاحظة نسبة استخدام الزكاة والإنفاق و الصدقة من قبل هيئة الزكاة الوطني

بمالانج. في عام ٢٠١٧ استنادا إلى طبيعة التوزيع في الصورة التالية:

الرسم البياني لنسبة استخدام أموال الزكاة، والإنفاق والصدقة

على أساس نوع التوزيع



من الصورة أعلاه ، يمكن ملاحظة أن نسبة استخدام الأموال أو استخدام أو استخدام الأموال الإنتاجية تصل إلى 60٪ أكبر من الاستهلاك أو الاستهلاك الاستهلاكي الذي يصل إلى 40٪ فقط. هذا يدل على جدية هيئة الزكاة الوطنية بمالانج في تحقيق الاستقلال الاقتصادي للمستحق.

ب. ٥. تنفيذ استقلال التعليمي

تتميز خسة الزكاة الوطنية بمالانج بتوجيه السياسات وتصميم البرامج في تحقيق البرنامج نحو تحقيق الفقراء من حيث التعليم من خلال تمكين المجتمع. استنادًا إلى التقرير الموجز التنفيذي للوازن في مدينة مالانج، فإن مشكلة الفقراء في مدينة مالانج في مجال التعليم

هي أن معظمهم من المجتمعات غير المتعلمة التي تنبع من عدم وجود فرص لقراءة أو الاستماع إلى المعلومات الهامة. لحل هذه المشكلة، كان البرنامج الذي تم إطلاقه هو تكوين مجتمع يهتم بالتعليم المجتمعي. يتم توجيه مجتمع يهتم بالتعليم المجتمعي نحو التعليم القائم على المجتمع والثقافة المحلية في شكل ألعاب وهو غير رسمي بطبيعته أو ما يسمى ببرنامج مجتمع التعليم الثقافي.⁶⁷

يبدأ إطار تنفيذ لجنة الانتخابات المركزية بإنشاء مجتمع يهتم بالتعليم المجتمعي. علاوة على ذلك، يتم إعداد التخطيط والمساعدة لزيادة قدرة مجتمع يهتم بالتعليم المجتمعي. يتم إجراء تخطيط إمكانات الألعاب التقليدية على النحو الأمثل، بحيث يكون هناك استعداد للموارد والبرامج والأجهزة المتعلقة بالجهود المبذولة للحفاظ على جودة العمليات ويمكن ضمان مخرجات أنشطة المرافقة. سوف ينتج عن هذا التخطيط المحتمل إجراء قياسي تشغيلي لمجتمع يهتم بالتعليم المجتمعي والذي يتم إعداده بمضمون أنشطة التوجيه وقواعد التعلم الفعالة. وفي الوقت نفسه، لدى هيئة الزكاة الوطنية بمالانج، عند تنفيذه، دور في السيطرة على عملية المساعدة لمجتمع يهتم بالتعليم المجتمعي.

الهدف من المساعدة التعليمية المجتمعية لمجتمع يهتم بالتعليم المجتمعي هو توفير فرص للعب والتعلم خاصة للفقراء لتحديد المشاكل والاحتياجات بشكل أفضل كجهد

⁶⁷ BAZNAS Kota Malang, *Executive Summary*, 2.

للتغلب على تعليم الفقراء. ثم ، أيضاً لفهم الإمكانيات التي لديهم ، بحيث يكون لديهم الوعي لحل هذه المشكلات مع إمكانياتهم.

النتائج المتوقعة لبرنامج مجتمع التعليم الثقافي. وأنشطة مجتمع يهتم بالتعليم المجتمعي قادرة على تلبية تطلعات المجتمع فيما يتعلق بمشاكلهم واحتياجاتهم في الجهود المبذولة للتغلب على المشاكل التعليمية الناجمة عن الفقر، ومؤشرات النتائج المتوقعة هي الوعي النقدي بالمشاكل والقدرة على معالجة مشكلة التعليم معاً. هناك وعي بالحاجة إلى المؤسسات الجيبة، والوعي بمعايير التعليم المجتمعي، ونمو المشاركة المجتمعية، والرعاية الاجتماعية ، والاستفادة من الإمكانيات الحالية لصالح التعليم القائم على المجتمع المحلي من أجل خلق بيئة تعليمية.^{٦٨}

بناءً على النتائج والمناقشات، ينقسم تنفيذ برنامج استقلال التعليم باستخدام أموال الزكاة، والإنفاق والصدقة في هيئة الزكاة الوطني^{٦٩} بمالانج إلى نوعين:

١. التوزيع الاستهلاكي في شكل حوافز لمعلمي المدارس أو المنتزهات التعليمية القرآنية التي لا تحصل على حوافز خاصة من الحكومة.

٢. التوزيع الاستهلاكي الذي يتحقق في شكل منح أو مساعدة في المعدات التعليمية تُقدم للأيتام الذين لا يزالون في بؤرة أو في فترة التعليم الإلزامي.

⁶⁸ BAZNAS Kota Malang, *Executive Summary*, 8-9

ج. الغرض بتنفيذ التنمية في هيئة الزكاة الوطنية بمالانج

١. الغرض من تنفيذ نموذج استخدام مال الزكاة والإنفاق والصدقة في هيئة الزكاة الوطنية بمالانج

كل شيء لديه هدف لتحقيقه، بالإضافة إلى نموذج لاستخدام أموال الزكاة والإنفاق

والصدقة. حيث تهدف في هذه الحالة إلى تحقيق المنفعة المتبادلة وتكون قادرة على التعامل

مع الفقر والمشاكل الاقتصادية، إلى جانب الزكاة وكذلك الوفاء بقواعد أركان الإسلام كما

أن لها تأثير أبعاد اجتماعية اقتصادية على التقدم الاقتصادي للمجتمع خاصة بالمستحقين.

هذا ما عبر عنه سليمان:

“Penerapan program pemberdayaan disini, yang jelas, selain sebagai wadah pengelolaan zakat, infaq, dan shadaqah, juga bertujuan untuk mewujudkan mustahiq agar mampu mandiri secara ekonomi, terlebih dapat beralih status menjadi muzakki”⁶⁹

(ترجمة: إن تطبيق برامج التمكين هنا، وهو أمر واضح، بالإضافة إلى كونه مكاناً لإدارة

الزكاة و الإنفاق والصدقة، يهدف أيضاً إلى تحقيق المستحقين من أجل أن يكون مستقلاً

اقتصادياً، لا سيما القدرة على تبديل الوضع إلى المزكي)

د. الأثر بتنفيذ التنمية بمال الزكاة والإنفاق والصدق في هيئة الزكاة الوطنية بمالانج

بالإضافة إلى وجود الهدف ، فإن تنفيذ هذا النموذج من الزكاة والإنفاق والصدقة له

تأثير إيجابي على التوجيه والتوجيه للمشاريع الصغيرة والمتوسطة والصغيرة من، والتي ساعدت قليلاً

عن طريق الحركة المبتكرة، والتي يتم برمجتها من قبل هيئة الزكاة الوطنية بمالانج. جهوده وتجنب

⁶⁹ Sulaiman, wawancara, (Malang, 11 Mei 2018).

المرابين والفوائد، وحتى في كانون الأول ٢٠١٧، قامت شركة هيئة الزكاة الوطنية بمالانج بتوجيه ما مجموعه ٣,٥ مليار لرأس المال التجاري إلى الناس الذين يديروهم بيت المال في كل من القرى الحالي. كل أموال بيت المال موجهة في نطاق ٢٠٠-٥٠٠ مليون. هذا ما عبّر عنه سليمان مديراً لهيئة الزكاة الوطنية بمالانج استناداً إلى نتائج المقابلة:

*“Dampak dari program ini cukup baik, saat ini kita telah membina kisaran 2.000 an UMKM dibawah pantauan Baitul Maal, yang laporannya diberikan tiap bulan, bahkan per Desember 2017 kita telah menyalurkan total dana 3,5 milyar untuk modal usaha, yang omsetnya berada di kisaran 9,7 m”.*⁷⁰

(ترجمة: إن تأثير هذا البرنامج جيد جداً ، حيث قمنا الآن ببناء مجموعة من ٢٠٠٠ شركة صغيرة ومتوسطة الحجم تحت إشراف بيت المال، التي يتم تقديم تقاريرها كل شهر، حتى ديسمبر ٢٠١٧ قمنا بتوجيه ما مجموعه ٣,٥ مليار في رأس المال الاستثماري، الذي يبلغ حجم مبيعاته في حدود ٩ ، ٧ م)

يمكن ملاحظة تأثير أنشطة الاستقلال الاقتصادي التي أطلقتها هيئة الزكاة الوطنية بمالانج من خلال برنامج مجموعة مجتمع المدينة الإنتاجية بوضوح من تطوير عدد أعضاء مجموعة مجتمع المدينة الإنتاجية في كل شهر في عام ٢٠١٦، وخلال العام كانت هناك زيادة كبيرة والتي كانت في الأصل في بلغ عدد الأعضاء في عام ٢٠١٦، ابلغ عددهم ١,٦٢١ عضواً في عام

⁷⁰ Sulaiman, wawancara, (Malang, 11 Mei 2018).

١٩٧٩، في ديسمبر/كانون الأول ٢٠١٧. ويوضح هذا أن هيئة الزكاة الوطنية بمالانج قامت على الأقل بدعم ومساعدة ممثلي الأعضاء في مجموعة مجتمع المدينة الإنتاجية التي يبلغ عدد أعضائها ١،٩٧٩ عضواً.

هـ. قيود استخدام مال الزكاة والإنفاق والصدقة

أ. قيود استخدام مال الزكاة والإنفاق والصدقة

استناداً إلى النتائج ونتائج المقابلات وجدت العقبات في أنشطة جمع، الهيكلية والثقافية على حد سواء. بعض هذه العقبات تتضمن ما يلي:

١. يسعد بعض الناس بتسليم مال الزكاة والإنفاق والصدقة مباشرة إلى العائلات أو الجيران الذين يحتاجون إليها ، لأن هناك شعور بالسرور عندما يرون ابتسامة ويشكرونك ويؤذون من المستحقين.

٢. يقوم بعض الأشخاص بتوجيه أموال الزكاة والإنفاق والصدقة من خلال المؤسسات التعليمية التي تنفذ أيضاً إدارة أموال الزكاة والإنفاق والصدقة أثناء إدارة المؤسسات التعليمية.

القيود المذكورة أعلاه كما ذكر السيد سليمان كمدير هيئة الزكاة الوطنية بمالانج استناداً إلى نتائج المقابلة:

*“Kendala-kendala klasik ya masih mas ditemui disini,
masyarakat masih cenderung memeberikan langsung, ada yang*

*ke tetangganya, saudaranya yang dirasa sudah layak menerima, ada juga yang dikasihkan ke lembaga pendidikan yang ada lembaga zakatnya, kayak ke pondok”.*⁷¹

(ترجمة: لا تزال هناك عقبات كلاسيكية هنا، لا يزال المجتمع يميل إلى إعطاء مباشرة، هناك شخص ما لجيرانهم ، وإخوانهم الذين يعتبرون يستحقون تلقي، يتم إرسال بعضها إلى المؤسسات التعليمية التي لديها مؤسسات الزكاة ، مثل المعهد)

استجابةً للقيود المذكورة أعلاه، ترى هيئة الزكاة الوطنية بمالانج أنه لا ينبغي على المجتمع نقله إلى هيئة الزكاة الوطنية بمالانج أو عدم نقله، لأن أي مؤسسة تدير أموال الزكاة والإنفاق والصدقة طالما يتم تنفيذها وفقاً للشريعة والتشريعات المعمول بها، ولغرض حل مشكلة الفقر سوف يساعد بشكل كبير المجتمع.

هيئة الزكاة الوطنية بمالانج نظر وتدعو مديري الصناديق من مال الزكاة والإنفاق والصدقة في مالانج، للتركيز على الناس في مدينة مالانج، وليس نقلها إلى مناطق أخرى، لأن الأكثر يحق لهم الحصول على أموال الزكاة والإنفاق والصدقة مالانج مدينة هو شعب مدينة مالانج التي تقع حول المركزى.

هذا مبني على سورة الإسراء (١٧): ٢٦-٢٧ التي تنص على ما يلي: "وآت ذا القربى حقه و المسكين وابن السبيل"

⁷¹ Sulaiman, wawancara, (Malang, 11 Mei 2018).

هذا ما عبر عنه سليمان:

*“Namun yang terpenting dana tersebut tidak salah sasaran, dan lebih mengutamakan warga sekitar, yang terpenting juga lembaga-lembaga tersebut bertanggung jawab dan memiliki transparansi laporan kegiatannya”.*⁷²

(ترجمة: ولكن الشيء الأكثر أهمية هو أن الصندوق لا يتم توجيهه بشكل خاطئ، ويعطي الأولوية للمجتمع المحيط، والأهم هو أن هذه المؤسسات مسؤولة ولديها شفافية في تقارير أنشطتها).

ب. قيود توزيع مال الزكاة والإنفاق والصدقة

في تنفيذه، لا يزال توزيع أموال الزكاة والإنفاق والصدقة التي أجزتها هيئة الزكاة والإنفاق والصدقة يواجه عقبات، بما في ذلك:

١. عدم وجود قاعدة بيانات يمكن استخدامها كمرجع لحل مشكلة الفقر في مدينة مالانج،

لأن بيانات الفقر في بعض البرامج لحل مشكلات الفقر لها معايير مختلفة بحيث أن الأعداد والأشخاص الذين يتلقونها لديهم خلافات.

٢. تبين أن بعض المجتمعات كانت مؤهلة ولكن لم يكن لديها KTP / KK وتقديم الدين

خارج الإسلام من قبل القرية.

⁷² Sulaiman, wawancara, (Malang, 11 Mei 2018).

تستند هذه القيود على ملاحظات التوثيق ونتائج المقابلات مع سليمان:

*“Kita kesulitan di data kemiskinan yang kadang terjadi perbedaan antara data di suatu lembaga dengan lembaga lain, kadang juga ada yang masih nentuin kriteria penerima berdasarkan hubungan keluarga”.*⁷³

(ترجمة: نواجه صعوبات في بيانات الفقر والتي أحياناً ما تكون هناك اختلافات بين البيانات في مؤسسة ومؤسسات أخرى، وفي بعض الأحيان هناك أيضاً من لا يزالون يحددون معايير المتلقين بناءً على العلاقات الأسرية).

للتعامل مع هذه القيود، نقل هيئة الزكاة الوطنية بمالانج لآخاذ الخطوات التالية:

- ١) تنفيذ البيانات الخاصة بالمجتمع من خلال مديري بيت المال الذين يندرجون في فئة المستحق.
- ٢) تنفيذ التنشئة الاجتماعية وجمع البيانات على النحو الذي يحدده مرسوم رئيس هيئة الزكاة الوطنية بمالانج.
- ٣) وضع الاحتياجات الحقيقية للشعب والقيم الإنسانية في صلب حل مشكلة الفقر

واستند عرض الحل إلى ملاحظات الوثائق ونتائج المقابلات التي أجريت مع سليمان:

⁷³ Sulaiman, wawancara, (Malang, 11 Mei 2018).

*“Jadi dalam memepermudah klasifikasi mustahiq, disini (Baznas Kota Malang) sudah menyusun mana aja mustahiq yang lebih berhak berdasarkan nomor urut di tiap pos”.*⁷⁴

(ترجمة: لذلك في تسهيل تصنيف المستحق، هنا هيئة الزكاة الوطنية بمالانج تم تجميعها بالفعل حيث يوجد المزيد من المستحق على أساس الرقم التسلسلي في كل مشاركة).

نفس الشيء نقله السيد جمال على أنه رئيس مجلس إدارة بيت المال ضصى الإسلام مرجوساري:

*“Ya kita tinggal lihat pedoman dari sana (Baznas), setelah itu untuk memastikan kita survei tempatnya (mustahiq), itu yang untuk produktif soalnya disini (Baitul Maal) hanya menangani yang produktif, kalau yang konsumtif sudah ada yang mengurus sendiri mas”*⁷⁵

(ترجمة: نعم، علينا فقط أن نرى الإرشادات الواردة من هناك هيئة الزكاة الوطنية بمالانج، بعد ذلك للتأكد من قيامنا بمسح المكان (المستحق)، وهذا أمر منتج، لأن بيت المال هنا تتعامل فقط مع المنتج، إذا كان المستهلك يهتم بالفعل بنفسه)

⁷⁴ Sulaiman, wawancara, (Malang, 11 Mei 2018).

⁷⁵ Jamal, wawancara, (Malang, 12 Juli 2018).

ج. التحليل بنظر مصلحة البوطى على تنفيذ تنمية مجتمع الزكاة في هيئة الزكاة الوطنية بمالانج

لدى هيئة الزكاة الوطنية بمالانج برنامج استقلال اقتصادي من خلال تشجيع استخدام رأس المال الإنتاجي من أموال الزكاة والإنفاق والصدقة. الطريقة هي من خلال أنشطة التمكين الاقتصادي للفقراء. يتم تمكين التمكين في الجهود المبذولة لزيادة قدرة المجتمع الذي من المتوقع أن يكون دعمًا لإنشاء أو زيادة فرص العمل الإنتاجية. من خلال خلق أو زيادة فرص العمل، فإن النتائج المتوقعة هي زيادة في الدخل مما يزيد من استقلال الفقراء. تم تنفيذ هذا البرنامج من خلال تشكيل مجموعات تابعة لمجتمع مدينة منتجة، والتي بدأت في منتصف عام ٢٠١٤.^{٧٦}

يتم تشكيل مجتمع اقتصادي مجتمعي من خلال تشكيل وكلاء اجتماعيين يطلق عليهم اسم بيت المال. تتمثل وظيفة الوكلاء الاجتماعيين (بيت المال) في مساعدة المجتمع في المجال الاقتصادي، بناءً على الرغبة في خلق اقتصاد مجتمعي مفضٍ ومستقل. بيت المال بينان هي امتداد للجامعة الإسلامية الوطنية لمدينة مالانج لتسهيل جمع وتوزيع الزكاة والعناق والشداقة، وتعزيز ورصد وتقييم وزيادة قيمة المنافع وتطوير الأعمال المستهكية.^{٧٧}

⁷⁶ BAZNAS Kota Malang, *Membangun Ekonomi Menata Sosial & Spiritual: Laporan Akhir Tahun 2016* (Malang: Baznas Kota Malang, 2017), 35.

⁷⁷ BAZNAS Kota Malang, *Membangun Ekonomi Menata Sosial & Spiritual: Laporan Akhir Tahun 2016* (Malang: Baznas Kota Malang, 2017), 35.

في كل القرية التي بناها بيت المال، شكل بهيئة الزكاة الوطنية بمالانج حزب مجتمع مدينة منتجة. مجتمع مدينة منتجة هو مجتمع يجمع رجال الأعمال الصغيرة والمتوسطة. إن مجتمع مدينة منتجة هذا هي المستفيدة من رأس المال المنتج الذي توزعه هيئة الزكاة الوطنية بمالانج. في هذه الحالة، يتكون مجتمع مدينة منتجة من نوعين، هما مجتمع مدينة منتجة التي تقع تحت بيت المال، و مجتمع مدينة منتجة التي ترعاها بهيئة الزكاة الوطنية بمالانج مباشرة.^{٧٨}

علاوة على ذلك، بالإضافة إلى بيت المال وإنشاء مجتمع مدينة منتجة، بذلت هيئة الزكاة الوطنية بمالانج جهودًا لتحقيق الاستقلال الاقتصادي من خلال إنشاء كيان تجاري مملوك مالانج. تم إنشاء هذا كيان تجاري مملوك مالانج كوسيلة لمسؤولي بيت المال ليكون لهم كيان تجاري خاص بهم من أجل تحقيق استقلال إدارة بيت المال في كل قرية. تم تأسيس كيان تجاري مملوك مالانج في صورة وكالة تجارية و مجموعة مشروع مشترك، طن حتى يونيو ٢٠١٧، تم تأسيس كيان تجاري مملوك مالانج.

تمكين أموال الزكاة و الإنفاق والصدقة من خلال توفير رأس المال منتج للمجتمع المستهلكة، رأس المال الإنتاجي، أي التمويل في شكل قروض دون تحمل أعباء على الفقراء الذين هم المستحقين الزكاة والإنفاق والصدقة ويريدون بدء أي أعمال تجارية صغيرة، وليس مطلوبًا لإعادة أي أموال باستثناء أموال القروض المقدمة من المقترض. يُطلب من العميل فقط إعادة أصل المبلغ عند الاستحقاق وفقًا للاتفاقية من خلال دفع رسوم الإنفاق كل شهر، و قد

⁷⁸ BAZNAS Kota Malang, *Laporan Akhir Tahun 2015 BAZNAS Kota Malang*, (Malang: BAZNAS Kota Malang, 2015), 20.

ورد في القرآن والحديث عن أساس الحكم لاستخدام عقد قرض الحسن في برنامج تنمية مجتمع

الزكاة, يعنى: أولاً, ورد في سورة البقرة آية ٢٤٥:

مَنْ ذَا الَّذِي يُقْرِضُ اللَّهَ قَرْضًا حَسَنًا فَيُضَاعِفَهُ لَهُ أَضْعَافًا كَثِيرَةً, وَاللَّهُ يَقْبِضُ وَيَبْسُطُ وَإِلَيْهِ

تُرْجَعُونَ (٢٤٥)

وثانيا, ورد في سورة الحديد آية ١١:

مَنْ ذَا الَّذِي يُقْرِضُ اللَّهَ قَرْضًا حَسَنًا فَيُضَاعِفَهُ لَهُ, وَلَهُ أَجْرٌ كَرِيمٌ (١١)

ما أساس الحجة في هذه الآية هو أنه يُطلب منا إقراض الله ، وهو ما يعني إنفاق المال في

سبيل الله. كما هو الحال مع إقراض الله، يُطلب منا أيضاً إقراض البشر، كجزء من الحياة

المجتمعية.^{٧٩}

وقد ورد أيضا في الحديث عن إباحة قرض الحسن في برنامج تنمية مجتمع الزكاة والإنفاق

والصدقة:

عَنِ ابْنِ مَسْعُودٍ أَنَّ النَّبِيَّ صَلَّى اللَّهُ عَلَيْهِ وَسَلَّمَ قَالَ: مَا مِنْ مُسْلِمٍ يُقْرِضُ مُسْلِمًا قَرْضًا مَرَّتَيْنِ

إِلَّا كَانَ كَصَدَقَتَيْهَا مَرَّةً (رواه ابن ماجه وابن حبان)

مَنْ فَرَّجَ عَنْ مُسْلِمٍ كُرْبَةً مِنْ كُرْبِ الدُّنْيَا, فَرَّجَ اللَّهُ عَنْهُ كُرْبَةً مِنْ كُرْبِ يَوْمِ الْقِيَامَةِ, وَاللَّهُ

فِي عَوْنِ الْعَبْدِ مَا دَامَ الْعَبْدُ فِي عَوْنِ أَخِيهِ (رواه مسلم)

⁷⁹ Ahmad Supriadi, *Bank dan Lembaga Keuangan Syariah*, STAIN Kudus Press, Kudus, 2008, 159.

نظرا إلى ضوابط المصلحة لشيخ رمضان البوطي، البرامج المنتفعة أيا كانت تعتبر بمصلحة إذا كانت لاتعارض عن القرآن والسنة، أما برنامج تنمية مجتمع الزكاة بصيغة عقد قرض الحسن في هيئة الزكاة الوطنية بالانج قد تعتبر بمصلحة الشارع.

ثم يتم استخدام رأس المال المنتج الذي توجهه هيئة الزكاة الوطنية بالانج إلى مجتمع مدينة منتجة لتطوير الأعمال الإنتاجية. في سياق مجتمع مدينة منتجة تحت إدارة بيت المال، تم تسليم هذه العاصمة إلى بيت المال لتوزيعها بعد ذلك على المجتمع المتلقي (أعضاء مجتمع مدينة منتجة) في شكل أموال دائرية. لا تعود العاصمة التي تم تقديمها إلى الحضانة إلى هيئة الزكاة الوطنية بالانج، ولكنها تصبح العاصمة الثابتة التي يملكها المجتمع وتتم إدارتها بشكل مشترك من خلال بيت المال لإعادة استخدامها من قبل مجتمع مدينة منتجة في مجتمع القرية نفسه. تشجع الفوائد العالية لرأس المال الإنتاجي على زيادة عدد أعضاء مجتمع مدينة منتجة من سنة إلى أخرى.

الجدول ٥ بيانات عن بيت المال في مدينة مالانج

القرية	الإسم	نمرة
أرجو ويناغون	بيت المال البركة	١
كيدون كاندانج	بيت المال الأمين	٢
سيمورو كاندانج	بيت المال الحكمة	٣
فاندان واغي	بيت المال الحاكم	٤
جوديفان	بيت المال الهداية	٥
كاسين	بيت المال القناعة	٦

٧	بيت المال ضحى الإسلام	ميرجوساري
٨	بيت المال الزهرة	كبيون ساري
٩	بيت المال الهدى	بورينج
١٠	بيت المال بومي آيو	بومي آيو

التحليل هو يتم تضمين وجود بيت المال في مستوى المصلحة حاجيات، حيث يتمثل الهدف في المساعدة في الحفاظ على توزيع أموال الزكاة والإنفاق والصقة والمحافظة عليها للوصول إلى مستحيل. تقوم هيئة الزكاة الوطنية بمالانج أيضاً بالتواصل الاجتماعي لتسليم البرنامج إلى المستحقين. تدعم هيئة الزكاة الوطنية بمالانج أيضاً الاحتياجات الأساسية للمستحقين، وتقوم هيئة الزكاة الوطنية بمالانج بإجراء التدريب والتوجيه، كفوائد من أجل توفير الكمال والجمال للبشر حتى يتم تنفيذ برنامج تنمية مجتمع الزكاة وهو قادر على حل المشكلات الاقتصادية والصحية والتعليمية في مدينة مالانج.

أيضاً يركز برنامج استقلال هيئة الزكاة الوطنية بمالانج على البرامج التي لها تأثير اقتصادي على المجتمع المستهدف. تم تنفيذ البرنامج بواسطة رفيق الاستقلال الصحي مالانج. رفيق الاستقلال الصحي مالانج هو منظمة تنفيذية ذات مفهوم تقني شكلت من قبل هيئة الزكاة الوطنية بمالانج لتكون قادرة على تنفيذ برامج مجتمعية للمساعدة في حل المشاكل الصحية للفقراء في مدينة مالانج.

تم افتتاح رفيق الاستقلال الصحي مالانج لأول مرة في ٢٠ فبراير ٢٠١٦ في قرية كاسين.^{٨٠}

⁸⁰ BAZNAS Kota Malang, *Laporan Pendampingan Kemandirian Kesehatan*, 4.

بعد ذلك، بذلت هيئة الزكاة الوطنية بمالانج جهودًا لحل مشاكل الصحة العامة من خلال مفهوم التدخل المستمر. يسمى برنامج التدخل برنامج التدخل الصحي المؤيد للفقراء (الفقراء الموالية). تم تحقيق برنامج التدخل الصحي المؤيد للفقراء من خلال تشكيل كادر صحي رقيق الاستقلال الصحي مالانج في كل قرية. يهدف تكوين هذا الكادر الصحي إلى فتح باب الوصول إلى الوعي العام ليكون أكثر تعاطفاً مع صحة الفقراء في بيئتهم. بواسطة هيئة الزكاة الوطنية بمالانج، هذا الجهد يسمى التنمية التشاركية.



صورة : مخطط برنامج التدخل في السياسة الصحية تميل المسكين

الصدر: تقرير المساعدة الصحية الاستقلال العام ٢٠١٦ هيئة الزكاة الوطنية بمالانج

بدأ تنفيذ البرنامج المؤيد للفقراء بإنشاء فريق الاستقلال الصحي مالانج في ٢٠ فبراير ٢٠١٦ في قرية كاسين. علاوة على ذلك ، يتم تدريب كوادر فريق الاستقلال الصحي مالانج الذين سيصبحون عملاء هيئة الزكاة الوطنية بمالانج في كل كيلوهان على تدريب لتحسين قدراتهم (بناء القدرات). بالإضافة إلى التدريب على الصحة ، تم تزويد فريق الاستقلال الصحي مالانج أيضًا بالتدريب على إنتاج الأغذية والمشروبات الصحية ، مثل تجهيز اللحم البقري في النقانق والشدرات ، وصنع الدجاج والكريسي ، ولزراع الزنجبيل الأحمر للمشروبات العشبية.^{٨١}

وتقوم هيئة الزكاة الوطنية بمالانج بإجراء التدريب والتوجيه، كفوائد من أجل توفير الكمال والجمال للبشر حتى يتم تنفيذ برنامج تنمية مجتمع الزكاة وهو قادر على حل المشكلات الاقتصادية والصحية والتعليمية في مدينة مالانج.

و ضابط الآخر وفقا للبوطى، لا يتعارض المصلحة مع المصلحة التي تعد أكثر أهمية (قوية) أو بنفس القدر من الأهمية. إن شريعة الله على أساس مصلحة عبيده ، وكذلك الحفاظ على الشريعة من أجل مصلحتهم ، وقد تم تصميمها على إعطاء الأولوية لمنفعة أكثر إلحاحا من الآخرين. وهذا هو المعيار الذي وضعه الشارع: (١) نتهتم بذاته (٢) فيما يتعلق بحجم تغطيتها (٣) عن طريق أن ينظر إليها من زاوية النجاح أم لا.

أَنَّ البيانات التي وجدتها في هيئة الزكاة الوطنية بمالانج، أنّ في عام ٢٠١٤ ، كان هناك ١٠٠٥ من أعضاء مجتمعات المدينة المنتجة الذين رعاهم هيئة الزكاة الوطنية بمالانج، منهم ٩٧٤

⁸¹ BAZNAS Kota Malang, *Laporan Pendampingan Kemandirian Kesehatan*, 8.

كانوا في إدارة بيت المال، في حين كان ١٣١ آخرون يديروهم هيئة الزكاة الوطنية بمالانج مباشرة بتنسيق من المدير. ثم حتى نهاية عام ٢٠١٥ ، ارتفع عدد أعضاء مجتمعات المدينة المنتجة إلى ١٦٢١. علاوة على ذلك ، في عام ٢٠١٦ ، ارتفع عدد أعضاء مجتمعات المدينة المنتجة إلى ١،٩٧٩ شركة تتألف من ٢٧٢ نوعًا من الشركات ، منها ٢٣٠ من مجتمعات المدينة المنتجة بخلاف بيت المال.^{٨٢} في منتصف عام ٢٠١٧ ، زاد عدد أعضاء مجتمعات المدينة المنتجة إلى ٢،٢٢٢ شركة منتشرة في مختلف القرى ، ٢٦٩ منها من مجتمعات المدينة المنتجة بخلاف بيت المال.

في تنفيذ برنامج التمكين في شكل تنمية مجتمع الزكاة، فإنه يوضح أنه من خلال برنامج تنمية مجتمع الزكاة فإنه يوفر الراحة في تلبية احتياجات موارد الأعمال ويمكن أن يقلل النفقات على تكاليف النقل إلى الحد الأدنى لأن أعضاء مجتمعات المدينة المنتجة يمكن تلبية موارد الأعمال اللازمة. علاوة على ذلك، يمكن للبرنامج تشجيع تطوير أو زيادة الأعمال. يوضح تطوير الأعمال التي مر بها أعضاء مجتمعات المدينة المنتجة المستهدفون بواسطة برنامج الربط نجاح برنامج تنمية المجتمع الذي تم تنفيذه.

⁸² BAZNAS Kota Malang, *Laporan Kinerja Pendayagunaan*, 2.

التعامل لضوابط المصلحة

في تنفيذ تنمية مجتمع الزكاة والإنفاق والصدقة

إندراجها في مقاصد الشارع

الضروريات : أقامت هيئة الزكاة الوطنية بمالانج بتنمية مجتمع الزكاة بناء علي:

حفظ الدين : التصرف بمال الزكاة والإنفاق والصدقة تناسب بشريعة الإسلام

حفظ المال : التصرف بمال الزكاة والإنفاق والصدقة مبنية مسؤولية العاملين بهيئة الزكاة الوطنية بمالانج.

حفظ العقل: بإقامة برنامج التعليم للمستحقين

حفظ النفس: بإقامة التفتيش للأرملة

حفظ النسل: بإقامة تنمية مجتمع الزكاة تكون منفعة للمستحقين وأهلهم

الحاجيات : بإقامة بيت المال في كل قرية تسهلا وصول مال الزكاة والإنفاق والصدقة للمستحقين.

التحسينات: بإقامة التدريبات للمستحقين.

عدم معارضتها للكتاب

سورة الحديد آية ١١ :

مَنْ ذَا الَّذِي يُفْرِضُ اللَّهُ قَرْضًا حَسَنًا فَيُضَاعِفَهُ لَهُ، وَلَهُ أَجْرٌ كَرِيمٌ

هيئة الزكاة الوطنية بمالانج أقام برنامج استقلال اقتصادي من خلال تشجيع استخدام رأس المال الإنتاجي من أموال الزكاة والإنفاق والصدقة بعقد قرض الحسن.

عدم معارضتها للسنة

ورد أيضا في الحديث عن إباحة قرض الحسن في برنامج تنمية مجتمع الزكاة والإنفاق والصدقة:

مَنْ فَرَّجَ عَنْ مُسْلِمٍ كُرْبَةً مِنْ كُرْبِ الدُّنْيَا، فَرَّجَ اللَّهُ عَنْهُ كُرْبَةً مِنْ

كُرْبِ يَوْمِ الْقِيَامَةِ، وَاللَّهُ فِي عَوْنِ الْعَبْدِ مَا دَامَ الْعَبْدُ فِي عَوْنِ أَحِيهِ

هيئة الزكاة الوطنية بمالانج أقام برنامج استقلال اقتصادي من خلال تشجيع استخدام رأس المال الإنتاجي من أموال الزكاة والإنفاق والصدقة بعقد قرض الحسن.

عدم معارضتها للقياس

أن المصالح لا بد أن تكون مستندة إلى دليل ما قد اعتبره الشارع غير أنه دليل لا يتناول أعيان هذه المصالح بخصوصها، وإنما يتناول الجنس البعيد لها، كجنس حفظ الأرواح، والعقول والأنساب.

الإقامة بتنمية مجتمع الزكاة فليس له أصل يقاس عليه بواسطة وصف مناسب معتبر بإقامة مية مجتمع الزكاة. ولكنه داخل ضمن حفظ المال.

عدم تفويتها مصلحة أهم منها

لا يتعارض المصلحة مع المصلحة التي تعد أكثر أهمية (قوية) أو بنفس القدر من الأهمية

أن البيانات التي وجدتها في هيئة الزكاة الوطنية بمالانج، أن في عام ٢٠١٤ ، كان هناك ١٠٠٥ من أعضاء مجتمعات المدينة المنتجة الذين رعاهاهم هيئة الزكاة الوطنية بمالانج، منهم ٩٧٤ كانوا في إدارة بيت المال، في حين كان ١٣١ آخرون يديروهم هيئة الزكاة الوطنية بمالانج مباشرة بتنسيق من المدير. ثم حتى نهاية عام ٢٠١٥ ، ارتفع عدد أعضاء مجتمعات المدينة المنتجة إلى ١٦٢١. علاوة على ذلك ، في عام ٢٠١٦ ، ارتفع عدد أعضاء مجتمعات المدينة المنتجة إلى ١،٩٧٩ شركة تتألف من ٢٧٢ نوعًا من الشركات ، منها ٢٣٠ من مجتمعات المدينة المنتجة بخلاف بيت المال.

الباب الخامس النتائج والمقترحات

أ. النتائج

١. إن تنفيذ برنامج تنمية المجتمع في هيئة الزكاة الوطنية بمالانج هو نشاط يدمج برامج لمعالجة المشاكل الصحية والتعليمية والاقتصادية والاجتماعية، باستخدام مال الزكاة والإنفاق والصدقة. ويركز التنفيذ على ثلاثة استقلال: (١). الاستقلال الاقتصادي من خلال إنشاء التزام مجتمعات المدينة المنتجة، أي التوزيع من خلال إعطاء رأس المال المنتج باستخدام عقد قرض الحسن.
- (٢). الاستقلال الصحي من خلال تشكيل رفاق الاستقلال الصحي مالانج أي من خلال توفير الخدمات الصحية للمسنين. (٣). استقلال التعليم، من خلال تشكيل مجتمع معني بتعليم المجتمع، في تطبيقه في هيئة الزكاة الوطنية بمالانج ، أي عن طريق توفير الحوافز والمنح الدراسية.

٢. تنفيذ الزكاة للتنمية المجتمعية من خلال إنشاء التزام مجتمعات المدينة المنتجة ، والتي يتم توزيعها عن طريق إعطاء رأس المال منتج باستخدام عقد قرض الحسن، مصاحب الاستقلال الصحي بالانج، أي من خلال توفير الخدمات الصحية للمسنين. و تشكيل مجتمع يهتم بالتعليم المجتمعي، في تطبيقه في هيئة الزكاة الوطنيّة بالانج الوطنية، أي عن طريق تقديم الحوافز والمنح الدراسية وفقاً لنظرية ضوابط المصلحة. وفقاً لشيخ رمضان البوطي المصلحة لن تطلق عليه المصلحة المعتبرة إلا إذا كانت هناك حدود واضحة لا لبس فيها لعلاقتها بالشرعية الإسلامية، فهناك خمسة قيود على مسالحة الشريعة: ١. إندراجها في مقاصد الشريعة، ٢. عدم معارضتها للكتاب، ٣. عدم معارضتها، ٤. عدم معارضتها للقياس، ٥. عدم تفويتها مصلحة أهم منها.

ب. الإقتراح

١. باسم هيئة الزكاة الوطنيّة بالانج من المتوقع ان تزيد من تحسين نظام الرصد وبناء المستحقين، فضلا عن الاستفادة المثلي من إمكانات لهم مع ينسج المحلية في شراكه مع مختلف الوكالات بالغرض يدعم التمكين الاقتصادي من خلال المستحق باستخدام مال الإنفاق.
٢. ومن الحكومة ان تقوم الحكومة بتقديم المزيد من المساعدة لبرنامج تمكين المجتمعات المحلية الذي لا يمكن تنظيمه بواسطة مؤسسه الزكاة، وهو برنامج كبير فضلا عن برنامج صغير جيد.

قائمة المراجع

١. الكتب

- Ali Atabik dan A. Zuhdi Muhdlor. “*Kamus Kontemporer Arab-Indonesia*”, (Cet. VIII; Yogyakarta: Multi Karya Grafika: Pondok Pesantren Krpyak, tt.)
- Asnaini, *Zakat Produktif dalam Perspektif Hukum Islam*. Yogyakarta: Pustaka Pelajar, 2008.
- Alfitri. *Community Development Teori dan Aplikasi*. Yogyakarta: Pustaka Pelajar, 2011.
- Al-Zuhaili, Wahbah.. *Fiqh Al-Islamy Wa Adillatuh. Jilid III*. Jakarta: Gema Insani. 2011.
- Al-Zuhaily, Wahbah. *Al-Fiqh Al-Islami Adilatuh*, terj. Agus Effendi dan Bahruddin Fananny, *Zakat Kajian Berbagai Madzhab*, Cet. VII; Bandung: Remaja Rosdakarya. 2008.
- Buku Laporan Akhir Tahun 2017 dan rencana peningkatan kinerja 2018 Badan Amil Zakat Nasional (BAZNAS) Kota Malang. 2017.
- Buku Pedoman Badan Amil Zakat Nasional Kota Malang. 2017.
- Deborah Eade, “Capacity Building: An Approach to People-Centred Development”. Oxford: Oxfam, 1997.
- Fakhruddin.. *Fiqih dan Manajemen Zakat di Indonesia*. Malang: UIN Maliki Press. 2008.

Hadi, Sutrisno. *Metodologi Research*. Yogyakarta: Fakultas Psikologi UGM, 1983.

Hafiduddin, Didin.. *Panduan Praktis Tentang Zakat, Infaq dan Shadaqah*. Jakarta: Gema Insani Press. 2011.

Ibn Qayyim al-Jauziyyah, *I'lam al-Muwaqqi'in Rabb al-'lamin*. Kairo: Dar al-Hadist, 2006.

Ibrahim, Yasin. *Zakat Menyempurnakan Puasa Membersihkan Harta*. Bandung: Penerbit Marja, 2004.

Laporan Kinerja Pendayagunaan Dana Infaq Produktif Tahun 2014-2017 Baznas Kota Malang, 2017.

Nakubo Cholid dan Abu Ahmad, *Metode Penelitian*. Jakarta: Bumi Aksara, 2005.

Moeleong, Lexy J. *Metodologi Penelitian Kualitatif*. Bandung: PT Remaja Rosdakarya, 2005.

Muhammad, *Zakat Profesi Wacana Pemikiran dalam Fiqih Kontemporer*,

Pedoman Penulisan Karya Ilmiah. Malang: Fakultas Syariah UIN Maliki Malang, 2015.

Sabiq, Sayyid, *Fiqhu Sunnah*, Lebanon: Dar al-'Arabiy, 1971.

Soetomo. *Strategi-strategi Pembangunan Masyarakat*, Celeban Timur: Pustaka Belajar, 2006.

Soekanto, Soerjono. *Pengantar Penelitian Hukum*, Jakarta: UI-Press. 1986.

Sudirman, *Zakat dalam Pusaran Arus Modernitas*, Malang: UIN Malang Press, 2007.

Sugiyono. *Metode Penelitian Kuantitatif Kualitatif dan R&D*,
Bandung:Alfabeta, 2011.

Sugiyono. *Metode Penelitian Kuantitatif dan Kualitatif dan R & D*. Bandung:
Alfabeta, 2011.

Suharto, Edy. *Membangun Masyarakat Memeberdayakan Rakyat (Kajian
Strategis Pembangunan Kesejahteraan Sosial & Pekerjaan Sosial)*.
Bandung: Refika Aditama. 2009.

Zakat Community Development (Model Pengembangan Zakat). Kementerian
Agama RI, 2013.

Zen, Muhammad dkk. *Zakat dan Wirausaha*. Jakarta: CED, 2005.

٢. البحث الجامعي

Agus Suaidi Hasan. *Implementasi model pendayagunaan Zakat, Infaq dan
Shadaqoh di Badan Amil Zakat Nasional (BAZNAS) Kota Malang*.
Skripsi. Malang: Jurusan Perbankan Syariah Fakultas Ekonomi
Universitas Islam Negeri Maulana Malik Ibrahim, 2017.

Faiqotuz Zahroh.. *Pengelolaan Sedeqah Produktif di Lembaga Program
Pembibitan Penghafal Al-Qur'an Darul Qur'an dalam Perspektif
Majelis Ulama Indonesia Kota Malang*, Skripsi. Malang: Fakultas
Syari'ah Universitas Islam Negeri Maulana Malik Ibrahim, 2018.

Nor Chasana. *Peran Baitul Maal Al-Hidayah terhadap Keluarga yang terjerat
rentenir ditinjau dari konsep pengembangan masyarakat (Community
Development) (Studi Kasus di Kelurahan Jodipan Kec. Blimbing Kota
Malang)*, Skripsi. Malang: Fakultas Syari'ah Universitas Islam Negeri
Maulana Malik Ibrahim Malang, 2016.

٣. الصّحيفة

Nawawi, Maimun. *Konsep Maslahat Perspektif Muhammad Sa'id Ramdhan Al-Buthi*. Jurnal Al-Ihkam Vol. IV No. 1 Juni 2010.

Taufik hidayat, *Menimbang Farid Mas'udi tentang Double Taxes (Zakat dan Pajak)* Volum IV, Edisi 2/ November 2013.

٤. القاموس

Munawwir, Ahmad Warson dan Muhammad Fairuz. *Kamus Al-Munawwir Indonesia Arab*. Jakarta: Pustaka Progresif. 2007.

٥. القانون

Undang-undang nomor 23 tahun 2011 Tentang Pengelolaan Zakat

Peraturan Pemerintah Republik Indonesia Nomor 14 Tahun 2014 tentang Pelaksanaan Undnag-undang Nomor 23 Tahun 2011 tentang pengelolaan zakat

Peraturan Menteri Agama Republik Indonesia Nomor 69 Tahun 2015

Surat Keputusan Dewan Pertimbangan Badan Amil Zakat Nasional No: 001/DP-BAZNAS/ XII/ 2010, *Tentang Pengumpulan dan Penstasyarufan Zakat, Infaq dan Shadaqah Pada Badan Amil Zakat Nasional*.

Peraturan Menteri Agama Republik Indonesia Nomor 52 Tahun 2014 tentang Syarat dan tata cara penghitung zakat mal dan zakat fitrah serta pendayagunaan zakat untuk usaha produktif.

bouti.net/en/about.php (diakses tanggal 27 April 2018)

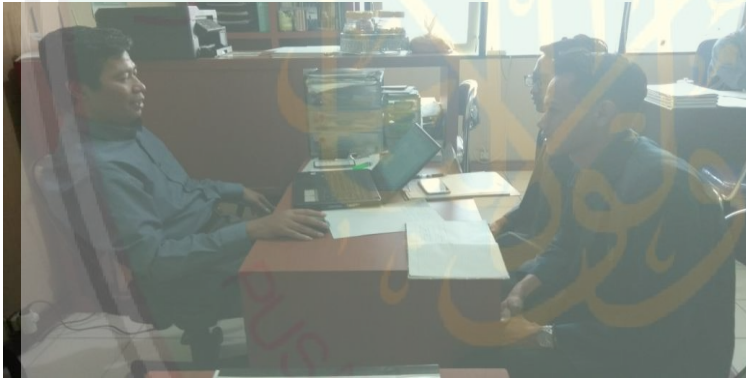
SatuAdmin, “Angka Kemiskinan Di Kota Malang”,
<http://satuchannel.com/angka-kemiskinan-di-kota-malang/>. (diakses tanggal 02 Mei 2018)

Dian Ayu Antika Hapsari, <http://malangvoice.com/angka-kemiskinan-kabupaten-malang-meningkat/>(diakses tanggal 02 Mei 2018)



الملاحق

وثائق البحوث



BADAN AMIL ZAKAT NASIONAL (BAZNAS)
KOTA MALANG
Jl. Simpang Mejopahit No.1 Malang. Telp. (0341) 365587

BAZNAS
Badan Amil Zakat Nasional

LEMBAR DISPOSISI

SURAT DARI: FS UTN Malang/M.Anwarul Faqih	DITERIMA TANGGAL: 01 Feb 2018
TGL SURAT:	NOMOR AGENDA : 823
NO. SURAT :	SIFAT : <input checked="" type="checkbox"/> Biasa <input type="checkbox"/> Segera <input type="checkbox"/> Penting
PERIHAL : Permohonan ijin penelitian	DITERUSKAN KEPADA: 1 Ketua Baznas 2 3

ISI DISPOSISI: Manager: Di persilahkan meneliti dg segera
membawa Laporan Periphi rns by aris
Hj Basmat.

تعليمات المقابلة العامة

(مقابلة مع سليمان كمدير هيئة الزكاة الوطنية بمالانج)

١. ما هو تنمية المجتمع الزكاة؟
٢. كيف جمع مال الزكاة والإنفاق والصدقة في هيئة الزكاة الوطنية بمالانج؟
٣. من المستحقين الذين حصلوا مال الزكاة والإنفاق والصدقة؟
٤. كيف نموذج مال الزكاة والإنفاق والصدقة؟
٥. هل يوجد تأثير يشعر به وجود هذه البرامج؟
٦. ماهي العقبات التي تعترض توزيع مال الزكاة والإنفاق والصدقة؟

تعليمات المقابلة العامة

(مقابلة مع جمال الدين كرئيس بيت المال ضحي الإسلام، ميرجوسارى)

١. ما هي وظيفة بيت المال في إدارة برنامج الزكاة في تنمية المجتمع؟
٢. كم جملة رأس المال لكل أعضاء مجتمعات المدينة المنتجة؟
٣. كيف تنفيذ إستقلال الصّحي في بيت المال؟
٤. من المستحقين رقيق الاستقلال الصحي مالانج؟
٥. كيف تنفيذ مجتمع معني بتعليم المجتمع؟



KEMENTERIAN AGAMA
UNIVERSITAS ISLAM NEGERI MAULANA MALIK IBRAHIM MALANG
FAKULTAS SYARIAH

Terakreditasi "A" SK BAN-PT Depdiknas Nomor : 157/BAN-PT/Ak-XVI/S/III/2013 (Al Ahwal Al Syakhshiyah)
Terakreditasi "B" SK BAN-PT Nomor : 021/BAN-PT/Ak-XIV/S1/VIII/2011 (Hukum Bisnis Syariah)
Jl. Gajayana 50 Malang 65144 Telepon (0341) 559399, Faksimile (0341) 559399
Website: <http://syariah.uin-malang.ac.id/>

دليل الإستشارة

الإسم الكامل : محمد أنوار الفقيه

رقم التسجيل : ١٤٢١٠٠٧٥

المشرف : التنفيذ بتنمية مجتمع الزكاة في هيئة الزكاة الوطنية بمالنج في نظر المصلحة للمشيخ
رمضان البوطي

التمرة	الوقت	مادة الإستشارة	التوقيع
٠١	١٨ أبريل ٢٠١٨	نقصان النظرية	١
٠٢	١٧ مايو ٢٠١٨	زيادة منهاج البحث	٢
٠٣	٩ أغسطس ٢٠١٨	أخذ البيانات من مكان البحث	٣
٠٤	٣٠ أغسطس ٢٠١٨	زيادات راوية في البحث	٤
٠٥	١٢ نوفمبر ٢٠١٨	إصلاح الباب الأول	٥
٠٦	١٦ نوفمبر ٢٠١٨	إصلاح الباب الثاني	٦
٠٧	١٥ ديسمبر ٢٠١٨	إصلاح الباب الثالث	٧
٠٨	٥ يناير ٢٠١٩	إصلاح الباب الرابع	٨
٠٩	٣ مايو ٢٠١٩	إصلاح الباب الخامس	٩
١٠	٣ مايو ٢٠١٩	تقديم الإصلاح وموافقة المشرف	١٠

مالانج، ٣ مايو ٢٠١٩

إعتماد رئيس شعبة الأبحاث الشرعية
الكتور سودمان الماحميتي
ر.ت: ٠٥٠١١٠٠٣



شخصية الباحث



الإسم : محمد أنوار الفقيه

رقم التسجيل : ١٤٢١٠٠٧٥

العنوان : قرية فانمباهان ، منطقة فليريد ، سربون جاوى الغربية

المكان وتاريخ الولادة : سربون، ٣٠ يوليو ١٩٩٤ م

كلية أو الشعبة : الأحوال الشخصية

إدخال الجامعة : ٢٠١٤

الوالدان : أحمد صاوي و لطيفة

رقم التليفون : ٠٨٥٧٨٤٢١٩٠٤٦

Email : anwarulfaqih@gmail.com

تاريخ التعليم :

البيان	عام التعليم	التعليم	النمرة
المتخرج	٢٠٠١	روضه الأطفال الإسلاميه نور السعادة	١
المتخرج	٢٠٠٧	المدرسة الابتدائية الحكوميه ٠١ فانمباهان	٢
المتخرج	٢٠١١	المدرسة الثانوية الصديقيه كاليوادم	٣
المتخرج	٢٠١٤	المدرسة العاليه الحكمة الثانية بوميأيو	٤

