

القيمة الأدبية فى القصة القصيرة " الجزءاء " لمصطفى لطفى المنفلوطى  
عند طلاب شعبة الأدب العربى كلية الأدب بجامعة مالانج الحكومية  
(دراسة تحليلية استقبالية)

## البحث الجامعى

مقدم إلى جامعة مولانا مالك إبراهيم الإسلامية الحكومية مالانج لاستيفاء بعض شروط إتمام  
الدراسة للحصول على درجة سرجانا (S-I) فى كلية العلوم الإنسانية و الثقافة

إعداد :

ليلة المولودية

رقم القيد : ٠٧٣١٠٠٦٤

المشرف :

محمد عون الحكيم الماجستير

رقم التوظيف : ١٩٦٥٠٩١٩٢٠٠٠٠٣١٠٠١



شعبة اللغة العربية وأدبها

كلية العلوم الإنسانية و الثقافة

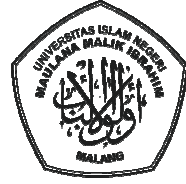
جامعة مولانا مالك إبراهيم الإسلامية الحكومية مالانج

٢٠١١

وزارة الشؤون الدينية

جامعة مولانا مالك إبراهيم الإسلامية الحكومية مالانج

كلية العلوم الإنسانية و الثقافة



## تقرير المشرف

إن هذا البحث الجامعي قدمته :

الإسم : ليلة المولودية

رقم القيد : ٠٧٣١٠٠٦٤

الموضوع : القيمة الأدبية في القصة القصيرة " الجزء " لمصطفى لطفى المنفلوطى

عند طلاب شعبة الأدب العربي كلية الأدب بجامعة مالانج الحكومية

(دراسة تحليلية استقبالية)

قد نظرنا و قد أدخلنا فيه بعض التعديلات اللازمة ليكون على الشكل المطلوب

لاستيفاء شروط المناقشة لإتمام الدراسة و الحصول على درجة سرجانا (S-1) لكلية

العلوم الإنسانية و الثقافة في شعبة اللغة العربية وأدبها للعام الدراسي ٢٠١٠-٢٠١١ م.

تحريرا بمالانج، ١٨ مارس ٢٠١١

المشرف

محمد عون الحكيم الماجستير

رقم التوظيف : ١٩٦٥٠٩١٩٢٠٠٠٠٣١٠٠١

وزارة الشؤون الدينية

جامعة مولانا مالك إبراهيم الإسلامية الحكومية مالانج

كلية العلوم الإنسانية و الثقافة



## تقرير لجنة المناقشة بنجاح البحث الجامعي

لقد تمت مناقشة هذا البحث الجامعي الذي قدمته :

الإسم : ليلة المولودية

رقم القيد : ٠٧٣١٠٠٦٤

الموضوع : القيمة الأدبية في القصة القصيرة " الجزء " لمصطفى لطفى المنفلوطي

عند طلاب شعبة الأدب العربي كلية الأدب بجامعة مالانج الحكومية

(دراسة تحليلية استقبالية)

قررت اللجنة بنجاحها و استحقاتها درجة سرجانا (S-1) في شعبة اللغة

العربية و أدبها كلية العلوم الإنسانية و الثقافة جامعة مولانا مالك إبراهيم الإسلامية

الحكومية مالانج للعام الدراسي ٢٠١٠-٢٠١١ م.

وتتكون لجنة المناقشة من السادة :

١. الأستاذ الحاج مرزقي مستمر الماجستير ( )

٢. الأستاذ عبد الرحمن الماجستير ( )

٣. الأستاذ محمد عون الحكيم الماجستير ( )

عميد كلية العلوم الإنسانية و الثقافة

الدكتور اندوس الحاج حمزاوي، الماجستير

رقم التوظيف : ١٩٥١٠٨٠٨١٩٨٤٠٣١٠٠٠

وزارة الشؤون الدينية

جامعة مولانا مالك إبراهيم الإسلامية الحكومية مالانج

كلية العلوم الإنسانية و الثقافة



## تقرير رئيس شعبة اللغة العربية وأدبها

قد استعلمت شعبة اللغة العربية وأدبها بجامعة مولانا مالك إبراهيم الإسلامية

الحكومية مالانج، البحث الجامعي الذي كتبه الباحثة :

الإسم : ليلة المولودية

رقم القيد : ٠٧٣١٠٠٦٤

الموضوع : القيمة الأدبية في القصة القصيرة " الجزء " لمصطفى لطفى المنفلوطي

عند طلاب شعبة الأدب العربي كلية الأدب بجامعة مالانج الحكومية

(دراسة تحليلية استقبالية)

للحصول على درجة سرجانا (S-1) في كلية العلوم الإنسانية و الثقافة شعبة

اللغة العربية و أدبها للعام الدراسي ٢٠١٠-٢٠١١ م.

تحريرا بمالانج، ١٧ أبريل ٢٠١١

رئيس شعبة اللغة العربية و أدبها

الدكتور الحاج أحمد مزكى، الماجستير

رقم التوظيف : ١٩٦٩٠٤٢٥١٩٩٨٠٣١٠٢٢

وزارة الشؤون الدينية

جامعة مولانا مالك إبراهيم الإسلامية الحكومية مالانج

كلية العلوم الإنسانية و الثقافة



## تقرير عميد الكلية

استعلمت كلية العلوم الإنسانية و الثقافة بجامعة مولانا مالك إبراهيم الإسلامية

الحكومية مالانج، البحث الجامعي الذي كتبه الباحثة :

الإسم : ليلة المولودية

رقم القيد : ٠٧٣١٠٠٦٤

الموضوع : القيمة الأدبية في القصة القصيرة " الجزء " لمصطفى لطفى المنفلوطى

عند طلاب شعبة الأدب العربي كلية الأدب بجامعة مالانج الحكومية

(دراسة تحليلية استقبالية)

لإتمام الدراسة على درجة سرجانا (S-1) في كلية العلوم الإنسانية و الثقافة في

شعبة اللغة العربية وأدبها للعام الدراسي ٢٠١٠-٢٠١١ م.

تحريرا بمالانج، ١٧ أبريل ٢٠١١

عميد الكلية

الدكتور اندوس الحاج حمزاوى، الماجستير

رقم التوظيف : ١٩٥١٠٨٠٨١٩٨٤٠٣١٠٠١

وزارة الشؤون الدينية  
جامعة مولانا مالك إبراهيم الإسلامية الحكومية مالانج  
كلية العلوم الإنسانية و الثقافة



## ورقة الشهادة

الممضئة على هذه الشهادة :

الإسم : ليلة المولودية

رقم القيد : ٠٧٣١٠٠٦٤

العنوان : كيرسيك - جاوى الشرقية

تشهد أن هذا البحث الجامعي تحت الموضوع " القيمة الأدبية في القصة القصيرة " الجزء " لمصطفى لطفى المنفلوطى عند طلاب شعبة الأدب العربى كلية الأدب بجامعة مالانج الحكومية (دراسة تحليلية استقبالية)" لاستيفاء بعض شروط إتمام الدراسة في كلية العلوم الإنسانية و الثقافة جامعة مولانا مالك إبراهيم الإسلامية الحكومية مالانج أنه من تأليفها نفسها ولا تنسخ من غيرها.

مالانج، ١٧ أبريل ٢٠١١

الطالبة

ليلة المولودية

رقم القيد : ٠٧٣١٠٠٦٤

# الشعار

القراءة، بعد الأوقات، إسودّت الفكرة و توقف الإبداعي، من الذي يقرأ

كثيراً و يستعمل الدماغ قليلاً، يصير كسلانا في التفكير عادة

(أينستين)

Membaca, setelah beberapa waktu, menggelapkan pikiran terlalu jauh dari pencarian kreatif nya. Seseorang yang membaca terlalu banyak dan menggunakan otaknya terlalu sedikit akan menjadi kebiasaan malas untuk berpikir. (**Einsten**)

# الإهداء

إلى من أحمل اسمك بكل فخر  
و من أفتقدك منذ الصغار  
و من يرتعش قلبي لذكرك  
و من أودعتني لله أهديك هذا البحث أبي محمد منير الحاج و أمى ميسرة الحاجة

و

إلى من الذي عوننا لنا في بحثنا هذا ونورا يضيء الظلمة التي كانت تقف أحيانا في طريقنا  
وإلى من زرعوا التفائل في دربنا و قدموا لنا المساعدات والتسهيلات والأفكار والمعلومات،  
ربما دون يشعروا بدورهم بذلك فلهم منا كل الشكر إلى أستاذ عون الحكيم الماجستير

و

إلى سندي وقوتي وملاذي بعد الله  
إلى من آثروني على أنفسهم  
إلى من أظهروا لي ما هو أجمل من الحياة أخي الكبير محمد زين الفكار و مصطفى أمرالله  
و أختي الكبيرة درة الفائزة و أخواتي في Arruzz mania و أخواتي في البيت المستأجر

و

إلى من كانوا ملاذي وملجئي  
إلى من تذوقت معهم أجمل اللحظات  
إلى من جعلهم الله أخوتي بالله و من أحببتهم بالله، طلاب قسم الأدب العربي

ح



## كلمة الشكر و التقدير

الحمد لله رب العالمين على نعمه ظاهرة و باطنة ووسع كروة، اللهم أنت فاعل المختار لكل مفعول من الكائنات و الآثار، نشكرك على مزيد نعمك، ومضاعف جودك وكرمك. أشهد أن لا إله إلا الله المبدئ المعيد. وأشهد أن محمدا رسول الله عبده ورسوله ترفع مؤديها إلى مراتب أولى التمجيد صلى الله علي وسلم وأصحابه أجمعين.

قد تمت كتابة هذا البحث العلمي بعون الله تعالى العليم القدير. ومن الممكن كان هذا البحث العلمي كثيرا من النقصان و الأخطاء. فلا ثناء ولا جزاء أجدر إلا تقديم شكرى و تحيتى تحية هنيئة من عميق قلبي إلى كل من ساهم و شارك هذا البحث وكل من ساعدنى بذل سعية فى إنهاء هذا البحث العلمى خاصة إلى :

١. فضيلة الأستاذ الدكتور إمام سوفرايوكو كرئيس جامعة مولانا مالك إبراهيم الإسلامية الحكومية مالانج.

٢. فضيلة الأستاذ الدكتور اندس حمزوي الحاج كعميد كلية العلوم الإنسانية و الثقافة.

٣. فضيلة الأستاذ الدكتور أحمد مزكى الماجستير كرئيس قسم اللغة العربية وأدبها.

٤. فضيلة الأستاذ محمد عون الحكيم الماجستير كمشرف هذا البحث، حتى كتبت الباحثة بحثا جديدا ظريفا صحيحا، والذي قد قضى وقته لإلقاء إقتراحات للباحثة فى كتابة هذا البحث العلمى.

ونسأل الله تعالى أن يجعل أعمالهم وجهدهم أعمالا صالحة وأن يجزيهم جزاء  
حسننا في الدارين آمين.

الباحثة

ليلة المولودية

رقم القيد: ٠٧٣١٠٠٦٤

## ملخص البحث

مولودية، ليلة، ٢٠١١، القيمة الأدبية في القصة القصيرة "الجزء" لمصطفى لطفى المنفلوطى عند طلاب شعبة الأدب العربي بكلية الأدب بجامعة مالانج الحكومية (دراسة تحليلية إستقبالية)، البحث الجامعي، قسم اللغة العربية وأدبها بكلية العلوم الإنسانية و الثقافة بجامعة مولانا مالك إبراهيم الإسلامية الحكومية بمالانج.

تحت الإشراف: محمد عون الحكيم الماجستير

كلمات مفتاحية : إستقبالية، الجزء، إيسير.

كثير من الناقدین العرب یهتم بالمؤلف و النصوص فقط، حتی یحضر و یتطور الإستقبال من نظرية الإنعكاس فی السنة ١٩٦٠ المذهب كوزنتان بألمانی. تضغط هذه النظرية إلى تأویل القارئ. أحد المتطورین من هذه النظرية هو وولكاف إيسير. تبنى فكرة النظرية لإيسير على علاقة بين النص و القارئ. فی هذا الحال، معنى النصوص الأدبية معین بإشترك القارئ و رأیه فی عملية القراءة. للنصوص الأدبية التركيب الموضوعی إن كانت هذه التراكيب یكملها القارئ.

تبحث الباحثة عن هذا البحث لیعرف القيمة الأدبية فی القصة القصيرة "الجزء" لالمنفلوطی و لإعطاء المعرفة عن تطور نقد الأدب العربی لتقدم الأدب العربی خاصة الأدب العربی المعاصر إلى الطلاب فی الأدب العربی عن هذه النظرية.

تستعمل الباحثة البحث الكمی بالمنهج الوصفی. وعدد العينة فی هذا البحث هو تسعة و ثلاثون مستجيباً بمجتمع خمسة و ستون شخصاً برمز سولفيغ (Solving) بأخطاء المعاينة ١٠ % ، وأما طريقة أخذ المعاينة تستعمل الباحثة طريقة العينة العشوائی (Probability sampling). فی جمع البيانات تستعمل الإستفتاء إلى المستجيب أي طلاب الجامعی فی المستوى الثالث بجامعة مالانج الحكومية. فی الإستفتاء تقدم الباحثة ثلاث متغيرات، یعنی المتغير تشتمل على السؤال العام و المتغير العنصر العقلانی يشتمل على عشرة بنود و المتغير العنصر العاطفی يشتمل على أربعة بنود. لإختبار أداة البحث تستعمل الباحثة الإختبار الصلاحي و الموثیقی.

من الحساب المأوي بوسيلة برمج SPSS.16، تنال الباحثة النتائج من المتغير فی السؤال العام، أن ٧٩،٥ % من المستجيب لم یقرأ قصة الجزء من قبل حتی یكون هذا القارئ القارئ المثالی لدى الباحثة. و من العنصر العقلانی، ٥١،٦ % من المستجيب یقول أن العنصر العقلانی فی قصة الجزء جيداً. و ٤٢،٩ % من المستجيب یقول أن العنصر العاطفی من هذه القصة القصيرة فی درجة المتوسط. و للقيمة الكلية ٤٧،٩٧ % من المستجيب رأى أن وحدة فی قصة "الجزء" جيدة بالنظر إلى إجابة المستجيب المعظمة.

## محتويات البحث

ب	موضوع البحث
ب	تقرير المشرف .....
ج	تقرير لجنة المناقشة .....
د	تقرير عميد الكلية .....
هـ	تقرير رئيس الشعبة .....
و	ورقة الشهادة .....
ز	الشعار .....
ح	الإهداء .....
ط	كلمة الشكر و التقرير .....
ك	ملخص البحث .....
ل	محتويات البحث .....
س	قائمة اللوحة .....
ع	قائمة الصورة .....

### الباب الأول : المقدمة

١	أ. خلفية البحث .....
٥	ب. أسئلة البحث .....
٥	ج. أهداف البحث .....
٥	د. حدود البحث .....
٦	هـ. أهميات البحث .....
٧	و. الدراسات السابقة .....
٨	ز. منهج البحث .....

٨	١ . محل البحث .....
٨	٢ . نوع البحث .....
١٠	٣ . مصادر البيانات .....
١١	٤ . المجتمع و العينة .....
١٢	٥ . أداة البحث .....
١٤	٦ . إجراء جمع البيانات .....
١٥	٧ . طريقة تحليل البيانات .....
١٧	٨ . هيكل البحث .....

### الباب الثاني : البحث النظرى

١٩	أ . نظرية الأدب المعاصر .....
٢٠	ب. نظرية الاستقبال .....
٢٩	ج. إفق الأمل لولكاف إيسير .....
٣٣	د. القصة القصيرة و عناصرها .....

### الباب الثالث : تحليل البيانات

٤٧	أ. عرض البيانات و تحليلها .....
٤٧	١. وصف موضوع البحث .....
٥٠	٢. إختبار على آلة البحث .....
٥١	أ. إختبار الصلاحية .....
٥٤	ب. إختبار الموثوقية .....
٥٧	٣. نتائج إجابة المستجيب .....
٥٧	أ. عملية القراءة .....
٥٨	ب. المتغير للعنصر العقلانى .....

- ج. المتغير للعنصر العاطفي ..... ٦٥
- ب. وصف نتائج البحث ..... ٧٠

#### الباب الرابع : الإختتام

- أ. الخلاصة..... ٨٢
- ب. المقترحات ..... ٨٤

#### المراجع

## قائمة اللوحة

- لوحة ١.١ القيمة لمقياس ليكيرت ..... ١٣
- لوحة ٣.١ القيمة لإختبار الصلاحية ١ ..... ٥١
- لوحة ٣.٢ القيمة لإختبار الصلاحية ٢ ..... ٥٢
- لوحة ٣.٣ القيمة لإختبار الصلاحية ٣ ..... ٥٣
- لوحة ٣.٤ القيمة لإختبار الموثيقية ١ ..... ٥٥
- لوحة ٣.٥ القيمة لإختبار الموثيقية ٢ ..... ٥٥
- لوحة ٣.٦ القيمة لإختبار الموثيقية ٣ ..... ٥٦
- لوحة ٣.٧ القيمة لعملية القراءة ..... ٥٨
- لوحة ٣.٨ القيمة لإجابة المستجيب عن الموضوع، والقصة، و الحبكة ..... ٥٩
- لوحة ٣.٩ القيمة لإجابة المستجيب عن العرضية، و النهمية، و الأسلوب ..... ٦٠
- لوحة ٣.١٠ القيمة لإجابة المستجيب عن الشخصية و الصراع ..... ٦٢
- لوحة ٣.١١ القيمة لإجابة المستجيب عن إكتشاف المقصود و إتمام القصة ..... ٦٣
- لوحة ١٢.٣ القيمة لإجابة المستجيب عن الأمانة، استقبال المجتمع، الخيالية، التطبيق  
في المجتمع ..... ٦

## قائمة الصورة

- صورة ٢.١ مخطط إتصال الأدب ..... ٢٦
- صورة ٢.٢ المنظم لنظرية إيسير ..... ٣٢
- صورة ٢.٣ مخطط لعنصر الحبكة ..... ٣٨
- صورة ٣.١ التخطيط لعنصر العقلائي ..... ٦٤
- صورة ٣.٢ التخطيط لعنصر العاطفي ..... ٦٨
- صورة ٣.٣ التخطيط لاستقبال القارئ ..... ٦٩



# الباب الأول

## المقدمة

### أ. خلفية البحث

مقترحات النظرية الأدبية المشهورة تحتوى على التأليفات و تركيب النصوص و البيئة الإجتماعية و استقبال القراء له مرابطة خاصة بنظام القيمة والنظام الفكرية المتبعة فى أي زمان مكان. يعرف النظريات الأدبية فى أي بلد بوجود طبع و نشر النصوص الأدبية المترجمة. ولكن فى الحقيقة، الواقع هو يسرع الإنسان أن يدخل إلى مجال النظرية و الطريقية دون أن يعرف أنّ لكل مشكلة عملية المحاورة و اللهجة الصعبة مع التاريخ و الثقافة.

كثير من البحوث الأدبية التى تركز فى الأديب و النصوص فى القرن الرابع قبل الميلاد<sup>١</sup>. ولكن بعد أن يتطور تطورا سريعا، يؤول الباحث من مذهب كونزتان

---

<sup>١</sup> شكري عزيز ماضى، فى نظرية الأدب (بيروت، دار الفارس، ٢٠٠٥)، ١٩

(Konztan) يتقدم عن أهمية دور القارئ في مجال الأدب، لحصول على استقبال القارئ عن النصوص الأدبية ويمكن به تقدير قيمة رغبة المجتمع في النصوص الأدبية. وفي مجال الأدب، يجد القارئ نصائح من المؤلف.

يقول فودিকা (Vodicka) أن النصوص الأدبية هي التركيب الجمالي يحتوى على الرموز الجمالية المرسله إلى القارئ. في المنهج الجمالي الاستقبالي لايهتم في جمال النصوص الأدبية فحسب ولكن استقبال القارئ يبحث أيضا فيه. وبجانب ذلك مشكلة استقبال القارئ مقرر باستقبال جمالي و تأويل و تقييم القارئ.<sup>2</sup>

في الطريق الآخر، للقارئ حقوق خاصة في تأويل المعنى المضمون في النصوص الأدبية، يختلف القيمة لفرد واحد عن النصوص الأدبية بفرد آخر لأن يختلف الذوق الأدبي لكل إنسان، ولكن هذا الاختلاف يقدر في تطور و صناعة جمال الأدب للنصوص الأدبية، أكثر الاختلاف في إعطاء القيمة يصير تلك النصوص أجيد من الآخر.

رأى جايوز (Jauzz) أن البحث في استقبال القارئ وتاريخ الأدب يفيد في تحليل إستقبال النصوص الأدبية طول الزمان, جمال النصوص الأدبية ليس جمال حقيقي و

---

<sup>2</sup> Suroso, Puji Santoso, Pardi Suratno, *Kritik Sastra teori, metodologi, dan Aplikasi* (Yogyakarta: Elmatara Publishing, 2008), 112

ثبوتى. الجمال هو التعريف النسبى يتعلق بجمال الدائرة وخلقية الإجتماعية و الثقافية للقارئ، لازم للعلم الآن أن يبحث عن تلك المشكلة. ليس الجمال الحقيقى، ولكن أفضل إستقبال القارئ فى النصوص الأدبية فى الزمان و المكان المختلفتان.<sup>٣</sup>

يزيد توو (Teuuw) فى دفتره، أن نجاح النصوص يعتمد على القارئ. النصوص الأدبية الناجحة هي النصوص الأدبية التى تأتى باللهو والقيمة. ولو كان مقياس الإنعكاس يحتوى على الأديب و القارئ ولكن الأفضل هو القارئ. لذلك عملية الإتصال و فهم النصوص الأدبية يأتىها و يشكلها عمل القارئ بالنصوص الأدبية أمامهم.<sup>٤</sup>

النصوص الأدبية هي مظاهر الحياة الإنسانية، معلقة بالحدث كانت أو الموقع الذى يقوم الكاتب هذا يسمى بالعنصر الخارجى و العاطفة المستعملة فى باله هذا يسمى بالعنصر الداخلى. هذا الحال يأتى بالعوامل العالمى، العوامل الحالية الحياتية، و تطور إيدولوجيا، و أنواع المظاهر الأخرى الموقع فى أثناء الحياة.

فى هذ البحث تستعمل الباحثة النصوص الأدبية لمصطفى لطفى المنفلوطى، هو الأديب الذى يملك الخيال العالى حتى يستطيع أن يجعل الكلمات الجميلة وغير

<sup>3</sup> Partini Sardjono pradotokusumo, *Pengkajian sastra* (Jakarta:PT. Gramedia Pustaka Utama, 2005), 80

<sup>4</sup> Zainuddin fanani, *Telaah Sastra* (Surakarta: Muhammadiyah University Press, 2000), 113

متسائمة. مصطفى لطفى المنفلوطى هو رجل مواطنى، لا يتعب فى الجهاد. وأما الخصائص الأدبية لمصطفى لطفى المنفلوطى هو تميل إلى الحب و الحياة مملوء بالعبرة للقارئ. كان الإصطلاح يصور حياة مصطفى لطفى المنفلوطى هو "إذا ترغب فى الحب و الجمال، الجواب هو النصوص لمصطفى لطفى المنفلوطى".

إحدى من القصص القصيرة لمصطفى لطفى المنفلوطى الذى يجتذب قلب الباحثة هي النصوص الأدبية بالموضوع "الجزء"، حيث يقدم القصة الإلهامية التى تستطيع أن يجعلها للقارئ أسوة حسنة و يستطيع أن تغرق القارئ فى بحر الحب. لذلك هذه القصة الملائمة يصير معبرا فى بحث عن إستقبال القارئ بالمستجيب الطلاب الجامعى.

تستخدم الباحثة المستجيب من هذا البحث يعنى الطلاب الجامعى المستوى الثالث لأن الباحثة تتيقن أن كلهم قد نال وقد فهم عن الأدب خاصة الأدب العربى، وأما الحججة الأخرى لأن هذه النظرية أى الاستقبال يحتاج الى فهم القارئ عن الأدب كى يستطيع أن يعطى الإجابة الحقيقية فى الإستفتاء عن استقبال القارئ على النصوص العربى. ليخص هذا البحث، تخص الباحثة المشكلة فى باب مشكلة البحث.

## ب. أسئلة البحث

بعد أن تقدم الباحثة خلفية البحث السابق تعطى أسئلة البحث يعنى:

"ما القيمة الأدبية فى القصة القصيرة "الجزء" لمصطفى لطفى المنفلوطى عند طلاب  
شعبة الأدب العربى بكلية الأدب بجامعة مالانج الحكومية؟".

## ج. أهداف البحث

أما الهدف لهذا البحث يعنى لمعرفة القيمة الأدبية فى القصة القصيرة "الجزء"  
لمصطفى لطفى المنفلوطى عند طلاب شعبة الأدب العربى بكلية الأدب بجامعة مالانج  
الحكومية.

## د. حدود البحث

بتقديم سؤال البحث السابق الذى يكون أفكارا بهذا البحث لكى يكون موجهها  
فى فكرة رئيسية فى التحليل وهو سوف تقتصر موضوع الدراسة إلى الطلاب فى شعبة

الأدب العربي في المستوى الثالث. وأما القيمة الأدبية ستحدد الباحثة بحثها في العنصر الداخلي فحسب.

## هـ. أهميات البحث.

### ١. نظريا

أ. لتطبيق النظرية المستخدمة في تحليل النصوص الأدبية ولزيادة خزائن العلوم الأدبية.

ب. لتأكيد نظرية استقبال القارئ لـ (Wolfgang Iser)

### ٢. تطبيقيا

أ. إعطاء المعرفة عن تطور نقد الأدب العربي لتقدم الأدب العربي خاصة الأدب العربي المعاصر.

ب. تطور تفهم الطلاب في فهم النصوص الأدبية العربية.

## و. الدراسة السابقة

إن البحث السابق الذي كان في نفس المجال هو لعاشة أم محمودة، ٢٠١٠، بالموضوع استقبال (Reception) طلبة قسم اللغة العربية وأدبها جامعة مولانا مالك إبراهيم الإسلامية الحكومية مالانج القصة القصيرة "ليلة الزفاف" لتوفيق الحكيم.

وأما النتيجة هي : أن القصة القصيرة ليلة الزفاف يلتقي بالأمل القارئ الذي ينظر من أفق التوقعات من كل المدعى عليها. في حين يبدو هذا الشكل الأدبي من القصة القصيرة قبل عدة سنوات ، ولكن المشاركين وقدم تقييما إيجابيا. هذا حال أن تكون بمثابة دليل على أن الموضوعات التي تعرضها هذه القصة القصيرة أن تضع في الوقت المناسب. لأن هذه القصة تقدم الموضوع عن الحب، الحب هو احدى من الموضوع أبدي.

في البحث السابق، تستعمل الباحثة المستجيب من الطلاب بجامعة مولانا مالك إبراهيم مالانج و موضوع البحث المستعمل هو قصة ليلة الزفاف لتوفيق الحكيم. واما الباحثة الآن موضوع البحث المستعمل هو قصة الجزء لمصطفى لطفى المنفلوطى، و المستجيب المستعمل هو الطلاب بجامعة مالانج الحكومية. وأما التسويد تجد في النظرية المستعملة.

## ز. منهج البحث

### ١. محل البحث

محل هذا البحث هو جامعة مالانج الحكومية و يخص في كلية الأدب

شعبة الأدب العربي.

### ٢. نوع البحث

بعد أن تبين الباحثة عن سؤال البحث السابق، تستخدم الباحثة طريقة

الكمي الوصفي (Descriptive Quantitative)، بنوع البحث البحث المسحي

(Survey). طريقة الكمي هي عملية البحث لإيجاد العلم الجديد و يستخدم

البيانات عما تريد أن نعلم. و في الغالب، يستخدم هذا البحث الإحصائية

الاستقرائية (Induktif Statistic)، يعنى البحث الذى يفرض في تنمية النظرية

بإكتشاف الواقعية<sup>٥</sup>. وأما البحث الكمي الوصفي هو البحث الكمي الذى يفرض

---

<sup>5</sup> Kasiram, *Metodologi Penelitian kualitatif-kuantutatif* (Malang: UIN Press, 2008), 149



في تصوير حالة الظواهر الإجتماعية كما كان، دون أن ينظر إلى العلاقات الموجودة<sup>٦</sup>.

للبحث العلمي الكمي الوصفي أغراض للبيان، و تلخيص كل الأحوال، و المواقف أو المتغير المنظور في المجتمع الذي يصير الموضوع في البحث إقامة على الحالة المحدثة في المجتمع<sup>٧</sup>. أن هدف تنظيم المعلومات وتصنيفها هو مساعدة الباحث في الوصول إلى استنتاجات وتعميمات تساعدنا في تطوير الواقع الذي ندرسه، فالأسلوب الوصفي لا يهدف إلى وصف الظواهر أو وصف الواقع كما هو بل إلى الوصول إلى استنتاجات تسهم في فهم هذا الواقع وتطويره.

و يؤكد كارل ادوج (Carl Ode) أن البحث الوصفي يتصف بثلاث

خصائص رئيسة وهي على النحو التالي<sup>٨</sup> :

أ. إن البحث الوصفي يقوم على تعريف ظاهرة معينة دون زيادة.

<sup>٦</sup> Burhan Bungin, *Metode Penelitian Kuantitatif* (Jakarta: Kencana Prenada Media Group, 2005), 171

<sup>٧</sup> نفس المرجع، ٣٩

<sup>٨</sup> صلاح الغول، علم الاجتماع. المفهوم والموضوع والمنهج (عمان: دون الطبع، ١٩٩٣)، ١٠٧

ب - ويعد البحث الوصفي، وصف عميق ومركز لمشكلة معينة، فهو ليس مجرد وصف عابر بل يتعدى ذلك ليصل إلى أعماق المشكلة أو الظاهرة المراد دراستها.

ج - المنهج الوصفي ليس مجرد حصر شامل أو جرد لما هو قائم بالفعل فحسب، بل أنه عملية تحليلية لتوضيح الطبيعة الحقيقية للظاهرة المراد دراستها عن طريق تحليلها والوقوف على الظروف المحيطة بها أو الأسباب الدافعة إلى انتشارها.

### ٣ . مصادر البيانات

تناسب بيانات البحث في هدفها و مسألتها، و تنقسم مصادر البيانات إلى قسمين :

#### أ. البيانات الأساسية

البيانات الأساسية هي البيانات المأخوذة من مصدر البيانات الأولى في مجال البحث أو موضوع البحث<sup>٩</sup>. البيانات الأساسية لهذا البحث يعني إجابة

<sup>٩</sup> بوكين، المرجع السابق، ١٢٢

الإستفتاء طلاب الجامعى لجامعة مالانج الحكومية و القصة القصيرة "الجزء"  
لمصطفى لطفى المنفلوطى.

#### ب. البيانات الثانوية

البيانات الثانوية هي البيانات المأخوذة من المصدر الثانى من البيانات المختاجة،  
ولهذا نوع البيانة ينقسم إلى قسمين يعنى الداخلية و الخارجية<sup>١٠</sup>. وتستخدم  
الباحثة البيانات الثانوية الخارجة لهذا البحث لأن تأخذ الباحثة من خارج  
المستجيب أي البيانات الأساسية. ،أما البيانات الثانوية في هذا البحث الذي  
تتناول المعلومات في المصدر الأساسي من كتب، و مجلات، و جرائد، و شبكة  
دولية، و مقالات، ومصادر أخرى التي تتعلق بالبحث.

#### ٤. المجتمع و العينة

المجتمع في هذا البحث يعنى الطلاب في شعبة الأدب العربى بجامعة  
مالانج الحكومية في المستوى الثالث وعددهم خمسة و ستون شخصا. و طريقة  
أخذ العينة في هذا البحث يعنى طريقة العينة العشوائى ( Probability

<sup>١٠</sup> بوكين، المرجع السابق، ١٢٢

(Sampling). طريقة العينة العشوائية هي أخذ العينة إقامة على الفكرة أن لكل

المجتمع الفرصة لتكون عينة. وأما جملة العينة في هذا البحث يقاس برمز<sup>١١</sup>:

$$n = \frac{N}{N(C)2 + 1}$$

N = عدد المجتمع

C = أخطاء المعاينة

قد إحتوى هذا الحال على خصائص في تقرير العينة باستخدام رمز سولفينج

(Solving) بمقياس أخطاء المعاينة ١٠%. بعد أن نحسب برمز السابق نأخذ

تسعة وثلاثون شخصا كالمستجيب في بحثنا.

## ٥. أداة البحث

أما أداة لجمع البيانات في هذا البحث هو طريقة الإستفتاء

(Questioner). الإستفتاء هو الأسئلة المكتوبة المستخدمة لنيل المعلومات من

المستجيب في المعنى هذه الأسئلة عن ذاتية المستجيب أو غير ذلك.<sup>١٢</sup> ويقول

<sup>١١</sup> بوكين، المرجع السابق، ١٠٥

<sup>١٢</sup> Suharsimi Arikunto, *prosedur Penelitian suatu pendekatan praktik* (Jakarta: PT. rineka Cipta, 2006), 151

فاطمة في دفترها الإستفتاء يعنى أداة تستخدمها باحثو البحوث على نطاق واسع للحصول على الحقائق و تجمع البيانات عن الظروف الأساليب القائمة بالفعل، بالإضافة إلى إستخدامه في البحوث التي تقيس الإتجاهات و الآراء من خلال الإجابة على عدد من الأسئلة المكتوبة<sup>١٣</sup>

يستخدم هذا البحث بمقياس لكرت (Likert)، تمكن الأسئلة بهذا النوع أي ليكرت أن يختار المستجيب إحدى من خمسة درجات. الأسئلة المركبة بمقياس لكرت (Likert) يقرر الدرجة كما يلي<sup>١٤</sup> :

### ١.١ لوحة

#### القيمة لمقياس ليكرت

الدرجة ١	قبيحة جدا
الدرجة ٢	قبيحة
الدرجة ٣	المتوسطة

<sup>١٣</sup> فاطمة عوض صابر، أسس و مبادئ البحث العلمي (إسكندرية: مكتبة ومطبع الأشعاع الفنية، ٢٠٠٢)، ١١٦،

<sup>١٤</sup> Edy Suhardono, *Refleksi metodologi riset panorama survey* (Jakarta, PT.Gramedia Pustaka Utama,2001), 62

الدرجة ٤	جيدة
الدرجة ٥	جيدة جدا

وأما شكل الأسئلة يعنى الأسئلة المغلقة، يعنى الإجابة المقررة من السائل ولا

فرصة لمستجيب فى إعطاء الإجابة الأخرى.<sup>١٥</sup>

## ٦. إجراء جمع البيانات

إجراء جمع البيانات فى هذا البحث يعنى بتوزيع الإستفتاء إلى المستجيب فى

شعبة الأدب العربى بجامعة مالانج الحكومية و يعطى المستجيب الإستفتاء و

القصة القصيرة لإجابة الأسئلة المغلقة فى الإستفتاء.

وأما طريقة جمع البيانات الثانوية هو الدراسة المكتابية (Study literary)

يعنى يجمع كل كتب و المراجع الأخرى عن هذا البحث يعنى القيمة الأدبية فى

القصة القصيرة " الجزء " لمصطفى لطفى المنفلوطى عند طلاب شعبة الأدب

العربى بجامعة مالانج الحكومية.

<sup>15</sup> Masri Singarimbun, *Metode Penelitian Survey* (Jakarta: LP3ES, 2006), 177

## ٧. طريقة تحليل البيانات

لتحليل البيانات استخدمت الباحثة في هذا البحث الخطوات كما التالية:

أ. إختبار على صلاحية (Validitas) و موثقية (Reabilitas)

الصلاحية في البحث يدل على قيمة الإستفتاء كأداة القياس. ونقاس

العلاقة كل الأسئلة بعلاقة Product Momen برمز<sup>١٦</sup> :

$$r = \frac{N(\sum XY) - (\sum X \sum Y)}{\sqrt{[N\sum X^2 - (\sum X)^2][N\sum Y^2 - (\sum Y)^2]}}$$

X = نقطة السؤال المعين

Y = مجمع النقطة

XY = نقطة السؤال المعين مضاعف بمجمع النقطة

N = مجمع المستجيب لإختبار

الإختبار الموثقي هو الإختبار ليعرف إثبات اداة البحث. الإختبار

الموثقي لأداة البحث يحصل على كرونباغ ألفا (Cronbach Alfa) المقرر. و لابد

لهذه القيمة أكثر من القيمة لكرونباغ ألفا.

<sup>١٦</sup> نفس المرجع، ١٣٧

ب. وضع الرمز (Coding) لإجابة المستجيب

تعطى الباحثة الرموز في كل إجابة المستجيب, وتقسم هذا الرمز برموز  
عن الشخصية الذاتية للمستجيب وشخصية الذاتية للمستجيب وإجابة  
المستجيب، لهذا العمل غرض في تسهيل الباحثة لتحليل البيانات وتستعمل  
برمج الحاسوب دعنا أن نغنى spss.

ج. تقيس الباحثة البيانات برموز<sup>١٧</sup> :

$$N = \frac{fx}{n} \times 100\%$$

N = نسبة مئوية (Prosentase)

fx = عدد نتيجة

N = عدد المستجيب

<sup>١٧</sup> بوكين، المرجع السابق، ١٧٢



د. توصيف نتيجة تحليل البيانات

بعد أن نقيس البيانات في برنامج SPSS، وصفت الباحثة النتائج لتسهيل القارئ في تفسير البيانات المقايسة دون أن ينظر إلى العلاقات الموجودة. وتفسير البيانات الكمية يتم بعدد من الدرجات المئوية على كل معيار.

## ١. هيكل البحث

إحتاج هذا البحث إلى تأليف الترتيب لسهولة الفهم، فرتبت الباحثة لبحث العلوم على خمسة أبواب، وهي :

الباب الأول :المقدمة، يحتوى هذا الباب على خلفية البحث، وأسئلة البحث، وفوائد البحث، وحدود البحث، و أهمية البحث، و الدراسة السابقة و منهج البحث.

الباب الثانى : البحث النظري، يحتوى على تعريف نظرية الاستقبال، البيان عن القراءة الصورية، و مفهوم عن القصة القصيرة و عناصرها الداخلية.

الباب الثالث : تحليل البيانات، يحتوى على وصف موضوع البحث، عرض

البيانات لإختبار الصلاحي و الموثيقي وتحليلها، غرض البيانات

البحث و تحليلها، ووصف نتائج تحليل البيانات.

الباب الرابع : الإختتام، يحتوى على الخلاصة و الإقتراحات.

## الباب الثانى

### البحث النظرى

#### أ. نظرية الأدب المعاصر

حدثت تطورات كبيرة فى مجال الدراسات النقدية المعاصرة، وكانت هذه التطورات نتيجة حتمية لما حدث فى مجال الدراسات اللغوية و الأدبية و الفلسفة ونحوها، وعلى الرغم من أنه ما تزال هنالك كثير من الإتجاهات فى مجال الدراسات النقدية، فقد وضع بشكل موضوعي أن سائر الإتجاهات القدية يمكن أن تتعايش فى إطار ما أصبحنا نعرفه فى الوقت الحاضر بنظرية الأدب. الأدب العربي الحديث هو امتداد لأدبنا العربي القديم ، بالإضافة إلى أنه ثمرة من ثمار اتصال الشرق العربي بالغرب والانبهار بحضارته. ولا شك أن القول بأن نظرية الأدب من علم غربي خالص يثير كثيرا من الحساسيات فى عالمنا العربي.

تطور العالم العلمى تطورا كثيرا، ومع تطوره كانت أشياء مجهولة مكشوفة بعلم.و كذلك بتطور نظرية الأدب. يؤول نظرية الأدب بتطور نظرية المحاكاة، تبين هذه النظرية أن العالم المثالى يتضمن الحقائق. تتطور نظرية الأدب إلى نظرية التعبير، وتضغط هذه النظرية مؤلفا. ولو كان فى تطور نظرية الأدب إنحطاطا، ولكن تخطو إلى نظرية التى تضغط فى القارئ و تشتهر بنظرية الإنعكاس.

تتركز الإتجاهات الإنسانية فى النقد الأدبى الحديث على عنصرين أساسين، هما الخبرة و القيمة. ويحاول الناقد فى هذه الإتجاه أن يستجلى المعانى من خلال خبرته، متعمدا فى ذلك على منظومة القيم التى يحتفظ بها فى داخل نفسه، وذلك ما يجعل الناقد الذى ينتمى إلى ثقافته إيديولوجيته معينة يرفض القيم التى تنادى بها ثقافة أو إيديولوجية أخرى.<sup>١٨</sup>

## ب. نظرية الاستقبال

نظرية الإنعكاس ترى أن وظيفة الأدب تتغير من عصر إلى عصر ومن مرحلة إجتماعية إلى أخرى. فإنها تؤكد بأن للأدب الناضج وظيفته الدائمة التى تتمثل فى تحريك

<sup>١٨</sup> يوسف نور عوض، نظرية النقد الأدبى الحديث، القاهرة: دار الأمين، ١٩٩٤، ٩

الإنسان بكليته فكره وشعوره، عقله و أحاسيسه لكي يمكنه من المساهمة في تغيير واقعه  
الإجتماعى نحو الأفضل.<sup>١٩</sup>

إحدى النظريات من نظرية الإنعكاس هو نظرية الاستقبال. يعرف مذهب  
كونزتان (konztan) هذه النظرية أول مرة في ألمانيا في السنة ١٩٦٠. رأى أهالى  
الاستقبال، أن ما يشجع في إنشاء هذه النظرية اى نظرية الاستقبال هو  
الظواهر (Fenomenologi) و هيرميوناطيقية (Hermeunetika). يقول رومان  
إنكاردين (Roman Ingarden) أن لابد علينا أن نتكلم بالمعنى و الظواهر و نعطي الفرصة  
لهم لإشارة إلى وجودهم. لذلك، نخلص و يدل على خبرتنا عن تلك الظواهر، أن  
النصوص الأدبية مبدئاً غير كاملة لأن تحضر النصوص الأدبية أشكال التخطيط ليكمل  
عناصر و هيكل النصوص الأدبية هو ملموسة القارئ يعنى المحاذاة و ملء المعنى  
للقارئ.<sup>٢٠</sup>

يؤول هيرميوناطيقية (Hermeunetika) في تركيز إلى تفسير كتاب يهودى، ولكن  
عصر بعد عصر يتطور كادمير (Gadamer) نطاق هيرميوناطيقية إلى علمية التعليم،

<sup>١٩</sup> شكرى عزيز ماضى، في نظرية الأدب (بيروت: دار الفرس، ٢٠٠٥، ٧٧

<sup>20</sup> Yoseph Yapi taum, *Pengantar Teori sastra* (Yogyakarta: Penerbit Nusa Indah, 1995), 57-58

التفهم، و تفسير أشياء وليس في تركيز إلى الفاعل و الموضوع ولكن وجوده كعملية التاريخ.

يحضر البحث الاستقبالي لأن النصوص الأدبية غير مستقر ولكن يتغير كما رأى القارئ، يصور هذا الحال أن للنصوص الأدبية ديناميكي. سيملك النصوص الأدبية معنا معلقة بالقارئ أى مستقبل النصوص، يعلق معنى النصوص الأدبي بلموسة القارئ في قراءة النصوص الأدبية<sup>٢١</sup>. يسهل ملموسة القارئ في النصوص الأدبية الباحثة في البحث و الإثبات عن قيمة النصوص الأدبية لدى القارئ.

في نظرية الاستقبال، يخصص القارئ في الموقف المركزي. و النصوص الأدبية دون القارئ كالنصوص الأدبية دون المعنى، يثمن في هذه النظرية على حسب خلفية التاريخي للقارئ. على هذا الحال تقسم نظرية الاستقبال على قسمين. الأول، إستقبال المتزامنة (Resepsi Sinkronik)، البحث عن القارئ في زمن واحد. الثاني، إستقبال التطورية (Resepsi Diakronik)، البحث عن القارئ في كل زمان.<sup>٢٢</sup>

<sup>21</sup> Suwardi Endaswara, *Metodologi Penelitian Sastra*, (Yogyakarta: Pustaka Widyatama, 2006), 122

<sup>22</sup> Nyoman Kutha Ratna, *sastra dan Cultural Studies Representasi Fiksi dan prosa* (Yogyakarta: Pustaka Pelajar, 2007), 203.

يستعمل باحث الأدب استقبال متزامنة (Resepsi Sinkronik) لبحث النصوص الأدبية في زمن واحد. هذا الشكل مستعمل بطريقة استجابة المستجيب أو مجتمع الأدب مجمعة عمدا في إعطاء الإجابة و القيمة إلى النصوص المقرر.

يقول رومان جاكوسكوب (Roman Jakobson)، أن خطاب الأدب يختلف بأنواع الخطاب الأخرى لأن في خطاب الأدب التوصية للمؤلف الموصل إلى القارئ<sup>٢٣</sup>. يصير النصوص الأدبية حقيقة إذا كان النصوص الأدبية مقرئا و للقارئ القيمة المختلفة في كل النصوص الأدبية.

نجد في النصوص الأدبية نوعين اثنين من الإطار الفكري يعنى ، الأول، الإطار الفكري في نفس الكاتب في وضع النصوص الأدبية. و الثاني، الإطار الفكري في نفس مرشّخ القارئ<sup>٢٤</sup>. كان هذان إطاران اثنان متساويا أم لا. بوجود عالمان اثنان، يشكل وجود الإطار الإستهلاكي و الإطار الصوري. يعم قارئ النصوص الأدبي متعلقة في معرفتهم العادتي للنصوص الأدبية.

<sup>23</sup> Raman Selden, *Panduan Membaca Teks sastra Masa Kini* (Yogyakarta: Gadjah Mada University Press, 1993), 112

<sup>24</sup> Umar Junus, *Dari Peristiwa ke Imajinasi: Wajah sastra dan budaya Indonesia* (Jakarta, PT. Gramedia, 1985), 90

للنصوص الأدبية العالم النفسي، بآلية و الحقيقة لديها. نشعر في عملية القراءة المسافة بين الواقع في النصوص الأدبية و نفس القارئ، أو الحال الأخر نعني الحال الذي نشعر أن نفس القارئ يوحد بالنصوص الأدبية. يقول دافيد جاوتي ( David Caute)، يحدث هذا الحال لأن وجود الأسلوب الخيالي و الأسلوب المصاهرة (Teknik Aliansi).

في الأسلوب المصاهرة (Teknik Aliansi)، يتجرب هذا الأسلوب إندماج القارئ في النصوص الأدبية المقرئ. وأما الأسلوب الخيالي، يفرق بين القارئ و النصوص الأدبية. بناء على هذا الحال، يتطور النصوص الأدبية بغير مواصلة إلى الزمان، يعنى : (١) يميل إلى الأسلوب المصاهرة ولو كثيرا ما يحتوى على الأسلوب الخيالي. (٢) يستعمل الأسلوب الخيالي تماما, (٣) يستعمل الأسلوب المصاهرة تماما<sup>٢٥</sup>.

وَرَط نَهج الاستقبال الأدبي العناصر المتعددة. منهم، القارئ، و ليكيتيجا (Legentica) و فوتيجا (Poetica)، و إفق الاستقبال، و تأويل، و التجسيم، و التقييم<sup>٢٦</sup>. يجمع القارئ في نوعان اثنان. يعنى القارئ العادي و القارئ المثالي. القارئ العادي هو القارئ في المعنى الحقيقي، نعني القارئ الذي يقرأ النصوص الأدبية كالنصوص

<sup>٢٥</sup> نفس المرجع ٣٩-٤٠

<sup>٢٦</sup> Kinayati Djojuroto, *Puisi, pendekatan dan pembelajaran* (Bandung, penerbit Nuansa, 2005), 48



الأدبية ليس كموضوع البحث. وأما القارئ المثالي هو القارئ المشكل للكاتب أو الباحث من القراء العادية غلى إستقبالهم غير المراقبة<sup>٢٧</sup>.

ليكينيتيحا (Legentica) هو إحدى النظرية التي تبين كيف عملية القراءة من القارئ المبين و كيف يكون الاستقبال في عملية القراءة. وأما فو تيحا (Poetica) هو النظرية عن النصوص الأدبية المصوّرة، ملائمة بالنظر عن جمال ذلك النصوص<sup>٢٨</sup>.

وإفق الاستقبال هو الإفق المتعلق بالجوانب الأدبية، الجمالية، و حقيقة الأدب كالنصوص الأدبية بالمعنى المتعدد و كل الجوانب الفردية للقارئ.و التأويل هو سعي القارئ لأخذ المعنى في النصوص الأدبية. هذاالحال يحتوى على تأويل القارئ العادي، وتأويل الباحث. عوّد تأويل القارئ في عملية الاستقبال، وأما تأويل الباحث هو التأويل الذى يكشف المعنى الإمكانى في النصوص<sup>٢٩</sup>.

التقييم هو إعطاء القيمة في النصوص الأدبية بالخصائص المتعينة. ثلاثة مناهج التى تعود في إستعماله هي الأول المنهج الجوهرى (Pendekatan Imanen)، طريقة تقييم الأدب في النصوص الأدبية. الثاني، المنهج النسبي (Pendekatan Relatif)، ينظر هذا

<sup>27</sup> Umar Junus, *Resepsi Sastra sebuah pengantar* (Jakarta, PT. Gramedia, 1985), 52

<sup>٢٨</sup> نفس المرجع، ٥٤

<sup>٢٩</sup> المرجع السابق، ٤٩

المنهج أن القيمة الأدبية كثيرا ما متعلقة بفردية القارئ. الثالث، المنهج العلائقي (Pendekatan Relasional)، ينظر هذا المنهج أن موقع القيمة في حال دياليكتيكي بين القارئ و النصوص الأدبي.

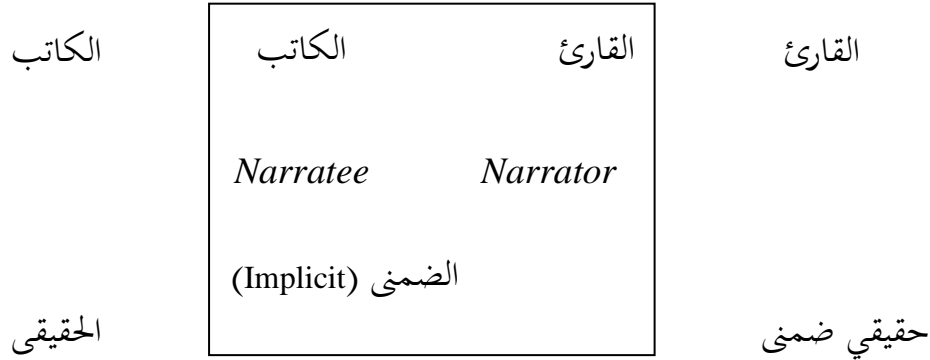
إن نظام إتصال في الأدب معقدة و مركبة. كنظام إتصال الأدب، يصور

جارتمان (Chartman) آلية بين ذلك إتصال كما يلي<sup>30</sup>:

### الصورة ٢.١

مخطط إتصال الأدب

نصوص القصص



<sup>30</sup> Nyoman Kutha Ratna, *Teori, Metode, dan Teknik penelitian sastra* (Yogyakarta: Pustaka Pelajar, 2009), 326

فى وضع القيمة على النصوص الأدبية ليس القارئ أو المستقبل (Adresse) كالقارئ السلبى ولكن القارئ كالقارئ الفعّال، هذا نعى أن لازم للقارئ مفهومة و معرفة أشياء مختلفة فى النصوص الأدبية حتى لا يكون خطأ فى وضع القيمة لدى القارئ العام.

النصوص الأدبية الموجودة ليس إلا كما قال أهالى نظرية بولاندا، رومان إنكاردين (Roman Ingarden) كمجموعة سجمات (Schemat) أو الإتجاهات العامة فى إدراك الأشياء الأدبية لدى القارئ<sup>31</sup>. فى هذا الحال، القارئ محمولة إلى الكون الفهمى فى النصوص الأدبية. السياق الثقة الذى يفحص خصائص الأدب المختلفة.

فى عملية القراءة، يغير التوقعات بما نتعلم و مع ذلك، يسعى أن يبنى الفهم المتمسك من النصوص. سيختار و ينظم القارئ عناصر تصوير مجموعة واحدة متسقة وينبذ بعض العناصر و يقدم الأخرى.

بطبيعة الحال، فإن النقد الأدبى أن يقدم شيئاً ذا بال للقارئ إذا لم يكن هذا القارئ راغباً فى التأمل الكيفية التى يقرأ بها. وإذا ظن القراء الآخرون أن النظريات والمفاهيم لا تفعل شيئاً سوى القضاء على عفوية إستجابتهم إلى الأعمال الأدبية، فإنهم

<sup>31</sup> Terry Eagleton, *Teori sastra sebuah pengantar Komprehensif* (Yogyakarta: Jala sutra, 1996), 109

يتناسون أن الخطاب العفوى عن الأدب يعتمد إعتقاداً لا واعياً على التنظير الذى خلقتة الأجيال السابقة، فحديثهم عن الشعور و الخيال و العبقرية و الواقع حافل بالتنظير الجاف الذى ثبته الزمن فأصبح جزءاً من لغة الإدراك العادى. وإذا أردنا أن نكون مغامرين مكتشفين فى قرائتنا للأدب، فإن علينا أن نكون مغامرين بالقدر نفسه فى تفكيرنا عن الأدب.<sup>٣٢</sup>

يقول جاوز (Jauzz)، كانت ثلاثة عوامل لأفق التوقعات التى تبنى القارئ، يعنى، الأول، معايير الأنواع المشهورة للنصوص الأدبية المستقبل. الثانى، إتصال ضمنى المشهور من نفس فترة تاريخ الأدب. الثالث، التناقض بين الخيالى و الحقيقى.

رأى سيكير (Seegers)، يختلفه إستقبال القارئ نوعان اثنان يعنى مثقفى أى العقلانى وعاطفى. إستقبال مثقفى يعنى إذا ما من تقييم متعلقة بأشياء نصية، مثل الاستقبال متعلق باللغة، و حبكة، و ممثل، وغير ذلك من العناصر المشجعة فى النصوص الأدبية. وأما من جانب عاطفى، يعطى القارئ التغذية من جانب العاطفة، مثل السرور، والخزن، وإغراق بالخيال وغير ذلك<sup>٣٣</sup>.

<sup>٣٢</sup> رمان سلدن، النظرية الأدبية المعاصرة، الترجمة. جابر عصفور (القاهرة: دار الفباء، ١٩٩٨)، ١٩

<sup>٣٣</sup> Munaris, teori resepsi, November, 12, 2008 (munaris.wordpress.com/resepsi) diakses 03 Januari 2010

تخليصاً، أن طريقة الاستقبال كما قال سيكير (Segeer)، يعنى يحتوى إستقبال على إعدادة الإعمار فى أنواع ملموسة النصوص الأدبية على فترة التاريخ و البحث بين الإعدادات فى جانب واحد وجانب الأخر هو بحث العلاقة بين السياق التاريخى الملموس فى النصوص الأدبية<sup>٣٤</sup>.

بناء على تطور نظرية الأدب الاستقبالية، تجد الباحثة نظريات الاستقبال المشهورة فى عالم الأدب يعنى، إفق الأمل لجائوز، و قراءة صورية لولكاف إيسير، والتحليل النفسى لسيمون ليسير، و القراءة الإتفاقيه لجوناتان كولير. تخصص الباحثة فى هذا البحث إلى نظرية القراءة الصوري لولكاف إيسير.

### ج. قراءة صورية لولكاف إيسير (Wolgraf Iseer)

كما نعرف، أن لنظرية إستقبال فى الأدب مخيالان اثنان كبيران، يعنى هانس روبيت جائوز (Hanz Robert Jauzz) و وولكاف إيسير (Wolgraf Iseer). هما من

<sup>34</sup> Suroso, Puji Santoso, Pardi Suratno, *Kritik Sastra teori, metodologi, dan Aplikasi* (Yogyakarta: Elmatara Publishing, 2008), 114

نقيدى الأدب العصر من مذهب كونزتان (Konztan) فى ألمانى. نعرف جائوز (Jauzz) كمؤسس وجود إفق الأمل فى كون الأدب

يختلف إيسير بجائوز، فيتقدم إيسير مشكلة فى نظرية الاستقبال. رأيه، أن فى نظرية الاستقبال أن يتركز فى القارئ الصورى و ليس القارئ الملموسى. القارئ الصورى هو الذى يجسد تجربة القارئ ويعطيها شكلها بل يجسد هذه التجربة لتصبح محل إهتمام الناقد، ولا شك أن مفهوم القارئ الصورى الذى يساعد الناقد كى يبلور الإتجاهات الإجتماعية المتضمنة فى النص<sup>٣٥</sup>.

يبحث جائوز عن طريقة القارئ فى استقبال و فهم النصوص الأدبية، وأما إيسير يبحث عن الأثر و التأثير يعنى كيفية النصوص فى اتجاه القارئ. أحد المفهوم المشهور لإيسير المتقدم هو مساحة فارغة (Leerstellen)<sup>٣٦</sup>. كثيرا ما مساحة الفارغة المضمون فى النصوص الأدبية يصير النصوص جيدا، والعكس قليلا ما مساحة فارغة المضمون فى النصوص الأدبية يصير النصوص الأدبية مملا.

يجرى إلى القارئ، يختلف إيسير إلى نوعان اثنان. يعنى، القارئ الحقيقى و القارئ الصورى. نجد القارئ الحقيقى فى البحث التجريبية، فى هذا النوع إعطاء القارئ القيم

<sup>٣٥</sup> يوسف نور عوض، نظرية النقد الأدبية الحديث (القاهرة: دار الأمين، ١٩٩٤)، ٥٨

<sup>٣٦</sup> Nyoman Kutha Ratna, *Estetika sastra dan Budaya* (Yogyakarta: Pustaka pelajar, 2007), 235

للنصوص الأدبية القيم الفردية عاما. وأما القارئ الصوري، الحالة المصنوع للنصوص. كالإشارة النصوصية التي تتجه إلى طريقة القارئ الحقيقي حتى توليد إستقبال القارئ المختلف<sup>٣٧</sup>.

يقول إيسير، مركز القراءة في كل النصوص الأدبية هو التفاعل بين عناصر الأدب و إستقباله. لكل النصوص الأدبية الصفة التباين وله المساحة الفارغة ( Blank Oppenes) فيه<sup>٣٨</sup>. عملية التفهم في النصوص الأدبية تكرر القارئ ملء الفارغ حتى كل الجزء و النوع المختلف في النصوص الأدبية يتصل إلى ميدان واحد.

سوى ذلك الحال، ذكر إيسير أن للنصوص الأدبية جانبان اثنان. الجانب الفنى و الجانب الجمالى. للجانب الفنى هو الكاتب وأما الجانب الجمالى يشتمل على الحقيقة المصنوع للقارئ و الإدراك المحدوث الحقيقي في التفاعل بين النصوص الأدبية والقارئ<sup>٣٩</sup>. ولذلك، لابد علينا أن نجرب في تفهم التأثير القارئ للنصوص الأدبية دون التخمين ودون التحدد الخصائص و حالة تاريخه.

<sup>٣٧</sup> نفس المرجع، ٢٨٦

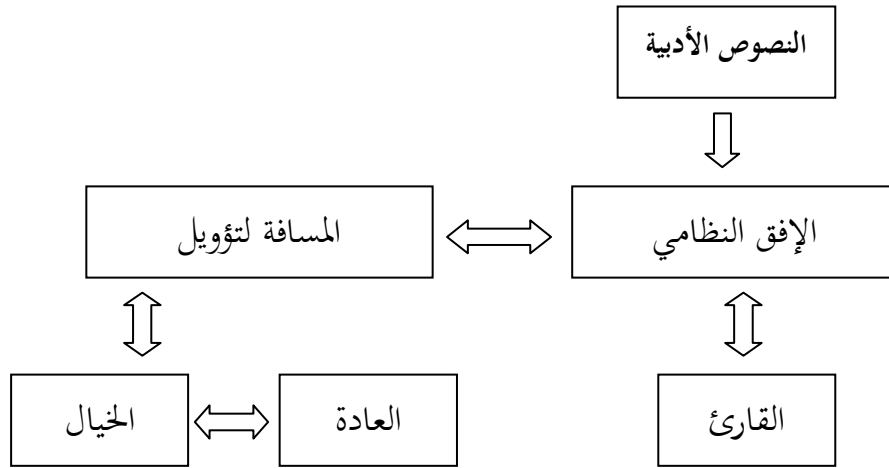
<sup>٣٨</sup> Nyoman Kutha ratna, *Teori, Metode, dan Teknik Penelitian sastra* (Yogyakarta, Pustaka Pelajar, 2009), 109

<sup>٣٩</sup> Yoseph Yapi Taum, *Pengantar Teori sastra* (Yogyakarta: Penerbit Nusa Indah, 1995), 61

وأما منهج إيسير الخصائص كما يلي : (١) يؤكد على النصوص الأدبية، المعنى يختلف عليه، (٢) يوصل ما في النصوص الأدبية بين الأدب و القارئ، و ينظر كيف تكون النصوص الأدبية يترك الإنطباع للقارئ، (٣) يمكن هذا الحال بوجود الحالة في النصوص الأدبية، و خلفية القارئ، و قدرة القارئ في استعمال خياله، (٤) هذا المنهج يؤكد على القراءة المؤثرة، دون قراءة فعالة. لهذا المنهج النظام كما تالى :

## الصورة ٢.٢

المنظم لنظرية إيسير





## د. القصة القصيرة و عناصر داخلية

### ١. تعريف القصة القصيرة

كالنصوص الخيالية، تتقدم القصة الخيالية مشكلة الإنسان و الإنسانية، والحياة، والحيوية. يدخل الكاتب إلى مشكلة حياة الإنسانية بتمام الصدق و سيكشفه في النصوص الأدبية ملائمة بنظره.

قال ألتنبريد (Altenbred) و ليويس (Lewis)، القصة الخيالية هي النثر الروائي الخيالي التهويلي في العلاقات بين الإنسان و الكاتب ويكشف في كما رأى في خبرته و مراقبته في الحياة اليومية. والغرض فيه يعنى إدخال عناصر اللهوية و إضاءة بخبرة الحياة الإنسانية<sup>٤٠</sup>.

القصة القصيرة هو القصة التي تعطى إنطبعا واحدا و سيطرة عن ممثل واحد في خلفية واحد و الحالة الدرامية. لا بد في القصة القصيرة أن يظهر التماسك كأفضل المبدأ<sup>٤١</sup>. ولكن يرى زيني، للقصة معنى العام و الخاص. القصة في العام هو السرد والإخبار فهي قديمة قدم الإنسان نفسه، نشأت بنشوءه وروت أحلامه وتصوراته عن

<sup>40</sup> Burhan Nurgiyantoro, *Teori Pengkajian Fiksi* (Yogyakarta: Gadjah mada University Press, 2007), 02

<sup>41</sup> Abdul Rozak Zaidan, *Kamus Istilah sastra* (Jakarta: Balai Pustaka, 2007), 50.

الآلهة و العالم و الطبيعة وما وراءها. وأما القصة في المعنى الخاص هو الفن الأدبي وهي وليدة القرن التاسع عشر أو ما قبله، ظهرت بظهور الطباعة ونشأت بنشوء القوميات وانتشار الصحافة، ثم نمت و تطورت حتى غدت فنيا أديبا له طرائقه المختلفة وحدوده المرسومة<sup>٤٢</sup>.

لل قصة الحدود المعينة، يحدد المعاصرون القصة بأنها حكاية حوادث، وأعمال، وتصوير الشخصيات، و أسلوب مشوق ينتهي إلى غاية مرسومة، و غرض مقصود.

## ٢. العناصر الداخلية في القصة القصيرة

في النصوص الخيالية القصصية فيها العناصر التي تبنى عليها النصوص الأدبية. منها العنصر الداخلي و العنصر الخارجي للنصوص الأدبية حتى يكون القصة المقرئ قصة جذبة ليس للقراءة فحسب ولكن كالرفاق في الحياة. وأما من العناصر الداخلية للقصة يعنى :

<sup>٤٢</sup> أحمد أبو سعيد، فن القصة (بيروت: دار الشرق الجديد، ١٩٥٩)، ٧

## أ. الموضوع

الموضوع عند ستانتون (Stanton) و كيني (Kenny) هو المعنى المضمون في القصة<sup>٤٣</sup>. الموضوع هو البيان العام ومستعمل في القصص المحتوى على العاطفة العامة. الموضوع هو الفكرة الأساسية العامة التي تدعم النصوص الأدبية المضمونة فيه كالهيكال السيماتيكي و يحتوى على المرادف و الإختلاف.

ينقسم الموضوع إلى قسمين اثنين، الموضوع الرئيسي و الموضوع الثنائي. الموضوع الرئيسي هو المعنى الرئيسي في القصة يصير أساسا أو الفكرة الأساسية العامة لتلك القصة<sup>٤٤</sup>. تقرير الموضوع الرئيسي حقيقة هو عملية الإختيار، والنظر، و المعدل بين المواضع المحتوية في القصة القصيرة المقررة.

سوى الموضوع الرئيسي، نجد المواضع الثنائية في القصة. لا يكون الموضوع الثنائي مستقلا و فراقا من المعنى الرئيسي في القصة ولكن يتعلق تعلقا بالموضوع الرئيسي. الموضوع الرئيسي كان أو الموضوع الثنائي، كلاهما المضموران في القصة. وعملية في تفسير الموضوع يؤول بفهم القصة، و طلب إضاءة الفكرة، و العناصر الأخرى في القصة. والطريقة الأخرى في تفسير الموضوع هو إيجاد الصراع في القصة

<sup>٤٣</sup> بورهان، المرجع السابق ، ٦٨

<sup>٤٤</sup> بورهان، المرجع السابق، ٨٢

يزيد بروكس عن تفسير المعنى في الموضوع، أن تفسير الموضوع للنصوص الأدبية لازم للقارئ أن يعمق علم الإنسانية لأن يتعمق الموضوع مشكلة إنسانية و المسائل الأخر العامة<sup>٤٥</sup>.

لا يحتاج الموضوع في شكل الأخلاق، ولكن إيجاد الموضوع متعلقة بمراقبة الكاتب على الحياة الإنسانية. و الملخص أو من خامات البحث، يستطيع أن يكشف الكاتب مشكلة الحياة و لم يحل الكاتب المسألة بل الحل متعلق بالقارئ.

## ب. القصة

الأول من قراءة النصوص الخيالي هو إهتمام القارئ إلى ما في النصوص الأدبية أى القصة. القصة هي العوامل الرئيسية الذى يآثر موقف و شعور القارئ للكاتب سيقراً، أو يقرأ، أو قرأ.

إحدى من العوامل الأساسية في النصوص الأدبية هو القصة. للقصة دور هام ومركزي في النصوص الأدبية. من أول النص إلى الآخر نجد القصة. لذلك، للقصة علاقة قوية بالعناصر المشجع في القصة الخيالي. نعومة القصة معلقة بوحدة العناصر

<sup>45</sup> Aminuudin, *Pengantar Apresiasi Karya sastra* (Bandung: Sinar Baru Algensindo, 2010), 92

في النصوص الأدبية. و سوى ذلك، بعض من قصة علاقة بالمظاهر الحقيقية ولكن وجوده ليس من الغرض العام، بل كالوسائل ليوصل ما في فكرة الكاتب إلى القارئ عن المظاهر حوله.

القصة المجذبة تستطيع أن ترابط القارئ ليعرف عملية القصة إلى الآخر وتستطيع أن تنهض الهرة أو أشياء مهمة في القصة (Suspense)، نستطيع أن نقول، أن القصة فشل إذا لا يستطيع أن ينهض هرة القارئ<sup>٤٦</sup>.

لكل القصة القصيرة المقصود المعين، تساعد الحالة في القصة القصيرة في تأكيد مقصود الكاتب. بجانب ذلك، كان الحال سحرا للقصة. يشكل حال القصة أن تكون عناصر جيدة. ولكن، لايشكل حال القصة المعين إن لا يدل الكاتب حال القصة الى القارئ.

يبني حال القصة ببطل الرواية، يجعل بطل الرواية و يلاحظه. في هذا الحال، لازم علينا أن نختلف بين أسلوب الكاتب و حال القصة. أسلوب الكاتب معلق بموضوع القصة المختار. و لا يفرق حال القصة الموضوع. ولكن الحال للقصة و اسلوب يعود إلى القصة<sup>٤٧</sup>.

<sup>٤٦</sup> بورهان، المرجع السابق، ٩١

<sup>٤٧</sup> Jakob Sumardjo, Saini K.M, *Apresiasi Kesusastraan* Jakarta, PT. Gramedia, 1986), 109

## ج. الحكبة

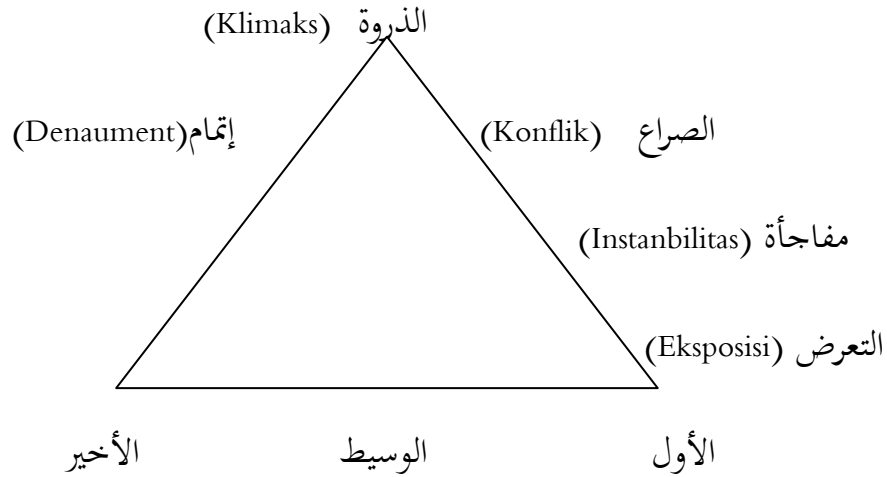
الحكبة هي السرد المركب على طريقة سبائية. وعلى الخطوط العريضة، ينقسم

الحكبة على ثلاثة أقسام يعنى الأول، والوسيط، و الأخير. يصور تقسيم الحكبة

بسيطا كما يلي:

### الصورة ٢.٣

مخطط لعنصر الحكبة



القسم الأول كان التعرض يحتوى على فجأة و الصراع. وأما القسم الوسيط يشتمل

على الذروة فى القصة. و القسم الأخير يحتوى على الإتمام أو حل المسألة<sup>٤٨</sup>.

<sup>48</sup> Wiyatmi, *pengantar Kajian sastra* (Yogyakarta: Penerbit Pustaka, 2006), 37

للحبكة القواعد، يعنى معقول (Plausabilias)، و مفاجأة (Surprise)،  
وتبادل الخلفية (Sunpense)، و الوحدة (Unity). ينظر من آخر القصة، نعرف  
الحبكة المفتوحة و الحبكة المغلوقة. يقال الحبكة المغلوق إذا يؤخر القصة الإتمام  
الظاهر. وأما الحبكة المفتوح، يمكن القارئ لتأخير القصة بخياله نفسه<sup>٤٩</sup>.  
من العناصر الحبكة السابق، يبين أن قوة القصة يولد بطريقة الكاتب في  
تحميل القارئ كي يتبع ظهر الصراع. و يظهر الصراع و يظهر الحبكة متعلقة بعنصر  
الشخصية و الخلفية (Setting). ولا تتمم القصة القصيرة المعصرة إلى الحبكة، ولو لا  
يمكن تلك العناصر ليفقد و كاتب القصة المعاصر لا يجب بالحبكة المرابطة و الحبكة  
في رأي الكاتب المعصر هو واحد من عناصر القصة. وليس كالعناصر الرئيسية  
كالكتاب القديم.

#### د. الخلفية (Setting)

في القصة الخيالية، يختلف الخلفية إلى ثلاثة أنواع. يعنى الخلفية المكانية،  
الخلفية الزمنية، الخلفية الإجتماعية. الخلفية المكانية يحتوى على جغرافية، المكان

<sup>٤٩</sup> نفس المرجع، ٣٩

المحدث في القصة. الخلفية الزمانية يحتوى على اليوم، و الساعة، و التاريخي. وأما الخلفية الإجتماعية يتعلق بحياة الإجتماعية.

للخلفية وظيفة في إعطاء سياق القصة. يعطى الخلفية قدما في القصة ملموسة وشرحا. هذا الحال مهم لإعطاء الإنطباع الحقيقي للقارئ. وجعل الحالة المقررة لو كان الحقيقي<sup>٥٠</sup>.

في القصة القصيرة الجيدة، لابد للعرضية أن يعمل عمل مطلق ليعمل الموضوع وخصائص القصة. من الخلفية المكانية المعينة لابد أن يحصلها شخصية الممثل المعين، و الموضوع المعين. يستطيع أن يغير الخلفية المكانية في القصة دون تغير شخصية الممثل وموضوع القصة. ولكن يقال هذه الخلفية في نقصان الكلي. في الخلفية الحاصلة، يوحد الخلفية بالموضوع، و الشخصية، و الأسلوب، و فلسفية.

## هـ. النهاية (Point of View)

يبحث النهاية (Point of View) عما يحكى في القصة. تنقسم النهاية إلى أربعة

أقسام :

<sup>٥٠</sup> بورهان، المرجع السابق، ٢١٧



١. النهاية لشخص الأول المركزي (first person central-Akuan sertaan) ، يعني يوصله الشخصية الجاهزة. لأن القصة ينظر من ناحية النهاية لذا يستعمل الضمير "أنا".

٢. النهاية لشخص الأول الشئى (First Person PeriPheral-Akuan Tak sertaan)، يعني اذا كانت القصة حكاة الشخصية الجاهزة بآخر.

٣. النهاية لشخص الثالث لكلي العلم ( Third Person Omniscient-Dia Maha tahu)، يعني المحكى فى خارج القصة و يصير مراقبا عالما عن الشخصية الأخر.

٤. النهاية لشخص الثالث المحدود (Limited atau diaan terbatas)، يعى المحكى يعرف جزء من القصة أى يعرف الشخصية المعينة فى القصة. وهذه النهاية نادرا فى الإستعمال<sup>٥١</sup>.

أساسا، النهاية هي نظر الكاتب، المعنى النهاية المأخوذة لينظر الحداثة فى القصة. فى هذا الحال، لازم أن نفرق بين نظر الكاتب فى الحياة الفردية له و يدخلها إلى نصوصه. والعادة يقال هذا بنمط الكاتب. وأما الخلفية متعلقة بطريقة الحكاية فحسب.

<sup>٥١</sup> ويأتى، المرجع السابق، ٤١

## و. الأسلوب

الأسلوب هو الطريقة الذى يعالج بها الكاتب قصته، ويخرجها إخراجاً فنياً رائعاً، يملك على القارئ لبه، ويجذب انتباهه، فيتابع سيره فى قراءتها مأخوذاً بما فيها من سحر و بساطة و عذوبة تشي بها لغة الكاتب وأوصافه، وما لديه من حلاوة القص، وتهيجه، وتفرحه و تحزنه، ويندفع إلى النهاية مقوداً بمثل نشوة الغرام، لمعرفة النتيجة، و الوصول إلى الحل<sup>٥٢</sup>.

إن لكل قصة أسلوباً، اذا لم يكن لكل كاتب أسلوبه. فأسلوب الرواية غير أسلوب القصة، وما يمكن أن يتبع فى القصة من أسلوب فرماً لا يصلح للأقصوصة. ولكن الأسلوب المتبع فى بناء القصة عامة هو الأسلوب المبني على خطة تعرف بالسياق أو الحكمة.

الأسلوب هو طريقة إكتشاف الكاتب. و طريقة كيف يكون الكاتب فى اختيار الموضوع و المسألة. يبحث عن مسألة و يحكيها فى القصة، هذه هي اسلوب الكاتب. حاصل الأدب هو صورة الكاتب و أسلوبه هو المرأة من باطنه. و أسلوب هو شبيء لطيف، و صعب، و السر شديد فى النصوص الفنية.

<sup>٥٢</sup> أحمد أبو، المرجع السابق، ١٥

## ز. الشخصية

يقصد بهم كل شخصية وقعت منها أحداث ، وصدرت عنها عبارات و أفكار أدت دورا إيجابيا فى القصة. رأى أبرامس (Abrams) أن الشخصية فى القصة هى الأشخاص المبروز فى القصة الخيالى و للقارئ أن يفسره فى نوعية و ميل على التعبير فى العمل و القول<sup>٥٣</sup>.

على أن الشخصيات ذاتها نوعان : نوع يسميه الناقدون الشخصية الجاهزة، وهى الشخصية الثابتة التى تبقى على حالها من البداية إلى النهاية، دون أن يحدث فى تكوينها أى تغير. ونوع آخر يسمونه الشخصية النامية أو المتطورة، وهى التى تطور من موقف إلى موقف بحسب تطور الحوادث، ولا يكتمل تكوينها حتى تكتمل قصتها<sup>٥٤</sup>.

ويميل القصة المعصرة إلى تأكيد العناصر الشخصية لمثله. و العنصر الشخصية فى القصة يصير ظاهرا و مهيمنا. وهذا يسبب بتطور علم النفس. ونجد من الطرائق التى تستطيع أن يدلنا إلى طريقة الشخصية، يعنى<sup>٥٥</sup> :

<sup>٥٣</sup> بورهان، المرجع السابق، ٢٧٣

<sup>٥٤</sup> أحمد أبو ، المرجع السابق، ١١

<sup>٥٥</sup> جاكوب، المرجع السابق، ٦٥-٦٦

١. ما يعمل الممثل فى القصة
٢. ما يقال الممثل فى القصة
٣. ما يصور جسم أو شكل الممثل
٤. ما يفكر الممثل فى القصة أو فكرته
٥. ما يبين الكاتب فى القصة.

### ح. الأمانة

الأمانة فى النصوص الأدبية، يصور حياة الكاتب المقرر و رأيه عن القيم الحقيقية الموصا إلى القارئ. يقول كينى (Kenny)، يقصد الأمانة فى القصة هي الهدف المعلق بتعاليم الأمانة المعينة عملية ، ذلك الأمانة المأخوذ من القصة المغينة للقارئ<sup>٥٦</sup>.

للقصة الخيالية المكتوبة أهداف، منها مساومة شكل الحياة المثالية. يشتمل القصة الخيالية على تطبيق الأمانة فى الفعل و عمل الشخصيات الملائمة بالأخلاق. الأخلاق فى النصوص الأدبية ينظر كالأمانة، والرسالة الموصل إلى القارئ.

<sup>٥٦</sup> أحمد أبو ، المرجع السابق، ٣٢١

تكون العناصر النصوية غير مهما، إن تكون هذه العناصر واقفة وحدها. نظرية البنيوية ترى أن للنصوص علاقة بين عناصرها. ليس إلا لتلك العناصر المعنى في البنيوية، علاقة جمعية كانت أو علاقة معارضة<sup>٥٧</sup>. وترى هذه النظرية أن النصوص الأدبية مصنوعة يدوية، لذا العلاقات البنيوية في النصوص الأدبية مفهومة في كل العلاقات، مثل العناصر الداخلية في النصوص الأدبية المباشرة السابقة.

في مجال النقد الأدبي، فإن النقد البنيوي له اتجاه خاص في دراسة الأثر الأدبي يتخلص: في أن الانفعال والأحكام الوجدانية عاجزة تماماً عن تحقيق ما تنجزه دراسة العناصر الأساسية المكونة لهذا الأثر، لذا يجب أن تفحصه في ذاته، من أجل مضمونه، وسياقه، وترابطه العضوي، فهذا أمرٌ ضروري لا بد منه لاكتشاف ما فيه من ملامح فنية.

إن البنيوية لم تلتزم حدودها، وأنست في نفسها القدرة على حل جميع المعضلات وتحليل كل الظواهر، حسب منهجها، وكان يخيل إلى البنيويين أن النص لا يحتاج إلا إلى تحليل بنيوي كي تفتح للنقاد كل أبنية معانيه المبهمة أو المتوارية خلف نقاب السطح. في حين أن التحليل البنيوي ليس إلا تحليلاً لمستوى واحد من مستويات

---

<sup>57</sup> Yoseph Yapi Taum, *Pengantar Teori sastra* (Yogyakarta: Penerbit Nusa Indah, 1995), 38

تحليل أي بنية رمزية، نصيية كانت أم غير نصيية. والأسس الفكرية والعقائدية التي قامت عليها، كلها تعد علوماً مساعدة في تحليل البنية أو الظاهرة، إنسانية كانت أم مادية.

## الباب الثالث

### تحليل البيانات

أ. عرض البيانات و تحليلها

١. وصف موضوع البحث

مصطفى لطفى المنفلوطى هو الشاعر و الأديب المصرى، ولد المنفلوطى بمدينة

منفلوط إحدى مدن فى مديرية أسيوط لأسرة مصرية معروفة بالشرف و الحسب<sup>٥٨</sup>.

و اكتشف العالم الأدبية بكثير من الصناعة الأدبية له، من الجانب الإجتماعية إلى

الرومانتيكى (Romantisme). خلفية معيشتة المخزنة، تصير إلهاما للصناعة الأدبية

له، حتى تكون مجتذبة للقارئ و يتبحر القارئ فى قصصه، لاسيما فى المجال

الرومانتيكى حتى يرافق القارئ الدموع فى القراءة.

<sup>٥٨</sup> شوقى ضيف، الأدب العربى المعاصر فى مصر (القاهرة، دار المعارف، ١٩٦١)، ٢٢٧.

كان يميل في نظرياته إلى التشاؤم، فلا يرى في الحياة إلا صفحاتها السوداء، فما الحياة بنظره إلا دموع وشقاء، وكتب قطعة (الأربعون) حين بلغ الأربعين من عامه، وقد تشائم فيها من هذا الموقف، وكأنه ينظر بعين الغيب إلى أجله القريب. رحل كل ذلك عن الأحياء فيما عدا ما بقي من آثاره، وغاض ذلك النبع الفياض وكان منهالاً عذباً لكل القارئ، ومورداً صافياً لكل متأدب، وانطفأت تلك الجذوة التي كانت تنقد أسى وألماً على المساكين، وتلتهب حزناً وشجعوا للمحبين، ورقد هذا القلم وقد جفّ عنه المعين الذي كان يستمد منه الحياة والقوة والجمال وعجز حتى عن رثاء صاحبه. ووصف فجيعة الأدب به، ولم يكن ليعجز عن وصف المآسي، وندب النوابع، وبكاء الفواجع، وعزاء المصابين.

صنف المنفلوطي الصناعة الأدبية الكبيرة، إحدى منها يعني "العبارات"، هي مجمع القصة القصيرة. وإحدى من قصصها القصيرة هي "الجزء". يحكى هذه القصة سوسان (Suzan)، العذراء الجميلة في القرية الصغيرة المختارة كالخطيبة بالمحترم في تلك القرية. ولكن لا يشكر سوسان على نعمة لها. يغلق قلبها بجمال و ملكية الجل من المدينة الذي يجيء الى القرية لينظر مزرعته.

كيلبريت (Gilbert) ابن عم سوسان يحبها حبا عميقا و بكل الصراحة. بل تركه سوسان لأن قد يغلقه قلب سوسان برجل من المدينة. في خيبة أمل كيلبريت



(Gilbert)، يفعل كالمجنون يطلب المحب في كل ساعة، الصباح، و المساء، و الليل.  
يذكر إسم واحد هو سوسان.

كوستاف (Gustav)، ذو ملكية يوعد سوسان بالمحب الحقيقي. يبحر  
سوسان في حب كوستاف و في الآخر أولدت سوسان الصبي المضحك. ولكن غير  
متوقع، يتركها كوستاف إلى المدينة و يعود بالموقف غير العادة. وفجأة سوسان  
مصدودة بكوستاف و يضايق إحترام الذات لسوسان.

يشعر سوسان حقيرة ليعود إلى قريتها، مشت دون الوجهة، تشعر سوسان أن  
كل باب مغلوقة لها و إسود الطريق ولا إضاءة لها. تأيس سوسان يحملها إلى شاطئ  
النهر. وغير مزنون، تجد المجنون يذكر إسمها. و يخرج من الخطأ، المجنون هو  
كيلبريت (Gilbert) المتروك القديم لديها. وفي الأخير، يوفى كيلبريت في حضن  
سوسان. وفي ذلك الوقت، يشعر سوسان منفردة في الدنيا، ولا حب لها. دون أن  
تتفكر فكرة طويلة، يستسلم صبيتها إلى الخالق و تسقط نفسها إلى أمواج النهر.

فجأة، يشاهد الرجل المتكبر من المدينة ذلك الحدث من نافذة غرفته. و تلك  
الساعة، يجرى ذلك الرجل إى شاطئ النهر و يصير عارجا و إغماء عليه. بعد ذلك  
الحدث، كل أهالى القرى ناحت على معاناة سوسان و كيلبريت التى أصابهما إعتزاز  
ذو ملكية. وبعد ذلك يصير كوستاف (Gustav) مجونا و كل أهالى القرى تحتقره.

من ملخص القصة القصيرة السابقة، تجد الباحثة المذهب الرومنتيكي فيها. المذهب الرومنتيكي هو المذهب الفنيّ الأدبي و يفضله العاطفة في القصة أو الرواية<sup>٥٩</sup>. يعبر المنفلوطي في تلك القصة القصيرة ما خطر بباله، و ظنّ المنفلوطي أن كل أسرار الكون تستطيع أن تكون مبحوثة و مباينة لدماع الإنسان. أما الشكل لهذه القصة القصيرة فردية (Individualis)، و ديناميكي (Dinamis)، و غير رسمية (Informal)، و العاطفي (Emosional). يعرض في هذه القصة القصيرة الدور الفردية، هذا هو سبب ليفضّلها الأشكال الجديدة بالمحتوى الحقيقي في الواقع. إكتشفت الحقيقة بوجود الجزاء (Karma) في الحياة الإنسانية.

## ٢. إختبار على آلة البحث

تقصد الباحثة هذا البحث هو تطبيق عن نظرية مساحة فارغة في النصوص الأدبية بطريقة إعطاء القارئ الفرصة لتقييم هذا النص. كثيرا ما من المساحة الفارغة في النص سيصير ذلك النص الأدبي جيدا، ويوسع جناح القارئ ليدخل إلى الدنيا الخيالية. ووجود تمثيل المعنى من القارئ سيجد المعنى الجيد في كل النص و إستقبال القارئ من القارئ.

<sup>59</sup> Korrie Layun Rampan, *Aliran – Jenis Cerita pendek* (Jakarta: Balai Pustaka, 1987), 62

### أ. الإختبار الصلاحيّة (Validity Test)

تُحتاج الإختبار الصلاحي في كل بحث و خصوصا البحث الذي يستعمل الإستفتاء كألة البحث. تقصد الصلاحيّة ليعرف صحة بين المفهوم و التجريب الحقيقي. إرتفاع القيمة الصيلاحيّة يدل على كيف تكون البيانات المجتمعة غير خارجة من تصوير المتغير المقصود. تكون البيانات صحة أي صلاحا إن قيمة الحسابية ( $r_{hitung}$ ) أكبر من القيمة الجدولية ( $r_{Tabel}$ ). بمأوية المغزى ٥% حتى ننال القيمة الجدولية ٠,٤٩٧، بـ ١٥ من المستجيب سوى المستجيب الحقيقي.

### لوحة ٣.١

القيمة لإختبار الصلاحيّة ١

البيان	تصحيح العلاقة مجموع البند (Corrected Item-Total Correlation)	رقم البند
الصلاح	٠,٦٥٥	البند العام

كما صور اللوحة السابقة، يعنى من البند العام الذي يبين عن منزلة القارئ في القراءة. يقال أن القيمة الحسابية يعنى ٠,٦٥٥ أكبر من القيمة الجدولية (٠,٤٩٧)، حتى يكون هذا البند صلاحا.

### لوحة ٣.٢

القيمة لإختبار الصلاحية ٢

رقم البند	تصحيح العلاقة مجموع (البند-Corrected Item Total Correlation)	البيان
١.١X	٠,٩٣٥	الصلاح
١.٢X	٠,٧٤٨	الصلاح
١.٣ X	٠,٧٥٧	الصلاح
١.٤X	٠,٦٨٥	الصلاح
١.٥X	٠,٩٣٢	الصلاح
١.٦X	٠,٦١١	الصلاح
١.٧X	٠,٩٣٥	الصلاح
١.٨X	٠,٩٣٢	الصلاح
١.٩X	٠,٥٦٥	الصلاح
١.١٠X	٠,٨٠٩	الصلاح

لمتغير من عناصر العقلاني عشرة بنود. وكل بنود فيه تدل على صلاح لأن نجد قيمة البند الأول ٠,٩٣٥، والثاني ٠,٧٤٨، و الثالث ٠,٧٥٧ إلى البند العاشر

٠،٦٥٨ أكثر من القيمة الجدولية بمأوية المغزى ٥% يعنى ٠،٤٩٧ ويستطيع أن

تسعمل هذه البنود كآلة البحث فى المستجيب الحقيقى.

### لوحة ٣.٣

القيمة لإختبار الصلاحية ٣

البيان	تصحیح العلاقة مجموع (البند Corrected Item-Total Correlation)	رقم البند
الصلاح	٠،٩٣٢	٢.١X
الصلاح	٠،٧١٢	٢.٢X
الصلاح	٠،٩٣٢	٢.٣X
الصلاح	٠،٧٤٨	٢.٤X

المتغير لعنصر العاطفى، هو المتغير التى تتطور بأربعة بنود السؤال. كما قد

بين فى الأول، أن كل ما أكثر من اقيمة الجدولية يقال صلاحا. ولكل بنود من

هذا المتغير أكثر من ٠،٤٩٧ حتى تكون كل بنود فى هذا المتغير صلاحا.

## ب. الإختبار الموثيقية (Reability test)

في إختبار الموثيقية في كل بنود ليعرف القيمة الموثيقي في القدرة و إثبات آلة البحث. يقيّم الموثيقية الملائمة بين الحاصلات و المغزى. يشتمل الإستفتاء الموثيقي على المعنى أن حال آلة البحث جيد حتى يستطيع أن يحصل و يكتشف البيانات الموثيقية.

قال تريتون (Triton)، إن تنقسم المقياس إلى خمسة فصول بنفس المقياس،

فمقياس ألفا (Alpha)، يبين كما يلي<sup>٦٠</sup>:

١. قيمة كرونباغ ألفا (Cronbach's Alpha) ٠,٠٠٠ إلى ٠,٢٠ المعنى نقصان

الموثيقي

٢. قيمة كرونباغ ألفا (Cronbach's Alpha) ٠,٢١ إلى ٠,٤٠، المعنى يميل إلى

الموثيقي

٣. قيمة كرونباغ ألفا (Cronbach's Alpha) ٠,٤٢ إلى ٠,٦٠، المعنى الموثيقي

المتوسط

٤. قيمة كرونباغ ألفا (Cronbach's Alpha) ٠,٦١ إلى ٠,٨٠، المعنى الموثيقي

<sup>60</sup> Eko, Sujianto, Aplikasi Statistik dengan SPSS 16 (Jakarta: Prestasi Pustaka Publisher, 2009), 97

٥. قيمة كرونباخ ألفا (Cronbach's Alpha) ٠,٨١ إلى ١,٠٠، المعنى شدة

الموثيقي

### لوحة ٣.٤

القيمة لإختبار الموثيقية ١

البيان	كرونباخ ألفا (Cronbach's Alpha)	رقم البند
الموثيقي	٠,٩٦٦	البند العام

كما قد صور في اللوحة السابقة، أن القيمة المغزوى في البند العام القيمة

٠,٩٦٦. لذا ذلك البند من البند الموثيقي في درجة الأعلى لأن القيمة فيه أكثر

من القيمة في القيمة الجدولى أي ٨١,٠

### لوحة ٣.٥

القيمة لإختبار الموثيقية

البيان	كرونباخ ألفا (Cronbach's Alpha)	رقم البند
الموثيقي	٠,٩٦٠	١.١X
الموثيقي	٠,٩٦٤	١.٢X
الموثيقي	٠,٩٦٤	١.٣ X
الموثيقي	٠,٩٦٥	١.٤X

الموثيقي	٠,٩٦٠	١.٥X
الموثيقي	٠,٩٦٦	١.٦X
الموثيقي	٠,٩٦٠	١.٧X
الموثيقي	٠,٩٦٠	١.٨X
الموثيقي	٠,٩٦٧	١.٩X
الموثيقي	٠,٩٦٣	١.١X

في لوحة موثيقي عن عنصر العقلاني، نقول أن لعشرة بنود في ذلك المتغير القيمة أكثر من القيمة الجدولي يعني ٠,٨١ حتى تكون كل بنود موثيقي في درجة الأعلى كما في الجدول السابق.

### ٣.٦ لوحة

القيمة لإختبار الموثيقي

البيان	كرونباچ ألفا (Cronbach's Alpha)	رقم البند
الموثيقي	٠,٩٦٠	٢.١X
الموثيقي	٠,٩٦٥	٢.٢X
الموثيقي	٠,٩٦٠	٢.٣X
الموثيقي	٠,٩٦٤	٢.٤X



في المتغير الآخر، ننظر في لوحة ٦، أن لكل بنود القيمة كما قيمة البنود من قبل،  
يعنى القيمة أعلى من القيمة الجدولية. القيمة في البند الأول إلى البند الرابع أكثر  
من ٠،٨١ حتى تكون البند موثيقيا

### ٣. نتائج إجابة المستجيب و تحليلها

في هذا التحليل، تستعمل الباحثة برمج SPSS.16 لنيل المأوية الصلاحية و  
السهلة. بعد أن نحاسب بوسيلة ذلك البرمج، نعرض النتائج في الجدول كي تكون سهلة  
في القراءة. في الجدول المتقدم نقسمه إلى ثلاثة أقسام يعنى السؤال العامة و القسم الثانى  
هو العنصر العقلاني في العنصر الداخلى و يشتمل على الموضوع، الخلفية، الحبكة وغير  
ذلك. و القسم الثالث هو العنصر العاطفى ويشتمل على الأمانة و خيالية القارئ.

#### أ. عملية القراءة

بناء على البيانات التى نالتها الباحثة في الميدان، أن طلاب بجامعة مالانج  
الحكومية خاصة في شعبة الأدب العربى في المستوى الرابع تعطى الإجابة عن السؤال  
في عملية القراءة قصة القصيرة الجزاء. وأما البيانات كما الآتية :

### لوحة ٣.٧

القيمة لعملية القراءة

مؤشر	عدد المستجيب	المئوية
يكون قارئاً	٨	٢٠,٥ %
لم يقرأ	٣١	٧٩,٥ %

من البيانات السابقة، تصور الباحثة أن ٧٩,٥ % من المستجيبين لم يكن قارئاً لهذه القصة القصيرة قبل أن نعطيها كالموضوع لبحثنا، حتى تكون المستجيب قارئاً حادثاً لهذه القصة القصيرة. و ٢٠,٥ % من المستجيب يكون قارئاً قبل أن نعطيها. اعتماداً على تحليلنا، هذا الحال يسبب بنقصان عملية إنتشار الأدب المشجع بالترجمة في المجتمع الأدبي.

### ب. المتغير للعنصر العقلاني (Variabel Unsur Rasional)

في هذا المتغير، نتطوره إلى عشرة بنود، وهي تحتوى على العناصر الداخلية من

جانب الجاهلية. وأما عرض البيانات و تحليلها كما التالى:

### لوحة ٣.٨

القيمة لإجابة المستجيب عن الموضوع، القصة، والحبكة

الرقم	الإجابة	١.١X (الموضوع)		١.٢X (القصة)		١.٣X (الحبكة)	
		عدد	%	عدد	%	عدد	%
١	قبيح جدا	٣	٧,٧	٢	٥,١	-	-
٢	قبيح	-	-	٢	٥,١	٥	١٢,٨
٣	المتوسط	٨	٢٠,٥	١٥	٣٨,٥	١٥	٣٨,٥
٤	جيد	٢٨	٧١,٨	١٩	٤٨,٧	١٨	٤٨,٧
٥	جيد جدا	-	-	١	٢,٦	١	٢,٦

١.١X من المتغير السابق هو الموضوع (Theme)، العنصر الموضوعي من البيانات السابق تقول أن إجابة المستجيب عن قدرة القصة في إكتشاف الموضوع الرئيسي، ٧١,٨ % من المستجيب تقول أن لتلك القصة القصيرة قيمة جيدة جدا في عرض الموضوع الرئيسي. وأما ٢٠,٥ % منهم تقيّم المتوسط على قدرة القارئ في الفهم و إدراك الموضوع الرئيسي في القصة القصيرة. بل ٧,٧ % تقوم على أن في القصة القصيرة لا قدرة في التفهم القارئ عن الموضوع. وأما عنصر الحكاية يصير البند الثاني (٢.١X) في هذا المتغير، رأى المستجيب أن قدرة هذه القصة جيدة جدا في تكوين وحدة القصة، هذا الحال

مدلول بـ ٤٨،٧ % من المستجيبين تقول كذلك. وأما ٣٨،٥ % منهم تقول أن هذه القصة في درجة المتوسط في بناء الوحدة بالعناصر الأخرى. و ٥،١ % منهم تعارضون في قدرة القصة على بناء الوحدة و إثباتها. بل ٢،٦ % منهم تقول أن لهذه القصة قدرة ممتازة في حال وحدة القصة.

في البند الثالث (٣.١X) من هذا المتغير، تركزه الباحثة في حال حبكة القصة القصيرة لالمنفلوطى. من تسعة و ثلاثين قرائاً لهذه القصة القصيرة، ٤٦،٢ % منهم تقول أن الحبكة في هذه القصة القصيرة ظاهرة. و ٣٨،٥ % تعطى درجة المتوسط، بل ١٢،٨ % من المستجيبين رأوا أن الحبكة في هذه القصة القصيرة قبيحة.

### لوحة ٣.٩

القيمة لإجابة المستجيب عن العرضية، النهمية، الأسلوب

الرقم	الإجابة	١.٤X (العرضية)		١.٥X (النهمية)		١.٦X (الأسلوب)	
		عدد	%	عدد	%	عدد	%
١	قبيح جداً	-	-	٢	٥،١	-	-
٢	قبيح	٣	٧،٧	٣	٧،٧	٣	٧،٧
٣	المتوسط	٧	١٧،٩	٢٠	٥١،٣	١٦	٤١،٠
٤	جيد	٢٥	٦٤،١	١٢	٣٠،٨	١٨	٤٦،٢
٥	جيد جداً	٤	١٠،٣	٢	٥،١	٢	٥،١

كما قد خط في البند الرابع (٤.١X)، العرضية في القصة القصيرة عند ٦٤،١ % من المستجيبين رأى أن العرضية في هذه القصة القصيرة ظاهرة و جيدة. و ١٧،٩ % يقيم درجة المتوسط. وأما ١٠،٣ % من المستجيبين العرضية في النصوص الأدبية ممتازة و التماسك. ولو كان ٧،٧ % من المستجيبين يعارض تمسك العرضية. بل الخطوط العرضية من إجابة كل المسجيبين أن العرضية لهذه القصة القصيرة جيدة.

في البند الخامس (٥.١X)، ٥١،٣ % من المستجيبين تقول أن للكاتب قدرة في ضبط النهاية حتى تكون القصة مجتذبة للقارئ. و ٣٠،٨ % من المستجيبين تقول أن النهاية في هذه القصة القصيرة ملائمة. وأما البند السادس (٦.١X) من هذا المتغير يعنى كيف يكون الأسلوب للكاتب في بناء القصة، ٤٦،٢ % من القراء رأى، أن للكاتب قدرة في إطلاع إستعلام القراء في القصة على طريقة الأسلوب الجيدة. و ٤١،٠ % منهم في المستوى المتوسطة في إعطاء القيمة على أسلوب هذه القصة.

### لوحة ٣.١٠

القيمة لإجابة المستجيب عن الشخصية و الصراع

١.٨X (الصراع)		١.٧X (الشخصية)		الإجابة	الرقم
%	عدد	%	عدد		
-	-	-	-	قبيح جدا	١
١٠,٣	٤	١٠,٣	٤	قبيح	٢
٤١,٠	١٦	٤١,٠	١٦	المتوسط	٣
٤٨,٧	١٩	٤٨,٧	١٩	جيد	٤
-	-	-	-	جيد جدا	٥

إحدى من العناصر الداخلى فى البند السابع (٧.١X)، كما فى الجدول السابق هو الممثل. الممثل فى القصة القصيرة كئائب من الأشخاص الذى يبنى الكاتب. ٥٩,٠ % من المستجيبين تقول أن الممثل المبنى للكاتب جيدة جدا و يستطيع أن يصوّر فعل الأشخاص فى القصة ظاهرا. وأما ٥٦,٦ % من المستجيبين رأوا متوسطة و عند ٧,٧ % منهم، أن لم يقدر الكاتب فى بناء الممثل الحقيقى. الصراع فى هذا المتغير كالبند الثامن (٨.١X). و ٤٨,٧ % من المستجيبين رأى أن وجود الصراع فى القصة القصيرة ظاهرة و يستطيع أن يبنى

الإستعلام لدي القارئ. ولكن بعض منهم أي ٤١،٠ % رأى أن الصراع لم يكن إلى درجة الإتمام و الذروة.

### لوحة ٣.١١

القيمة لإجابة المستجيب عن اكتشاف المقصود و إتمام القصة

١.١٠ X (إتمام القصة)		١.٩ X (اكتشاف المقصود)		الإجابة	الرقم
%	عدد	%	عدد		
-	-	-	-	قبيح جدا	١
٧،٧	٣	٧،٧	٣	قبيح	٢
٤٨،٧	١٩	٤٨،٧	١٩	المتوسط	٣
٤٣،٦	١٧	٤٣،٦	١٧	جيد	٤
-	-	-	-	جيد جدا	٥

البند التاسع (٩.١ X) من هذا المتغير هو كيف قدرة القارئ في اكتشاف المقصود المضمرة لدى القصة القصيرة. ٥٦،٤ % من المستجيبين أي تستطيع أن تقول الباحثة أن أكثر من المستجيب يعترف أن يستطيع في إكتشاف المقصود المضمرة للكاتب. و ٢٨،٢ % أنهم يستطيع أن يكشف المقصود ولو كان قليلا. ورأي الأخر في عكسه. بعد أن نخطوا من مراحل العقلانية في العنصر الداخلي

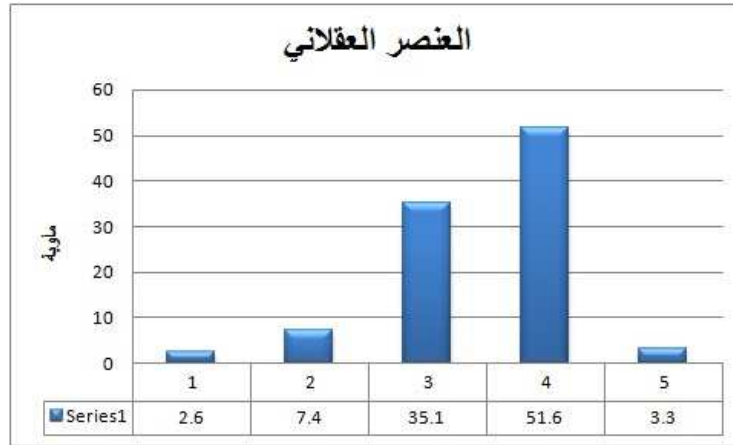
نجد الخطوة الأخيرة هي الإتمام. كيف موقف الكاتب في إتمام القصة الظاهر. في هذا الحال، عند ٤٨،٧ % من المستجيب يجدوا إكتفائاً أي متوسطة في إتمام الكاتب على القصة و ٤٣،٦ % ينظروا أن للكاتب قدرة في وجود إتمام القصة جيداً. بل ٧،٧ % منهم يرى أن ليس للكاتب قدرة في إتمام القصة حتى يعطوه درجة قبيحة.

للمتغير العقلاني، من حاصلات إجابة المستجيب على عشرة بنود المتقدمة

إليهم. مجمع الإجابة كما في الصورة الآتية :

### الصورة ٣.١

التخطيط لعنصر العقلاني



بناء على الصورة السابقة، مجمع إجابة المستجيب لمتغير الأول يعني العنصر

العقلاني، ٥١،٦ % منهم يقول أن العنصر العقلاني المشتمل على القصة القصيرة



الجزء جيدة و يصنع الوحدة الحقيقي و الكامل. و ٣٥,١ % منهم يقيّم درجة المتوسط على قيمة عنصر العقلاني، حتى يكون القارئ فاهما.

سوى المأوية المذكور، ٧,٤ % من القارئ يقيّم القيمة السلبية يعنى قال منهم أن العنصر العقلاني من تلك القصة القصيرة لم يكن قبيحا و ٢,٦ % منهم تقول في شدة القبيح. بل سوى ذلك، نجد ٣,٣ % من القارئ يقيّم درجة ممتازا على محدة العنصر العقلاني في قصة الجزء لمصطفى لطفى المنفلوطى.

### ج. المتغير للعنصر العاطفى (Variabel Unsur Emosional)

لهذا المتغير الثانى من هذا البحث يعنى العنصر العاطفى، نتطور على أربعة بنود عن العنصر العاطفى فى القصة. واما البيانات التى قد أخذنا من الميدان يعنى :

#### لوحة ٣.١٢

القيمة لإجابة المستجيب عن الأمانة، استقبال المجتمع، الخيالية، التطبيق فى المجتمع

الرقم	الإجابة	٢.١X (الأمانة)		٢.٢X (استقبال المجتمع)		٢.٣X (الخيالية)		٢.٤X (التطبيق فى الحياة)	
		%	عدد	%	عدد	%	عدد	%	عدد
١	قبيح جدا	٢,٦	١	٥,١	٢	٢,٦	١	٢,٦	١

١٠،٣	٤	١٠،٣	٤	٥،١	٢	١٠،٣	٤	قيح	٢
٣٠،٨	١٢	٤٣،٦	١٧	٤٨،٧	١٩	٤٨،٧	١٩	المتوسط	٣
٤٣،٦	١٧	٤١،٠	١٦	٤١،٠	١٦	٨،٣٠	١٢	جيد	٤
١٢،٨	٥	٢،٦	١			٧،٧	٣	جيد جدا	٥

البند الأول (١.٢X) في هذا المتغير هو كيف يكون الأمانة الموصل إلى القارئ مشعورة و يتصل إلى القارئ. ٤٨،٧ % من القارئ يعلن أن الأمانة المشتملة في القصة القصيرة، تستطيع الأمانة متصورة ولو كانت في مستوى المتوسطة. و ٣٠،٦ % منهم يرى أن الأمانة في هذه القصة القصيرة متصورة ببال القارئ وتكون جيدة. بل، ١٠،٣ % من المستجيبين لم ينظر حقيقة الأمانة فيها.

وأما البند الثاني (٢.٢X) من هذا التغير يعني، هل هذه القصة مستقبلة في المجتمع على كل مرحلة. عند المستجيبين بالمأوية ٤٨،٧ % يظن أن هذه القصة القصير و يكتفى أن يُستقبل القارئ في كل مرحلة المجتمع. و ٤١،٠ % منهم تتكلم أن تصير هذه القصة القصيرة إستهلاكاً جيدة في كل مرحلة من المجتمع. وفي حين، ٥،١ % منهم يقول أن كل مراحل المجتمع لم يستطيع أن يستقبل هذه القصة. من تلك البيانات نرى أن القصة القصيرة بالمدى الرومانتيكي يستطيع

أن يصير إستهلاكاً في كل مراحل المجتمع من زمن القادم إلى الآن بطريقة القصية المختلفة.

العامل الخيالي، هو البند الثالث (٣.٢X) من المتغير العاطفي. في هذا البند نقاس كيف تكون هذه القصة تستطيع أن تغرق القارئ في العالم الخيالي حتى يكون القارئ فارجاً، و حازناً، كاشعور في القصة. عند ٤٣،٦ % من المستجيبين أن هذه القصة تستطيع أن تغرق القارئ في العالم الخيالي. وأما عند ٤١،٠ % منهم لهذه القصة ممتازة في حال إغراق القارئ فيها. بل ١٠،٣ % منهم تقول أن لهذه القصة نقصان في إغراق القارئ فيها.

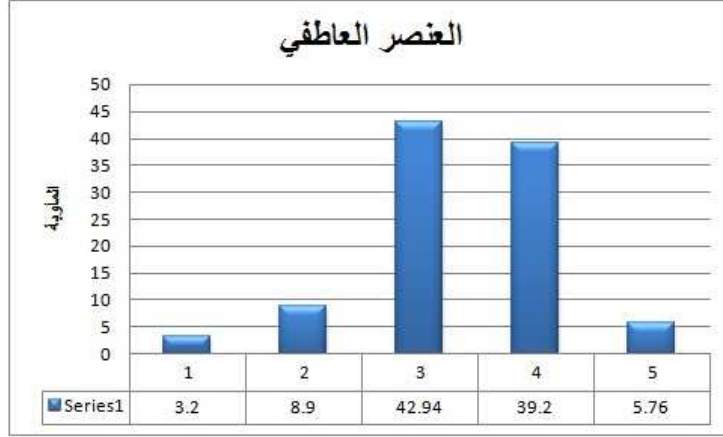
البند الأخير في هذا التغير هو كيف تكون القصة تطبيقاً في الحياة اليومية. ٤٣،٦ % منهم تقول أن هذه القصة تستطيع أن تكون تطبيقاً ملائماً في الحياة اليومية، كثير من المعارف المأخوذة منها. و ٣٠،٨ % منهم تعطوا القيمة المتوسطة في حال التطبيق. و ١٢،٨ % منهم في شدة الإتفاق على صيرة قصة قصيرة الجراء كالأشياء التطبيقية في اليومية. بل ١٠،٣ % منهم لم يتفق إن تكون الجزاء تطبيقاً في الحياة.

في هذا المتغير، الحاصلات من إجابة المستجيبين في كل بنود، كما صوّرت

صورة تالية :

## الصورة ٣.٢

التخطيط لعنصر عاطفي



من الصورة السابقة، إجابة المستجيب لمتغير العاطفي، ٤٢،٩٤ % من المستجيبين تقيم في القيمة المتوسطة لعنصر العاطفي تأثيره في فكرة القارئ في حالة القراءة. وأما ٣٩،٢ % منهم يتفقون إن تتأثر هذه القصة في العالم الخيالي و يحمل القارئ لتبحر فيها حتى للقارئ مساحة فارغة.

في المستوى الثالثة، ٨،٩ % من القراء يستجيب أن العناصر العاطفية في تلك القصة لم تكن جيدة. ولم يلتمس شعور القراء. و ٣،٢ % منهم تعطي القيمة قبيحة جدا لوحدة البنود في العنصر العاطفي. وفي جانب آخر، ٥،٧٦ % من القراء يتفقون إتفاقا تماما بالبيان أن لهذه القصة القيمة اللامسة في شعور و عاطفة القراء. و من المأوية السابقة، أكثر من المستجيبين يقولون جيدة لهذه القصة.

### الصورة ٣.٣

التخطيط لاستقبال القارئ



من الصورة السابقة، يبين أن استقبال القراء للقصة القصيرة الجزء لمصطفى لطفى المنفلوطى من عنصر العقلانى كان أو العنصر العاطفى نلخص أن إعطاء القراء إجابة جيدة بالمأوية ٤٧،٩٨ % و ٣٧،٣٧ % منهم يقيم الإجابة المتوسطة لتلك القصة. سوى تلك القيمة، نجد ٤،٠٢ % تعطى القيمة ممتازة للعناصر فيه.

سوى القيمة الإيجابية، بعض من المستجيبين تعطى القيمة السلبية. هذا الحال مدلول بـ ٢،٧٥ % منهم تقول أن العناصر الداخلية التى تنقسم إلى العنصر العاطفى و العقلانى فى شدة القبيح. و ٧،٨٨ % منهم يطى الإجابة القبيحة. التثمين فى النصوص الأدبية التى قد عملنا فى القصة القصيرة الجزء لمصطفى لطفى المنفلوطى تدل أن لكل النصوص الأدبية مساحة فارغة للقارئ للتثمين.

في هذه القصة القصيرة الجزاء، يعطى المنفلوطى المساحة الفارغة. ولو كان المستجيب المستعمل لدينا من المستجيبين الحديثة في القراءة. هم يجدون المساحة الفارغة و يصير أنفسهم مستسلمي الرسالة أي الأمانة ممن الكاتب بوسيلة نصوصه.

## ب. وصف نتائج البحث

الاستقبالية الأدبية هو إحدى من النظريات الأدب المعاصر. ترفض هذه النظرية إلى أن الكاتب هو معطى المعنى في النصوص الأدبية. بل تقول هذه النظرية القارئ هو معطى المعنى. القارئ هو مستسلم الرسالة أي الأمانة من الكاتب.

نوع البحث الاستقبالي الذي يستعمل الباحثة في هذا البحث هو البحث الاستقبالي المتزامنة (Sinkronik)، يعنى تبحث الباحثة عن رأي القراء أي الطلاب والمجتمع لديها قصدا لإعطاء القيمة في النصوص الأدبية المتقدمة أمامهم يعنى القصة القصيرة "الجزاء" لمصطفى لطفى المنفلوطى. تقول الباحثة هذا البحث بنوع المتزامنة (Sinkronik) لأن تستعمل الباحثة المستجيب في زمن واحد.

بناء على تصنيف نوع القارئ المقسم على القارئ العادي و القارئ الخيالي. نجمع المستجيب كالمستجيب الخيالي (Ideal)، لأن ٧٩،٥ % من المستجيبين لم يقرأ هذذ القصة القصيرة من قبل، و تجعل الباحثة المستجيب أي الطلاب كالقارئ في هذه الحالة. من إستقبالهم نستطيع أن تعطى الباحثة القيمة المتضمنة لهذه النصوص الأدبية.

بناء على نظرية ليكينتيجا (legentica) و فوتيجا (Poetica) التي قد طبقت الباحثة. تحمل الباحثة القارئ لإكتشاف خبرتهم في عملية القراءة يعنى تحمل الباحثة القراءة إلى وراء لأن تصلح الباحثة التركيب الموضوعى فى النص، و تحمله إلى أمام فى البحث وتصيره الباحثة موضوع البحث.

النصوص القصصية فى شكلها كالقصة القصيرة تتطور تطورا كثيرا. فى دراسة الأدب كثيرا ما يميل إلى رغبة فيها. الدليل بذلك التطور هو وجود فرع من نظرية الأدب التي يبحث خاصة الى بحث النصوص القصصية والمشهور بالنظرية الخيالية. فى تلك النظرية تبين عن العناصر التي تبني فى القصة القصيرة، منهم :

## ١. الموضوع

الموضوع هو رأس القصة. و يقال أن الموضوع هو شئ مهم فى القصة، لإيجاد الموضوع فيها لابد للقارئ ليتبحر إلى القصة أولا. فى هذه القصة القصيرة الجزاء،

يجعل الكاتب المسافة للقارئ ليجد الموضوع الرئيسى المضمون. الدليل منه يعنى ٧١،٨ % من المستجيب يستطيع أن يكشف الموضوع الرئيسى من القصة القصيرة بوسيلة البند الثانى من الإستفتاء.

بناء على إجابة المستجيب، تجد الباحثة الموضوع الرئيسى من تلك القصة القصيرة يعنى وجود الجزاء فى المجتمع. فى هذه القصة القصيرة دعى الكاتب إلى القارئ ليدخل إلى الدنيا الجزائية. يحدث هذا الحال، لأن القارئ و الباحثة توصل إلى الموقع أن يحن كوستاف (Gustav) حب سوسان (Suzan). ثو تنتحر سوسان بعد أن تجد كيلبريت (Gilbert)، من يحنها حبا عميقا يوفى أمام عينها<sup>٦١</sup>.

وتوجد الباحثة الموضوع فى الموقع الآخير من القصة، يعنى يصير كوستاف مجنوناً بعد أن توفى سوسان و يصير فوهة الناس المتعينة. هذا الحال، الموضوع الرئيسى من القصة القصيرة يظهر الكاتب بشخصية و أعمال الممثل الرئيسى من هذه القصة القصيرة أى الجزاء.

<sup>٦١</sup> مصطفى لطفى المنفلوطى، العبرات (مصر: مكتبة المصر، ٥٩ هـ)، ٩١.



## ٢. حالة القصة

تصير حالة القصة العنصر المهم من القصة. ولكل قصة قصيرة مقصود المضمرة. ليكشف هذا الحال تعطى الباحثة البند -٣ ، ١٠ ، و ١٤ من الأسئلة المتقدمة إلى المستجيب. من تلك البنود الثلاثة تعطى المستجيب درجة جيدة.

في بناء حالة القصة القصيرة حتى للقراء القدرة في اكتشاف المقصود المضمرة و يستطيع أن يحمل الكاتب القراء في الدنيا الخيالية. هذا يستطيع أن تجد بإجتماع الموقف التمثيلي و الخلفية التي تستطيع أن تساعد في إيجاد الأسود و الأبيض من القصة. التطبيق في هذه القصة القصيرة، يصور المنفلوطى معية سوسان و كيلبريت كالبساتين و الأرائك و المزهرة و الأكواب الجميلة و تالؤ السماء بنجومها الزاهرة و الأرض بأعشابها الناضرة<sup>٦٢</sup>.

شيء الذي يحمل القارئ إلى الدنيا الخيالية هو أسلوب الكاتب في تصوير الموقع الخيالي في القصة. المثل حين يصرح كيلبريت صرحا قويا كمجنون الذي يترك ليلة، فقد عقل كيلبريت لأن فقد عليه شيء ذو ثمن رفيع يعنى سوسان<sup>٦٣</sup>.

<sup>٦٢</sup> نفس المرجع، ٨٤

<sup>٦٣</sup> نفس المرجع، ٨٨

من الموقع و الخلفية المنظور من هذه القصة القصيرة هو حين تترك سوسان بيت كبير لكوستاف و تمشى إلى شاطئ النهر و تخلع ثياب صبيها المتروكة. من هذا الحدث تستطيع أن تجد القارئ الباحثة ما ستعمل سوسان بعد هذا الحدث هو الإنتحار<sup>٦٤</sup>.

### ٣. الحبكة

الحبكة هي العنصر الغامض لدى القراء. يشعر القارئ قلق بوجود الصراع المكشوف و يشعر القارئ مغيظا بالإتمام المتقدم. في إستفتائنا، مسلة الحبكة تضع الباحثة في البند -٤، ٩، و ١١ الذي يبين عن الحبكة عامة و الصراع و الإتمام في القصة القصيرة.

رأى المستجيب أي القراء، الحبكة المتقدمة في القصة القصيرة الجزء جيدة. الحبكة عامة في هذه القصة القصيرة تقدمي (Progressive)، يعنى يتركب الكاتب موقع القصة الأول - الوسط - الأخير. يؤول الكاتب بالتعارف، يعرف الكاتب شخصية المخيال و في الوسط نجد الصراع و الذروة. وأما الأخير، يختم هذه القصة القصيرة بالإتمام (Denaument).

الصراع المظهر في هذه القصة القصيرة، حين يطرد كوستاف سوسان من بيته الكبير بعد أن ينتظر سوسان طول الوقت و تجد سوسان كيلبريت مبعثر في شاطئ النهر بذكر إسمها ثم يتوفى كيلبريت. و يستمر بموقع انتحار سوسان في النهر و يشعر كوستاف أن تولى نفسه بالسلطة و المال و يبكي أمام ميتان يعنى سوسان و كيلبريت<sup>٦٥</sup>.

وأما الإتمام في هذه القصة القصيرة هي يصير كوستاف مجنوناً كما شعر كيلبريت حين يترك سوسان و يصير إحتقار المجتمع. ينظر من آخر القصة، لهذه القصة القصيرة، الحبكة المغلقة لأن له الإتمام الظهير<sup>٦٦</sup>.

#### ٤. الخلفية

الخلفية هو من دكل القصة القصيرة حقيقة وظاهرة. بوجود الخلفية المشجع في صناعة حالة القصة المعينة التحاقق و يحمل القارئ إلى الدنيا الخيالية. بناء على بحثنا، الخلفي هو البند-٥ من أسئلتنا. ٦٤,١ % من المستجيب تقول أن الخلفية في هذه القصة القصيرة ظاهرة حتى يستطيع أن تحمل القارئ إلى الدنيا الخيالية.

<sup>٦٥</sup> نفس المرجع ، ٩١

<sup>٦٦</sup> نفس المرجع ، ٩٨

الخلفية المكانية من هذه القصة القصيرة هي القرية الصغيرة في شاطئ المدينة أي مدينة نيس (Nis)، الحياة القروية التي قد صور الكاتب في القصة هي وجود النهر الجميل و بماء نقي، و المزارع الخضراء. وأما الخلفية الزمانية هي معيشة في السنة قدر ١٩٨٠. والخلفية الإحتماعية في قصة الجزء هي تيقن المجتمع بوجود الجزء على ما قد فعل و حياة أهالي القرى التي يرغب في التعاون بينهم و التصعب بوجود رجل المدينة الغني و الجميل و ذو علم التي صور المنفلوطي بكوستاف<sup>٦٧</sup>.

### ٥. النهاية (Sudut pandang)

النهاية هي من عناصر القصة التي تصنف كوسيلة القصة. تقدم النهاية في القصة معلقة بالكاتب و تعين النهاية تفاعلي القارئ في القراءة. تقييم المستجيب على النهاية في الصلة القصيرة هو ٥١,٣ % من المستجيب في قيمة المتوسط. من هذه الإجابة نلخص أن القارئ يستطيع أن يدخل إلى القصة و يقيم أن خلفية في قصة الجزء ملائمة بالعناصر و محتويات القصة.

يستعمل الكاتب النهاية لشخص الثالث لكلي العلم ( Third Person Omniscient-Dia Maha tahu). في هذه النهاية يصير الكاتب صانع كل ما في

القصة. وكما شعرت الباحثة حين يقرأ قصة الجزاء، يستعمل الكاتب ضمير "هو" على كل مخيال في القصة، كما في الموقع ".....إنها رأتها ليلة أمس بعد منتصف الليل راكبة وراءه على فرس أشهب يعدو بها في طريق القصر الأحمر، ولا بد أنها فرت معه...."، من هذا الموقع ضمير "ها" تصوير سوسان و ضمير "ه" تصوير كوستاف<sup>٦٨</sup>. يستعمل الكاتب هذا الضمير إلى آخر القصة، هذا دليل أن للكاتب التماسك في الحكاية.

## ٦. الأسلوب

الأسلوب هو طريقة تعبير الكاتب الخاص. يحتوى الأسلوب على إختيار الكلمة (Diksi)، و النحوية (Sintaksis)، وغير ذلك. بساطة الكاتب في استعمال اللغة يصير إهتماما رئيسيا للباحثة . ٤٦,٢ % من المستجيب و كثيرا ما يرى أن اللغة المستعملة للمنفلوطي في إضافة فكرتهم بساطة لأنه يستعمل اللغة السهلة، حتى يسهل القارئ من أي ناحية.

في قصته، يستعمل المنفلوطي مجاز التجسيد (Personifikasi)، يعني المجاز يعيش الجامد، نجد في هذا الموقع " ... وقد استحال قلبي الآن إلى صخرة

<sup>٦٨</sup> نفس المرجع ، ٨٧

عائية...<sup>٦٩</sup>، يصور الكاتب شخصية سوسان بالحجر و الصخرة الجامد حتى  
 لأإنسان يغيرها و "أيها القمر الساري في كبد السماء....."<sup>٧٠</sup>. وسوى المجاز،  
 يستطيع أن يقلب الكاتب اللغة في القصة القصيرة يصير كلمة و جملة خيالية لدي  
 القارئ حتى يوقن القارئ و يحمله إلى الفرح والضحك و يستطيع أن يشعر القارئ  
 خزينة.

## ٧. الشخصية

غير الحبكة، و الأخر من السابق، لشخصية مكان مهم في النصوص  
 الأدبية. ليعرف صفة الممثل في النصوص الأدبية، تجد الباحثة من عملهم حول  
 القصة. هذا البند الثامن من أداة بحثنا. من المستجيب أي القارئ المصنوع لدي  
 الباحثة كثيرا ما منهم أي ٥٩ % منهم يقول أن يصور الكاتب شخصية المخيال  
 تصويرا جيدا.

في القصة القصيرة "الجزء"، يصير كوستاف مخيال خصومة (Antagonist)،  
 له صفة خبيث، يستطيع أن ينال قلب امرأة جميلة بجماله و ماله. بعد أن ينال كرامة

<sup>٦٩</sup> نفس المرجع ، ٨٨

<sup>٧٠</sup> نفس المرجع ، ٩٠

وحرمة تلك المرأة يتركها دون أحوال كثيرة. ولو يؤخّر أسفا. وأما الممثل الرئيسي (Central character) يخيّل بشخصية سوسان. شخصية سوسان في القصة تثبتا. يصور كاتب شخصية سوسان الدفاع عن النفس جيدا، يحملها أمواج الحياة إلى أي مكان و أحوال.

وأما كيلبريت، هو المخيال البسيط يستطيع أن يعمل أي فعال و عمل حتى تعجب القارئ. شخصية كيلبريت الذي يحب سوسان حبا عميقا حتى يكون كيلبريت مجنونا. يستطيع أن يعمل كما أرادة نفسه نحو ذهابه إلى شاطئ النهر، و رثاء مصيره كالمحب الذي يعجب القارئ و يستطيع أم يَحْمَن إلى آخر حياته في القصة. و كيلبريت ممثل خصومة، تغير شخصيته في أوسط القصة يعني بعد أن يصد كوستاف سوسان من بيته. هذا الحال تعجب القارئ. لذا تقول الباحثة أن لكوستاف الممثل المستدير، لأن يغير شخصية في أي وقت.

## ٨. الأمانة

العنصر الأخير من العناصر الداخلي للقصة القصيرة هو الأمانة. لكل الأمانة يصير سؤال كبيرا ف بال القارئ. ما الأمانة التي يوصل الكاتب إلى القارئ. في هذا البحث، الأمانة تضع الباحثة في البند- ١٢، ١٣، و ١٥. من ذلك البند تخصص

الباحثة إلى ظاهر الأمانة في القصة، و إستقبال القارئ في أي ناحية و طبقة المجتمع، و يكون هذه القصة دراسة الحياة للقارئ.

٤٨،٧ % من المستجيب يقول أن يستطيع أن يوصل الكاتب إلى القارئ ظاهرا. من هذا الحال يوصل الكاتب الأمانة أن لا يجوز للقارئ أن يعمل الجريمة في المجتمع، لأن سنجد الجزاء من اله. و ٤١،٠ % من المستجيب يقول أن الأمانة الموصل إلى القارئ يستطيع أن يستقبل في أي طبقة المجتمع. لأن الأمانة في هذه القصة عن عمل الجريمة سيجد الجزاء الدنيوية كانت أو أخروية. و ٤٣،٦ % منهم يتفق أن الأمانة في قصة الجزاء يستطيع أن يصير أشياء تطبيقية في الحياة لأن يقدم الكاتب تعاليم الحياة. النصوص الأدبية الجيدة هي النصوص الأدبية التي لا تخضر اللهو فحسب، بل تشتمل على تعاليم الحياة كقصة الجزاء لمصطفى لطفى المنفلوطي.

لا ينفذ السلطان و عظمتنا ليكذب حولنا أي من أسفل منا. كما فعل كوستاف على سوسان. ولا يصير كالكيلبريت الذي يستطيع أن يخزن مصيره دون السعي كي يكون أجيد من أمس و يحل المسألة بإنتحار، هذا العمل من عمل خبيث لا يمثل عملهم.



عين المعنى فى النصوص الأدبية علاقة بين القارئ و النص، وأما السبب هو  
لايعرض النصوص الأدبية معناها نفسها ولكن معنى النص معين بإشتراك و إستقبال  
القارئ. وكما يقال إيسير يعين معنى النص بالقراءة و تأويل للقارئ كما خبرتهم. يقيم  
المستجيب القيم المختلفة فى البنود المتقدمة لدي الباحثة. هذا يدل أن للقارئ الخبرة  
المختلفة ليكون أساس فى إعطاء القيمة الأدبية فى قصة الجزاء لمصطفى لطفى المنفلوطى.  
سوى من عوامل الخبرة، هذا يسبب أن يقيم الكاتب المساحة الفارغة للقارئ  
لإعطاء التأويل بأي كيفية. هذا الحال، يرتبط بين إرادة القارئ و خبرتهم ليصل إلى  
النصوص الأدبية المقرئ. لا تستطيع الباحثة أن يوصف أن المستجيب بالقيمة قبيحة  
لديه الخبرة قليلة و للمستجيب بالتقييم جيدة الخبرة الكثيرة عن العناصر المساعدة فى  
النصوص الأدبية. لأن عملية التقييم نسبية لا تجد حدا ظهيرا و ضميرا. هذا دليل أن  
حقيقة النصوص الأدبية ليس فى موضوعه بل فى خيالية القارئ.  
تقصد الباحثة هذا البحث هو تطبيق عن نظرية مساحة فارغة فى النصوص  
الأدبية بطريقة إعطاء القارئ الفرصة لتقييم هذا النص. كثيرا ما من المساحة الفارغة فى  
النص سيصير ذلك النص الأدبي جيدا، ويوسع جناح القارئ ليدخل إلى الدنيا الخيالية.  
ووجود تمثيل المعنى من القارئ سيجد المعنى الجيد فى كل النص و إستقبال القارئ من  
القارئ.

## الباب الرابع

### الإختتام

#### أ. الخلاصة

بعد أن قامت الباحثة بتحليل البيانات من ميدان البحث ووصفها، التي استعملت الباحثة تسعة وثلاثين مستجيباً، فـ ٧٩،٥% منهم لم يقرأ القصة القصيرة قبله حتى تحضر الباحثة مستجيباً كالقارئ المثالي (pembaca ideal) في هذا البحث. وتستطيع الباحثة أن تلخص نتائج البحث عن القيمة الأدبية في قصة "الجزء" لمصطفى لطفى المنفلوطى عند طلاب شعبة الأدب العربى بجامعة مالانج الحكومية، كما الفقرة التالية.

معظم المستجيب يقيّم قيمة جيدة على العنصر العقلاني. كما في المأوية التي تنال البيانات من البحث يعنى ٥١،٦% من المستجيب يقيّم قيمة جيدة و ٣٥،١% منهم يقيّم درجة المتوسط، و ٣،٣% منهم يقيّم قيمة جيدة جداً. وأما ٢،٦% منهم يقيّم القيمة السلبية. هذا العنصر يحتوى على الموضوع، والحبكة، و العرضية، الشخصية،

و النهاية، و الأسلوب، و الأمانة. حتى تقول الباحثة إن هذا العنصر العقلاني لقصة الجزء للمنفلوطى جيد، بناء على قيمة معظم المستجيبين.

لماوية فى العنصر العاطفى، تجد الباحثة أن القارئ أى المستجيب يقيّم قيمة متوسطة على هذا العنصر لهذه القصة القصيرة ولو كان موضوع هذه القصة القصيرة إجتماعية و رومانتيكية، بناء على القسمة المأوية لهذا العنصر يعنى ٣٠،٢٠ % من المستجيب يقيّم قيمة قبيحة. و ٣٩،٢ % منهم يقيّم قيمة جيدة. وأما ٤٢،٩٤ % منهم يقيّم درجة المتوسط.

المأوية المجموعة من العنصر العقلاني و العاطفى التي تصير إستقبالية لهذه القصة القصيرة يعنى ٤٧،٩٨ % منهم يقيّم قيمة جيدة و ٣٧،٣٧ % منهم يقيّم درجة المتوسط. و ٧،٨٨ % منهم يقيّم القيمة السلبية. حتى تلخص الباحثة أن وحدة هذه القصة القصيرة "الجزء" جيدة. و من جانب التركيبي، العناصر فيها جيدة. القصة القصيرة "الجزء" لمصطفى لطفى المنفلوطى بالقيمة السابقة من الإبتكار الأدبي الناجح فى العالم الأدبي، لأنها تستطيع أن تأثر خيال القارئ.

## ب. الإقتراحات

قد إنتهى البحث عن القيمة الأدبية فى القصة القصيرة "الجزء" لمصطفى لطفى المنفلوطى عند طلاب الجامعى فى شعبة الأدب العربى بجامعة ملانج الحكومية. وتقدم الباحثة الإقتراحات تنمية فى هذه الدراسة كما تلى :

١. لجميع الطلاب الجامعى وبالخاصة شعبة اللغة العربية وأدبها أن يهتموا إهتماما

كبيرا على النظرية الأدبية خاصة فى النظرية الاستقبال، لأن هذه النظرية من

النظرية الأدبية المعاصرة حتى يكون الناقد مهتما كثيرا بهذه النظرية. و على

الطلاب أن تنمو تنمية كثيرة فى هذه النظرية بقراءة الكتب المشجع لهذه النظرية.

وعلى الباحث التالى أن يتطور بمخيل النظرية الاستقبالية الأخرى سوى

وولكاف إيسير، مثل جاؤوز، نورمان هولان، وغير ذلك.

٢. إضافة على أن هذا العلم من العلوم المهمة فى تطور الأدب أى الأدب العربى

يحتاج إلى الاهتمام الكثير للجامعة خاصة لشعبة الأدب العربى أن يهتموا إهتماما

كبيرا إلى الكتب المشجع لهذه النظرية خاصة من الكتب العربى كى يكون

الطلاب مجتهدين فى التعليم و تطور هذه النظرية.

٣. فى هذا البحث، سيجد القارئ من الأخطاء فى الكتابة أو التحليل أو غير ذلك، فترجو الباحثة النقد والإصلاح من عند القارئ. و عسى أن يكون هذا البحث مفيدا للقارئين أى الطلاب عامة وللباحثة خاصة. وعسى أن يكون هذا البحث مساعدا فى زيادة العلوم الأدبية المعاصرة خاصة الأدب العربى.

## المراجع العربية

أحمد أبو سعيد. فن القصة. بيروت: دار الشرق الجديد. ١٩٥٩.

رامان سلدن. النظرية الأدبية المعاصرة. الترجمة. جابر عصفور. القاهرة: دار الفباء.

١٩٩٨

شكري عزيز ماضي. في نظرية الأدب. بيروت: دار الفرس. ٢٠٠٥.

شوقي ضيف. الأدب العربي المعاصر في مصر. القاهرة: دار المعارف. ١٩٦١.

صلاح الغول. علم الاجتماع، المفهوم والموضوع والمنهج. عمان: دون الطبع. ١٩٩٣.

فاطمة عوض صابر. أسس و مبادئ البحث العلمي. إسكندرية: مكتبة ومطبع الأشعاع

الفنية. ٢٠٠٢.

مصطفى زيد. قاموس البحث العلمي. إسكندرية: طباعة يسرى حسن إسماعيل.

١٩٩٩.

مصطفى لطفى المنفلوطي. العبرات. مصر: مكتبة المصر. ٥٩ هـ.

يوسف نور عوض. نظرية النقد الأدبي الحديث. القاهرة: دار الأمين. ١٩٩٤.

## المراجع الأجنبية

- Aminuudin. *Pengantar Apresiasi Karya sastra*. Bandung: Sinar Baru Algensindo. 2010.
- Arikunto, Suharsimi. *prosedur Penelitian suatu pendekatan praktik*. Jakarta: PT. rineka Cipta. 2006.
- Bungin, Burhan. *Metode Penelitian Kuantitatif*. Jakarta: Kencana Prenada Media Group. 2005.
- Djojoseduroto, Kinayati. *Puisi, pendekatan dan pembelajaran*. Bandung, penerbit Nuansa. 2005.
- Eagleton, Terry. *Teori sastra sebuah pengantar Komprehensif*. Yogyakarta: Jala sutra. 1996.
- Endaswara, Suwardi. *Metodologi Penelitian Sastra*. Yogyakarta: Pustaka Widayatama. 2006.
- Fanani, Zainuddin. *Telaah Sastra*. Surakarta: Muhammadiyah University Press. 2000.
- Joqiyanto. *Pedoman Survey Kuesioner*. Yogyakarta: BPFE. 2008.
- Junus, Umar. *Dari Peristiwa ke Imajinasi: Wajah sastra dan budaya Indonesia*. Jakarta. PT. Gramedia.1985.
- , *Resepsi Sastra sebuah pengantar*. Jakarta. PT. Gramedia. 1985.
- Kasiram. *Metodologi Penelitian kualitatif-kuantitatif* . Malang: UIN Press. 2008.
- Nurgiyantoro, Burhan. *Teori Pengkajian Fiksi*. Yogyakarta: Gadjah mada University Press. 2007.
- Rampan, Korrie Layun. *Aliarn – Jenis Cerita pendek*. Jakarta: Balai Pustaka. 1987.
- Ratna, Nyoman, Kutha. *Estetika sastra dan Budaya*. Yogyakarta: Pustaka pelajar. 2007.
- , *Sastra dan Cultural Studies Representasi Fiksi dan prosa*. Yogyakarta: Pustaka Pelajar. 2007.

- Ratna, Nyoman, Kutha. *Teori, Metode, dan Teknik penelitian sastra*. Yogyakarta: Pustaka Pelajar. 2009.
- Sardjono, Partini, pradotokusumo. *Pengkajian sastra*. Jakarta:PT. Gramedia Pustaka Utama. 2005.
- Selden, Raman. *Panduan Membaca Teks sastra Masa Kini*. Yogyakarta: Gadjah Mada University Press. 1993.
- Singarimbun, Masri. *Metode Penelitian Survey*. Jakarta: LP3ES. 2006.
- Suhardono, Edy. *Refleksi metodologi riset panorama survey*. Jakarta, PT.Gramedia Pustaka Utama. 2001.
- Sujianto, Agus, Eko. *Aplikasi statistik dengan SPSS 16.0*. Jakarta: Pustaka Publisher. 2009.
- Sumardjo, Jakob, Saini K.M. *Apresiasi Kesusastraan*. Jakarta:PT. Gramedia. 1986.
- Suroso, Santoso Puji, Pardi Suratno. *Kritik Sastra teori, metodologi, dan Aplikasi*. Yogyakarta: Elmaterra Publishing. 2008.
- Taum, Yoseph, Yapi. *Pengantar Teori sastra*. Yogyakarta: Penerbit Nusa Indah. 1995.
- Wiyatmi. *pengantar Kajian sastra*. Yogyakarta: Penerbit Pustaka. 2006.
- Zaidan, Abdul, Rozak. *Kamus Istilah sastra*. Jakarta: Balai Pustaka. 2007.
- [munarsis.wordpress.com/resepsi](http://munarsis.wordpress.com/resepsi) (November, 12, 2008)





Berilah tanda (√) pada kolom yang telah disediakan !

No	Pernyataan	STB	TB	C	B	SB
	<b>I. Pertanyaan Umum</b>					
1.	Apakah anda pernah membaca cerpen ini sebelumnya?					
	<b>II. Unsur Rasional</b>					
2.	Bagaimana cerita tersebut mampu mengungkap tema utama					
3.	Bagaimana cerita tersebut memberikan keterkaitan yang utuh pada unsur instrintik yang lain					
4.	Bagaimana alur dalam cerita, sehingga memberikan kesan kepada pembaca					
5.	Bagaimana latar cerita yang terkandung didalamnya					
6.	Bagaimana sudut pandang yang digunakan dalam mendukung runtutan cerita					
7.	Bagaimana gaya bahasa yang digunakan pengarang dalam menghidupkan cerita					
8.	Bagaimana pengarang membangun perwatakan yang tampak dalam tokoh					
9.	Bagaimana unsur insiden (konflik) yang ditimbulkan dalam cerita					
10.	Bagaimana pengarang mampu mengungkapkan maksud yang tersembunyi					
11.	Bagaimana cerita tersebut memberikan perkembangan penyelesaian yang jelas					
	<b>II. Unsur Emosional</b>					
12.	Bagaimana amanat yang dibalut oleh cerita tersebut					
13.	Bagaimana nilai-nilai dalam cerpen ini bisa diterima oleh semua lapisan masyarakat secara universal					
14.	Bagaimana cerita ini mampu membawa pembaca dalam dunia imajinal					
15.	Bagaimana jika cerita ini menjadi suatu hal yang aplikatif dalam kehidupan					

**Data Uji Validitas Dan Reabilitas**

No	Responden	Item Pertanyaan														
		1	2	3	4	5	6	7	8	9	10	11	12	13	14	15
1	Lutfi Aminullah	4	4	3	4	4	4	3	4	4	3	3	4	4	4	3
2	Alfiatus Syarofah	2	1	1	2	2	1	2	1	1	2	1	1	1	1	1
3	Nailul Amany Al-Misriyah	3	4	3	4	3	4	4	4	4	4	3	4	4	4	3
4	M. Ghufron Mahsun	1	1	1	3	2	1	3	1	1	3	2	1	3	1	1
5	Asmaul Husnah	4	4	4	4	3	4	4	4	4	4	3	4	4	4	4
6	Hajar Aliffiah	3	1	3	2	1	1	2	1	1	2	2	1	2	1	3
7	Indah Fatmawati	3	3	3	3	4	4	4	3	4	3	3	4	3	4	3
8	Suci Waliyah Utari	3	3	3	3	4	4	4	3	4	3	3	4	2	4	3
9	M. Bahruddin	4	4	4	4	4	3	3	4	3	4	4	3	3	3	4
10	Isna Novia Rahmawati	5	4	5	3	3	3	3	4	3	5	3	3	4	3	5
11	Lutfi Hakim	3	4	3	3	4	4	4	4	4	4	4	4	5	4	3
12	Nafid Burhan	3	4	4	4	3	4	4	4	4	3	3	4	3	4	4
13	Al-manna Wassalwa	3	3	3	4	4	4	4	3	4	4	4	4	5	4	3
14	M. Mubarrok	1	3	2	2	4	2	4	3	2	3	3	2	2	2	2
15	Nurul Faizin	4	4	4	4	4	4	3	4	4	2	3	4	4	4	4

Tabel Uji Validitas dan Reabilitas dengan SPSS 16.0

**Reliability Statistics**

Cronbach's Alpha	N of Items
.965	15

**Item-Total Statistics**

	Scale Mean if Item Deleted	Scale Variance if Item Deleted	Correct ed Item-Total Correlation	Cronba ch's Alpha if Item Deleted
Umum	44.33	157.952	.655	.966
X1.1	44.27	148.781	.935	.960
X1.2	44.33	155.524	.748	.964
X1.3	44.13	161.267	.757	.964
X1.4	44.13	159.695	.685	.965
X1.5	44.27	147.495	.932	.960
X1.6	44.00	165.143	.611	.966
X1.7	44.27	148.781	.935	.960
X1.8	44.27	147.495	.932	.960
X1.9	44.13	163.695	.565	.967
X1.10	44.47	160.267	.809	.963
X2.1	44.27	147.495	.932	.960
X2.2	44.13	155.267	.712	.965
X2.3	44.27	147.495	.932	.960
X2.4	44.33	155.524	.748	.964

Nama : \_\_\_\_\_

NIM : \_\_\_\_\_

## **Angket Penelitian**

### **A. Pengantar**

Resepsi, merupakan salah satu aliran dalam penelitian sastra yang dikembangkan oleh madzhab konztan tahun 1960-an di Jerman. Teori ini menggeserkan focus penelitian dari struktur teks ke arah penerimaan atau penikmatan pembaca.

Pemberian angket ini bertujuan untuk mendapatkan data yang akurat dari mahasiswa angkatan 2009 jurusan sastra arab Universitas Negeri Malang mengenai resepsi serta tanggapan mahasiswa terhadap cerpen “karma” karya Mushtofa Luthfi al-Manfaluthi. Kegiatan ini semata-mata digunakan dalam menyelesaikan tugas akhir Strata-1 Jurusan Bahasa dan Sastra Arab konsentrasi sastra di UIN MALIKI Malang. Untuk itu, kami sangat mengharapkan bantuan serta kejujuran anda untuk mengisi angket yang kami sediakan. Tiada kata yang patut kami persembahkan kepada anda selain rasa terima kasih yang sebesar-besarnya.

### **B. Petunjuk Pengisian Angket**

1. Baca dan pahami cerpen yang telah dapatkan
2. Pengisian diharapkan dilakukan dengan sejujur-jujurnya.
3. Hasil angket tidak berpengaruh terhadap nilai-nilai mata kuliah.
4. Setiap jawaban angket tetap dijaga kerahasiaannya.
5. Jangan lupa tuliskan nama, nim pada tempat yang telah disediakan.
6. Berilah tanda (√) pada kolom yang telah disediakan.
7. STB : Sangat tidak baik                      B : Baik  
TB : Tidak Baik                                      SB : Sangat Baik  
C : Cukup

SELAMAT MENGERJAKAN



## Rekap Data Angket Resepsi Mahasiswa Universitas Negeri Malang

### Dalam Cerpen Karma karya Musthofa Lutfi Al-Manfaluthi

N0	Nama	Item Pertanyaan														
		1	2	3	4	5	6	7	8	9	10	11	12	13	14	15
1	khairin Nikmah	2	4	4	4	3	3	4	3	4	4	3	3	4	3	4
2	Khotimatul Husnah	2	1	2	2	2	1	2	2	2	1	2	2	1	1	1
3	Nurul Wijayanti	2	4	3	4	4	3	4	4	3	4	3	4	4	3	4
4	M. Faris Fitrah	2	1	2	3	2	1	2	3	2	1	2	3	1	2	3
5	Siti Nur Aini	2	4	3	4	4	4	3	4	4	4	3	4	4	3	4
6	Nikmatul Mukarromah	1	1	1	2	2	3	3	2	2	1	3	2	2	2	2
7	Siti Rodliyah	2	3	4	3	4	3	4	4	4	4	3	3	3	3	3
8	Dewi Rahmawati	2	3	4	3	4	3	4	4	4	4	3	3	3	3	2
9	M. Sholahuddin	2	4	4	4	4	4	4	3	4	3	4	4	3	4	3
10	Nadhiyatul 'Azimah	2	4	3	3	4	5	4	3	4	3	4	5	4	3	4
11	rahmadhanti Dwi Apsari	2	4	4	3	4	3	3	4	3	4	3	4	4	4	5
12	Miftakhul Ansor	2	4	3	4	3	4	3	4	4	4	3	3	3	3	3
13	Herera Faresha	2	3	4	4	4	3	4	4	4	4	3	4	3	4	5
14	Achmad Habibi	2	3	4	2	3	2	5	4	3	2	4	3	3	3	2
15	Imroatul Masruroh	1	4	4	4	4	4	3	3	4	4	4	4	3	3	4
16	Lailatul Badriyah	2	4	4	4	4	4	3	3	4	3	4	4	3	3	4
17	M. Taufiq Fajar	2	4	3	4	5	3	3	3	4	4	4	3	4	4	5
18	Umi Fadhilah	2	4	3	3	4	3	3	4	3	4	3	3	4	3	4
19	Wahyu Ardhiana	2	4	3	3	4	3	3	4	3	4	3	3	4	3	4
20	Farichatul Chusnah	2	4	3	3	4	3	3	4	3	4	3	3	4	3	4
21	Zainia Manzil	1	3	4	4	4	3	4	4	3	3	4	3	4	4	4
22	laily Maghfiroh	1	4	3	4	4	3	4	4	4	4	4	3	3	4	3
23	Khilmatus Shofa	2	4	3	2	4	2	2	3	2	3	2	2	3	2	3
24	Irma Rochmayanti	1	3	4	4	4	3	4	4	3	3	4	3	3	3	3
25	Nur Laila Sa'idah	2	4	4	4	4	3	4	4	3	3	4	3	3	3	3
26	Friendis Syani Amrullah	2	4	3	4	5	4	4	4	4	3	4	4	4	4	5
27	Diki Darma A	2	3	1	2	4	4	3	2	4	2	3	1	3	4	4
28	Luky Setia Widianti	2	4	4	5	5	5	5	4	4	4	4	4	3	4	4
29	Nurul Jinani	2	4	4	4	4	3	4	4	3	4	4	3	3	3	4
30	Ana Muhkilisina	2	4	3	4	3	4	4	4	3	3	3	2	2	4	2
31	Citra Rasmi	2	4	3	3	3	3	3	4	3	3	3	3	4	4	4
32	Ulin Nuha	1	4	4	4	5	3	4	5	3	4	4	3	4	4	4
33	Endang Kurniawati	2	4	4	3	3	4	4	5	4	4	4	5	4	5	4
34	Susinta Lik Ana	2	3	5	4	3	2	4	3	3	2	3	5	3	2	3

35	Athfi laila A	2	4	4	3	4	4	4	5	3	3	3	4	4	4	5
36	Andhika Cantik Maharani	2	4	4	3	4	3	3	4	4	4	3	4	4	4	4
37	Laila Nur Azizah	2	4	4	3	4	3	3	3	3	4	3	4	3	3	3
38	Siti Muallifah	1	4	3	3	4	4	3	4	4	4	4	3	3	4	3
39	Siti Rufaidah	1	4	3	3	4	4	3	4	4	4	4	3	3	4	3



Tabel Frekuensi Resepsi mahasiswa UM pada cerpen “Al-Jaza” karya Al-Manfaluthi

**Pernah Membaca**

		Frequency	Percent	Valid Percent	Cumulative Percent
Valid	1	8	19.5	20.5	20.5
	2	31	75.6	79.5	100.0
	Total	39	95.1	100.0	
Missing	System	2	4.9		
Total		41	100.0		

**Tema**

		Frequency	Percent	Valid Percent	Cumulative Percent
Valid	1	3	7.3	7.7	7.7
	3	8	19.5	20.5	28.2
	4	28	68.3	71.8	100.0
	Total	39	95.1	100.0	
Missing	System	2	4.9		
Total		41	100.0		

**Cerita**

		Frequency	Percent	Valid Percent	Cumulative Percent
Valid	1	2	4.9	5.1	5.1
	2	2	4.9	5.1	10.3
	3	15	36.6	38.5	48.7
	4	19	46.3	48.7	97.4
	5	1	2.4	2.6	100.0
	Total	39	95.1	100.0	

Missing	System	2	4.9	
Total		41	100.0	

**Alur**

		Frequency	Percent	Valid Percent	Cumulative Percent
Valid	2	5	12.2	12.8	12.8
	3	15	36.6	38.5	51.3
	4	18	43.9	46.2	97.4
	5	1	2.4	2.6	100.0
	Total	39	95.1	100.0	
Missing	System	2	4.9		
Total		41	100.0		

**latar**

		Frequency	Percent	Valid Percent	Cumulative Percent
Valid	2	3	7.3	7.7	7.7
	3	7	17.1	17.9	25.6
	4	25	61.0	64.1	89.7
	5	4	9.8	10.3	100.0
	Total	39	95.1	100.0	
Missing	System	2	4.9		
Total		41	100.0		

**sudut Pandang**

		Frequency	Percent	Valid Percent	Cumulative Percent
Valid	1	2	4.9	5.1	5.1
	2	3	7.3	7.7	12.8

	3	20	48.8	51.3	64.1
	4	12	29.3	30.8	94.9
	5	2	4.9	5.1	100.0
	Total	39	95.1	100.0	
Missing	System	2	4.9		
Total		41	100.0		

#### Gaya bahasa

		Frequency	Percent	Valid Percent	Cumulative Percent
Valid	2	3	7.3	7.7	7.7
	3	16	39.0	41.0	48.7
	4	18	43.9	46.2	94.9
	5	2	4.9	5.1	100.0
	Total	39	95.1	100.0	
Missing	System	2	4.9		
Total		41	100.0		

#### watak

		Frequency	Percent	Valid Percent	Cumulative Percent
Valid	2	3	7.3	7.7	7.7
	3	10	24.4	25.6	33.3
	4	23	56.1	59.0	92.3
	5	3	7.3	7.7	100.0
	Total	39	95.1	100.0	
Missing	System	2	4.9		
Total		41	100.0		

**Konflik**

		Frequency	Percent	Valid Percent	Cumulative Percent
Valid	2	4	9.8	10.3	10.3
	3	16	39.0	41.0	51.3
	4	19	46.3	48.7	100.0
	Total	39	95.1	100.0	
Missing	System	2	4.9		
Total		41	100.0		

**Maksud cerita**

		Frequency	Percent	Valid Percent	Cumulative Percent
Valid	1	3	7.3	7.7	7.7
	2	3	7.3	7.7	15.4
	3	11	26.8	28.2	43.6
	4	22	53.7	56.4	100.0
	Total	39	95.1	100.0	
Missing	System	2	4.9		
Total		41	100.0		

**penyelesaian**

		Frequency	Percent	Valid Percent	Cumulative Percent
Valid	2	3	7.3	7.7	7.7
	3	19	46.3	48.7	56.4
	4	17	41.5	43.6	100.0
	Total	39	95.1	100.0	
Missing	System	2	4.9		
Total		41	100.0		

**Amanah**

		Frequency	Percent	Valid Percent	Cumulative Percent
Valid	1	1	2.4	2.6	2.6
	2	4	9.8	10.3	12.8
	3	19	46.3	48.7	61.5
	4	12	29.3	30.8	92.3
	5	3	7.3	7.7	100.0
	Total		39	95.1	100.0
Missing	System	2	4.9		
Total		41	100.0		

**Penerimaan**

		Frequency	Percent	Valid Percent	Cumulative Percent
Valid	1	2	4.9	5.1	5.1
	2	2	4.9	5.1	10.3
	3	19	46.3	48.7	59.0
	4	16	39.0	41.0	100.0
	Total		39	95.1	100.0
Missing	System	2	4.9		
Total		41	100.0		

**Imajinasi**

		Frequency	Percent	Valid Percent	Cumulative Percent
Valid	1	1	2.4	2.6	2.6
	2	4	9.8	10.3	12.8
	3	17	41.5	43.6	56.4
	4	16	39.0	41.0	97.4
	5	1	2.4	2.6	100.0

	Total	39	95.1	100.0
Missing	System	2	4.9	
Total		41	100.0	

**Aplikasi**

		Frequency	Percent	Valid Percent	Cumulative Percent
Valid	1	1	2.4	2.6	2.6
	2	4	9.8	10.3	12.8
	3	12	29.3	30.8	43.6
	4	17	41.5	43.6	87.2
	5	5	12.2	12.8	100.0
	Total	39	95.1	100.0	
Missing	System	2	4.9		
Total		41	100.0		