

آثار استيعاب النحو على ترقية كفاءة الإنشاء العربي لطلبة الجامعة العلوية مجوكرتو

رسالة الماجستير

إعداد:

رحمت خالص حمداني

رقم الجامعي : ٢١٠١٠٤٢١٠٠٣٣



قسم تعليم اللغة العربية

كلية الدراسات العليا

جامعة مولانا مالك إبراهيم الإسلامية الحكومية مالانج

٢٠٢٣

آثار استيعاب النحو على ترقية كفاءة الإنشاء العربي لطلبة الجامعة العلوية مجوكرتو

رسالة الماجستير

مقدمة إلى جامعة مولانا مالك إبراهيم الإسلامية الحكومية مالانج

لاستيفاء شرط من شروط الحصول على درجة الماجستير

في تعليم اللغة العربية

إعداد:

رحمت خالص حمداني (٢١٠١٠٤٢١٠٠٣٣)



قسم تعليم اللغة العربية

كلية الدراسات العليا

جامعة مولانا مالك إبراهيم الإسلامية الحكومية مالانج

٢٠٢٣

استهلال

أَعُوذُ بِاللَّهِ مِنَ الشَّيْطَانِ الرَّجِيمِ

بِسْمِ اللَّهِ الرَّحْمَنِ الرَّحِيمِ

قال الله تعالى عز وجل:

وَمِنْ ءآيَاتِهِ خَلْقُ السَّمَاوَاتِ وَالْأَرْضِ وَاخْتِلَافُ أَلْسِنَتِكُمْ وَأَلْوَانِكُمْ إِنَّ فِي ذَلِكَ

لآيَاتٍ لِّلْعَالَمِينَ

{الروم: ٢٢}

وقال الله عز وجل:

إِنَّا أَنْزَلْنَاهُ قُرْآنًا عَرَبِيًّا لَعَلَّكُمْ تَعْقِلُونَ

{يوسف: ٢}

إهداء

أهدي بخلوص القلب هذا البحث البسيط،

إلى

والديّ المحترمين المحبوبين

السيد رحمت موليونو، والسيدة نفسية حامد

اللذين رباني صغيرا وهذباني كبيرا بكل صبر ورحمة وقوة وبذلا جهدهما لوفاء كل ما أحتاج إليه جسما وروحا ومادة حتى وصلت إلى أن أكون عليه الآن، داعيا أن يغفر الله ذنوبهما ويوفقهما في أعمالهما ويبلغهما إلى جنة النعيم.

وإلى

أساتذتي الكرام من قسم تعليم اللغة العربية خاصة السيد نور قمر والسيد فيصل محمد آدم، الذي بذلان جهدهما لإشراف هذه الرسالة إلى نهايتها. فأشكركما بالنصيب الأوفر فيما أطمع فيه من ثواب الله ورضوانه.

وإلى

إخواني الأحباء الذين دفعوني بالتشجيعات والدعاء الخالص إلى أن تتم كتابة هذه رسالة الماجستير، عسى أن يحقق الله الآمال والعلوم النافعة والأعمال المرضية.

وإلى

جامعة العلوية مجوكرتو، وجامعة مولانا مالك إبراهيم مالانج ومن فيها من المدرسين والمحاضرين ورجال التربية والتعليم الذين بذلوا جهدهم بخلوص صدورهم لإعلاء كلمة الله.

موافقة المشرف

بعد اطلاع على رسالة الماجستير التي أعدها الطالب:

وافق المشرفان على تقديمه إلى لجنة المناقشة:

الاسم : رحمت خالص حمداني

الرقم الجامعي : ٢١٠١٠٤٢١٠٠٣٣

العنوان : أثار استعباب النحو على ترقية كفاءة الإنشاء العربي لطلبة الجامعة العلوية

مجوكرتو

باتو، ٢٠٢٣


المشرف الأول،



د. فيصل محمد آدم

باتو، ٢٠٢٣

المشرف الثاني،



د. نور قمر الماجستير

رقم التوظيف: ١٩٨٤٠٧٠٢٢٠١٦٠٨٠١١٠٩٥

اعتماد

رئيس قسم تعليم اللغة العربية

د. شهداء

رقم التوظيف: ١٩٧٢٠١٠٦٢٠٠٥٠١١٠٠١

اعتماد لجنة المناقشة

إن رسالة الماجستير بعنوان: آثار استيعاب النحو على ترقية كفاءة الإنشاء العربي لطلبة الجامعة

العلوية بجوكرتو ، التي أعدها الطالب:

الاسم :رحمت خالص حمداني

الرقم الجامعي : ٢١٠١٠٤٢١٠٠٣٣:

قد قدمه الطالب أمام لجنة المناقشة وقررت قبولها شرطا للحصول على درجة الماجستير في تعليم اللغة

العربية، وذلك في يوم الخميس، التاريخ: ٢٦ أكتوبر ٢٠٢٣.

وتتكون لجنة المناقشة من السادات التالية:

الدكتور محمد شمس العلوم، الماجستير

مناقشة أساسية

رقم التوظيف: ١٩٧٢٠٨٠٦٢٠٠٠٠٣١٠٠١

التوقيع:

الدكتور عدروس محسن بن عقيل، الماجستير

رئيسا ومناقشا

رقم التوظيف: ١٩٨٥٠٥٢٠٢٠١٨٠٢٠١١١٤٨

التوقيع:

الدكتور فيصل محمد آدم إبراهيم، الماجستير

مشرفا ومناقشا

التوقيع:

الدكتور نور قمري، الماجستير

مشرفة ومناقشا

رقم التوظيف: ١٩٨٤٠٧٠٢٢٠١٦٠٨٠١١٠٩٥

التوقيع:

اعتماد

عميد كلية الدراسات العليا



الأستاذ الدكتور

رقم التوظيف: ١٩٦٩٠٠٠٣١٠٠٢

إقرار أصالة البحث

أنا الموقع أدناه:

الاسم : رحمت خالص حمداني

الرقم الجامعي : ٢١٠١٠٤٢١٠٠٣٣

العنوان : آثار استيعاب النحو على ترقية كفاءة الإنشاء العربي لطلبة الجامعة العلوية
مجوكرتو

أقر بأن هذا البحث الذي أعدته لتوفير شرط للحصول على درجة الماجستير في تعليم اللغة العربية كلية الدراسات العليا بجامعة مولانا مالك إبراهيم الإسلامية الحكومية مالانج، حضرته وكتبته بنفسه وما زورته من إبداع غيري أو تأليف الآخر. وإذا ادعي احد استقبالا أنه من تأليفه وتبين أنه فعلا ليس من يحلي فأنا أتحمّل المسؤولية على ذلك، ولن تكون المسؤولية على المشرف او على كلية الدراسات العليا بجامعة مولانا مالك إبراهيم الإسلامية الحكومية مالانج.

هذا، وحررت هذا الإقرار بناء على رغبتي الخاصة ولا يجبرني أحد على ذلك.

مالانج، ١٢ أكتوبر ٢٠٢٣

الطالب



رحمت خالص حمداني

الرقم الجامعي: ٢١٠١٠٤٢١٠٠٣٣

شكر وتقدير

إن الحمد لله نحمده ونستعينه ونستغفره، ونعوذ بالله من شرور أنفسنا ومن سيئات أعمالنا، من يهده الله فلا مضل له ومن يضلل له فلا هادي له. والحمد لله حمدا كثيرا طيبا مباركا فيه كما يحب ربنا ويرضى، ونشكره سبحانه وتعالى قد علمنا ما لم تعلم وأخرجنا من الظلمات الى النور وهدانا الإسلام وعلمنا الحكمة والقرآن وأشهد أن لا اله الا الله وأشهد أن محمد رسول الله، والصلاة والسلام على رسول الله محمد وعلى آله وصحبه الكرام أما ومن تبعه بإحسان إلى يوم الدين، بعد.

قد تمت كتابة هذه الرسالة الماجستير لاستيفاء شروط الاختبار النهائي والحصول على درجة الماجستير في قسم تعليم اللغة العربية كلية الدراسات العليا. ويرجو الباحث من وهذه الكتابة البسيطة خالصا وصالحا لوجه الله وحده، ولكن لم أكمل كتابتها إلا من مساعدة الآخرين الذين يساعدوني مساعدة مهمة في تكميل من هذه الرسالة منذ بداية كتابة هذه الرسالة حتى نهايتها. ولذلك يسرني أن أقدم كلمة الشكر إلى:

١. فضيلة الأستاذ الدكتور زين الدين مدير جامعة مولانا مالك إبراهيم الإسلامية

الحكومية مالانج

٢. فضيلة الأستاذ الدكتور واحد مورتي، عميد كلية الدراسات العليا بجامعة مولانا

مالك إبراهيم الإسلامية الحكومية مالانج

٣. سماحة الدكتور شهداء، رئيس قسم الماجستير لتعليم اللغة العربية، والدكتور توفيق

الرحمن، سكرتير قسم الماجستير لتعليم اللغة العربية بجامعة مولانا مالك إبراهيم

الإسلامية الحكومية مالانج

٤. سماحة المشرف الأول الدكتور فيصل محمد آدم، والدكتور نور قمر الماجستير الذان

قد أشرفا علي إشرافا ممتعة وفائدة مهمة من بداية إلى نهايتي في كتابة هذه الرسالة

٥. والمحترم لجميع المحاضرين في قسم تعليم اللغة العربية كلية الدراسات العليا بجامعة مولانا مالك إبراهيم الإسلامية الحكومية مالانج.
٦. والسعداء لجميع الأساتذ والمشريفة بجامعة العلوية مجوكتو الذي أعطني فرصة لبحث فيه
٧. ولجميع أصحابي في الفصل "A" وفي كل مكان الذين قد أعطواني الحماسة في إتمام هذه الرسالة.
- وأخيرا جزاهم الله خيرا وأحسن الجزاء. وعسى الله أن يشملنا بتوفيقه ويطيل عمورنا وبارك فينا ويدخلنا في الجنة الفردوس. وعسى أن يكون هذا البحث يفيد الباحثة وللجميع. آمين يا رب العالمين.

٢٠٢٣

مالانج،

الباحث

رحمت خالص حمداني

الرقم الجامعي: ٢١٠١٠٤٢١٠٠٣٣

محتويات البحث

أ.....	غلاف
ب.....	عنوان
ج.....	إستهلال
د.....	إهداء
ه.....	موافقة المشرف
و.....	اعتماد لجنة المناقشة
ز.....	إقرار أصالة البحث
ط.....	شكر وتقدير
ي.....	محتويات البحث
ل.....	مستخلص البحث العربية
م.....	مستخلص البحث الإنجليزية
ن.....	مستخلص البحث الإندونيسية

الفصل الأول : الإطار العام والدراسات السابقة

أ.....	أ- خلفية البحث
ب.....	ب- أسئلة البحث
ج.....	ج- أهداف البحث
د.....	د- أهمية البحث

- هـ- الدراسات السابقة..... ٥
و- تعريف المصطلحات..... ٩

الفصل الثاني: الإطار العام

- المبحث الأول النحو..... ١١
١. مفهوم علم النحو..... ١١
٢. نشأة علم النحو..... ١١
٣. أهمية علم النحو..... ١٢
٤. منهج تدريس النحو..... ١٣
المبحث الثاني الإنشاء العربي..... ١٥
١. أهداف تعليم الإنشاء..... ١٦
٢. أسس تعليم الإنشاء..... ١٧
المبحث الثالث الدافعية..... ٢٥
١. مفهوم الدافعية..... ٢٥
٢. تعريف الدافعية..... ٢٦
٣. العوامل التي تؤثر في تنمية دافعية التعلم..... ٢٧

الفصل الثالث: منهجية البحث

- أ- مدخل البحث ونوعه..... ٣٠
ب- مجتمع البحث وعينته..... ٣٠

- ج- البيانات و مصادوها ٣١
- د- أسلوب جمع البيانات ٣٢
- هـ- خطوات البحث ٣٣
- و- أدوات البحث ٣٤
- ز- تحليل البيانات..... ٣٩

الفصل الرابع: عرض البيانات وتحليلها

- المبحث الأول آثار استيعاب النحو على ترقية كفاءة الإنشاء
العربي لطلبة الجامعة العلوية مجوكترو ٤٢
- أ- النتائج المحصولة لاستيعاب النحو ومستوى ترقية كفاءة
الإنشاء العربي لطلبة الجامعة العلوية مجوكترو ٥٣
- ب- الخريطة التلازمية بين استيعاب النحو على ترقية كفاءة
الإنشاء العربي لطلبة الجامعة العلوية مجوكترو ٥٨
- المبحث الثاني معرفة دافعية استيعاب النحو على ترقية كفاءة
الإنشاء العربي لطلبة الجامعة العلوية مجوكترو ٦٢
- أ- نتائج اختبار صدق البناء من استبانة ٦٢
- ب- نتائج الإحصائية الوصفية لآراء الطلبة ٦٤

الفصل الخامس: مناقشة نتائج البحث

- أ- المبحث الأول : ما آثار استيعاب النحو على ترقية كفاءة الإنشاء العربي
لطلبة الجامعة العلوية مجوكترو ٧٩

ب- المبحث الثاني : دافعية استيعاب النحو على ترقية كفاءة الإنشاء العربي لطلبة
الجامعة العلوية مجوكرتو..... ٨٠

الفصل السادس: الخاتمة..... ٨٣

قائمة المراجع

قائمة الملاحق

قائمة الجداول

الجدول (٣,١): عدد مجتمع طلبة الجامعة العلوية..... ٢٦

جدول (٣,٢) : صورة الإختبار عن استيعاب النحو..... ٣٠

جدول (٣,٣): معايير نتائج الاختبار عن النحو..... ٣١

الجدول (٣,٤): صورة الاختبار عن الإنشاء..... ٣٢

الجدول (٣,٥): معايير نتائج الاختبار عن الإنشاء..... ٣٣

الجدول (٣,٦): مؤشر الإستبانة..... ٣٤

الجدول (٤,٧): صور الأخطاء النحوية في الإنشاء العربي لطلبة الجامعة العلوية..... ٤٣

الجدول (٤,٨): النتائج المحصولة لاستيعاب النحو ومستوى ترقية كفاءة الإنشاء العربي
لطلبة الجامعة العلوية مجوكرتو..... ٤٩

الجدول (٤,٩): النتائج المحصول عليها في استيعاب النحو..... ٥٢

الجدول (٤,١٠): النتائج المحصول عليها في ترقية كفاءة الإنشاء العربي..... ٥٣

الجدول (٤,١١): الخريطة التلازمية بين استيعاب النحو على ترقية كفاءة الإنشاء العربي
لطلبة الجامعة العلوية مجوكرتو..... ٥٤

الجدول (٤,١٢): نتائج اختبار صدق البناء من إستبانة..... ٥٨

الجدول (٤,١٣): نتائج الإحصائية الوصفية لآراء الطلبة..... ٦٠

مستخلص البحث

حمداني، رحمت خالص. ٢٠٢٣. آثار استيعاب النحو على ترقية كفاءة الإنشاء العربي لطلبة الجامعة العلوية مجوكرتو. رسالة الماجستير، قسم تعليم اللغة العربية، كلية الدراسات العليا في جامعة الإسلامية مولانا مالك إبراهيم الحكومية مالانج. المشرف الأول: الدكتور فيصل محمد آدم إبراهيم، والمشرف الثاني: الدكتور نور قمر الماجستير.

الكلمة المفتاحية: آثار استيعاب، النحو، كفاءة الإنشاء العربي.

آثار استيعاب قواعد اللغوية كالنحو والصرف لترقية اللغة العربية. ومنها أيضا، كتابة اللغة العربية أو الإنشاء يوجد درس له تأثير عظيم على حسن كتابته، وهو درس قواعد اللغوية. درس النحو هو درس في القدرة على تكوين الكلمات أو الجمل باستخدام قواعد العربية الجيدة، في شكل الكتابة أو التعبير. انطلاقا منها، توليت الجامعة العلوية اهتماما كبيرا بتنفيذ درس النحو لطلبة. استيعاب طلبة الجامعة في درس النحو بشكل كبير على قدرتهم على الإنشاء العربي.

الغرض من هذا البحث هو الكشف عن آثار استيعاب النحو لطلبة الجامعة العلوية، معرفة دافعية عن الطلاب على ترقية كفاءة الإنشاء العربي لطلبة الجامعة العلوية مجوكرتو بعد استيعاب النحو. وكان نوع هذه الدراسة دراسة وصفية كمية، واستخدم الباحث منهج الاستبيان لجمع البيانات، وتحليل البيانات المستخدم في هذا البحث هو التحليل الإحصائي على نوع ارتباط ضرب العزوم (product moment).

نتائج هذا البحث هي: أولاً، إستيعاب النحو على ترقية كفاءة الإنشاء العربي لطلبة الجامعة العلوية مجوكرتو المتغيرات باستخدام طريقة التحليل الإحصائي (analisa data statistik) ومن نوعها المشهور الارتباط ضرب العزم (product moment). فحصل الباحث على النتيجة ٦,٧ نظرا إلى معيار النتائج، فالنتيجة جيّد. ونظر إلى مجموع النتائج في ترقية كفاءة الإنشاء العربي لطلبة الجامعة العلوية لمستوي الثاني (أ) بالرمز الأول للكشف عن معدل فحصل الباحث على النتيجة ٧,٢ نظرا إلى معيار النتائج، فالنتيجة العربي لطلبة الجامعة العلوية لمستوي الثاني (أ) جيّد. فيمكن الحصول عليها (ttabel= 2,068) فالنتيجة : $2,062 < thitung > 3,100$ بناء على النتيجة المحسولة السابقة، أنّ الفرض الاختباري (alternative hypothesis) مقبول، والفرض اللاغي (null hypothesis) مرفود. ثانياً، العوامل ودافعية استيعاب النحو على ترقية كفاءة الإنشاء العربي لطلبة الجامعة العلوية مجوكرتو بشكل "جيّد جدا" ٧٧,٠٪، ولإجابة "جيد" ٢٣,٠٪، ولإجابة "مقبول" ٠٪، لذلك الاستنتاج أن دافعية آثار إستيعاب النحو على ترقية كفاءة الإنشاء العربي لطلبة الجامعة العلوية مجوكرتو "جيّد جدا".

ABSTRACT

Hamdani, Rahmat Choliz.2023.*The effects of understanding Nahwu on improving the proficiency of Arabic composition for students at the Uluwiyah University of Mojokerto.* Master's Thesis, Department of Arabic Language Education, Postgraduate Program at the State Islamic University of Maulana Malik Ibrahim Malang. Supervisors: (I) Prof.Dr. Faishol Mahmud Adam Ibrahim , (II) Dr. Nur Qomari, M.Pd.

Keywords:Effects of understanding, Nahwu, efficiency of Arabic construction.

The effects of understanding linguistic rules such as nahwu and morphology to improve the Arabic language. Also, there is a lesson that has a great impact on the good writing of the Arabic language, and it is a lesson on linguistic nahwu. A nahwu lesson is a lesson in the ability to form words or sentences using good Arabic nahwu, in the form of writing or expression. Based on this, the Uluwiyah University paid great attention to implementing nahwu lessons for students. University students' comprehension of nahwu lessons greatly depends on their ability to compose Arabic.

The purpose of this research is to reveal the effects of comprehension of nahwu for Uluwiyah University students, to determine the motivation of students to improve the proficiency of Arabic composition for Uluwiyah University students, Mojokerto, after comprehension. The type of this study was a quantitative descriptive study, and the researcher used a questionnaire approach to collect data, and the data analysis used in this research is statistical analysis based on the (product moment) correlation type.

The results of this research are: First, understanding nahwu to improve the proficiency of Arabic composition for students of the Uluwiyah University, and analyzing the variables using the method of statistical analysis (analisa data statistik), of which the famous type is correlation multiply moment (product moment). The researcher obtained a score of 6.7 based on the standard of results, so the result is good. He looked at the total results in upgrading the proficiency of Arabic composition for the students of the Uluwiyah University for the second level (A) with the first symbol to reveal the average, and the researcher obtained a result of 7.2 based on the results standard. The Arabic result for the students of the Uluwiyah University for the second level (A) is good. It can be obtained ($t_{table} = 2,068$), so the result is: $t_{hitung} > t_{table} 2,062 < 3,100$ Based on the previous obtained result, the test hypothesis (alternative hypothesis) is accepted, and the null hypothesis (null hypothesis) is rejected. Secondly, the factors and the motivation of understanding nahwu in improving the proficiency of Arabic composition for the students of the Uluwiyah University of Mojokerto were "very good" 77.0%, the answer was "good" 23.0%, and the answer was "acceptable" 0%, so the conclusion is that the motivation of understanding nahwu improved the improvement. The efficiency of Arabic composition for students at Uluwiyah University Mojokerto is "very good."

ABSTRAK

Hamdani, Rahmat Cholis.2023. *Pengaruh penguasaan nahwu terhadap peningkatan kemampuan insya mahasiswa Universitas Uluwiyah Mojokerto*. Master Tesis, Jurusan Pendidikan Bahasa Arab, Program Pascasarjana Universitas Islam Negeri Maulana Malik Ibrahim Malang. Pembimbing: (I) Prof.Dr. Faishol Mahmud Adam, (II) Dr. Nur Qomari, M.Pd.

Keywords: Pengaruh pemahaman, Nahwu, Peningkatan kemampuan bahasa Arab.

Pendalaman bahasa Arab sebagai standar bahasa pelajaran dan bahasa sehari-hari mahasiswa uluwiyah. Maka untuk peningkatan kualitas bahasa Arab, Universitas Uluwiyah Mojokerto mengutamakan pelajaran insya dengan menguasai kaidah-kaidah bahasa seperti nahwu dan shorof sebagai salah satu sarana peningkatan bahasa Arab tersebut. Lebih dari itu, menulis dengan bahasa Arab terdapat pelajaran yang mempunyai pengaruh dalam baik atau tidaknya dalam penulisannya yaitu pembelajaran kaidah-kaidah Nahwu. pelajaran Nahwu adalah pelajaran dalam kemampuan menyusun kata – kata ataupun kalimat dengan menggunakan kaidah – kaidah bahasa Arab yang baik, dalam bentuk tulisan atau ungkapan. Berdasarkan kepentingan inilah, Universitas Uluwiyah Mojokerto menaruh perhatian yang besar dalam pelaksanaan pelajaran *Nahwu* kepada para mahasiswa. Penguasaan mahasiswa terhadap pelajaran Nahwu sangat mempengaruhi kemampuan mereka terhadap penulisan Insya'Arab yang diajarkan dosennya tersebut.

Tujuan penelitian ini adalah untuk mengetahui pengaruh pemahaman nahwu pada mahasiswa Universitas Uluwiyah, untuk mengetahui motivasi mahasiswa dalam meningkatkan kemampuan menulis bahasa Arab mahasiswa Universitas Uluwiyah Mojokerto setelah pemahaman. Jenis penelitian ini adalah penelitian deskriptif kuantitatif, dan peneliti menggunakan pendekatan kuesioner untuk mengumpulkan data, dan analisis data yang digunakan dalam penelitian ini adalah analisis statistik berdasarkan jenis korelasi (product moment).

Adapun hasil dari penelitian ini adalah: Pertama, pemahaman nahwu untuk meningkatkan kemampuan komposisi bahasa Arab mahasiswa Universitas Uluwiyah, dan menganalisis variabel-variabelnya menggunakan metode analisis statistik (analisa data statistik), salah satu jenis yang terkenal adalah korelasi perkalian (produk moment). Peneliti memperoleh skor 6,7 berdasarkan standar hasil, sehingga hasilnya baik. Dilihatnya total hasil peningkatan kemampuan komposisi bahasa Arab mahasiswa Universitas Uluwiyah semester dua (A) dengan simbol pertama untuk menunjukkan rata-rata, dan peneliti memperoleh hasil sebesar 7,2 berdasarkan standar hasil. Nilai bahasa Arab mahasiswa Universitas Uluwiyah untuk semester dua (A) sudah bagus. Kedua, faktor dan motivasi pemahaman nahwu dalam meningkatkan kemampuan komposisi bahasa Arab mahasiswa Universitas Uluwiyah Mojokerto “sangat baik” 77,0%, jawaban “baik” 23,0%, dan jawaban “dapat diterima”. 0%, jadi kesimpulannya motivasi pemahaman nahwu mengalami peningkatan kemampuan bahasa Arab mahasiswa Universitas Uluwiyah Mojokerto “sangat baik”.

الفصل الأول

الإطار العام و الإطار النظري

أ. خلفية البحث

اتفق الغالبية العظمى على أن اللغة أربع وظائف رئيسة تتصل مباشرة بحياة الفرد والمجتمع، وهي أداة تفكير، أداة تعبير، أداة للتسجيل.^١ والتعلم فيها بأربع المهارات وهي مهارتان سلبيتان وهما الاستماع والقراءة ومهارتان إيجابيتان وهما الكلام والكتابة. كما قال أحمد إبراهيم في كتابه: "المهارات اللغوية أربع : مهارتان سلبيتان أو استيعابيتان وهما الاستماع والقراءة، ومهارتان إيجابيتان أو ابتكاريتان وهما التعبير الشفوي والتعبير الكتابي".^٢

للجامعة لا بد من الاهتمام بها هي إلى أي مدى قدرة الجامعة على تحصيل المتخرجين الجيدين المحترفين على ما تعلموا، والمعتمدين على أنفسهم. يقول مالك فجر: "إن الكلام حول المتخرجين المعتمدين على أنفسهم المحترفين هو مسؤولية الجامعة في كيفية تخطيط عملية البرامج و وضعها بأحسن ما يمكن".^٣

وأن للتعليم اللغة لها أربع مهارات وهي مهارة الاستماع ومهارة الكلام ومهارة القراءة ومهارة الكتابة، و هذه المهارات الأربعة هي أركان الإتصال اللغوي و هي متصلة

^١ أسماء محمد عبد الله أبو شرح، فاعلية استراتيجية مقترحة قائمة على قراءة الصورة لتنمية مهارات التعبير الكتابي لدى تلاميذ الصف الثالث الأساسي، (غزة : الجامعة الإسلامية، ٢٠١٦)، ص ٣٧.

^٢ أحمد إبراهيم، الإتجاهات المعاصرة في تدريس اللغة العربية واللغات الحية الأخرى لغير الناطقين بها، (القاهرة : دار الفكر العربي، ١٩٨٧)، ص ٢٢١.

^٣ مالك فجر، *Holistika Pemikiran Pendidikan*، (جاكرتا: PT Raja Grafindo Persada، ٢٠٠٥)، ص: ٢٥٧.

بعضها بعضا تمام الإتصال. الكتابة إحدى المهارات الأساسية في تعليم اللغة الأولى واللغة الأجنبية على حد سواء وتعتبر من مفاخر العقل الإنساني ودليل عظمته حيث ذكر أن الإنسان حين اخترع الكتابة بدأ تاريخه الحقيقي. فبالكتابة سجل تاريخه وحافظ على بقاءه. وبدونه قد لا يستطيع الجماعات أن تبقى في بقاء ثقافتها وتراثها ولا أن تستفيد وتفيد من نتاج العقل الإنساني الذي لا يدل عن الكلمة المكتوبة أداة لحفظه ونقله وإعداده.^٤

الجامعة علوية الإسلامية موجوكرطا هي أحد الجامعة الإسلامية التي تدرس فيها اللغة العربية. اللغة العربية تدرس من المستوى الأولى الى المستوى الثالثة بعدد ٦ SKS. وأحد المهارة التي استعمل الباحث اللغة العربية في تدريسها هي مهارة الكتابة. وكان درس مهارة الكتابة هي درسا من إحدى الدروس المهمة في الجامعة علوية الإسلامية موجوكرطا وفي تعليم اللغة العربية عن ناحية الكتابة لطلبة، بما موجهها إلى أن يعبر عما يدور حول ذهنه وعمّا يفكر في عقله من الأراء. وبجانها لا بد أن نبذله في استيعاب قواعد العربية الصحيحة تتعلق منها كثيرا بعلم اللغة الأخرى وهي القواعد اللغوية ليستهلهم في كتابة الإنشاء. ولكن تعليم مهارة الكتابة لا يخلوا عن المشكلات. ومن المشكلات التي لاحظها المدرس في مهارة الكتابة في هذه الجامعة هي عدم استعمال الطلبة لكتابة التعبير استعمالا صحيحا في اللغة العربية. تعتبر اللغة العربية مادة اختصاصية لطلبة اللغة العربية، لأنها مادة أساسية لا بد من استيعابها.

^٤ محمد كامل الناقبة، تعليم اللغة العربية للناطقين بلغات أخرى، (مكة المكرمة: جامعة أم القرى، ١٩٨٥ م)، ص. ٢٢٩

وظهر المشاكل في جعل إنشائهم يعنى لم يكن لديهم أية خبرة على التركيب وقواعد اللغوية من جهة النحو لكتابة الإنشاء العربي. ومثال ذلك : عَلَيْنَا أَنْ تَتَكَلَّم بِاللُّغَةِ الرَّسْمِيَّةِ عِنْدَ فِي الْفَصْلِ. هذه الجملة تخالف القواعد النحوية لأنّ الضمير نحن في أول الجملة وبعدها حرف "أن" تكون الفعل المضارع بعدها على الضمير نحن والجملة اللُّغَةُ الرَّسْمِيَّةُ غير صحيح في الحركة لأنّ حرف قبلها حرف الجر. والصحيح : بِاللُّغَةِ الرَّسْمِيَّةِ. لأنّ طلبة الجامعة لم يستوعبوا على قواعد النحوية على كتابة الإنشاء العربي. هذه هي بعض المشكلات التي وجد الباحث عن اللغة العربية في هذه الجامعة. أما سبب هذه المشكلة كثيرة منها بسبب قلة المادّة التي يعلمها المعلم و قلة تدريبات التي وجهها التلاميذ في مهارة الكتابة وقلة اهتمامهم بمادة مهارة الكتابة. وبذلك اهتم الباحث مهارة الكتابة في الإنشاء العربي لدى الطلبة في تعليم اللغة العربية إهتماما كبيرا .

النحو هو العلم الذي يحدد العلاقات بين الكلمات في التراكيب اللغوية، ويبيّن وظائفها الدلالية، فإن الإعراب هو تلك الحركات التي تعدّ أعلاما لتبيّن المعاني النحوية، ويذكر أن الفائدة من تعلّم النحو بقوله : "فإن قال قائل : فما الفائدة في تعلّم النحو، وأكثر الناس يتكلمون على سجيّتهم بغير الإعراب، ولا معرفة منهم به، فيفهمون ويفهمون غيرهم مثل ذلك ؟ فالجواب في ذلك أن يقال له الفائدة فيه الوصول إلى التكلم بكلام العرب على الحقيقة صوابا غير مبدّل ولا مغيّر وتقويم كتاب الله عزّ وجلّ

الذي هو أصل الدين والدنيا والمعتمد ومعرفة أخبار النبي صلى الله عليه وسلم وإقامة معانيها على الحقيقة لأنه لا تفهم معانيها على صحة إلا بتوفيتها حقها من الإعراب.^٥ انطلاقاً من هذه الخلفيات ولعلاج هذه المشكلات يقدم الباحث هذه الخطة البحثية تحت الموضوع " آثار استيعاب النحو على ترقية كفاءة الإنشاء العربي لطلبة الجامعة العلوية مجوكرتو."

ب. أسئلة البحث

إعتماداً على مشكلات الطلبة السابقة في كتابتهم، يحدد الباحث الأسئلة التي يمكن تقديمها كما يلي:

١. ما آثار استيعاب النحو على ترقية كفاءة الإنشاء العربي لطلبة الجامعة العلوية مجوكرتو ؟

٢. كيف دافعية الطلبة على ترقية كفاءة الإنشاء العربي لطلبة الجامعة العلوية مجوكرتو بعد استيعاب النحو ؟

ج. أهداف البحث

أما الأهداف التي يقصدها الباحث في هذا البحث العلمي هي:

١. الكشف عن آثار استيعاب النحو على ترقية كفاءة الإنشاء العربي لطلبة الجامعة العلوية مجوكرتو.

٢. الكشف عن الطلبة على ترقية كفاءة الإنشاء العربي لطلبة الجامعة العلوية مجوكرتو بعد استيعاب النحو.

^٥ أبو القاسم الزجاجي، الإيضاح في علل النحو، بيروت، تحقيق د. مازن المبارك، (دار النفائس، ١٩٨٢م) ط. ٤.

د. أهمية البحث

قسم الباحث أهمية البحث على ثلاثة أقسام فهي:

١ الباحث : معرفة فعالية استيعاب النحو على كفاءة الإنشاء العربي لطلبة الجامعة العلوية مجوكرتو.

٢ للمحاضر : لمساعدته في تقويم عملية التعليمية خاصة لمادة الإنشاء العربي

٣ للطلبة : أن يكون هذا البحث مساعدة لهم حتى يكونوا ناجحين في تعلمهم خاصة فيكتابتهم

هـ. الدراسات السابقة

أخذ الباحث بحثا علميًا سابقا لأجل عملية هذا البحث. والدراسات السابقة

التي أخذها الباحث فهي ما يلي :

١. اسم الباحث : مولان أسهري

عنوان البحث : "تأثير استيعاب مفردات المطالعة في كفاءة التعبير التحريري

لطلبة الفصل الثاني بالمدرسة الثانوية بمعهد الإسلام للتربية

الإسلامية جوريسان ملارك فونوروكو جاوى الشرقية العام

الدراسي : ٢٠١٨-٢٠١٩ م.

نتيجة البحث : وجود تأثير بين استيعاب مفردات المطالعة في كفاءة التعبير التحريري

لطلبة الفصل الثاني بالمدرسة الثانوية بمعهد الإسلام للتربية الإسلامية

جوريسان فونوركو جاوى الشرقية العام الدراسي : ٢٠١٨-٢٠١٩

م. من الحساب والتأثير على قدرة ٦٣ % في درجة قويّة.^٦

وجه الاتفاق : أنّ البحث السابق والبحث الحاضر يتركزان في كفاءة الإنشاء العربي.

وجه الاختلاف : البحث الحاضر يختلف عن ذلك البحث لأن ذلك البحث السابق

يحاول استيعاب مفردات المطالعة، والبحث الحاضر أنه آثار استيعاب

النحو على ترقية كفاءة الإنشاء العربي لطلبة الجامعة العلويّة مجوكرتو.

٢. اسم الباحث : ألبيرت غستينا

عنوان البحث : " تأثير أسلوب ملء الحروف المفقودة على مهارة الكتابة لدى

التلاميذ بحث تجريبي في المدرسة الثانوية عانشية بادنج العام

الدراسي : ٢٠٢١-٢٠٢٢ م.

نتيجة البحث أن الأسلوب ملء الحروف المفقودة يؤثر تأثيرا إيجابيا على نتائج تعليم

مهارة الكتابة في الصف السابع من المدرسة الثانوية عانشية بادنج.

وجه الاتفاق : أنّ البحث السابق والبحث الحاضر يتركزان في كفاءة الإنشاء العربي.

وجه الاختلاف : البحث الحاضر يختلف عن ذلك البحث لأن ذلك البحث السابق

يحاول استيعاب تأثير أسلوب ملء الحروف المفقودة على مهارة الكتابة

لدى التلاميذ، والبحث الحاضر أنه يحاول آثار استيعاب النحو على

ترقية كفاءة الإنشاء العربي لطلبة الجامعة العلويّة مجوكرتو.

^٦مولان أسهري، تأثير استيعاب مفردات المطالعة في كفاءة التعبير التحريري لطلبة الفصل الثاني بالمدرسة الثانوية بمعهد الإسلام

للتربية الإسلامية جوريسان ملارك فونوركو جاوى الشرقية العام الدراسي : ٢٠١٨-٢٠١٩ م، بكلية التربية قسم تعليم اللغة

العربية.

٣. اسم الباحث : محمد عمران مصطفى

عنوان البحث : "تأثير استخدام كتاب الأمثلة التصريفية لترقية مهارة الكتابة في الصف الحادي عشر الديني بالمدرسة الثانوية الحكومية ١ بالبتار للعام الدراسي ٢٠١٨-٢٠١٩ م".

نتيجة البحث : لنتيجة الطلاب بعد أن يستخدمون كتاب الأمثلة التصريفية لترقية مهارة الكتابة في الصف الحادي عشر الديني بالمدرسة الثانوية الحكومية ١ مقبول. لذا هناك تأثير استخدام كتاب الأمثلة التصريفية لترقية مهارة الكتابة في الصف الحادي عشر الديني بالمدرسة الثانوية الحكومية.

وجه الاتفاق : أنّ البحث السابق والبحث الحاضر يتركزان في كفاءة الإنشاء العربي. وجه الاختلاف : البحث الحاضر يختلف عن ذلك البحث لأن ذلك البحث السابق يحاول تأثير استخدام كتاب الأمثلة التصريفية لترقية مهارة الكتابة، والبحث الحاضر أنه يحاول يحاول آثار استيعاب النحو على ترقية كفاءة الإنشاء العربي لطلبة الجامعة العلوية مجوكرتو.

٤. اسم الباحثة : ميوي مودّة الرحمة

عنوان البحث : " تأثير وسائل البطاقة (صندوق الغامضة والبطاقة) في تعليم مهارة الكتابة للطلاب في الصف إحدى عشر من المدرسة الثانوية الطاهرية نجانترو تولونج ٢٠١٨-٢٠١٩ م".

نتيجة البحث : وجود تأثير إستخدام وسائل البطاقة (صندوق الغامضة والبطاقة) في تعليم مهارة الكتابة للطلاب في الصف إحدى عشر من المدرسة الثانوية الإسلامية الطاهرية نجانترو تولونج أجونج". وتأثيره في قدرة جيّدة.

وجه الاتفاق : أنّ البحث السابق والبحث الحاضر يتركزان في كفاءة الإنشاء العربي. وجه الاختلاف : البحث الحاضر يختلف عن ذلك البحث لأن ذلك البحث السابق يحاول تأثير وسائل البطاقة (صندوق الغامضة والبطاقة) في تعليم مهارة الكتابة للطلاب في الصف إحدى عشر من المدرسة الثانوية الطاهرية، والبحث الحاضر أنه يحاول يحاول آثار استيعاب النحو على ترقية كفاءة الإنشاء العربي لطلبة الجامعة العلوية مجوكرتو.

٥. اسم الباحثة : محمد عين الحق

عنوان البحث : "تأثير الكفاءة النحوية على مهارة كتابة اللغة العربية لطلاب الفصل الأول التكميلي بكلية المعلمين الإسلامية بمعهد دار السلام كونتور المركزي فونوروكو العام الدراسي : ٢٠١٢-٢٠١٣ م.

نتيجة البحث : يوجد تأثير الكفاءة النحوية على مهارة كتابة اللغة العربية لطلاب الفصل الأول التكميلي بكلية المعلمين الإسلامية بمعهد دار السلام كونتور المركزي فونوروكو العام الدراسي : ١٤٣٤-١٤٣٥ هـ تأثيراً متوسطاً. وذلك يظهر من نتيجة الاختبار $r = (٠,٦١٧٣)$ أكبر من قيمة *Product Moment* "r" بالمعنى ٥% هي: (٠,١٩٠) و ١% هي: (٠,٢٥٤)

وجه الاتفاق : أنّ البحث السابق والبحث الحاضر يتركزان في كفاءة الإنشاء العربي .
 وجه الاختلاف : البحث الحاضر يختلف عن ذلك البحث لأن ذلك البحث السابق
 يحاول تأثير الكفاءة النحوية على مهارة كتابة اللغة العربية، والبحث
 الحاضر أنه يحاول يحاول آثار استيعاب النحو على ترقية كفاءة
 الإنشاء العربي لطلبة الجامعة العلوية مجوكرتو .

نظرا من هذه البحوث السابقة فيظهر الفرق بينها وبين البحث الذي قوم به
 الباحث بأن البحوث السابقة .

تعريف المصطلحات

١ . النحو

علم النحو وفقاً للغة هو المسار والاتجاه.^٦ وطبقاً للرازي ، فإن النحو هو
 القصد والطريقة . ومع ذلك، فإن كلمة النحو وفقاً لمصطلح العلماء الكلاسيكي
 تقتصر على مناقشة مشكلة الإعراب و البناء، أي تحديد سطر نهاية الكلمة وفقاً
 لموقفها في الجملة التي يتم تعريفها على النحو التالي: النحو هو قواعد يمكنها
 التعرف على الأشياء المتعلقة بالكلمات العربية من حيث كل من "الإعراب" و
 "البناء".^٨

⁶Al-Khudri,Hasyiyah al Khurdi, Syarhibni 'Aqiil 'ala Aliyah ibn Mutha',(Indonesia : Maktabah Daar Ihya Kutub al-Arabiyah:Tth),p.10

⁸ Biek, Hifniy dkk. T.th, *Qawaid Lughoh Arabiyah*, (Surabaya: Maktabah al- Hidayah,Tth),p.1

٢. الإنشاء العربي

يطلق الإنشاء العربي بالتعبير فالتعبير هو القدرة على السيطرة على اللغة حديثا واستخدامها للتعبير عن النفس وهو الذي يصب فيه الإنسان أفكاره بلغة سليمة، وتصير جميل، وهو الغاية من تعليم اللغة. وهي من دلائل ثقافة الطالبة وقدرتها على التعبير عن أفكارها بعبارة سليمة بليغة، ولذلك كان التعبير من أهم ما يجب أن يهتم به معلم اللغة. وغرض التعبير يتمثل في تعويد التلاميذ على حسن التفكير.

الفصل الثاني

الإطار النظري

المبحث الأول : النحو

١. مفهوم النحو

تعريف بأن علم النحو وفقاً للغة هو المسار والاتجاه. وطبقاً للرازي ، فإن النحو هو القصد والطريقة. ومع ذلك، فإن كلمة النحو وفقاً لمصطلح العلماء الكلاسيكي تقتصر على مناقشة مشكلة الإعراب و البناء، أي تحديد سطر نهاية الكلمة وفقاً لموقفها في الجملة التي يتم تعريفها على النحو التالي: النحو هو قواعد يمكنها التعرف على الأشياء المتعلقة بالكلمات العربية من حيث كل من "الإعراب" و "البناء".

في هذا العصر، بعد تطوير البحث ودراسة التحليل اللغوي، يميل العلماء إلى تغيير وتوسيع معنى علم النحو، ليس فقط التركيز على الإعراب و البناء في الكلمات، ولكن يمكن أن يشمل أيضاً مناقشة تصفية المفردات، والعلاقة الداخلية بين عدة كلمات، اتحاد عدة كلمات في تسلسل معين من الأصوات والعلاقة بين الكلمات في الجملة والمكونات التي تشكل تعبيراً أو عبارة.

٢. نشأة علم النحو العربي

بعد أن انتشرت الفتوحات الإسلامية وكثرت في العصر الأموي، وأصبحت اللغة العربية هي الأولى بالنسبة إلى الشعوب الإسلامية، ظهر اللحن والخطأ على ألسنة الشعوب، وضَعُفَت سليقة العرب، نتيجة اختلاط الشعوب العربية والمسلمة بغيرها، فكان لا بُدَّ من وجود مَنْ يسعى للحفاظ على لغة القرآن والسنة الشريفة، ومن هنا ظهرت الحاجة إلى

ضَبَطَ الكلمات، وكان أبو الأسود الدُّؤلي على الأرجح هو أوَّل مَنْ ابتدع طريقة فريدة لضَبَطَ الكلمات في القرآن الكريم، فكان يضع نقطة بلون مُخَالِف للون الكتابة فوق الحَرْف؛ ليدلَّ على الفتحة، ونقطة أسفل الحَرْف؛ ليدلَّ على الكسرة، ونقطة عن شمال الحَرْف؛ ليدلَّ على الضمَّة، ونقطتين فوق الحَرْف أو أسفله، أو عن شماله؛ ليدلَّ على التنوين؛ وللدلالة على سكون الحرف، تَرَكَ الحَرْف خالياً من النقط، وبهذا كان أبو الأسود الدُّؤلي هو أوَّل من نَقَطَ المصحف بالحركات، أي أوَّل من وَضَعَ علم النَّحو، وقيل أيضاً بأنَّ أوَّل من وَضَعَ علم النَّحو هو الخليل بن أحمد الفراهيدي، وقيل أيضاً بأنَّه علي بن أبي طالب، وقيل بأنَّه سيبويه.^٩ ١٠

٣. أهمية علم النَّحو العربي

إنَّ المعرفة بعلم النَّحو العربي أمرٌ ضروري، ولا بدَّ منه لكلِّ عربيٍّ مُسلم، حتى يستقيم لسانه، وتتلخَّص أهمية المعرفة بقواعد النَّحو وضَبَطَ الكلمة في ما يأتي: اللغة العربية لغة القرآن، ولا بدَّ لكلِّ من أراد فَهْمَ القرآنِ وفَهْمَ دينه، أن يقرأه قراءةً صحيحة، كي لا يسيء فَهْمَه، وحتى يفهمَ الأحكام الشرعية بصورتها الصحيحة.^{١١} كما أنَّ بعض الآيات، إن لم تُقرأ بضَبَطها الصحيح، فإنَّ اللَّحن والخطأ في قراءتها قد يُؤثِّر على المعنى، كما في قول الله تعالى: (أَنَّ اللَّهَ بَرِيءٌ مِنَ الْمُشْرِكِينَ وَرَسُولُهُ)،^{١٢} إذ يخطئ بعض التالين لكتاب الله تعالى دون قصد، فيقرؤون كلمة رسوله بكسر اللام، وعندها يكون المعنى مُخَالِفاً تماماً للشريعة

^٩ إسماعيل كُنْجُو جِي، "المسألة حول واضع علم النحو العربي"، *almanhal*، اطَّلَع عليه بتاريخ ١٧-٤-٢٠١٨. بتصرّف.

^{١٠} أ. د. عبد المجيد عمر (١٩٧٣)، منزلة اللغة العربية بين اللغات المعاصرة دراسة تقابلية (الطبعة الثانية)، المملكة العربية السعودية: مركز البحث العلمي وإحياء التراث الإسلامي، صفحة ٧٠. بتصرّف.

^{١١} فخري صالح، اللغة العربية أداءً ونطقاً وإملاءً وكتابةً (الطبعة الأولى)، المنصورة: الوفاء للطباعة والنشر، صفحة ١٥. بتصرّف.

^{١٢} سورة التوبة، آية: ٣.

الإسلامية، إذ إنّه لدى عطف كلمة رسوله (بالكسر) على المشركين، يصبح المعنى أنّ الله بريء من المشركين ومن رسوله، وحاشاه تعالى أن يتبرأ من رسوله، بل المقصود هنا أنّ الله تعالى ورسوله بريئان من المشركين، فكلمة (رسوله): اسم معطوف على لفظ الجلالة (الله) مرفوع وعلامة رفعه الضمة الظاهرة. ففهم الكلام المراد والمعنى المقصود من خلال الضبط الصحيح للكلمات،^{١٣} ويتبين ذلك مثلاً في الفرق بين العبارتين الآتيتين: شاهدنا الفائز، حيث إنّ كلمة الفائز منصوبة بالفتحة، وهي مفعول به، وقد بيّنت حركة الفتح المعنى المقصود وهو أنّ فعل الفاعل وَقَعَ على المفعول به الفائز، أمّا في جملة: شاهدنا الفائز، فإنّ كلمة الفائز مرفوعة بالضمّة، وهي فاعل، وقد بيّنت حركة الضمة المعنى المقصود، وهو أنّ فعل الفاعل وَقَعَ على ضمير المتكلمين (نا)، والفاعل الذي قام بالفعل هو الفائز. شعور المتأمل في قواعد النحو العربيّ باعتزاز أكبر بلغته، ويشعر بالفخر والانتماء لهذه اللغة الغنيّة المليئة بالمعاني الدقيقة والحيويّة، والجميلة، والعميقة، كما يشعر بالمتعة، والطّرفة.^{١٤}

منهج التدريس النحو

أ. طريقة القياسية

تسمى هذه الطريقة أحياناً طريقة القاعدة، ثم على سبيل المثال، و هي أقدم طريقة مطبقة في تدريس علم النحو. على الرغم من أن هذه الطريقة هي الأقدم، إلا أنها لا تزال مستخدمة على نطاق واسع حتى الآن في مختلف المؤسسات التعليمية باللغتين وهي العربية والإندونيسية، وخاصة المدارس الداخلية الإسلامية. في هذه الطريقة، يركز

^{١٣} أ ب ت د. فاضل السامرائي (٢٠٠٠)، معاني النحو (الطبعة الأولى)، الأردن: دار الفكر، صفحة ٥٨، جزء الأول. بتصرف.

^{١٤} نفس المرجع .

التدريس على تقديم القواعد، وتخصيص الحفظ عن ظهر قلب للطلاب، ثم إعطاء أمثلة لتوضيح معنى هذه القواعد: وهذا يعني أن عملية التعلم تتم من العام إلى الخاص.

أ. طريقة الاستقرائية

هذه الطريقة بإسم الاستنباطية أو طريقة حيربط كارين باتباع الخطوات الخمس التي يجب اتخاذها في التدريس كما حددها جوهان فيريريس حيربط. دخلت هذه الطريقة إلى العالم العربي بعد دعوة من وفد بعثات تعليمية من أوروبا في بداية القرن العشرين الميلادي، حيث يكون أسلوب التدريس في هذه الطريقة هو عكس طريقة القياس، لأن هذه الطريقة تقوم على تقديم الأمثلة أولاً ثم تتم مناقشة الأمثلة مع الطلاب ومقارنتها، ويتم صياغة القواعد ومن ثم تقديم التدريب للطلاب. وهذه الطريقة تبدأ من الخاص لتحقيق المبادئ العامة، بينما القياس من العام إلى الخاص.

ب. طريقة الحوارية

تُبنى هذه الطريقة على أساس النقاش واستغلال خبرات وكفاءات التلاميذ ومواهبهم الحوارية لتحفيزهم ودعمهم للقيام بنشاطات وأهداف معينة، وفي هذه الطريقة يتم إدراج الأسئلة ووضعها بطريقة دقيقة ومناسبة لقدرات الطلبة ومستوياتهم المختلفة علماً أنه من الضروري مراعاة التسلسل والترتيب والوضوح وعدالة التوزيع بين التلاميذ، لكنّها تعاني من مجموعة من العيوب مثل حاجتها إلى فترة زمنية طويلة نسبياً، وطرح الكثير من المعلومات والمواضيع البعيدة عن صلب النص النحوي، وعدم قدرة بعض المدرسين على القيام بها.

ج. طريقة النص الكامل

تسمى هذه الطريقة طريقة السياق المستمر أو طريقة النص الكامل، لأن هذه الطريقة هي نتيجة تغيير في طريقة التدريس السابقة. تركز هذه الطريقة على تقديم نص كامل أو مقال مأخوذ من قراءة الكتب أو النصوص الأدبية أو المواد التاريخية أو الصحف اليومية أو المجلات الأسبوعية، ويفضل النصوص التي تحتوي على أحداث لا تزال دافئة في أذهان النا.

المبحث الثاني : الإنشاء العربي

١ . مفهوم الإنشاء

يرى معروف أن الإنشاء هو العمل المدرسي المنهجي الذي يسير وفق خطة متكاملة للوصول بالطالب إلى مستوى يمكنه من ترجمة أفكاره ومشاعره وأحاسيسه ومشاهدته وخبراته الحياتية بلغة سليمة وفق نسق فكري معين.^{١٥}

بينت الدراسات في السنوات الأخيرة أن الكتابة ليست عملية خطية كما كان الاعتقاد في القديم، بل هي عملية متكررة ومتجددة و نشيطة تتداخل فيها عمليات متعددة مثل توليد الأفكار وإعادة صياغتها، وتقييم هذه الأفكار والمراجعة كما يرى تايلور (Taylor)، إذ يؤكد أن الكتابة عملية اكتشافية تعتمد أساساً على المراجعة، يدخل فيها تفاعل نشيط بين السياق واللغة المستعملة حيث يحاول الكاتب أن يعبر بألفاظ ملائمة للتقرب من المعنى المقصود، كما يحاول الكاتب أن يضع هيكل لأفكاره ويدخل عليها

^{١٥} نايف محمود معروف، خصائص العربية وطرائق تدريسها، (بيروت: دارالنفائس، ١٩٨٥)، ص: ١٩٧

تحسينات باستمرار لإفادة المعنى. ويقول زاميل (Zamel)، إن الكتابة عملية اكتشاف واستكشاف للأفكار وبناء إطار لعرض هذه الأفكار وتقديمها في أحسن وجه.^{١٦}

٢. أهداف تعليم الإنشاء

يهدف تعليم الإنشاء الأمور الآتية منها:

- أ) القدرة على توضيح الأفكار باستخدام الكلمات المناسبة و الأسلوب المناسب.
- ب) القدرة على تنسيق عناصر الفكرة المعبر عنها بما يصف عليها جمالا وقوة التأثير في القارئ.
- ج) قدرة الفرد على نقل وجهة النظر إلى غيره من الناس والإبانة بنفسه بطريقة الكتابة.^{١٧} يؤكد الدليمي والوائللي^{١٨} وهذا ما يراه الهاشمي^{١٩}، وإبراهيم^{٢٠}، أن أهداف تعليم الإنشاء يمكن إجمالها بما يأتي :
- أ) إكساب الطلبة القدرة على التعبير عن المعاني والأفكار بألفاظ فصيحة وتراكيب سليمة.

^{١٦} عائشة الناصري، تعامل أساتذة اللغة الانجليزية مع التعبير الكتابي بالمغرب، تعليم اللغة العربية والتعليم المتعدد، (الرباط: معهد الدراسات والأبحاث للتعريب، ٢٠٠٢)، ص: ١٤٢

^{١٧} حسين سليمان قورة، دراسات تحليلية ومواقف تطبيقية لتعليم اللغة العربية والدين الإسلامي، (القاهرة: دار المعارف، ١٩٨١)، ص: ١٩٩

^{١٨} طه على حسين الدليمي وسعاد عبد الكريم الوائللي، الطرائق العملية في تدريس اللغة العربية، (عمان : دار الشروق للنشر والتوزيع، ٢٠٠٣)، ص: ٢١١

^{١٩} عابد توفيق الهاشمي، ١٩٨٢، الموجة العملي لمدرس اللغة العربية، (بيروت : مؤسسة الرسالة، ١٩٨٢)، ص: ٢٧٧

^{٢٠} عبد العليم إبراهيم، الموجة الفني لمدرس اللغة العربي، (القاهرة: دارالمعارف، ١٩٧٨)، ص: ١٤٦

ب) إكساب الطلبة القدرة على سلسلة الأفكار وبناء بعضها على البعض في جمل مترابطة
ترابطاً منطقياً.

ج) تزويد الطلبة بالثروة اللغوية التي تساعدهم على التعبير الواضح السليم.

د) تدريب الطلبة على مجاوزة التعبير المباشر إلى التعبير الفني المجازي.

هـ) إكساب الطلبة القدرة على تواخي المعاني الجديدة والأفكار الطريفة.

و) تعويد الطلبة الصراحة، والجهر بالرأي أمام الآخرين، وإكسابهم الجرأة الأدبية وحسن
الأداء وآداب الحديث.

ز) تنمية روح النقد والتحليل لدى الطلبة وتعويدهم حسن الملاحظة ودقتها، وتشجيعهم
على المناقشة.

ومن جميع الآراء السابقة، ونلخص أن أهداف تعليم الإنشاء الهامة العامة هي

قدرة الطلاب على التعبير عما في نفوسهم من حيث الأفكار والمشاعر باللغة الصحيحة
الواضحة المنتظمة.

٣. أسس تعليم الإنشاء

أ) الأسس النفسية

١) ميل الطلبة إلى التعبير عما في نفوسهم.

٢) ميل الطلبة إلى نفورهم من المعنويات ومراعاة هذا المبدأ تفيد في تخير الموضوعات

الملائمة في المراحل المختلفة، وفي الاستعانة بالصور والنماذج في أثناء الدرس.

٣) ينشط الطلبة إلى التعبير إذا وجد لديهم الدافع والحافز، وكانوا في موقف يتوافر فيه التأثير والانفعال.

٤) في أثناء محاولة التعبير يقوم الذهن بعدة عمليات عقلية، وهذه العمليات على كثرتها تتضمن على عمليتين، هما : عملية التحليل، وعملية التركيب.

٥) غلبة الخجل على بعض الطلاب.

٦) المحاكاة والتقليد.

ب) الأسس التربوية

١) الحرية : فهي من مبادئ الأديان السماوية ومن مقومات الحياة (الديمقراطية) مادامت لا تتعارض مع النظام المطلوب، أو مع حقوق الغير.

٢) ليس للتعبير زمن معين، ولا حصة محددة، بل هو نشاط لغوي مستمر.

٣) الطالب لا يمكنه التعبير عن شئ إلا إذا كان له علم سابق بهذا الشئ، ولهذا يضيق الطلاب ببعض الموضوعات، ويصفونها بأنها مغلقة، أو ضيقة، أو مظلمة، وإذن ينبغي أن نختار الموضوعات المتصلة بأذهان الطلاب.

ج) الأسس اللغوية

١) قلة المحصول اللغوي لدى الطلاب، وهذا يستوجب العمل على إنماء هذا المحصول بالطريقة الطبيعية كالقراءة والاستماع.

٢) التعبير الشفوي أسبق من التعبير الكتابي.

٣) مزاحمة اللغة العامية، ويمكن الاستعانة بالأغاني الرفيعة والأناشيد والقصص في تزويد الطالب باللغة الفصيحة، وذلك بالإضافة إلى القراءة والاستماع.

٤) الممارسة

٥) التقليد

٦) الفهم

وزادها عبد الله والغالي^{٢١} أسس تعليم هي الأسس الثقافية و الاجتماعية:

د) الأسس الثقافية و الاجتماعية

اللغة عنصر أساسي من عناصر الثقافة، فاللغة وعاء الثقافة، وهي الوسيلة الأولى في التعبير عن الثقافة. أما علاقة الثقافة بتعليم اللغة للأجانب، فإن فهم ثقافة المجتمع تعد جزءا أساسيا من تعلم اللغة.

وعند إعداد تعليم العربية للأجانب فينبغي على الأستاذ أن يكون له طابع اجتماعي وثقافي إسلامي، وذلك من خلال مراعاة الأمور الآتية :

١) أن يكون محتواه عربيا إسلاميا.

٢) أن يتضمن المحتوى التعليمي عناصر الثقافة المادية والمعنوية بصورة تتناسب وأغراض الدارسين الأجانب.

^{٢١} عبد الحميد عبد الله و ناصر عبد الله الغالي، أسس إعداد الكتب التعليمية لغير الناطقين بالعربية، (الرياض : دار الغالي،

- ٣) ضرورة الاهتمام بالتراث العربي وخصائصه التي على رأسها الطابع الإنساني ورفع مكانة العلم والعلماء.
- ٤) انتقاء الثقافة العربية في ضوء حاجات الدارسين واهتمامهم من تعلم اللغة والثقافة.
- ٥) التدرج في تقديم الثقافة من المحسوس إلى المعنوي، ومن البسيط إلى المركب، ومن الجزء إلى الكل.
- ٦) الاهتمام بالثقافة الإسلامية وتوظيفها في تصحيح المفاهيم الخاطئة عند الدارسين الأجانب وتعديل الاتجاهات السلبية نحوها.
- ٧) مراعاة التغيرات الثقافية والاجتماعية.
- ٨) تقديم صور من عموميات الثقافة العربية وخصو صياتها.
- ٩) إن للدارسين أغراضا من تعلم اللغة والثقافة، ولكن لأصحاب اللغة أيضا أغراضا من تعليم لغتهم ونشرهم، لذا فالحرص في المادة على تحقيق الجانبين أمر مهم.
- ١٠) تزويد الدارسين بالاتجاهات الإسلامية والاتجاهات العلمية المناسبة.
- ١١) احترام الثقافات الأخرى، وعدم إصدار أحكام ضدها.
- ١٢) مراعاة تقديم الجانب الثقافي بما يتناسب مع عمر الدارس ومستواه الفكري والثقافي.
- ١٣) مساعدة الدارسين على عملية التطبيع الاجتماعي، تلك التي يتم فيها تكيف الأفراد مع الثقافة.
- ففي تعليم الإنشاء في المدرسة الإسلامية أو الجامعة الإسلامية لا بد من مراعاة الأسس الإسلامية.^{٢٢}

^{٢٢} رياض صالح جنزولي، أصول التربية الإسلامية، (مكة: جامعة أم القرى، ١٤٠٦) ص: ٦٣-٧٦

هـ) الأسس الإسلامية

(١) مبدأ القدوة الصالحة

تمثل القدوة الصالحة الصورة الإجرائية لكل نظرية تعليمية، فهي التنفيذ العملي التطبيقي الذي تراه الناس أمامهم . وكل فكرة أو نظرية ليس لها ممارسة أو تطبيق وليس لها رجال يقومون بها فإنه محكوم عليها بالزوال.

والنفس الإنسانية تميل بطبيعتها إلى التقليد والمحاكاة بصورة مباشرة أو غير مباشرة. لذا فقد بعث الله سبحانه وتعالى نبيه محمدا صلى الله عليه وسلم ليكون الصورة التنفيذية العملية لما جاء في كتاب الله العزيز والقدوة المثالية للناس، وكان لصحبته صلى الله عليه وسلم أكبر الأثر في نفوس الصحابة حيث كان بشخصه وشمائله وسلوكه وتعامله مع الناس ترجمة عملية بشرية حية لحقائق القرآن وتعاليمه وآدابه وتشريعاته ولما فيه من أسس تربية إسلامية وأساليب تربية قرآنية. قال تعالى :

{ لقد كان لكم في رسول الله أسوة حسنة لمن كان يرجو الله واليوم الآخر }^{٢٣}

يكون الأستاذ نموذجا في تعلم الإنشاء. يرشد الأستاذ الطلبة في الكتابة الجيدة، والطلبة يقلدونه ويمارسون بمحاكاته.

(٢) مبدأ التعليم العملي

اشترط الإسلام مطابقة القول للعمل إمعانا منه في الالتزام والصدق وتحديد الاتجاه والسلوك، فقال تعالى: {يا أيها الذين آمنوا لم تقولون مالا تفعلون، كبر مقتنا عند الله أن تقولوا مالا تفعلون} ^{٢٤}

يحتاج تعلم الإنشاء إلى التطبيق والتدريب، لأنه عملية مستمرة تحتاج إلى الممارسة فلا يكون نظريا فحسب، بل يكون تطبيقيا.

ما يكتبه الكاتب يدل على التعبير عن أفكاره ومشاعره يقرأه القراء. قال تعالى: {إنّ والقلم وما يسطرون} ^{٢٥}. فعلى الكاتب أن يحذر في الكتابة فلا يكتب ما لا يفعل. لذا تكون المادة على أساس الدين الإسلامي فلا يجوز أن تكون المادة تنحرف عن الإسلام، ولا يجوز على الطلبة أن يعبروا عن الكذب مثل ما فعل بعض الشعراء كما قال الله سبحانه وتعالى: {والشعراء يتبعهم الغاؤون. ألم تر أنهم في كل واد يهيمون. وأنهم يقولون ما لا يفعلون} ^{٢٦}

(٣) مبدأ التدرج

تستخدم التعليم الإسلامي مبدأ التدرج مراعاة لأحوال النفس البشرية وانسجاما مع تكوينها الذي لا يقبل الأمور كمّا واحدا كما لا يقبلها كلا فجائيا، كما أنزل الله تعالى القرآن الكريم على رسوله صلى الله عليه وسلم منجّما مفرّقا تبعا للتدرج في الأحكام والأسباب أخرى. وقد بيّن الله تعالى الحكمة من تنزيهه على هذه

^{٢٤} القرآن الكريم، سورة الصف : ٢-٣

^{٢٥} القرآن الكريم، سورة القلم : ١

^{٢٦} القرآن الكريم، سورة الشعراء ٢٢٤-٢٢٦

الصورة حينما ردّ على الكافرين فقال: {وقال الذين كفروا لولا نزل القرآن جملة واحدة، كذلك لنثبت به فؤادك ورتلناه ترتيلاً} ٢٧.

فبيّن أن التدرج في التعلم سبب في تثبيت المعلومات وترسيخها في قلب الدارسين. وقد نهج المربون المسلمون هذا النهج في تعليمهم، فمما وعظ به ابن شهاب أحد تلاميذه قال له: " يا يونس لا تكابر العلم فإن العلم أودية فأبها أخذت فيه قطع بك قبل أن تبلغه ولكن حذه مع الأيام والليالي ولا تأخذ العلم جملة فإن من رام أخذه جملة ذهب عنه جملة ولكن الشيء بعد الشيء مع الأيام والليالي.".

(٤) مبدأ التكرار

نزل الوحي إلى النبي صلى الله عليه وسلم في أول مرة قال تعالى: {اقرأ باسم ربك الذي خلق} ٢٨، فكرر: {اقرأ وربك الأكرم} ٢٩. والتعليم لا يكون مرة واحدة، بل يحتاج إلى عدة مرات والتكرار.

يستعمل هذا المبدأ في التعليم لغرضين هي:

(أ) لتثبيت المعلومات في أذهان الدارسين إذ في الإعادة إفادة، وفي التكرار تذكير وإثارة وشريطة أن لا يكون مملاً. ولقد استعمل القرآن الكريم هذا المبدأ بدقة وإتقان حتى لا يكاد يشعر القارئ به فلا يسأم ولا يمل، فيصل بالقارئ إلى تركيز الغرض منه. فيما يرى صلى الله عليه وسلم أنه كان يعيد الحديث ثلاث مرات

٢٧ القرآن الكريم، سورة الفرقان: ٣٢

٢٨ القرآن الكريم، سورة العلق: ١

٢٩ القرآن الكريم، سورة العلق: ٣

حتى يفهمه السامع ويستقر في ذهنه فلا ينساه وهو القائل "خاطبوا الناس على قدر عقولهم".

(ب) للفت النظر وإثارة الانتباه. كما جاء في سورة الرحمن فإن الله سبحانه وتعالى كرّر {فبأي آلاء ربكما تكذبان} ٣٠ إحدى وثلاثين مرة. وكذلك قوله صلى الله عليه وسلم : "يا أيها الناس ألا أي يوم أحرم ثلاث مرات"، وقوله في نهاية الحديث: "ألا يا أمتاه هل بلغت ثلاث مرات" قلوا نعم، قال: "اللهم اشهد" ثلاث مرات. (رواه ابن ماجه)

(٥) مبدأ المتابعة والتوجيه المستمر

يعتمد التعليم الإسلامي في تنشئة الأفراد على متابعتهم المستمرة وتوجيههم الدائم إلى كل خير وإلى كل مل يحقق لهم سيادة الدنيا والآخرة، فالإنسان بحكم نسيانه وتأثره بهوى نفسه أو بأي سبب آخر قد ينحرف عن الطريق القويم لذا لا بدّ من تذكيره ومتابعته ليرجع إلى الحق، قال الله تعالى: {فذكر إن نفعت الذكرى} ٣١

إن الإنشاء عملية متكررة متجددة يحتاج إلى الممارسة المستمرة، على الأستاذ أن يرى أن إنشاء الطلبة عمل قابل للتطور وهم يحتاجون إلى إرشادات الأستاذ المستمرة.

٣٠ القرآن الكريم، سورة الرحمن

٣١ القرآن الكريم، سورة الأعلى : ٩

المبحث الثالث : الدافعية

١. مفهوم الدافعية

يشار بداية إلى أن مفهوم الدافعية، مثله مثل غيره من المفاهيم السيكلوجية الأخرى كالإدراك والتذكر والتعلم بمثابة تكوين فرضى يستدل عليه من سلوك الكائن الحي الدافعية هي إحدى أمر مهم من أمور الأسس النفسية للمنهج الستة. كما قال رشدي أحمد طعيمة أن بعض الجوانب التي نراها أساسية للخبراء عد تصديهم الوضع لتعلم اللغة العربية كلغة ثانية هي أوجه الشبه بين اللغة الأولى والثانية، أوجه الخلاف بين اللغة الأولى والثانية والدوافع، الاتجاهات والعوامل الشخصية ودورها في تعليم اللغة الثانية، ثم خصائص الطلاب الناجح في اللغة الثانية.^{٣٢}

كل المرء يملك الأحوال الداخلية، حيث تلك الأحوال تشترك في أنشطة من الأحوال الداخلية هي الدافعية. تعتبر الدافعية حالة ناشئة المرء اليومية. واحدة لدى المرء في موقف معين نتيجة بعض العوامل الداخلية ، أو وجود بعض المثيرات الخارجية في هذا الموقف. وهذه المتغيرات هي التي توجه سلوك الفرد وجهة معينة دون غيرها بطريقة محددة حتى يستطيع أن يحقق الهدف من السلوك في الموقف. وقد تكون الدافعية أكثر المصطلحات انتشارا في تفسير النجاح في عمل مركب أو الفصل فيه، ومن السهل جدا أن نرجع نجاح من إلى دافعية كما أنه من السهل كذلك أن نقرر أن طلاب اللغة الثانية ينجح حين تكون لديه دافعية ملائمة. وكل ذلك ليس بعيدا عن الصواب، لأن دراسات

^{٣٢} رشدي أحمد طعيمة. تعليم اللغة العربية لغير الناطقين بها مناهجه وأساليبه. (الرياض: المناقسة الإسلامية التربية والعلوم والثقافة).

وتجارب لا حصر لها قد أظهرت أن الدافعية مفتاح التعلم.^{٣٣} ولتكون فهما جيدا استطعت الباحثة أن تعرف من تعريفات الدافعية الآتية.

٢. تعريف الدافعية

الدافعية في اللغة الإنجليزية *Motivation* بمعنى إثارة الدافعية ويرى الترتوي في كتاب ناثر أن الدافعية مجموعة الظروف الداخلية والخارجية التي تحرك الفرد من أجل تحقيق حاجاته وإعادة الاتزان عندما يختل. وللدوافع ثلاث وظائف أساسية في السلوك، هي: تحريكه وتنشيطه، وتوجيهه والمحافظة على استدامته إلى حين إشباع الحاجة ولذا الدافعية هي التحريك الذي يكون في داخلية المرء ليسعى أن يغيّر السلوك إلى الأحسن في سد حاجته.

ويعرفها كوني بأنها حافز *Drive* داخلي توجه السلوك نحو بعض الغايات. وتعمل الدافعية على مساعدة الأفراد على التغلب على حالة الكسل والقصور. وقد تعمل القوى الخارجية على التأثير في السلوك، ولكن القوى الداخلية للدافعية هي التي تعمل على دفع السلوك وتحفيزه.^{٣٤}

ذهب كوني أن الدافعية تلعب في حياة الشخص الدافعية هي حالة تستشر سلوك الشخص وتنظم نشاطه وتوجهه للوصول إلى تحقيق الهدف أو الغاية المرغوبة.

وقال دوجلاس براون أن الدافعية عادة على أنها الدافع أو العاطفة أو الرغبة القوية الداخلية التي تدفع شخصا إلى فعل ما، أو على الحاجات التي لدى الإنسان التي هي

^{٣٣} دجلاس براوان. ترجمه عبده الراجي وعلى أحمد ثعبان. أسس تعليم اللغة وتعليمها. (بيروت: دار النهضة العربية. ١٤١٢) ص ١٤٣

^{٣٤} ناثر أحمد غباري. الدافعية: النظرية والتطبيق. ص ١٧

غريزة بدجات متفاوتة وتتكيف مع البيئة لتحقيق الهدف منه.^{٣٥} وقال رشدي أحمد طعيمة أن الدافعية هي قوة نفسية داخلية تحرك الإنسان للإتيان بسلوك معين لتحقيق هدف محدد.^{٣٦}

وإذا لاحظت الباحثة التعريفات السابقة قد وجدت أن الدافعية متصلة بالحوائح اتصالاً وثيقاً إن الشخص سوف يشعر بسهولة التعلم إذا كان مهتماً بالتعلم أو إذا كانت لديه دافعية التعلم، وإذا كانت الدافعية معدودة يكون التعلم مملاً، وسوف يحتاج إلى جهود أكبر. يجب لكل معلم اللغة العربية الإطلاع على دوافع الطلاب وتأثيرها على عملية التعلم.

٣. العوامل التي تؤثر في تنمية دافعية التعلم

كما ذكرت الباحثة أن الدافعية أمر مهم في تعلم الطلاب ولها أثر ظاهر وكبير في نجاح عملية التعليم من حيث أن الدافعية جزء من أجزاء عملية التعليم بذاته. رأى سوماردي سريا براتي بأن العوامل التي تؤثر في تنمية دافعية التعلم تنقسم إلى القسمين: الأول العامل الداخلي وهو نوعان عامل البيولوجي وعامل السيكولوجي والثاني العامل الخارجي وهو نوعان عامل الاجتماعي وغير الاجتماعي.^{٣٧}

^{٣٥} دجلاس براوان. ترجمه عبده الراجي وعلى أحمد ثعبان. أسس تعلم اللغة وتعليمها . (بيروت: دار النهضة، ١٤٢،) ص ١٤٣

^{٣٦} رشدي أحمد طعيمة. تعليم اللغة العربية لغير الناطقين بها مناهجه وأساليبه . ص ٨٠

^{٣٧} Sumardi Suryasubrata, Psikologi Pendidikan, (Jakarta:PT Raja Grafindo Persada, 1998) hal 23

١. العامل الداخلي

أ) فسيولوجيا

فسيولوجيا هو وصف لظروف الجسم وحواس الطلاب. فسيولوجيا يؤثر في كل أنشطة الطلاب فيها نشاط التعلم، لأن ظروف الجسم يدفع الطلاب في التعلم بجهد.

ب) سيكولوجيا

العامل السيكولوجي يحتوي على صحة الجسم والوجدان والشعور. وظروف النفس السليم ستدفع الطلاب إلى كل الأنشطة منها التعلم فتكون عملية التعلم كما يرام وأما الوجدان المضطرب والانتباه المتشعب أو غير المترکز، ستؤثر دافعية تعلم الطلاب أي يحمله على التكاسل أو الملل.

٢. العامل الخارجي

ينقسم العامل الخارجي إلى قسمين:

أ) العامل غير الاجتماعي

هو عامل يتعلق بالبيئة، والمراد بالبيئة هي كل الأشياء الموجودة حول الطلاب وهي ستؤثر على نجاح الطلاب في التعلم. من البيئة الجو وموقف البناء والأوقات والوسائل التعليمية.

ب) العامل الاجتماعي

المراد به هو المجتمع أو أقراب الناس إلى الأولاد، مثلا الأسرة لأنهما عبارة عن المجتمع المصغر في حياة الأولاد.

إعتمادا على بيان السابق قد وضح أن المدرس الصالح هو الذي يعرف سبب ضعف دافعية تعلم طلابه وكيف حله كما بينت الباحثة ما قبله إذا لا يكون لطالب الدافعية على تعلم اللغة العربية فعلى المدرس أن خارجيته حتى تكون لديه دافعية غرضية على تلك اللغة.

الفصل الثالث

منهجية البحث

أ. مدخل البحث ونوعه

إعتمادا على الموضوع الذي قرره الباحث في هذه رسالة البحث يعني يحاول آثار استيعاب النحو على ترقية كفاءة الإنشاء العربي لطلبة الجامعة العلوية مجوكتو. فينطلق نوع البحث

الدراسة الميدانية الوصفية الكمية (Quantitative Descriptive Research)

فتاتي المعلومات من مجتمع البحث و العينة. وتسمى هذه الطريقة أيضا بطريقة الاكتشاف، لأنه باستخدام هذه الطريقة يمكن اكتشاف العديد من العلوم والتكنولوجية الجديدة وتطويرها. تسمى هذه الطريقة بالطريقة الكمية لأن بيانات البحث في شكل أرقام وتحليلها باستخدام الإحصائية³⁸.

ب. مجتمع البحث وعينته

مجتمع هذا البحث هم الطلبة الذين يجلسون في مستوى الثاني من الطلبة الجامعة الألوية مجوكتو . وكان طلبة لفصل "أ" . والعينة هي جزء من مجتمع الأصلي، يختارها الباحث بأساليب مختلفة، تضم عددا من الأفراد من المجتمع الأصلي كما قالت Suharsimi Arikunto إن كان

³⁸ Sugiyono. *Metode Penelitian Kuantitatif Kualitatif dan R&D*. (Bandung: Alfabeta. 2019), p.16

عدد المجتمع أكثر من ١٠٠ يجوز الباحث أن يأخذ ٢٥% - ٣٠% ص. ١٢٥. ٣٩ إذا كان عدد المجيبين أقل من ١٠٠ ، تؤخذ العينات كلها، فتكون البحث هو البحث الأصلي. فالعينة إذن تمثل المجتمع الأصلي وتحقق أغراض البحث ويعني الباحث عن دراسة المجتمع الأصلي. أخذ الباحث العينة من الطلبة الذين يجلسون في مستوى الثاني من الطلبة الجامعة العلوية مجوكرتو.

الجدول الأول

عدد مجتمع طلبة مستوي الثاني الفصل (أ) بجامعة العلوية مجوكرتو العام

الدراسي : ٢٠٢٣ م.

المجتمع	المستوي	الرقم
٢٥ طلبة	الثاني A	1
٢٥ طلبة	المجمع	

ج. البيانات ومصادرها

البيانات هي مصدر من المعلومات التي سيحللها الباحث. بيانات البحث الكمي هي البيانات الموجودة في شكل أرقام أو إحصائي التي وجد الباحث في ميدان البحث. وأما البيانات التي سيحللها الباحث هي الوثائق من ورقة الأسئلة و الأجوية لدى الطلبة جامعة العلوية مجوكرتو.

²⁹Suharsimi Arikunto, *Manajemen Penelitian*, (Jakarta: PT. Rineka Cipta, 2010), p.3

يشير مصدر البيانات إلى أصل البيانات البحثية التي حصل عليها وجمعها الباحث. وأما مصادر البيانات هو الموضوع الذي يتم الحصول على البيانات منه. لنيل البيانات المطلوبة عن مهارة الكتابة وما يتعلق بها، أخذها الباحث عن مصادره الأتية:

١. المعلم في هذه الجامعة.

٢. والطلبة في هذه الجامعة.

هـ. أسلوب جمع البيانات

كما عرفنا أن أسلوب جمع البيانات خطوات مهمة في البحث. الطريقة التي استخدمها الباحث لجمع البيانات المنشودة في هذا البحث هي الوثائق.

١. وثائق

الوثائق هو طريقة البحث التي تطلب البيانات عن الأشتياء أو المتغيرات التي تمثل القائمة واستبدال لفظي وكتابي ورسالة الخبر والمجلات وكاتب الإجتماع والجدوال وغيرها^{٤٠}. يستخدم الباحث الوثائق لنيل بيانات البحث وهي ورقة الأسئلة و الأجوية لدى الطلبة التي سيحللها الباحث من ناحية جودة الأسئلة ووثائق من كتب تتعلق بهذا موضوع البحث.

٢. الاستبانة

الاستبانة هي أسلوب جمع البيانات التي قام الباحث بأسئلة سيجيبها المستجيب. الاستبانة هي أسلوب جمع البيانات الفعالية إذا أراد الباحث متغيرًا قاس

⁴⁰ Moh. Ainin, Metodologi Penelitian Bahasa Arab (Malang: Bintang Sejahtera, 2013).

بها الباحث ومعرفة ما رجاها الباحث من المستجيب^{٤١}. يستخدم الباحث الاستبانة لنيل بيانات البحث هي آراء المستجيب من الاستبانة الذي سيجيب خبراء التقويم.
٣. الاختبار

الاختبار هو مجموعة المثيرات (أسئلة شفوية أو كتابية أو رسوم) تعد لتقيس سلوكاً ما بطريقة كمية، فهي من وسائل القياس الذي يستعمله الباحث للكشف عن الفروق بين الأفراد والجماعات.^{٤٢}

ويستخدم الباحث الاختبار القبلي والبعدي لمعرفة مدى فعالية التعليمية التي قد كتبه الباحث على مهارة الكتابة، حيث أن نتائج الاختبار تستطيع أن تكشف الكفاءة وقدرة الطلبة.

و. خطوات البحث

شرح الباحث هنا خطوات التي يجرى بها الباحث في تعليم النحو وإنتاجها فيما. والخطوات التي يقوم بها الباحث لإعداد تعليم النحو كما قال الأستاذ سغيونو (Sugiyono) تحتوي على هذه الخطوات وهي^{٤٣}:

١. دراسة مبدئية.

الخطوة الأولى في تعليم المادة هي الملاحظة وفي هذا العمل يلاحظ الباحث المشكلات الموجهة لطلبة الجامعة حول عملية تدريس اللغة العربية فقد لاحظ أيضاً عن عيوب

⁴¹ Sugiyono, Metode Penelitian Pendidikan (Pendekatan Kuantitatif, Kualitatif Dan R&D) (Bandung: Al-Fabeta, 2018).

⁴² Wina Sanjaya. *Perencanaan dan Sistem Pembelajaran*, ((JKT, Kencana Prenada Media Group. 2009) . Hal 232

⁴³ Sugiyono, *Metode penelitian kuantitatif kualitatif dan R & B*, (Bandung: Alfabeta, 2011) hal 409

قدرة الطلبة جامعة العلوية مجوكرتو لمادة اللغة العربية والنتيجة الأخيرة من هذه الخطوة هي تكون أساسا تعليم النحو .

٢. جمع البيانات

بعد أن يعرف الباحث المشكلات الموجودة وحاجة الطلبة في تحليلها بدأ الباحث

بجمع البيانات عن ما يحتاجها الباحث في تعليم النحو.

ح. أدوات البحث

١. دليل الاختبار

استخدم الباحث منهج الاختبار بوضع عدد من الأسئلة تحريريا التي تتعلق عن آثار

استيعاب النحو على ترقية كفاءة الإنشاء العربي لطلبة الجامعة العلوية مجوكرتو. يمتحن الممتحن

تحريريا إلى طلبة الجامعة العلوية مجوكرتو :

الجدول الثاني

صورة الاختبار عن استيعاب النحو

الرقم	المادة	صورة الأسئلة	موضوع البحث	عدد الأسئلة	مجموع النتائج
١	تركيب الكلمات في جملة مفيدة.	طلب الأجوبة	الطلبة الجامعة العلوية	١-٥	١٨
٢	إعطاء الأمثلة من القواعد.	تحريريا	موجوكرتو	١-٥	١٨

				إعراب الجمل إعرابا	
١٠	٢			وافيا	٣
٤٥	مجموع النتيجة				

الجدول الثالث

معايير نتائج الاختبار عن النحو

التقدير	النتيجة	المجموع		
راسب	١	٥	-	١
	٢	١٠	-	٦
ضعيف	٣	١٥	-	١١
	٤	٢٠	-	١٦
مقبول	٥	٢٥	-	٢١
جيد	٦	٣٠	-	٢٦
	٧	٣٥	-	٣١
جيد جدا	٨	٤٠	-	٣٦
ممتاز	٩	٤٥	-	٤١

الجدول الرابع

صورة الاختبار عن الانشاء

الرقم	المادة	صورة الأسئلة	موضوع البحث	عدد الأسئلة	مجموع النتائج
١	تأليف المقالة الإنشائية			١	٦
٢	استخدام قواعد اللغة النحوي	طلب الأجوبة	الطلبة الجامعة العلوية	٥-١	١٧
٣	استخدام ضمائر المناسبة	تحريريا	موجوكرتو	٣-١	٨
٤	الجملة ضوابط كل			١	٥
مجموع النتيجة					٣٦

الجدول الخامس

معايير نتائج الاختبار عن الإنشاء

التقدير	النتيجة	المجموع		
راسب	١	٤	-	١
ضعيف	٢	٨	-	٥
	٣	١٢	-	٩
مقبول	٤	١٦	-	١٣
	٥	٢٠	-	١٧
جيد	٦	٢٤	-	٢١
	٧	٢٨	-	٢٥
جيد جدا	٨	٣٢	-	٢٩
ممتاز	٩	٣٦	-	٣٣

٢. الإستبانة

تحتوي أداة البحث التي تستخدم الاستبيانات على تقييم الطلبة تم ضحه بعد إستيعاب المادة النحو. تحتوي هذه الإستبانة على تقييم لسهولة إستيعاب النحو على ترقية كفاءة الإنشاء

العربي، تستخدم أداة البحث هذه أدوات مقياس ليكرت. يستخدم مقياس ليكرت لقياس المواقف والآراء والتصورات لشخص أو مجموعة معينة من الناس. تم معالجة البيانات باستخدام مقياس ليكرت مع إجابة على الأسئلة التي كانت القيم من ١ إلى ٥.

- موافق تماما درجة : ٥
- موافق درجة : ٤
- محايد درجة : ٣
- غير موافق درجة : ٢
- غير موافق على الإطلاق درجة : ١

القيمة المعينة هي درجة إجابة الجيب حيث تكون القيمة المستخدمة من قبل الباحث.

ينقسم مقياس قياس مستوى المعرفة إلى ٣ فئات على النحو التالي :

١. مستوى المعرفة للدرجة " جيد جدا " إذا كانت القيمة < ٧٥ من مئة.
٢. مستوى المعرفة للدرجة " جيد " إذا كانت القيمة $- ٧٤$ من مئة.
٣. مستوى المعرفة للدرجة " مقبول " إذا كانت القيمة > ٥٥ من مئة.^{٤٤}

الجدول السادس

مؤشر الإستبانة

الرقم	مؤشر	الجانب المتعقبة بالتقييم
٢،٤ ، ١	متحمّس في مواجهة الوظيفة	

⁴⁴ Pembelajaran Matematika, "Efektifitas Pembelajaran Matematika Melalui Pembelajaran Aktif Tipe Everyone Is Teacher Here (ETH) Pada Siswa Kelas X SMA Negeri 8 Takalar", *Al-Khawarizmi: Jurnal Pendidikan dan Pembelajaran Matematika* 2, no.1 (2018): 72-105.

٥ ،٣	متكسل في مواجهة الوظيفة	آراء الطلبة حول دافعية إستيعاب النحو على ترقية كفاءة الإنشاء العربي
١٠ ،٨ ،٦	متحمّس في مواجهة المشكلة	
٩ ،٧	ضعيف في مواجهة المشكلة	
١٥ ،١٣ ،١١	إظهار الحماسة	

ط. تحليل البيانات

استخدم الباحث في تحليل البيانات التي بحثها من المتغيرات باستخدام طريقة التحليل الإحصائي (Analisa Data Statistik) ومن نوعها المشهور الارتباط ضرب العزم (Product Moment) ويجمع الرموز التي وجب استخدامه للوصول إلى ذلك النوع حتى يكشف التلازم بين المتغيرين, كما يلي :

1. حساب نتيجتين من استيعاب النحو وترقية كفاءة الإنشاء العربي بطريقة الإحصاء.

والرمز الذي استعمله الباحث للإحصاء كما يلي :^{٤٥}

$$r = \frac{n \cdot (\sum XY) - (\sum X) \cdot (\sum Y)}{\sqrt{[n \cdot \sum X^2 - (\sum X)^2] \cdot [n \cdot \sum Y^2 - (\sum Y)^2]}}$$

البيان:

N : عدد الطلاب

$\sum X$: مجموعة ضرب في متغيرة (X)

$\sum Y$: مجموعة ضرب في متغيرة (Y)

⁴⁵ Ir.Sofyan Siregar, M.M., *Metode Penelitian Kuantitatif, Dilengkapi Dengan Perbandingan Perhitungan Manual & SPSS*, (Jakarta, PT Fajar Interpretama Mandiri, edisi pertama 2013), p.252.

$\sum X^2$: مجموعة الضرب التربيعي في متغير (X)

$\sum Y^2$: مجموعة الضرب التربيعي في متغير (Y)

$\sum XY$: مجموعة ضرب بين متغير (X) ومتغير (Y)

وخطوة اختبار الإحصاء كما يلي:^{٤٦}

١. صنع فرض البحث في الجملة :

$H_0 =$ لا يوجد تأثير استيعاب النحو على ترقية كفاءة الإنشاء العربي لطلبة الجامعة العلوية مجوكتو.

$H_a =$ يوجد تأثير استيعاب النحو على ترقية كفاءة الإنشاء العربي لطلبة الجامعة العلوية مجوكتو.

٢. إظهار الخريطة الربيطه (Scater Diagram) لتناول $\sum XY$ $\sum Y^2$ $\sum X^2$ $\sum X$ $\sum Y$

٣. صنع فرض البحث بشكل الإحصاء :

$$H_0 : r = 0$$

$$H_a : r \neq 0$$

٤. تعيين مخاطر الخطاء أو الطرف الأصلي (a)

٥. قاعدة الاختبار : إذا كان $T_{table} \leq Thitung \leq T_{table}$ إذا H_a مقبول.

إذا كان $T_{table} > Thitung$ إذا H_0 غير مقبول.

٦. الحساب علي T_{table} و $Thitung$

$$t_{hitung} = \frac{r \sqrt{n-2}}{\sqrt{1-r^2}}$$

ثمّ تعيين Ttabel باستعمال الجدول التوزيع t بالطريقة المعدل الإرشادي

$$\alpha = 0,05/2 = 0,025$$

ثمّ البحث Ttabel في الجدول التوزيع t studenta.

٧. التقريبن t_{hitung} و Ttabel لنعرف HO مقبول أو غير مقبول.

٨. وأما طريقة أخذ النتيجة هي إذا كانت نتيجة t_{hitung} متساوية أو أكبر أو أصغر

نتيجة t_{table} في اللوحة فالقرار قبول الفرض الاختياري (*AlternatifHypothesis*)

(*Ha*) ورفض الفرض اللاغبي (*Null Hypothesis/Ho*) وعكس ذلك إذا كانت نتيجة

t_{table} في اللوحة أكبر فالقرار قبول الفرض اللاغبي و الفرض الاختيار

(*AlternatifHypothesis/ Ha*)

الفصل الرابع عرض البيانات وتحليلها

في هذا البحث يحلل الباحث عن كشف استيعاب النحو على ترقية كفاءة الإنشاء العربي جميع الطلبة الجامعة العلوية مجوكرتو مستوي الثاني الفصل (أ). عقد الباحث الاختبار وقارن الباحث لاستيعاب النحو و كفاءة الإنشاء العربي. فعزم الباحث على مقارنة النتائج من هذين المتغيرين، وفي تحليل البيانات التي بحثها من المتغيرات باستخدام طريقة التحليل الإحصائي (Analisa Data Statistik) في البحث ومن نوعها المشهور الارتباط ضرب العزم (Product Moment) ويجمع الرموز التي وجب استعمل للوصول إلى ذلك النوع حتى يكشف التلازم بين المتغيرين.

المبحث الأول: آثار استيعاب النحو على ترقية كفاءة الإنشاء العربي لطلبة الجامعة العلوية مجوكرتو.

١. اختبار عن الصدق والثبات

يريد الباحث أن يبين عن الصدق والثبات، والصدق هو دقة أو دقة أداة القياس. بينما يتم استخدم اختبار الثبات لتحديد اتساق أداة القياس، إذا كانت أداة القياس مستخدمة موثوقة وتظل متسقة إذا تم تكرار القياس، بحثه عن الصدق والثبات إلى طلبة الجامعة العلوية لمستوي الثاني (ب) وعدد طلبة الجامعة ١١ طالبا.

Case Processing Summary

		N	%
Cases	Valid	11	100.0
	Excluded ^a	0	.0
	Total	11	100.0

a. Listwise deletion based on all variables in the procedure.

Reliability Statistics

Cronbach's Alpha	N of Items
.726	12

نتيجة الصدق النحو

instrumen	البيان	Alpha(α)	البيان	r tabel (0,05)	r hitung	الرقم
-	Reliabel	0,792	Invalid	0,602	-0,091	١
مستعمل	Reliabel	0,685	Valid	0,602	0,665	٢
مستعمل	Reliabel	0,650	Valid	0,602	0,796	٣
-	Reliabel	0,800	Invalid	0,602	-0,238	٤
مستعمل	Reliabel	0,648	Valid	0,602	0,881	٥
مستعمل	Reliabel	0,677	Valid	0,602	0,730	٦
مستعمل	Reliabel	0,692	Valid	0,602	0,620	٧
مستعمل	Reliabel	0,687	Valid	0,602	0,636	٨
مستعمل	Reliabel	0,639	Valid	0,602	0,835	٩
مستعمل	Reliabel	0,666	Valid	0,602	0,824	١٠
-	Reliabel	0,746	Invalid	0,602	0,056	١١

-	Reliabel	0,718	Invalid	0,602	0,393	١٢
---	----------	-------	---------	-------	-------	----

الأسئلة عن النحو

النمرة	(الألف) أجب عن هذه الأسئلة بإجابة صحيحة !
١	كم قسما ينقسم الفعل ؟ أذكر !
٢	ما هو الفاعل ؟ هات مثالا منه في الجملة !
٣	متى ينصب الفعل المضارع ؟ هات مثالا !
٤	المفعول به هو إسم الذي ؟
٥	أذكر أحرف الجزم ! مثل لكلّ
النمرة	(الباء) ماذا تعرف عما يأتي وهات مثالا منه !
١	الجملة الفعلية
٢	الجملة الإسمية
٣	المبتدأ والخبر
٤	النعته والمنعوت
٥	المصدر
النمرة	(الجيم) أعرب هذه الجملة إعرابا وافيا !
١	حَشِيَّ مُحَمَّدٌ رَبُّهُ
٢	أَحَذْتُ مِنْ أَبِي نُفُودًا

Case Processing Summary

		N	%
Cases	Valid	11	100.0
	Excluded ^a	0	.0
	Total	11	100.0

a. Listwise deletion based on all variables in the procedure.

Reliability Statistics

Cronbach's Alpha	N of Items
.809	10

نتيجة الصدق الإنشاء

instrumen	البيان	Alpha(α)	البيان	r tabel (0,05)	r hitung	الرقم
-	Reliabel	0,836	Invalid	0,602	-0,140	١
مستعمل	Reliabel	0,789	Valid	0,602	0,649	٢
مستعمل	Reliabel	0,767	Valid	0,602	0,786	٣
مستعمل	Reliabel	0,790	Valid	0,602	0,631	٤
مستعمل	Reliabel	0,762	Valid	0,602	0,813	٥
مستعمل	Reliabel	0,753	Valid	0,602	0,858	٦
مستعمل	Reliabel	0,766	Valid	0,602	0,786	٧
مستعمل	Reliabel	0,765	Valid	0,602	0,800	٨
مستعمل	Reliabel	0,777	Valid	0,602	0,730	٩
-	Reliabel	0,874	Invalid	0,602	-0,074	١٠

الأسئلة عن الإنشاء

الرقم		(الأليف) أنشئ مقالة إنشائية بموضوع الآتية لا أقل من ٤ سطرًا !
١		السباحة
الرقم		(الباء) أصلح ما هو الخطأ فيما يأتي !
	الخطأ	الصواب
١	أَمَامَ الْمَدْرَسَةِ مُدْرَسٌ	
٢	فِي صُنْدُوقِ الْبَرِيدِ رِسَالَةٌ	
٣	بَيْنَ السَّبُورَةِ وَالْمَكْتَبِ مِنْضَدَةٌ	
٤	أَذْهَبُ إِلَى عُرْفَةِ إِبْرَاهِيمَ	
٥	عَلَى الْحَجَرِ الْحَمَامَةُ	
(الجيم) ترجم ما يأتي إلى اللغة العربية !		
<ol style="list-style-type: none"> 1. Saya berdiri diantara pintu kelas 2. Ali pergi ke pasar buah bersama ibunya 3. Murid menulis dengan pensil 		
(الدال) اظبط كل الجملة!		
<p>مرّ رجلان في أجمة كثيرة الأشجار، فرأى أحدهما إلى الأرض آثار أقدام السباع، فقال لرفيقه : إنّه يخشى أن يخرج عليهما سبع فيقتلهما، فليس معهما سلاح يدافعان به عن نفسيهما.</p>		

٢. صور الأخطاء النحوية

تعتبر صور الأخطاء النحوية في الإنشاء العربي طلبة الجامعة العلوية مجوكرتو لمستوى الثاني الفصل (أ) في الجدول التالي :

الجدول السابع

صور الأخطاء النحوية في الإنشاء العربي طلبة الجامعة العلوية

الرقم	الأخطاء لدى الطلاب	الخطأ في	الصواب
١	حَتَّى سَاعَةً وَاحِدَةً	إعراب اسم مجرور بعد حرف الجرّ	حَتَّى سَاعَةٍ وَاحِدَةٍ
٢	وَ يَجْلِسَانِ بِالْكُرْسِيِّ الَّذِي قَدْ حَمَلَ مِنْ الْبَيْتِ	استخدام حرف الجرّ المطابق بالاسم و استخدام العائد من المفعول به بعد الاسم الموصول	وَ يَجْلِسَانِ عَلَى الْكُرْسِيِّ الَّذِي قَدْ حَمَلَهُ أَبِي مِنَ الْبَيْتِ
٣	وَ بَعْدَ نَلْعَبُ الْكُرَّةَ الْقَدَمِ	تركيب مصدر المؤول من أن و الفعل و المضاف	وَ بَعْدَ أَنْ نَلْعَبُ كُرَّةَ الْقَدَمِ
٤	أُمِّي يَجْلِسُ جَانِبَهُ	استخدام الفعل المضارع المطابق بالفاعل	أُمِّي تَجْلِسُ جَانِبَهُ
٥	أَبِي مَعَ أُمِّي يُقِمَنَّ	استخدام الفعل المضارع المطابق بالفاعل	أَبِي مَعَ أُمِّي يُقِيمَانِنَا
٦	وَ مُبَاشَرَةً نَحْلُو لِبَاسِنَا	إعراب المفعول به	وَ مُبَاشَرَةً نَحْلُو لِبَاسِنَا
٧	بِتَبْدِيلِ لِبَاسِ السَّبَاحَةِ	إعراب المضاف إليه	بِتَبْدِيلِ لِبَاسِ السَّبَاحَةِ

٨	أَمَّا أَبِي وَ أُمِّي نَجْلِسُ تَحْتَ مِظَلَّةٍ	استخدام الفعل المضارع المطابق بالفاعل و إعراب المضاف إليه بعد الظرف	أَمَّا أَبِي وَ أُمِّي يَجْلِسَانِ تَحْتَ مِظَلَّةٍ
٩	مِنَ السَّبَّاحَةِ، مَنِ الْحَقِيبَةُ	إعراب اسم مجرور بعد حرف الجرّ	مِنَ السَّبَّاحَةِ، مَنِ الْحَقِيبَةُ
١٠	وَ بَعْدَ قَلِيلٍ أَتَى السِّيَّارَةُ أَرْزُقُ لِلَّوْنِ	استخدام الفعل الماضي المطابق بالفاعل و استخدام الحال	وَ بَعْدَ قَلِيلٍ أَتَى السِّيَّارَةُ أَتَتْ السِّيَّارَةُ لَوْنُهَا أَرْزُقُ
١١	وَ سَأَلَ الْأُمُّ عَنِ الْمَسِيرَةِ	استخدام الفعل الماضي المطابق بالفاعل	وَ سَأَلَتِ الْأُمُّ عَنِ الْمَسِيرَةِ
١٢	الْأَبُ وَ الْأُمُّ يَجْلِسَانِ وَ يَعْمَلَانِ	استخدام الفعل المضارع المطابق بالفاعل	الْأَبُ وَ الْأُمُّ يَجْلِسَانِ وَ يَعْمَلَانِ
١٣	كَيْفَ لَوْ نَحْنُ نَخْرُجُونَ فِي هَذَا الْبَحْرِ	استخدام الفعل المضارع المطابق بالفاعل و استخدام حرف الجرّ المطابق للفعل	كَيْفَ لَوْ نَحْنُ نَخْرُجُونَ فِي هَذَا الْبَحْرِ
١٤	لَأَبُدَّ لَنَا عِنْدَنَا الْفِكْرُ الْجَيِّدًا	إعراب المبتدأ و استخدام النعته	لَأَبُدَّ لَنَا عِنْدَنَا الْفِكْرُ الْجَيِّدًا
١٥	كَمِثْلِ الطُّيُورِ يَطِيرُ فِي السَّمَاءِ	استخدام الفعل المضارع المطابق بالفاعل	كَمِثْلِ الطُّيُورِ يَطِيرُ فِي السَّمَاءِ
١٦	وَ قَبْلَ ذَهَابِنَا	إعراب المضاف إليه بعد الظرف	وَ قَبْلَ ذَهَابِنَا
١٧	ثُمَّ لَعِبَ ابْنُهُ الْكُرَّةَ	إعراب الفاعل	ثُمَّ لَعِبَ ابْنُهُ الْكُرَّةَ

١٨	سَبَحَ ابْنَهُ إِلَى وَسْطِ الْبَحْرِ	إعراب الفاعل	سَبَحَ ابْنَهُ إِلَى وَسْطِ الْبَحْرِ
١٩	وَاسْتَعَدَّتِ الْأُمُّ كُلَّ شَيْءٍ	إعراب المفعول به	وَاسْتَعَدَّتِ الْأُمُّ كُلَّ شَيْءٍ
٢٠	وَ هَيَّأْتُ أُمِّي نَوْعاً مِنْ الْأَنْوَاعِ الطَّعْمِ وَ الشُّرْبِ	استخدام الفعل الماضي المطابق بالفاعل و إعراب المفعول به و المضاف	وَ هَيَّأْتُ أُمِّي نَوْعاً مِنْ الْأَنْوَاعِ الطَّعْمِ وَ الشُّرْبِ
٢١	عَلَيْنَا أَنْ نَرْحَلَ مَرَّةً ثَانِيَةً	إعراب الفعل المضارع بعد حرف أن المصدرية	عَلَيْنَا أَنْ نَرْحَلَ مَرَّةً ثَانِيَةً
٢٢	فِي دَاخِلِ السِّيَّارَةِ	إعراب المضاف إليه	فِي دَاخِلِ السِّيَّارَةِ
٢٣	أَنَا نَفْرَحُ عِنْدَ ذَلِكَ	استخدام الفعل المضارع المطابق بالفاعل	أَنَا نَفْرَحُ عِنْدَ ذَلِكَ
٢٤	أَدْخُلُ إِلَى السِّيَّارَةِ الْجَمِيلِ	إعراب اسم مجرور بعد حرف الجرّ و استخدام النعت	أَدْخُلُ إِلَى السِّيَّارَةِ الْجَمِيلِ
٢٥	نَحْمِلُ كَثِيراً مِنْ الْأَدَوَاتِ	إعراب المفعول به	نَحْمِلُ كَثِيراً مِنْ الْأَدَوَاتِ
٢٦	مِنَ الْمِظَلَّةِ، بِسَاطٍ، الْبِئْسَ السِّبَاحِي وَ شَيْءٍ أَخْرٍ	إعراب اسم مجرور بعد حرف الجرّ	مِنَ الْمِظَلَّةِ، بِسَاطٍ، الْبِئْسَ السِّبَاحِي وَ شَيْءٍ أَخْرٍ
٢٧	رَأَيْتُ أَوْلَادَ يَلْعَبُونَ الْكُرَّةَ	إعراب المفعول به	رَأَيْتُ أَوْلَادَ يَلْعَبُونَ الْكُرَّةَ

٢٨	و وَضَعَ أُمِّي مِظْلَةً	استخدام الفعل المضارع المطابق بالفاعل و إعراب المفعول به	و وَضَعَتْ أُمِّي مِظْلَةً
٢٩	كَأَنَّهُمْ يَشْعُرُونَ فِي حَالَةِ الجُوعِ	استخدام الفعل المضارع المطابق بالفاعل و استخدام المضاف	كَأَنَّهُمْ يَشْعُرُونَ فِي حَالَةِ جُوعٍ
٣٠	وَ قَالَ أَحْوَهُ، "نعم"	إعراب الفاعل	وَ قَالَ أَحْيِيهِ، "نعم"
٣١	وَ هُمْ قَدْ أَتَوْا عَلَى شَارِعِ شَاطِئِ الْبَحْرِ	استخدام الفعل الماضي المطابق بالفاعل	وَ قَدْ أَتَى هُمْ عَلَى شَارِعِ شَاطِئِ الْبَحْرِ
٣٢	وَ يَدْخُلُونَ إِلَى السِّيَّارَةِ	إعراب اسم مجرور بعد حرف الجرِّ	وَ يَدْخُلُونَ إِلَى السِّيَّارَةِ
٣٣	ذَهَبَتْ الْأُسْرَةُ إِلَى الرِّحْلَةِ	استخدام الفعل الماضي المطابق بالفاعل	ذَهَبَ الْأُسْرَةُ إِلَى الرِّحْلَةِ
٣٤	وَ هُمْ يَذْهَبُونَ بِالسِّيَّارَةِ	إعراب اسم مجرور بعد حرف الجرِّ	وَ هُمْ يَذْهَبُونَ بِالسِّيَّارَةِ
٣٥	نَذَهَبُ بِالْفَرَحِ قَبْلَ أَنْ نَذَهَبَ	إعراب اسم مجرور بعد حرف الجرِّ و تركيب مصدر المؤول من أن و الفعل	نَذَهَبُ بِالْفَرَحِ قَبْلَ نَذَهَبُ
٣٦	أَتَى أَبِي مَعَ السِّيَّارَةِ الْجَمِيلَةِ	استخدام النعت و المنعوت	أَتَى أَبِي مَعَ سَيَّارَةِ الْجَمِيلَةِ
٣٧	يَرَكِبُ السِّيَّارَةَ	إعراب المفعول به	يَرَكِبُ السِّيَّارَةَ
٣٨	نَنْظُرُ شَاطِئِ الْبَحْرِ	إعراب المفعول به	نَنْظُرُ شَاطِئِ الْبَحْرِ

٣٩	في لَعْبِ الكَرَةِ القَدَمِ	، إعراب اسم مجرور بعد حرف الجرّ و استخدام المضاف	في لَعْبِ كَرَةِ القَدَمِ
٤٠	يَأْكُلُونَ طَعْمًا كَثِيرًا	إعراب المفعول به و استخدام نعت و منعت	يَأْكُلُونَ طَعْمًا كَثِيرًا

كما عرف الباحث أن هناك طرق كثيرة لقياس آثار استيعاب النحو على ترقية كفاءة الإنشاء العربي لطلبة الجامعة العلوية مجوكتو. وهذا آثار استيعاب النحو على ترقية كفاءة الإنشاء العربي يستخدم لمعرفة هل ذلك استيعاب النحو يتأثر أم عدم تأثير على كفاءة الإنشاء العربي. في تحليل هذا البحث استخدم الباحث في تحليل البيانات التي بحثها من المتغيرات باستخدام طريقة التحليل الإحصائي (Analisa Data Statistik) ومن نوعها المشهور الارتباط ضرب العزم (Product Moment) ويجمع الرموز التي وجب استخدامه للوصول إلى ذلك النوع حتى يكشف التلازم بين المتغيرين, كما يلي :

1. حساب نتيجتين من استيعاب النحو وترقية كفاءة الإنشاء العربي بطريقة الإحصاء.

والرمز الذي استعمله الباحث للإحصاء كما يلي :^{٤٧}

$$r = \frac{n \cdot (\sum XY) - (\sum X) \cdot (\sum Y)}{\sqrt{[n \cdot \sum X^2 - (\sum X)^2] \cdot [n \cdot \sum Y^2 - (\sum Y)^2]}}$$

البيان:

⁴⁷ Ir.Sofyan Siregar, M.M, *Metode Penelitian Kuantitatif, Dilengkapi Dengan Perbandingan Perhitungan Manual & SPSS*, (Jakarta, PT Fajar Interpratama Mandiri, edisi pertama 2013), p.252.

عدد الطلاب : N

مجموعة ضرب في متغيرة (X) : $\sum X$

مجموعة ضرب في متغيرة (Y) : $\sum Y$

مجموعة الضرب التربيعي في متغير (X) : $\sum X^2$

مجموعة الضرب التربيعي في متغير (Y) : $\sum Y^2$

مجموعة ضرب بين متغير (X) ومتغير (Y) : $\sum XY$

١. علاقة استيعاب النحو و مستوى ترقية كفاءة الإنشاء العربي

للكشف استيعاب النحو في ترقية كفاءة الإنشاء العربي لطلبة الجامعة العلوية مجكروتو.

عقد الباحث الاختبار وقارن الباحث لاستيعاب النحو وترقية كفاءة الإنشاء العربي. فعزم

الباحث على مقارنة النتائج من هذين المتغيرين، وهي كما يلي:

الجدول الثامن

النتائج المحسولة لاستيعاب النحو ومستوى ترقية كفاءة الإنشاء العربي لطلبة الجامعة
العلوية مجوكرتو.

الدرجة	ترقية كفاءة الإنشاء العربي	الدرجة	نتيجة استيعاب النحو	المستوي	الاسم	الدرجة
جيد جدا	٨	جيد	٧	٢	Ela Nur Afifah	١
جيد	٦	جيد	٧	٢	Aldiansyah Risky Nawir	٢
جيد جدا	٨	مقبول	٥	٢	Andita Dwi Pitaloka	٣
جيد	٦	مقبول	٥	٢	Cahya Kurnia Mauliyah	٤
جيد جدا	٨	جيد	٦	٢	Akbar Dwi Cahyo Nugroho	٥
جيد	٦	جيد	٦	٢	Emira Konstitusiana Ghozaly	٦
جيد	٧	مقبول	٥	٢	Fatimatuzzahro	٧
جيد	٦	جيد	٦	٢	Haryogi Adi Nasti	٨
ممتاز	٩	ممتاز	٩	٢	Irsyad Halim	٩
جيد جدا	٨	جيد جدا	٨	٢	Izar Alamul Huda	١٠
جيد جدا	٨	جيد جدا	٨	٢	M Habibul Mahbub	١١
جيد جدا	٨	جيد جدا	٨	٢	M Sobichur Rachman	١٢
جيد جدا	٨	جيد جدا	٨	٢	Mochammad Jauharuddin Al Hakimi	١٣

جيد جدا	٨	جيد	٧	٢	Moh Muchibudin	١٤
جيد جدا	٨	جيد	٧	٢	Muhamad Roziqul Munir	١٥
جيد جدا	٨	جيد	٧	٢	Muhammad Afifudin	١٦
جيد	٧	جيد	٧	٢	Muhammad Alif Amrulloh	١٧
جيد جدا	٨	جيد جدا	٨	٢	Muhammad Fauzan Adhim	١٨
ممتاز	٩	جيد	٧	٢	Muhammad Rofiuddin	١٩
جيد	٦	جيد	٧	٢	Muhammad Sofiyulloh	٢٠
مقبول	٥	جيد	٦	٢	Mukhammad Agung Cahyono	٢١
جيد	٦	مقبول	٥	٢	Mukhammad Hilal Khamdi	٢٢
جيد جدا	٨	مقبول	٥	٢	Nabilah Qurrotul Aini	٢٣
جيد	٦	جيد	٧	٢	Nanik Anisah	٢٤
جيد	٧	جيد	٧	٢	Nur Azizah	٢٥
	١٨٢		١٦٨	٢٥	المجموع	

بالنظر إلى مجموع النتائج في استيعاب النحو وباستخدام الرمز الأول للكشف عن معدل كما

يلي:

$$X = \frac{\sum x}{N}$$

$$6,7 = \frac{168}{25}$$

فحصل الباحث على النتيجة ٦,٧ نظرا إلى معيار النتائج، فالنتيجة جيد.

بالنظر إلى مجموع النتائج في ترقية كفاءة الإنشاء العربي لطلبة الجامعة العلوية لمستوي الثاني (أ) بالرمز الأول للكشف عن معدل كما يلي:

$$Y = \frac{\sum y}{N}$$

$$7,2 = \frac{182}{25}$$

فحصل الباحث على النتيجة ٧,٢ نظرا إلى معيار النتائج، فالنتيجة العربي لطلبة الجامعة العلوية لمستوي الثاني (أ) جيّد.

وصل الباحث إلى تحليل البيانات لتأثير استيعاب المادة النحو على ترقية كفاءة الإنشاء

العربي لطلبة الجامعة العلوية مجوكرتو. وقد جمع النتائج فيما يلي:

الجدول التاسع

النتائج المحصول عليها في استيعاب النحو

النمرة	النتيجة	التقدير	عدد المستجيبين	%
١	١	راسب	—	—
٢	٢		—	—
٣	٣	ضعيف	—	—
٤	٤		—	—
٥	٥	مقبول	٥	٢٠%
٦	٦	جيد	٤	٤%
٧	٧		١٠	٤٠%
٨	٨	جيد جدا	٥	٢٠%
٩	٩	ممتاز	١	٤%
		المجموع	٢٥	١٠٠%

الجدول العاشر

النتائج المحصول عليها في ترقية كفاءة الإنشاء العربي

الرقم	النتيجة	التقدير	عدد المستجيبين	%
١	١	راسب	—	—
٢	٢	ضعيف	—	—
٣	٣		—	—
٤	٤	مقبول	—	—
٥	٥		١	١%
٦	٦	جيد	٧	٢٨%
٧	٧		٣	١٢%
٨	٨	جيد جدا	١٢	٤٨%
٩	٩	ممتاز	٢	٨%
المجموع			٢٥	١٠٠%

من البيان السابق أدخل الباحث هذه النتيجة إلى الرمز المبين لنيل النتيجة المحسولة من

إحصاء تلازم *Product Moment* "r" لمعرفة تأثير استيعاب النحو على ترقية كفاءة الإنشاء

العربي لطلبة الجامعة العلوية مجوكرتو. وحاول الباحث تحليل النتيجة إلى الجدول الآتية :

الجدول

الخريطة التلازمية بين استيعاب النحو على ترقية كفاءة الإنشاء العربي لطلبة الجامعة
العلوية مجوكرتو.

NO	X	Y	X ²	Y ²	XY
1.	9	9	81	81	81
2	8	8	64	64	64
3	8	8	64	64	64
4	8	8	64	64	64
5	7	8	49	64	56
6	8	8	64	64	64
7	7	8	49	64	56
8	7	8	49	64	56
9	7	7	49	49	49
10	7	8	49	64	56
11	8	9	64	81	72
12	7	8	49	64	56
13	6	8	36	64	48
14	5	6	25	36	30
15	5	8	25	64	40
16	5	7	25	49	35
17	6	6	36	36	36
18	6	6	36	36	36

19	6	8	36	64	48
20	5	6	25	36	30
21	5	6	25	36	30
22	7	6	49	36	42
23	7	5	49	25	35
24	7	6	49	36	42
25	7	7	49	49	49
	$\sum X = 168$	$\sum Y = 182$	$\sum X^2 = 1160$	$\sum Y^2 = 1354$	$\sum XY = 1239$

البيان:

عدد الطلاب : N

$\sum X$: مجموعة ضرب في متغيرة (X)

$\sum Y$: مجموعة ضرب في متغيرة (Y)

$\sum X^2$: مجموعة الضرب التربيعي في متغير (X)

$\sum Y^2$: مجموعة الضرب التربيعي في متغير (Y)

$\sum XY$: مجموعة ضرب بين متغير (X) ومتغير (Y)

والرمز الذي استخدمه الباحث في البحث عن آثار استيعاب النحو على ترقية

كفاءة الإنشاء العربي كما يلي مع البيان:

$$r = \frac{n \cdot (\sum XY) - (\sum X) \cdot (\sum Y)}{\sqrt{[n \cdot \sum X^2 - (\sum X)^2] \cdot [n \cdot \sum Y^2 - (\sum Y)^2]}}$$

$$r = \frac{25 \cdot (1239) - (168) \cdot (182)}{\sqrt{[(25) \cdot (1160) - (28224)^2] \cdot [(25) \cdot (1354) - (33124)^2]}}$$

$$r = \frac{399}{750.5837728}$$

$$r = \mathbf{0,531}$$

من هذا الرمز يوجد العلاقة بين استيعاب النحو وترقية كفاءة الإنشاء العربي

($r = 0,531$). تحليل تأثير بين متغير (X) ومتغير (Y) بالرمز كما يلي:

$$\begin{aligned} KP &= r^2 \cdot 100\% \\ &= (0,531)^2 \cdot 100\% \\ &= 0,28 \cdot 100\% \\ &= \mathbf{28\%} \end{aligned}$$

تحليل تأثير بين متغير (X) ومتغير (Y) بالرمز (t_{hitung}) كما يلي:

$$\begin{aligned} t_{hitung} &= \frac{r \sqrt{n-2}}{\sqrt{1-r^2}} \\ &= \frac{0,531 \sqrt{25-2}}{\sqrt{1-(0,531)^2}} \end{aligned}$$

$$\begin{aligned}
&= \frac{2,5}{\sqrt{0,85}} \\
&= \frac{2,5}{0,85} \\
&= 3,100
\end{aligned}$$

$$\begin{aligned}
db &= n - 2 \\
&= 25 - 2 \\
&= 23
\end{aligned}$$

$$t_{tabel} = 2,068$$

من حساب الرمز السابقة؛ مع تقدير معدل الخطأ في النحو ($\alpha = 0,05$) والإنشاء

($\alpha = 0,05$)؛ فيمكن الحصول عليها ($t_{tabel} = 2,068$) فالنتيجة :

$$t_{hitung} \geq t_{tabel}$$

$$3,100 \geq 2,062$$

بناء على النتيجة المحسولة السابقة، أنّ الفرض الاختباري (Alternative Hypothesis)

مقبول؛ والفرض اللاغبي (Null Hypothesis) مرفود.

المبحث الثاني : معرفة دافعية استيعاب النحو على ترقية كفاءة الإنشاء العربي لطلبة
الجامعة العلوية مجوكرتو

إن آثار إستيعاب النحو على ترقية كفاءة الإنشاء العربي لطلبة الجامعة العلوية مجوكرتو
يتأثر عليهم في مهارة الكتابة الجيدة. يتحمس الطلبة الجامعة العلوية في إستيعاب النحو لترقية
مهارتهم نحو كفاءة الإنشاء العربي. وهذا يدل على أن الطلبة الجامعة يهتمون جدا باستيعاب
النحو. واستخدم الباحث الإستبانة وزعتها على المجيبين. طرح الباحث ١٥ سؤالاً على ٢٥
الطلبة. أجرى الباحث تحليلاً للإجابات على كل سؤال وكان لكل إجابة معايير التقييم التالية
:

- موافق تماماً : ٥ درجة
- موافق : ٤ درجة
- محايد : ٣ درجة
- غير موافق : ٢ درجة
- غير موافق على الإطلاق : ١ درجة

١. اختبار صدق البناء

أ. البيانات الإستبانة

الجدول العاشر

نتائج اختبار صدق البناء من إستبانة

البيان	Sig	٢٥(%) rtabel	r-hitung	الرقم
--------	-----	--------------	----------	-------

مستعمل		٠,٣٩٦	٠,٥١٣	١
مستعمل		٠,٣٩٦	٠,٤٤٥	٢
مستعمل		٠,٣٩٦	٠,٤١٠	٣
مستعمل		٠,٣٩٦	٠,٤٨٣	٤
مستعمل		٠,٣٩٦	٠,٤٢٠	٥
مستعمل		٠,٣٩٦	٠,٤٩٩	٦
مستعمل		٠,٣٩٦	٠,٥٨١	٧
مستعمل		٠,٣٩٦	٠,٥١١	٨
مستعمل		٠,٣٩٦	٠,٤٣٣	٩
مستعمل		٠,٣٩٦	٠,٤٩٩	١٠
مستعمل		٠,٣٩٦	٠,٥٣٨	١١
مستعمل		٠,٣٩٦	٠,٦٥٣	١٢
مستعمل		٠,٣٩٦	٠,٤١٢	١٣
مستعمل		٠,٣٩٦	٠,٤٦٤	١٤
مستعمل		٠,٣٩٦	٠,٤٤٣	١٥

بناء على الجدول أعلاه، أن نتائج حساب التحقق من صحة الإستبانة حول مؤشرات
دافعية إستيعاب النحو يصل إلى ١٥ سؤالاً مع الطلبة الجامعة العلوية يصل إلى عددهم ٢٥
طالباً حيث $rtabel = ٠,٣٩٦$ ثم يقال أن جميع بنود السؤال صحيحة لأن $rhitung$ أكبر من
 $.rtabel$

الجدول إحدى عشر

نتائج الإحصائية الوصفية لآراء الطلبة

Statistics

		S1	S2	S3	S4	S5	S6	S7	S8	S9	S10	S11	S12	S13	S14	S15	TOT AL
N	Valid	25	25	25	25	25	25	25	25	25	25	25	25	25	25	25	25
	Missing	0	0	0	0	0	0	0	0	0	0	0	0	0	0	0	0
Mean		4,20	3,92	4,48	3,56	2,12	3,96	2,40	4,16	2,88	4,04	4,28	2,48	3,56	2,32	3,12	51,4 8
Std. Error of Mean		,163	,128	,102	,183	,203	,147	,208	,160	,247	,147	,158	,217	,183	,222	,145	1,28 3
Median		4,00	4,00	4,00	4,00	2,00	4,00	2,00	4,00	3,00	4,00	4,00	2,00	4,00	2,00	3,00	49,0 0
Mode		4	4	4	3 ^a	2	4	2	4	3	4	5	2	3 ^a	2	3	49
Std. Deviation		,816	,640	,510	,917	1,01 3	,735	1,04 1	,800	1,23 6	,735	,792	1,08 5	,917	1,10 8	,726	6,41 7
Variance		,667	,410	,260	,840	1,02 7	,540	1,08 3	,640	1,52 7	,540	,627	1,17 7	,840	1,22 7	,527	41,1 77
Range		4	2	1	3	3	3	4	4	4	3	2	4	3	4	2	25
Minimum		1	3	4	2	1	2	1	1	1	2	3	1	2	1	2	40
Maximum		5	5	5	5	4	5	5	5	5	5	5	5	5	5	4	65
Sum		105	98	112	89	53	99	60	104	72	101	107	62	89	58	78	128 7

a. Multiple modes exist. The smallest value is shown

ويبلغ مجموع الدرجات التي تم الحصول عليها في آراء الطلبة الجامعة العلوية ١٢٨٧ من ٢٥ مستجيبين على دافعية استيعاب النحو باستخدام وسيلة SPSS والتالي يكون قيمة من بيانات البحث وحصل عليه الباحث كما يلي :

الجدول اثني عشر

أن يعمل الطلبة الجامعة العلوية وظيفة النحو بالحماسة

		S1			Cumulative
		Frequency	Percent	Valid Percent	Percent
Valid	STS	1	3,7	4,0	4,0
	S	16	59,3	64,0	68,0
	SS	8	29,6	32,0	100,0
	Total	25	92,6	100,0	
Missing	System	2	7,4		
Total		27	100,0		

استنادا إلى الجدول اثني عشر يشرح حول بند الإستبانة رقم ١ الذي ينص على أن يعمل الطلبة الجامعة العلوية وظيفة النحو بالحماسة. ونتيجة توزيع الإستبانة نحو ٢٥ الطلبة، ٣٢,٠ من مئة "موافق تماما"، و ٦٤,٠ من مئة "موافق"، و ٤,٠ من مئة "غير موافق". (٩٢,٦) الطلبة الجامعة العلوية موافق تماما. وبالتالي يعمل الطلبة الجامعة العلوية وظيفة النحو بالحماسة.

الجدول ثلاثة عشر

أن ينهى الطلبة الجامعة العلوية وظيفة النحو في الوقت المحدد

S2

		Frequency	Percent	Valid Percent	Cumulative Percent
Valid	R	6	22,2	24,0	24,0
	S	15	55,6	60,0	84,0
	SS	4	14,8	16,0	100,0
	Total	25	92,6	100,0	
Missing	System	2	7,4		
Total		27	100,0		

استنادا إلى الجدول ثلاثة عشر يشرح حول بند الإستبانة رقم ٢ الذي ينص على أن ينهى الطلبة الجامعة العلوية وظيفة النحو في الوقت المحدد. ونتيجة توزيع الإستبانة نحو ٢٥ الطلبة، ١٦,٠ من مئة "موافق تماما"، و ٦٠,٠ من مئة "موافق"، و ٢٤,٠ من مئة "محايد". (٩٢,٦) الطلبة الجامعة العلوية موافق تماما. وبالتالي ينهى الطلبة الجامعة العلوية وظيفة النحو في الوقت المحدد.

الجدول أربعة عشر

رأى أهمية الطلبة الجامعة العلوية هو يجب الأسئلة أو الوظيفة في الوقت المحدد بغير الإهتمام نحو النتيجة التي حصل عليه الطلبة الجامعة

S3

		Frequency	Percent	Valid Percent	Cumulative Percent
Valid	S	13	48,1	52,0	52,0

	SS	12	44,4	48,0	100,0
	Total	25	92,6	100,0	
Missing	System	2	7,4		
Total		27	100,0		

استنادا إلى الجدول أربعة عشر يشرح حول بند الإستبانة رقم ٣ الذي ينص على رأى أهميّة الطلبة الجامعة العلويّة هو يجيب الأسئلة أو الوظيفة في الوقت المحدد بغير الإهتمام نحو النتيجة التي حصل عليه الطلبة الجامعة. ونتيجة توزيع الإستبانة نحو ٢٥ الطلبة، ٤٨,٠ من مئة "موافق تماما"، و ٥٢,٠ من مئة "موافق". (٩٢,٦) الطلبة الجامعة العلويّة موافق تماما.

الجدول خمسة عشر

حين إعطاء الوظيفة النحو يعمل الطلبة الجامعة العلويّة مباشرة

		S4			Cumulative
		Frequency	Percent	Valid Percent	Percent
Valid	TS	3	11,1	12,0	12,0
	R	9	33,3	36,0	48,0
	S	9	33,3	36,0	84,0
	SS	4	14,8	16,0	100,0
	Total	25	92,6	100,0	
Missing	System	2	7,4		
Total		27	100,0		

استنادا إلى الجدول خمسة عشر يشرح حول بند الإستبانة رقم ٤ الذي ينص حين إعطاء الوظيفة النحو يعمل الطلبة الجامعة العلويّة مباشرة. ونتيجة توزيع الإستبانة نحو ٢٥ الطلبة، ١٦,٠ من مئة "موافق تماما"، و ٣٦,٠ من مئة "موافق"، و ٣٦,٠ من مئة "محايد"، و

١٢,٠ "غير موافق". (٩٢,٦) الطلبة الجامعة العلوية موافق تماما. وبالتالي حين إعطاء الوظيفة النحو يعمل الطلبة الجامعة العلوية مباشرة.

الجدول سادسة عشر

ليس لديهم الإهتمام في إجابة الأسئلة والوظيفة النحو الذي أعطى المعلم

		S5			Cumulative
		Frequency	Percent	Valid Percent	Percent
Valid	STS	8	29,6	32,0	32,0
	TS	9	33,3	36,0	68,0
	R	5	18,5	20,0	88,0
	S	3	11,1	12,0	100,0
	Total	25	92,6	100,0	
Missing	System	2	7,4		
Total		27	100,0		

استنادا إلى الجدول سادسة عشر يشرح حول بند الإستبانة رقم ٥ الذي ينص حين ليس لديهم الإهتمام في إجابة الأسئلة والوظيفة النحو الذي أعطى المعلم. ونتيجة توزيع الإستبانة نحو ٢٥ الطلبة، ١٢,٠ من مئة "تماما"، و ٢٠,٠ من مئة "محايد"، و ٣٦,٠ من مئة "غير موافق"، و ٣٢,٠ "غير موافق على الإطلاق". (٩٢,٦) الطلبة الجامعة العلوية موافق.

الجدول سبعة عشر

إذ نتيجة النحو صغيرة، كان الطلبة الجامعة العلوية يرقى تعلمهم النحو كي نتيجتهم
جيدة

		S6			Cumulative
		Frequency	Percent	Valid Percent	Percent
Valid	TS	1	3,7	4,0	4,0
	R	4	14,8	16,0	20,0
	S	15	55,6	60,0	80,0
	SS	5	18,5	20,0	100,0
	Total	25	92,6	100,0	
Missing	System	2	7,4		
Total		27	100,0		

استنادا إلى الجدول سبعة عشر يشرح حول بند الإستبانة رقم ٦ الذي ينص حين إذ
نتيجة النحو صغيرة، كان الطلبة الجامعة العلوية يرقى تعلمهم النحو كي نتيجتهم جيدة. ونتيجة
توزيع الإستبانة نحو ٢٥ الطلبة، ٢٠,٠ من مئة "موافق تماما"، و ٦٠,٠ من مئة "موافق"،
و ١٦,٠ من مئة "محايد"، و ٤,٠ "غير موافق". (٩٢,٦) الطلبة الجامعة العلوية موافق.

الجدول ثمانية عشر

إذ نتيجة النحو صغيرة، كان الطلبة الجامعة العلوية لا يتعلم لمرة بعد

		S7			Cumulative
		Frequency	Percent	Valid Percent	Percent
Valid	STS	4	14,8	16,0	16,0
	TS	12	44,4	48,0	64,0
	R	5	18,5	20,0	84,0
	S	3	11,1	12,0	96,0
	SS	1	3,7	4,0	100,0
	Total	25	92,6	100,0	
Missing	System	2	7,4		
Total		27	100,0		

استنادا إلى الجدول ثمانية عشر يشرح حول بند الإستبانة رقم ٧ الذي ينص حين إذ نتيجة النحو صغيرة، كان الطلبة الجامعة العلوية لا يتعلم لمرة بعد. ونتيجة توزيع الإستبانة نحو ٢٥ الطلبة، ٤,٠ من مئة "موافق تماما"، و ١٢,٠ من مئة "موافق"، و ٢٠,٠ من مئة "محايد"، و ٤٨,٠ "غير موافق"، و ١٦,٠ "غير موافق على الإطلاق". (٩٢,٦) الطلبة الجامعة العلوية غير موافق.

الجدول تسعة عشر

كان الطلبة الجامعة العلوية يشعر بالقانع إذ يستطيع إجابة الأسئلة النحو وبنال نتيجة النحو الجيد

		S8			Cumulative
		Frequency	Percent	Valid Percent	Percent
Valid	STS	1	3,7	4,0	4,0
	S	17	63,0	68,0	72,0
	SS	7	25,9	28,0	100,0
	Total	25	92,6	100,0	
Missing	System	2	7,4		
Total		27	100,0		

استنادا إلى الجدول تسعة عشر يشرح حول بند الإستبانة رقم ٨ الذي ينص حين كان الطلبة الجامعة العلوية يشعر بالقانع إذ يستطيع إجابة الأسئلة النحو وبنال نتيجة النحو الجيد. ونتيجة توزيع الإستبانة نحو ٢٥ الطلبة، ٢٨,٠ من مئة "موافق تماما"، و ٦٨,٠ من مئة "موافق"، و ٤,٠ من مئة "غير موافق على الإطلاق". (٩٢,٦) الطلبة الجامعة العلوية غير موافق.

الجدول عشرون

إذ وجد الأسئلة النحو الصعبة كان الطلبة الجامعة العلوية لا يجيب الأسئلة النحو

		S9			Cumulative
		Frequency	Percent	Valid Percent	Percent
Valid	STS	3	11,1	12,0	12,0
	TS	7	25,9	28,0	40,0
	R	9	33,3	36,0	76,0
	S	2	7,4	8,0	84,0
	SS	4	14,8	16,0	100,0
	Total	25	92,6	100,0	
Missing	System	2	7,4		
Total		27	100,0		

استنادا إلى الجدول عشرون يشرح حول بند الإستبانة رقم ٩ الذي ينص حين إذ وجد الأسئلة النحو الصعبة كان الطلبة الجامعة العلوية لا يجيب الأسئلة النحو. ونتيجة توزيع الإستبانة نحو ٢٥ الطلبة، ١٦,٠ من مئة "موافق تماما"، و ٨,٠ من مئة "موافق"، و ٣٦,٠ من مئة "محايد"، و ٢٨,٠ "غير موافق"، و ١٢,٠ "غير موافق على الإطلاق". (٩٢,٦) الطلبة الجامعة العلوية محايد.

الجدول واحد وعشرون

إذ وجد الأسئلة النحو الصعبة كان الطلبة الجامعة العلوية يحاول لإجابة الأسئلة النحو

		S10			Cumulative
		Frequency	Percent	Valid Percent	Percent
Valid	TS	1	3,7	4,0	4,0
	R	3	11,1	12,0	16,0
	S	15	55,6	60,0	76,0
	SS	6	22,2	24,0	100,0
	Total	25	92,6	100,0	
Missing	System	2	7,4		
Total		27	100,0		

استنادا إلى الجدول واحد وعشرون يشرح حول بند الإستبانة رقم ١٠ الذي ينص حين إذ وجد الأسئلة النحو الصعبة كان الطلبة الجامعة العلوية يحاول لإجابة الأسئلة النحو. ونتيجة توزيع الإستبانة نحو ٢٥ الطلبة، ٢٤,٠ من مئة "موافق تماما"، و ٦٠,٠ من مئة "موافق"، و ١٢,٠ من مئة "محايد"، و ٤,٠ "غير موافق". (٩٢,٦) الطلبة الجامعة العلوية موافق.

الجدول اثني وعشرون

الطلبة الجامعة العلوية يسمع بيان النحو من المعلم دائما

		S11			Cumulative
		Frequency	Percent	Valid Percent	Percent
Valid	R	5	18,5	20,0	20,0
	S	8	29,6	32,0	52,0
	SS	12	44,4	48,0	100,0
	Total	25	92,6	100,0	

Missing	System	2	7,4		
Total		27	100,0		

استنادا إلى الجدول اثني وعشرون يشرح حول بند الإستبانة رقم ١١ الذي ينص حين الطلبة الجامعة العلوية يسمع بيان النحو من المعلم دائما. ونتيجة توزيع الإستبانة نحو ٢٥ الطلبة، ٤٧,٠ من مئة "موافق تماما"، و ٣٢,٠ من مئة "موافق"، و ٢٠,٠ من مئة "محايد". (٩٢,٦) الطلبة الجامعة العلوية موافق تماما الطلبة الجامعة العلوية يسمع بيان النحو من المعلم دائما.

الجدول ثلاثة وعشرون

الطلبة الجامعة العلوية يحبّ يتكلّم بنفسه أو المحادثة مع صاحبه بغير ملاحظة البيانات من المعلم

S12

		Frequency	Percent	Valid Percent	Cumulative Percent
Valid	STS	4	14,8	16,0	16,0
	TS	11	40,7	44,0	60,0
	R	5	18,5	20,0	80,0
	S	4	14,8	16,0	96,0
	SS	1	3,7	4,0	100,0
	Total	25	92,6	100,0	
Missing	System	2	7,4		
Total		27	100,0		

استنادا إلى الجدول ثلاثة وعشرون يشرح حول بند الإستبانة رقم ١٢ الذي ينص حين الطلبة الجامعة العلوية يحبّ يتكلّم بنفسه أو المحادثة مع صاحبه بغير ملاحظة البيانات من المعلم. ونتيجة توزيع الإستبانة نحو ٢٥ الطلبة، ٤,٠ من مئة "موافق تماما"، و ١٦,٠ من مئة "موافق"، و ٢٠,٠ من مئة "محايد"، و ٤٤,٠ "غير موافق"، و ١٦,٠ "غير موافق على الإطلاق". (٩٢,٦) الطلبة الجامعة العلوية غير موافق إذ يحبّ يتكلّم بنفسه أو المحادثة مع صاحبه بغير ملاحظة البيانات من المعلم.

الجدول أربعة وعشرون

الطلبة الجامعة العلوية يسأل دائما إلى المعلم عن المادة الذي لم يفهموا

		S13			Cumulative
		Frequency	Percent	Valid Percent	Percent
Valid	TS	3	11,1	12,0	12,0
	R	9	33,3	36,0	48,0
	S	9	33,3	36,0	84,0
	SS	4	14,8	16,0	100,0
	Total	25	92,6	100,0	
Missing	System	2	7,4		
Total		27	100,0		

استنادا إلى الجدول أربعة وعشرون يشرح حول بند الإستبانة رقم ١٣ الذي ينص الطلبة الجامعة العلوية يسأل دائما إلى المعلم عن المادة الذي لم يفهموا. ونتيجة توزيع الإستبانة نحو ٢٥ الطلبة، ١٦,٠ من مئة "موافق تماما"، و ٣٦,٠ من مئة "موافق"، و ٣٦,٠ من مئة "محايد"،

و ١٢,٠ "غير موافق". (٩٢,٦) الطلبة الجامعة العلوية موافق يسأل دائما إلى المعلم عن المادة الذي لم يفهموا.

الجدول خمسة وعشرون

الطلبة الجامعة العلوية متكسل إذ يسأل إلى المعلم عن المادة الذي لم يفهموا

		S14			Cumulative
		Frequency	Percent	Valid Percent	Percent
Valid	STS	6	22,2	24,0	24,0
	TS	10	37,0	40,0	64,0
	R	5	18,5	20,0	84,0
	S	3	11,1	12,0	96,0
	SS	1	3,7	4,0	100,0
	Total	25	92,6	100,0	
Missing	System	2	7,4		
Total		27	100,0		

استنادا إلى الجدول خمسة وعشرون يشرح حول بند الإستبانة رقم ١٤ الذي ينص الطلبة الجامعة العلوية متكسل إذ يسأل إلى المعلم عن المادة الذي لم يفهموا. ونتيجة توزيع الإستبانة نحو ٢٥ الطلبة، ٤,٠ من مئة "موافق تماما"، و ١٢,٠ من مئة "موافق"، و ٢٠,٠ من مئة "محايد"، و ٤٠,٠ "غير موافق"، و ٢٤,٠ "غير موافق على الإطلاق". (٩٢,٦) الطلبة الجامعة العلوية غير موافق إذ كانوا متكسل إذ يسأل إلى المعلم عن المادة الذي لم يفهموا.

الجدول سادسة وعشرون

الطلبة الجامعة العلوية يجيب الأسئلة دائما عن النحو الذي طرح المعلم إلى الطلبة

		S15			Cumulative
		Frequency	Percent	Valid Percent	Percent
Valid	TS	5	18,5	20,0	20,0
	R	12	44,4	48,0	68,0
	S	8	29,6	32,0	100,0
	Total	25	92,6	100,0	
Missing	System	2	7,4		
Total		27	100,0		

استنادا إلى الجدول سادسة وعشرون يشرح حول بند الإستبانة رقم ١٥ الذي ينص الطلبة الجامعة العلوية يجيب الأسئلة دائما عن النحو الذي طرح المعلم إلى الطلبة. ونتيجة توزيع الإستبانة نحو ٢٥ الطلبة، ٣٢,٠ من مئة "موافق"، و ٤٨,٠ من مئة "محايد"، و ٢٠,٠ من مئة "غير موافق".

تم عرض مقدار درجات الإستبانة في شكل مجموع الدرجات في الجدول التكرار. وتم إجراء حساب مجموع الدرجات من الإستبانة.

الجدول سبعة وعشرون

نتائج توزيع الإستبانة

فئة	مدى	تكرار	تقديم
أقل	$> 55\%$	٠	٠%
كافية	٥٦-٧٤%	٥	٢٣,٠%
جيدة	$< 75\%$	٢٠	٧٧,٠%
المجموع			١٠٠%

بناء على نتائج توزيع الإستبانة في الجدول أعلاه، ورأي الطلبة الجامعة العلوية إستيعاب النحو على ترقية كفاءة الإنشاء العربي فإن نتائجها بشكل "جيد جدا" ٧٧,٠٪، ولإجابة "جيد" ٢٣,٠٪، ولإجابة "مقبول" ٠٪، لذلك الاستنتاج أن دافعية أثار إستيعاب النحو على ترقية كفاءة الإنشاء العربي لطلبة الجامعة العلوية مجوكتو جاوى الشرقية "جيد جدا".

الفصل الخامس

مناقشة البحث

في هذا الفصل، سيناقش الباحث النتائج التي تم الحصول عليها من الميدان البحثي ويجيبون على الأسئلة البحثية. سيبحث الباحث عن تأثير إستيعاب النحو على كفاءة الإنشاء العربي لطلبة الجامعة العلوية مجوكرتو. أما مناقشة نتائج البحث على النحو التالي :

المبحث الأول : ما آثار استيعاب النحو على ترقية كفاءة الإنشاء العربي لطلبة الجامعة العلوية مجوكرتو.

آثار استيعاب النحو على ترقية كفاءة الإنشاء العربي يستخدم لمعرفة هل ذلك استيعاب النحو يتأثر أم عدم تأثير على ترقية كفاءة الإنشاء العربي. في تحليل هذا البحث استخدم الباحث في تحليل البيانات التي بحثها من المتغيرات باستخدام طريقة التحليل الإحصائي (Analisa Data Statistik) ومن نوعها المشهور الارتباط ضرب العزم (Product Moment). وللكشف استيعاب النحو في ترقية كفاءة الإنشاء العربي لطلبة الجامعة العلوية مجوكرتو. عقد الباحث الاختبار وقارن الباحث لاستيعاب النحو و ترقية كفاءة الإنشاء العربي. فعزم الباحث على مقارنة النتائج من هذين المتغيرين.

بالنظر إلى مجموع النتائج في استيعاب النحو وباستخدام الرمز الأول للكشف عن معدل فحصل الباحث على النتيجة ٦,٧ نظرا إلى معيار النتائج، فالنتيجة جيّد. ونظر إلى مجموع النتائج في ترقية كفاءة الإنشاء العربي لطلبة الجامعة العلوية لمستوي الثاني (أ) بالرمز الأول

للكشف عن معدل فحصل الباحث على النتيجة ٧,٢ نظرا إلى معيار النتائج، فالنتيجة العربي لطلبة الجامعة العلوية لمستوي الثاني (أ) جيّد.

وقد جمع النتائج النتيجة إلى الرمز المبين لنيل النتيجة المحسولة من إحصاء تلازم "t" *Product Moment* لمعرفة آثار استيعاب النحو على ترقية كفاءة الإنشاء العربي لطلبة الجامعة العلوية مجوكرتو من هذا الرمز يوجد العلاقة بين استيعاب النحو وكفاءة الإنشاء العربي ($t = \mathbf{r}$) (٠,٥٣١) تحليل تأثير بين متغير (X) ومتغير (Y) من حساب الرمز السابقة، مع تقدير معدل الخطأ في النحو ($\alpha = 0,726$) والإنشاء ($\alpha = 0,809$)، فيمكن الحصول عليها ($t_{table} = 2,068$) فالنتيجة : $thitung > t_{table}$ ٢,٠٦٢ > ٣,١٠٠ بناء على النتيجة المحسولة السابقة، أنّ الفرض الاختباري (Alternative Hypothesis) مقبول، والفرض اللاغبي (Null Hypothesis) مرفود.

إضافة من ذلك أن يظهر وجود آثار إستيعاب النحو على ترقية كفاءة الإنشاء العربي لطلبة الجامعة العلوية مجوكرتو ، ثم حصلت نتائج من الحساب ونستطيع بأن نقول هناك آثار إستيعاب النحو على كفاءة الإنشاء العربي لطلبة الجامعة العلوية مجوكرتو. الاستنتاج في آثار إستيعاب النحو على ترقية كفاءة الإنشاء العربي لطلبة الجامعة العلوية مجوكرتو مقبول.

المبحث الثاني : دافعية استيعاب النحو على ترقية كفاءة الإنشاء العربي لطلبة الجامعة العلوية مجوكرتو.

وكان دافعية استيعاب النحو على ترقية كفاءة الإنشاء العربي لطلبة الجامعة العلوية مجوكرتو جاوى الشرقية بشكل "جيّد جدا" ٧٧,٠٪، وإجابة "جيد" ٢٣,٠٪، وإجابة "مقبول" ٠٪، لذلك الاستنتاج أن دافعية آثار إستيعاب النحو على ترقية كفاءة الإنشاء العربي لطلبة

الجامعة العلوية مجوكرتو "جيد جدا"، أن ملاحظة الطلبة الجامعة العلوية جاوى الشرقية لمستوى الثاني يعطيهم الحماسة لإستيعاب النحو على ترقية كفاءة الإنشاء العربي ويرقي قدرتهم، وفي هذه الحالة يمكن أن يكون إستيعاب النحو على ترقية كفاءة الإنشاء العربي لطلبة الجامعة العلوية مفيد لهم ولعلم الجامعة العلوية جاوى الشرقية.

بناء على نتائج مناقشة الإستبانة دافعية استيعاب النحو، يكون الطلبة الجامعة العلوية أكثر سعادة وتحفيزا بمؤشرات دافعية إستيعاب النحو على ترقية كفاءة الإنشاء العربي لطلبة الجامعة العلوية يكون الطلبة الجامعة العلوية أكثر قدرة على فهم النحو الذي يقدمه المعلم لأن هذا إستيعاب النحو لترقية كفاءة الإنشاء العربي يجعل الطلبة الجامعة العلوية أكثر نشاطا في تعلم والفهم. الطلبة الجامعة العلوية أيضا أكثر اهتماما وتحفيزا لمشاركة التعلم النحو لإستيعابها ويرقي كفاءة الإنشاء العربي لهم.

ويشعر الطلبة الجامعة العلوية بأنهم يستعوبون النحو ينفع لهم لترقية كفاءة الإنشاء العربي، والذي كانوا في السابق يسمعو بيان من المعلم بغير إستيعاب النحو الحقيقية فقد إلى السماعه وليس إلى فهم عميق لإستيعابها ومع ذلك لترقية كفاءة الإنشاء العربي. وبالإضافة إلى ذلك، من المعروف أن الطلبة الجامعة العلوية يرغبون في إستيعاب النحو على ترقية كفاءة الإنشاء العربي لأنه مع إستيعاب النحو على ترقية كفاءة الإنشاء العربي يمكن :

١. زيادة الحماسة والإهتمام عن إستيعاب النحو لطلبة الجامعة العلوية.

٢. تحسين ترقية كفاءة الإنشاء العربي لطلبة الجامعة العلوية.

٣. زيادة المعرفة الجيدة عن إستيعاب النحو على ترقية كفاءة الإنشاء العربي.

٤ . تقليل الملل أثناء التعلم النحو والإنشاء العربي .

٥ . يكتسب الطلبة الجامعة العلوية خبرة جديدة .

٦ . الطلبة الجامعة أكثر نشاطا في التعلم .

يميل دافعية الطلبة الجامعة العلوية إلى الإعجاب بإستيعاب النحو على ترقية كفاءة الإنشاء العربي وهذا يعطي الطلبة الجامعة العلوية الاهتمام بمزيد من إستيعاب النحو الذي سيسبب دافعا عاليا بحيث يزداد نتائج تعلمهم عن النحو لترقية كفاءة الإنشاء العربي الطلبة الجامعة العلوية. لذلك، بناء على ذلك، يمكن توضيح أن دافعية النحو بشكل بشكل "جيد جدا" ٧٧,٠٪، وإجابة "جيد" ٢٣,٠٪، وإجابة "مقبول" ٠٪، لذلك الاستنتاج أن دافعية آثار إستيعاب النحو على ترقية كفاءة الإنشاء العربي لطلبة الجامعة العلوية مجوكرتو "جيد جدا".

الفصل السادس

الاختتام

١. الخلاصة

بناء على نتائج البحث التي تم الحصول عليها من هذا البحث، يمكن الاستنتاج :

١. آثار إستيعاب النحو على ترقية كفاءة الإنشاء العربي لطلبة الجامعة العلوية مجوكرتو المتغيرات باستخدام طريقة التحليل الإحصائي (Analisa Data Statistik) ومن نوعها المشهور الارتباط ضرب العزم (Product Moment). فحصل الباحث على النتيجة ٦,٧ نظرا إلى معيار النتائج، فالنتيجة جيّد. ونظر إلى مجموع النتائج في ترقية كفاءة الإنشاء العربي لطلبة الجامعة العلوية لمستوي الثاني (أ) بالرمز الأول للكشف عن معدل فحصل الباحث على النتيجة ٧,٢ نظرا إلى معيار النتائج، فالنتيجة العربي لطلبة الجامعة العلوية لمستوي الثاني (أ) جيّد. فيمكن الحصول عليها ($t_{tabel} = 2,068$) فالنتيجة : *thitung* $3,100 > 2,062 > ttabel$ بناء على النتيجة المحسولة السابقة، أنّ الفرض الاختباري (AlternativeHypothesis) مقبول، والفرض اللاغبي (Null Hyputhesis) مرفود. ويظهر وجود تأثير إستيعاب النحو على ترقية كفاءة الإنشاء العربي لطلبة الجامعة العلوية مجوكرتو.

٢. ودافعية استيعاب النحو على ترقية كفاءة الإنشاء العربي لطلبة الجامعة العلوية مجوكرتو بشكل "جيّد جدا" ٧٧,٠٪، وإجابة "جيد" ٢٣,٠٪، وإجابة "مقبول" ٠٪، لذلك الاستنتاج أن دافعية آثار إستيعاب النحو على ترقية كفاءة الإنشاء العربي لطلبة الجامعة العلوية مجوكرتو "جيّد جدا"، مع مؤشرات دافعية إستيعاب النحو تشمل : (١) متحمّس

في مواجهة الوظيفة، ٢) متكسل في مواجهة الوظيفة، ٣) متحمّس في مواجهة المشكلة،
٤) ضعيف في مواجهة المشكلة.

لذلك في الإختتام، فإن تأثير إستيعاب النحو على ترقية كفاءة الإنشاء العربي لطلبة
الجامعة العلويّة مجوكرتو ودافعية إستيعاب النحو عليهم يتأثر تأثيرا جيّدا.

٢. مقترحات

الإستنتاج الذي تم وصفه في هذا البحث، قدم الباحث أيضا بعض الاقتراحات على النحو
التالي :

١. من المتوقع أن تكون نتائج هذا البحث مفيد، وخاصة في إستيعاب النحو على
ترقية كفاءة الإنشاء العربي لطلبة الجامعة العلويّة مجوكرتو.

٢. من المتوقع أن تكون نتائج هذا البحث مفيد وتوفر تفسيراً علمياً لمختلف الأطراف،
بما في ذلك :

أ. للباحث

من أجل أن يكون قادراً على هذه الطريقة إستيعاب النحو على ترقية كفاءة الإنشاء
العربي وبظروف يركز على الطلبة الجامعة العلوية ليصبحون معلم اللغة العربية ويمكن أن
يحفز الطلبة الجامعة العلويّة على تحسين فهم النحو والإنشاء العربي.

ب. للمعلم

بناء على نتائج البحث الذي أجرى الباحث، رجاء أن تأتي بالنفع والفائدة والقيمة
على معلم النحو في الجامعة العلويّة مجوكرتو أن يرقوا استيعاب الطلبة الجامعة في النحو

لتحقيق النجاح على ترقية كفاءة الإنشاء العربي وأيضا يرجوا من معلمي الإنشاء العربي لطلبة الجامعة العلوية إشراف ترقية كفاءة الإنشاء العربي لطلبة الجامعة وبذل الجهد والمجهود في إشرافهم وتعليمهم حتي يكون كفاءة الطلبة الجامعة جيّدة.

ج. لطلبة

يرجوا من الطلبة الجامعة العلوية بذل الجهد والمجهود في إستيعاب النحو لترقية كفاءة الإنشاء العربي لنيل النتيجة الجيّدة.

المراجع

Nusa Putra, *Research & Development, Penelitian dan Pengembangan: Suatu Pengantar*, JKT PT Raja Grafindo Persada. Hal 68

Sugiyono, *Metode penelitian kuantitatif kualitatif dan R & B*, (Bandung: Alfabeta, 2011) hal 7.

Nusa Putra, *Research & Development*.....

Punaji Setyosari. *Metode Penelitian Pendidikan & Pengembangan* (JKT Kencana Prenadamedia Group) 2013, Cet ke-3 hal 182.

Wina Sanjaya. *Perencanaan dan Sistem Pembelajaran*, ((JKT, Kencana Prenada Media Group. 2009) . Hal 232

Sugiyono, *Metode penelitian kuantitatif kualitatif dan R & B*, (Bandung: Alfabeta, 2011) hal 409

Sumadi suryabrata, *Metodologi Penelitian* (Jakarta: Raja Grafindo Persada, 2010) hal 101-102.

مالك فجر، *Holistika Pemikiran Pendidikan*، (جاكرتا: PT Raja Grafindo Persada، ٢٠٠٥)، ص:

٢٥٧

مولياسا، *Menjadi Guru Profesional*، (باندونج : PT Remaja Rosdakarya، ٢٠٠٥)، ص : ٣

مالك فجر، المرجع نفسه، ص : ١٨٨

محمد كامل الناقه، تعليم اللغة العربية للناطقين بلغات أخرى، (مكة المكرمة: جامعة أمم القرى، ١٩٨٥ م)، ص. ٢٢٩

أحمد فؤاد أفندي، *Metodologi Pengajaran Bahasa Arab*، (مالانج : Misykat، ٢٠٠٣)، ص : ١٣٢

مألوف لويس، المنجد في اللغة والأعلام، (دار المشرق بيروت الطبعة السادسة والغشرون) ١٩٨٦ ، ص ٧٥١

- رشدي أحمد طعيمة، تعليم العربية لغير الناطقين بها مناهجه و أساليبه، (مصر: جامعة المنصورة)، ص ٢٠٢
- أحمد كنعان، الطفولة في الشعر العربي والعالمي، ط ١، (دار الفكر، دمشق، ١٩٩٥م)، ص ٦.
- محمود كامل الناقه ورشدي أحمد طعيمة، الكتاب الأساسي لتعليم اللغة العربية للناطقين بلغات أخرى (مكتبة المكرمة : جامعة أم القيو، ١٩٨٣) ص ١٣٥
- ناصر عبد الله الغالي و عبد الحميد عبد الله، أسس إعداد الكتب التعليمية لغير الناطقين بها، (الرياض: دار الغالي، ١٩٩١م)، ص ١٩
- الناقه و طعيمة، الكتاب الأساسي، ص ٣٨-٣٩
- نايف محمود معروف، خصائص العربية وطرائق تدريسها، (بيروت: دارالفنانتس، ١٩٨٥)، ص: ١٩٧
- عائشة الناصري، تعامل أساتذة اللغة الانجليزية مع التعبير الكتابي بالمغرب، تعليم اللغة العربية والتعليم المتعدد، (الرباط: معهد الدراسات والأبحاث للتعريب، ٢٠٠٢)، ص: ١٤٢
- حسين سليمان قورة، دراسات تحليلية ومواقف تطبيقية لتعليم اللغة العربية والدين الإسلامى، (القاهرة: دار المعارف، ١٩٨١)، ص: ١٩٩
- طه على حسين الدليمي وسعاد عبد الكريم الوائلى، الطرائق العملية في تدريس اللغة العربية، (عمان : دار الشروق للنشر والتوزيع، ٢٠٠٣)، ص: ٢١١
- عابد توفيق الهاشمي، الموجه العملي لمدرس اللغة العربية، (بيروت : مؤسسة الرسالة، ١٩٨٢)، ص: ٢٧٧
- عبد العليم إبراهيم، الموجه الفنى لمدرس اللغة العربي، (القاهرة: دارالمعارف، ١٩٧٨)، ص: ١٤٦
- عبد الحميد عبد الله و ناصر عبد الله الغالي، أسس إعداد الكتب التعليمية لغير الناطقين بالعربية، (الرياض : دار الغالي، ١٩٩١)، ص: ٢٤-٢٧
- رياض صالح جنزلي، أصول التربية الإسلامية، (مكة: جامعة أم القرى، ١٤٠٦) ص: ٦٣-٧٦

القرآن الكريم، سورة الأحزاب : ٢١

القرآن الكريم، سورة الصف : ٣-٢

القرآن الكريم، سورة القلم : ١

القرآن الكريم، سورة الشعراء ٢٢٤-٢٢٦

القرآن الكريم، سورة الفرقان : ٣٢

القرآن الكريم، سورة الأعلى : ٩

أحمد كنعان، *الطفولة في الشعر العربي والعالمي*، ط ١، (دار الفكر، دمشق، ١٩٩٥م)، ص ٦.

نفس المرجع، ص ٢٣٩.

سعد أبو الرضا، *النص الأدبي للأطفال*، ط ٢، (دار البشير، عمان، ١٩٩٧م)، ص ٢٠.

أحمد نجيب، *فن الكتابة للأطفال* (دار الكاتب العربي، فرع مصر، ١٩٨٢م)، ص ٩٩.

عبدالفتاح أبو معال، *أناشيد الأطفال وأغانيهم*، ط ١، (دار البشير، ١٩٨٦م)، ص ٤٩.

أحمد نجيب، المرجع السابق، ص ١١٤-١١٦.

منذر الضامن، *أساسيات البحث العلمي* (دار المسيرة، عمان ١٤٢٧) الطبعة الأولى ص ٣١٥.

منذر الضامن , المرجع السابق، ص ٢٣٢

الملاحق

Statistics

		S1	S2	S3	S4	S5	S6	S7	S8	S9	S10	S11	S12	S13	S14	S15	TOT AL
N	Valid	25	25	25	25	25	25	25	25	25	25	25	25	25	25	25	25
	Missing	0	0	0	0	0	0	0	0	0	0	0	0	0	0	0	0
Mean		4,20	3,92	4,48	3,56	2,12	3,96	2,40	4,16	2,88	4,04	4,28	2,48	3,56	2,32	3,12	51,4 8
Std. Error of Mean		,163	,128	,102	,183	,203	,147	,208	,160	,247	,147	,158	,217	,183	,222	,145	1,28 3
Median		4,00	4,00	4,00	4,00	2,00	4,00	2,00	4,00	3,00	4,00	4,00	2,00	4,00	2,00	3,00	49,0 0
Mode		4	4	4	3 ^a	2	4	2	4	3	4	5	2	3 ^a	2	3	49
Std. Deviation		,816	,640	,510	,917	1,01 3	,735	1,04 1	,800	1,23 6	,735	,792	1,08 5	,917	1,10 8	,726	6,41 7
Variance		,667	,410	,260	,840	1,02 7	,540	1,08 3	,640	1,52 7	,540	,627	1,17 7	,840	1,22 7	,527	41,1 77
Range		4	2	1	3	3	3	4	4	4	3	2	4	3	4	2	25
Minimum		1	3	4	2	1	2	1	1	1	2	3	1	2	1	2	40
Maximum		5	5	5	5	4	5	5	5	5	5	5	5	5	5	4	65
Sum		105	98	112	89	53	99	60	104	72	101	107	62	89	58	78	1287

صورة حول البحث



ANGKET MOTIVASI BELAJAR NAHWU

Nama :

NIM :

Hari/Tanggal :

Petunjuk

1. Angket ini berisi 15 item pernyataan tentang motivasi belajar. Bacalah dengan cermat setiap pernyataan tersebut. Kemudian, berikanlah jawaban dengan cara memberi tanda cek (√) pada salah satu pilihan jawaban yang paling benar sesuai dengan tingkat persetujuan anda, dengan pilihan jawaban sebagai berikut :

SS : Sangat

Setuju S :

Setuju

R : Ragu-Ragu

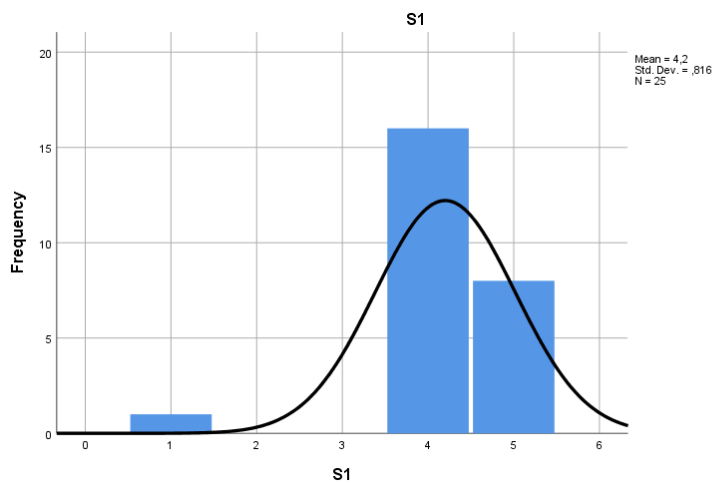
KS : Kurang Setuju

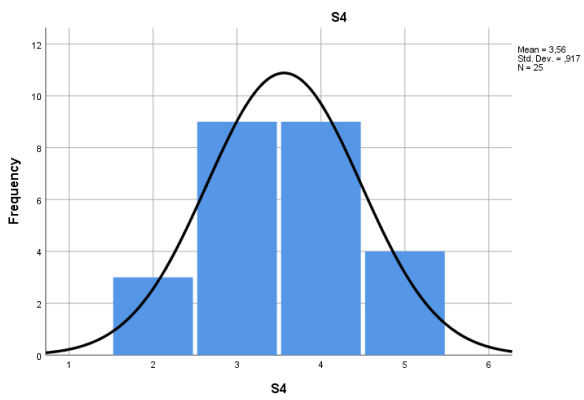
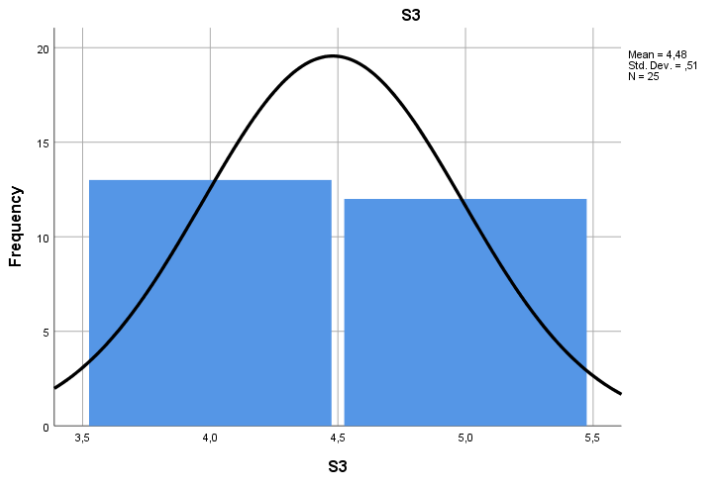
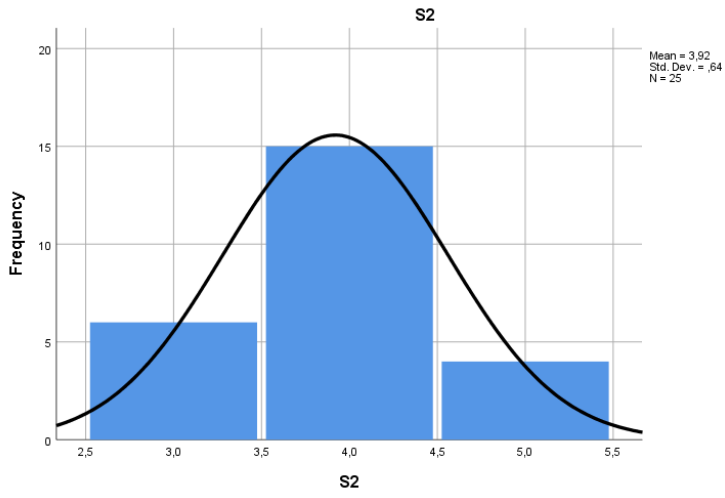
STS : Sangat Tidak Setuju

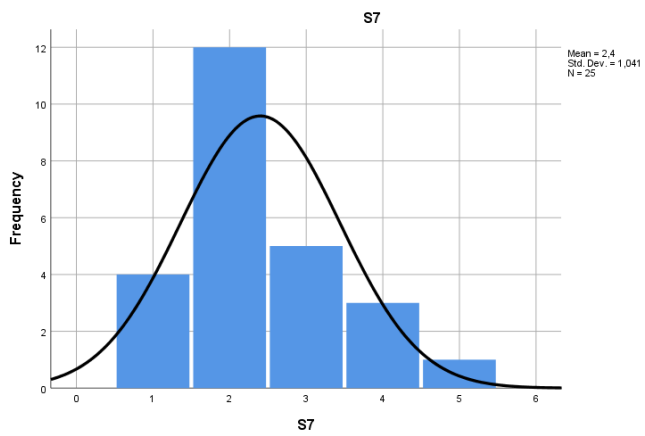
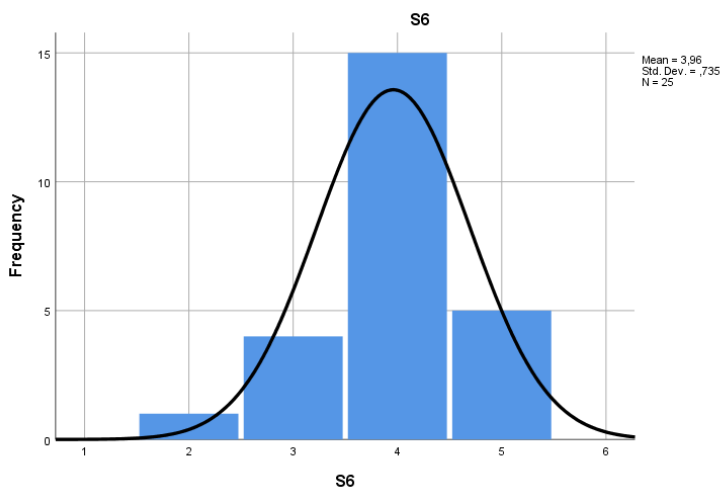
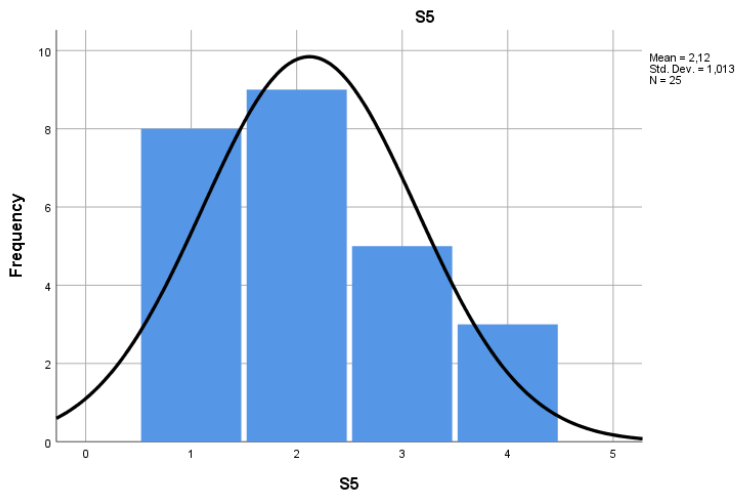
2. Isilah angket ini dengan jujur dan sungguh-sungguh

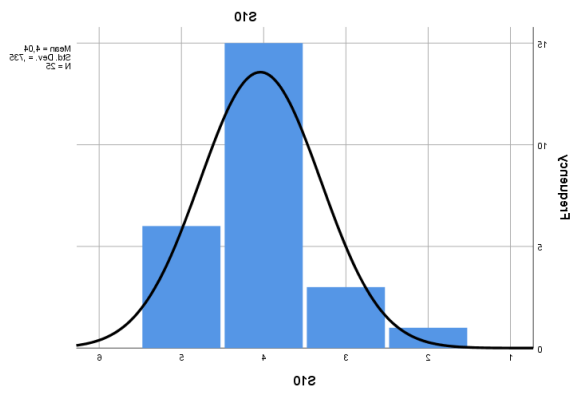
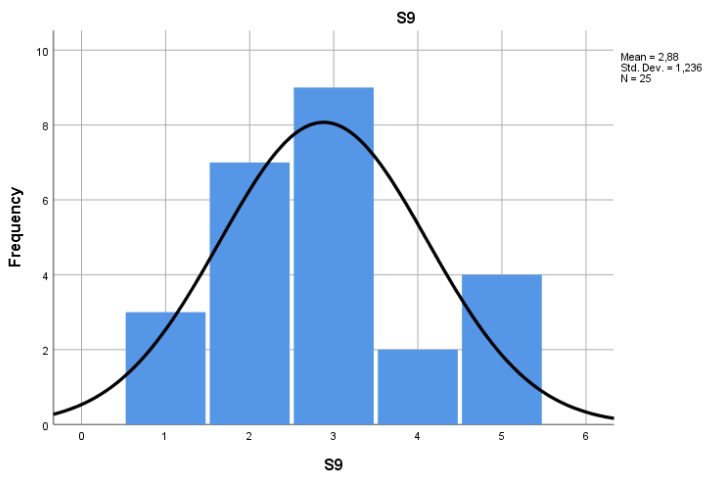
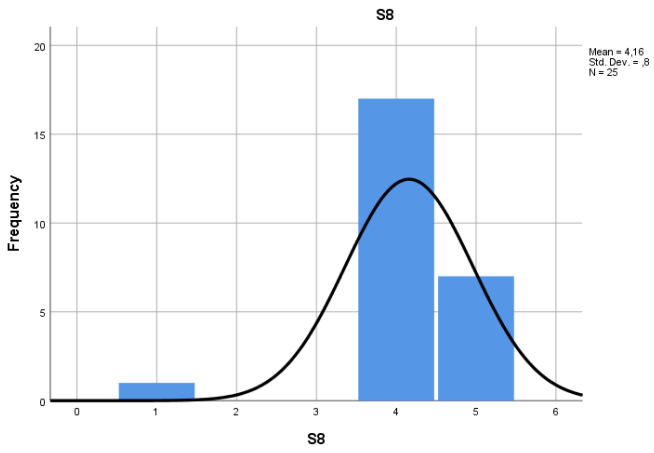
NO	Pernyataan	Pilihan Jawaban				
		SS	S	R	KS	STS
1	Saya mengerjakan tugas nahwu dengan sungguh-sungguh.					
2	Saya menyelesaikan tugas nahwu dengan tepat waktu.					

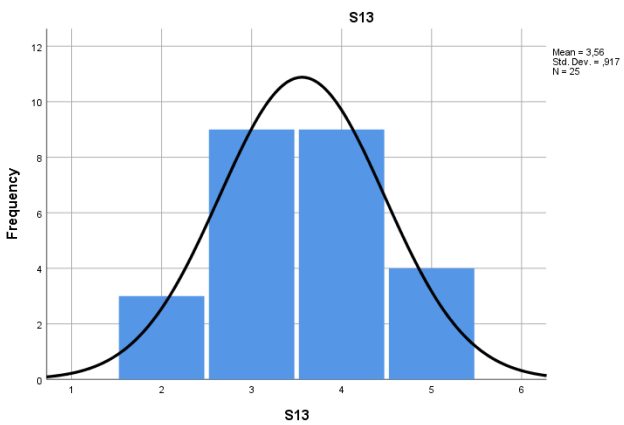
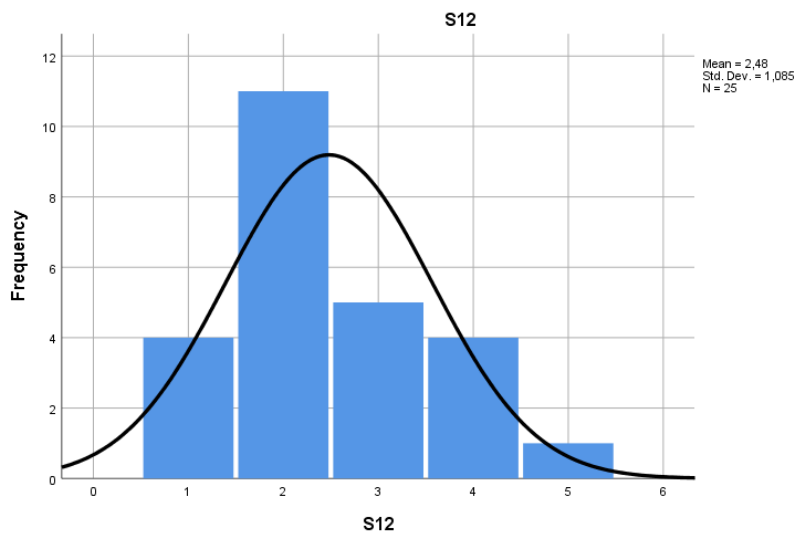
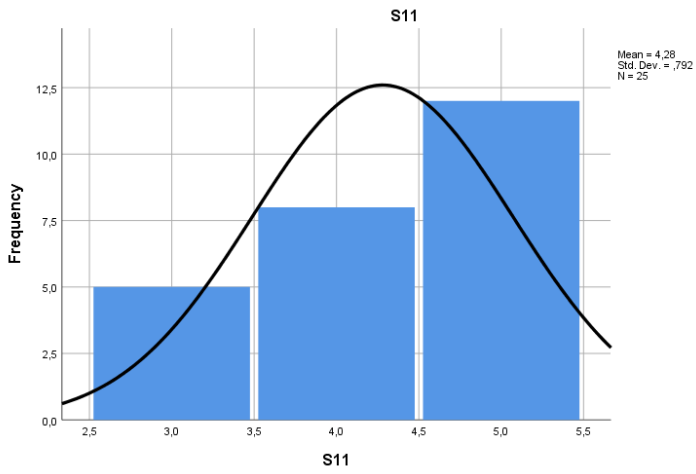
3	Bagi saya yang terpenting adalah mengerjakan soal atau tugas tepat waktu tanpa peduli dengan hasil yang akan saya peroleh.					
4	Setiap ada tugas nahwu saya langsung mengerjakannya.					
5	Saya tidak serius dalam mengerjakan soal maupun tugas yang diberikan oleh dosen.					
6	Jika nilai nahwu saya jelek, saya akan terus rajin belajar agar nilai saya menjadi baik.					
7	Jika nilai nahwu saya jelek, saya tidak mau mempelajarinya lagi.					
8	Saya akan merasa puas apabila saya dapat mengerjakan soal nahwu dengan memperoleh nilai baik.					
9	Jika ada soal nahwu yang sulit maka saya tidak akan mengerjakannya.					
10	Apabila saya menemui soal yang sulit maka saya akan berusaha untuk mengerjakan.					
11	Saya selalu mendengarkan penjelasan nahwu dari dosen dengan baik.					
12	Saya lebih senang berbicara sendiri dengan teman dan tidak mendengarkan pada saat dosen menjelaskan nahwu.					
13	Saya selalu bertanya kepada dosen mengenai materi yang belum saya pahami.					
14	Saya malas bertanya kepada dosen mengenai materi yang tidak saya pahami.					
15	Saya selalu menjawab pertanyaan yang diajukan oleh dosen perihal materi nahwu.					

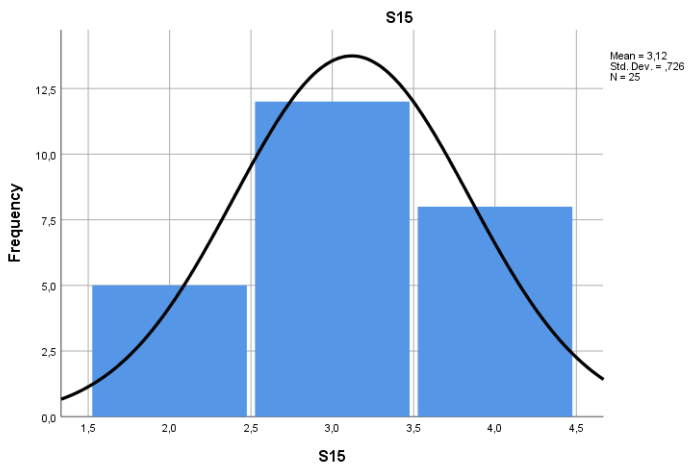
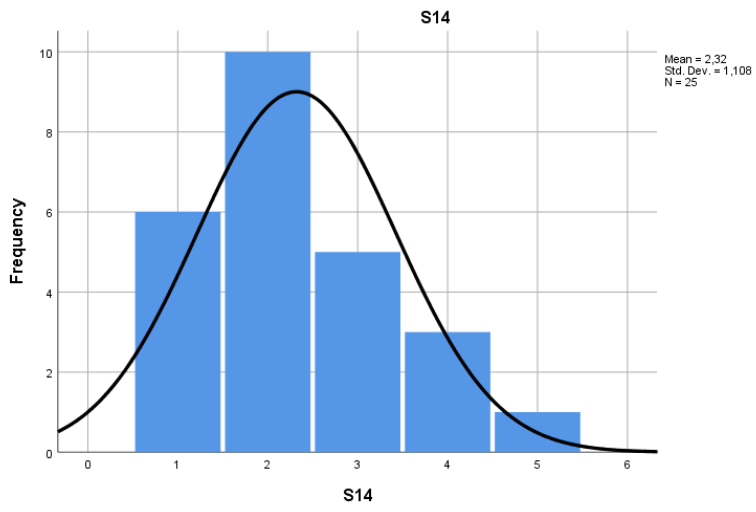












السيرة الذاتية

الإسم : رحمت خالص حمداني
مكان والتاريخ الميلاد : بندوسو ، ٤ مارس ١٩٩٦
العنوان : بالوغ كولان جمبير
الرقم الجامعي : ٢١٠١٠٤٢١٠٠٣٣
بريد الإلكتروني : rahmatcholis96@gmail.com

المراحل الدراسية

الرقم	المستوى الدراسي	السنة
١	المدرسة الابتدائية الحكومية بالوغ كولان جمبير	٢٠٠٣
٢	المدرسة المتوسطة بيت الأرقم بالوغ جمبير	٢٠٠٨
٣	المدرسة الثاوية بمعهد "الإيمان" فونوروغو	٢٠١٢
٤	درجة البكاليريس في قسم تعليم اللغة العربية بجامعة دار السلام كونتور فونوروغو	٢٠١٧
٥	درجة الماجستير في قسم تعليم اللغة العربية بجامعة مولانا مالك إبراهيم الإسلامية الحكومية مالانج	٢٠٢١