

فعالية استخدام الخريطة الذهنية لتعليم مهارة القراءة المتوسطة
(دراسة التجريبية في مدرسة سنن كاليجوكوا المتوسطة الإسلامية مالانج)

رسالة الماجستير

إعداد:

ليلي فتحية السعدية

رقم الجامعي : ١٩٧٢١٠١٠



قسم تعليم اللغة العربية

كلية الدراسات العليا

جامعة مولانا مالك إبراهيم الإسلامية الحكومية مالانج

٢٠٢٣

فعالية استخدام الخريطة الذهنية لتعليم مهارة القراءة المتوسطة
(دراسة التجريبية في مدرسة سنن كاليجو كوا المتوسطة الإسلامية مالانج)

رسالة الماجستير

مقدمة إلى جامعة مولانا مالك إبراهيم الإسلامية الحكومية مالانج

لاستيفاء شروط من شروط الحصول على درجة الماجستير

في تعليم اللغة العربية

إعداد:

ليلي فتحية السعدية

رقم الجامعي : ١٩٧٢١٠١٠

قسم تعليم اللغة العربية

كلية الدراسات العليا

جامعة مولانا مالك إبراهيم الإسلامية الحكومية مالانج

٢٠٢٣

الاستهلال

بِسْمِ اللَّهِ الرَّحْمَنِ الرَّحِيمِ

" اقرأ باسم ربك الذي خلق {١} خلق الإنسان من علق {٢} اقرأ وربك الأكرم {٣}
الذي علم بالقلم {٤} علم الإنسان ما لم يعلم {٥} ". (سورة العلق: ٥-١)

تعلم فإن العلم زين لأهله # وفضل وعنوان لكل المحامد
وكن مستفيدا كل يوم زيادة # من العلم واسبح في بحور الفوائد
(للشيخ الزرنوجي، كتاب تعليم المتعلم، ص. ٦١)

الإهداء

أهدي هذه رسالة الماجستير إلى:

والدي المحترمين : أبي الحاج صادق وأمي الحاجة روضة الجنة
الذين شجعاني على التعلم وأعطاني الأموال لدراستي وأطلب منهما الرضا.
ربّ اغفر لهما وارحمهما كما ربّيتني صغيرا واحفظهما تحت رحمتك وعسى الله يعطيهما
الصحة والعافية.

زوجي محبوب : عبد القادر جيلاني
جزيل الشكر على دعائه عسى الله أن يسهل أموره ويستجيب الله دعواته في الدين
والدنيا والآخرة، رب أسعده الله في سلامة الدين والدنيا والآخرة.

إبنتان : عائشة نور حميرة والميرا شفيرا رميصى
عسى الله أن يجعل ذرية صالحة وقرّة أعين في الدنيا والآخرة.

موافقة المشرف

بعد إطلاع على رسالة الماجستير التي أعدها الطالبة:

الاسم : ليلي فتحية السعدية

رقم الجامعي : ١٩٧٢١٠١٠

القسم : تعليم اللغة العربية

العنوان : فعالية استخدام الخريطة الذهنية لتعليم مهارة القراءة المتوسطة

(دراسة التجريبية في مدرسة سنن كاليجو كوا المتوسطة الإسلامية

مالانج)

وافق المشرفان على تقديمها إلى مجلس المناقشة

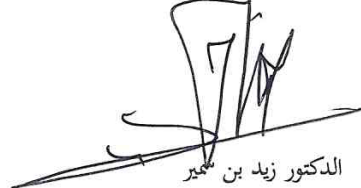
المشرف الثاني



الدكتور حيمي زهدي

رقم التوظيف : ١٩٨١٠٩١٦٢٠٠٩٠١١٠٠٧

المشرف الأول




الدكتور زيد بن سمير

رقم التوظيف : ١٩٦٧٠٣١٥٢٠٠٠٠٣١٠٠٢

الاعتماد

رئيس قسم تعليم اللغة العربية



الدكتور شهداء

رقم التوظيف : ١٩٧٢٠١٠٦٢٠٠٥٠١١٠٠١

اعتماد لجنة المناقشة

إن رسالة الماجستير بعنوان: فعالية استخدام الخريطة الذهنية لتعليم مهارة القراءة المتواسطة (دراسة التجريبية في مدرسة سنن كاليجوكوا المتوسطة الإسلامية مالانج)، التي أعدها الطالبة:

الاسم : ليلي فتحية السعدية

الرقم الجامعي : ١٩٧٢١٠١٠

قد قَدِّمتها الطالبة أمام لجنة المناقشة وقررت قبولها شرطا للحصول على درجة الماجستير في تعليم اللغة العربية، وذلك في يوم الثلاثاء، بتاريخ ١٠ يناير ٢٠٢٣ م.

وتتكون لجنة المناقشة من السادة:

الدكتورة معرفة منجعة

رقم التوظيف: ١٩٧٧٠٢١٣٢٠٠٦٠٤٢٠٠٥

الدكتور سلامة داريني

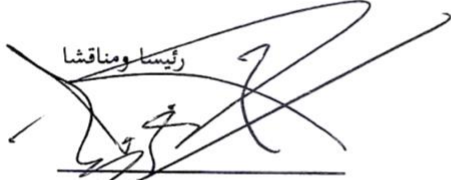
رقم التوظيف: ١٩٧٣٠٣٠٥٢٠٠٠٠٣١٠٠١

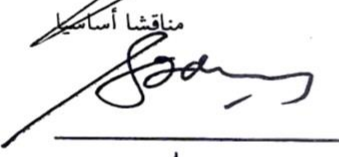
الدكتور زيد بن سمير

رقم التوظيف: ١٩٦٧٠٣١٥٢٠٠٠٠٣١٠٠٢

الدكتور حلومي زهدي

رقم التوظيف: ١٩٨١٠٩١٦٢٠٠٩٠١١٠٠٧

رئيسا ومناقشا


مناقشا أساسيا


شرفا ومناقشا


مشرقا ومناقشا




رقم التوظيف: ١٩٦٩٠٣٠٣٢٠٠٠٠٣١٠٠٢

إقرار أصالة البحث

أنا الموقع أدناه :

الاسم : ليلى فتحية السعدية

الرقم الجامعي : ١٩٧٢١٠١٠

العنوان : فعالية استخدام الخريطة الذهنية لتعليم مهارة القراءة المتوسطة (دراسة

التجريبية في مدرسة سنن كاليجوكوا المتوسطة الإسلامية مالانج).

أقر بأن هذا البحث الذي أعدته لتوفير شرط للحصول على درجة الماجستير في تعليم اللغة العربية كلية الدراسات العليا بجامعة مولانا مالك إبراهيم الإسلامية الحكومية مالانج، أحضرته وكتبته بنفسه وما من إبداع غيري أو تأليف الآخر. وإذا ادعى أحد استقبالا أنه من تأليفه وتبين أنه فعلا ليس من بحثي فأنا أتحمّل المسؤولية على ذلك، ولن تكون المسؤولية على المشرف أو على كلية الدراسات العليا بجامعة مولانا مالك إبراهيم الإسلامية الحكومية مالانج.

هذا، وحررت هذا الإقرار بناء على رغبتى الخاصة ولا يجبرني أحد على ذلك.

مالانج، ٢٣ مايو ٢٠٢٣

الطالبة،



ليلى فتحية السعدية

شكر وتقدير

بِسْمِ اللَّهِ الرَّحْمَنِ الرَّحِيمِ

حمدا لله وشكرا على نعمه الوفيرة حتى يستطيع الباحثة إتمام هذا البحث الجامعي. الصلاة والسلام على نبيه مُحَمَّد ﷺ.

قد كتابة الباحثة هذا رسالة الماجستير تحت العنوان " فعالية استخدام الخريطة الذهنية لتعليم مهارة القراءة المتوسطة (دراسة التجريبية في مدرسة سنن كاليجوكوا المتوسطة الإسلامية مالانج)" للحصول على درجة الماجستير في قسم تعليم اللغة العربية بكلية الدراسات العليا جامعة مولانا مالك إبراهيم الإسلامية الحكومية مالانج.

وقد انتهت كتابة هذا رسالة الماجستير ولا يمكن اتمامه بدون مساعدة الآخر، ولذلك أقدم الباحثة الشكر إلى:

١. سماحة الأستاذ الدكتور زين الدين، مدير جامعة مولانا مالك إبراهيم الإسلامية الحكومية مالانج على إناحة الفرصة لطلب العلم في هذه الجامعة المباركة.
٢. سماحة الأستاذ الدكتور واحد مورني، عميد كلية الدراسات العليا بجامعة مولانا مالك إبراهيم الإسلامية الحكومية مالانج.
٣. سماحة الدكتور شهداء رئيس قسم تعليم اللغة العربية جامعة مولانا مالك إبراهيم الإسلامية الحكومية مالانج لما قام به من غدارة الكلية والقسم.
٤. سماحة الدكتور زيد بن سمير الحاج المشرف الأول و الدكتور حليني زهدي الحاج المشرف الثاني، اللذان قد شرفاني وأنفقا أوقاتهم وبذل جهودهما لإشراف هذه الرسالة إشرافا كاملا، عسى أن يباركهما الله ويجزيهما الله خير الجزاء.
٥. سماحة فاريد ودج سيف الله الماجستير ، بصفة رئيس مدرسة سنن كاليجوكوا المتوسطة الإسلامية مالانج.

٦. سماحة فجرية الزهرة كمعلمة اللغة العربية في مدرسة سنن كاليجوكوا المتوسطة الإسلامية مالانج التي المساعدة في تطبيق هذا الإنتاج في المدرسة، عسى الله أن يسهل أموره في الدنيا والآخرة.
٧. سماحة الأساتذة في قسم تعليم اللغة العربية كلية الدراسات العليا جامعة مولانا مالك إبراهيم الإسلامية الحكومية مالانج.
٨. الشكر لأبي الحاج صادق وأمي الحاجة روضة الجنة على كل الدعاء والتشجيع حتى حصل الباحث إلى النجاح في الدنيا والآخرة وخصوصا في هذه الجامعة.
٩. الشكر لزوجي عبد القادر جيلاني على دعائه للحصول إلى نجاح من هذه الجامعة. عسى الله أن يسهل أموره في الدنيا والآخرة.
- عسى الله سبحانه وتعالى أن يجعل أعمالهم خالصة لوجه الله الكريم وأن يكتبه في ميزان حسناتهم، وأسأل الله أن يجعل هذا البحث الجامعي نافعا للباحث ولسائر القارئین. آمين يارب العالمين.

الباحثة، ٢٣ مايو ٢٠٢٣

ليلي فتحية السعدية

مستخلص البحث

ليلي فتحية السعدية. ٢٠٢٣. فعالية استخدام الخريطة الذهنية لتعليم مهارة القراءة المتوسطة (دراسة التجريبية في مدرسة سنن كاليجوكوا المتوسطة الإسلامية مالانج). رسالة الماجستير. قسم تعليم اللغة العربية، كلية الدراسات العليا، جامعة مولانا مالك إبراهيم الإسلامية الحكومية مالانج. المشرفان: (١) الدكتور زيد بن سمير الحاج (٢) الدكتور حليمي زهدي الحاج.

الكلمات الأساسية: الخريطة الذهنية, مهارة القراءة المتوسطة.

يخلف هذا البحث على التناقص الطلاب في مهارة القراءة عند تعليم اللغة العربية، وهي عملية تعليم أقل إثارة للاهتمام حيث يكون المدرس أكثر تمثيلاً ويفتقرون إلى مجال الطلاب لممارسة القراءة لمرحلة المتوسطة باللغة العربية في الفصل بحيث يكونون أقل حماساً لتعليم اللغة العربية وخاصة مهارة القراءة المتوسطة. ودور الطلاب مهم في عملية التعليم من مهارة القراءة بحيث تتم عملية التعليم فعالة. لذلك، تقدم الباحثة باستخدام الخريطة الذهنية كحل لتجعل تعليم مهارة القراءة المتوسطة ممتعة وفعالة.

وأما أهداف البحث من هذا البحث هي (١) لمعرفة خطوات استخدام الخريطة الذهنية لتعليم مهارة القراءة المتوسطة (دراسة التجريبية في مدرسة سنن كاليجوكوا المتوسطة الإسلامية مالانج). (٢) لمعرفة فعالية استخدام الخريطة الذهنية لتعليم مهارة القراءة المتوسطة (دراسة التجريبية في مدرسة سنن كاليجوكوا المتوسطة الإسلامية مالانج).

لتحقيق الأهداف المذكورة فاستخدمت الباحثة في هذا البحث المنهج التجريبي يعني شبه تجريبي (Quasi Experimental Design) بالنوع (Nonequivalent Control Group Design) بالمدخل الكمي، ويتكون من البحث التجريبي الذي عنده المجموعة الضابطة والمجموعة التجريبية ويختارها غير عشوائية. والأدوات لجمع البيانات في هذا البحث هي الملاحظة، و اختبار، و المقابلة، و الاستبانة، و الوثائق، واستخدام الباحثة t-test، نقاط N-Gain، SPSS لتحليل البيانات.

ونائج هذا البحث هي: (١) أن استخدام الخريطة الذهنية لتعليم مهارة القراءة المتوسطة يبداء بقراءة الطلاب على نص في أوراق عمل الطالب، وتجميع العديد من المترادفات بناء على القواعد، وتحديد الأفكار الرئيسية، وتصميمه على شكل الخريطة الذهنية حيث يتم شرح جميع المواد أمام الفصل، ويقوم الطلاب بصنعها على قطعة من الورق وفقاً لمجموعتهم. (٢) من درجة N-Gain لمجموعة الضابطة ٢٧٪ في الفئة غير الفعالة و ٨٧٪ لمجموعة التجريبية في الفئة الفعالة، مع درجة N-Gain لا تقل عن ٤٠٪. وبجد أقصى ٧٦٪. و نتيجة الإحصائي $t = 53,18$ أكبر من نتيجة في التقدير المعنوي ٥٪ = ١,٦٦٩. وكذلك أكبر من نتيجة في التقدير المعنوي ١٪ = ٢,٣٨٦. فلذلك، بمعنى أن H_0 مقبول أو فرضية هذا البحث مقبول. و خلاصة هذا البحث هي أن استخدام الخريطة الذهنية لتعليم مهارة القراءة المتوسطة مؤثر بعد تجريبه عند طلاب الفصل السابع (الألف) في مدرسة سنن كاليجوكوا المتوسطة الإسلامية مالانج.

ABSTRACT

Sa'diyah, Lely Fathiyatus. 2022. *Implementation of Mind Mapping in Learning of Intermediate Reading Skill (Study Eksperiment in MTs Sunan Kalijogo Malang).* Thesis. Arabic Language Education Study Program, Postgraduate of the State Islamic University Maulana Malik Ibrahim Malang. Supervisor: (1) Dr. H. Zeid B. Smeer, Lc, M.Pd. (2) Dr. H. Halimi Zuhdu, M.Pd.

Keywords: Mind Mapping, Intermediate Reading Skill

This research is motivated by the lack of students' reading skills in learning Arabic. In which the learning process is less interesting where the teacher is more representative and they lack space for students to practice reading for the intermediate stage in Arabic in class so that they are less enthusiastic in teaching Arabic, particularly intermediate reading skill. In fact, the role of students is important in the educational process of reading skills so that the educational process is effective. Therefore, the researcher tries to provide a solution to this problem by using **Mind Mapping** as a solution to make teaching secondary reading skills interesting and effective.

The aims of this research are 1) to know the steps of using the mental map to teach the intermediate reading skill (an experimental study in Sunan Kalijogo Islamic Intermediate School, Malang). 2) To find out the effectiveness of using the mental map to teach the intermediate reading skill (an experimental study in Sunan Kalijogo Islamic Intermediate School, Malang).

To achieve the above objectives, the researchers used an experimental research (Quasi Experimental Design) type (Nonequivalent Control Group Design) with a quantitative approach, namely a study that consisted of two groups, namely the experimental group and the control group. The data collection in this research is by using observation, interviews, tests, questionnaires and documentation. As well as using t-test, n-gain score and spss to analyze the data.

The results of this study indicate that 1) The use of Mind Mapping in learning the intermediate reading skill begins with students reading the reading text contained on student worksheets, grouping several mufrodhat based on the rules, determining the main ideas, then connecting to the parts. It is designed in the form of a Mind Map where all the material is explained in front of the class, and students make it on a piece of paper according to their group. 2) Based on the N-Gain score for the control class, 27% is in the ineffective category and 87% for the experimental class is in the effective category, with an N-Gain score of at least 40% and a maximum of 76%. While the value of t-count = 18.53 and is greater than t-table with 1% error analysis which is 2.386 and also more than t-table with 5% error analysis which is 1.669. So that H_0 in this study is accepted, which means the hypothesis of this study is accepted. So the conclusion is that the use of Mind Mapping in improving the learning of maharah qiro'ah is take effect.

ABSTRAK

Sa'diyah, Lely Fathiyatus. 2022. *Implementasi Mind Mapping dalam Pembelajaran Keterampilan Membaca tingkat menengah (Studi Ujicoba di MTs Sunan Kalijogo Malang)*. Thesis. Program Studi Pendidikan Bahasa Arab, Pascasarjana Universitas Islam Negeri Maulana Malik Ibrahim Malang. Pembimbing: (1) Dr. H. Zeid B. Smeer, Lc, M.A. (2) Dr. H. Halimi Zuhdy, M.Pd.

Kata Kunci: Mind Mapping, Keterampilan Membaca Tingkat Menengah

Penelitian ini dilatarbelakangi oleh kurangnya keterampilan membaca siswa dalam pembelajaran bahasa Arab. Yang mana proses pembelajaran berlangsung kurang menarik dan guru banyak berperan dalam kelas, sehingga pada kesempatan ini siswa kurang termotivasi dalam keterampilan membaca untuk tahap menengah bahasa Arab. Padahal peran siswa sangatlah penting dalam proses pembelajaran keterampilan membaca tingkat menengah agar belajar mengajar berlangsung secara efektif. Oleh karena itu, peneliti mencoba untuk memberikan solusi pada masalah ini dengan penggunaan **Mind Mapping** sebagai solusi untuk menciptakan pembelajaran keterampilan membaca tingkat menengah menjadi menyenangkan dan efektif.

Adapun tujuan dari penelitian ini adalah 1) untuk mengetahui langkah-langkah penggunaan Mind Mapping dalam pembelajaran keterampilan membaca tingkat menengah (studi ujicoba di MTs Sunan Kalijogo Malang). 2) untuk mengetahui keefektifan penggunaan Mind Mapping dalam pembelajaran keterampilan membaca tingkat menengah (studi ujicoba di MTs Sunan Kalijogo Malang).

Untuk mencapai tujuan diatas, peneliti menggunakan penelitian eksperimen (Quasi Eksperimental Design) jenis (Nonequivalent Control Grup Design) dengan pendekatan kuantitatif yakni sebuah penelitian yang terdapat dua kelompok yaitu kelompok eksperimen dan kelompok kontrol. Adapun pengumpulan data pada penelitian ini adalah dengan menggunakan observasi, wawancara, tes, angket dan dokumentasi. Serta menggunakan t-test, n-gain score dan spss untuk menganalisis data.

Hasil penelitian ini menunjukkan, bahwa 1) Penggunaan Mind Mapping dalam pembelajaran keterampilan membaca pada tingkat menengah diawali dengan siswa membaca teks bacaan yang terdapat pada lembar kerja siswa, mengelompokkan beberapa mufrodhat berdasarkan kaidahnya, menentukan ide-ide pokok, kemudian menyambungkan kepada bagian-bagiannya. Hal itu didesain dalam bentuk Mind Mapping yang mana semua materi dijelaskan di depan kelas, dan siswa membuat di selembar kertas sesuai kelompoknya. 2) Berdasarkan nilai N-Gain score untuk kelas kontrol sebesar 27% termasuk kategori tidak efektif dan untuk kelas eksperimen sebesar 87% termasuk kategori efektif yakni dengan nilai N-Gain score minimal 40% dan maksimal 76%. Sedangkan nilai t-hitung = 18,53 dan lebih besar dari t-tabel dengan analisis kesalahan 1% yakni 2,386 dan juga lebih dari t-tabel dengan analisis kesalahan 5% yakni 1,669. Sehingga H_0 pada penelitian ini diterima, yang berarti hipotesis dari penelitian ini diterima. Maka kesimpulannya bahwa penggunaan Mind Mapping dalam meningkatkan pembelajaran keterampilan membaca adalah berpengaruh.

محتويات البحث

ج	استهلال
د	إهداء
هـ	موافقة المشرف
و	اعتماد لجنة المناقشة
ز	إقرار أصالة البحث
ح	شكر والتقدير
ي	مستخلص البحث باللغة العربية
ك	مستخلص البحث باللغة الإنجليزية
ل	مستخلص البحث باللغة الإندونيسية
م	محتويات البحث
ص	قائمة الجدول
ر	قائمة الرسم لبيانية

الفصل الأول : الإطار العام

١	أ. مقدمة
٣	ب. أسئلة البحث
٤	ج. أهداف البحث
٤	د. أهمية البحث
٤	هـ. فروض البحث
٥	و. حدود البحث
٥	ز. تحديد المصطلحات
٥	ح. الدراسة السابقة

الفصل الثاني : الإطار النظري

- ١٠المبحث الأول: مفهوم الخريطة الذهنية.
- ١٠أ. تعريف الخريطة الذهنية.
- ١١ب. أنواع الخريطة الذهنية.
- ١٣ج. مواد لصنع الخريطة الذهنية.
- ١٣د. عناصر الخريطة الذهنية.
- ١٣هـ. خطوات الخريطة الذهنية.
- ١٤و. العوامل المثبطة لصنع الخريطة الذهنية.
- ١٥ز. مزايا الخريطة الذهنية.
- ١٥المبحث الثاني: تعليم مهارة القراءة المتوسطة.
- ١٥أ. تعريف تعليم مهارة القراءة المتوسطة.
- ١٦ب. أهمية تعليم مهارة القراءة المتوسطة.
- ١٦ج. أهداف تعليم مهارة القراءة المتوسطة.
- ١٧د. انواع تعليم مهارة القراءة المتوسطة.
- ١٩هـ. خطوات عرض مهارة القراءة المتوسطة في تعلم اللغة العربية.
- ٢٠المبحث الثالث: تعليم مهارة القراءة المتوسطة باستخدام الخريطة الذهنية.

الفصل الثالث : منهج البحث

- ٢٢أ. مدخل البحث منهج.
- ٢٣ب. مجتمع البحث وعينه.
- ٢٣ج. متغيرات البحث.
- ٢٤د. البيانات ومصادرها.
- ٢٥هـ. أسلوب جمع البيانات وأدواتها.

و. أسلوب تحليل البيانات ٢٨

الفصل الرابع : عرض البيانات و تحليلها

أ. لمحة عن المدرسة سنن كاليجوكوا المتوسطة الإسلامية مالانج

١. هوية المدرسة ٣٢

٢. التاريخ القصيرة عن المدرسة سنن كاليجوكوا المتوسطة الإسلامية

مالانج..... ٣٢

٣. رؤية المدرسة سنن كاليجوكوا المتوسطة الإسلامية مالانج ٣٤

٤. مهمة المدرسة سنن كاليجوكوا المتوسطة الإسلامية مالانج ٣٤

٥. عدد الطلاب في مدرسة سنن كاليجوكوا المتوسطة الإسلامية

مالانج..... ٣٥

٦. بيانات غرفة الدراسة ٣٥

٧. عدد المعلمين وكادر التعليم ٣٦

٨. هيكل التنظمي المدرسة سنن كاليجوكوا المتوسطة الإسلامية

مالانج..... ٣٦

ب. خطوات استخدام الخريطة الذهنية لتعليم مهارة القراءة المتواصلة

(دراسة التجريبية في مدرسة سنن كاليجوكوا المتوسطة الإسلامية مالانج)

١) استخدام الخريطة الذهنية لتعليم مهارة القراءة المتواصلة .. ٣٧

٢) عملية التعليم والتعلم للمجموعة التجريبية ٣٨

٣) عملية التعليم والتعلم للمجموعة الضابطة ٤٢

٤) تأثير الخريطة الذهنية لتعليم مهارة القراءة المتواصلة ٤٣

١. نتيجة المقابلة ٤٣

٢. نتيجة الملاحظة ٤٣

٤٤ ٣. نتيجة الاستبانة

ج. فعالية استخدام الخريطة الذهنية لتعليم مهارة القراءة المتوسطة
(دراسة التجريبية في مدرسة سنن كاليجوكوا المتوسطة الإسلامية مالانج)

٥١ ١. نتيجة الاختبار

(١) نتائج الاختبار القبلي و البعدي للمجموعة

٥١ الضابطة

(٢) مقارنة نتائج الاختبار القبلي والاختبار البعدي

٥٦ للمجموعة الضابطة

(٣) نتائج الاختبار القبلي و البعدي للمجموعة

٥٨ التجريبية

(٤) مقارنة نتائج الاختبار القبلي والاختبار البعدي

٦٣ للمجموعة التجريبية

(٥) نتائج عدد الانحراف وعدد الانحراف المربع من

٦٧ المجموعتين

الفصل الخامس : مناقشة نتائج البحث

أ. مناقشة عن خطوات استخدام الخريطة الذهنية لتعليم مهارة القراءة
المتوسطة (دراسة التجريبية في مدرسة سنن كاليجوكوا المتوسطة الإسلامية
مالانج) ٧٣

ب. مناقشة عن فعالية استخدام الخريطة الذهنية لتعليم مهارة القراءة
المتوسطة (دراسة التجريبية في مدرسة سنن كاليجوكوا المتوسطة الإسلامية
مالانج) ٧٤

الفصل السادس : ملخص نتائج البحث والمقترحات

٧٦ أ. ملخص نتائج البحث
٧٧ ب. مقترحات البحث
٧٨ قائمة المراجع
٧٨ المراجع العربية
٨٠ المراجع الإندونيسية
٨٢ قائمة الملاحق
٨٣ رسالة الإستئذان للبحث
٨٤ رسالة انتهاء البحث
٨٥ الملاحظة
٨٦ خطة الدرس
٩٢ الاختبار القبلي
٩٥ الاختبار البعدي
٩٨ الاستبانة
١٠٠ التوثيقات
١٠٦ السيرة الذاتية

قائمة الجدول

الرقم	الجدول	البيان	صفحة
١	١٠١	الدراسة السابقة	٧
٢	٣٠١	متغيرات البحث	٢٤
٣	٣٠٢	البيانات و مصادرها	٢٥
٤	٣٠٣	معيار من النتيجة الطلاب لفصل التجريبي والضبطة	٢٦
٥	٣٠٤	تقسيم نقاط N-Gain	٢٩
٦	٣٠٥	نسبة فعالية لفئة تفسير نقاط N-Gain	٢٩
٧	٤٠١	عدد الطلاب في مدرسة سنن كاليجوكوا المتوسطة الإسلامية مالانج	٣٥
٨	٤٠٢	بيانات غرفة الدراسة	٣٥
٩	٤٠٣	عدد المعلمين وكادر التعليم	٣٥
١٠	٤٠٤	نتائج الاستبانة الصلاحية (Validitas) البعدي للمجموعة التجريبية(الفصل السابع أ)	٤٥
١١	٤٠٥	ولووصف نتائج الإستبانة وتصنيفها	٤٧

٤٩	نتائج الاستبانة الموثوقية (Relialibilitas) البعدي للمجموعة التجريبية (الفصل السابع أ)	٤٠٦	١٢
٥٠	نتائج الاختبار القبلي للمجموعة الضابطة (الفصل السابع الباء)	٤٠٧	١٣
٥٢	نتائج الاختبار البعدي للمجموعة الضابطة (الفصل السابع الباء)	٤٠٨	١٤
٥٤	المقارنة بين الاختبار القبلي والبعدي للمجموعة الضابطة	٤٠٩	١٥
٥٧	نتائج الاختبار القبلي للمجموعة التجريبية (الفصل السابع الألف)	٤٠١٠	١٦
٦٠	نتائج الاختبار البعدي للمجموعة التجريبية (الفصل السابع الألف)	٤٠١١	١٧
٦٣	المقارنة بين الاختبار القبلي والبعدي للمجموعة التجريبية	٤٠١٢	١٨
٦٧	نتائج عدد الانحراف وعدد الانحراف المربع من المجموعتين	٤٠١٣	١٩
٧٠	مجموع عدد الانحراف ومجموع عدد الانحراف المربع من المجموعتين	٤٠١٤	٢٠

قائمة الرسوم البيانية

الرقم	الرسم	البيان	صفحة
١	٢٤١	صورة الخريطة الذهنية العنكبوتية	١١
٢	٢٤٢	صورة الخريطة الذهنية الهرمية	١١
٣	٢٤٣	صورة الخريطة الذهنية التوضيحية	١٢
٤	٢٤٤	صورة الخريطة الذهنية الدائرية	١٢
٥	٤٤١	صورة الهيكل التنظيمي وحالة المدرسين	٣٧

الفصل الأول

الإطار العام

أ- مقدمة

المرحلة المتوسطة لتنمية مهارات القراءة وفيها يتم التركيز على إثراء مفردات الطالب، وتنمية رصيده في التراكيب اللغوية. وتتسع أمامه موضوعات القراءة إلى حد ما^١. كان مفهوم مهارة القراءة متطوراً، أولاً يعني مفهومها محصور في دائرة ضيقة، حدودها الإدراك البصري للرموز المكتوبة، وتعرفها والنطق بها، وكان القارئ الجيد هو السليم الأداء. ثم ثانياً، تغير وصارت القراءة عملية فكرية عقلية ترمى إلى الفهم، أي ترجمة هذه الرموز إلى مداولا من الأفكار. ثم ثالثاً، تطور المفهوم وأضيف إليه عنصر آخر، وهو تفاعل القارئ مع النص المقروء. وأخيراً يعني انتقال مفهوم مهارة القراءة إلى استخدام ما يفهمه القارئ، وما يستخلصه مما يقرأ، في مواجهة المشكلات، والانتفاع به في المواقف الحيوية^٢.

تحتل تعليم مهارة القراءة مكانة ودورا مهمين للغاية في سياق حياة الإنسان، خاصة في عصر المعلومات والاتصالات كما هو اليوم. من تعليم مهارة القراءة في تمكن المتعلم من أن يكون قادراً على أن يقرأ اللغة العربية من اليمين إلى اليسار بشكل سهل ومريح، وهذا يعني أن يقرأ في صمت وسرعة ويسر ملتفظا المعنى مباشرة من الصفحة المطبوعة دون توقف عند الكلمات أو التراكيب ودون الاستعانة مرات عديدة بالمعجم^٣. مهارة القراءة مخصصة للمدارس التي تهدف إلى التدريس وتوفير المعرفة ومهارة القراءة باللغات الأجنبية، مع الأخذ في الاعتبار أن مهارة القراءة يمكن استخدامها للتواصل بين القراء ومواد القراءة. من بين المدارس التي تستخدم طريقة مهارة القراءة في تعليم اللغة العربية هي المدرسة سنن كاليجوكوا المتوسط الإسلامية مالانج.

^١ مؤمن ونور الهداية، تعليم مهارة القراءة لكل مراحل التعليم، ص ١٠٣

^٢ عبد العاليم إبراهيم، ١٩٦٢، الوجه الفني لمدرس اللغة العربية. مصر: دار المعارف، ص ٥٨

^٣ أرشدي أحمد طعيمة ومحمود كامل الناقة، ٢٠٠٣ طرائق تدريس اللغة العربية لغير الناطقين بها، الرباط: مطبعة المعارف الجديدة، ص ١٠١

لتحسين تعليم مهارة القراءة المتوسطة، هناك حاجة إلى أدوات، من بينها استخدام وسائط التعليمية. "وفقاً لشرام، فإن وسائط التعليم هي تقنية مراسلة يمكن استخدامها لأغراض التعلم"^٤. وتتمثل فوائد استخدام الوسائط في التعلم في تسهيل قيام المعلم بنقل الرسائل أو المعلومات إلى الطلاب حتى يتم تحقيق الأهداف المرجوة. بعض الأشياء التي تتضمنها وسائل الإعلام هي الأفلام والتلفزيون والرسوم البيانية والوسائط المطبوعة وأجهزة الكمبيوتر والمدرّبون وما إلى ذلك. من بعض هذه الأمثلة ، يمكن استخدام الوسائط كوسائط تعليمية إذا كان بإمكانها نقل الرسائل لتحقيق أهداف التعلم. يقال ذلك لأنه في وسائط التعليم هناك عملية لإيصال الرسائل من المعلمين إلى الطلاب. وبالتالي ، فإن المقصود بوسائط التعليم هو جميع المواد والأدوات المادية التي يمكن استخدامها لتنفيذ التعليم وتسهيل تحصيل الطلاب مقابل أهداف أو أهداف التعلم^٥.

وهذا كما قد لاحظتها الباحثة في مدرسة سنن كاليجو كوا المتوسطة الإسلامية مالانج وتعرف الباحثة بأن خلفية تربية الطلاب في هذه مدرسة المتوسطة الإسلامية. كما المشكلات التي تحدث فيها : ١) المدخلات ، يكون معظم الطلاب من خريجي المدارس الابتدائية وهم أقل إلماماً باللغة العربية ، والبيئة الأسرية التي تستسلم للمدرسة، ٢) عدم وجود دافع للتعلم ، لذلك عندما يدخلون دروس اللغة العربية يكونون كسالى ، لأنهم يشعرون أنهم لا يستطيعون ويجدون صعوبة، ٣) لا يستخدم مدرس إلا منهج العلمي وطريقة المحاضرة حتى يشعر الطلاب بالملل، ٤) دروس أقل كفاءة ، وهو ساعة واحدة في الأسبوع (٤٥ دقيقة)، ٥) ابدأ في تقديم حروف الهجائية للطلاب ، لذلك تأخير في إتقان المادة، ٦) متوسط قيمة الطلاب أقل من حد القيمة ، من خلال قيمة عملية والاختبار يومية واختبار منتصف الدراسي واختبار نهاية الدراسي.

من المقابلات التي أجراها الباحثة مع الطلاب والتي أظهرت أن الطلاب بحاجة إلى وسائط تعليمية مثيرة للاهتمام وللتغلب على المشكلات القائمة ويمكنها أيضاً تحسين مهارات القراءة المتوسطة للطلاب، يُقترح أن تستخدم المدارس الدينية الخريطة الذهنية التي تعد وسائط

⁴ Imam Ansori. Moh. Ahsanuddin. 2016. *Media Pembelajaran Bahasa Arab*. Malang: CV Bintang Sejahtera. Hal.

3

⁵ Dina Indriana. 2011. *Ragam alat Bantu Media Pengajaran*. Yogyakarta: DIVA Press. Hal. 13-16

تعليمية في عملية تعليم اللغة العربية. التي تشمل الطلاب بنشاط والتفكير الإبداعي والشامل والخيال.

الخريطة الذهنية هي وسائط تعليمية الحديثة الشائعة ليسهل أن يفهم الموضوعات شاملة. قال توني بوزان أن الخريطة الذهنية هي عبارة عن أشكال مرئية ملونة لأخذ الملاحظات, يمكن أن يقوم بها شخص واحد أو مجموعة من الناس. و يوجد في قلب الشكل فكرة مركزية أو صورة, و يتم بعد ذلك استكشاف هذه الفكرة عن طريق الفروع التي تمثل الأفكار الرئيسية, و التي تتصل جميعا بالفكرة المركزية.^٦ والخريطة الذهنية هي وسائط تعليمية جذب الطلاب ليعبر الفكرة عن الموضوع في المقروء إلى الجدول و استغلال الإبتكار في تصميم الجدول. والخريطة الذهنية هي وسائط التلفتة بين عملية التعليم والذهنية.^٧ وقال طواني بوزان أن الخريطة الذهنية هي وسائط كتابة المادة الخلاقة والنافذة بأن يخرط الطلاب أفكارهم. تساعد استخدام الخريطة الذهنية بالرموز والألوان والصور في تطبيقها.

وبهذه المشكلة فتاختر الباحثة هذا البحث بالموضوع "فعالية استخدام الخريطة الذهنية لمهارة القراءة المتوسطة: دراسة التجريبية في مدرسة سنن كاليجوكوا المتوسطة الإسلامية مالانج" وترجو الباحثة بهذا البحث لمساعد الطلاب بالمدرسة سنن كاليجوكوا المتوسطة الإسلامية مالانج في تسهيل فهم القراءة، و يحصل الطلاب على درجات مرضية.

ب- أسئلة البحث

- بناء علي خلفية البحث تكون أسئلة البحث كما يلي :
١. ما خطوات استخدام الخريطة الذهنية لتعليم مهارة القراءة المتوسطة: دراسة التجريبية في مدرسة سنن كاليجوكوا المتوسطة الإسلامية مالانج ؟
 ٢. ما مدى فعالية استخدام الخريطة الذهنية لتعليم مهارة القراءة المتوسطة: دراسة التجريبية في مدرسة سنن كاليجوكوا المتوسطة الإسلامية مالانج ؟

^٦ توني بوزان, استخدام خرائط العقل في العمل: كيف تحقيق اقصى استفاد من عملك و يظل لديك وقت للإستماع, (مكتبة جرير, ٢٠٠٦) ص: ٤

^٧ Maurizal Alamsyah, *Kiat Jitu Meningkatkan Prestasi dengan Mind Mapping*, Mitra Pelajar, Hal 20

ج- أهداف البحث

- بالنظر إلى أسئلة البحث السابقة فأهداف هذا البحث هي :
١. لمعرفة خطوات استخدام الخريطة الذهنية لتعليم مهارة القراءة المتوسطة: دراسة التجريبية في مدرسة سنن كاليجو كوا المتوسطة الإسلامية مالانج.
 ٢. لمعرفة فعالية استخدام الخريطة الذهنية لتعليم مهارة القراءة المتوسطة: دراسة التجريبية في مدرسة سنن كاليجو كوا المتوسطة الإسلامية مالانج.

د- أهمية البحث

إن لهذا البحث فوائد تعود إلى وجهتين, وجهة النظرية و وجهة التطبيقية. والأولى تعويد إلى النظرية, فهي إرتقاء معارف الطلاب لتعليم مهارة القراءة المتوسطة باستخدام الخريطة الذهنية.

فالثاني تعود إلى تعود إلى تطبيقية, هي:

١. للباحثة : يرجى هذا البحث العلمي تجعل الباحثة أن تعرف على تعليم بخريطة الذهنية يقوم بها لتعليم مهارة القراءة المتوسطة.
٢. للمعلم : يرجى هذا البحث العلمي بتطبيق الخريطة الذهنية يعطي المعلم لتعليم مهارة القراءة المتوسطة زيادة الابتداعية و الجذابة في تعليمها.
٣. للطلاب : يرجى هذا البحث العلمي باستخدام الخريطة الذهنية سيسهل الطلاب لتعليم مهارة القراءة المتوسطة.

هـ- فروض البحث

الفروض هي حلول مؤقتة أو تفسيرات مؤقتة يضعها الباحثة لحل مشكلة البحث, فهو إجابة محتملة لاسئلة البحث.^٨ أن فروض البحث الذي تقدم الباحثة فهي كما يالي:

١. بالنظر الدراسة السابقة أن فعالية استخدام الخريطة الذهنية على الطلاب في مدرسة سنن كاليجو كوا المتوسطة الإسلامية مالانج لتعليم مهارة القراءة المتوسطة يسهل الطلاب أن يفهموا عن تعليم اللغة العربية.

^٨ذوقان عبيدات, البحث العلمي, (رياض: دار أساسية للنشر و التوزيع, ٢٠٠٤ م) ص: ٩٢

٢. هناك الفرق كفاءة الطلاب في تعليم مهارة القراءة المتوسطة الذين يتعلمون باستخدام الخريطة الذهنية مع الطلاب الذين يتعلمون بدون استخدام الخريطة الذهنية.

و- حدود البحث

الحد الموضوعي : تركز الباحثة لتعليم مهارة القراءة المتوسطة للطلاب باستخدام الخريطة الذهنية.

الحد الزمني : قامت الباحثة بإجراء عملية هذا البحث في السنة الدراسية ٢٠٢١ / ٢٠٢٢ م في المرحلة الثاني.

الحد المكاني : يختار الباحثة الحد المكاني في الفصل السابع بالمدرسة سنن كاليجو كوا المتوسطة الإسلامية مالانج لأن في هذا الفصل كفاءة الطلاب في فهم القراءة ناقص و لم علمت المدرسة باستخدام الخريطة الذهنية في تعليم مهارة القراءة المتوسطة.

ز- تحديد المصطلحات

يستخدم في هذا البحث عدد من المصطلحات, ولتسهيل البحث ستعرف الباحثة المصطلحات المستخدمة كما يلي:

١. الخريطة الذهنية هي إستراتيجية جذب الطلاب ليعبر الفكرة عن الموضوع في المقروء إلى الجدول و استغلال الإبتكار في تصميم الجدول.

٢. تعليم مهارة القراءة المتوسطة هي عملية تبدأ بنطق الكلمات نطقاً سليماً، ومن ثمّ ترجمة الرموز المكتوبة إلى أفكار ومعان يتأثر بها القارئ، ويستجيب لها، وأن تتحوّل هذه الرموز إلى قيم ومعان تساعد على تحقيق التفاعل الإيجابي مع الحياة لمرحلة المتوسطة.

ح- الدراسة السابقة

فيما يلي تعرض الباحثة بعض الدراسات التي تتعلق بهذا البحث, وهي:

(١) البحث الذي كتبه كاملية فطانة. ٢٠٢١. رسالة الماجستير. تحت الموضوع: "استخدام وسائل تعليم مهارة القراءة على القائم مواقع جوجل في مدرسة المذكر المتوسطة الإسلامية أوجان ماس فاليمبانج". طريقة البحث التي تستخدم في هذا البحث هي الطريقة الكيفية و الكمية. وكان النتائج البحث : (١) أن تطوير وسائل تعليم مهارة القراءة على القائم مواقع جوجل في مدرسة المذكر المتوسطة الإسلامية أوجان ماس فاليمبانج يعني جيد. (٢) وحصل الإستهانة من الخبير مادة اللغة العربية يعني ٢١،٨٤ "جيد"، وحصل الإستهانة من الخبير وسائل تعليم يعني ٨٠ "جيد"، وحصل الإستهانة من المعلمة يعني ٨٠ "جيد". وكانت نتيجة الإستهانة للطلاب وصل إلى ٥،٩٠ وهي ممتاز. ونتيجة paired sampel t-test سيخ = ٠،٠٠،٠. إذا كان نتيجة سيخ أقل من ٠،٥،٠ بمعنى فيه فرق بين نتيجة الإختبار قبلي والإختبار البعدي. ودرجة ١٧٨،٧ وكان درجة تاء جدول عند مستوى الدلالة ٥% = ١،٠١،٢، (١٧٨،٧ < ١،٠١،٢) عرفت الباحثة أن الإختبار البعدي أحسن من الإختبار قبلي.^٩

(٢) البحث الذي كتبه عين زمان. ٢٠١٨. بحث جامعي. تحت الموضوع: "فعالية استخدام الخريطة الذهنية في تعليم التراكيب اللغوية بالمدرسة المتوسطة الإسلامية الأمانة بسوكي ستوبونندو". طريقة البحث التي تستخدم في هذا البحث هي الطريقة الوصفية الكمية. وكان النتائج البحث : (١) أن تطبيق الخريطة الذهنية يبدأ بتعيين الفكرة الرئيسية واتصالها مع الفكرة الفرعية. (٢) ونتيجة الإحصائي (t) = ١،٨٤٤ أكبر من نتيجة التقدير المعنوي ١% = ١،٣١٣. وكذلك أكبر من نتيجة تقدير المعنوي ٥% = ١،٧٠١ بمعنى أن Ho مقبول أو أن فروض هذا البحث مقبول.^{١٠}

(٣) البحث الذي كتبه ستي راضية. ٢٠١٧. رسالة الماجستير. تحت الموضوع: "استخدام الوسائل التعليمية في علم العروض على أساس الخريطة الذهنية الإلكترونية بقسم اللغة العربية وأدبها في كلية العلوم الإنسانية بجامعة مولانا مالك إبراهيم الإسلامية

^٩ كاملية فطانة. تطوير وسائل تعليم مهارة القراءة على القائم مواقع جوجل في مدرسة المذكر المتوسطة الإسلامية أوجان ماس فاليمبانج. رسالة الماجستير. شعبة التربية اللغة العربية بجامعة مولانا مالك إبراهيم الإسلامية الحكومية مالانج، ٢٠٢١م.

^{١٠} عين زمان، فعالية استخدام الخريطة الذهنية في تعليم التراكيب اللغوية بالمدرسة المتوسطة الإسلامية الأمانة بسوكي ستوبونندو، البحث الكمي، شعبة التربية اللغة العربية بجامعة مولانا مالك إبراهيم الإسلامية الحكومية مالانج، ٢٠١٨م.

الحكومية مالانج". طريقة البحث التي تستخدم في هذا البحث هي الطريقة الوصفية الكمية. وكان النتائج البحث : وجود التأثير بناء على النتيجة المحسولة من الاختبار القبلي والاختبار البعدي وذلك أن المتوسط من الاختبار (Md) هو ٤٣٠.٣٠ وأما قيمة t فهو ١٠.٨٩, ثم حسبت الباحثة db/nu بالرموز $N-1$ وحصل على قيمة $(13-1)$ (١٢). فتحصل على قيمة t -test بالنسبة إلى ١٠.٨٩ فتفسر هذه القيمة بجدول بالدرجة ٥% و ١% فتجد في درجة الدلالة ٥% لعدد العينة ١٣ هي ١٠.٧٨, فعرفت الباحثة أن t حساب أكبر من قيمة t الموجودة في الجدول ($10.89 > 10.78$). ولذا، اعتمادا على حساب النتيجة الأخيرة أن الفرض المذكور السابق مقبول.^{١١}

(٤) البحث الذي كتبه فكريا أممي. ٢٠١٦. رسالة الماجستير. تحت الموضوع: " استخدام الكتاب التعليمي لمادة اللغة العربية علي شكل الخريطة الذهنية (مدرسة نور الهدى المتوسطة الإسلامية بمالانج)". طريقة البحث التي تستخدم في هذا البحث هي الطريقة الوصفية الكمية. وكان النتائج البحث : أن قيمة t -test بالنسبة إلى هذا فتفسر هذه القيمة ٨,٨٤ بجدول بالدرجة ٥% و ١% فتجد في درجة الدلالة ٥% لعدد العينة ٣٠ هي ٢,٠٤ و في درجة ٥,٧٥, فتعريف بامقرنة بين t -test المحسولة هي $2.75 > 8.84$, لأن قيمة $t-O$ أكبر من قيمة t -tabel فالفرض الصفر (Ho) مردود والفرض البديل (Ha) مقبول.^{١٢}

الجدول (١,١)

الدراسة السابقة

رقم	موضوع البحث	فرق	متشابه	أصالة البحث
١.	استخدام وسائل تعليم مهارة القراءة على القائم	على القائم مواقع جوجل	تطوير وسائل تعليم مهارة	فعالية استخدام الخريطة الذهنية

^{١١} ستي راضية، تطوير الوسائل التعليمية في علم العروض على أساس الخريطة الذهنية الإلكترونية بقسم اللغة العربية وأدبها في كلية العلوم الإنسانية بجامعة مولانا مالك إبراهيم الإسلامية الحكومية مالانج، البحث الكمي، شعبة التربية اللغة العربية بجامعة مولانا مالك إبراهيم الإسلامية الحكومية مالانج، ٢٠١٧م.

^{١٢} فكريا أممي، تطوير الكتاب التعليمي لمادة اللغة العربية علي شكل الخريطة الذهنية (مدرسة نور الهدى المتوسطة الإسلامية بمالانج)، البحث الكمي، شعبة التربية اللغة العربية بجامعة مولانا مالك إبراهيم الإسلامية الحكومية مالانج، ٢٠١٦م.

تعليم مهارة القراءة المتوسطة:	القراءة		مواقع جوجل في مدرسة المذكر المتوسطة الإسلامية أوجان ماس فاليمبانج	
دراسة التجريبية في مدرسة سنن كاليجوكوا المتوسطة الإسلامية مالانج	استخدام الخريطة الذهنية	استخدام الخريطة الذهنية في تعليم التركيب اللغوية	فعالية استخدام الخريطة الذهنية في تعليم التراكيب اللغوية بالمدرسة المتوسطة الإسلامية الأمانة بسوكي ستوبوندو	.٢
	استخدام الخريطة الذهنية	تطوير الوسائل التعليمية في علم العروض على أساس الخريطة الذهنية الإلكترونية	استخدام الوسائل التعليمية في علم العروض على أساس الخريطة الذهنية الإلكترونية بقسم اللغة العربية وأدبها في كلية العلوم الإنسانية بجامعة مولانا مالك إبراهيم الإسلامية الحكومية مالانج	.٣
	استخدام الخريطة الذهنية	تطوير الكتاب التعليمي لمادة اللغة العربية علي شكل الخريطة الذهنية	استخدام الكتاب التعليمي لمادة اللغة العربية علي شكل الخريطة الذهنية (مدرسة نور الهدى المتوسطة الإسلامية بمالانق)	.٤

اعتمادا على البحوث السابقة التي شرحتها الباحثة، خلصت الباحثة في هذا البحث العلم. هناك اختلافات بالبحوث السابقة وهو الموضوع ومكان البحث ولما يستخدم الخريطة الذهنية. تلك البحوث السابقة المذكورة تحت مهارة القراءة. هنا الباحثة تبحث المهارة القراءة ايضا. وأما ركزت الباحثة الخريطة الذهنية في مهارة القراءة المتوسطة، وأما أهداف هذا البحث لتساعد على فهم مهارة القراءة باستخدام خريطة المفاهيم عند الطلاب في الفصل السابع بمدرسة سنن كاليجوكوا المتوسطة الإسلامية مالانج.

الفصل الثاني

الإطار النظري

المبحث الأول : مفهوم الخريطة الذهنية

أ- تعريف الخريطة الذهنية

الخريطة الذهنية هي إستراتيجية التدريس الحديثة الشائعة ليسهل أن يفهم الموضوعات شاملة. قال توني بوزان أن الخريطة الذهنية هي عبارة عن أشكال مرئية ملونة لأخذ الملاحظات, يمكن أن يقوم بها شخص واحد أو مجموعة من الناس. ويوجد في قلب الشكل فكرة مركزية أو صورة. و يتم بعد ذلك استكشاف هذه الفكرة عن طريق الفروع التي تمثل الأفكار الرئيسية, و التي تتصل جميعا بالفكرة المركزية.^{١٣} والأخر, تعريف الخريطة الذهنية هي التوضحة البيانية التي تشير إلى مفهوم واحد على جهة توصل مفاهيم أخرى في نفس الفئة.^{١٤} ومن تلك تعريفات أن الخريطة الذهنية هي عملية تعبير الفكرة عن الذهنية أن يرسم في شكل الجدول. و الخريطة الذهنية هي جمع من تحطيط و ألوان و الرموز و كلمات و صور التي تترايط بعض ببعض. وبالخريطة الذهنية ليسهل الطلاب أن يفهم عن المادة لأنها يتضمن كلها راكزا و وجيزا.

و الخريطة الذهنية لمساعدة الإنشاء أو لرسم عن قدرة الذهنية. و تلك هي الاستراتيجية المثالية لارتفعت فكرة الطلاب. استخدمت الخريطة الذهنية لشكل و تصوير و تصميم و تحطيط و حل المشكلات و تقرير و التنقيحات و توضيح الموضوع, من ذلك يستطيع الطلاب أن يعملوا الوظائف الكثيرة.^{١٥}

^{١٣} توني بوزان المراجع السابق ص: ٤

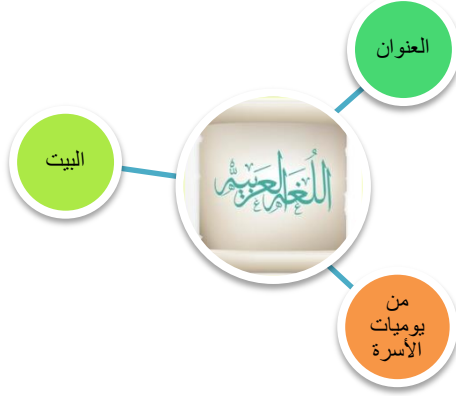
^{١٤} Trianto, *Mendesain Model Pembelajaran Inovatif-progesif*, (Jakarta:Prenada Media, 2010) hlm. 158

^{١٥} Miftahul Huda, *Model-model Pengajaran dan Pembelajaran Isu-Isu Metodis dan Paradigmatis*, (Yogyakarta: Pustaka Pelajar, 2013) hlm. 307

ب- أنواع الخريطة الذهنية

يرسم الخريطة الذهنية بأشكال مختلفات, ومن كل شكل له الوظيفة. و هذا أنواع خريطة المفاهيم منها:

(١) الخريطة الذهنية العنكبوتية

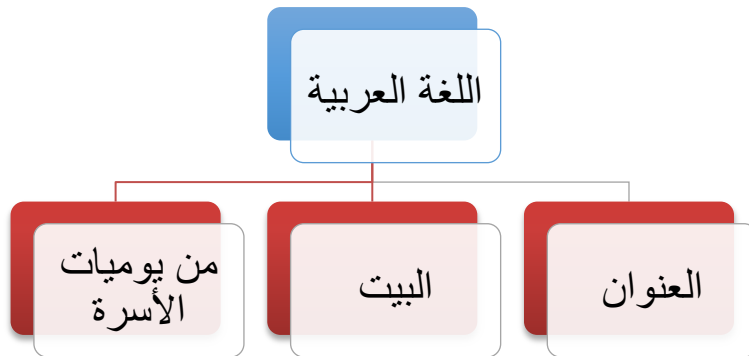


الرسم البياني (١،٢)

صورة الخريطة الذهنية العنكبوتية

تستخدم الخريطة الذهنية العنكبوتية لتقايض الفكرة, هذه تبدأ من الفكرة الرئيسية ثم يبين كل الرأس عن الموضوع ولو لا يتعلق بعض ببعض. لذا, هذا النوع لا يتصل بين الفكرة الفرعية و لكن يتصل إلى الفكرة الرئيسية وحدا.

(٢) الخريطة الذهنية الهرمية

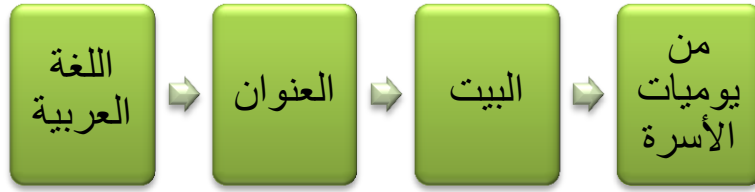


الرسم البياني (٢،٢)

صورة الخريطة الذهنية الهرمية

هذا النوع يستخدم في تمكّن الطلاب من التصنيف الاستنباطي والاستقرائي. وتبدأ رسمها بتحديد الفكرة الرئيسية في حيط الأعمى, وتكتب الأفكار الفرعية بأسفها, وأسفل فروع التصنيف تكتب التفاصيل المحددة لكل فرع, و يمكن إجراء تفرعات متعددة.

(٣) الخريطة الذهنية التوضيحية

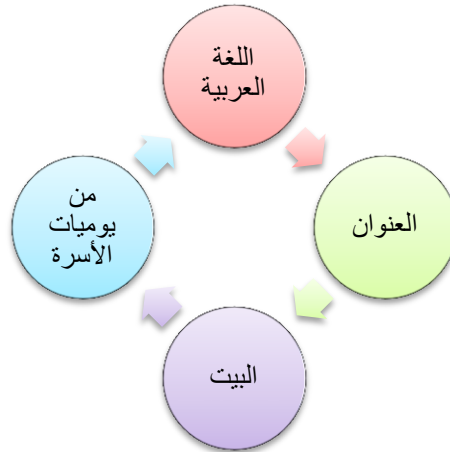


الرسم البياني (٣،٢)

صورة الخريطة الذهنية التوضيحية

هي ليستخدم أن يبين عن الحادث الترتيبي أو العملية أو الخطوات, هذا النوع يبدأ من كتابة أول الحادث الذي يوجد, ثم الحادث التالي حتى يوجد النتيجة الأخر.

(٤) الخريطة الذهنية الدائرية



الرسم البياني (٤،٢)

صورة الخريطة الذهنية الدائرية

في هذا النوع يشبه بشكل الواضح ولكن هذا لا يوجد نتيجة الآخر التي خصائصها, حيث ما نتيجة الأخير يتصل إلى الأولى أيضا ومتكررا.

ج- مواد لصنع الخريطة الذهنية

- ورق فارغ غير مُبطن
- أقلام وأقلام الرصاص الملونة
- العقل
- خيال^{١٦}

د- عناصر الخريطة الذهنية

ولابد عند تطبيق الخريطة الذهنية, أن يهتم المعلم بعناصر الخريطة الذهنية. وأما عناصر الخريطة الذهنية فهي كما يلي:^{١٧}

- مركز الخريطة الذهنية, وهي الفكرة الرئيسية
- الفروع الرئيسية, الفرع الأول المباشر يتعلق بمركز الخريطة الذهنية
- الفروع الثانية, تواصل إلى الفروع الرئيسية
- الكلمات, لكل الفرع يتضمن كلمة مفتاح
- الصور
- الألوان

هـ - خطوات الخريطة الذهنية

استنادا إلى كتاب توني بوزان الذكي ، فإن الخطوات في رسم الخريطة الذهنية هي كما يلي:

¹⁶ Tony Buzan, *Buku Pintar Mind Map*, (Jakarta: Kompas Gramedia, 2005), Hal 14

¹⁷ Maurizal Alamsyah, *Kiat Jitu Meningkatkan Prestasi dengan Mind Mapping* (Yogyakarta: Mitra Pelajar, 2009) hlm. 25-30

- (١) بدأ من الوسط. لأنه اعطاء الحرية للدماغ للانتشار في جميع الاتجاهات و التعبير عن نفسه بحرية أكبر و بطبيعة الحال.
- (٢) استخدام الصور او الصور. لأن الصورة تعني ألف كلمة وتساعدنا على استخدام الخيال. الصورة المركزية جاذبية، واصلنا التركيز، وساعدنا على التركيز وتفعيل عقولنا.
- (٣) استخدام اللوان. لأن يصنع خريطة المفاهيم أضف طاقة للتفكير الإبداعي والمرح.
- (٤) قم بتوصيل الفروع الرئيسية بالصورة المركزية وقم بتوصيل الفروع الثلاثة و الثانية بالمستوى الأول والثاني وما إلى ذلك.
- (٥) اصنع خط ربط منحنيا، وليس خطا مستقيما. لأن الخط المستقيم سوف يمل الدماغ.
- (٦) استخدام كلمة أساسية واحدة لكل سطر. لأن الكلمات الرئيسية المفردة تغطي المزيد من القوة والمرونة لرسم خريطة المفاهيم.^{١٨}

و - العوامل المثبطة لصنع الخريطة الذهنية

- هناك العديد من العقبات التي يواجهها الطلبة في عمل الخريطة الذهنية:
- (١) صعوبة البحث عن الفروع الرئيسية إذا كانت بنية المادة غير منهجية للغاية.
 - (٢) صعوبة العثور على الكلمات الرئيسية للجمل للكتابة على فرع الخريطة الذهنية
 - (٣) يجب أن تنتشر الفروع في عمل الخريطة الذهنية في جميع الاتجاهات.
 - (٤) لا يقتصر لون الخريطة الذهنية على نشاط الدماغ الأيمن فحسب، بل يساعد أيضا في تجميع المعلومات.
 - (٥) هناك حاجة فعلا إلى الصور في عمل الخريطة الذهنية.
 - (٦) التخطيط المكاني الأنيق يجعل الطلبة يشعرون باليأس والانزعاج لأنه لا توجد مساحة كافية على الورق حيث يصنعون الخريطة الذهنية.
 - (٧) مستوى التفاصيل يجعل الخريطة الذهنية غير موضوعية، لذلك كلما ابتعدت عن مركز الخريطة الذهنية ، كلما كانت أقل أهمية.^{١٩}

¹⁸ Tony Buzan, *Buku Pintar Mind Map*, (Jakarta: Kompas Gramedia, 2005), Hal 15-16

¹⁹ Yully Khusniah, *Pengaruh penerapan metode mind map terhadap hasil belajar sejarah kebudayaan Islam* (Jakarta:Fakultas Tarbiyah UIN Syarif Hidayatullah) 2005

ز- مزايا الخريطة الذهنية

كان تطبيق الخريطة الذهنية تسهيل الطلاب في تفهيم المادة وليدفع الطلاب في تذكير المادة. لأنها تعبر المادة شاملة بشكل الجدول جذابة. و هذه بعض المزايا من الخريطة الذهنية كما يلي:^{٢٠}

(١) يساعد الطلاب أن يفهموا المادة الشاملة من كل المكونات ويعرف علاقتها. لأنها تضح المادة الشاملة من الفكرة الرئيسية إلى فكرة الفرعية متصلا بوصيلة خطية.

(٢) ترقية ابداعي الطلاب. كما قد بيّن من النظرية قبلها أن أنواع خريطة المفاهيم كثيرا. وهذا يجعل المثال في صناعة خريطة المفاهيم. و هنا المعلم يسأل الطلاب ليبدعوا عند عملية الصناعية.

(٣) سهل على التكرير و التذكير. لأنها يتألف من جدول و تخطيط و المحتوى يتكوّن من الرمز المهم من كل المادة, وهذا جعل فكرة الطلاب دار على الرمز المهم.

(٤) جلب انتباه العين ولا ممل. الخريطة الذهنية يستطيع أن يعطى ألوان, وهذا لتدليل العين ويدافع أن يكرر لا ممل.

(٥) لتقويم لعملية التعليم. باستخدام الخريطة الذهنية يساعد المعلم أن يعلم تنمية الطلاب على المادة, لأن لصناعة الخريطة الذهنية يحتاج إلى الفهم الشاملة.

المبحث الثاني: تعليم مهارة القراءة المتوسطة

أ- تعريف تعليم مهارة القراءة المتوسطة

تعليم مهارة القراءة المتوسطة هي عملية مهارية تصنّف من أهمّ أنواع الوسائل التي تسهم بشكل كبير في التواصل بين الفرد والمجتمع، وتعليم مهارة القراءة المتوسطة هي ليست وليدة اليوم ولا اللحظة إنما موجودة كغريزة في الإنسان مذ خلقت السموات والأرض وما بينهما، وكثيرا ما أصبحت القراءة في الآونة من أهم الطرائق التي يتخاطب بها العالم بأسره ووسيلة علاجية يستخدمها قسم كبير من علماء النفس كعلاج لمرضى

^{٢٠} زكية عارفة, تعليم القواعد الرفية باستراتيجية الخريطة الذهنية, مجموعة البحوث العلوم الإنسانية والثقافة مستقبلها وتحدياتها ومساهماتها (مالانق: ٢٠١٠) ص: ٢٥

²¹ R.W. Dahar, *Teori-teori Belajar*, (Jakarta: Erlangga 1996), hlm. 156

الانفصام وغيره، وهي الكلمة الأولى التي نزلت بها رسالة الإسلام وذلك لأن ثقافة الأرض كاملة تقوم عليها، لذلك كان لا بدّ من الحديث عن أنواع القراءة المتوسطة وأهميتها ليستعيد العرب مكانتهم بين الأمم وفيما يأتي تفصيل لذلك.

ب- أهمية تعليم مهارة القراءة المتوسطة

تتجلّى أهميّة تعليم مهارة القراءة المتوسطة في النقاط التالية:

١. تعليم مهارة القراءة المتوسطة غذاء العقل والروح.
٢. تعليم مهارة القراءة المتوسطة مفتاح المعرفة البشريّة في جميع العلوم والفنون.
٣. القراءة تعليم مهارة القراءة المتوسطة وسيلة مهمّة من أجل تحصيل المعرفة.
٤. تعليم مهارة القراءة المتوسطة هي النافذة التي يبصر الإنسان من خلالها معارف الآخرين وثقافتهم، وخبراتهم وإبداعاتهم.
٥. تعليم مهارة القراءة المتوسطة وسيلة من وسائل التعلّم والاتّصال والتعارف والمثاقفة بين الإنسان والعالم الذي يعيش فيه.
٦. تعليم مهارة القراءة المتوسطة عامل رئيس في نهضة كلّ أمة وتقدّمها.
٧. تعليم مهارة القراءة المتوسطة وسيلة لتعرّف الأمم السابقة وإنتاجها الفكري والإفادة منه.
٨. تعليم مهارة القراءة المتوسطة إحدى المهارات الأربعة التي يتمّ من خلالها تعلّم أيّ لغة.^{٢٢}

ج- أهداف تعليم مهارة القراءة المتوسطة

١. تسهم في بناء شخصيه افرد عن طريق تثقيف العقل واكتساب المعرفة.
٢. امتناع القارئ وتسلّيته في وقت فراغه مما يستهويه من لون قرائي معين كالقصة او الشعر.
٣. تعليم مهارة القراءة المتوسطة اداة التعليم في الحياه المدرسيه ,فالمتعلم لا يستطيع التقدم في تعلمه الا اذا استطاع السيطرة ع مهارات القراءة.

^{٢٢} "الدراسة الدوليّة للتقدّم في القراءة"، من المنشورات المترجمة لمركز الدراسات والاختبارات الدوليّة، وكالة التخطيط والتطوير، وزارة التربية والتعليم في المملكة العربية السعودية،

٤. وسيله لاتصال الفرد بغيره ممن تفصله عنهم المسافات الزمانيه او المكانيه.
٥. تزود الفرد بالافكار والمعلومات ,وتوقفه على تراث الجنس البشري.
٦. تعليم مهارة القراءة المتوسطة وسيله لنهوض المجتمع وارتباط بعضه ببعض.
٧. للقاره دور هام في تنظيم المجتمع .
٨. من اهم الوسائل التي تدعو الى التفاهم والتقارب بين عناصر المجتمع.

الاهداف الخاصه(الاساسيه)

- ١- جودة النطق وحسن الاداء وتمثيل المعنى.
- ٢- كسب المهارات القرائيه المختلفه كالتسرع والاستقلال بالقراءه والقدرة تحصيل المعاني.
- ٣- تنميه الميل الى القراءة.
- ٤- الكسب اللغوي وتنميه حصيله التلميذ من المفردات والتراكيب الجديده.
- ٥- تدريب التلميذ التعبير الصحيح عن معنى ماقرأه ٦- استخدام المكتبات بصوره سليمه والانتفاع بمحتوياتها.
- ٦- الفهم بعرض كسب المعلومات والانتفاع بالمقروء او التسليه والمتعه والنقد والتذوق.

د- أنواع تعليم مهارة القراءة المتوسطة

هناك أنواع متعدّدة تعليم مهارة القراءة المتوسطة وهي:

١) القراءة المتوسطة الصامتة

هي تعليم مهارة القراءة المتوسطة التي تعتمد بشكل أساسي على العينين، فهي قراءة تفتقد إخراج أي صوت سواء مرتفع أو منخفض، ولا يقوم القارئ بتحريك شفثيه عند القراءة الصامتة، ويتم استعمال هذا النوع من مهارة القراءة المتوسطة في المراحل التعليمية المختلفة لكن بنسب متباينة ومتفاوتة، وهذه مهارة القراءة المتوسطة العديد من الأغراض التي تقوم عليها وهي:

- زيادة الرغبة في التمتع والتذوق للقراءة.
- تنمي لدى القارئ الأحاسيس الجميلة والتذوق الرفيع.
- تمكن القارئ من فهم ما يتم قراءته بطريقة أعمق وأفضل.
- قدرة القارئ على حفظ وتخزين الألوان المختلفة للأدب والتي تستحق الحفظ والقراءة.
- حصول القارئ على كم هائل من المفردات والمعاني، وتطوير الإمكانيات اللغوية والفكرية لديه.

تعليم مهارة القراءة المتوسطة الصامتة العديد من المزايا وهي:

- تعتبر مهارة القراءة المتوسطة الصامتة من الطرق التي يتم من خلالها اكتساب المعارف والحصول على المتعة التي يريدها القارئ من خلال قراءته.
- تعتبر هذه الطريقة أفضل وأسرع من الطريقة الجهرية، وتعدّ من الطرق الاقتصادية في تحصيل المعلومات.
- تعتبر الطريقة التي تؤدي إلى تركيز القراء عند القراءة، وحصر العقل في المعلومات التي يقرأها قراءة صامتة ويستطيع فهمها بشكل أدقّ وأسرع. يحصل القارئ من خلالها على الهدوء والصمت والراحة.
- يعتاد الطالب من خلال القراءة الصامتة على نفسه في عملية الفهم والدراسة.
- تعتبر أسهل وأيسر من القراءة الجهرية؛ لأنها تخلص القارئ من النطق الثقيل وعلامات الإعراب وتشكيلها.

(٢) القراءة المتوسطة الجهرية

هي عكس القراءة الصامتة وهي تقوم على النطق بالحروف وإخراجها من مخارجها، ويجب الالتزام بواقع الوقف الصحيح والقراءة الصحيحة والتي تخلو من أي أخطاء، وهي

تعتمد على القراءة بصوت مرتفع والتعبير عن المعاني التي يتم قراءتها، يوجد مجموعة من الشروط التي يجب أن تتوفر في القراءة الجهرية وهي:

- أن تكون القراءة ذات جودة عالية في نطق الكلمات، والأداء بطريقة حسنة وسليمة، ويجب الالتزام بالمخارج الصحيحة للأصوات.
- التقيّد بالوقف الملائم والمناسب عند علامات الترقيم.
- الالتزام بالضبط الصحيح لحركات الإعراب.
- يجب أن يتمتع بالسرعة المناسبة لعملية الفهم والإفهام.

٣) القراءة المتوسطة الاستماع

تختلف هذه القراءة عن القراءة الجهرية والصامتة في أنّها تعتمد على عملية السمع فقط، وتلقي ما يتمّ سماعه من الآخرين، وتستعمل هذه الطريقة في جميع المراحل الدراسية باستثناء المرحلة الابتدائية، ولها العديد من الفوائد والمميزات وهي:

- تكون طريقة جيدة لتدريب الطلبة على حسن الاستماع وحصر العقل فيما يقوله المتكلم والسرعة العالية في الفهم.
- تعدّ وسيلة جيّدة في الكشف عن المواهب والإمكانات المختلفة للطلبة، ويتم معرفة جميع الفروقات بين الطلبة.
- معرفة المشاكل التي يعاني منها الطلبة، والعمل على علاجها وتصحيحها.
- تعتبر وسيلة فعّالة في تلقي المكفوفين العلم المناسب، وتستخدم في المراحل الجامعية ولدراسات العلية وفي المحاضرات.

هـ- خطوات عرض تعليم مهارة القراءة المتوسطة في تعلم اللغة العربية

خطوات عرض تعليم مهارة القراءة المتوسطة في تعلم اللغة العربية ، ومنها ما يلي:

- ١) يبدأ الدرس بإعطاء المفردات والمصطلحات التي تعتبر صعبة وشرح معناها بتعريفات وأمثلة في جمل.

٢) يقرأ الطلاب نص القراءة بصمت لمدة ٢٥ دقيقة تقريبًا. مناقشة حول محتويات القراءة والتي يمكن أن تكون على شكل أسئلة وأجوبة باستخدام لغة الطالب الأم.

٣) مناقشة موجزة لقواعد اللغة إذا لزم الأمر.

٤) القيام بالمهام في أوراق عمل الطالب وهي الإجابة على الأسئلة المتعلقة بمحتوى القراءة وكتابة التمارين وما إلى ذلك.

٥) تتم دراسة مواد القراءة التوسعية في المنزل وتعلن النتائج في الاجتماع التالي.^{٢٣}

المبحث الثالث: تعليم مهارة القراءة المتوسطة باستخدام الخريطة الذهنية

فيما يلي خطوات التعليم التي اتخذها المعلم باستخدام الخريطة الذهنية لمهارة القراءة المتوسطة لدى الطلاب:

١) مقدمة تتعلق بأشياء مختلفة حول المادة التي سيتم تقديمها إما في شكل تقدير أو اختبار أولي للمادة أو غيرها.

٢) إعطاء المفردات والمصطلحات التي تعتبر صعبة. يتم إعطاء هذه مع التعريفات والأمثلة في الجمل.

٣) عرض بعض نصوص القراءة. تتم قراءة هذا النص شفهيًا لمدة تتراوح بين ١٠ - ١٥ دقيقة أو وفقًا لتخصيص الوقت المتاح. من المعتاد أيضًا أن يكلف المعلم الطلاب بقراءة هذا النص في منزل كل طالب قبل هذا الاجتماع. توفر هذه الطريقة المزيد من الوقت حتى يتمكن المعلمون من تطوير القراءة في الفصل بحرية أكبر.

٤) مناقشة حول محتوى القراءة. يمكن أن تكون هذه الخطوة في شكل حوار مع لغة الطالب.

٥) مناقشة موجزة أو شرح لقواعد اللغة إذا لزم الأمر لمساعدة الطلاب على فهم محتوى القراءة.

²³ Ahmad Fuad Effendy. *Metodologi Pengajaran Bahasa Arab*. (Malang: Misykat 2012)hal.55

٦) إذا لم يقدم المعلم في البداية شرحاً للمفردات التي تعتبر صعبة وذات صلة بالموضوع ،
فيمكن القيام بذلك في هذه الخطوة.

٧) في نهاية الاجتماع ، يعطي المعلم مهاماً للطلاب حول محتويات القراءة ، من خلال عمل
الخريطة الذهنية من المواد التي تم إعدادها. إذا لزم الأمر ، يمكن للمدرس إعطاء مهام في
المنزل لقراءة النص الذي سيتم تقديمه في الاجتماع التالي عن طريق تلخيصه في الخريطة
الذهنية.

الفصل الثالث

منهج البحث

أ- مدخل البحث منهج

إن منهج البحث الذي تستخدمها الباحثة لهذا البحث هو المنهج التجريبي، وهو يحاول في هذا البحث أن تأخذ تأثيراً من المتغير المعين على المتغير الآخر بمراقبة جيدة. وهذا البحث يدل على البحث التجريبي بالنوع تصميم شبه التجريبي (Experimental Quasi design) بالنوع Nonequivalent Control Group Design، تصميم البحث التجريبي بالنوع تصميم شبه التجريبي يدل على البحث الحقيقي لأن هناك المتغير الخارجي التي المؤثر بالمتغير التابع. لذا النتيجة من التجريبي هو المتغير التابع التي لم يؤثر بالمتغيرات المستقلة. في هذا التصميم هناك نوعان من مجموعات مختارة عشوائية ثم تقديم الإختبار القبلي لمعرفة الحالة الأولية فيها الفرق بين المجموعة التجريبية والمجموعة الضابطة.^{٢٤}

و طريقة الذي تستخدمها الباحثة في البحث التجريبي هي تقسيم التلميذات إلى فصلين، فصل للتجريبي و للضابط.^{٢٥} تحتاج الباحثة إلى المجموعة التجريبية (Class Experiment) هي التي تتعرض للمتغير التجريبي أو المتغير المستقل لمعرفة تأثير هذا المتغير عليها. وأما المجموعة الضابطة (Control Class) هي المجموعة التي لا تتعرض للمتغير التجريبي وتبقى تحت ظروف عادية.^{٢٦} ومن ذكر ما سبق، إذن في هذا البحث المجموعة التجريبية يعني المجموعة التي تستخدم خريطة المفاهيم لترقية مهارة القراءة. وأما المجموعة الضابطة فهي المجموعة التي تستخدم طريقة المباشرة في القراءة. وهي ستكون المقارنة للمجموعة التجريبية.

²⁴ Sugiyono. *Metode Penelitian Pendidikan (Pendekatan Kuantitatif, Kualitatif dan R&D)*. (Bandung: Alfabeta. 2015). Hal: 114

²⁵ Sutrisno Hadi, *Metodologi Research*. (Yogyakarta: Yayasan Penerbit Fakultas Psikologi Universitas Gajah Mada. 1995). Hal:55

^{٢٦} ذوقان عبيدات و عبد الرحمان عدس و كايد عبد الحق. *البحث العلمي (مفهومه، أدواته وأساليبه)*. (الرياض: دار أسامة للنشر و التوزيع. ١٩٩٧). ص ٢٧٨.

و تستخدم الباحثة المدخل الكمي. في هذا البحث متغيران، هما متغيرة الحرية (المجموعة التجريبية) والمتغيرة الرابطة (المجموعة الضابطة)، تحتاج المجموعة التجريبية لمقارنة بينهما، هل معاملة الجيدة أو لا. ^{٢٧}

وفي هذا المنهج تستخدم الباحثة الخريطة الذهنية لترقية مهارة القراءة المتوسطة. في هذا الفرصة ترد الباحثة معرفة ما تغير في التجريبية أو فعاليتها في التعليم.

ب- مجتمع البحث و عينيه

أ. مجتمع البحث : الطلاب في الصف السابع في مدرسة سنن كاليجوكوا المتوسطة الإسلامية مالانج أن في عام الدراسي ٢٠٢٢/٢٠٢١ م.

ب. عينة البحث : الطلاب في مدرسة سنن كاليجوكوا المتوسطة الإسلامية مالانج في فصل " السابع - أ " واحد بعدد إثنان وثلاثين للمجموعة الضابطة (Control Class) وفصل " السابع - ب " الثاني بعدد اربعة وثلاثين تلاميذ للمجموعة التجريبية (Experiment Class). أما المتغير المستقل فهو لترقية مهارة القراءة المتوسطة باستخدام الخريطة الذهنية والمتغير التابع هو نتيجة التعليم لدى الطلاب قبل التجربة وبعد التجربة في ترقية تعليم مهارة القراءة المتوسطة. طريقة أخذ غارض العينة (purposive sampling) لأن المجموعة التجريبية والمجموعة الضابطة ليس مختار باستخدام عشوائي.

ج- متغيرات البحث

المتغير المستقل هو العامل الذي نريد أن نقيس مدى تأثيره على الموافق. ويسمى أيضا العامل التجريبي أو بالتغير التجريبي. ^{٢٨} والمتغير المستقل في هذا البحث هو استخدام

²⁷ Emzir. *Metodologi Penelitian Kuantitatif dan Kualitatif*. (Jakarta: Rajawali Press. 2009). Hal:69-70

²⁸ ذوقان عبيدات و عبد الرحمان عدس و كايد عبد الحق. *البحث العلمي (مفهومه، أدواته وأساليبه)*. (الرياض: دار أسامة للنشر و التوزيع. ١٩٩٧). ص ٢٧٧.

الخريطة الذهنية أما المتغير التابع فيه فهو لترقية تعليم مهارة القراءة المتوسطة لدى الطلاب في هذه المعلمة.

إن هذا البحث يوجد متغيرين وهما:

١- المتغير المستقل (*Variable Independent*)

يسمى المتغير المستقل دافع أو في اللغة الإندونيسية معروف بالمتغير الحر^{٢٩} المتغير المستقل في هذا البحث هو ترقية مهارة القراءة المتوسطة باستخدام الخريطة الذهنية يسمى ب (متغير X)

٢- المتغير التابع (*Variable Dependent*)

المتغير التابع هو المسبب، أما في اللغة الإندونيسية يسمى بالمتغير المقيد. جعل المتغير المقيد المسبب من المتغير المستقبل^{٣٠}. المتغير التابع في هذا البحث هو في ترقية مهارة القراءة المتوسطة يسمى ب (متغير Y).

الجدول (١،٣)

متغيرات البحث

رقم	المتغير	مجتمع البحث
١	المستقل (x)	الخريطة الذهنية
٢	التابع (Y)	تعليم مهارة القراءة المتوسطة

د- البيانات و مصادرها

البيانات هي حقيقة تصف الحدث بالإضافة إلى نموذج مازال غير قادر على معرفة الكثير حتى يحتاج إلى مزيد من المعالجة من خلال نموذج لإنتاج المعلومات.^{٣١}

²⁹ Sugiyono. *Metode Penelitian Pendidikan (Pendekatan Kuantitatif, Kualitatif dan R&D)*. (Bandung: Alfabeta. 2015). Hal: ٦١

³⁰ Sugiyono. *Metode Penelitian Pendidikan (Pendekatan Kuantitatif, Kualitatif dan R&D)*. (Bandung: Alfabeta. 2015). Hal: ٦١

³¹ Tata Sutabri. *Analisis Sistem Informasi*. (Yogyakarta: Andi. 2012) Hal:24

الجدول (٢،٣)

البيانات و مصادرها

رقم	البيانات	مصادر البيانات
١	- حالة تعليم مهارة القراءة المتوسطة في فصل السابع - طريقة تعليمية مهارة القراءة المتوسطة	مدرس
٢	عملية التعليم وتعلم مهارة القراءة المتوسطة	مدرس اللغة العربية و مدير المدرسة
٣	نتيجة الطلاب في اختبار القبلي والبعدي	الطلاب في الفصل السابع
٤	المعلومات وبيانات وحقائق مرتبطة بواقع معين من الطلاب	الطلاب في الفصل السابع
٥	الصور الطلاب في عملية تعليمية الاختبار	الطلاب في الفصل السابع

هـ- أسلوب جمع البيانات وأدواتها

الطريقة التي استخدمها الباحثة لنسل البيانات هي من البيانات السابقة تستعمل الباحثة حسب احتياجه أدوات جمع البيانات التي تتكون من :

أ) الملاحظة

الملاحظة هي طريقة التحليل والتسجيل المبرمج والمرتب عن أحوال الطلاب أو الأفراد والجماعات بالطريقة المباشرة.^{٣٢} و يعرفها البعض هي وسيلة يستخدمها الباحثون العاديون في اكتسابه لخباته ومعلوماته على أن تتبع الباحثة في ذلك منهجا معيناً.^{٣٣} واستخدام

³² Suharsimi Arikunto, *Prosedur Penelitian Suatu Pendekatan Praktek*. (Jakarta, Rineka Cipta 1998) Hal: 107

³³ رجاء وحيد دويدري. البحث العلمي (أسس النظرية وممارسة العلمية). (دمشق: دار الفكر. ٢٠٠٨ م). ص. ٣١٧

الباحثة الملاحظة في هذا البحث هي لجمع البيانات عن سلوك التلاميذ وعملية التعليم والتعلم و في أنشطة الطلاب من اشتراكهم و اهتمامهم بهذه العملية التعليمية.
(ب) اختبار

الاختبار هو الألة أو الإجراء الأنشطة المعقدة لتناول قدرة وسلوك الشخص والتي تصور الكفاءة التي يملكها في مادة دراسة معينة.^{٣٤} الاختبار المستخدم في هذا البحث لقياس قدرة الطلاب . الاختبار المستخدم في هذا البحث هو الاختبار القبلي يعني اختبار يعطي قبل إجراء التجربة للفصل التجريبي والضابط والاختبار البعدي يعني اختبار يعطى بعد إجراء التجريبي والضابط. أما معيار نجاح التلاميذ في الاختبار ومؤشراته فكما الرسم البيان الآتي :

معيار من النتيجة الطلاب لفصل التجريبي والضبط كما وجد في هذا الجدول

الجدول (٣،٣)

معيار من النتيجة الطلاب لفصل التجريبي والضبطة

الرقم	نتيجة	تقدير
١	١٠٠-٩٠	ممتاز
٢	٨٩-٨٠	جيد جدا
٣	٧٩-٧٦	جيد
٤	٧٥-٧٠	مقبول
٥	٦٩-٠	ضعيف

³⁴ Suharsimi Arikunto. *Dasar-dasar Evaluasi Pendidikan*.(Jakarta, Bumi Aksara 2002) Hal: 139

(ج) المقابلة

المقابلة هي الطريقة الاتصالية المباشرة الحرة بين الوسائل والمسؤول لجمع المعلومات، ويسجل السائل (الباحثة) البيانات التي يحتاج إليها.^{٣٥} وتعتبر المقابلة استبياناً شفويًا من خلالها الباحثة بجمع المعلومات و بيانات شفوية من المحصول. والمقابلة أداة هامة للحصول على المعلومات من خلال مصادرها البشرية.^{٣٦} والمقابلة تستخدمها الباحثة في هذا البحث هي لجمع البيانات عن المشكلات الواقعة في تعليم مهارة القراءة المتوسطة الخاص في فصل السابع، وهناك مشكلة في فهم القراءة المتوسطة.

(د) الاستبانة

الاستبانة هي أداة ملائمة للحصول على معلومات وبيانات وحقائق مرتبطة بوقت معين، ويقدم الإستبانة بشكل عدد من الأسئلة يطلب الإجابة عنها من قبل عدد من الأفراد المعينين.^{٣٧} و الاستبانة أداة مفيدة مة أدوات البحث العلمي للحصول على الحقائق، والتوصل إلى الواقع والتعرف على الظروف والأحوال ودراسة الموافقة والاتجاهات والآراء.^{٣٨} و تستخدم الباحثة الاستبانة لوجود رأي الطلاب أو الاستبانة في استخدام الخريطة الذهنية لتعليم مهارة القراءة المتوسطة في مدرسة سنن كاليجو كوا متوسطة الإسلامية مالانج.

(هـ) الوثائق

الوثائق هو طريقة جمع البيانات عن طريقة الأشياء مكتوبة مثل الملفات والأرشفات والكتب المكتوبة عن الآراء أو نظريات أو الأحكام والأشياء الأخرى التي تتعلق بالبحث المكتوبة مثل الدفاتر والمجلة والنظم ومخضر الإجتماع والهامش اليومي وغيرها.^{٣٩} هذه البيانات يمكن ان تكون مفيدة للباحثة وتستطيع الباحثة ان تحديد وان يجمع البيانات بشكل النص او الصورة.

³⁵ Prantiasih A. *Perencanaan Pengajaran PPKN*. (Malang: IKIP Malang). Hal. 91

³⁶ ذوقان عبيدات وعبدالرحمن عدديس وكايد عبد الحق. البحث العلمي (مفهومه أدواته أساليبه). ص. ١٣٥.

³⁷ ذوقان عبيدات وعبدالرحمن عدديس وكايد عبد الحق. البحث العلمي (مفهومه أدواته أساليبه). ص. ١٢١.

³⁸ رجاء وحيد دويدري. البحث العلمي (أسسسية النظرية وممارسة العلمية). (دمشق: دار الفكر. ٢٠٠٨ م). ص. ٢٣٩.

³⁹ Margono. *Metode Penelitian Pendidikan*. (Jakarta: Rumahku Mahasetya.2003) Hal:81

و- أسلوب تحليل البيانات

في هذا البحث تستخدم الباحثة تحليل البيانات بالتحليل الكمي ستبينها الباحثة كما يلي:

١. التحليل الكمي

تستخدم الباحثة هذا التحليل لمعرفة فعالية تعليم مهارة القراءة المتوسطة باستخدام الخريطة الذهنية لطلاب فصل السابع بالمدرسة سنن كاليجو كوا المتوسطة الإسلامية مالانج.

أما رموز المستخدم هو رموز المئوية و إختبار "T-test"

أ. رموز المئوية

رموز المئوية (P) لتحليل البيانات عن استخدام وسيلة ديوراما التي حصل عليها الباحثة بطريقة الاستبيانات وهي:^{٤٠}

$$P = \frac{F}{N} \times 100\%$$

البيان:

P : النسبة المئوية

F : تكرار الإجابة

N : عدد المستجيبين

ب. رموز نقاط N-Gain

N-Gain هي مقارنة بين درجات المكسب التي حصل عليها الطلاب مع أعلى درجات اكتساب ممكنة حصل عليها الطلاب^{٤١}. يتم الحصول على حساب N-Gain من درجات الاختبار القبلي والبعدي لكل فصل تجريبية (باستخدام الخريطة الذهنية)

⁴⁰ Sugiono. *Statistika untuk penelitian*. (Bandung : Alfabeta. 2010).hal. 138

⁴¹ Sugiono. *Metode Penelitian Pendidikan Pendekatan Kuantitatif, Kualitatif dan R & D*. (Bandung : Alfabeta.2015). hal.105

وفصل ضابطة (بدون استخدام الخريطة الذهنية). و رموز نقاط N-Gain قال Meltzer وهو:

$$g = \frac{\text{skor posttest} - \text{skor pretest}}{\text{skor ideal} - \text{skor pretest}}$$

الجدول (٣،٤)

تقسيم نقاط N-Gain

تقسيم نقاط N-Gain	
الفئة	قيمة نقاط N-Gain
عالي	$g > 0,7$
متوسط	$0,3 \leq g \leq 0,7$
مبتدأ	$g < 0,3$

الجدول (٥،٣)

بالنسبة فعالية لفئة تفسير نقاط N-Gain قال Hake وهو:

نسبة فعالية لفئة تفسير نقاط N-Gain	
التفسير	النسبة المئوية
غير فعالية	< ٤٠
أقل فعالية	$٤٠ - ٥٥$
فعالية بدرجة كافية	$٥٦ - ٧٥$
فعالية	> ٧٦

ج. رموز الإحصائي (T-test)

تستخدم الباحثة في هذا البحث بطريقة جمع البيانات الكمية. طريقة جمع البيانات الكمية تهدف لمعرفة الحصول الاختبار القبلي والاختبار البعدي. و تحليل البيانات في هذا البحث باستخدام الرموز T الإحصائي (T-test)، وهو كما يالي^{٤٢}:

$$t = \frac{M_x - M_y}{\sqrt{\left(\frac{\sum x^2 + \sum y^2}{N_x + N_y - 2}\right) \left(\frac{1}{N_x} + \frac{1}{N_y}\right)}}$$

M_x : المقياس المعدلي من المجموعة التجريبية

M_y : المقياس المعدلي من المجموعة الضابطة

$\sum x^2$: مجموع عدد الانحراف المربع من نتائج المجموعة التجريبية

$\sum y^2$: مجموع عدد الانحراف المربع من نتائج المجموعة الضابطة

N_x : عدد الطلاب من المجموعة التجريبية

N_y : عدد الطلاب من المجموعة الضابطة

أما الفروض من هذا الرمز يعني:

إذا كان t إحصائي أكبر من t بياني يكون فعالي

: H_a

توجد الفرق بين تعليم مهارة القراءة المتوسطة باستخدام خريطة الذهنية في الفصل السابع الألف وبدون استخدام خريطة الذهنية في الفصل السابع الباء بالمدرسة سنن كاليجوكوا المتوسط الإسلامية مالانج.

⁴² Suharsimi Arikunto. *Prosedur Penelitian Suatu Pendekatan dan Praktik*. (Jakarta: Rineka Cipta.2010) Hal.199

:Ho

لا توجد الفرق بين تعليم مهارة القراءة المتوسطة باستخدام خريطة المفاهيم في الفصل السابع الألف وبدون استخدام خريطة المفاهيم في الفصل السابع الباء بالمدرسة سنن كاليجوكوا المتوسط الإسلامية مالانج.

الفصل الرابع

عرض البيانات وتحليلها

أ. لمحة عن المدرسة سنن كاليجوكوا المتوسطة الإسلامية مالانج

١. هوية المدرسة

- (١) اسم المدرسة : المدرسة سنن كاليجوكوا المتوسطة الإسلامية مالانج
- (٢) NPSN / NSM : ١٢١٢٣٥٧٣٠٠٢٢/٢٠٥٨٣٨٢٥
- (٣) رقم تصريح التشغيل وتاريخه : ١٣٥٨ ٦ فبراير ٢٠١٧
- (٤) التاريخ وسنة التأسيس : ٧ مايو ١٩٩٢
- (٥) عنوان المدرسة : شارع جاندي ٣٣ رقم ٤٤٢ كارنج باسوكي، سوكون، مالانج
- (٦) NPWP مدرسة : ٦٢٣،٠٠٠ - ٩٤،٤٥٢،٧٧٣
- (٧) موقع الويب / البريد الإلكتروني: mtssunankalijogo92@gmail.com
- (٨) رقم هاتف المدرسة : (٠٣٤١) ٥٠٨٧٣٨٤
- (٩) حالة الاعتماد : ب
- (١٠) اسم المؤسسة المحلية : مؤسسة حديقة سنن كاليجوكوا للتعليم الإسلامي
- (١١) عنوان المؤسسة : شارع جاندي ٣٣ رقم ٤٤٢ كارنج باسوكي، سوكون، مالانج

٢. التاريخ القصيرة عن المدرسة سنن كاليجوكوا المتوسطة الإسلامية مالانج

خلفية التأسيس المدرسة سنن كاليجوكوا المتوسطة الإسلامية مالانج هي عدم توفر المؤسسات التعليمية المستوحاة من الإسلام من مستوى المدرسة الابتدائية والمدرسة المتوسطة الإسلامية والمدرسة الثانوية. بالإضافة إلى ذلك، فإن حركة التنصير في منطقتي بادود و غاشك مكثفة للغاية، مثل بناء مبنى الحوزة الذي يعد أحد مرافق تطوير المسيحية. وهكذا، للتغلب على غياب المؤسسات ذات الخلفية الإسلامية، وكذلك لتحسين المجتمع من تأثير المسيحية، استشار قادة المجتمع حول كارانج بيسوكي أخيراً لإنشاء مؤسسات تعليمية تهدف إلى التغلب

على هذه المشاكل. من خلال هذه المداولات، ولدت المدرسة الابتدائية أو المدرسة الابتدائية سنن كاليجوكوا في عام ١٩٨٤.

بعد التأسيس بنجاح، واجهت المدرسة مشكلة واحدة، حيث بعد التخرج من مدرسة ابتدائية استمر الأطفال، لا يزال هناك عدد قليل من المدارس، وفي النهاية لم يذهب الكثيرون إلى المدرسة. حتى أن مدرسة سنن كاليجوكوا المتوسطة الإسلامية مالانج تأسست في عام ١٩٩٢، وكذلك في البداية، يتم إيواء الأطفال الذين تخرجوا للتو من المدرسة الإيبيدية على الفور في المدرسة سنن كاليجوكوا المتوسطة الإسلامية مالانج.

في بداية إنشاء هذه المدرسة المتوسطة الإسلامية، كانت دائما تواجه مشكلات مختلفة، كانت تنتقل في البداية ذهابا وإيابا وتكاد تتفكك، حتى قبل اعتيادهم على استعارة أماكن في مكتب القرية وفي منازل الناس. في البداية، كان علينا البحث عن الطلاب، لذلك كان علينا أن نلتقطهم وسرعان ما أثمر الجهد، أي الحصول على مجموعتين من الطلاب وفصلين. على الرغم من أنه لا يزال صفا كبيرا، لأن الفصل الواحد يتكون من ٣٢ في الصف السابع "أ" والصف السابع "ب"، بينما يحتوي الصف الثامن "أ" والصف الثامن "ب" على ٤٠ والصف التاسع "أ" والصف التاسع "ب" فيه ٤٥ بحيث يكون المجموع ١١٧ طالبا. ثم تم إنشاء المزيد والمزيد من المدارس تدريجياً حول كارانغ بيسوكي، كما هو الحال في قرية جاسيك، المجاورة لكارانغ ويدورو، وماداراسا داو. وهذا يتطلب من المؤسسة التنافس، وفي النهاية لا تزال قائمة للحصول على مجموعتين ومجموعتين لكل فصل، على الرغم من أن عدد الطلاب بدأ في الانخفاض. يوجد حاليا ٦٧ طالبا في الصف السابع و ٤٠ في الصف الثامن و ٣٨ في الصف التاسع.

المدير الأول هو السيد سوارسونو، الذي يدرس الآن في المدرسة الابتدائية سنن كاليجوكوا، كما أنه يملأ التلاوات في المسجد أيام الجمعة. بعد السيد دارسونو، تم استبدال السيد الإمام مسلم وهو الآن محاضر في جامعة مولانا مالك إبراهيم الإسلامية الحكومية مالانج. بعد السيد الإمام مسلم فترتين، تم استبداله بالسيد نور هدايت لفترتين حيث يقيم الآن في قرية بادوت. بعد الانتهاء من الفترتين، تم استبداله بالسيد أنديك، الذي خدم لمدة سنة واحدة فقط لأنه تم تعيينه كموظف مدني. بعد أن استقال السيد أنديك من منصبه،

تابع السيد حسن، لأن السيد حسن كان في السابق نائب المدير لذا كان عليه أن يصعد ليحل محله. خدم السيد حسن لمدة عام واحد، وبعد ذلك تبعت السيد حسن السيدة نور لطيفي، لكن السيدة لطيفي عملت لفترة واحدة فقط. لمدة أربع سنوات تعني فترتين يبلغ مجموعهما ثماني سنوات. ثم استقالت السيدة نور لطيفي وحل محله السيد فريد وجدي سيف الله حتى الآن.

٣. رؤية المدرسة سنن كاليجوكونا المتوسطة الإسلامية مالانج

تتمثل رؤية المدرسة سنن كاليجوكونا المتوسطة الإسلامية مالانج في إنشاء مدرسة التميز والأحلام والذكريات. من خلال المؤشرات:

(أ) ممتاز في الحصول على متوسط درجات الامتحان الوطني.

(ب) غير أكاديمي.

(ج) إنشاء مدارس إسلامية.

(د) اخلق جوًا صديقًا للمدرسة.

(هـ) إقامة تعاون متناغم بين سكان المدرسة والمجتمع.

(و) تحلى بالتفاني والانضباط

٤. مهمة المدرسة سنن كاليجوكونا المتوسطة الإسلامية مالانج

تنظيم التعليم الإسلامي والجيد من خلال تنفيذ التعلم النشط والمبتكر والإبداعي والفعال والممتع والإسلامي (PAIKEMI)، وتعزيز الأخلاق وإتقان العلوم.

من خلال المؤشرات:

(أ) تحسين تقدير وممارسة القيم الأخلاقية والدينية والثقافية في الحياة اليومية.

(ب) تنفيذ التعلم النشط والمبتكر والإبداعي والفعال والممتع والإسلامي (PAIKEMI).

(ج) تنمية المعرفة في مجالات العلوم والتكنولوجيا واللغة والرياضة والفنون الثقافية وفقًا لمواهب الطلاب واهتماماتهم وإمكاناتهم.

(د) لديك القدرة على المنافسة في الالتحاق بالتعليم الأساسي الإضافي المفضل (المدرسة المتوسطة/المدرسة المتوسطة الإسلامية).

(هـ) لديك اهتمام كبير بالبيئة.

(و) احصل على بيئة مدرسية مريحة ومواتية للتعلم.

٥. عدد الطلاب في مدرسة سنن كاليجوكوا المتوسطة الإسلامية مالانج.

عدد الطلاب في مدرسة سنن كاليجوكوا المتوسطة الإسلامية مالانج.

الجدول (١،٤)

رقم	الفصل	عدد الطلاب		عدد الطلاب (رجل+بنت)
		رجل	بنت	
١	السابع	٤٠	٢٧	٦٧
٢	الثامن	٢٢	١٨	٤٠
٣	التاسع	٢٦	١٢	٣٨
إجمالي عدد الطلاب				١٤٥

٦. بيانات غرفة الدراسة:

بيانات غرفة الدراسة

الجدول (٢،٤)

رقم	الفصل	عدد الفصل
١	السابع	٢
٢	الثامن	٢
٣	التاسع	٢
إجمالي عدد الفصل		٦

٧. عدد التربويين (المعلمين): عشرون شخصا

وكادر التعليم : أربعة أشخاص

الجدول (٣،٤)

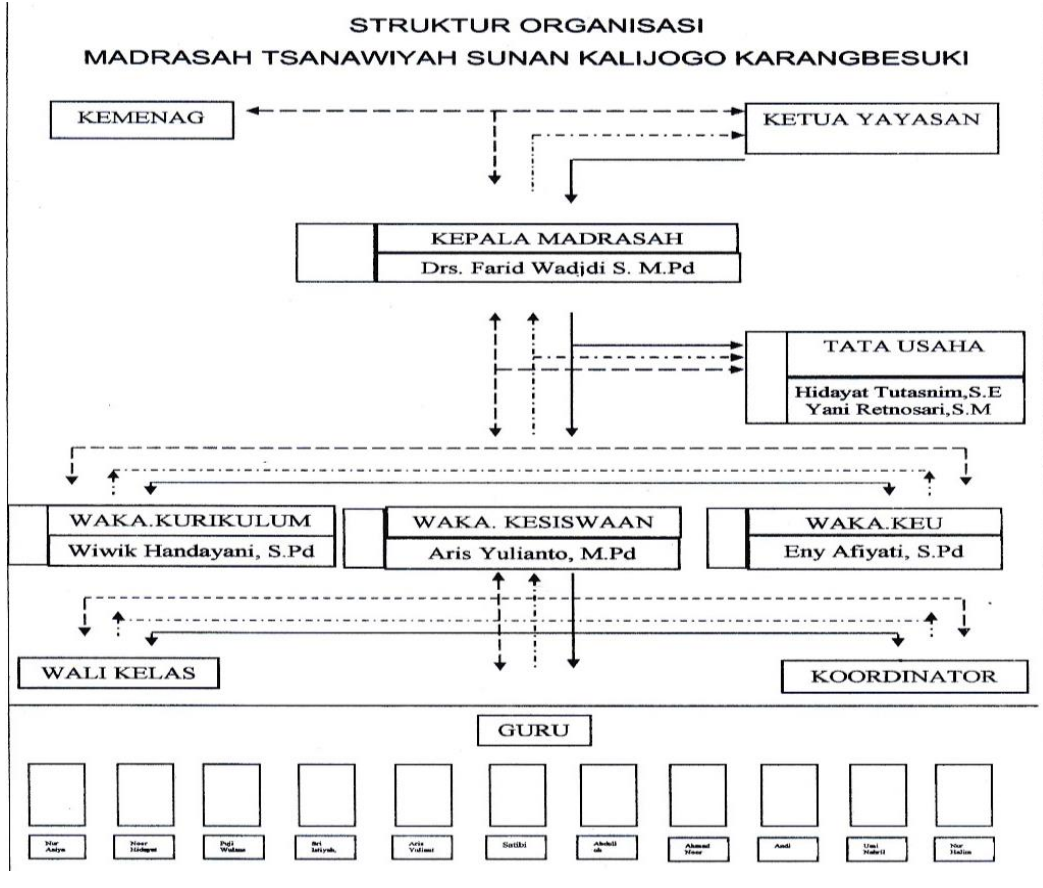
No	Status Guru	Pendidikan Guru						Jumlah Total
		Jumlah S-1	Jumlah S-2	Jumlah D-3	Jumlah D-2	Jumlah D-1	Jumlah SLTA	
1	Guru Tetap Yayasan	13			-	-	-	13
2	Guru Tidak Tetap Yayasan	4		-	-	-	-	4
3	Guru PNS diperbantukan (DPK)	-	2	-	-	-	-	2

4	Staf Tata Usaha	2					-	2
5	Petugas Kebersihan						1	1
6	Petugas Perpustakaan	1						1
7	Petugas Keamanan						1	1
Jumlah		20	2	0	0	0	2	24

٨. هيكل التنظيمي المدرسة سنن كاليجو كوا المتوسطة الإسلامية مالانج

وهذه صورة الهيكل التنظيمي وحالة المدرسين

الصورة (١،٤)



ب. خطوات استخدام الخريطة الذهنية لتعليم مهارة القراءة المتواصلة: دراسة التجريبية في مدرسة سنن كاليجوكو المتوسطة الإسلامية مالانج

١) استخدام الخريطة الذهنية لتعليم مهارة القراءة المتواصلة

استأذنت الباحثة إلى مدير المدرسة لإجراء هذا البحث في المدرسة. ثم بدأت الباحثة بمقابلة مع معلمة اللغة العربية عن التعليم اللغة العربية في المدرسة. وسألت الباحثة إلى المعلمة, هل تطبيق المعلمة هذه الطريقة. فوجب المعلمة لا تطبيق هذه الطريقة. ثم استأذن الباحثة إلى معلمة اللغة العربية على تطبيق الخريطة الذهنية لمهارة القراءة. وتوقفنا على إجراء هذا البحث.

وبدأت الباحثة هذا البحث من تاريخ ١٥ مارش حتى ٢٠ مايو في سنة ٢٠٢٢. وعملت الباحثة المقابلة على المعلمة في التاريخ ١٧ مارش ٢٠٢٢. واللقاء الأول إقامة الاختبار القبلي في المجموعة التجريبية في تاريخ ٣١ مارش ٢٠٢٢ والمجموعة الضابطة في تاريخ ٣٠ مارش ٢٠٢٢. أما المجموعة الضابطة هي الفصل السابع "ب" وعدد

الطلاب فيه ٣٢ طالبا. أما المجموعة التجريبية هي الفصل السابع "أ" وعدد الطلاب فيه ٣٤ طالبا. وهدف هذا الاختبار في أول اللقاء لمعرفة قدرة الطلاب في تعليم اللغة العربية خصوصا لمهارة القراءة.

(٢) عملية التعليم والتعلم للمجموعة التجريبية

استخدمت الباحثة طريقة التعليمية الخريطة الذهنية في فصل السابع "أ" كالمجموعة التجريبية بمدرسة سنن كاليجوكوا المتوسطة الإسلامية مالانج. بدأ البحث في التاريخ ٢٤ مارس ٢٠٢٢ حتى ١٩ مايو ٢٠٢٢. وهذا البحث قد جرى بخمس لقاءات، اللقاءتان لإستخدام الإختبار القبلي والإختبار البعدي و ثلاث لقاءات لإستخدام هذه الإستراتيجية. أما عملية التعليم في فصل السابع "أ" كالمجموعة التجريبية من الطلاب مدرسة سنن كاليجوكوا المتوسطة الإسلامية مالانج بتطبيق الخريطة الذهنية كما يلي:

(أ) اللقاء الأول

في اللقاء الأول في يوم الخامس تاريخ ٢٤ من مارس ٢٠٢٢. وقت التدريس وأنشطه التعليم ١ (٣٥×١) دقائق) في الساعة الثانية هو في الساعة ٠٨.٢٥ حتى الساعة ٠٩.٠٠. وعدد الطلاب من الفصل السابع "الألف" وهو ٣٤ طالبا، يتكون من ١٩ طلاب و ١٥ طالبة. ولكن، ثلاثة أشخاص طلاب لا يحضروا في المدرسة بسبب مرض، وهم ازيدا أفندي رفايا وأحمد إبراهيم ادتيا واجنج رغينا فرمسوري. وشخصان طلاب لا يحضران في المدرسة بلاسبب، وهما احيا عمندي دفيت ومُجد رافي عينور رضي. وكذلك قامت الباحثة بعمل ما في الفصل السابق. وهو تعرف ثم يعمل الطلاب الاختبار القبلي. وحالة طلاب في هذا الفصل أنهم صعب في اشتراك تعليم مهارة القراءة. لأن عدد الطلاب أكثر من الطالبة. وتساعد الباحثة مع أستاذة فاطمة الزهرة هي التي معلم الدرس اللغة العربية لتلك الفصل.

ب) اللقاء الثاني

قامت الباحثة اللقاء الثانية في يوم الخامس تاريخ من ٣١ مارس ٢٠٢٢. أخذت الباحثة من نتائج الاختبار القبلي ومن حالة الطلاب في الفصلين السابقين، فاخترت الباحثة الفصل السابع "الألف" كالمجموعة التجريبية. والفصل السابع "ألباء" كالمجموعة الضابطة. وقت التدريس وأنشطته التعليم ١ (٣٥×١ دقائق) في الساعة الثانية هو في الساعة ٠٨.٢٥ حتى الساعة ٠٩.٠٠. وعدد الطلاب من الفصل السابع "الألف" وهو ٣٤ طالبا، يتكون من ١٩ طلاب و ١٥ طالبة. ولكن، شخصان من طلاب لا تذهبان إلى المدرسة بسبب مرض، وهما فخري مبارك وستكي سوسين ساري. وشخصا واحدا من طلاب لا يحضران في المدرسة بلاسبب ، وهو مُجد أدن الحق.

في هذا الوقت، أعطت الباحثة الفرصة خمسة دقيقة لطلابان اللذان لم تقم بالاختبار القبلي في اللقاء الأول. وتشجع الباحثة إلى الأخر عن استراتيجية التي ستستخدمها الباحثة في عملية التعليم. وهذا عمل لدفع رغبتهم عن مهارة القراءة.

وبعد خمسة دقيقة، بدع الطلاب أن يهتم في مهارة القراءة وطلاب يتحمسون ويشجعون في عملية التعليم. أما خطواتها الباحثة في هذا اللقاء فهي كما يلي:

(١) شرحت الباحثة هدف التعليم في هذا اللقاء. هو كيف يستطيع الطلاب أن يفهم قواعد بالموضوع "العنوان" والموضوع "البيتي" والموضوع "من يوميات الأسرة".

(٢) شرحت الباحثة عن ما هو فعل، والفاعل، والظرف، وحرف جار، وصفة. وتعطي بمثالة. عينت الباحثة عدة طلاب لإعطاء أمثلة ، وذكر الطلاب المعينون أمثلة.

(٣) أمرت الباحثة إلى الطلاب لقراءة أوراق عمل الطالب الموضوع "العنوان" في صفحة ١٠، والموضوع "البيتي" في صفحة ٢٧، والموضوع "من يوميات الأسرة" في صفحة ٥٠.

- (٤) طلبت الباحثة من بعض الطلاب الحضور أمام الفصل لقراءة نص قراءتهم من أوراق عمل الطالب الموضوع "العنوان"، والموضوع "البيتي"، والموضوع "من يوميات الأسرة".
- (٥) سألت الباحثة إلى الطلاب المعارف عن مفردات التي تتعلق بالموضوع "العنوان" والموضوع "البيتي" والموضوع "من يوميات الأسرة".
- (٦) يقوم الطلاب بتجميع المفردات التي تحتوي عليها القراءة وفقا للقواعد. وكتبها في كتاب.
- (٧) وفي الاختتام خلصت الباحثة تعليم وتعلم هذا اللقاء وشرحت عملية التعليم في اللقاء التالي.

ج) اللقاء الثالث

- قامت الباحثة بعملية تعليم وتعلم في يوم الخميس ٧ أبريل ٢٠٢٢. وفي هذا اللقاء، استخدمت الباحثة تطبيق الخريطة الذهنية. أما خطواتها فهي كما يلي:
- (١) أولاً، شرحت الباحثة الموضوع الماضي، ثم وزعت الباحثة ورقة تحتوي على عدة مفردات التي كتبه في الكتاب ماضي.
- (٢) قبله، شرحت الباحثة عن الموضوع "العنوان"، والموضوع "البيتي"، والموضوع "من يوميات الأسرة" بتطبيق خريطة المفاهيم. وأمرت الباحثة الطلاب للاهتمام بها ويفهم جيداً.
- (٣) طلب الطلاب لصق قطع الورق الذي كتبه المفردات عن طريق تجميعها وفقاً للقواعد "فعل، وفاعل، وظرف، وحرف جار، وصفة" على السبورة بتطبيق الخريطة الذهنية.
- (٤) وفي الاختتام خلصت الباحثة تعليم وتعلم هذا اللقاء وشرحت عملية التعليم في اللقاء التالي.

د) اللقاء الرابع

قامت الباحثة بعملية تعليم وتعلم في يوم الخميس ١٤ أبريل ٢٠٢٢. وفي هذا اللقاء، استخدمت الباحثة تطبيق الخريطة الذهنية. أما خطواتها فهي كما يلي:

(١) أولاً، شرحت الباحثة الموضوع الماضي، ثم قامت الباحثة بتقسيم طلاب الفصل السابع "ألف" إلى ست مجموعات تتكون من خمسة إلى ستة أعضاء.

(٢) قامت الباحثة بتوزيع قطعة كبيرة من الورق، وقدم المعدات المستخدمة لتطبيق خريطة المفاهيم أمام الفصل بحيث يمكن للطلاب اختيار المعدات التي سيستخدمونها بحرية لتناسب إبداعهم في رسم خريطة المفاهيم.

(٣) يعمل كل عضو في المجموعة معاً في رسم خريطة المفاهيم تعتمد على قراءة أوراق عمل الطلاب الموضوع "العنوان" في صفحة ١٠، والموضوع "البيتي" في صفحة ٢٧، والموضوع "من يوميات الأسرة" في صفحة ٥٠ التي تم اختيارها وكتابتها في كتاب وفقاً للقواعد "فعل، وفاعل، وظرف، وحرف جار، وصفة" بتطبيق خريطة المفاهيم.

(٤) وفي الاختتام خلصت الباحثة تعليم وتعلم هذا اللقاء وشرحت عملية التعليم في اللقاء التالي.

هـ) اللقاء الخامس

قامت الباحثة اللقاء الأخير في يوم الخامس تاريخ من ١٩ مايو ٢٠٢٢. وفي هذا اللقاء، أعطت الباحثة الاختبار البعدي. وقت التدريس وأنشطته التعليم ١ (٣٥×١ دقائق) في الساعة الثانية هو في الساعة ٠٨.٢٥ حتى الساعة ٠٩.٠٠. وعدد الطلاب من الفصل السابع "الألف" وهو ٣٤ طالباً، يتكون من ١٩ طلاب و ١٥ طالبة. ولكن، أربعة أشخاص طلاب لا تذهب إلى المدرسة بسبب الإذن، وهم ألف رمضان ومُحَمَّد عدن الحق ومُحَمَّد داف فخري

ألمسية ويارة فطري رمضان. وشخصان من طلاب لا يحضران في المدرسة بلاسبب ، وهما أبريل فربو وزكسونو ومُجد رزقي أفندي. وهو المجموعة التجريبية. وفي المجموعة التجريبية أعطت الباحثة الاستبانة لمقياس تأثير استخدام الخريطة الذهنية لمهارة القراءة المتوسطة في مدرسة سنن كاليجوكوا المتوسطة الإسلامية مالانج.

٣) عملية التعليم والتعلم للمجموعة الضابطة

قامت الباحثة بعملية التعليم والتعلم للمجموعة الضابطة. وجرى الاختبار القبلي في يوم الأربعاء ٢٣ مارس ٢٠٢٢. و في يوم الأربعاء ١٨ مايو ٢٠٢٢ للاختبار البعدي.

أ) اللقاء الأول

في اللقاء الأول في يوم الأربعاء تاريخ من ٢٣ مارس ٢٠٢٢. وقت التدريس وأنشطته التعليم ١ (٣٥×١ دقائق) في الساعة الخامسة هو في الساعة ١٠.٢٥ حتي الساعة ١١.٠٠. وعدد الطلاب من الفصل السابع "الباء" وهو ٣٢ طالبا، يتكون من ١٨ طلاب و ١٤ طالبة. ولكن، شخصان طلاب لا يحضران في المدرسة بسبب مرض، وهما خلفه نعمة الزهرة ورضي سفطري. و شحصا واحدا من الطلاب لا يحضر في المدرسة بلا سبب، اسمه لندري ازمي عردني. أقامت الباحثة التعرف مع الطلاب في تلك الفصل ثم أمرت الباحثة الطلاب لعمل الاختبار القبلي. وحال طلاب اليوم نشيط جيدا، ولكن مزالت تستطيع الباحثة أن يراتب الطلاب.

ب) اللقاء الثاني

قامت الباحثة في يوم الأربعاء، تاريخ ١٩ مايو ٢٠٢٢. وفي هذا اللقاء، أعطت الباحثة الاختبار البعدي. وقت التدريس و أنشطته تعليم ١ (٣٥×١

دقائق) في الساعة الخامسة هو في الساعة ١٠.٢٥ حتى الساعة ١١.٠٠. وعدد الطلاب من الفصل السابع "الباء" وهو ٣٢ طالبا، يتكون من ١٨ طلاب و ١٤ طالبة. ولكن، شخصان طلاب لا يحضران في المدرسة بسبب مرض، وهما محمد زكي أميرالله وديننا فطري. و شخصان طلاب لا يحضر في المدرسة بلا سبب، وهما فرنادو وديمس سبتيا ذرمي. وهو المجموعة الضابطة.

(٤) تأثير استخدام الخريطة الذهنية لتعليم مهارة القراءة المتوسطة

وفي هذا البحث ستشرح الباحثة تحليل البيانات ونتيجتها باستخدام الخريطة الذهنية لتعليم مهارة القراءة المتوسطة عند طلاب الفصل السابع في مدرسة سنن كاليجوكو المتوسطة الإسلامية مالانج في سنة ٢٠٢١/٢٠٢٢. وهناك المبحث عرض البيانات على وجه ملاحظة ونتيجة الاختبارين هما الاختبار القبلي والبعدي. وعرض البيانات عن الاختبارين بالاختبار الإحصائي (t) لمجموعتين يعني المجموعة الضابطة والمجموعة التجريبية. وكل ذلك سيقدم الباحثة كما يلي :

١. نتيجة المقابلة

قامت الباحثة المقابلة مع الطلاب بعد الاختبار البعدي، بتقسيم الورقة الأسئلة عن عملية التعليم باستخدام الخريطة المفاهيم لتعليم مهارة القراءة المتوسطة لكل الطلاب. ومن نتيجة المقابلة رأى الباحثة معظم الطلاب أن تنفيذ الخريطة الذهنية كما يلي :

(١) تعلم مهارة القراءة المتوسطة باستخدام الخريطة الذهنية جذابة.

(٢) أسهل لتعليم مهارة القراءة المتوسطة

(٣) ترقية ابتكار الطلاب

٢. نتيجة الملاحظة

لاحظ الباحثة كل أنشطة الطلاب عند عملية تعليم مهارة القراءة المتوسطة

باستخدام الخريطة الذهنية. أما تحصيل الملاحظة على أحوال الطلاب كما يلي :

(أ) سلوك الطلاب

بعد عملية تعليم مهارة القراءة المتوسطة باستخدام الخريطة الذهنية خلصت الباحثة أن الطلاب رغبا في مهارة القراءة المتوسطة. يركز الطلاب على الاهتمام صناعة خريطة الذهنية ليفهموا المادة جيدا. وهذا الطريقة يجعل الطلاب حماسا, حيث كان التعليم تعليما فريحا وجذابا لايواجه الطلاب الملل.

(ب) كفاءة الطلاب

بعد عملية تعليم مهارة القراءة المتوسطة باستخدام الخريطة الذهنية وجدت الباحثة أن الطلاب قد زاد كفاءتهم في مهارة القراءة المتوسطة. وهذا بالدليل, أن نتيجتهم في الاختبار البعدي رقمي. كان نتيجة المجموعة التجريبية أكبر من نتيجة المجموعة الضابطة.

ورأت الباحثة من ملاحظة حين عملية مهارة القراءة المتوسطة باستخدام الخريطة الذهنية أن كثيرا من الطلاب يستطيع أن يفهموا ويحفظوا المادة جيدا وسريعا. وهذا الحال يدل أن استخدام الخريطة الذهنية فعالية لمهارة القراءة المتوسطة عند الطلاب الفصل السابع في مدرسة سنن كاليجو كوا المتوسط الإسلامية مالانج.

٣. نتيجة الاستبانة

أما نتيجة الاستبانة البعدي للمجموعة التجريبية تنظر من :

(١) الاستبانة الصلاحية (Validitas)

أما الاستبانة الصلاحية (Validitas) البعدي للمجموعة التجريبية كما يلي:

الجدول (٤،٤)

نتائج الاستبانة ر الصلاحية (Validitas) البعدي للمجموعة التجريبية

(الفصل السابع أ)

الجموع	١٠	٩	٨	٧	٦	٥	٤	٣	٢	١	النمرة
٤٨	٥	٥	٥	٥	٥	٥	٥	٤	٤	٥	١
٤٢	٤	٥	٤	٥	٣	٥	٥	٤	٣	٤	٢
٤١	٥	٥	٤	٥	٤	٥	٣	٣	٣	٤	٣
٣٨	٤	٤	٣	٤	٤	٤	٣	٤	٣	٥	٤
٣٧	٣	٥	٣	٤	٣	٥	٤	٤	١	٥	٥
٤٦	٥	٥	٥	٥	٥	٥	٥	٣	٥	٣	٦
٤٣	٤	٤	٤	٤	٥	٤	٤	٤	٥	٥	٧
٤٦	٥	٤	٥	٥	٥	٥	٤	٥	٥	٣	٨
٣٥	٥	٤	٤	٢	٤	٣	٤	٤	٤	١	٩
٤٧	٥	٥	٥	٣	٥	٥	٥	٥	٥	٤	١٠
٤٨	٥	٥	٥	٥	٥	٥	٥	٥	٥	٣	١١
٤٣	٤	٥	٤	٥	٥	٥	٣	٤	٤	٤	١٢
٤٤	٥	٥	٥	٥	٥	٤	٤	٤	٤	٣	١٣
٣٧	٤	٤	٤	٤	٥	٤	٣	٣	٣	٣	١٤
٣٥	٤	٣	٤	٥	٤	٥	٣	٤	٣	٢	١٥
٣٢	٥	١	٤	٣	٤	٣	٣	٣	٣	٣	١٦
٤٧	٥	٥	٥	٤	٤	٥	٥	٥	٥	٤	١٧
٣٤	٥	٤	٥	٣	٣	٣	٣	٢	١	٥	١٨
٢٦	١	٥	٥	١	٢	١	٤	٥	١	١	١٩
٤٤	٥	٥	٥	٤	٤	٥	٤	٥	٤	٣	٢٠
٤٥	٤	٥	٥	٥	٥	٤	٤	٤	٥	٤	٢١
٤٨	٥	٥	٥	٤	٥	٥	٥	٥	٤	٥	٢٢
٤٥	٤	٥	٥	٥	٤	٥	٥	٤	٥	٣	٢٣
٣٤	٤	٤	٥	١	٤	٢	٥	٤	٣	٢	٢٤

٤٤	٥	٤	٣	٤	٤	٥	٥	٥	٤	٥	٢٥
٤٧	٤	٥	٥	٥	٥	٤	٥	٥	٥	٤	٢٦
٣١	٤	٤	١	٢	٥	٤	٤	٢	٤	١	٢٧
٢٩	٤	٢	١	٤	١	٣	٤	٤	٥	١	٢٨
٤٢	٣	٥	٤	٥	٣	٥	٥	٤	٤	٤	٢٩
٣٠	٢	٤	٢	١	٤	٥	٣	٢	٥	٢	٣٠
٤٦	٤	٥	٥	٤	٤	٥	٤	٥	٥	٥	٣١
٣٥	٤	٤	٥	٥	٤	٣	٤	٤	١	١	٣٢
٤٩	٥	٥	٥	٤	٥	٥	٥	٥	٥	٥	٣٣
٤٩	٥	٥	٥	٤	٥	٥	٥	٥	٥	٥	٣٤
١٣٨٧	المجموع										

١. نتيجة الأعلى = مجموع الأسئلة X نتيجة المقياس الأعلى X مجموع المستطلعين

$$= 10 \times 5 \times 13 = 1700 \text{ (نتيجة الأعلى)}$$

٢. نتيجة الأقل = مجموع الأسئلة X نتيجة المقياس الأقل X مجموع المستطلعين

$$= 10 \times 1 \times 34 = 340 \text{ (نتيجة الأقل)}$$

٣. نتيجة الأخرى =

$$\text{قيمة} = \frac{\text{مجموعه النتيجة المقياس}}{\text{النتيجة الأعلى}} \times 100\%$$

$$\text{قيمة} = \frac{\Sigma 1387}{\Sigma 1700} \times 100\%$$

$$\frac{1387}{1700} \times 100\% = 81.59\%$$

الجدول (٥،٤)

ولوصف نتائج الإستبانة وتصنيفها، وضعت الباحثة المعايير الآتية:

القيمة	الفصيلة
٨١%-١٠٠%	قويّ بشدة
٦١%-٨٠%	قويّ
٤١%-٦٠%	كفاية
٢١%-٤٠%	ضعيف
٠%-٢٠%	ضعيف بشدة

النتيجة الأخرى ٥٩،٨١%، والنتيجة ناسبا بجدول مقياس المعيار ليكيرت "Skala

"Likert، والمعيار قويّ بشدة.

Correlations

	P1	P2	P3	P4	P5	P6	P7	P8	P9	P10	الجموع
P1 Pearson Correlation	1	.189	.262	.200	.539**	.299	.396*	.297	.395*	.327	.666**
Sig. (2-tailed)		.284	.134	.256	.001	.086	.020	.088	.021	.059	.000
N	34	34	34	34	34	34	34	34	34	34	34
P2 Pearson Correlation	.189	1	.271	.445**	.446**	.434*	.167	.032	.210	.325	.586**
Sig. (2-tailed)	.284		.121	.008	.008	.010	.345	.858	.234	.061	.000
N	34	34	34	34	34	34	34	34	34	34	34
P3 Pearson Correlation	.262	.271	1	.565**	.173	.090	.266	.482**	.363*	.158	.565**
Sig. (2-tailed)	.134	.121		.001	.328	.612	.128	.004	.035	.371	.000
N	34	34	34	34	34	34	34	34	34	34	34
P4 Pearson Correlation	.200	.445**	.565**	1	.230	.155	.162	.357*	.474**	.221	.582**
Sig. (2-tailed)	.256	.008	.001		.190	.382	.359	.038	.005	.209	.000
N	34	34	34	34	34	34	34	34	34	34	34
P5 Pearson Correlation	.539**	.446**	.173	.230	1	.432*	.577**	.043	.409*	.358*	.703**
Sig. (2-tailed)	.001	.008	.328	.190		.011	.000	.810	.016	.037	.000
N	34	34	34	34	34	34	34	34	34	34	34
P6 Pearson Correlation	.299	.434*	.090	.155	.432*	1	.258	.376*	.322	.484**	.626**
Sig. (2-tailed)	.086	.010	.612	.382	.011		.140	.028	.063	.004	.000
N	34	34	34	34	34	34	34	34	34	34	34
P7 Pearson Correlation	.396*	.167	.266	.162	.577**	.258	1	.288	.257	.403*	.634**
Sig. (2-tailed)	.020	.345	.128	.359	.000	.140		.098	.143	.018	.000
N	34	34	34	34	34	34	34	34	34	34	34
P8 Pearson Correlation	.297	.032	.482**	.357*	.043	.376*	.288	1	.484**	.313	.579**
Sig. (2-tailed)	.088	.858	.004	.038	.810	.028	.098		.004	.071	.000
N	34	34	34	34	34	34	34	34	34	34	34
P9 Pearson Correlation	.395*	.210	.363*	.474**	.409*	.322	.257	.484**	1	-.025	.614**
Sig. (2-tailed)	.021	.234	.035	.005	.016	.063	.143	.004		.889	.000
N	34	34	34	34	34	34	34	34	34	34	34
P10 Pearson Correlation	.327	.325	.158	.221	.358*	.484**	.403*	.313	-.025	1	.580**
Sig. (2-tailed)	.059	.061	.371	.209	.037	.004	.018	.071	.889		.000
N	34	34	34	34	34	34	34	34	34	34	34
الجموع Pearson Correlation	.666**	.586**	.565**	.582**	.703**	.626**	.634**	.579**	.614**	.580**	1
Sig. (2-tailed)	.000	.000	.000	.000	.000	.000	.000	.000	.000	.000	
N	34	34	34	34	34	34	34	34	34	34	34

** . Correlation is significant at the 0.01 level (2-tailed).

* . Correlation is significant at the 0.05 level (2-tailed).

٢) الاستبانة الموثوقية (Relialibilitas)

أما الاستبانة الموثوقية (Relialibilitas) البعدي للمجموعة التجريبية كما يلي:

الجدول (٦،٤)

نتائج الاستبانة الموثوقية (Relialibilitas) البعدي للمجموعة التجريبية

(الفصل السابع أ)

Reliability Statistics

Cronbach's Alpha	N of Items
.٨٠٨	١٠

كما المذكور في الجدول أن المنهج البحث حصل علي صفة "مهم" هو الذي

يحصل على درجة ٨١٪.

ج- فعالية استخدام الخريطة الذهنية لتعليم مهارة القراءة المتوسطة: دراسة التجريبية في مدرسة

سنن كاليجو كوا المتوسطة الإسلامية مالانج

أ. نتيجة الاختبار

١) نتائج الاختبار القبلي و البعدي للمجموعة الضابطة

أما نتائج الاختبار القبلي للمجموعة الضابطة كما يلي :

الجدول (٧،٤)

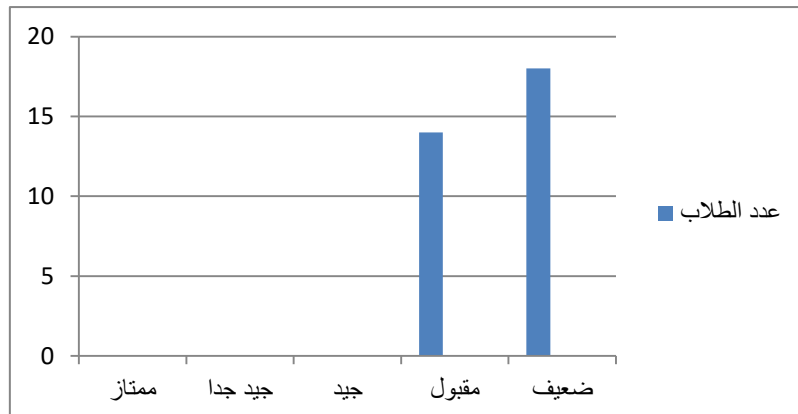
نتائج الاختبار القبلي للمجموعة الضابطة (الفصل السابع الباء)

الرقم	نتيجة الاختبار القبلي	التقدير
١	٧٠	مقبول
٢	٧٢	مقبول
٣	٥٤	ضعيف
٤	٦٠	ضعيف
٥	٥٨	ضعيف
٦	٧٥	مقبول
٧	٦٢	ضعيف
٨	٤٨	ضعيف
٩	٦٨	ضعيف
١٠	٧٤	مقبول
١١	٧٠	مقبول
١٢	٦٦	ضعيف
١٣	٧٠	مقبول
١٤	٧٥	مقبول
١٥	٥٠	ضعيف
١٦	٦٨	ضعيف
١٧	٧٢	مقبول
١٨	٦٥	ضعيف
١٩	٧٠	مقبول
٢٠	٦٥	ضعيف
٢١	٦٠	ضعيف

مقبول	٧٢	٢٢
ضعيف	٥٦	٢٣
ضعيف	٦٤	٢٤
مقبول	٧٠	٢٥
ضعيف	٦٨	٢٦
مقبول	٧٢	٢٧
ضعيف	٥٥	٢٨
ضعيف	٦٨	٢٩
مقبول	٧٤	٣٠
ضعيف	٦٢	٣١
مقبول	٧٥	٣٢
	٢١٠٨	المجموع
	٩٠٦٥	المعدل

هذا جدول نتائج الاختبار القبلي من فصل السابع - ب كالمجموعة الضابطة. عندما في الإختبار القبلي أن الطلاب في المجموعة الضابطة نالوا درجة المعدل ٩,٦٥ الذي يتكون الطلاب في مستوى مقبول = ١٤ وفي مستوى ضعيف = ١٨.

على أساس نتائج المذكورة ظهر عديد الطلاب الذي يحصلون على درجات أقل من المتوسط بسبب هم لا يعرفون كيفية استعمال قواعد الصحيحة، ومعظمهم لا يعرفون كيفية استعمال المفردات المناسبة، ومعظمهم أيضا غير طلاقة عند القراءة النص.



أما نتائج الاختبار البعدي للمجموعة الضابطة كما يلي :

الجدول (٨،٤)

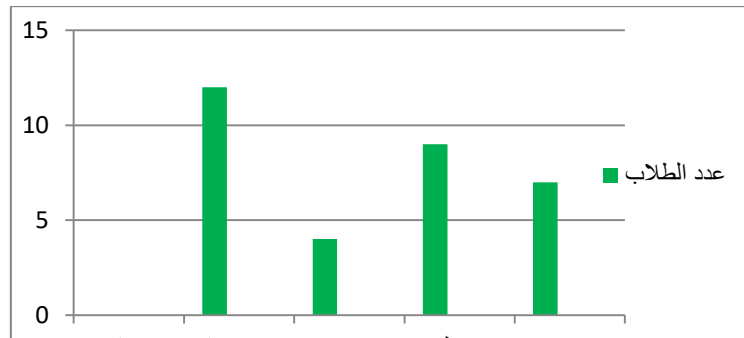
نتائج الاختبار البعدي للمجموعة الضابطة (الفصل السابع الباء)

الرقم	نتيجة الاختبار البعدي	التقدير
١	٧٥	مقبول
٢	٨٠	جيد جدا
٣	٦٠	ضعيف
٤	٦٨	ضعيف
٥	٦٤	ضعيف
٦	٨٢	جيد جدا
٧	٧٤	مقبول
٨	٥٥	ضعيف
٩	٧٥	مقبول
١٠	٨٥	جيد جدا
١١	٧٨	جيد
١٢	٧٥	مقبول
١٣	٨٠	جيد جدا
١٤	٨٥	جيد جدا
١٥	٦٨	ضعيف
١٦	٧٥	جيد
١٧	٨٠	جيد جدا
١٨	٨٠	جيد جدا
١٩	٧٨	جيد
٢٠	٧٢	مقبول

مقبول	٧٠	٢١
جيد جدا	٨٤	٢٢
ضعيف	٦٢	٢٣
مقبول	٧٠	٢٤
جيد جدا	٨٢	٢٥
جيد	٧٨	٢٦
جيد جدا	٨٥	٢٧
ضعيف	٦٢	٢٨
مقبول	٧٤	٢٩
جيد جدا	٨٢	٣٠
مقبول	٧٤	٣١
جيد جدا	٨٠	٣٢
	٢٣٩٢	المجموع
	٧٤,٨	المعدل

هذا جدول نتائج الاختبار البعدي من فصل السابع-ب كالمجموعة الضابطة بدون تطبيق الخريطة الذهنية. عندما في الإختبار البعدي ظهر أن الطلاب في المجموعة الضابطة نالوا درجة المعدل ٨,٧٤ الذي يتكون الطلاب في مستوى جيد جدا = ١٢, وفي مستوى جيد = ٤, وفي مستوى مقبول = ٩, وفي مستوى ضعيف = ٧.

على أساس نتائج الإختبار البعدي المذكور



٢) مقارنة نتائج الاختبار القبلي والاختبار البعدي للمجموعة الضابطة

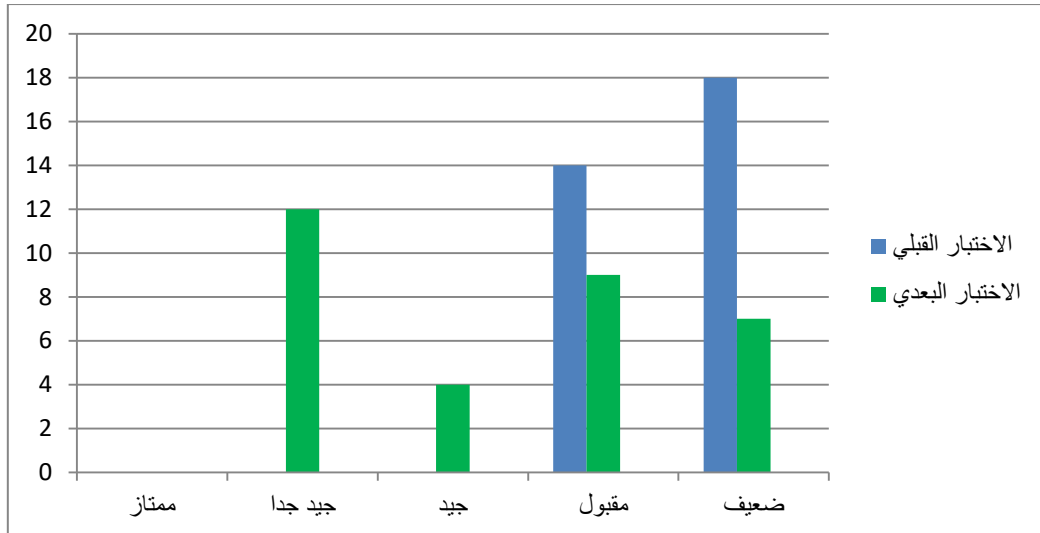
وبعد شرحت الباحثة عن نتائج الاختبار القبلي والاختبار البعدي للمجموعة الضابطة، ففي هذا جزء ستقدم الباحثة مقارنة الاختبارين للمجموعة الضابطة. ومقارنته كما يلي :

الجدول (٩،٤)

المقارنة بين الاختبار القبلي والبعدي للمجموعة الضابطة

الرقم	التقدير	فئات الدرجات	الاختبار القبلي		الاختبار البعدي	
			عدد الطلاب	النسبة المؤتية	عدد الطلاب	النسبة المؤتية
١	ممتاز	١٠٠-٩٠	-	%٠	-	%٠
٢	جيد جدا	٨٩-٨٠	-	%٠	١٢	%٣٨
٣	جيد	٧٩-٧٦	-	%٠	٤	%١٢
٤	مقبول	٧٥-٧٠	١٤	%٤٤	٩	%٢٨
٥	ضعيف	٦٩-٠	١٨	%٥٦	٧	%٢٢
العدد			٣٢	%١٠٠	٣٢	%١٠٠

بالنسبة على بيان المقارنة بين الاختبار القبلي والبعدي للمجموعة الضابطة فظهر أن في الاختبار القبلي %٥٦ من التلاميذ في الدرجة الضعيف، و%٤٤ في الدرجة المقبول. وأما في الاختبار البعدي طهر أن %٢٢ في الدرجة الضعيف، و%٢٨ في الدرجة المقبول، و%١٢ في الدرجة الجيد، و%٣٨ في الدرجة الجيد جدا. وهذا البيان يعني أن نتيجة الاختبار البعدي أكبر من نتيجة الاختبار القبلي.



أما نقاط N-Gain كما يلي :

نقاط N-Gain (%)	N-Gain	درجة مثالية - الإختبار القبلي	الإختبار البعدى - الإختبار القبلي	الإختبار البعدى	الإختبار القبلي	رقم
٦٦٦٦٦٦٦٧,١٦	١٦٦٦٦٦٦٦٧,٤٠	٣٠	٥	٧٥	٧٠	١
٥٧١٤٢٨٥٧,٢٨	٢٨٥٧١٤٢٨٦,٤٠	٢٨	٨	٨٠	٧٢	٢
٠,٤٣٤٧٨٢٦,١٣	١٣٠,٤٣٤٧٨٣,٤٠	٤٦	٦	٦٠	٥٤	٣
٢٠	٢٤٠	٤٠	٨	٦٨	٦٠	٤
٢٨٥٧١٤٢٩,١٤	١٤٢٨٥٧١٤٣,٤٠	٤٢	٦	٦٤	٥٨	٥
٢٨	٢٨٤٠	٢٥	٧	٨٢	٧٥	٦
٥٧٨٩٤٧٣٧,٣١	٣١٥٧٨٩٤٧٤,٤٠	٣٨	١٢	٧٤	٦٢	٧
٢٦١٥٣٨٤٦,١٣	١٣٤٦١٥٣٨٥,٤٠	٥٢	٧	٥٥	٤٨	٨
٨٧٥,٢١	٢١٨٧٥,٤٠	٣٢	٧	٧٥	٦٨	٩
٣٠,٧٦٩٢٣١,٤٢	٤٢٣٠,٧٦٩٢٣,٤٠	٢٦	١١	٨٥	٧٤	١٠
٦٦٦٦٦٦٦٧,٢٦	٢٦٦٦٦٦٦٦٧,٤٠	٣٠	٨	٧٨	٧٠	١١
٤٧٠,٥٨٨٢٤,٢٦	٢٦٤٧٠,٥٨٨٢,٤٠	٣٤	٩	٧٥	٦٦	١٢
٣٣٣٣٣٣٣٣,٣٣	٣٣٣٣٣٣٣٣,٤٠	٣٠	١٠	٨٠	٧٠	١٣
٤٠	٤٤٠	٢٥	١٠	٨٥	٧٥	١٤
٣٦	٣٦٤٠	٥٠	١٨	٦٨	٥٠	١٥
٨٧٥,٢١	٢١٨٧٥,٤٠	٣٢	٧	٧٥	٦٨	١٦
٥٧١٤٢٨٥٧,٢٨	٠,٢٨٥٧١٤٢٨٦	٢٨	٨	٨٠	٧٢	١٧
٨٥٧١٤٢٨٦,٤٢	٠,٤٢٨٥٧١٤٢٩	٣٥	١٥	٨٠	٦٥	١٨

٦٦٦٦٦٦٦٧٠٢٦	٠٠٢٦٦٦٦٦٦٦٦٧	٣٠	٨	٧٨	٧٠	١٩
٢٠	٠٠٢	٣٥	٧	٧٢	٦٥	٢٠
٢٥	٠٠٢٥	٤٠	١٠	٧٠	٦٠	٢١
٨٥٧١٤٢٨٦٠٤٢	٠٠٤٢٨٥٧١٤٢٩	٢٨	١٢	٨٤	٧٢	٢٢
٦٣٦٣٦٣٦٤٠١٣	٠٠١٣٦٣٦٣٦٣٦	٤٤	٦	٦٢	٥٦	٢٣
٦٦٦٦٦٦٦٧٠١٦	٠٠١٦٦٦٦٦٦٦٧	٣٦	٦	٧٠	٦٤	٢٤
٤٠	٤٠٠	٣٠	١٢	٨٢	٧٠	٢٥
٢٥٠٣١	٠٠٣١٢٥	٣٢	١٠	٧٨	٦٨	٢٦
٤٢٨٥٧١٤٣٠٤٦	٠٠٤٦٤٢٨٥٧١٤	٢٨	١٣	٨٥	٧٢	٢٧
٥٥٥٥٥٥٥٦٠١٥	٠٠١٥٥٥٥٥٥٥٦	٤٥	٧	٦٢	٥٥	٢٨
٧٥٠١٨	٠٠١٨٧٥	٣٢	٦	٧٤	٦٨	٢٩
٧٦٩٢٣٠٧٧٠٣٠	٣٠٧٦٩٢٣٠٨٠٠	٢٦	٨	٨٢	٧٤	٣٠
٥٧٨٩٤٧٣٧٠٣١	٣١٥٧٨٩٤٧٤٠٠	٣٨	١٢	٧٤	٦٢	٣١
٢٠	٢٠٠	٢٥	٥	٨٠	٧٥	٣٢
٠٢٢٦١٧٨٣٠٢٧	٢٧٠٢٢٦١٧٨٠٠	١٢٥٠٣٤	٨٧٥٠٨	٧٥٠٧٤	٨٧٦٠٦٥	معدل

وبالنسبة على بيان المقارنة بين الاختبار القبلي والبعدي للمجموعة الضابطة فظهر من

تقسيم نقاط N-Gain أن معدل ٢٧،٠ وهو في فئة مبتدأ، ومن نسبة فعالية لفئة تفسير نقاط

N-Gain أن معدل ٠،٢٧ وهو في تفسير غير فعالية.

٣) نتائج الاختبار القبلي والاختبار البعدي للمجموعة التجريبية

أما نتائج الاختبار القبلي للمجموعة التجريبية كما يلي :

الجدول (١٠،٤)

نتائج الاختبار القبلي للمجموعة التجريبية (الفصل السابع الألف)

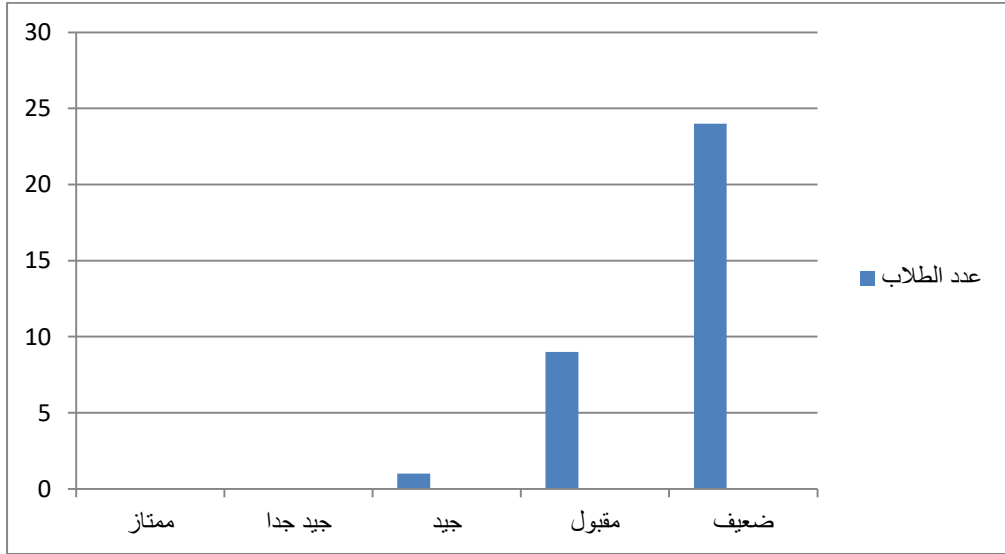
الرقم	نتيجة الاختبار القبلي	التقدير
١	٦٨	ضعيف
٢	٦٤	ضعيف
٣	٥٢	ضعيف
٤	٦٨	ضعيف
٥	٧٢	مقبول
٦	٦٦	ضعيف
٧	٤٥	ضعيف
٨	٦٨	ضعيف
٩	٧٨	جيد
١٠	٤٥	ضعيف
١١	٧٠	مقبول
١٢	٦٥	ضعيف
١٣	٧٤	مقبول
١٤	٥٠	ضعيف
١٥	٥٥	ضعيف

ضعيف	٦٨	١٦
ضعيف	٦٠	١٧
مقبول	٧٥	١٨
ضعيف	٤٨	١٩
مقبول	٧٢	٢٠
ضعيف	٦٨	٢١
ضعيف	٤٠	٢٢
ضعيف	٥٢	٢٣
ضعيف	٥٨	٢٤
مقبول	٧٠	٢٥
ضعيف	٦٨	٢٦
ضعيف	٥٥	٢٧
ضعيف	٤٥	٢٨
مقبول	٧٠	٢٩
ضعيف	٦٨	٣٠
مقبول	٧٢	٣١
ضعيف	٤٠	٣٢
ضعيف	٦٠	٣٣
مقبول	٧٥	٣٤

	٢١٠٤	المجموع
	٩٠٦١	المعدل

هذا جدول نتائج الاختبار القبلي من فصل السابع - أ ك لمجموعة التجريبية. عندما في الإختبار القبلي أن الطلاب في المجموعة التجريبية نالوا درجة المعدل ٩٠٦١. وذلك يتكون الطلاب في مستوى جيد = ١, وفي مستوى مقبول = ٩, وفي مستوى ضعيف = ٢٤.

على أساس نتائج المذكورة ظهر عديد الطلاب الذي يحصلون على درجات أقل من المتوسط بسبب هم لا يعرفون كيفية استعمال قواعد الصحيحة، ومعظمهم لا يعرفون كيفية استعمال المفردات المناسبة، ومعظمهم أيضا غير طلاقة عند القراءة النص.



أما نتائج الاختبار البعدي للمجموعة التجريبية كما يلي:

الجدول (١١،٤)

نتائج الاختبار البعدي للمجموعة التجريبية (الفصل السابع الألف)

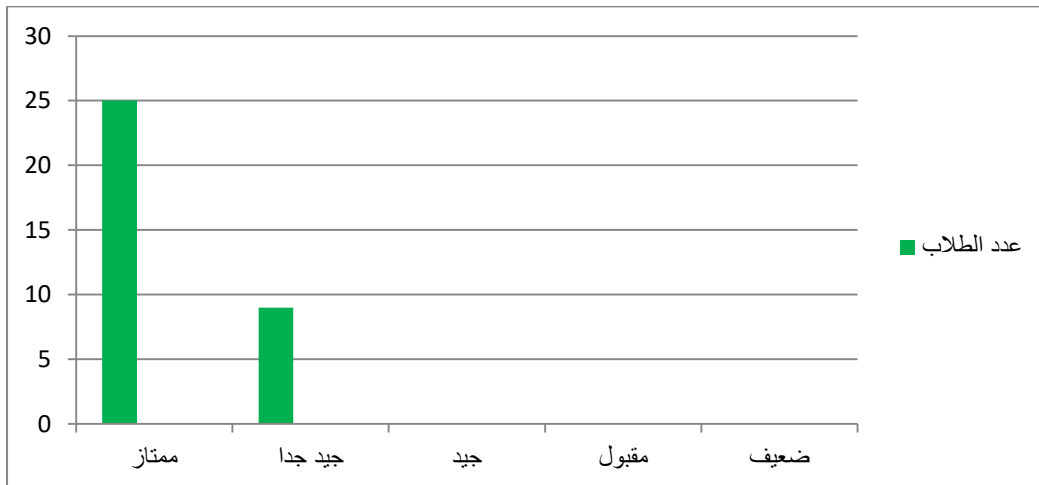
التقدير	نتيجة الاختبار البعدي	الرقم
ممتاز	٩٥	١
ممتاز	٩٨	٢
جيد جدا	٨٠	٣
ممتاز	٩٤	٤
ممتاز	١٠٠	٥
ممتاز	٩٦	٦
جيد جدا	٨٨	٧
ممتاز	٩٢	٨
ممتاز	١٠٠	٩
جيد جدا	٨٢	١٠
ممتاز	٩٨	١١
ممتاز	٩٥	١٢
ممتاز	١٠٠	١٣
جيد جدا	٨٦	١٤
جيد جدا	٨٨	١٥

ممتاز	١٠٠	١٦
ممتاز	٩٢	١٧
ممتاز	١٠٠	١٨
جيد جدا	٨٦	١٩
ممتاز	١٠٠	٢٠
ممتاز	٩٦	٢١
جيد جدا	٨٥	٢٢
ممتاز	٩٦	٢٣
ممتاز	٩٤	٢٤
ممتاز	١٠٠	٢٥
ممتاز	١٠٠	٢٦
ممتاز	٩٢	٢٧
جيد جدا	٨٨	٢٨
ممتاز	١٠٠	٢٩
ممتاز	٩٤	٣٠
ممتاز	١٠٠	٣١
جيد جدا	٨٥	٣٢
ممتاز	٩٢	٣٣
ممتاز	١٠٠	٣٤

	٣١٩٢	المجموع
	٩,٩٣	المعدل

هذا جدول نتائج الاختبار البعدي طلاب من فصل السابع-أ كلمجموعة التجريبية، وتطبيق الخريطة الذهنية في المجموعة التجريبية. عندما في الإختبار البعدي ظهر أن الطلاب في المجموعة التجريبية نالوا درجة المعدل ٩,٩٣. وذلك يتكون الطلاب في مستوى ممتاز = ٢٥, وفي مستوى جيد جدا = ٩.

على أساس نتائج الإختبار البعدي المذكورة طهر زيادة درجة لمجموعة التجريبية لأنّ معظمهم يشعرون بالحماسة والفريحة. كثير من الطلاب قد يعرفون كيفية استعمال المفردات المناسبة، ومعظمهم أيضا قد طلاقة ويستعمل قواعد صحيحة عند القراءة النص.



٤) مقارنة نتائج الاختبار القبلي والاختبار البعدي للمجموعة التجريبية

وبعد شرحت الباحثة عن نتائج الاختبار القبلي والاختبار البعدي للمجموعة التجريبية، ففي هذا جزء ستقدم الباحثة مقارنة الاختبارين للمجموعة التجريبية. ومقارنته كما يلي :

الجدول (١٢،٤)

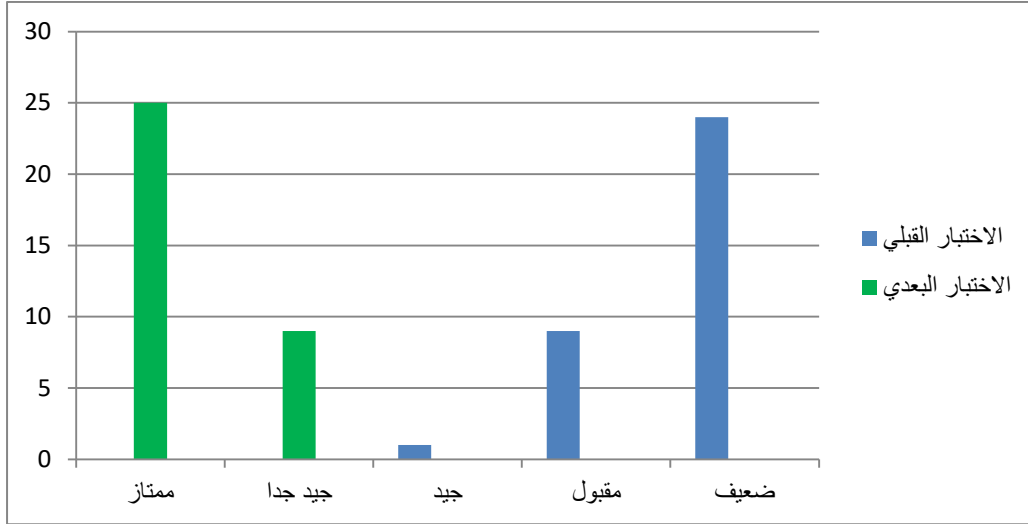
المقارنة بين الاختبار القبلي والبعدي للمجموعة التجريبية

الرقم	التقدير	فئات الدرجات	الاختبار القبلي		الاختبار البعدي	
			عدد الطلاب	النسبة المؤتية	عدد الطلاب	النسبة المؤتية
١	ممتاز	١٠٠-٩٠	-	%٠	٢٥	%٧٤
٢	جيد جدا	٨٩-٨٠	-	%٠	٩	%٢٦
٣	جيد	٧٩-٧٦	١	%٣	-	%٠
٤	مقبول	٧٥-٧٠	٩	%٢٦	-	%٠
٥	ضعيف	٦٩-٠	٢٤	%٧١	-	%٠
	العدد		٣٤	%١٠٠	٣٤	%١٠٠

بالنسبة على بيان المقارنة بين الاختبار القبلي والبعدي للمجموعة التجريبية فظهر أن في الاختبار القبلي %٧١ من التلاميذ في الدرجة الضعيف، و%٢٦ في الدرجة مقبول، و%٣ في الدرجة جيد. وأما في الاختبار البعدي طهر أن %٢٦ في الدرجة الجيد جدا، و%٧٤ في الدرجة ممتاز. وهذا البيان يغني أن نتيجة الاختبار البعدي أكبر من نتيجة الاختبار القبلي.

وبعد معرفة مقارنة نتائج الإختبار القبلي والبعدي للمجموعتين وأن تقوم الباحثة بالملاحق التي تجري عند عملية التعليم في المجموعتين، وجدت الباحثة الفرق

بينهما. أما في المجموعة الضابطة، كان التعليم يجري مملة ولا تظهر حماسة لدى الطلاب، وبعضهم نائمون عند التعليم. وأما في المجموعة التجريبية، كان تعليم ملون بنشاط الطلاب عند التعليم والسؤال، هم يهتمون بما شرحت المعلمة عن المادة المعين في تطبيق الخريطة الذهنية لمهارة القراءة.



٠٧٦٩٢٣٠٧٣	٧٣٠٧٦٩٢٣٠٠	٥٢	٣٨	٨٦	٤٨	١٩
١٠٠	١	٢٨	٢٨	١٠٠	٧٢	٢٠
٥٠٨٧	٨٧٥٠٠	٣٢	٢٨	٩٦	٦٨	٢١
٧٥	٧٥٠٠	٦٠	٤٥	٨٥	٤٠	٢٢
٦٦٦٦٦٧٠٩١	٩١٦٦٦٦٦٧٠٠	٤٨	٤٤	٩٦	٥٢	٢٣
٧١٤٢٨٦٠٨٥	٨٥٧١٤٢٨٦٠٠	٤٢	٣٦	٩٤	٥٨	٢٤
١٠٠	١	٣٠	٣٠	١٠٠	٧٠	٢٥
١٠٠	١	٣٢	٣٢	١٠٠	٦٨	٢٦
٢٢٢٢٢٢٠٨٢	٨٢٢٢٢٢٢٢٠٠	٤٥	٣٧	٩٢	٥٥	٢٧
١٨١٨١٨٠٧٨	٧٨١٨١٨١٨٠٠	٥٥	٤٣	٨٨	٤٥	٢٨
١٠٠	١	٣٠	٣٠	١٠٠	٧٠	٢٩
٢٥٠٨١	٨١٢٥٠٠	٣٢	٢٦	٩٤	٦٨	٣٠
١٠٠	١	٢٨	٢٨	١٠٠	٧٢	٣١
٧٥	٧٥٠٠	٦٠	٤٥	٨٥	٤٠	٣٢
٨٠	٨٠٠	٤٠	٣٢	٩٢	٦٠	٣٣
١٠٠	١	٢٥	٢٥	١٠٠	٧٥	٣٤
٥٠٢٥١٤٠٨٦	٨٦٥٠٢٥١٤٠٠	١١٧٦٤٧٠٦٠٣٨	٣٢	٨٨٢٣٥٢٩٤٠٩٣	٨٨٢٣٥٢٩٤٠٦١	معدل

وبالنسبة على بيان المقارنة بين الاختبار القبلي والبعدي للمجموعة التجريبي فظهر من

تقسيم نقاط N-Gain أن معدل ٨٧،٠ وهو في فئة عالي، ومن نسبة فعالية لفئة تفسير نقاط

N-Gain أن معدل ٥٠،٨٦ وهو في تفسير فعالية.

٥) نتائج عدد الانحراف وعدد الانحراف المربع من المجموعتين

بعد عرفت الباحثة مقارنة بين الاختبار البعدي للمجموعة الضابطة و المجموعة التجريبية فستشرح الباحثة نتائج عدد الانحراف وعدد الانحراف المربع من المجموعتين. وهي كما يلي :

الجدول (١٣،٤)

نتائج عدد الانحراف وعدد الانحراف المربع من المجموعتين

المجموعة التجريبية					المجموعة الضابطة				
(x) ²	(x)	X ²	X1	رقم	(y) ²	(y)	Y ²	Y1	رقم
٧٢٩	٢٧	٩٥	٦٨	١	٢٥	٥	٧٥	٧٠	١
١١٥٦	٣٤	٩٨	٦٤	٢	٦٤	٨	٨٠	٧٢	٢
٧٨٤	٢٨	٨٠	٥٢	٣	٣٦	٦	٦٠	٥٤	٣
٦٧٦	٢٦	٩٤	٦٨	٤	٦٤	٨	٦٨	٦٠	٤
٧٨٤	٢٨	١٠٠	٧٢	٥	٣٦	٦	٦٤	٥٨	٥
٩٠٠	٣٠	٩٦	٦٦	٦	٤٩	٧	٨٢	٧٥	٦
١٨٤٩	٤٣	٨٨	٤٥	٧	١٤٤	١٢	٧٤	٦٢	٧
٥٧٦	٢٤	٩٢	٦٨	٨	٤٩	٧	٥٥	٤٨	٨
٤٨٤	٢٢	١٠٠	٧٨	٩	٤٩	٧	٧٥	٦٨	٩
١٣٦٩	٣٧	٨٢	٤٥	١٠	١٢١	١١	٨٥	٧٤	١٠

၇၈၄	၃၈	၉၈	၇၀	၁၁	၆၄	၈	၇၈	၇၀	၁၁
၉၀၀	၃၀	၉၀	၆၀	၁၃	၈၁	၉	၇၀	၆၆	၁၃
၆၇၆	၃၆	၁၀၀	၇၄	၁၃	၁၀၀	၁၀	၈၀	၇၀	၁၃
၁၃၉၆	၃၆	၈၆	၀၀	၁၄	၁၀၀	၁၀	၈၀	၇၀	၁၄
၁၀၈၉	၃၃	၈၈	၀၀	၁၀	၃၃၄	၁၈	၆၈	၀၀	၁၀
၁၀၃၄	၃၃	၁၀၀	၆၈	၁၆	၄၉	၇	၇၀	၆၈	၁၆
၁၀၃၄	၃၃	၉၃	၆၀	၁၇	၆၄	၈	၈၀	၇၃	၁၇
၆၃၀	၃၀	၁၀၀	၇၀	၁၈	၃၃၀	၁၀	၈၀	၆၀	၁၈
၁၄၄၄	၃၈	၈၆	၄၈	၁၉	၆၄	၈	၇၈	၇၀	၁၉
၇၈၄	၃၈	၁၀၀	၇၃	၃၀	၄၉	၇	၇၃	၆၀	၃၀
၇၈၄	၃၈	၉၆	၆၈	၃၁	၁၀၀	၁၀	၇၀	၆၀	၃၁
၃၀၃၀	၄၀	၈၀	၄၀	၃၃	၁၄၄	၁၃	၈၄	၇၃	၃၃
၁၉၃၆	၄၄	၉၆	၀၃	၃၃	၃၆	၆	၆၃	၀၆	၃၃
၁၃၉၆	၃၆	၉၄	၀၈	၃၄	၃၆	၆	၇၀	၆၄	၃၄
၉၀၀	၃၀	၁၀၀	၇၀	၃၀	၁၄၄	၁၃	၈၃	၇၀	၃၀
၁၀၃၄	၃၃	၁၀၀	၆၈	၃၆	၁၀၀	၁၀	၇၈	၆၈	၃၆
၁၃၆၉	၃၇	၉၃	၀၀	၃၇	၁၆၉	၁၃	၈၀	၇၃	၃၇
၁၈၄၉	၄၃	၈၈	၄၀	၃၈	၄၉	၇	၆၃	၀၀	၃၈

٩٠٠	٣٠	١٠٠	٧٠	٢٩	٣٦	٦	٧٤	٦٨	٢٩
٦٧٦	٢٦	٩٤	٦٨	٣٠	٦٤	٨	٨٢	٧٤	٣٠
٧٨٤	٢٨	١٠٠	٧٢	٣١	١٤٤	١٢	٧٤	٦٢	٣١
٢٠٢٥	٤٥	٨٥	٤٠	٣٢	٢٥	٥	٨٠	٧٥	٣٢
١٠٢٤	٣٢	٩٢	٦٠	٣٣					
٦٢٥	٢٥	١٠٠	٧٥	٣٤					
٣٦١٧٠	١٠٨٨	٣١٩٢	٢١٠٤		٢٨٠٤	٢٨٤	٢٣٩٢	٢١٠٨	
$\Sigma(x)^2$	(x)			N	$\Sigma(y)^2$	(y)			N

وفيما يلي توضيح ما في الجدول السابق :

X1 : نتائج الاختبار القبلي من المجموعة التجريبية

X2 : نتائج الاختبار البعدي من المجموعة التجريبية

(X) : عدد الانحراف من نتائج المجموعة التجريبية

(X)² : عدد الانحراف المربع من نتائج المجموعة التجريبية

$\Sigma(X)$: مجموع عدد الانحراف المربع من نتائج المجموعة التجريبية

y1 : نتائج الاختبار القبلي من المجموعة الضابطة

y2 : نتائج الاختبار البعدي من المجموعة الضابطة

(y) : عدد الانحراف من نتائج المجموعة الضابط

(y)² : عدد الانحراف المربع من نتائج المجموعة الضابطة

$\sum (y)$: مجموع عدد الانحراف المربع من نتائج المجموعة الضابطة

بعد وضحت الباحثة الجدول السابقة, فتلخص الباحثة عرض البيانات التالي هي مجموع عدد الانحراف ومجموع عدد الانحراف المربع من المجموعتين. وهي ستبين كما في الجدول التالي :

جدول (١٤،٤)

مجموع عدد الانحراف ومجموع عدد الانحراف المربع من المجموعتين

المجموعة التجريبية		المجموعة الضابطة	
مجموع عدد الانحراف المربع	مجموع عدد الانحراف	مجموع عدد الانحراف المربع	مجموع عدد الانحراف
$\sum(x)^2$	$\sum(x)$	$\sum(y)^2$	$\sum(y)$
٣٦١٧٠	١٠٨٨	٢٨٠٤	٢٨٤

والخطوة التالي هي تحسب الباحثة النتائج السابقة بادخال إلى الرموز الإحصاء (t) كما يأتي:

$$M_x = \frac{\sum x}{N}$$

$$= \frac{1088}{34}$$

$$= 32$$

$$\sum x^2 = \sum(x^2) - \frac{(\sum x)^2}{N}$$

$$= 36170 - \frac{(1088)^2}{34}$$

$$= 36170 - \frac{1183744}{34}$$

$$= 36170 - 34816$$

$$=1354$$

$$M_x = \frac{\sum y}{N}$$

$$= \frac{284}{32}$$

$$= 8,91$$

$$\sum y^2 = \sum (y^2) - \frac{(\sum y)^2}{N}$$

$$= 2804 - \frac{(284)^2}{32}$$

$$= 2804 - \frac{80656}{32}$$

$$= 2804 - 2520,5$$

$$= 283,5$$

$$t = \frac{M_x - M_y}{\sqrt{\left(\frac{\sum x^2 + \sum y^2}{N_x + N_y - 2}\right)\left(\frac{1}{N_x} + \frac{1}{N_y}\right)}}$$

$$= \frac{32 - 8,91}{\sqrt{\left(\frac{1354 + 283,5}{34 + 32 - 2}\right)\left(\frac{1}{34} + \frac{1}{32}\right)}}$$

$$= \frac{23,09}{\sqrt{\left(\frac{1637,5}{64}\right)\left(\frac{66}{1088}\right)}}$$

$$= \frac{23,09}{\sqrt{1,5521}}$$

$$t = 18,53$$

$$Df = N_x + N_y - 2$$

$$= 34 + 32 - 2$$

=64

من الجدول السابقة, وجدت الباحثة أن نتيجة t الحسابي = ٥٣,١٨ . ثم قامت الباحثة بتعين t-table . ثم بحثت الباحثة بنتيجة في القائمة الحربية Degree of Freedom من t-table . فوجدت الباحثة أن نتيجة في التقدير المعنوي ٥% هي ١,٦٦٩ ونتيجة في التقدير المعنوي ١% هي ٢,٣٨٦ . وذلك بتقرير كما يلي:

t-test (t الحسابي) > t-table (t الجدولي) = حصلت التجربة = مقبول
t-test (t الحسابي) < t-table (t الجدولي) = فشلت التجربة = غير مقبول

ونتيجة الإحصائي = ١٨,٥٣ وهي أكبر من نتيجة في القدر المعنوي ٥% = ١,٦٦٩ . وذلك أكبر من نتيجة في القدر المعنوي ١% = ٢,٣٨٦ . وذلك $١٨,٥٣ < ٢,٣٨٦ < ١,٦٦٩$. وذلك H_0 أن مقبول بمعنى فروض هذه البحث مقبول . وخلصتها أن استخدام الخريطة الذهنية لمهارة القراءة المتوسطة عند الطلاب في مدرسة سنن كاليجو كوا المتوسطة الإسلامية مالانج فعاليا .

الفصل الخامس

مناقشة نتائج البحث

أ. مناقشة عن خطوات استخدام الخريطة الذهنية لتعليم مهارة القراءة المتوسطة

(دراسة التجريبية في مدرسة سنن كاليجوكونا المتوسطة الإسلامية مالانج)

تعليم مهارة القراءة المتوسطة هي إتقان لغة أجنبية بالبدء بإتقان أصغر عناصر اللغة وهي المفردات التي تسبقها تمارين النطق الصحيحة ثم الفهم.^{٤٣} والخريطة الذهنية هي إستراتيجية التفتة بين عملية التعليم والذهنية.^{٤٤}

قامت الباحثة التعليم باستخدام الخريطة الذهنية لتعليم مهارة القراءة المتوسطة الفصل التجريبي بخمس اللقاء يتضمن من الاختبار القبلي والاختبار البعدي فيها باللقيين وتعرف باللقاء والاستبانة باللقاء و عملية التعليم والتعلم بثلاث اللقاء. استخدام الخريطة الذهنية سهل لأن هذه إستراتيجية تحتاج الأدوات القليلة. أما أدواتها: السبورة النظيفة، والقلم و الممحاة، وقطع الورق، وقراءة نص في ورقة عمل الطالب.

وخطوات الخريطة الذهنية لتعليم مهارة القراءة المتوسطة كما يالي:

- ١) قراءة الطلاب على النص في ورقة عمل الطالب.
- ٢) يختار الطلاب بعض المفردات من خلال تجميعها بناء على القواعد.
- ٣) بدأ استخدام الخريطة الذهنية من الوسط السبورة.
- ٤) استخدام كلمة أساسية واحدة لكل سطر.
- ٥) كررت الباحثة عن المادة باستخدام الخريطة الذهنية.
- ٦) شرحت الباحثة هدف التعليم وهو أن يفهم الطلاب عن المادة
- ٧) سألت الباحثة إلى الطلاب المعارف عن قراءة نص والمفردات التي تتعلق عن المادة.

⁴³ Zulhanan, *Teknik Pembelajaran Bahasa Arab Interaktif*, (Jakarta: PT. Rajagrafindo Persada, 2014), hal. 192

⁴⁴ Maurizal Alamsyah, *Kiat Jitu Meningkatkan Prestasi dengan Mind Mapping*, Mitra Pelajar, Hal 20

٨) شرحت الباحثة عن المادة باستخدام الخريطة الذهنية، وأمر الباحثة الطلاب للاهتمام و يفهم جيدا.

٩) والاختتام خلصت الباحثة تعليم وتعلم هذا اللقاء وشرحت عملية التعليم في اللقاء التالي.

وبالنظر إلى المقابلة مع بعض الطلاب بعد تعليم مهارة القراءة باستخدام الخريطة الذهنية هي رأى معظم الطلاب أن مهارة القراءة المتوسطة باستخدام الخريطة الذهنية أسهل ليفهم مفهوم المادة لأنها تقدم المادة بتلخيص.

وبالنظر إلى الملاحظة عن أنشطة الطلاب عند عملية التعليم باستخدام الخريطة الذهنية هي زادت حماسة الطلاب في تعليم مهارة القراءة المتوسطة.

وبالنظر إلى الاستبانة أن المنهج البحث حصل علي صفة "مهم" هو الذي يحصل على درجة ٨١%.

ب. مناقشة عن فعالية استخدام الخريطة الذهنية لتعليم مهارة القراءة المتوسطة (دراسة التجريبية في مدرسة سنن كاليجوكوا المتوسطة الإسلامية مالانج)

وبالنظر على بيانات الاختبار يوجد التفريق بين نتيجة الاختبار في الفصل الضابطة بدون الخريطة الذهنية والفصل التجريبي باستخدام الخريطة الذهنية. وأما الفرق منهما فهو كما يلي:

١) درجة المعدل في الاختبار القبلي للفصل الضابطة هي ٩٠,٦٥ و للفصل التجريبي هي ٩٠,٦١. ومن أن كفاءة الطلاب في تعليم مهارة القراءة المتوسطة للفصل الضابطة أحسن من الفصل التجريبي.

٢) درجة المعدل في الاختبار البعدي للفصل الضابطة هي ٨٠,٧٤ و للفصل التجريبي هي ٩٠,٩٣. ومن هذا أن نتيجة المعدل في الاختبار البعدي للفصل التجريبي الذي تعليم مهارة القراءة المتوسطة فيه باستخدام الخريطة الذهنية أكبر من الفصل الضابطة.

(٣) بالنسبة على بيان المقارنة بين الاختبار القبلي والبعدي للمجموعة الضابطة فظهر من تقسيم نقاط N-Gain أن معدل ٢٧،٠ وهو في فئة مبتدأ، ومن نسبة فعالية لفئة تفسير نقاط N-Gain أن معدل ٠٢،٢٧ وهو في تفسير غير فعالية. وبالنسبة على بيان المقارنة بين الاختبار القبلي والبعدي للمجموعة التجريبي فظهر من تقسيم نقاط N-Gain أن معدل ٨٧،٠ وهو في فئة عالي، ومن نسبة فعالية لفئة تفسير نقاط N-Gain أن معدل ٥٠،٨٦ وهو في تفسير فعالية.

(٤) ونتيجة الإحصائي = ١٨،٥٣ وهي أكبر من نتيجة في القدر المعنوي ٥% = ١،٦٦٩. وذلك أكبر من نتيجة في القدر المعنوي ١% = ٢،٣٨٦. وذلك $١٨،٥٣ < ٢،٣٨٦ < ١،٦٦٩$. وذلك H_0 أن مقبول بمعنى فروض هذه البحث مقبول. وخلاصتها أن استخدام الخريطة الذهنية لمهارة القراءة المتوسطة عند الطلاب في مدرسة سنن كاليجو كوا المتوسطة الإسلامية مالانج فعاليا.

بناء على البيانات السابقة ظهرت الباحثة أن ارتفاع كفاءة الطلاب في تعليم مهارة القراءة المتوسطة للمجموعة التجريبية التي تعلم فيها باستخدام الخريطة الذهنية أكبر من المجموعة الضابطة بدونها. و نتيجة الإحصائي أكبر من نتيجة في التقدير المعنوي ٥% = ١،٦٦٩. وكذلك أكبر من نتيجة في التقدير المعنوي ١% = ٢،٣٨٦. فلذلك، أن استخدام الخريطة الذهنية لتعليم مهارة القراءة المتوسطة تأثير بعد تجريبه عند طلاب الفصل السابع (الألف) في مدرسة سنن كاليجو كوا المتوسطة الإسلامية مالانج.

الفصل السادس

ملخص نتائج البحث والمقترحات

أ. ملخص نتائج البحث

وبعد انتهى إجراء البحث العلمي عن فعالية استخدام الخريطة الذهنية لتعليم مهارة القراءة المتوسطة: دراسة التجريبية في مدرسة سنن كاليجو كوا المتوسطة الإسلامية مالانج، شرحت الباحثة نتائج البحث كما يلي:

١. خطوات استخدام الخريطة الذهنية لتعليم مهارة القراءة المتوسطة كما يلي: (١) قراءة الطلاب على النص في ورقة عمل الطالب، (٢) يختار الطلاب بعض المفردات من خلال تجميعها بناء على القواعد، (٣) بدأ استخدام الخريطة الذهنية من الوسط السبورة، (٤) استخدام كلمة أساسية واحدة لكل سطر، (٥) شرحت الباحثة هدف التعليم و هو أن يفهم الطلاب عن المادة، (٦) شرحت الباحثة عن التعليم مهارة القراءة المتوسطة ب استخدام الخريطة الذهنية.

٢. أن فعالية استخدام الخريطة الذهنية لتعليم مهارة القراءة المتوسطة: دراسة التجريبية في مدرسة سنن كاليجو كوا المتوسطة الإسلامية مالانج. كما يلي: (١) بالنسبة على بيان المقارنة بين الاختبار القبلي والبعدي للمجموعة التجريبية أكبر من المجموعة الضابطة فظهر من تقسيم نقاط N-Gain أن معدل ٨٧،٠ وهو في فئة عالي، ومن نسبة فعالية لفئة تفسير نقاط N-Gain أن معدل ٥٠،٨٦ وهو في تفسير فعالية، (٢) وبالذليل نتيجة الإحصائي = ١٨،٥٣ وهي أكبر من نتيجة في التقدير المعنوي ٥% = ١،٦٦٩. وكذلك أكبر من نتيجة في التقدير المعنوي ١% = ٢،٣٨٦ بمعنى أن H_0 مقبول أو أن فروض هذا البحث مقبول. وخلصتها أن استخدام الخريطة الذهنية لتعليم مهارة القراءة المتوسطة عند الطلاب في مدرسة سنن كاليجو كوا المتوسطة الإسلامية مالانج فعالياً.

ب. مقترحات البحث

بناء على نتائج البحث تقدم الباحثة مقترحات البحث كما يلي :

- ١ . يرجى لمدرسين اللّغة العربية أن يستفيد الخريطة الذهنية واستخدمها وتطويرها لترقية و
يسهل فهم الطلاب في عملية التعليم والتعلم مهارة القراءة المتوسطة.
- ٢ . يرجى للباحثين الآخرين أن يكون مراجعا لتطوير هذا البحث في التعليم الأخرى أو
في المدرسة والمرحلة المختلفة.

قائمة المصادر والمراجع

المراجع العربية

أحمد فؤاد عليان. ١٤١٣هـ. المهارات اللغوية ماهيتها وطرائق تدريسها، الرياض: دار المسلم للنشر والتوزيع.

توني بوزان. ٢٠٠٦. استخدام خرائط العقل في العمل: كيف تحقيق اقصى استفاد من عملك و يظل لديك وقت للإستماع. مكتبة جرير

حسن شحانة، ١٩٩٦، تعليم اللغة العربية بين النظرية والتطبيق، (مصر : الدار المصرية البانية) ط ٣ ذوقان عبيدات و عبد الرحمان عدس و كايد عبد الحق. ١٩٩٧. البحث العلمي (مفهومه، أدواته وأساليبه). الرياض: دار أسامة للنشر و التوزيع.

ذوقان عبيدات. ٢٠٠٤. البحث العلمي. رياض: دار أساسية للنشر و التوزيع.

ستي راضية. ٢٠١٧. استخدام الوسائل التعليمية في علم العروض على أساس الخريطة الذهنية الإلكترونية بقسم اللغة العربية وأدبها في كلية العلوم الإنسانية بجامعة مولانا مالك إبراهيم الإسلامية الحكومية مالانج، البحث الكمي، شعبة التربية اللغة العربية بجامعة مولانا مالك إبراهيم الإسلامية الحكومية مالانج.

رجاء وحيد دويدري. ٢٠٠٨. البحث العلمي (أسلسية النظرية وممارسة العلمية). دمشق: دار الفكر.

رشدي أحمد طعيمة ومحمود كامل الناقة. ٢٠٠٣. طرائق تدريس اللغة العربية لغير الناطقين بها، إيسيسكو: منشورات المنظمة الإسلامية للتربية والعلوم والثقافة.

رشدي أحمد طعيمة ومحمود كامل الناقة، ٢٠٠٣، طرائق تدريس اللغة العربية لغير الناطقين بها، الرياض : مطبعة المعارف الجديدة

زكية عارفة. ٢٠١٠. تعليم القواعد الرفية باستراتيجية الخريطة الذهنية, مجموعة البحوث العلوم الإنسانية والثقافة مستقبلها وتحدياتها ومساهماتها. مالانق.

زكية عارفة. ٢٠١٠. تعليم القواعد الرفية باستراتيجية الخريطة الذهنية, مجموعة البحوث العلوم الإنسانية والثقافة مستقبلها وتحدياتها ومساهماتها مالانق.

- عبد العاليم إبراهيم، ١٩٦٢، الموجه الفني لمدرس اللغة العربية. مصر: دار المعارف
- عبد الرحمن بن عبراهيم الفو.أ. ٢٠١١. إضاءات لمعلمي اللغة العربية لغير الناطقين بها.
- عبد الرحمن. ٢٠٠٢. "العربية بين يديك" (كتاب المعلم) سلسلة في تعليم اللغة العربية لغير الناطقين بها. المملكة العربية السعودية: المكتبة الرئيسية العربية للجميع - مؤسسة الوقف الإسلامي.
- عمر الصديق عبد الله وآخرون. ٢٠٠٦. اختبارات اللغة. السودان. منشورات جامعة السودان المفتوحة.
- عين زمان. ٢٠١٨. فعالية استخدام الخريطة الذهنية في تعليم التراكيب اللغوية بالمدرسة المتوسطة الإسلامية الأمانة بسوكي ستوبوندو، البحث الكمي، شعبة التربية اللغة العربية بجامعة مولانا مالك إبراهيم الإسلامية الحكومية مالانج.
- فكريا أممي. ٢٠١٦. استخدام الكتاب التعليمي لمادة اللغة العربية علي شكل الخريطة الذهنية (مدرسة نور الهدى المتوسطة الإسلامية بمالانق)، البحث الكمي، شعبة التربية اللغة العربية بجامعة مولانا مالك إبراهيم الإسلامية الحكومية مالانج.
- كاملية فطانة. ٢٠٢١. استخدام وسائل تعليم مهارة القراءة على القائم مواقع جوجل في مدرسة المذكر المتوسطة الإسلامية أوجان ماس فاليمبانج. رسالة الماجستير. شعبة التربية اللغة العربية بجامعة مولانا مالك إبراهيم الإسلامية الحكومية مالانج.
- مؤمن ونور الهداية، تعليم مهارة القراءة لكل مراحل التعليم
- نورهادي. ٢٠١١. الموجه لتعليم المهارات اللغوية الناطقين بها. مالانق: مطبعة جامعة مولانا مالك إبراهيم الإسلامية الحكومية بمالانق.

المراجع الإندونيسية

- Alamsyah, Maurizal. 2009. *Kiat Jitu Meningkatkan Prestasi dengan Mind Mapping*. Yogyakarta: Mitra Pelajar.
- Ansori, Imam, Moh. Ahsanuddin. 2016. *Media Pembelajaran Bahasa Arab*. Malang: CV Bintang Sejahtera.
- Arikunto, Suharsimi. 1998. *Prosedur Penelitian Suatu Pendekatan Praktek*. Jakarta, Rineka Cipta.
- Arikunto, Suharsimi. 2002. *Dasar-dasar Evaluasi Pendidikan*. Jakarta, Bumi Aksara.
- Arikunto, Suharsimi. 2010. *Prosedur Penelitian Suatu Pendekatan dan Praktik*. Jakarta: Rineka Cipta.
- Buzan, Tony. 2005. *Buku Pintar Mind Map*. Jakarta: Kompas Gramedia.
- Dahar. 1996. *Teori-teori Belajar*. Jakarta: Erlangga.
- Emzir. 2009. *Metodologi Penelitian Kuantitatif dan Kualitatif*. Jakarta: Rajawali Press.
- Fakhrurrozi, Aziz, Erta Mahyudin. 2012. *Pembelajaran Bahasa Arab*. Jakarta: Direktorat Jenderal Pendidikan Islam Kementrian Agama.
- Fuad Effendy, Ahmad. 2012. *Metodologi Pengajaran Bahasa Arab*. Malang: Misykat.
- Hadi, Sutrisno. 1995. *Metodologi Research*. Yogyakarta: Yayasan Penerbit Fakultas Psikologi Universitas Gajah Mada.
- Hamid, Abdul. 2008. *Pembelajaran Bahasa Arab*. UIN-Malang Press.
- Hermawan, Acep. 2013. *Metodologi Pembelajaran Bahasa Arab*. Bandung: PT. Remaja Rosdakarya.
- Hermawan, Acep. 2014. *Metodologi Pembelajaran Bahasa Arab*. Bandung: PT. Remaja Rosdakarya.
- Huda, Miftahul. 2013. *Model-model Pengajaran dan Pembelajaran Isu-Isu Metodis dan Paradigmatis*. Yogyakarta: Pustaka Pelajar.
- Dina Indriana. 2011. *Ragam alat Bantu Media Pengajaran*. Yogyakarta: DIVA Press.
- Jayanti, Afriani. 2020. *Pengaruh Penerapan Metode Pembelajaran Mind Mapping Terhadap Hasil Belajar Siswa Pada Mata Pelajaran Sejarah Kebudayaan Islam Kelas V Di MI Azharyah Palembang*. Jurnal Repository UIN Raden Fatah Palembang.
- Juhaeti Yusuf, Ahmad Zaki Alhafidz, Muhammad Fahmi Luthfi. 2019. *Menulis Terstruktur Sebagai Urgensi Pembelajaran Maharah Al-Kitabah*. Jurnal An Nabighoh, Vol. 21. No. 02.
- Margono. 2003. *Metode Penelitian Pendidikan*. Jakarta: Rumahku Mahasetya.

- Nuha, Ulin. 2012. *Metodologi Super Efektif Pembelajaran Bahasa Arab*. Yogyakarta: DIVA Press.
- Sugiyono. 2010. *Statistika untuk penelitian*. Bandung : Alfabeta.
- Sugiyono. 2015. *Metode Penelitian Pendidikan (Pendekatan Kuantitatif, Kualitatif dan R&D)*. Bandung: Alfabeta.
- Sutabri, Tata. 2012. *Analisis Sistem Informasi*. Yogyakarta: Andi.
- Trianto. 2010. *Mendesain Model Pembelajaran Inovatif-progesif*. Jakarta:Prenada Media.
- Zulhanan. 2014. *Teknik Pembelajaran Bahasa Arab Interaktif*. Jakarta: PT. Rajagrafindo Persada.

قائمة الملاحق

- ١ . رسالة الإستتذان للبحث
- ٢ . رسالة انتهاء البحث
- ٣ . الملاحظة
- ٤ . خطة الدرس (RPP)
- ٥ . الاختبار القبلي
- ٦ . الاختبار البعدي
- ٧ . الاستبانة
- ٨ . التوثيقات
- ٩ . استخدام الخريطة الذهنية
- ١٠ . السيرة الذاتية



KEMENTERIAN AGAMA REPUBLIK INDONESIA
UNIVERSITAS ISLAM NEGERI MAULANA MALIK IBRAHIM MALANG
PASCASARJANA

Jalan Ir. Soekarno No.34 Dadaprejo Kota Batu 65323, Telepon (0341) 531133, Faksimile (0341) 531130
Website: <http://pasca.uin-malang.ac.id> , Email: pps@uin-malang.ac.id

Nomor : B-33/Ps/HM.01/04/2022

25 April 2022

Hal : **Permohonan Izin Penelitian**

Kepada :

Yth. Kepala Sekolah MTs. Sunan Kalijogo Malang

Di Tempat

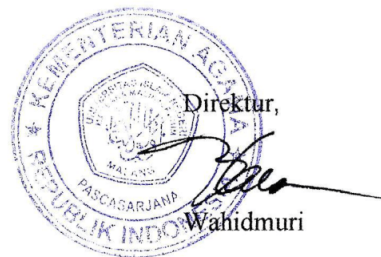
Assalamu'alaikum Wr.Wb

Berkenaan dengan adanya tugas akhir Tesis, kami menganjurkan mahasiswa dibawah ini melakukan Penelitian ke lembaga yang Bapak/Ibu Pimpin. Oleh karena itu, mohon dengan hormat kepada Bapak/Ibu berkenan memberikan izin pengambilan data bagi mahasiswa kami:

Nama : Lely Fathiyatus Sa'diyah
NIM : 19721010
Program Studi : Magister Pendidikan Bahasa Arab
Pembimbing : 1. Dr. H. Zeid B. Smeer, Lc, M.A
2. Dr. H. Halimi, M.Pd
Judul Penelitian : تطبيق خريطة المفاهيم لترقية مهارة القراءة في مدرسة سنن كالجوكوا المتوسط الإسلامية مالانج

Demikian permohonan ini, atas perhatian dan kerjasamanya disampaikan terima kasih.

Wassalamu'alaikum Wr.Wb





YAYASAN TAMAN PENDIDIKAN ISLAM "SUNAN KALIJOGO KARANGBESUKI"
MADRASAH TSANAWIYAH
MTs SUNAN KALIJOGO KARANGBESUKI
STATUS : AKREDITASI B

Jl. Candi 3D/442 Karangbesuki – Sukun – Malang Telp. (0341) 5087384 Kode Pos 65146

SURAT KETERANGAN TELAH MELAKUKAN PENELITIAN

Nomor: 042/A/MTsSUKA/VI/2022

Yang bertanda tangan dibawah ini:

Nama : Drs. Farid Wajdi Sjaifullah, M.Pd
NIP : 196809071996031001
Pangkat/Golongan : Pembina/ IV/a
Jabatan : Kepala MTs Sunan Kalijogo Karangbesuki Kota Malang

Dengan ini menerangkan bahwa mahasiswa dengan identitas:

Nama : Lely Fathiyatus Sa'diyah
NIM : 19721010
Program Studi : Magister Pendidikan Bahasa Arab
Fakultas : Pascasarjana UIN Maulana Malik Ibrahim Malang

Benar-benar telah melakukan penelitian di MTs Sunan Kalijogo Karangbesuki Kota Malang untuk memperoleh data dalam rangka penyusunan tesis yang berjudul:

"Penerapan *Mind Mapping* dalam Maharah Qiro'ah di Madrasah Tsanawiyah Sunan Kalijogo Malang"

Penelitian dilakukan pada tanggal 15 Maret s.d. 20 Mei 2022 dan hasil penelitian tersebut sudah sesuai dengan kondisi riil di madrasah.

Demikian Surat Keterangan ini dibuat dan diberikan kepada yang bersangkutan untuk dipergunakan sebagaimana mestinya

Malang, 21 Juni 2022
Kepala Madrasah,

Drs. Farid Wajdi Sjaifullah, M.Pd
NIP. 196809071996031001

INSTRUMEN WAWANCARA

A. Responden Guru Mata Pelajaran Bahasa Arab

Wawancara dengan ibu Fajriyatuz Zahro, S.Pd selaku guru Mata pelajaran Bahasa Arab di MTs Sunan Kalijogo Malang, sebagai berikut:

1. Bagaimana proses pembelajaran bahasa Arab di kelas 7?
2. Metode, media dan strategi apa yang ibu digunakan dalam pembelajaran bahasa arab di kelas 7?
3. Apakah ibu sudah pernah menggunakan metode mind mapping dalam pembelajaran bahasa Arab?
4. Bagaimana kemampuan siswa di kelas 7 dalam maharah qiro'ah?
5. Apa yang ibu lakukan terhadap siswa yang nilainya kurang atau dibawah KKM?
6. Bagaimana proses pembelajaran maharah qiro'ah di kelas 7?
7. Apa saja yang menjadi kendala atau hambatan siswa kelas 7 dalam pembelajaran bahasa arab saat ini, khususnya pembelajaran maharah qiro'ah?
8. Apakah metode mind mapping diperlukan dalam pembelajaran maharah qiro'ah siswa kelas 7?
9. Menurut ibu, apakah sudah ada perubahan selama proses pembelajaran di kelas 7 ini setelah menggunakan metode mind mapping?
10. Bagaimana menurut ibu, apakah metode mind mapping sudah bias untuk mengaktifkan siswa dalam pembelajaran bahasa Arab khususnya maharah qiro'ah?

B. Responden Siswa Kelas 8

1. Metode atau strategi apa yang digunakan guru dalam pembelajaran maharah qiro'ah?
2. Apa yang dilakukan oleh guru ketika kamu sudah mulai bosan dalam mengikuti pembelajaran?
3. Selama ini media apa yang digunakan oleh guru selama mengajar?
4. Apa yang kamu fahami dengan materi yang telah diajarkan dengan metode mind mapping?
5. Menurut kamu, bagaimana metode mind mapping?

RENCANA PELAKSANAAN PEMBELAJARAN (RPP)

Satuan Pendidikan : MTs Sunan Kalijogo Malang

Mata Pelajaran : Bahasa Arab

Kelas/Semester : VII/Genap

Materi Pokok : العنوان.

Alokasi Waktu : 1 x 45 Menit (1xpertemuan)

A. Kompetensi Inti

KI 1: Menghargai dan menghayati ajaran agama yang dianutnya

KI 2: Menghargai dan menghayati perilaku jujur, disiplin, tanggung jawab, peduli (toleransi, gotong royong), santun, percaya diri dalam berinteraksi secara efektif dengan lingkungan sosial dan alam dalam jangkauan pergaulan dan keberadaannya

KI 3: Memahami dan menerapkan pengetahuan (faktual, konseptual, dan prosedural) berdasarkan rasa ingin tahunya tentang ilmu pengetahuan, teknologi, seni budaya terkait fenomena dan kejadian tampak mata

KI 4: Mengolah, menyaji dan menalar dalam ranah konkret (menggunakan, mengurai, merangkai, memodifikasi dan membuat) dan ranah abstrak (menulis, membaca, menghitung, menggambar, dan mengarang) sesuai dengan yang dipelajari di sekolah dan sumber lain yang semua dalam sudut pandang/teori

B. Kompetensi Dasar dan Indikator Pencapaian Kompetensi

No	Kompetensi Dasar	Karakter yang ingin dicapai	Indikator Pencapaian Kompetensi
1	3.7 Memahami struktur sosial, struktur teks dan kebahasaan dari teks sederhana yang berkaitan dengan tema yang melibatkan tindak tutur memberi dan meminta informasi terkait tempat tinggal dengan menggunakan kata tanya 4.7 Mendemonstrasikan tindak tutur memberi dan meminta informasi terkait dengan tempat tinggal (lokasi dan nomor rumah) dengan menggunakan kata tanya (kam	Sikap Spritual: Menghargai dan menghayati ajarn agama yang dianut. Sikap Sosial: Jujur, disiplin, kerjasama, peduli,kritis , percayadiri	3.7.1 Mampu memahami struktur teks tentang tempat tinggal bacaan dengan benar 4.7.1 Mampu bertanya terkait tempat tinggal menggunakan kata tanya yang tepat 4.7.2 Mampu memberi informasi terkait tempat tinggal menggunakan bahasa arab dengan benar 4.7.3 Mampu membedakan kata tanya yang digunakan terkait

	dan maa) baik secara lisan maupun tulisan		tempat tinggal 4.7.4 Mampu menghafal dan menggunakan kosa kata yang berkaitan dengan topik 4.7.5 Mampu menuliskan kosa kata dan kalimat sederhana terkait tempat tinggal
2	3. 8 Menganalisis gagasan dari teks sederhana yang berkaitan dengan tema dengan memperhatikan bentuk, makna, dan fungsi dari susunan gramatikal 4.8 Menyajikan hasil analisis gagasan dari teks naratif sederhana yang berkaitan dengan tema dengan memperhatikan bentuk, makna dan fungsi dari susunan gramatikal		3.8.1 Siswa mampu memahami bentuk teks bacaan 3.8.2 Siswa mampu mengelompokkan dari teks bacaan sesuai kaidah dengan benar 3.8.3 Siswa mampu memahami makna bacaan 3.8.4 Siswa mampu mengetahui fungsi dari susunan kalimat sederhana terkait tempat tinggal 4. 8.1 Siswa mampu menjelaskan bentuk kaidah dari bacaan 4.8.2 Siswa mampu mendiskripsikan bacaan sesuai terkait tempat tinggal 4.8.3 Siswa mampu mengidentifikasi bacaan dengan benar dan sesuai terkait tempat tinggal gramatikal 4.8.4 Siswa mampu menyimpulkan dari teks bacaan sesuai bentuk makna terkait tempat tinggal

C. Tujuan Pembelajaran

Setelah Kegiatan Belajar Mengajar selesai diharapkan siswa dapat :

1. Membaca teks bacaan terkait topik dengan benar
2. Menghafal dan memahami kosa kata berbahasa arab terkait topik
3. Menulis dengan benar kosa kata yang terkait topik
4. Mencari dan memberi informasi terkait tempat tinggal dalam bahasa arab dengan benar
5. Mengelompokkan kosa kata berbahasa arab sesuai kaidahnya
6. Mendiskripsikan kosa kata berdasarkan fungsi dan sesuai gramatikal

7. Mengidentifikasi bacaan dengan benar
8. Menyimpulkan teks bacaan terkait topik tempat tinggal

D. Materi Pembelajaran

Materi reguler

Al-Mufrodat, Maharoh Qiro'ah

- Kosa kata terkait alamat

المفردات عن العنوان

Telpon	تَلِيْفُون
Handphone	مَحْمُول
Dekat	قَرِيْب
Jauh	بَعِيْد
Jauh sekali	بَعِيْد جِدًّا
Dekat sekali	قَرِيْب جِدًّا
Alamatmu ?	مَا عُنْوَانُكَ ؟
Nomor telponmu ?	مَا رَقْمُ تَلِيْفُونِكَ ؟

Kartu Nama	بِطَاقَةَ شَخْصِيَّة
Profesi	مِهْنَةٌ
Alamat	عُنْوَان
Kota	مَدِيْنَةٌ
Desa	قَرْيَةٌ
Tetangga	جِيْرَان
Jalan	شَارِع
Nomor	رَقْم

قراءة النص

إِسْمِي فَرْحَانٌ، هَذِهِ بِطَاقَتِي : عُنْوَانُ بَيْتِي شَارِع بَاتُونَا رَقْمُ ٤ مَالَانَج. أَنَا طَالِبٌ فِي الْفَصْلِ السَّابِعِ مِنَ الْمَدْرَسَةِ الْمَتَوَسِّطَةِ الْإِسْلَامِيَّةِ سُنَّنْ كَالِيَجُوْكَو مَالَانَج، عُنْوَانُ مَدْرَسَتِي شَارِعِ جَنْدِي ٣ د/رَقْم

٤٤٣ كَارْتِجْ بِاسْوَكِي سَكُونِ مَاالَنْجِ . مَدْرَسَتِي قَرِيبٌ مِنَ الْمَسْجِدِ . اَذْهَبُ إِلَى الْمَدْرَسَةِ مَشِيًا عَلَى الْأَقْدَامِ ، لِأَنَّهَا قَرِيبٌ مِنْ بَيْتِي .

Materi Remedial

- Hafalan kosa kata terkait topik
- Membaca teks bacaan terkait materi al-'unwan

Materi Pengayaan

- Bacaan sederhana terkait materi al-'unwan

E. Pendekatan, Model dan Metode Pembelajaran

Pendekatan : Saintifik

Model : *Mind Mapping (Peta pikiran/peta konsep)*

F. Media Pembelajaran dan Bahan Ajar dan sumber belajar

Media : Papan Tulis, Kertas Lipat, Buku tulis siswa

Bahan Ajar : LKS dan Buku Paket

Sumber Belajar : Buku Guru dan Buku Siswa Kemenag Bahasa Arab Edisi Revisi 2019 untuk Siswa Kelas VII, LKS, BukuRefrensi lain yang relevan

G. Proses Pembelajaran

Kegiatan	Deskripsi	Waktu
Pendahuluan / Kegiatan Awal		
Stimulation (stimulasi/pemberian rangsangan)	<p>Orientasi :</p> <ul style="list-style-type: none"> ▪ Memberi salam dan berdoa sebelum memulai pelajaran ▪ Mengecek Kehadiran Peserta didik sebagai sikap disiplin ▪ Mengkondisikan suasana belajar yang menyenangkan melalui motivasi kepada siswa ▪ Menyiapkan fisik dan psikis sebelum memulai pembelajaran <p>Apersepsi :</p> <ul style="list-style-type: none"> ▪ Mengaitkan <i>materi/ thema/ kegiatan</i> pembelajaran dengan pengalaman peserta didik ketika di jenjang sebelumnya ▪ Mengingat kembali materi prasyarat dengan bertanya untuk mengukur tingkat pengalaman siswa terkait materi ajar ▪ Mengajukan pertanyaan yang ada keterkaitannya dengan pelajaran yang akan dilakukan <p>Motivasi :</p> <ul style="list-style-type: none"> • Peserta didik menerima topik dan tujuan pembelajaran dari guru 	5 Menit
Kegiatan Inti		35 Menit
	KEGIATAN LITERASI :	

<p>Stimulation (stimulasi/ pemberian rangsangan)</p> <p>Problem statemen (pertanyaan/ identifikasi masalah)</p> <p>Data collection (pengumpulan data)</p> <p>Generalization (menarik kesimpulan)</p>	<p>Peserta didik diberi motivasi atau rangsangan untuk memusatkan perhatian pada materi dengan cara :</p> <p>1) Membaca dan Mengamati</p> <ul style="list-style-type: none"> • Mencermati bacaan dan kosa kata • Membaca teks bacaan di LKS yang dijelaskan oleh guru • Menyimak penjelasan tentang al-‘unwan <p><u>CRITICAL THINKING (BERPIKIR KRITIK)</u></p> <p>Guru memberikan kesempatan pada peserta didik untuk mengidentifikasi sebanyak mungkin pertanyaan yang berkaitan penjelasan yang dipaparkan terkait alamat</p> <p>2) Menanya(Mengajukan pertanyaan)</p> <ul style="list-style-type: none"> • Dengan dimotivasi guru siswa mengajukan pertanyaan tentang materi untuk mengembangkan kreativitas, rasa ingin tahu, kemampuan merumuskan pertanyaan. • Mengajukan pertanyaan actual mengenai topic al-‘unwan <p><u>KEGIATAN LITERASI</u></p> <p>Peserta didik mengumpulkan informasi yang relevan untuk menjawab pertanyaan yang telah diidentifikasi melalui kegiatan:</p> <ul style="list-style-type: none"> • Mengamati Obyek melalui display kartu terkait kosakata al-‘unwan <p><u>COLLABORATION (KERJASAMA) dan CRITICAL THINKING (BERPIKIR KRITIK)</u></p> <p>3) <u>Mengeksplorasi/mengumpulkan data/mengeksperimen</u></p> <ul style="list-style-type: none"> • Secara berkelompok mencari kosakata sesuai kaidah dari teks bacaan terkait al-‘unwan • Peserta didik diminta untuk membuat ringkasan dengan menggunakan mind mapping <p>4) Mengasosiasi</p> <ul style="list-style-type: none"> • Guru melakukan pemantauan dan membantu siswa yang mengalami masalah dalam membuat mind mapping <p><u>COMMUNICATION (BERKOMUNIKASI)</u></p> <p>5) Mengkomunikasikan</p> <ul style="list-style-type: none"> • Dalam kegiatan ini siswa boleh bertanya kembali tentang kosa kata yang tidak dimengerti <p><u>CREATIVITY (KREATIVITAS)</u></p> <ul style="list-style-type: none"> • Peserta didik bersama dengan guru mereview tentang kosa kata yang telah dipelajari • Peserta didik diminta mengumpulkan 	
--	--	--

	hasil mind mapping yang telah dikerjakan	
Kegiatan Penutup		5 Menit
	<ul style="list-style-type: none"> • Peserta didik diberikan kesempatan untuk menanyakan hal-hal yang belum dipahami • Guru memberikan jawaban jika masih ada pertanyaan • Peserta didik diminta untuk melakukan refleksi atas kegiatan pembelajaran yang telah dilakukan • Guru dan peserta didik berdoa kembali bentuk tanda syukur bahwa pembelajaran yang dilakukan telah selesai dan berjalan dengan baik. • Guru dan peserta didik memberi salam penutup. 	

H. Penilaian

1. Penilaian Sikap : Menggunakan Jurnal
2. Penilaian Pengetahuan : Tes tertulis, penugasan
3. Penilaian Keterampilan : Tes Lisan

النص الثاني

اسمى فاطمة، أسكن في شرع سوربايا رقم ٦٣ ملائج. بيتي كبير و هناك غرف. وهي غرفة الجلوس وغرفة النوم وغرفة الضيوف وغرفة الطعام والمطبخ والحمام.

في غرفة الجلوس تلفاز وساعة، وفي غرفة النوم سرير و خزانة، وفي غرفة الضيوف أريكة ولوحة، وفي غرفة الطعام أظيمة ومكتب وكريسي، وفي المطبخ ثلاثة وسكن، وفي الحمام مرآة والماء. كل فرد من أفراد الأسرة يحفظون أجزاء البيت.

(١) كيف بيت فاطمة ؟

أ. نظيف و هناك غرف

ب. جميل و هناك غرف

ج. وسيع و هناك غرف

د. كبير و هناك غرف

(٢) بيتي كبير و هناك غرف. أين صفة ؟

أ. غرف

ب. كبير

ج. بيتي

د. هناك

(٣) ما في غرفة الضيوف ؟

أ. أريكة ولوحة

ب. سرير و خزانة ج. تلفاز وساعة

د. أظيمة ومكتب

(٤) و ما في المطبخ ؟

أ. سرير و خزانة

ب. أظيمة ومكتب

ج. ثلاثة وسكن د. مرآة والماء

(٥) كل فرد من أفراد الأسرة يحفظون أجزاء البيت. أين فعل ؟

أ. كل فرد

ب. أجزاء البيت

ج. يحفظون

د. من أفراد الأسرة

النص الثالث

اسمى حسن، هذا يوم العمل. تطبخ أمي في المطبخ. ويكنس أخي غرفة الجلوس. وأنا أساعد أبي ليرتب البستان وراء البيت. نحفظ البستان لكي يحصل جيداً.

نزرع في الصباح وفي المساء. نزرع البطاطس والخيار والطماطم والفليفلة والثوم والبصل. كل يوم نزرع في المساء و يوم الأحد نزرع في الصباح. نحصد الخضراوات كل أسبوعين. ونبيع الخضراوات في الأونلين. نزرع بالسعادة كل يوم.

(١) ما عمل حسن في يوم العمل ؟

أ. تطبخ مع أمي

ب. تكنس مع أخي

ج. أساعد أبي

- د. تَمَسَّحَ عُزْفَةَ الْجُلُوسِ
- (٢) يَكْنُسُ أَخِي عُزْفَةَ الْجُلُوسِ. أَيْنَ فَاعِلٌ؟
- أ. يَكْنُسُ ب. أَخِي ج. يَكْنُسُ أَخِي د. عُزْفَةَ الْجُلُوسِ
- (٣) نَحْفَظُ البُسْتَانَ لِكَيْ يَحْصُلَ جَيِّدًا. أَيْنَ حَرْفُ جَارٍ؟
- أ. البُسْتَانَ ب. يَحْصُلُ جَيِّدًا ج. نَحْفَظُ د. لِكَيْ
- (٤) نَحْصُدُ الحُضْرَاوَاتِ كُلَّ أُسْبُوعَيْنِ. أَيْنَ فِعْلٌ؟
- أ. نَحْصُدُ الحُضْرَاوَاتِ ب. كُلَّ أُسْبُوعَيْنِ ج. الحُضْرَاوَاتِ د. نَحْصُدُ
- (٥) نَزْرَعُ بِالسَّعَادَةِ كُلَّ يَوْمٍ. أَيْنَ صِفَةٌ؟
- أ. السَّعَادَةِ ب. نَزْرَعُ ج. كُلَّ يَوْمٍ د. بِالسَّعَادَةِ

- مع النجاح -

٦. الاختبار البعدي

الاسم :

الفصل :

رقم التسجيل :

اختر أصح أجوبة فيما يأتي بين (أ، ب، ج، د) !

أنظر وقرأ هذا النص!

النص الأول

اسمى فرحان، هذه بطاقتي : عنوان بيتي شارع باتوبارا رقم ٤ مالانج. أنا طالب في الفصل السابع من المدرسة المتوسطة الإسلامية سنن كاليجوكو مالانج، عنوان مدرستي شارع جندي ٣ د/رقم ٤٤٣ كارنج باسوكي سكن مالانج. مدرستي قريب من المسجد. أذهب إلى المدرسة مشياً على الأقدام، لأنها قريب من بيتي.

(٦) ما عنوان بيت فرحان ؟

ب. المدرسة المتوسطة الإسلامية سنن كاليجوكو مالانج.

ب. شارع باتوبارا رقم ٤ مالانج.

ج. شارع جندي ٣ د/رقم ٤٤٣ كارنج باسوكي سكن مالانج.

د. شارع باتوبارا رقم ٩ مالانج.

(٧) أنا طالب في الفصل السابع. أين فاعل ؟

ب. أنا

ب. أنا طالب

ج. في

د. الفصل السابع

(٨) مدرستي قريب من المسجد. أين صفة ؟

ب. مدرستي

ب. قريب

ج. من

د. المسجد

(٩) أذهب إلى المدرسة مشياً على الأقدام. أين فعل ؟

ب. مشياً على الأقدام

ب. إلى

ج. المدرسة

د. أذهب

(١٠) قريب من بيتي. أين حرف جار ؟

ب. من

ب. من بيتي

ج. قريب

د. قريب من

النص الثاني

اسمى فاطمة، أسكن في شريح سوربايا رقم ٦٣ ملائح. بيتي كبير و هناك غرف. وهي غرفة الجلوس وغرفة النوم وغرفة الضيوف وغرفة الطعام والمطبخ والحمام.

في غرفة الجلوس تلفاز وساعة، وفي غرفة النوم سرير و خزانة، وفي غرفة الضيوف أريكة ولوحة، وفي غرفة الطعام أظعمة ومكتب وكريسي، وفي المطبخ ثلاثة وسكن، وفي الحمام مرآة والماء. كل فرد من أفراد الأسرة يحفظون أجزاء البيت.

(٦) كيف بيت فاطمة ؟

ب. نظيف و هناك غرف

ب. جميل و هناك غرف

ج. وسيع و هناك غرف

د. كبير و هناك غرف

(٧) بيتي كبير و هناك غرف. أين صفة ؟

ب. غرف

ب. كبير

ج. بيتي

د. هناك

(٨) ما في غرفة الضيوف ؟

ب. أريكة ولوحة

ب. سرير و خزانة ج. تلفاز وساعة

د. أظعمة ومكتب

(٩) و ما في المطبخ ؟

ب. سرير و خزانة

ب. أظعمة ومكتب

ج. ثلاثة وسكن د. مرآة والماء

(١٠) كل فرد من أفراد الأسرة يحفظون أجزاء البيت. أين فعل ؟

ب. كل فرد

ب. أجزاء البيت

ج. يحفظون

د. من أفراد الأسرة

النص الثالث

اسمى حسن، هذا يوم العمل. تطبخ أمي في المطبخ. ويكنس أخي غرفة الجلوس. وأنا أساعد أبي ليرتب البستان وراء البيت. نحفظ البستان لكي يحصل جيداً.

نزرع في الصباح وفي المساء. نزرع البطاطس والخيار والطماطم والفليفلة والثوم والبصل. كل يوم نزرع في المساء و يوم الأحد نزرع في الصباح. نحصد الخضراوات كل أسبوعين. ونبيع الخضراوات في الأونلين. نزرع بالسعادة كل يوم.

(٦) ما عمل حسن في يوم العمل ؟

ب. تطبخ مع أمي

ب. تكنس مع أخي

ج. أساعد أبي

- د. تَمَسَّحَ عُزْفَةَ الْجُلُوسِ
- (٧) يَكْنُسُ أَخِي عُزْفَةَ الْجُلُوسِ. أَيْنَ فَاعِلٌ؟
- ب. يَكْنُسُ ب. أَخِي ج. يَكْنُسُ أَخِي د. عُزْفَةَ الْجُلُوسِ
- (٨) نَحْفَظُ البُسْتَانَ لِكَيْ يَحْصُلَ جَيِّدًا. أَيْنَ حَرْفُ جَارٍ؟
- ب. البُسْتَانَ ب. يَحْصُلُ جَيِّدًا ج. نَحْفَظُ د. لِكَيْ
- (٩) نَحْصُدُ الحُضْرَاوَاتِ كُلَّ أُسْبُوعَيْنِ. أَيْنَ فِعْلٌ؟
- ب. نَحْصُدُ الحُضْرَاوَاتِ ب. كُلَّ أُسْبُوعَيْنِ ج. الحُضْرَاوَاتِ د. نَحْصُدُ
- (١٠) نَزْرَعُ بِالسَّعَادَةِ كُلَّ يَوْمٍ. أَيْنَ صِفَةٌ؟
- ب. السَّعَادَةِ ب. نَزْرَعُ ج. كُلَّ يَوْمٍ د. بِالسَّعَادَةِ

- مع النجاح -

Petunjuk Pengisian Angket

1. Tulislah Nama dan Absen anda.
 Nama :
 Absen :
2. Isilah pernyataan berikut dengan tanda (√) sesuai apa yang anda rasakan pada kolom yang telah disediakan
 1 = Sangat Tidak Setuju
 2 = Tidak Setuju
 3 = Netral
 4 = Setuju
 5 = Setuju Sekali
3. Terima kasih dan mohon mengembalikan angket ini apabila telah selesai diisi.

NO	PERNYATAAN	1	2	3	4	5
1.	Saya merasa lebih bersemangat ketika mengikuti pembelajaran maharah qiro'ah dengan Maind Mapping.					
2.	Saya merasa lebih mengerti tentang bahasa Arab setelah mengikuti pembelajaran maharah qiro'ah dengan Maind Mapping.					
3	Setelah menggunakan metode Maind Mapping dalam pembelajaran maharah qiro'ah, saya merasa lebih mudah dalam mengerjakan latihan soal maharah qiro'ah.					
4.	Setelah memperhatikan pembelajaran maharah qiro'ah melalui Maind mapping, saya merasa ada peningkatan dalam memahami dan mempelajari bahasa Arab.					
5.	Saya lebih termotivasi dalam mempelajari maharah qiro'ah setelah menggunakan Maind Mapping.					
6.	Saya merasa lebih menarik dalam mempelajari maharah qiro'ah setelah menggunakan Maind Mapping.					

7.	Dengan Maind Mapping, saya merasa jauh lebih efektif dalam memahami maharah qiro'ah.				
8.	Saya lebih mudah dalam memahami dan mempelajari bahasa Arab, jika guru mengaplikasikan Maind Mapping dalam maharah qiro'ah.				
9.	Saya lebih mudah dalam menganalisa pelajaran bahasa Arab, jika guru menggunakan Maind Mapping dalam maharah qiro'ah.				
10.	Jika guru menggunakan Maind Mapping dalam maharah qiro'ah, saya lebih mudah dalam menganalisa pelajaran bahasa Arab.				



يعمل الطلاب الاختبار القبلي في الفصل السابع ألف



يعمل الطلاب الاختبار القبلي في الفصل السابع الباء



قراءة التلمذان النص أمام الفصل



يلتصق الطلاب بقطع من الورق تحتوي على مفردات بناءً القواعد على السبورة
بتطبيق خريطة الذهني



قامت الباحثة بتقسيم طلاب الفصل السابع "ألف"



يعمل الطلاب الاختبار البعدي للمجموعة التجريبية



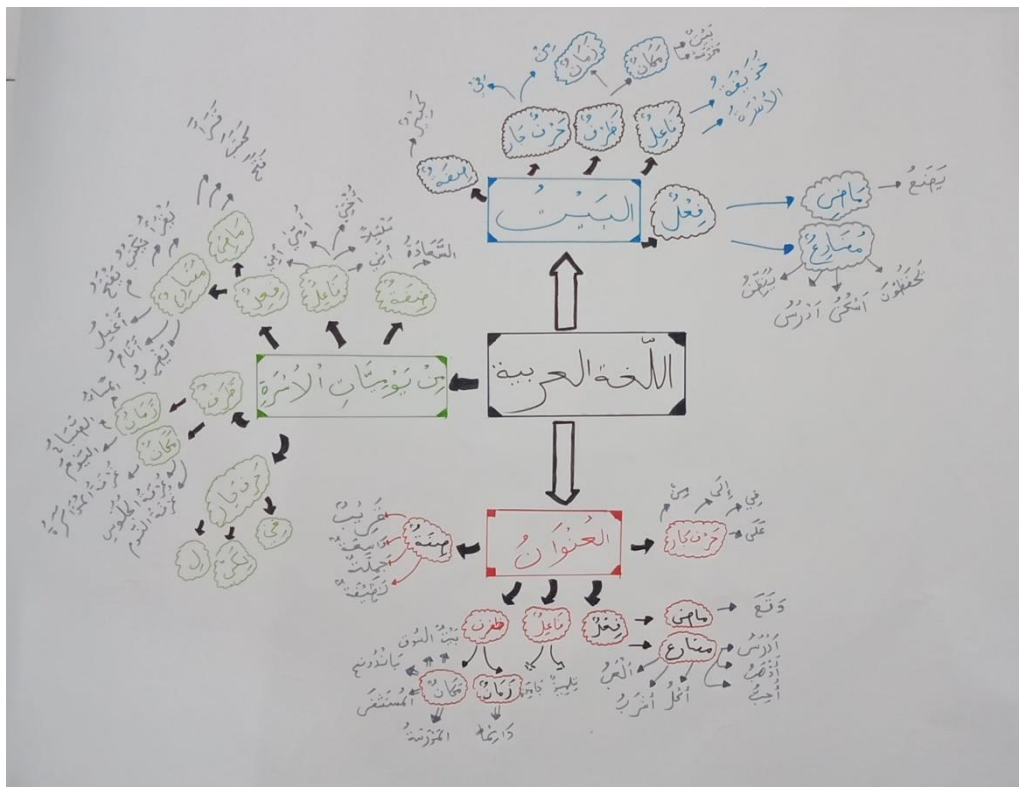
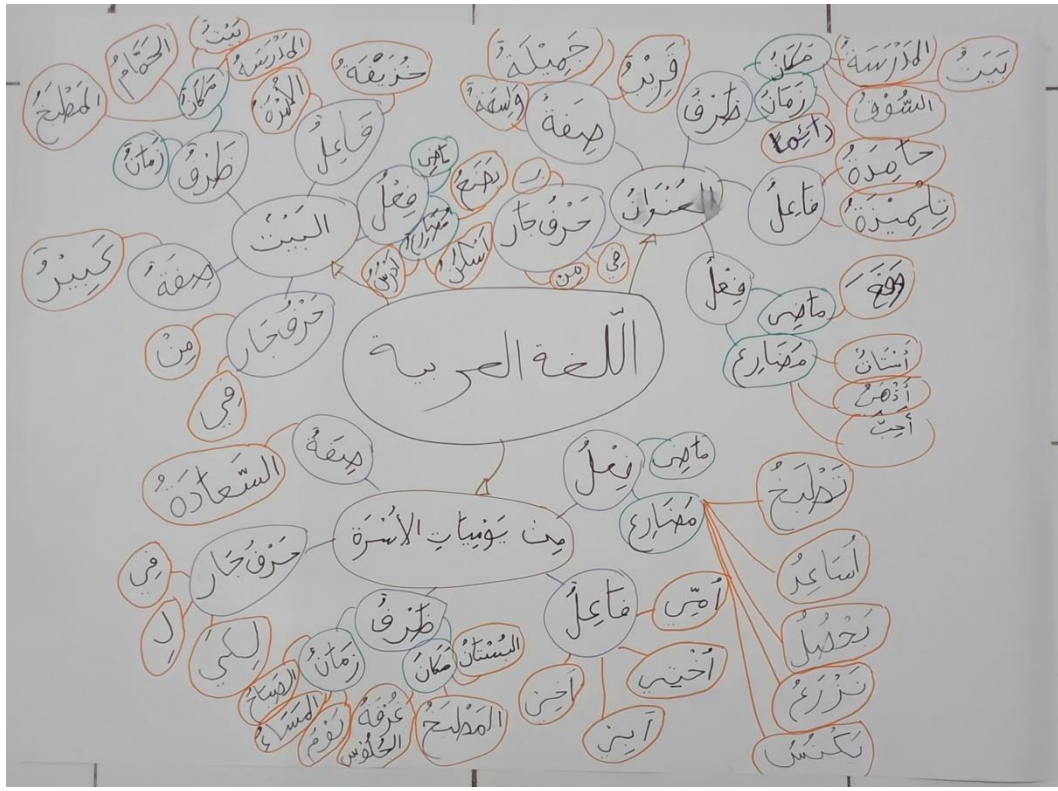
يعمل الطلاب الاستبانة للمجموعة التجريبية



يعمل الطلاب الاختبار البعدي للمجموعة الضابطة



الطلاب في الفصل السابع الألف





٩. السيرة الذاتية

أ. المعلومات الشخصية

- الاسم : ليلي فتحية السعدية
 المكان/تاريخ المولود : مالانج, ١٣ مايو ١٩٩٥
 الجنسية : الإندونيسية
 كلية/قسم : كلية الدراسات العليا / الماجستير في تعليم اللغة العربية
 العنوان : سمبيرساري, مالانج
 رقم الجوال : ٠٨٩٥٠٥٧٦٠٠٠٧
 البريد الإلكتروني : lelyfathiya13@gmail.com

ب. المستوي الدراسي

السنة	المستوي الدراسي
٢٠٠٠ - ٢٠٠٢	المدرسة بستان الأطفال رستو ١ مالانج
٢٠٠٢ - ٢٠٠٨	المدرسة الابتدائية الحكومية ١ مالانج
٢٠٠٨ - ٢٠١١	المدرسة المتوسطة الإسلامية للبنات المودّة فونورغو
٢٠١١ - ٢٠١٤	المدرسة الثانوية الإسلامية للبنات المودّة فونورغو
٢٠١٥ - ٢٠١٩	بكلوريوس (سرجانا) في قسم تعليم اللغة العربية كلية علوم التربية والتعليم بجامعة مولانا مالك إبراهيم الإسلامية الحكومية مالانج
٢٠١٩ - ٢٠٢٣	الماجستير في تعليم اللغة العربية كلية الدراسات العليا بجامعة مولانا مالك إبراهيم الإسلامية الحكومية مالانج

الباحثة,

ليلى فتحية السعدية

١٩٧٢١٠١٠