

فعالية استخدام طريقة السماع والمحافظة لتعلم المفردات في تعليم اللغة العربية

لدى الطلاب بمدرسة معارف المكرم المتوسطة

البحث العلمي

إعداد

ستي رافينا رندريني سغيت

الرقم الجامعي: 19150092



قسم تعليم اللغة العربية

كلية علوم التربية والتعليم

جامعة مولانا مالك إبراهيم الإسلامية الحكومية مالانج

2023

فعالية استخدام طريقة السماع والمحافظة لتعلم المفردات في تعليم اللغة العربية

لدى الطلاب بمدرسة معارف المكرم المتوسطة

البحث العلمي

مقدم إلى كلية علوم التربية والتعليم

جامعة مولانا مالك إبراهيم الإسلامية الحكومية مالانج

لاستيفاء بعض الشروط للحصول على درجة البكالوريوس

إعداد

ستي رافينا رندريني سغيت

الرقم الجامعي: 19150092



قسم تعليم اللغة العربية

كلية علوم التربية والتعليم

جامعة مولانا مالك إبراهيم الإسلامية الحكومية مالانج

2023

الخطاب الموافقة

الخطاب الموافقة

البحث العلمي بعنوان " فعالية إستخدام طريقة السماع و المحافظة لتعلم المفردات في تعليم اللغة العربية لدي الطلاب بمدرسة معارف المكرم المتوسطة " الذي قدمته ستي رافينا رندريني سغيت فحصه المسرف ووافق على تقديمه أمام مجلس المناقشة في يونيو ٢٠٢٣

المشوف


الحاج قامى أكمل جوهري الماجستير

رقم التوظيف : ١٩٨٠٠٦٢٩٢٠٠٧١٠١٠٣

رئيس القسم



الدكتور الحاج بشري مصطفى الماجستير

رقم التوظيف : ١٩٧٢١٢١١٢٠٠٠٠٣١٠٠٣

مواعد الإشراف

مواعد الإشراف

إسم : ستي رافينا رندريني سغيت
رقم الجامعي : ١٩١٥٠٠٩٢
المسرف : الحاج قامي أكيد جوهرى الماجستير
الموضوع : فعالية إستخدام طريقة السماع و المحافظة لتعلم المفردات في تعليم اللغة العربية لدي الطلاب بمدرسة معارف المكرم المتوسطة

رقم	التاريخ	الوصف	التوقيع
١	٩ فبراير ٢٠٢٣	تقديم الموضوع	
٢	١٧ فبراير ٢٠٢٣	الباب الأول	
٣	10 مارس ٢٠٢٣	الباب الثاني و الثالث	
٤	١٤ مارس ٢٠٢٣	الباب الأول - الثالث	
٥	١٥ مارس ٢٠٢٣	إصلاح باب الأول - الثالث	
٦	١٩ مايو ٢٠٢٣	إصلاح أسئلة الإختبار القبلي	
٧	٢ يونيو ٢٠٢٣	إصلاح أسئلة الإختبار البعدي	
٨	١٤ يونيو ٢٠٢٣	الباب الرابع	
٩	١٦ يونيو ٢٠٢٣	الباب الأول - السادس	
١٠	١٨ يونيو ٢٠٢٣	إصلاح باب الأول - السادس	

مالانج ١٦ يونيو ٢٠٢٣

رئيس قسم التعليم اللغة العربية



الدكتور الحاج بشري مصطفى الماجستير

رقم التوظيف : ١٩٧٢١٢١١٢٠٠٠٠٣١٠٠٣

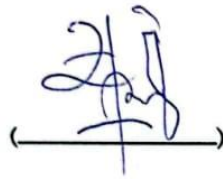
تقرير مجلس المناقشة

تقرير مجلس المناقشة

البحث العلمي بعنوان " فعالية استخدام طريقة السماع والمحافظة لتعلم
المفردات في تعليم اللغة العربية لدى الطلاب بمدرسة معارف المكرم المتوسطة "
الذي قدمها ستي رافينا زنديني سغيت قد فحصه المشرف ووافق على تقديمه أمام
مجلس المناقشة في.....٢٠٢٣

الناقشة الرئيسي

الدكتورة زكية عارفة الماجستير



رقم التوظيف: ١٩٨٠٠٤١٦٢٠٠٨٠١٢٠٠٢

الرئيس

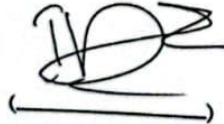
قامي أكيد جوهرى الماجستير



رقم التوظيف: ١٩٨٠٠٦٢٩٢٠٠٧١٠١٠٣

السكرتير

الدكتور عيروس محسن بن عقيل الملحستير



رقم التوظيف: ١٩٨٥٠٥٢٠٢٠١٨٠٢٠١١١٣٤



عميد كلية علوم التربية والتعليم

الأستاذ الدكتور الحاج نور علي الماجستير

رقم التوظيف: ١٩٦٥٠٤٠٣١٩٩٨٠٣١٠٠٢

إقرار الباحثة

إقرار الباحثة

بسم الله الرحمن الرحيم

أنا الموقع أدناه

الإسم : ستي رافينا زنديني سغيت
الرقم الجامعي : ١٩١٥٠٠٩٢
عنوان البحث : فعالية إستخدام طريقة السماع والمحافظة لتعلم المفردات في تعليم اللغة العربية لدي الطلاب بمدرسة معارف المكرم المتوسطة

أقر بأن هذا البحث الذي حضرته لا ستيفاء بعض الشروط للحصول على درجة البكالوريوس في قسم التعليم اللغة العربية كلية علوم التربية و التعليم جامعة مولانا مالك إبراهيم الإسلامية الحكومية مالانج قد كتبه بنفسه و ليس من حق غيره. و إذا ادعى أحد في المستقبل أنه من حقه و ليس من حقي فأنا أحتمل المسؤولية على ذلك و لن تكون المسؤولية على مجلس المناقشة

مالانج ١٦ يونيو ٢٠٢٣

صاحبة الأقرار



ستي رافينا زنديني سغيت

شعار

إذا صدق العزم
وضح السبيل

لا يكلف الله نفسا إلاّ وسعها

إهداء

أهدى هذا البحث العلمي إلى :

أمي المحبوبة و المحترمة رني تري هريتي

أبي المحبوب و المحترم ركي أنتو سغيت

جدتي المحبوبة و المحترمة سويتي

عسى الله يطول عمرهم و يعافيههم و يسهل أمورهم في الدنيا و الآخرة, آمين

أختي الصغير المحبوبة , ستي ريغي أندني أنينديا سغيت و ستي ربعه ثابتة سغيت

أخي الصغير محمد الفجر ابن سغيت

أسعدهم الله في سلامة الدنيا حتى الآخرة, آمين

كلمة الشكر

الحمد لله ربّ العرش العظيم، والصلاة والسلام على رسوله الكريم، سيدنا ومولانا محمد رؤوف الرحيم، وعلى آله وأصحابه الذين بذلوا أنفسهم وأموالهم خالصا لوجه الكريم.

أشكر جزيل الشكر إلى الله عزّ وجلّ على نعمه القوة والصحة والفرصة حتى قد انتهيت من البحث الجامعي بالموضوع " فعالية إستخدام طريقة السماع و المحافظة لتعلّم المفردات في تعليم اللغة العربية لدي الطلاب بمدرسة معارف المكرّم المتوسطة " بشكل صحيح وفي الوقت المناسب. ولا يمكن اتمام كتابة هذا البحث الجامعي

بدون مساعدة الآخر، ولذلك تقدم الباحثة الشكر إلى :

1. فضيلة الأستاذ د. الحاج محمد زين الدين الماجستير، بوصوفه مدير جامعة مولانا مالك إبراهيم الإسلامية الحكومية مالانج.
2. فضيلة الأستاذ د. الحاج نور علي الماجستير بوصوفه عميد كلية علوم التربية والتعليم جامعة مولانا مالك إبراهيم الإسلامية الحكومية مالانج.
3. فضيلة د. الحاج بشري مصطفى الماجستير بوصوفه رئيس قسم تعليم اللغة العربية جامعة مولانا مالك إبراهيم الإسلامية الحكومية مالانج.
4. فضيلة الحاج قامي أكيد جوهرى الماجستير بوصوفه المشرف على كتابة هذا البحث الذي بذلجهدده في تكميل هذا البحث. والذي قد هديني دائما في كل مراحل إعداد هذا البحث منذ بداية فكرة البحث حتى إنتهائه. فلها من الله أحسن الجزاء.
5. فضيلة الوالدين المحبوبين، أبي ريكي أنتو سغيت وأمي رني تري هريتي، الذين قدموا الحب والإرشاد وجميع الأشياء طول حياتي. أتمنى أن يكون حياتهم طويلة مباركة ونعمة في الدنيا حتى الآخرة.
6. جدّتي المحبوبة , شكرا على كلّ الدعاء, عسى الله أن يطول عمركم و يحفظكم في الدنيا و الآخرة

7. أختي الصغير ريغي و رابعه , أخي الصغير الفجر , و أخي الكبير بهتیار, بدونکم
تشر حياتي بالوحدة , شكرًا لكم على دعمك لي دائمًا
8. عزيز حنيف, شكرًا لك على كونك صديقًا في كل شيء. عسى أن نستمر في
المغامرة معًا , بارك الله في عملك
9. جميع المعلم والمعلمات بقسم تعليم اللغة العربية جامعة مولانا مالك إبراهيم
الإسلامية الحكومية مالانج. شكرا جزيلًا على جميع العلوم الذي قد أعطاه إلي.
وجميع المدرسي والمدرسة من روضة الأطفال حتى المدرسة الثانوية. فلهم مني كل
الشكر والتقديم على ما قدّموا من العلوم والمعارف والتشجيع وجزاهم الله أحسن
الجزاء.
10. وجميع المدرس ا ولمدرسة في المدرسة الإسلام المتوسطة المعاف المكرم الذين قد
ساعدوني لبحث البيانات المطلوبة.
11. جميع زملائي الطلاب والطالبات بقسم تعليم اللغة العربية 2019 جامعة مولانا
مالك إبراهيم الإسلامية الحكومية مالانج. خصوصا إلى حصول سعادة, شكرا
عليك ان تكون صديقتي المحبوبة منذ بداية الدراسة, عسى أن نكون ناجحين في
المستقبل.
12. جميع زملائي الطلاب والطالبات في المعهد دار الفكري, خصوصا ألى سامي
نور الفردوس , فنكي فنيا ويديا نغروم , نجوى دالية, و نندي. عسى أن نكون
ناجحين في المستقبل.
13. أختي المحبوبة , ليلي فوزية الزهرة رضا و حونيسا, الله يحفظكما
14. جميع زملائي الطلاب والطالبات عند التدريب المهني و الممارسة الميدانية
أقول شكرا جزيلًا على كل مساعدتكم جميعا. وجعلنا الله وإياكم من أهل العلم والعمل
والخير. وجعلنا من عباد الله الصالحين والمخلصين. وأرجوا أن يكون هذا البحث العلمي
منفعة للباحثة وسائر القراء أمين يا ربّ العالمين.

المحتويات

ت	الخطاب الموافقة
ث	مواعد الإشراف
ج	تقرير مجلس المناقشة
ح	إقرار الباحثة
ح	شعار
د	إهداء
ذ	كلمة الشكر
ز	المحتويات
ض	قائمة الجدول
1	مستخلص البحث
4	الفصل الأول
4	الإطار العام
4	أ. خلفية البحث
6	د. أهداف البحث
7	هـ. أهمية البحث
8	ج. تحديد المصطلحات
9	و. الدراسات السابقة

13	ح. هيكل البحث
15	الفصل الثاني
15	الإطار النظري
15	1. طريقة السماع و المحافظة
15	تعريف الطريقة
18	تعريف طريقة السماع و المحافظة
22	2. تعليم اللغة العربية
25	3. المفردات
30	الفصل الثالث
30	منهجية البحث
30	1. مدخل البحث ونوعه
31	2. مكان البحث
31	3. متغيرات البحث
32	4. مجتمع البحث و عينته
33	5. البيانات و مصادرها
36	6. صحة البيانات و ثقتها
45	7. أسلوب جمع البيانات
48	8. تحليل البيانات
53	9. إجراء البحث

55.....	الفصل الرابع.....
55.....	عرض البيانات و نتائج البحث
55	المبحث الأول : تطبيق طريقة السماع و المحافظة لتعلم المفردات في تعليم اللغة العربية في المدرسة معارف المكرم المتوسطة.....
58	أ. درجات الاختبار التمهيدي لطلاب الصف السابع بالمدرسة معارف المكرم المتوسطة.....
60	ب. نتائج اختبارات ما بعد الاختبار للصف السابع المدرسة المتوسطة المعارف المكرم
62	ج. إعادة تلخيص نتيجة القيمة
63	2. المبحث الثانية: فعالية طريقة السماع و المحافظة في تعلم المفردات في تعليم اللغة العربية.....
63	1. اختبار الوضع الطبيعي
65	2. اختبار التجانس.....
Error! Bookmark not defined.	د. نتائج اختبار الفرضية
66	هـ. اختبار المكاسب
69.....	الفصل الخامس.....
72.....	مناقشة البحث.....
72	1. تطبيق طريقة السماع و المحافظة لتعلم المفردات في تعليم اللغة العربية
73	2. فعالية طريقة حفظ المحاكاة في تعلم المفردات في تعليم اللغة العربية
75.....	الفصل السادس.....

75.....	الخاتمة
75	أ. خلاصة البحث
76	ب. تأثير البحث
76	ج. الإقتراحات
78.....	قائمة المراجع
96.....	سيرة ذاتية

قائمة الجدول

11	جدول 1 :الدراسات السابقة
38	جدول 2 : معايير تفسير أداة البحث
53	جدول 3 : معايير إكتساب الطلاب
58	جدول 4 : نتائج الاختبار التمهيدي للفصل التجريبية
59	جدول 5 : نتائج الاختبار القبلي لفصل الضابط
60	جدول 6 : نتائج الاختبار اللاحق للفصل التجريبية
61	جدول 7 : نتائج الاختبار البعدي للفصل الضابط
62	جدول 8 : تلخيص نتائج الاختبار القبلي والبعدي للفصل التجريبية وفصل الضابط
64	جدول 9 : نتائج الاختبار المعياري للقيمة الأولية مع تطبيق SPSS
64	جدول 10 : نتائج اختبار معيارية القيمة البعدي للاختبار باستخدام تطبيق SPSS
65	جدول 11 : نتائج اختبار تجانس القيمة الاختبار القبلي مع تطبيق SPSS
65	جدول 12 : نتائج اختبار تجانس القيمة الاختبار البعدي مع تطبيق SPSS
	جدول 13 : نتائج اختبار T للعينة المقترنة على قيم الاختبار الأولي (independent samp el t-test) مع تطبيق SPSS Error!
	Bookmark not defined.
	جدول 14 : نتائج اختبار T للعينة المقترنة على قيم ما بعد الاختبار مع تطبيق SPSS (uji independent samp el t-test) Error! Bookmark not defined.
66	جدول 15 : كسب نتائج الاختبار باستخدام تطبيق SPSS

مستخلص البحث

رافينا ، سبتي. 2023. فعالية طريقة السماع و المحافظة في تعلّم المفردات في تعليم اللغة العربية في المدرسة معارف المكرّم المتوسطة. البحث العلمي. قسم تعليم اللغة العربية بكلية علوم التربية و التعليم. الجامعة الإسلامية الحكومية مولانا مالك إبراهيم مالانج. المشرف: الحاج قامي أكيد جوهرى, الماجستير.

كلمات مفتاحية = طريقة السماع و المحافظة ، مفردات ، تعلم اللغة العربية.

طريقة السماع و المحافظة أحد من أساليب التطوير في تعليم اللغة العربية. وأسلوب طريقة السماع و المحافظة يقوم به التلاميذ بسماع ما يقدمه المعلم ثم يقلده ويكرره حتى يحفظه. هدفت هذه الدراسة إلى معرفة: (1) تطبيق طريقة السماع و المحافظة لتعلّم المفردات في تعليم اللغة العربية (2) فعالية طريقة السماع و المحافظة في تعلّم المفردات في تعليم اللغة العربية.

المدخل المستخدم في هذا البحث هو المدخل الكمي ونوع البحث شبه التجريبي. تم إجراء البحث في مدرسة معارف المرم التوسطة للعام الدراسي 2022-2023. تكونت عينة البحث من 46 طالباً من مجموع 71 طالباً. تقنيات البحث باستخدام تقنيات المراقبة والتوثيق والاختبارات. استخدم تحليل البيانات في هذه الدراسة عدة اختبارات إحصائية ، وهي اختبار واختبار N-Gain و اختيار t للعينة المستقلة (independent sample-test) بمساعدة برنامج SPSS.

تدلّ النتائج البحث أن: (1) أظهرت نتائج تعلم الطلاب في الفصل التجريبي أن متوسط درجات الاختبار القبلي 34.52 ومتوسط درجات الاختبار البعدي 77.38. في حين أن متوسط درجات الاختبار القبلي في فصل الضابط كان 31.25 ومتوسط درجة الاختبار البعدي 50.83. (2) استناداً إلى نتائج حساب درجة اختبار اكتساب N أعلاه ، يُظهر أن متوسط درجة N-gain للفصل التجريبي (طريقة السماع و المحافظة) هو 69.92% وهو في فصل فعالة إلى حد ما. مع الحصول على درجة N-كسب بحد أدنى 0% وبحد أقصى 100%. (3) متوسط درجة اكتساب N لفصل الضابط هو 30.71% وينتمي إلى الفصل الأقل فاعلية. بحد أدنى 11.11% و 100% كحد أقصى. بوجود هذا الفرق يوضح أن استخدام طريقة السماع و المحافظة فعالة جداً في زيادة المفردات في تعليم اللغة العربية. (4) بناءً على نتائج اختبار t المستقل للعينة، من المعروف أن (2) sig.-الطرف) هي 0.000 >0.05. لذلك ، يمكن ملاحظة أن هناك فرقاً معنوياً / مهمّاً في الفعالية بين استخدام طريقة السماع و المحافظة لتعليم المفردات في تعليم اللغة العربية في المدرسة معارف المكرّم المتوسطة .

ABSTRACT

Raveina, Siti. 2023. The effectiveness of mimicry's memorization methods for learning the vocabulary in learning Arabic at junior high school Ma'arif Al-Mukarrom. Thesis. Arabic education, faculty of tarbiyah and teacher learning. At the Islamic University of Maulana Malik Ibrahim Malang. Supervisor : H. Qomi Akit Jauhari, M.Pd.

Keywords : mimicry memorization method, vocabulary, Arabic learning.

Methods are the teacher's way and means in presenting the lesson materials to students. One of the methods of development in Arabic learning is the mimicry memorization method. Mimicry memorization is done by the way students listen to what the teacher presents and then copy and repeat until memorized. The aims of this study were to find out: 1) the application of mimicry memorization methods for learning vocabulary in Arabic learning 2) the effectiveness of mimicry memorization method for vocabulary study.

The study is done with a quantitative approach with a type of experimental research. Studies are carried out at MTS Ma 'arif Al-Mukarrom of the 2022-2023 school year. Research sample number 46 students from 71 population. Research techniques using observation techniques, documentation, and tests. Data analysis in this study used several statistical tests, namely the independent sample t-test and the N-Gain test with the help of SPSS software.

The results showed that: 1) The results of student learning in the experimental class showed that the average pretest score was 34.52 and the average posttest score was 77.38. Whereas in the control class the average pretest score was 31.25 and the average posttest score was 50.83. 2) Based on the results of the N gain score test calculation above, it shows that the average N-gain score for the experimental class (mimicry memorization method) is 69.92% and is in the fairly effective category. With a minimum N-gain score of 0% and a maximum of 100%. 3) the average N gain score for the control class is 30.71% and belongs to the less effective category. With a minimum N-gain score of 11.11% and a maximum of 100%. Thus, it can be concluded that the use of the mimicry memorization method is quite effective for increasing vocabulary in learning Arabic. 4) based on the output of the independent sample t-test, it is known that the sig. (2-tailed) is $0.000 < 0.05$. So, it can be seen that there is a significant / real difference in effectiveness between the use of the mimicry memorization method and conventional methods for learning vocabulary in learning Arabic at MTS Ma'arif Al-Mukarrom.

ABSTRAK

Raveina, Siti.2023. Efektivitas Metode Mimicry Memorization untuk mempelajari kosa kata dalam pembelajaran Bahasa Arab di MTs Ma'arif Al-Mukarrom. Skripsi. Pendidikan Bahasa Arab, Fakultas Ilmu Tarbiyah dan Keguruan. Universitas Islam Negeri Maulana Malik Ibrahim Malang. Dosen pembimbing: H. Qomi Akit Jauhari, M.Pd.

Kata kunci = Metode mimicry memorization, kosa kata, pembelajaran Bahasa Arab.

Metode mimicry memorization adalah salah satu dari pengembangan metode dalam pembelajaran bahasa. Metode mimicry memorization dilakukan dengan cara siswa mendengarkan apa yang disajikan oleh guru kemudian menirukannya dan diulang-ulang hingga hafal. Penelitian bertujuan untuk mengetahui: 1) penerapan metode mimicry memorization untuk pembelajaran kosa kata dalam pengajaran Bahasa Arab 2) efektivitas metode mimicry memorization untuk pembelajaran kosa kata.

Penelitian ini dilakukan dengan pendekatan kuantitatif dengan jenis penelitian quasi eksperimen. Penelitian dilakukan di MTs Ma'arif Al-Mukarrom tahun ajaran 2022-2023. Sumber data berasal dari siswa siswi MTS Ma'arif Al-Mukarrom dengan Sampel penelitian berjumlah 46 siswa dr populasi 71 siswa. Teknik penelitian menggunakan Teknik observasi, dokumentasi, dan tes. Analisa data pada penelitian ini menggunakan beberapa uji statistic, yaitu uji independent sample t-test dan uji N-Gain dengan bantuan software SPSS.

Hasil penelitian menunjukkan bahwa: 1) penerapan metode mimicry memorization di MTS Al-Mukarrom berjalan dengan cukup baik. Murid-murid terlihat antusias dan bersemangat. Hasil belajar siswa pada kelas eksperimen menunjukkan bahwa rata-rata nilai pretest adalah 34,52 dan rata-rata nilai posttest adalah 77,38. Sedangkan pada kelas kontrol rata-rata nilai pretest adalah 31,25 dan rata-rata nilai posttest adalah 50,83. 2) Berdasarkan hasil perhitungan uji N gain Score di atas, menunjukkan bahwa nilai rata-rata N-gain score untuk kelas eksperimen (metode mimicry memorization) adalah sebesar 69,92% dan termasuk kategori cukup efektif. Dengan nilai N-gain score minimal 0% dan maksimal 100%. 3) rata-rata N gain score untuk kelas control adalah sebesar 30,71% dan termasuk kategori kurang efektif. Dengan nilai N-gain score minimal 11,11% dan maksimal 100%. Dengan demikian, maka dapat disimpulkan bahwa penggunaan metode mimicry memorization cukup efektif untuk peningkatan kosa kata dalam pembelajaran Bahasa Arab. 4) berdasarkan output independent sample t-test, diketahui nilai sig. (2-tailed) adalah sebesar $0,000 < 0,05$. Maka, dapat diketahui ada perbedaan efektivitas yang signifikan / nyata antara penggunaan metode mimicry memorization dengan metode konvensional untuk pembelajaran kosa kata dalam pembelajaran Bahasa Arab di MTS Ma'arif Al-Mukarrom.

الفصل الأول

الإطار العام

أ. خلفية البحث

تعلم اللغة هو تعلم يتطلب الكثير من الإبداع في تنفيذه. يتم توجيه تطوير التعلم إلى ثلاثة جوانب رئيسية ، وهي المعرفية والعاطفية والنفسية الحركية¹ . لتحقيق ذلك ، يلزم التعلم النشط بحيث يتطلب طريقة مثيرة للاهتمام. يتضح نجاح المعلم في التدريس من خلال تقديم أهداف التعلم ، والتي لا يمكن فصل النجاح عن اختيار الطريقة الصحيحة. من الأفضل اختيار طريقة تتلاءم مع المهارات التي يرغب الطلاب في تحقيقها بحيث يكون التعلم هو الأمثل ويكون له تأثير إيجابي على كلا الطرفين². في تعلم اللغة العربية ، فإن إتقان المفردات هو أهم شيء لفهم دروس اللغة العربية. سبب آخر هو أن المفردات أساس مهم للغاية ، لأن المفردات هي الجزء الأساسي في تطبيق تعلم اللغة³. طريقة السماع و المحافظة هي إحدى الطرق التي تعتبر فعالة ومناسبة لتعلم المفردات. التقليد كلمة إنجليزية تعني التقليد. بينما الحفظ الذي له الكلمة الأساسية "ذاكرة" يعني الحفظ. كما يوحي الاسم ، فإن محاكاة الحفظ هي طريقة لتقليد وحفظ المفردات حيث سينقل المفردات من قبل المعلم ثم يقوم الطلاب بتقليده عدة مرات حتى يتم حفظه⁴.

فإن طريقة السماع و المحافظة هو طريقة لتقليد وحفظ المفردات حيث سينقل المفردات من قبل المعلم ثم يكرره الطلاب عدة مرات حتى يتم حفظهم⁵. تُعرف هذه الطريقة في اللغة العربية باسم طريقة السماع والمحافظة. تؤكد هذه الطريقة على القدرة

¹ Arif Armai, *Pengantar Ilmu dan Metode Pendidikan Islam*, (Jakarta : Ciputat Press,2002)

² Nurrohmah, Nailur Rahmawati, Hasan Busri. Efektivitas Metode Mim-Mem (Mimicry Memorization) untuk Meningkatkan Ketrampilan Berbicara dan Membaca Bahasa Arab Siswa Kelas VII Mts Maarif NU 04 Tamansari Purbalingga . *Lisan Al-Arab; Journal of Arabic Teaching And Learning*. 2020. 9(2), 95-103.

³ Hasyim. Syarifuddin. *Keefektifan Pembelajaran Mufrodath Untuk Meningkatkan Kemahiran Berbicara Bahasa Arab Santri Dayah Di Kota Banda Aceh*, *Jurnal Ar-Raniry*, 2016, 148.

⁴ Wekke, Ismail Suardi, *Model Pembelajaran Bahasa Arab*, (Yogyakarta: CV Budi Utama, 2012)

على تقليد الطلاب وحفظهم بقوة ذاكرتهم. الغرض من هذه الطريقة هو أن يتمكن الطلاب من حفظ المفردات بشكل صحيح وقادرون على قراءته بطلاقة وصحيحة كما يتضح من قبل المعلم. هناك عدد من المشاكل المتعلقة بقدرة الطلاب على تعلم اللغة العربية ، وخاصة في تعلم المفردات ، سببها عدة عوامل. تنقسم هذه العوامل إلى عوامل داخلية وعوامل خارجية. أما بالنسبة للعوامل الداخلية ، وهي اهتمام ومشاركة الطلاب في تعلم اللغة العربية ، فلا يزال هناك نقص. يميل الطلاب إلى أن يكونوا سلبين إذا لم يحفز المعلم الطلاب بالأسئلة التي تحفز الطلاب على أن يكونوا نشيطين في الفصل. بالإضافة إلى ذلك ، لا يزال عدد قليل من الطلاب يخشون أن يكونوا مخطئين أو غير واثقين من الإجابة على أسئلة المعلم فيما يتعلق بالمواد التي يتم دراستها. في حين أن العوامل الخارجية التي تمثل مشكلة في المدرسة المتوسطة الإسلامية المعارف المكرم، فإن أولها هو عدم تحفيز المعلم أو تحفيز الطلاب في عملية تعلم اللغة العربية. ثانياً ، عدم تنوع الأساليب التي يستخدمها المعلمون في نقل الموضوع.

طريقة السماع و المحافظة هي تمرين في نطق المفردات ، وتركيب الجمل ، عن طريق محاكاة كلمات المعلم ، سيكون من السهل على الطلاب تذكرها والاعتقاد عليها ، لأنه يتم شرحها بشكل مباشر.⁶ الأمل في تطبيق هذه الطريقة هو أن يكون الطلاب أكثر نشاطاً في الفصل لتجنب الأجواء المملّة. تعتمد هذه الطريقة على فعالية المعلم في توفير الحافز للطلاب حتى لا ينسى الطلاب بسهولة المواد التي يتم تدريسها بسبب تطبيقها المتكرر. لذلك ، بناءً على ذلك ، يعتمد الباحث الحصول على بيانات تتعلق بتطبيق طريقة السماع و المحافظة لزيادة المفردات ووصف كيفية فعالية استخدام طريقة السماع و المحافظة في محاولة لزيادة المفردات لدي الطلاب بمدرسة معارف المكرم المتوسطة.

⁶ Ahmad Izzan, *Metodologi Pembelajaran Bahasa Arab*, (Bandung: Humaniora, 2015)

ب. أسئلة البحث

بناءً على الخلفية التي تم وصفها أعلاه ، فإن أسئلة البحث في هذه الدراسة على النحو التالي:

1. ما تطبيق استخدام طريقة السماع و المحافظة لتعلّم المفردات في تعليم اللغة العربية لدي الطلاب بمدرسة معارف المكرّم المتوسطة ؟
2. ما لدى فعالية طريقة السماع و المحافظة نافذ لتعلّم المفردات في تعليم اللغة العربية لدي الطلاب بمدرسة معارف المكرّم المتوسطة ؟

ج. حدود البحث

هناك حاجة لحدود البحث من المشكلة حتى لا يتم تقسيم تركيز دراسة المشكلة و أيضا للباحثين أن يكونوا أكثر فعالية وكفاءة وتركيزًا في إجراء البحوث. ثم يقتصر تحديد المشكلة على:

1. تم إجراء البحث فقط لدي الطلاب في الفصل السابع بمدرسة معارف المكرّم المتوسطة
2. تم إجراء البحث من خلال التأكيد على استخدام طريقة السماع و المحافظة لتعلّم المفردات في فهم الدرس في الباب الخامس (البيت) من كتاب مقرّر في تعلم اللغة العربية
3. تم إجراء البحث فقط في الشهر المايو حتى شهر يونيو 2023.

د. أهداف البحث

أهداف هذا البحث هي كما يلي:

1. معرفة وصف تطبيق طريقة السماع و المحافظة لزيادة المفردات في فهم تعلم اللغة العربية لدي الطلاب بمدرسة معارف المكرّم المتوسطة .

2. معرفة فعالية طريقة السماع و المحافظة لزيادة المفردات في فهم تعلّم اللغة العربية لدي الطلاب بمدرسة معارف المكرّم المتوسطة.

هـ. أهمية البحث

يجب أن يتماشى إجراء البحث مع الفوائد التي سيتم إنتاجها في المستقبل. بمعنى ما ، لا يقتصر البحث الذي يتم إجراؤه على مجرد نظرية مكتوبة على الورق ، بل يسعى أيضًا إلى أن يكون قادرًا على تقديم مساهمة إيجابية في حياة الإنسان. لذلك من خلال إجراء هذا البحث ، من المتوقع أن يكون قادرًا على تقديم مساهمات وفوائد للقراء نظريًا وعمليًا ، مع التفاصيل التالية:

أ) نظريا

من الناحية النظرية ، يمكن لهذا البحث أن يقدم مساهمة إيجابية في مجال التعليم والتدريس. بالإضافة إلى ذلك ، يمكن أيضًا استخدام نتائج هذه الدراسة كمرجع أدبي حول قضايا متشابهة وذات صلة ، خاصة طرق التعلم في تعليم اللغة العربية.

ب) عمليا

من الناحية العملية ، من المتوقع أن يكون هذا البحث مفيدًا لمعلمي ومتعلمي اللغة العربية في تطبيق أسلوب الحفظ التقليد لتعلم اللغة العربية.

1. بالنسبة للباحثين ، من المأمول أن يتمكنوا من توفير الخبرة والمعرفة في التدريس ومعرفة كيفية تأثير طريقة السماع و المحافظة (Mim-Mem) على زيادة مفردات الطلاب بمدرسة معارف المكرّم المتوسطة ، بالإضافة إلى أداة قياس من أجل التطوير الذاتي للمعلمين المحترفين المحتملين ولإضافة البصيرة والخبرة في مراحل التطوير الذاتي كمعلمين محتملين.

2. بالنسبة للمعلمين ، من المفيد كدافع لتحسين المهارات في اختيار طرق التعلم المناسبة والمتنوعة.

3. بالنسبة للقراء ، من المتوقع أن تكون قادرة على إضافة نظرة ثاقبة ومساعدة القراء واستخدامها كمرجع إذا كانوا سيضطلعون بتطوير البحث بموضوع مماثل.

ج. تحديد المصطلحات

إن هذا البحث تحت الموضوع فعالية استخدام طريقة السماع و المحافظة لتعليم المفردات لدي الطالبات بمدرسة معارف المكرّم المتوسطة. وقبل ما يشرح الباحث ذلك الموضوع اجمالاً لأول مرة لا بد عليه ان يقدم شرحاً لبعض المصطلحات والتعاريف الموجودة فيه لتسهيل فهم المضمون, فتوضيحه كما يلي:

الطريقة : الطريقة هي إستراتيجيات التدريس التي يستخدمها المعلم في عملية تعلم اللغة من أجل إنشاء الأهداف التي يجب تحقيقها أي الطريقة هي مصطلح للتخطيط الدقيق المستخدم لتحقيق الهدف.

طريقة السماع و المحافظة : طريقة السماع و المحافظة هي طريقة يستخدمها المعلم من خلال استماع الطلاب لما يقدمه المعلم ثم تقليده. في هذه الطريقة ، يستخدم المعلم الوسائط الحسية ، ويقدم المعلم التدريب الحسي ، ويوفر تمارين التويد ، والصليب ، وتمرين قول الكلمات واستخدامها. عندما ينطق المعلم كلمة ما ، يتبعها الطلاب ويكررونها حتى يتم حفظها بشكل صحيح.

المفردات : وهي مجموعة من الكلمات أو كثر من الكلمات يعرفه شخص أو كيان آخر هو جزء من لغة معينة. يتم تعريف المفردات على أنها مجموعة من جميع الكلمات التي يفهمها الشخص ومن المرجح أن يستخدمها لبناء جمل جديدة.

و. الدراسات السابقة

الدراسة السابقة هي وصف موجز للبحوث السابقة التي تتوافق مع بحث الباحث أو ذات صلة به. عند مناقشة أساليب أو استراتيجيات التعلم ، كان هناك بالطبع الكثير من الأبحاث التي تم إجراؤها ، بدءًا من الأساليب العملية إلى الأساليب الفعالة. طريقة بسيطة ، طريقة مبتكرة أيضًا. كل طرق التعلم لها مزاياها وعيوبها. يعتمد ذلك على كيفية وجود الطلاب في الفصل ، ومهمة المعلم هي ضبط الطريقة الأنسب بحيث يمكن نقل الدرس بشكل صحيح. الباحث هو الشخص الألف الذي أجرى بحثًا حول فعالية أسلوب التعلم عن طريق السماع و المحافظة بحيث أن هناك العديد من الدراسات السابقة التي تعد بمثابة مبادئ توجيهية ومراجع أولية في هذه الدراسة.

الأول البحث العلمي بعنوان "تطبيق طريقة السماع لتحسين نتائج تعلم اللغة العربية للفصل الثالثة المدرسة الابتدائية سندين, كمفاك, ترنغالك". من قبل Ayu Tri Agustina. خلفية هذا البحث هي أن الطلاب يعتقدون أن اللغة العربية مادة مملة ومخيفة ، لأنهم ليكونوا قادرين على إتقان المادة ، يجب عليهم فهم معنى كل كلمة وجملة. بالإضافة إلى ذلك ، فإن سبب إجراء هذا البحث هو أن معظم المعلمين فضلوا استخدام طريقة المحاضرة عند التدريس ، مما أدى إلى الشعور بالملل غالبًا عند تعلم اللغة العربية. تظهر نتائج البحث الذي أجراه Ayu Tri Agustina أن تطبيق تعلم اللغة العربية باستخدام طريقة السماع و المحافظة يحسن نتائج تعلم الطلاب بدءًا من الاختبار التمهيدي ، ودورة ما بعد الاختبار 1 إلى مرحلة ما بعد الاختبار 2. وهذا معروف من ارتفاع متوسط درجة الطالب من 48.5 إلى 67.5 وزاد مرة أخرى إلى 93.75. هذا يثبت أن تطبيق طريقة السماع و المحافظة لهذا الموسم يحسن نتائج تعلم اللغة العربية للطلاب في الصف الثالث المدرسة الابتدائية سندين, كمفاك, ترنغالك.

معادلة بحث Ayu Tri Agustina مع الباحث هي الطريقة المستخدمة ، وهي طريقة السماع و المحافظة. و الاختلاف بين بحث Ayu Tri Agustina والباحثين في (1) تصميم البحث. كان تصميم بحث Ayu Tri Agustina عبارة عن بحث عملي في الفصل ، بينما كان هذا البحث التجربة. (2) النتائج المراد تحقيقها هي نتائج تعلم اللغة العربية ككل, بينما يركز هذا البحث على زيادة المفردات.

والثاني البحث العلمي بعنوان "تطبيق طريقة السماع و المحافظة لتحسين إتقان المفردات لطلاب الصف السابع في مدرسة الثانوية منهاج السلام تانجونج سلامات" من قبل سوسي رزيكي ناسوتيون. تشرح هذه البحث العلمي إتقان مفردات لطلاب الصف السابع من مدرسة الثانوية منهاج السلام تانجونج سلامات قبل وبعد استخدام طريقة السماع و المحافظة وأوضح أن طريقة السماع و المحافظة يمكن أن تحسن إتقان المفردات لطلاب الصف السابع في مدرسة الثانوية منهاج السلام تانجونج سلامات ، ويتضح هذا من خلال البيانات التي تم الحصول عليها عندما كان الاختبار الأولى 48.18 والذي زاد بعد ذلك عندما أصبح الاختبار اللاحق 77.27. التشابه بين بحث سوسي رزيكي ناسوتيون والباحث هو تطبيق طريقة التعلم المستخدمة وهي طريقة السماع و المحافظة والنتائج المحققة وهي زيادة إتقان المفردات. الفرق بين بحث سوسي رزيكي ناسوتيون والباحثين البحث هو (1) نوع البحث. إن استخدام هذا النوع من البحث هو بحث إجرائي في الفصل بينما يستخدم الباحثون البحث التجريبي.

التالي البحث العلمي بعنوان "فعالية طريقة السماع و المحافظة لتحسين مهارات الكلام والقراءة باللغة العربية للصف الثامن مدرسة الثانوية نهضة العلماء 4 تمان ساري فربالينغا لنور الرحمة". هذا البحث مدفوع بعدة عوامل تم تحليلها من قبل نور الرحمة, منها قلة حماس ونشاط الطلاب في تعلم اللغة العربية لعدم وجود اختلاف في الطريقة التي يستخدمها المعلم. أظهرت النتائج أن هناك

زيادة بعد تطبيق طريقة السماع و المحافظة في الفصل بدرجة اختبار قبلي من 68.9 إلى 75.16 بعد الاختبار البعدي. هذا يدل على فعالية طريقة السماع و المحافظة لتحسين القدرة على القراءة والكلام باللغة العربية في الصف الثامن مدرسة الثانوية نهضة العلماء 4 ثمان ساري فربالينغا . إن التشابه بين بحث نور الرحمة والباحثين يكمن في طريقة التعلم المطبقة وهي طريقة السماع و المحافظة وأيضاً طريقة البحث المستخدمة وهي البحث التجريبي بأنواع البحث الكمي. في حين أن الفارق بين بحث نور الرحمة والباحثين هو النتيجة المراد تحقيقها. كان الهدف البحثي لنور الرحمة هو تحسين مهارات الكلام والقراءة باللغة العربية ، بينما كان هدف الباحث هو زيادة المفردات العربية.

بناءً على بعض الأوصاف أعلاه هناك الاستنتاج أن البحث الذي أجراه باحثون سابقون مع البحث الذي أجراه الباحثون به بعض أوجه الشبه والاختلاف. لتسهيل رؤية أوجه التشابه والاختلاف بين هذه الدراسات والأبحاث التي أجراها الباحثون ، يعرض الجدول التالي أوجه التشابه والاختلاف في الدراسات السابقة التي طورها الباحثون.

موقع هذا البحث مع الأبحاث السابقة هو كمصدر لخطاب جديد فيما يتعلق بأساليب التعلم القادرة على تحسين المفردات في تعلم اللغة العربية. يقدم هذا البحث حلولاً بديلة في حل المشكلات التي تنشأ في تعلم المفردات العربية. بناءً على دراسات سابقة ، وكذلك رغبة الباحثين في المشاركة في تقديم حلول لمشكلة زيادة المفردات العربية ، ساهم الباحثون بديل في شكل بحث عن طريقة السماع و المحافظة لزيادة مفردات في تعلم اللغة العربية لطلاب الصف الثالث بمدرسة المدرسة المتوسطة الإسلامية المعارف المكرّم.

جدول 1: الدراسات السابقة

رقم	إسم	عنوان البحث	المساوات	الإختلاف
-----	-----	-------------	----------	----------

1	أيو تري أغستنا	تطبيق طريقة السماع لتحسين نتائج تعلم اللغة العربية للفصل الثالثة المدرسة الابتدائية سندين, كمفاك, ترنغالك	طريقة السماع و المحافظة	(1) تصميم البحث. كان تصميم بحث أيو تري أغوستنا عبارة عن بحث عملي في الفصل ، بينما كان هذا البحث التجريبي. (2) النتائج المحققة ، هي نتائج تعلم اللغة العربية ككل بينما يركز هذا البحث على زيادة المفردات.
2.	سسي ناسوتيون رزقي	تطبيق طريقة السماع و المحافظة لتحسين إتقان المفردات لطلاب الصف السابع في مدرسة الثانوية منهاج السلام	1. طريقة السماع و المحافظة 2. النتائج المحققة ؛ زيادة المفردات	أنواع البحث. يستخدم سسي رزقي ناسوتيون البحث العملي في الفصل بينما يستخدم

الباحثون البحث التجريبي.		تأجوج سلامات		
كان الهدف البحث لنورالرحمة هو تحسين مهارات الكلام والقراءة باللغة العربية ، بينما كان هدف الباحث هو زيادة المفردات العربية.	1. طريقة السماع و المحافظة 2. أنواع البحث يعني البحث التجريبي	فعالية طريقة السماع و المحافظة لتحسين مهارات الكلام والقراءة باللغة العربية للصف الثامن مدرسة الثانوية نهضة العلماء 4 تمان ساري فربالينغا	نور الرحمة	3.

ح. هيكل البحث

لتسهيل البحث بهذا بحث العلمي يرتب الباحث إلى ستة أبواب, ولكل باب فرعية كله متعلق بعبه ببعض, كما يلي:

الفصل الأول : المقدمة, بيان العام عنصورة هذا البحث العلمي وفيها خليفة البحث ومشكلات البحث وحدود البحث وأهداف البحث وفوائد البحث والدراسات السابقة وتحديد المصطلحات وهيكل البحث

الفصل الثاني : إطار النظري, وهي تعريف الطريقة و الطريقة السماع و المحافظة و تعلم اللغة العربية و المفردات

الفصل الثالث : منهج البحث, فيه مدخل البحث ونوعه, و ميدان البحث,
و متغيرات البحث, و مجتمع البحث و عينته, و البيانات
و مصادرها, و أدوات البحث, و صدق البيانات و ثباتها,
و أسلوب جمع البيانات, و تحليل البيانات و إجراء البحث

الفصل الرابع : عرض البيانات ونتائج البحث, فيه وصف موضع البحث

الفصل الخامس مناقشة البحث

الفصل الثاني

الإطار النظري

الإطار النظري لهذه البحث هو كما يلي: (1) طريقة السماع و المحافظة ،
(2) المفردات ، (3) تعلم اللغة العربية.

1. طريقة السماع و المحافظة

تعريف الطريقة

الطريقة بشكل عام هي كل ما يتعلق بعملية التدريس حيث توجد وسائل وأسلوب للعرض كعملية في أنشطة التعلم. يستخدم الشخص الطريقة لتحقيق الهدف المنشود. لذلك ، يمكن تعريف الأساليب على أنها طرق ووسائل لعرض الموضوع⁷. الطريقة هي إستراتيجيات التدريس التي يستخدمها المعلم في عملية تعلم اللغة من أجل إنشاء الأهداف التي يجب تحقيقها. ستحدد دقة المعلم في اختيار الطريقة نجاح الدرس بشكل كبير. بشكل عام ، هناك عدة أمور يمكن أخذها في الاعتبار عند اختيار طرق التعلم ، وهي:

1. تكييف الأسلوب مع شخصية الطالب والظروف الاجتماعية في بيئة الطالب ومستوى تنمية عقله.

2. عند تقديم الدروس ، يجب أن ينتبه المعلم إلى المبادئ العامة للتعلم ، مثل التدريجي من البسيط إلى المعقد ، والسهل إلى الصعب ، والملموس إلى التجريدي.

3. مراجعة الفروق في قدرات الطلاب من النواحي المعرفية والوجدانية والحركية

4. أن يبنى المعلم جو الفصل الدراسي مواتاً للطلاب أثناء التعلم.

5. خلق التركيز والتحفيز والطبيعة الإبداعية للطلاب في المشاركة في التعلم.

7. Bisri Mustofa dan M. Abdul Hamid, *Metode dan Strategi Pembelajaran Bahasa Arab*, (Malang: UIN Maliki Press, 2020)

6. يستطيع الطريقة أن تخلق جوًا تعليميًا ممتعًا بالإضافة إلى نشاط مفيد

7. يجب أن تتبع الطريقة المبادئ الأساسية للتعلم ، مثل منح المكافآت والعقوبات ، والتمارين التي يمكن أن تحسن فهم الطلاب للدروس⁸.

يجب أن يسعى التعلم إلى تغطية جميع المتغيرات التي تؤثر على التعلم. هناك ثلاثة متغيرات يجب مراعاتها في تصميم التعلم. هذه المتغيرات هي متغيرات الحالة ومتغيرات الطريقة ومتغيرات نتائج التعلم⁹. هذه المتغيرات مترابطة مع بعضها البعض لإنتاج علاقة متبادلة ولا يمكن فصلها. متغيرات الشرط هي متغيرات لا يمكن لمخطط الدرس معالجتها ويجب قبولها على حقيقتها. هذا المتغير هو عامل يؤثر على تأثير الطريقة في تحسين نتائج التعلم.

أما المتضمنون في متغير الشرط فهم:

1. الغرض وخصائص مجال الدراسة

2. معوقات وخصائص مجال الدراسة

3. خصائص الطلاب.

ثم هناك متغيرات الطريقة. الطريقة هي مصطلح للتخطيط الدقيق المستخدم لتحقيق الهدف. يعرف أنتوني س. جونز وآخرون استراتيجيات التدريس على أنها "طريقة تعليمية لتحويل المعرفة إلى تعلم" ، وهي طريقة تعليمية لتحويل المعرفة إلى تعلم¹⁰. يتم تفسير التعلم في هذه الحالة على أنه تغييرات في السلوك الفردي في

8. Bisri Mustofa dan M. Abdul Hamid, *Metode dan Strategi Pembelajaran Bahasa Arab*, (Malang: UIN Maliki Press, 2020)

9. I Nyoman Sudana Degeng, *Ilmu Pengajaran Taksonomi Variabel*, (Jakarta : Depdikud Dirjen Dikti-PP LPTK, 1989)

10. I Nyoman Sudana Degeng, *Ilmu Pengajaran Taksonomi Variabel*, (Jakarta : Depdikud Dirjen Dikti-PP LPTK, 1989)

المجالات المعرفية والعاطفية والنفسية الحركية. يجب أن تأخذ الاستراتيجية أو الطريقة في الاعتبار الأهداف التي تمت صياغتها وسلوك إدخال الطلاب.

استراتيجيات التعلم هي عوامل في تصميم التعلم تصنف إلى ثلاثة أنواع¹¹ ،

وهي:

1. الاستراتيجية التنظيمية. يشير إلى كيفية تقديم التعلم بالتتابع وكيف سيتم تقديم محتوى المواد التعليمية.

2. استراتيجية العرض. المتعلقة بالوسائط التي سيتم استخدامها لتقديم التعلم. تحتوي هذه الإستراتيجية على الأساليب أو الأساليب التي سيتم استخدامها لنقل الدروس للطلاب. إذن ، ما تتضمنه استراتيجية العرض هو وسائل الإعلام ، والمعلمين ، والكتب المدرسية ، والأساليب.

3. استراتيجية الإدارة. هي طريقة لإدارة التفاعلات بين الطلاب ومتغيرات طريقة التعلم الأخرى (عرض وتنظيم المتغيرات).

يجب أن يعتمد اختيار أساليب التعلم على تحليل الظروف ونتائج التعلم. بعد ذلك ، تحديد وتطوير طرق التعلم بما يتوافق مع المعلومات الكاملة عن الظروف الحقيقية الموجودة في المجال.

أخيراً ، هو متغير النتيجة. باختصار ، يتم تصنيف متغيرات النتيجة أيضاً إلى ثلاثة أجزاء ، وهي:

1. الفعالية. تقاس بمستوى تحصيل الطلاب وتشمل:

(1) دقة إتقان المادة.

(2) سرعة الأداء.

(3) مستوى نقل التعلم.

11. Abdul Wahab Rosyidi dan Mamlu'atul Ni'mah, *Memahami Konsep Dasar Pembelajaran Bahasa Arab*, (Malang: UIN Maliki Press, 2011)

4) مستوى الاحتفاظ بما تم تعلمه.

2. الكفاءة. تقاس من خلال النسبة بين الفعالية ومقدار الوقت الذي يستخدمه الطلاب أو تكاليف التعلم التي تم استخدامها.

3. الجذب. تقاس بملاحظة ميل الطلاب لمواصلة التعلم.

تعريف طريقة السماع و المحافظة

جنباً إلى جنب مع العصر وتقدم التعليم ، ولدت العديد من الأساليب التي تم صقلها من الطريقة المحافظة. هذا لا يعني أن الطريقة المحافظة سيئة ، ولكن يتم تطوير طرق جديدة لأنها تتكيف مع التطورات العلمية. طريقة السماع و المحافظة هي إحدى طرق تعلم اللغة¹². طريقة السماع و المحافظة هي طريقة يستخدمها المعلم من خلال استماع الطلاب لما يقدمه المعلم ثم تقليده. في هذه الطريقة ، يستخدم المعلم الوسائط الحسية ، ويقدم المعلم التدريب الحسي ، ويوفر تمارين القويد ، والصليب ، و تمارين قول الكلمات واستخدامها. عندما ينطق المعلم كلمة ما ، يتبعها الطلاب ويكررونها حتى يتم حفظها بشكل صحيح. تعلم القواعد باستخدام الأمثلة حتى يتمكن الطلاب من استخلاص النتائج باستخدام طريقة الاستقراء.

في التطور التالي ، أحد هذه الأنواع من الأساليب هو طريقة السمعوية الشفوية، وهي طريقة في تعلم لغة أجنبية تتطلب التعلم للبدء بتدريس الأصوات وأشكال الصوت ، ثم الاستمرار في تعليم القراءة والكتابة. تتطلب هذه الطريقة أيضاً استخدام الوسائط المرئية والمسموعة والمسموعة مثل الأشرطة والأفلام وما إلى ذلك. لا تزال هذه الطريقة تتسامح مع استخدام الوسائل اللغوية في التعلم¹³.

¹² Mulyanto Sumardi, *Pengajaran Bahasa Asing (Sebuah Tinjauan Dari Segi Metodologis)*, (Jakarta: Bulan Bintang, 1974)

¹³ Bisri Mustofa dan M. Abdul Hamid, *Metode dan Strategi Pembelajaran Bahasa Arab*, (Malang: UIN Maliki Press, 2020)

Henry Guntur Tarigan, *Menyimak sebagai suatu ketrampilan bahasa*, (Bandung: Angkasa, 2008)

طريقة السماع و المحافظة هي في الأساس طريقة شفوية في تدريس اللغة ، لذا فإن التدريبات العملية باستخدام هذه الطريقة تتم في الغالب بتمارين شفوية. ينصب تركيز التعلم على مهارات الاستماع والكلام من خلال التركيز على مهارات الحفظ. الاستماع والكلام هما اتصال مباشر ثنائي الاتجاه ، اتصال وجهاً لوجه¹⁴ . تؤكد طريقة السماع و المحافظة على جوانب تذكر وتقليد كلمات المعلم. تؤكد هذه الطريقة في البداية على القدرة على حفظ الطلاب ، ولكن إذا تم ممارستها بشكل مستمر فستصبح مهارة تواصل جيدة.

بناءً على خصائص طريقة السماع و المحافظة ، يمكن رؤية عدة جوانب من مزاياها وعيوبها. مزايا طريقة السماع و المحافظة حسب هيرموان (2013: 191):

1. يصبح الطلاب ماهرين في صنع أنماط جمل متكررة
 2. لدى الطلاب نطق جيد وصحيح
 3. الطلاب لا يلتزمون الصمت في الحوار ولكن يجب أن يستمروا في العطاء الاستجابة للحافز الذي قدمه المعلم
 4. يكتسب الطلاب المهارات بشكل مباشر أو عملي في لغة اجنبية.
- جوانب ضعف طريقة Mim-Mem السماع و المحافظة) وفقاً لهيرموان¹⁵:

1. تتطلب هذه الطريقة مدرساً نشطاً حقاً بلغة أجنبية

14. Henry Guntur Tarigan, *Menyimak sebagai suatu ketrampilan bahasa*, (Bandung: Angkasa, 2008)

15 Cecep Hermawan. *Metodologi Pembelajaran Bahasa Arab*. (Bandung: PT Remaja Rosdakarya.2013) hal 191

2. يميل المتعلمون إلى إعطاء المسؤولية بشكل متزامن أو فردي مثل "الحفظ" ، والتسلسل لا يعرف ماذا يعني ذلك

3. بشكل عام ، يتم تحديد القدرة التطبيقية للغات الطلاب الأجنبية بشكل كبير من خلال العوامل التحفيزية من جانب المعلم. وهذا يعني أن المعلم يجب أن يقدم تحفيز الطلاب بين الدروس.

4. هناك حاجة إلى توجيه مكثف لتحقيق هذه القدرة على الاتصال.

تكون عملية التدريس بطريقة السماع و المحافظة عند يوسف وسيف الأنور على النحو التالي¹⁶:

1. يقرأ المعلم أو يلفظ المفردات التي سيتم تدريسها واحدة تلو الأخرى بوضوح

2. يدعو المعلم الطلاب لاتباع نطق المعلم مرة إلى ثلاث مرات.

3. بعد ذلك ، يمكن للمدرس التبديل إلى المفردات وتركيبات الجمل الأخرى إذا كان الطلاب يتقنون ويعرفون تخطيط ضغط التنغيم.

4. إذا كنت قد أتقنت بعض المفردات ، يمكن للمدرس أن يأمر الطلاب بإغلاق الكتاب ثم تكرار نطق المفردات التي تم تعلمها

5. من أجل التنوع بحيث لا يكون مملاً ، قد يقوم المعلم بتعيين عدة طلاب بشكل عشوائي لذكر المفردات التي تم تعلمها.

فيما يلي خطوات التدريس باستخدام Mim-Mem (السمع و المحافظة) بحسب عزان¹⁷ :

¹⁶ Tayar Yusuf, Saiful Anwar. *Metodologi Pengajaran Agama dan Bahasa Arab*. (Jakarta : PT RajaGrafindo Persada: 1995) hal 175

¹⁷ Ahmad Izzan. *Metodologi pembelajaran Bahasa Arab*. (Bandung: Humaniora.2015). hal 103

1. يقرأ المعلم أو يلفظ المفردات التي سيتم تدريسها والهيكل جمل تم اختيارها واحدة تلو الأخرى ويقلد الطلاب كلمات المعلم واحدة أو ما يصل إلى ثلاث مرات.
 2. يمكن للمدرس التحول إلى المفردات وتراكيب الجمل الأخرى إذا كان لدى الطلاب يعتبر متحكمًا ويعرف موقع ضغط التنغيم وما إلى ذلك انتهى التدريس.
 3. يمكن استخدام تسجيلات الحوار كإلهاء في هذه الطريقة جَدَّاب.
 4. في المستوى الأعلى ، يمكن تحسين تدريس التدريس من خلال هذه الطريقة
 5. في العديد من الهدايا من خلال المناقشة والتمثيل الدرامي.
- فيما يلي خطوات التعلم باستخدام طريقة السماع و المحافظة :
1. ينقل المعلم مادة جديدة مرتبطة بالمواد السابقة لتسهيل فهم الطلاب للمواد الجديدة. يسمى هذا النشاط الإدراك.
 2. ينطق المعلم المفردات التي سيتم تدريسها للطلاب بشكل صحيح و جيّد.
 3. يقوم الطلاب بتقليد وتلاوة المفردات التي يمثلها المعلم دون النظر إلى الكتاب. يتم ذلك بشكل متكرر حتى يتمكن الطلاب من نطق المفردات بشكل صحيح و جيّد وفقًا للمثال الذي قدمه المعلم.
 4. يعين المعلم عدة طلاب ليتم اختبارهم بشكل عشوائي فيما يتعلق بنطق المفردات التي تم تدريسها من قبل.
 5. يصحح المعلم نطق الطلاب إذا كان هناك خطأ ما.
 6. يعطي المعلم تمارين للطلاب حول المواد التي تم تدريسها من قبل.
 7. يختتم المعلم مادة اليوم ويغلق الفصل.

2. تعليم اللغة العربية

في محاولة لفهم أنشطة وعمليات التدريس والتعليم بالإضافة إلى العوامل التي تعيق عملية التعليم السلس ، يحتاج المعلمون إلى فهم بعض نظريات التعلم. يعد فهم نظرية التعلم أمرًا مهمًا لأن المعلمين يمكنهم التنبؤ بنتائج التعلم ووضع فرضيات حول تقدم تعلم الطلاب. بالإضافة إلى ذلك ، بمساعدة النظريات والمفاهيم ومبادئ التعلم ، أن تكون للمدرسين إدارة التعلم بشكل أفضل. في عملية التدريس والتعلم ، يتفق علماء النفس على وجود عناصر داخلية وخارجية. تتكون العناصر الداخلية من المواهب والاهتمامات والاستعداد والخبرة السابقة لدى الطلاب بينما العناصر الخارجية ، وهي البيئة والمعلمين والكتب المدرسية وما إلى ذلك.

في تعليم اللغة العربية ، هناك مبادئ ذات أولوية في تقديم المواد التعليمية ، وهي أولاً تدريس الاستماع والكلام قبل القراءة والكتابة. أما القسم الثاني فيقوم بتدريس الجمل قبل تدريس الكلمات ذات النقطة الثالثة باستخدام كلمات أكثر دراية بالحياة اليومية قبل تدريس اللغة وفقًا للمتحدثين الأصليين للغة العربية. إن القدرة على الاستماع والكلام هي أول ما يجب فعله لأن هذا يخرج عن المبدأ القائل بأن تعليم اللغة الجيد هو التدريس الذي يتوافق مع التطور اللغوي الذي يختبره البشر ، أي أن كل طفل سيبدأ في تطوير لغته من الاستماع والانتباه ثم تقليده¹⁸.

في تعليم اللغة ، هناك ثلاثة مصطلحات ترتبط مفاهيمها ومعانيها ببعضها البعض ، وهي المناهج والأساليب والتقنيات¹⁹. المنهج عبارة عن مجموعة من الافتراضات المتعلقة بطبيعة اللغة وطبيعة تعليم اللغة وتعلمها ، وهي مقاربات بديهية أو فلسفية بطبيعتها ، وموجهة نحو الموقف والفلسفة والمعتقدات ، أي شيء يعتقد أنه ليس بالضرورة مثبتًا. في حين أن الطريقة هي خطة شاملة فيما يتعلق بعرض

¹⁸ Abdul Wahab Rosyidi dan Mamlu'atul Ni'mah, *Memahami Konsep Dasar Pembelajaran Bahasa Arab*, (Malang: UIN Maliki Press, 2011)

¹⁹ Zainuddin, Hj. Radhiyah, Dkk. *Metodologi dan Strategi Alternatif Pembelajaran Bahasa Arab*, (Yogyakarta: Pustaka Rihlah, 2005)

المواد اللغوية بطريقة منظمة أو منهجية بناءً على النهج الذي تحدده الطريقة الإجرائية. لذلك في نهج واحد يمكن أن يكون هناك عدة طرق. ثم تتماشى التقنيات ، أي الأنشطة المحددة التي يتم تنفيذها في الفصل ، مع الأساليب والطرق التي تم اختيارها. لذلك يمكننا أن نستنتج أنه من خلال نهج واحد يمكن أن يقدم طريقة واحدة أو عدة طرق ، ومن طريقة واحدة يمكن تنفيذ استراتيجية واحدة أو عدة استراتيجيات وإلا يجب أن تكون الاستراتيجية متسقة مع الطريقة وبالتالي يجب ألا تتعارض مع النهج.

إن عملية التعليم والتعلم هي في الأساس عملية تواصل. في عملية الاتصال هناك ثلاثة مكونات مهمة تلعب دورها ، وهي: الرسالة التي يتم نقلها في هذه الحالة هي المنهاج ، والمتصل في هذه الحالة هو المعلم ، والمتصل في هذه الحالة هو الطالب. هناك العديد من المبادئ التي يجب أن يأخذها المعلم في الاعتبار فيما يتعلق بتدريس اللغة العربية في تعلم اللغة العربية²⁰. بعض هذه المبادئ هي كما يلي:

أ. مبدأ الأولوية

يتم تطبيق غالبية هذه المبادئ في المدارس الحديثة بالمراجع التالية:

1. يتم إعطاء الأولوية لممارسة الاستماع والكلام قبل ممارسة القراءة

والكتابة.

2. إعطاء الأولوية لتعليم الجمل قبل تدريس الكلمات.

3. تعليم المفردات عالية التردد ، والتي تعطى الأولوية على الرغم من احتوائها

على عناصر الصياغ أو المؤنات ، قبل تدريس مفردات أخرى.

²⁰ Dzulhannan, *Teknik Pembelajaran Bahasa Arab Interaktif*, (Jakarta: Raja Grafindo Persada, 2014)

4. يجب أن يتم تدريس اللغة بالسرعة العادية ، كما يفعل عادة الناطقون بها ، مما يعني أنه في تعليم اللغة العربية لا داعي لأن تكون بطيئاً²¹.

ب. مبدأ الدقة

مصطلح مبدأ الدقة هو أنه لا ينبغي السماح للطلاب بارتكاب أخطاء من البداية ، وذلك لتجنب تكوين عادات لغوية خاطئة ، سواء من حيث بنية الصوت أو المعنى. مبدأ الدقة هو المعيار الذي سيتم تحقيقه ، بالإضافة إلى شرط أن يظهر كل مصطلح بشكل مترادف.

على سبيل المثال كلمة كمال = حسن

ج. مبدأ التدرج

تعكس مصطلحات التدرج هنا ما يلي:

1. يتعلم المتعلمون شيئاً يبدأ مما هو معروف إلى ما لم يعرف بعد ، أو من الأشياء السهلة إلى الأشياء الصعبة.

2. يشير الموضوع الذي سيتم تقديمه الآن إلى موضوع سابق من جوانب المفردات ، والنحو ، والشروف ، والمعنى.

د. مبادئ التحفيز

يمكن بذل الجهود لتحقيق هذا المبدأ التحفيزي من خلال الخطوات

التالية:

1. تقدير الإجابة الصحيحة لكل طالب من خلال الثناء المباشر.

2. تنمية روح التنافس بين الطلاب.

²¹ H.D. Hidayat, *Pedoman Pelaksanaan Penataran Metode Pengajaran Membaca Al-Qur'an dan Memahami Maknanya bagi Guru-guru SD, SLTP,SLTA*, (Jakarta : 1991)

3. دمج عناصر المحاكاة في أنشطة الحفر

4. خلق تواصل تعليمي متناغم بين المعلمين والطلاب.

5. تقديم أنشطة تعليمية متنوعة.

هـ. مبدأ التحقق

والمراد بمبدأ التحقق:

1. يتم التعلم في الممارسة العملية ، وليس من خلال شرح القواعد ، وخاصة للمبتدئين.

2. يتم شرح معنى الجملة قدر الإمكان من خلال الأمور الملموسة ، بما في ذلك استخدام الوسائط المرئية والصور الحية والواقعية.

3. يوفر المعلمون فهمًا للطلاب من خلال تكرار أمثلة مختلفة و شرحها بأسهل طريقة ولها علاقة أكبر بالمعنى في شكل الكتابة. على سبيل المثال ، إذا كان المعلم يعلم عن الإسم، فيجب أن تكون الأشياء المستخدمة كأمثلة أشياء حقيقية حول الفصل ، مثل الكتب والأقلام وما إلى ذلك.

3. المفردات

معنى المفردات

المفردات (kosa kata) في اللغة العربية تسمى المفردات ، وتسمى في اللغة الإنجليزية المفردات (vocabulary) ، وهي مجموعة من الكلمات أو كثر من الكلمات يعرفه شخص أو كيان آخر هو جزء من لغة معينة. يتم تعريف المفردات على أنها مجموعة من جميع الكلمات التي يفهمها الشخص ومن المرجح أن يستخدمها لبناء جمل جديدة. تعتبر ثروة مفردات الشخص بشكل عام انعكاسًا لذكائه أو مستوى تعليمه. تعد المفردات أحد العناصر اللغوية الثلاثة التي من المهم

جدًا إتقانها. تُستخدم هذه المفردات في كل من اللغة المنطوقة والمكتوبة وهي واحدة من أدوات تطوير مهارات اللغة العربية.

المفردات عبارة عن مجموعة من الكلمات المحددة التي تتشكل اللغة ، ونقطة الكلمة هي أصغر جزء مستقل في اللغة ، وهذه نقطة الفهم تميز بين الكلمات والأشكال. والمورفيم هو أصغر وحدة لغة لا يمكن تقسيمها إلى أجزاء أصغر ذات معنى يكون معناها ثابتًا نسبيًا²². لذا فإن الكلمة تتكون من الصرفيات ، على سبيل المثال تتكون كلمة المعلم في اللغة العربية من 1 مورفيم. أما كلمة المعلم فلها صفتان ، وهما "المعلم" و "المعلم" ، أما الكلمات التي تحتوي على 3 صرفيات ، فهي كلمات مكونة من الصرفيات ، ولكل منها معنى خاص. على سبيل المثال ، المؤلمون التي تتكون من 3 مورفيمات وهي المعلم والواو-نون. لذلك من التفصيل أعلاه يمكن استنتاج أن المفردات هي مجموعة من الكلمات التي تشكل لغة معروفة لشخص ما ، وستستخدم هذه المجموعة من الكلمات في بناء الجمل أو التواصل مع الجمهور. يُظهر اتصال شخص ما الذي تم إنشاؤه باستخدام مفردات مناسبة وكافية نظرة عامة على ذكاء مستخدم اللغة ومستوى تعليمه.

وفقًا لهورن ، فإن المفردات هي مجموعة من الكلمات التي تتكون منها اللغة. تلعب المفردات دورًا مهمًا في تكوين المهارات اللغوية الأربع. على الرغم من أهمية تعلم المفردات لتعلم اللغة ، فإن تعلم اللغة ليس مرادفًا لمفردات نقطة التعلم فقط ، بمعنى أن إتقان اللغة لا يكفي مجرد حفظ عدد كبير من المفردات. في المفردات العربية مهمة للتعبير عن المعنى المطلوب. يتم تحديد الفهم الصحيح للأشياء التي سيتم نقلها من خلال اللغة إلى حد كبير من خلال الفهم الصحيح للمفردات المستخدمة فيها. يرتبط تعلم المفردات بإتقان معنى الكلمات ، بالإضافة إلى القدرة على استخدامها

²² Harimurti Kridalaksana, *Kamus Linguistik*, (Jakarta: Gramedia, 2008 ED.4)

في السياق الصحيح وبالطريقة الصحيحة. كجزء من اكتساب اللغة ، يمكن تمييز المفردات إلى إتقان تقبلي نشط ومنتج وسلي²³.

في تدريس المفردات للطلاب ، هناك العديد من الخطوات التي يجب مراعاتها حتى ينجح تعلم هذه العناصر. في هذه الحالة قال إسماعيل شني وعبد الله (1984) إنه من الأفضل تدريس المفردات من خلال المراحل التالية²⁴:

- عن طريق الإشارة مباشرة إلى الشيء (المفردات) المعنية. على سبيل المثال ، إذا قام المعلم بتدريس المفردات حيث تكون المفردات في بيئة الفصل الدراسي ، فإن المعلم يشير فقط إلى الكائن ، على سبيل المثال ، السبورة ، لذلك لا يحتاج المعلم إلى ترجمة الكلمة إلى اللغة الإندونيسية ولكنه يشير مباشرة إلى الكائن في السؤال ، وهي السبورة.

- من خلال تقديم صورة مصغرة عن الشيء الأصلي الذي يتم تدريسه ، على سبيل المثال ، يريد المعلم إعطاء مفردات حول مكان جميل ومريح وجميل ، لذلك يقدم المعلم ببساطة صورة مصغرة من صورة المفردات.

- من خلال تقديم صورة للمفردات التي تريد تدريسها ، على سبيل المثال ، يريد المعلم تعليم مفردات حول الأفيال ، حتى يتمكن المعلم من إظهار مفردات الفيل برسمها.

- من خلال إظهار المفردات التي تريد نقلها ، على سبيل المثال ، يريد المعلم نقل مفردات حول الأفعال ، حتى يتمكن المعلم من ممارستها أو عرضها مباشرة أمام الطلاب دون الحاجة إلى ترجمتها ، على سبيل المثال مفردات الجري والمشي والكنس وما إلى ذلك.

²³ Zulhannan, *Teknik Pembelajaran Bahasa Arab Interaktif*, (Jakarta: RajaGrafindo Persada, 2014)

²⁴ Ismail, Shiny Mahmud, dan Umar Ash-Shiddiq Abdullah, *Al-Mu`inat al-bashariyyah fit a`lim al-Lughah*, (Riyadh: `Imadahsyuun al-Maktabaat - Jami`ah al-malikSu`ud, 1984, Cet. Ke-1).

• عن طريق إدخال المفردات التي تدرس في الجمل. على سبيل المثال ، إذا أراد المعلم تدريس مفردات جميلة ، فعليه أن يضعها في الجملة أحمد طالب وسيم ، ولا يحتاج إلى ترجمتها إلى لغته الأم.

• من خلال إظهار المرادفات للكلمات.

• بإعطاء الكلمة المعاكسة.

• من خلال تحديد المفردات المعنية ، على سبيل المثال ، يريد المعلم إعطاء مفردات المسجد ، فيعطي تعريفات مثل مكان للصلاة والابتكاف.

في تعليم اللغة ، يُعرف مصطلح اختبار اللغة أيضًا ، حيث يرتبط فهم واستخدام نصوص اللغة ارتباطًا وثيقًا بالمهارات اللغوية ، وليس معرفة اللغة. كما ذكر جيوندونو أنه في الدراسات اللغوية يتم تمييز المهارات اللغوية في الكفاءة اللغوية والمهارات اللغوية²⁵. يشير الكفاءة اللغوية إلى القدرات المجردة في الطبيعة أو في شكل الإمكانيات التي يمتلكها مستخدمو اللغة. وفي الوقت نفسه ، فإن المهارات اللغوية ملموسة وتشير إلى الاستخدام الفعلي للغة ، في شكل مكتوب ومسموع أو في شكل مكتوب يمكن قراءته.

تعتبر المهارات اللغوية تقليدياً لتشمل أربعة أنواع من القدرات التي تم فيها ترتيب عملية تدريس اللغة بالترتيب ، وهي مهارة استماع واحدة لفهم اللغة المستخدمة شفويا ، ومهارات الكلام ، للتعبير عن نفسه شفويا ، وثلاث مهارات قراءة ، لفهم لغة معبرا عنها بالكتابة ، و رابعا مهارات كتابة ، للتعبير عن أنفسهم كتابة. لذا فإن اختبارات اللغة الهدف العامة هي المهارات اللغوية ، وتشمل تفاصيل الأهداف القدرة على الاستماع والتحدث والقراءة والكتابة. تعد اختبارات اللغة في تعلم اللغة جزءاً من مكون تقييم مخرجات تعلم اللغة ، فضلاً عن كونها مصدراً

²⁵ Soenardi Djijawandono, *Tes Bahasa Dalam Pengajaran*, (Bandung : ITB, 1996)

للمعلومات حول نتائج تعلم اللغة للطلاب. توفر اختبارات اللغة غير المباشرة معلومات حول الجوانب المختلفة لتنفيذ التعلم.

تتضمن عناصر اللغة المتأصلة في كل مهارة لغوية القواعد والمفردات والنطق للغة المنطوقة والتهجئة للغة المكتوبة. لذلك ، فإن المبادئ الرئيسية التي يتم التعرف عليها عمومًا على أنها خصائص اختبارات اللغة التواصلية وفقًا لوير في علي شوكة²⁶ هي:

أ. أهمية السياق كمحدد للاتصال

ب. أهمية التكامل بين المهارات اللغوية وبين عناصر اللغة.

ج. المصادقة على المهام التي يتعين القيام بها أثناء إجراء الاختبار

د. القياس المباشر

هـ. تمثيل عناصر الاختبار في مجال مهارات اللغة التواصلية.

²⁶ Ali Saukah, *Pengembangan Sistem Penilaian*, Makalah disajikan pada Seminar Pembelajaran Bahasa di Pendidikan Dasar. Departemen Pendidikan Nasional Republik Indonesia Universitas Negeri Surabaya. Lembaga Penelitian.

الفصل الثالث

منهجية البحث

1. مدخل البحث ونوعه

مدخل البحث هو تصميم لكيفية إجراء البحث ، ويتم استخدام نقطة التصميم كضرورة للحصول على إجابات لأسئلة البحث التي تمت صياغتها مسبقاً. يتضمن مدخل البحث خطوات بحثية تتراوح من الافتراضات العامة إلى الأساليب التفصيلية لجمع البيانات وتحليلها وتفسيرها. يتضمن القرار العام المدخل الذي يجب استخدامه لدراسة موضوع ما. بشكل عام ، يتم تجميع مدخل البحث في جزأين رئيسيين ، وهما المدخل النوعي والمدخل الكمي. نوع المدخل المستخدم في هذا البحث هو المدخل الكمي ، أي البحث الذي يستخدم تحليله مع البيانات العددية ويعالج باستخدام الأساليب الإحصائية. باستخدام الطريقة الكمية يتم الحصول على دلالة فروق المجموعة أو دلالة العلاقة بين متغيرات النقطة المدروسة بشكل عام ، البحث الكمي هو دراسة عينة كبيرة²⁷. نوع البحث الكمي الذي سيتم تطبيقه على هذا البحث هو شبه التجربة الكمية (quasi eksperiment) .

البحث التجريبي هو دراسة لجمع البيانات أو المعلومات حول عواقب العلاج أو العلاج. يهدف البحث التجريبي إلى اختبار ما إذا كان هناك تأثير من العلاج الذي تم تقديمه²⁸. أوضح سوهرسيمي أريكونطا²⁹ أنه في البحث التجريبي يهدف إلى جمع معلومات أو بيانات حول نتائج إجراء أو معالجة أو معالجة نقطية للبحث التجريبي الذي تم إجراؤه لاختبار فرضية بناءً على افتراضات حول العلاقة بين المتغيرين المدروسين. وهي:

²⁷ Azwar Saifuddin, *Metode Penelitian*, (Yogyakarta: Pustaka Ilmu, 2007)

²⁸ Suhardjono, *Penelitian Tindakan Kelas*, (Jakarta: Bumi Aksara, 2009)

²⁹ Suharsimi Arikunto, *Prosedur Penelitian (Suatu Pendekatan Praktek)*, (Jakarta: Bumi Aksara, 2009)

1. هناك علاج أو متغير علاج

2. مشكلة متغيرة يتعين حلها.

سيقدم البحث التجريبي مزيدًا من البحث المتعمق حول الحالة أو المشكلات التي تنشأ في أنشطة

التدريس والتعلم في النقاط المدرسية. وبالتالي ، يُطلق على استمرار أنشطة البحث التجريبي اسم البحث الإجمالي الذي يهدف إلى تحسين أداء المعلم في عملية التعلم في المدارس بشكل مستمر.

2. مكان البحث

تم إجراء هذا البحث بمدرسة معارف المكرّم المتوسطة, فونوروغو، جاوة الشرقية

3. متغيرات البحث

المتغيرات هي كائنات البحث أو ما هو محور الدراسة³⁰. يجب أن يكون للنشاط البحثي مركز أبحاث حول العديد من الظواهر الأخرى ذات الصلة³¹. هذه الدراسة لها متغيرين هما:

1. المتغيرات المستقلة

المتغيرات المستقلة هي عدد من العوامل أو العناصر التي تحدد أو تؤثر على وجود عوامل أخرى. بدون المتغير المستقل ، من المستحيل أن يظهر المتغير التابع. إذا تغير المتغير المستقل ، فسيظهر متغيرًا تابعًا آخر أو ربما لا يوجد متغير تابع على الإطلاق ، لأنه لا يوجد تأثير للمتغير المستقل على العوامل الأخرى التي من المتوقع أن تنشأ نتيجة للمتغير المستقل. أما في هذه الدراسة ، فإن المتغير المستقل هو طريقة تعلم

³⁰ Suharsimi Arikunto, *Prosedur Penelitian Suatu Pendekatan Praktek*, (Jakarta: Rineka Cipta, 2006)

³¹ Azwar Saifuddin, *Metode Penelitian*, (Yogyakarta: Pustaka Ilmu, 2007)

تحفيظ التقليد والتي تدل عليها X مع مؤشرات تنفيذ التعلم باستخدام طريقة السماع و المحافظة.

2. المتغيرات التابع

هي الأعراض أو العوامل أو العناصر التي تنشأ بسبب تأثير المتغيرات المستقل حيث يعتمد ظهور أو غياب المتغيرات التابع على وجود أو عدم وجود المتغيرات المستقل. المتغيرات التابع في هذه الدراسة هو زيادة في مفردات الطلاب التي يتم الإشارة إليها بواسطة Y مع مؤشر إتقان المفردات للمادة التي تم تعيينها ، وجهود الطلاب لتحقيق مؤشرات إتقان المفردات ، مثل حفظ المفردات واستخدام المفردات في تعلم اللغة العربية.

4. مجتمع البحث و عينته

مجتمع البحث

وفقاً لـ Babbie 1983، يوضح أن مجتمع البحث هم عناصر بحثية تعيش وتعيش معاً وتصبح نظرياً هدفاً لبحث النقاط ، و مجتمع البحث هم في الأساس مجموعات من البشر والحيوانات والنباتات والأشياء والأحداث ، الذين يعيشون معاً في مكان ما. ومن المقرر أن يكون هدفاً لاستنتاجات الدراسة. في عالم التعليم ، أن يكون مجتمع البحث على شكل معلمين ، وطلاب ، ومنهج دراسي ، ومرافق مؤسسة مدرسية ، وموظفين ، وغيرهم. وفقاً للتيفون، فإن مجتمع البحث هم الفرد أو الكائن المدروس بالكامل والذي له بعض الخصائص نفسها³². يجب أن يكون للمجتمع خصائص أو خصائص مشتركة تميزه عن مجموعات الموضوعات الأخرى. لذلك يمكن استنتاج أن مجتمع البحث هو الكائن / الموضوع بأكمله الذي سيتم دراسته والذي سيتم تعميمه لاحقاً لاستخلاص النتائج بناءً على البيانات التي تم الحصول عليها.

³² Latipun, *Psikologi Eksperimen*, (Malang: UMM Press, 2011)

كان مجتمع البحث المشار إليهم في هذه الدراسة جميعًا طلاب في فصل السابع بمدرسة معارف المكرّم المتوسطة للعام الدراسي 2024/2023.

عينة

العينة جزء من مجتمع البحث. وفقًا لسوكاردي ، فإن العينة تمثل مجتمع البحث³³ , المراد دراستهم والتي سيتم جمع البيانات الخاصة بهم. يجب أن تكون العينة المأخوذة قادرة على تمثيل جميع خصائص مجتمع البحث بحيث لا تكون النتائج المحققة متحيزة.

كانت العينات المستخدمة في هذه الدراسة عبارة عن فصلين من 3 فصول في المدرسة معارف المكرّم المتوسطة ، وهما الفصل السابع أ و السابع ب.

5. البيانات و مصادرها

المقصود بمصدر البيانات هو مكان الحصول على البيانات. إذا قام الباحث بجمع البيانات باستخدام استبيان ، فإن مصدر البيانات يسمى المستجيب. إذن ، مصدر البيانات هو موضوع البحث أو موضوع البحث الذي سيتم الحصول على البيانات منه³⁴.

بناءً على شرح سوهرسمي أريكونطا ، بشكل عام ، تنقسم مصادر بيانات البحث إلى نوعين³⁵ ، وهما:

أ. مصادر البيانات الأساسية / الرئيسية

³³ Sukardi, *Metodologi Penelitian Pendidikan (Kompetensi dan Praktiknya)*, (Jakarta: Bumi Aksara: 2009)

³⁴ Johni Dimiyati, *Metodologi Penelitian Pendidikan dan Aplikasinya Pada Pendidikan Ankan Usia Dini*, (Jakarta: Kencana, 2013)

³⁵ Suharsimi Arikunto, *Prosedur Penelitian Suatu Pendekatan Praktek*, (Jakarta: Rineka Cipta, 2006)

هو المصدر الرئيسي للبيانات المأخوذة من موضوع البحث المباشر من قبل الباحثين. كانت مصادر البيانات الرئيسية في هذه الدراسة من طلاب الفصل السابع أ و السابع ب بمدرسة معارف المكرم المتوسطة.

ب. مصادر البيانات الثانوية / التكميلية.

مصادر البيانات الثانوية هي مصادر بيانات تكميلية يمكن أخذها من أي طرف يمكنه تقديم بيانات إضافية لاستكمال أوجه القصور في البيانات الأولية. كانت البيانات الثانوية في هذه الدراسة عبارة عن قائمة بدرجات بطاقة تقرير الطالب ، وقائمة بأسماء الطلاب والمعلمين في المدرسة الثانوية الحكومية الثانية جومبانغ ، والبيانات التاريخية بمدرسة معارف المكرم المتوسطة.

6. الأدوات البحث

أداة البحث هي أداة للباحثين في جمع بيانات النقاط ، وستحدد جودة الأداة جودة البيانات التي يتم جمعها. تهدف الأنشطة البحثية إلى الحصول على البيانات التي تنشأ من الميدان ، وعادة ما يستخدم الباحث أدوات جيدة ويكون قادرًا على استخراج المعلومات من الكائن أو الموضوع قيد الدراسة. في مجال التعليم حيث تقوم لبحث عادة بدراسة السلوك ، فإن أدوات البحث بشكل عام لها متطلبات مهمان ، وهما الصلاحية والموثوقية والتي سيتم شرحها بمزيد من التفصيل في الفصول الفرعية للصلاحية والموثوقية. في مرحلة الصلاحية والموثوقية هذه ، يتم اختبار جودة اختبار تحسين المفردات كأداة ككل بعد اختبار جودة كل عنصر.

الأداة المستخدمة في هذه الدراسة هي اختبار وغير اختبار. تكون أداة الاختبار في شكل أسئلة حول قدرة التفكير الإبداعي ، بينما تتكون الأداة غير المختبرة من مواقف الطلاب والمقابلات وأوراق الملاحظة وأثناء عملية التعلم. بعد إجراء الاختبارات للفئة الضابطة والفئة التجريبية ، تم إعطاء الصنفين معاملات مختلفة ، وهي فئة الضابطة المستخدمة بطريقة المحاضرة ، والفئة التجريبية استخدمت

طريقة حفظ المحاكاة. بعد أن تم إعطاء كلا الفصلين العلاج الخاص بهما ، تم إجراء اختبار نهائي لمعرفة العلاقة بين الطريقتين في زيادة معرفة الطلاب وقدراتهم.

في هذه الدراسة ، يركز مفهوم البحث على زيادة مفردات الطلاب في تعلم اللغة العربية. تم تطوير المواد التعليمية في شكل خطط دروس أعدها باحثون تركز على تحفيز قدرات الطلاب بحيث تزداد مهاراتهم في المفردات. إذن ، فيما يلي الأدوات المستخدمة في هذه الدراسة:

1. أدوات الاختبار

في هذه الدراسة ، الأدوات المستخدمة هي الاختبارات وغير الاختبارات ، وسيتم استخدام الأدوات في البداية والنهاية. سيتم استخدام الاختبار الأول في المجموعة التجريبية والمجموعة الضابطة. تم استخدام الأداة في البداية لقياس قدرات كل مجموعة في بداية إعطاء الاختبار الأول قبل التعلم.

عند إجراء اختبارات لمهارات الطلاب اللغوية ، يبدأ الأمر بتجميع شبكة من الأسئلة التي تشمل المواد الفرعية ، والكفاءات الأساسية ، والمؤشرات ، وجوانب مهارات التفكير الإبداعي للطلاب المراد قياسها ، بالإضافة إلى عدد الأسئلة. بعد تجميع الشبكة ، ثم طرح الأسئلة والإجابة على المفاتيح والإرشادات.

3. أداة المراقبة

عادة ما تجمع أدوات المراقبة البيانات في شكل ظروف طبيعية أو حقائق وسلوك ونتائج عمل المستجيبين في المواقف التي تحدث بالفعل في هذا المجال. لتعظيم نتائج الملاحظات ، سيستخدم الباحثون الأدوات المناسبة للظروف الميدانية³⁶. من بين هذه الأدوات ، على سبيل المثال ، أجهزة الكمبيوتر المحمولة وقوائم المراجعة والكاميرات وأجهزة الكمبيوتر المحمولة وما إلى ذلك. في هذه

³⁶ Sukardi, *Metodologi Penelitian Pendidikan Kompetensi dan Praktiknya*, (Jakarta: Bumi Aksara, 2003)

الدراسة كان نوع الملاحظة التي قام بها الباحث هي الملاحظة المفتوحة ، حيث كان وجود الباحث في جمع البيانات وسط أنشطة المبحوث معروفاً علناً ، بحيث حدثت علاقة معقولة بين المبحوث والباحث.

7. صحة البيانات و ثقتها

صلاحية الاختبار

يُقال أن الأداة صالحة إذا كانت الأداة المستخدمة يمكنها قياس ما سيتم قياسه³⁷. المعلم الذي يريد إجراء اختبار لتقييم ما إذا كان يمكن للطلاب إتقان المعرفة التي تم تقديمها في الفصل ، ثم للحصول على نتائج جيدة ، يحتاج المعلم إلى إجراء اختبار أو تطويره وفقاً للأهداف المراد تحقيقها ثم استخدمه لقياس الطلاب.

إن صلاحية أداة البحث ليست سوى الدرجة التي تشير إلى مكان يقيس الاختبار ما يجب قياسه. مبدأ الاختبار صالح وليس عالمياً. إن صلاحية الاختبار الذي يحتاج الباحثون إلى الانتباه إليه هي أنه صالح فقط لغرض معين. الاختبار صالح لمجال تعليم الأطفال ، وليس بالضرورة صالحاً لغيره مجالات التعليم.

لتحديد صحة المحتوى ، يتم تنفيذه بناءً على اعتبارات الخبراء ، أو الأشخاص الذين يعتبرون خبراء في هذا الأمر ، أحدهم هو المشرف.

صحة الأسئلة التي يقيمها المدقق هي:

(1) الملائمة بين المؤشرات والعناصر

(2) وضوح اللغة في الأسئلة

(3) ملاءمة الأسئلة مع مستوى قدرة الطالب

(4) حقيقة المادة أو المفهوم

³⁷ Gay.L.R, *Education Research Competencies For Analysis and Application*, (Ohio: A bell and Howell company, 1983)

صلاحية المحتوى

تتعلق صلاحية المحتوى بقدرة الأداة على قياس المحتوى المراد قياسه. أي أن أداة القياس قادرة على الكشف عن محتويات المفهوم أو المتغير المراد قياسه. في هذا البحث ، يجب أن يكون اختبار معرفة المفردات العربية قادرًا على الكشف عن محتوى مجال الدراسة. يمكن تحقيق مصداقية المحتوى من خلال تطوير المؤشرات والمتغيرات المفاهيمية التي تكون واسعة بما يكفي بحيث يمكنها بالفعل قياس المتغيرات التشغيلية أو الملموسة. تم إجراء اختبار صحة هذا المحتوى من خلال طلب اعتبارات الخبراء ، أي 2 مدققين حيث كان المدققون محاضرين في تعليم اللغة العربية في الجامعة الإسلامية الحكومية مولانا مالك إبراهيم مالانج ومعلمي مادة اللغة العربية في المدرسة معارف المكرّم المتوسطة يقال إن السؤال صحيح إذا كان البند المعني مطابقًا لما يلي:

(أ) المواد الرئيسية المقدمة

(ب) مؤشرات تحصيل اختبار المعرفة

(ج) جوانب القدرة على تذكر وفهم المفردات.

التقنية المستخدمة لتحديد المحاذاة بين نتائج الاختبار والمعايير المرغوبة هي صيغة الارتباط اللحظي للمنتج التي اقترحها بيرسون³⁸، وهي كما يلي:

$$R_{XY} = \frac{N \sum XY - (\sum X)(\sum Y)}{\sqrt{\{N\sum x^2 - (\sum x)^2\}\{N\sum Y_2 - (\sum Y)^2\}}}$$

معلومة:

N = عدد المستجيبين

X = الدرجة التي قدمها المقيم 1

Y = الدرجة التي قدمها المقيم 2

³⁸ Suharsimi Arikunto, *Prosedur Penelitian*, (Jakarta: Rineka Cipta, 2012)

تُستخدم الصيغة أعلاه لقياس مستوى صحة أسئلة الاختبار لكل عنصر.

معايير تفسير الأداة صحيحة أم لا ، و نستطيع النظر رؤيتها من مؤشر

الارتباط في الجدول التالي:

جدول 2 : معايير تفسير أداة البحث

فترات المعامل Interval Koefisien	مستوى العلاقة Tingkat Hubungan
0,00 – 0,199	Sangat Rendah منخفض جد
0,20 – 0,399	Rendah منخفض
0,40 -0,599	Cukup كاف
0,60 – 0,079	Kuat قوي
0,80 0,1000	Sangat kuat قوي جد

من نتائج هذه الحسابات ، سنرى أي أجزاء من الأداة لها مستوى عالٍ أو منخفض من الارتباط. إذا كانت نتائج الارتباط بين العناصر منخفضة ، فهذا يشير إلى أن صلاحية الأداة ليست جيدة. وبالتالي ، هناك حاجة إلى مراجعة للنظر في البنود التي ينبغي مراجعتها. ستم معالجة نتائج البيانات التي تم الحصول عليها باستخدام البرامج الداعمة.

فيما يلي نتائج اختبار صحة هذا البحث:

1. صحة أسئلة الاختبار القبلي

Correlations											
	item	item	item	item	item	item	item	item	item	item_	skor_to
	_1	_2	_3	_4	_5	_6	_7	_8	_9	10	tal

item_1	Pearson Correlation	1	-.152	.017	.044	.340	.205	.221	-.198	.180	-.105	.521 [*]
	Sig. (2-tailed)		.521	.943	.852	.143	.387	.348	.404	.448	.660	.019
	N	20	20	20	20	20	20	20	20	20	20	20
item_2	Pearson Correlation	-.152	1	-.144	.068	.080	-.110	-.093	.482 [*]	-.142	.008	.321
	Sig. (2-tailed)	.521		.544	.774	.738	.644	.695	.031	.550	.972	.168
	N	20	20	20	20	20	20	20	20	20	20	20
item_3	Pearson Correlation	.017	-.144	1	-.258	-.077	.076	-.064	-.141	.164	.200	.353
	Sig. (2-tailed)	.943	.544		.271	.748	.749	.790	.553	.490	.397	.127
	N	20	20	20	20	20	20	20	20	20	20	20
item_4	Pearson Correlation	.044	.068	-.258	1	-.230	-.212	-.099	.050	.222	-.371	.113
	Sig. (2-tailed)	.852	.774	.271		.329	.370	.677	.834	.347	.107	.634
	N	20	20	20	20	20	20	20	20	20	20	20
item_5	Pearson Correlation	.340	.080	-.077	-.230	1	.219	.128	-.347	-.133	.544 [*]	.452 [*]
	Sig. (2-tailed)	.143	.738	.748	.329		.353	.590	.134	.575	.013	.045
	N	20	20	20	20	20	20	20	20	20	20	20
item_6	Pearson Correlation	.205	-.110	.076	-.212	.219	1	.160	-.271	.133	-.066	.244
	Sig. (2-tailed)	.387	.644	.749	.370	.353		.500	.248	.575	.782	.301
	N	20	20	20	20	20	20	20	20	20	20	20
item_7	Pearson Correlation	.221	-.093	-.064	-.099	.128	.160	1	-.337	.206	.235	.397
	Sig. (2-tailed)	.348	.695	.790	.677	.590	.500		.146	.383	.320	.083
	N	20	20	20	20	20	20	20	20	20	20	20

	N	20	20	20	20	20	20	20	20	20	20	20
item_8	Pearson Correlation	-.198	.482*	-.141	.050	-.347	-.271	-.337	1	-.246	-.346	-.013
	Sig. (2-tailed)	.404	.031	.553	.834	.134	.248	.146		.296	.135	.958
	N	20	20	20	20	20	20	20	20	20	20	20
item_9	Pearson Correlation	.180	-.142	.164	.222	-.133	.133	.206	-.246	1	-.365	.283
	Sig. (2-tailed)	.448	.550	.490	.347	.575	.575	.383	.296		.113	.227
	N	20	20	20	20	20	20	20	20	20	20	20
item_10	Pearson Correlation	-.105	.008	.200	-.371	.544*	-.066	.235	-.346	-.365	1	.250
	Sig. (2-tailed)	.660	.972	.397	.107	.013	.782	.320	.135	.113		.288
	N	20	20	20	20	20	20	20	20	20	20	20
skor_total	Pearson Correlation	.521*	.321	.353	.113	.452*	.244	.397	-.013	.283	.250	1
	Sig. (2-tailed)	.019	.168	.127	.634	.045	.301	.083	.958	.227	.288	
	N	20	20	20	20	20	20	20	20	20	20	20

*. Correlation is significant at the 0.05 level (2-tailed).

استناداً إلى الجدول أعلاه ، يمكن ملاحظة أن السؤال رقم 1 قد تم إثبات صحته بعدد r يبلغ $0.521 > 0.444$. ثم بالنسبة للسؤال رقم 2 ، تم إعلان عدم صلاحيته لأن عدد r كان $0.321 > 0.444$. تم اعتبار السؤال رقم 3 غير صالح لأنه من المعروف أن قيمة عدد r هي $0.0353 > 0.444$. بالنسبة للسؤال رقم 4 ، تم الإعلان عن عدم صلاحيته أيضاً لأن قيمة عدد r هي $0.133 > 0.444$. تم التصريح عن صلاحية السؤال رقم 5 لأن قيمة عدد r هي $0.452 > 0.444$. ثم يمكن اعتبار السؤال رقم 6 الذي يحتوي على عدد r

0.397 < 0.444 غير صالح. التالي هو السؤال رقم 8 بقيمة r المحسوبة 0.397 < 0.444 > والتي يمكن تعريفها على أنها غير صالحة. ثم ثبت أن السؤال رقم 9 غير صالح مع عدد 0.103 < 0.444 > r. والسؤال الأخير هو السؤال رقم 10 بقيمة r المحسوبة 0.283 > 0.444.

2. صحة أسئلة الإختبار البعدي

Correlations

		soal_1	soal_2	soal_3	soal_4	soal_5	soal_6	soal_7	soal_8	soal_9	soal_10	skor_tal
soal_1	Pearson Correlation	1	-.198	.238	-.179	.230	.245	.091	.260	-.126	.179	.446*
	Sig. (2-tailed)		.403	.311	.450	.329	.298	.704	.268	.596	.450	.048
	N	20	20	20	20	20	20	20	20	20	20	20
soal_2	Pearson Correlation	-.198	1	-.037	.141	.067	-.377	.374	-.244	.072	.047	.122
	Sig. (2-tailed)	.403		.875	.554	.780	.101	.104	.300	.763	.844	.608
	N	20	20	20	20	20	20	20	20	20	20	20
soal_3	Pearson Correlation	.238	-.037	1	-.040	.516*	.232	.107	.030	-.433	.040	.364
	Sig. (2-tailed)	.311	.875		.866	.020	.325	.652	.900	.056	.866	.114
	N	20	20	20	20	20	20	20	20	20	20	20
soal_4	Pearson Correlation	-.179	.141	-.040	1	-.014	.406	.161	.443	.253	-.192	-.525*
	Sig. (2-tailed)	.450	.554	.866		.952	.076	.497	.050	.282	.418	.017
	N	20	20	20	20	20	20	20	20	20	20	20
soal_5	Pearson Correlation	.230	.067	.516*	-.014	1	.330	-.038	.117	-.506*	.014	.291
	Sig. (2-tailed)											

	Sig. (2-tailed)	.329	.780	.020	.952		.155	.873	.622	.023	.952	.213
	N	20	20	20	20	20	20	20	20	20	20	20
soal_6	Pearson Correlation	.245	-.377	.232	-.406	.330	1	-.077	.043	.326	-.058	.571**
	Sig. (2-tailed)	.298	.101	.325	.076	.155		.746	.857	.160	.808	.009
	N	20	20	20	20	20	20	20	20	20	20	20
soal_7	Pearson Correlation	.091	.374	.107	-.161	-.038	-.077	1	-.280	.151	.295	.490*
	Sig. (2-tailed)	.704	.104	.652	.497	.873	.746		.232	.525	.206	.028
	N	20	20	20	20	20	20	20	20	20	20	20
soal_8	Pearson Correlation	.260	-.244	.030	-.443	.117	.043	-.280	1	-.196	.443	.240
	Sig. (2-tailed)	.268	.300	.900	.050	.622	.857	.232		.408	.050	.309
	N	20	20	20	20	20	20	20	20	20	20	20
soal_9	Pearson Correlation	-.126	.072	-.433	.253	.506*	.326	.151	-.196	1	.150	.362
	Sig. (2-tailed)	.596	.763	.056	.282	.023	.160	.525	.408		.529	.117
	N	20	20	20	20	20	20	20	20	20	20	20
soal_10	Pearson Correlation	.179	.047	.040	-.192	.014	-.058	.295	.443	.150	1	.444*
	Sig. (2-tailed)	.450	.844	.866	.418	.952	.808	.206	.050	.529		.050
	N	20	20	20	20	20	20	20	20	20	20	20
skor_total	Pearson Correlation	.446*	.122	.364	-.525*	.291	.571*	.490*	.240	.362	.444*	1
	Sig. (2-tailed)	.048	.608	.114	.017	.213	.009	.028	.309	.117	.050	
	N	20	20	20	20	20	20	20	20	20	20	20

*. Correlation is significant at the 0.05 level (2-tailed).

** . Correlation is significant at the 0.01 level (2-tailed).

بناءً على نتائج اختبار الصلاحية بمساعدة برنامج SPSS ، فإن الأسئلة الواردة في الاختبار البعدي المستخدم في المدرسة معارف المكرم الملوطة بها فئات صالحة وغير صالحة. بالنسبة للأسئلة رقم 1،4،6،7 ثبتت صحتها لأن نتائج اختبار الصلاحية أظهرت < 0.444 . بينما الأسئلة 2 و 3 و 5 و 8 و 9 و 10 غير صالحة لأن نتائج الاختبار > 0.444 .

بالنظر إلى نتائج أسئلة الاختبار غير الصالحة في اختبار الصلاحية ، هناك عدة اقتراحات من الخبراء يمكن الاستفادة منها للتغلب على ذلك ، وهي:

1. استبدال الأسئلة غير الصالحة ثم أعد اختبارها للطلاب
 2. إعادة اختبار الأسئلة التي تم استخدامها على أمل أن تكون هناك اختلافات في نتائج الصلاحية
 3. لا تستخدم الأسئلة التي لا تصلح للبحث اللاحق وتكون كافية كأمثلة للباحثين في المستقبل.
- في هذه الحالة ، اختار الباحث الخيار رقم 3 بسبب وقت البحث المحدود بحيث يمكن أن يصبح مادة لمزيد من البحث.

موثوقية الاختبار

الموثوقية مرتبطة بقضايا الثقة. يمكن القول أن الاختبار يتمتع بمستوى عالٍ من الثقة إذا كان يمكن للاختبار تقديم نتائج متسقة. وفقاً لسوجيونو ، فإن الأداة الموثوقة هي أداة ، عند استخدامها عدة مرات لقياس نفس الكائن ، ستنتج نفس البيانات³⁹. وفي الوقت نفسه ، اقترح سمبس و مامان أن اختبار موثوقية الجهاز قد تم بهدف معرفة اتساق الأداة كأداة قياس ، بحيث يمكن الوثوق بنتائج القياس⁴⁰.

³⁹ Sugiyono, Memahami Penelitian Kualitatif, (Bandung: Alfabeta, 2012) Hal.173

⁴⁰ Sambas dan Maman, Analisis Korelasi, Regresi, dan Jalur dalam Penelitian, (Bandung: CV.Pustaka Setia, 2007)Hal.37

تتمتع الأداة بمستوى مناسب من الموثوقية ، إذا تم استخدام الأداة لقياس الجوانب التي يتم قياسها عدة مرات ، فإن النتائج هي نفسها أو متشابهة نسبيًا. كلما كان الاختبار أكثر موثوقية ، زادت ثقتنا في أن نتائج الاختبار لها نفس النتائج عند إعادة الاختبار⁴¹. يمكن قياس موثوقية الاختبار باستخدام صيغة Cronbach's alpha. وفقًا لتطور تكنولوجيا المعلومات والاستخدام المكثف لأجهزة الكمبيوتر بشكل متزايد لدعم البحث ، تم إجراء العديد من حسابات صيغة ألفا باستخدام أجهزة الكمبيوتر كمؤشر موثوقية.

فيما يلي نتائج اختبار الموثوقية للاختبار البعدي للأداة باستخدام اختبار ألفا كرونشباخ:

Item-Total Statistics				
	Scale Mean if Item Deleted	Scale Variance if Item Deleted	Corrected Item-Total Correlation	Cronbach's Alpha if Item Deleted
soal_1	24.15	4.450	.159	-.245 ^a
soal_2	23.85	5.292	-.169	-.009 ^a
soal_3	24.70	4.642	-.030	-.111 ^a
soal_4	23.15	5.713	-.308	.037
soal_5	23.05	3.629	.365	-.496 ^a
soal_6	22.70	4.326	.028	-.174 ^a
soal_7	23.90	4.937	-.121	-.023 ^a
soal_8	23.25	5.039	-.094	-.061 ^a
soal_9	22.80	5.116	-.221	.117
soal_10	24.25	4.408	.258	-.285 ^a

a. The value is negative due to a negative average covariance among items. This violates reliability model assumptions. You may want to check item codings.

جدول المخرجات أعلاه عبارة عن جدول لنتائج اختبار موثوقة حول

أسئلة ما بعد الاختبار حيث الأسئلة التي ثبت أنها موثوقة هي السؤال رقم 4

⁴¹ Sukardi, *Metodologi Penelitian Pendidikan Kompetensi dan Praktiknya*, (Jakarta: Bumi Aksara, 2003)

و 9 لأن قيمتهما < 0.60 . بينما الأسئلة رقم 1 و 2 و 3 و 5 و 6 و 7 و 8 و 10 غير موثوقة لأن > 0.60 . لذلك ، نظرًا لأنه ثبت موثوقية السؤالين 4 و 9 فقط ، يمكن إعادة استخدام هذين السؤالين لمزيد من البحث.

8. أسلوب جمع البيانات

نجمع البيانات بطرق مختلفة وإعدادات ومصادر مختلفة. انطلاقًا من المصدر ، يتم تقسيم البيانات إلى نوعين ، وهما: مصادر البيانات الأولية ومصادر البيانات الثانوية⁴². علاوة على ذلك ، عند النظر إليها من طريقة أو أسلوب جمع البيانات ، فإن سوجيونو يميزها إلى ثلاث طرق ، وهي:

1. مقابلة (مقابلة)

2- استبيان (استبيان)

3 - المراقبة (المراقبة)

الحضري النووي يقسم تقنيات جمع البيانات إلى 6 تقنيات⁴³ ، وهي:

1. تقنيات المراقبة المباشرة (مراقبة المشاركين)

2. أسلوب المراقبة غير المباشرة (المشارك شبه الملاحظة)

3. تقنيات الاتصال المباشر (المقابلات)

4. أسلوب الاتصال غير المباشر (استبيان)

5. تقنيات القياس / التقييم (الاختبارات)

6. تقنيات الدراسة الوثائقية (ببليوغرافي)

بالنسبة إلى سوهرسمي أريكونطا، يقسم أنواع أدوات جمع البيانات إلى:

⁴² Sugiyono, *Metode Penelitian Kuantitatif Kualitatif, dan R&D*, (Bandung: Alfabeta, 2008)

⁴³ Hadari Nawawi, *Metode Penelitian Deskriptif*, (Yogyakarta: Gadjah Mada University Press, 1983)

1. الاختبار

2. استبيان

3. المقابلات

4. الملاحظة

5. التوثيق

من آراء الخبراء الثلاثة المذكورة أعلاه ، يمكن استنتاج أن أدوات جمع البيانات البحثية تتكون من خمسة أنواع ، وهي:

1. الاختبار

2. الاستبيان

3. مقابلة

4. الملاحظة

5. التوثيق

في هذه الدراسة ، استخدم الباحثون أسلوب جمع البيانات على النحو التالي:

1. أسلوب المراقبة

في هذه الأسلوب ، فإن الأهم هو عملية الملاحظة والذاكرة. رأي آخر يعني أن الملاحظة هي المراقبة المنهجية وتسجيل الأعراض التي تظهر على موضوع البحث⁴⁴. تستخدم هذه الأسلوب على نطاق واسع لقياس السلوك أو عملية حدوث نشاط في موقف فعلي أو مصطنع.

⁴⁴ Asyraf Syafi'i, Metodologi Penelitian Pendidikan, (Surabaya: Elkaf, 2005)

في هذه الدراسة ، نوع الأسلوب الملاحظة المباشرة المستخدمة للحصول على بيانات عن أسماء الطلاب بمدرسة معارف المكرّم المتوسطة الذين سيشاركون في عملية البحث بالإضافة إلى التاريخ بالإضافة إلى الموقع الجغرافي للمدرسة التي يُجرى فيها البحث ، وكذلك كأشياء أخرى مطلوبة في البحث. سوف يشارك الباحثون بشكل مباشر مع الطلاب بينما يختلطون أيضًا بالطلاب حتى يعرفوا أفراسهم وأحزانهم في البحث. سيحصل هذا النوع من التقنية على بيانات كاملة وتمعمة حول شيء قيد التحقيق.

2. أسلوب التوثيق

هي أسلوب لجمع بيانات البحث حول مسائل أو متغيرات في شكل ملاحظات ، ونصوص ، وكتب ، وصحف ، ومجلات ، ومحاضر اجتماعات ، وقوائم قيم ، وما إلى ذلك. من بين مزايا أسلوب التوثيق الكفاءة من حيث الوقت والجهد والتكلفة. في حين أن ضعف تقنية التوثيق هو صحة البيانات وانخفاض موثوقيتها بحيث لا يزال من الممكن الشك فيها.

عند استخدام هذه الأسلوب ، استخدمها الباحثون لالتقاط الصور أثناء الأنشطة البحثية ، ووضع قائمة بأسماء المعلمين والطلاب في المدرسة معارف المكرّم المتوسطة ونتائج الاختبارات اليومية السابقة للفصول السابع أ و السابع ج بمدرسة معارف المكرّم المتوسطة.

3. أسلوب الاختبار

الاختبار هو أداة أو إجراء يتم استخدامه لاكتشاف أو قياس شيء ما في الغلاف الجوي ، بالطرق والقواعد التي تم تحديدها⁴⁵. من حيث شكل الإجابة ، ينقسم الاختبار إلى:

⁴⁵ Suharsimi Arikunto, Dasar-dasar Evaluasi pendidikan, (Jakarta: Bumi Aksara, 2010)

1. اختبارات العمل ، وهي الاختبارات المعطاة للطلاب حيث يتعين على الطلاب القيام بأنشطة معينة

2. الاختبار اللفظي ، هو اختبار يُعطى للطلاب على شكل أسئلة شفوية وخطية.

في هذه الدراسة ، كانت الاختبارات المستخدمة هي الاختبار القبلي والبعدي والتي تضمنت أسئلة تم إعدادها من قبل الباحث لتحديد قدرة الطلاب على إتقان المفردات قبل تطبيق طريقة السماع و المحافظة وبعد تطبيق طريقة السماع و المحافظة .

9. تحليل البيانات

تحليل البيانات عبارة عن سلسلة من دراسات التجميع ، ومنهجية تفسير البيانات والتحقق منها بحيث يكون للظاهرة قيمة اجتماعية وأكاديمية وعلمية. تم إجراء تحليل البيانات بعد جمع البيانات من العينة من خلال الأدوات. استخدم تحليل البيانات في هذه الدراسة أدوات SPSS.

في البحث الكمي ، يعد تحليل البيانات المستخدم اختبارًا إحصائيًا للنقاط من خلال هذا الاختبار الإحصائي ، ويمكن استخدامه لحساب البيانات التي تم الحصول عليها ويمكن تحليلها لاحقًا. في الإحصاء ، فإن التقنية المستخدمة لتحديد معامل الاختلاف بين توزيعين للبيانات هي تقنية اختبار T^{46} . يستخدم هذا لتحديد الفرق بين الطلاب الذين يخضعون لطريقة التعلم عن طريق السماع و المحافظة والطلاب الذين ليسوا على دراية بأسلوب التعلم لزيادة المفردات في تعلم اللغة العربية.

الفرضيات التي سيتم اختبارها في هذه الدراسة هي:

⁴⁶ Tulus Winarsunu, *Statistik dalam penelitian psikologi dan pendidikan*, (Malang: UMM Press, 2002)

H_0 : لا يوجد تأثير معنوي بين طريقة تعلم السماع و المحافظة في زيادة مفردات لالطلاب في الفصل التاسع في المدرسة الثانوية الحكومية الثانية جومبانغ

H_a : هناك تأثير معنوي لطريقة تعلم حفظ المحاكاة في زيادة المفردات العربية للفصل التاسع في المدرسة الثانوية الحكومية الثانية جومبانغ.

كاختبار أساسي للدراسة ، قبل إجراء اختبار t ، يتم إجراء اختبار الحالة الطبيعية واختبار التجانس أولاً على البيانات المراد تحليلها. ومع ذلك ، أجرى الباحثون أيضاً اختبار التجانس في مرحلة ما قبل الدراسة. هذا لأن الباحثين يجرّون بحثاً تجريبياً.

1. اختبار الوضع الطبيعي

يُستخدم اختبار الحالة الطبيعية لمعرفة ما إذا كانت البيانات المراد تحليلها موزعة بشكل طبيعي أم لا ، وما إذا كانت كمية البيانات أعلى وأدنى من المتوسط هي نفسها الانحراف المعياري.

في هذه الدراسة ، استخدم اختبار الحالة الطبيعية صيغة مربع كاي (chi-kuadrat). خطوات اختبار الحالة الطبيعية هي:

أ. بحث عن أكبر وأصغر الدرجات

ب. بحث عن قيم

ج. أوجد عدد الفصول

د. ابحث عن قيمة طول الفصل الدراسي

هـ. إنشاء جداول مع الجداول المساعدة

ف. تبحث عن المتوسط

ز. أوجد الانحراف المعياري

ح. قم بعمل قائمة بالترددات المتوقعة

أنا. أوجد المنطقة Z-0

ي. أوجد مساحة كل فصل دراسي

ك. أبحث عن وتيرة الأمل

ل. أوجد عدد مربع كاي بالصيغة:

$$x^2 : \sum_i^k = 1 \frac{(f_o - f_e)}{f_e}$$

م. مقارنة مربع تشي المحسوب مع مربع كاي الجدولي

في حالة استخدام مساعدة برنامج SPSS Statistics الإصدار windows لنظام التشغيل ، يتم إجراء اختبار الحالة الطبيعية باستخدام اختبار Shapiro-Wilk باستخدام قاعدة القيمة:

Sig < 0.05 ، يتم توزيع البيانات بشكل طبيعي.

Sig ≥ 0.05 ، لا يتم توزيع البيانات بشكل طبيعي.

بعد إجراء اختبار الحالة الطبيعية ، يتم توزيع البيانات التي تم الحصول عليها بشكل طبيعي ، ثم يتم إجراء اختبار التجانس والاختبار المتوسط (اختبار t). بينما إذا لم يتم توزيع البيانات بشكل طبيعي بعد إجراء اختبار الحالة الطبيعية ، فإن الخطوة التالية هي إجراء اختبارات التجانس والاختبارات اللامعلمية.

2. اختبار التجانس

تم إجراء اختبار التجانس لمعرفة ما إذا كانت العينات المأخوذة متجانسة أم لا. تم إجراء اختبار تجانس التباين بهدف معرفة ما إذا كان للفصل التجريبية والفصل الضابطة تباين متجانس أم لا. لمعرفة نتائج اختبار التجانس بين الصنفين التجريبيين والضابطة ، تم إجراؤه باستخدام برنامج SPSS.

معايير الاختبار المستخدمة هي أن توزيعين لهما توزيع متجانس إذا كانت القيمة المحسوبة لـ $F >$ قيمة جدول F مع α معين ($\alpha = 0.05$) مع

$$^{47} dk_2 = (n_2 - 1) \text{ و } dk_1 = (n_1 - 1)$$

الصيغة المستخدمة هي كما يلي:

$$F = \frac{S^2_1}{S^2_2}$$

3. الإختبار الفرضية

يتم استخدام اختبار فرق المتوسطين (اختبار t) (independent sample t -test)، ويستخدم اختبار الفرضية الاختبارين للعينتين t . يتم تضمين اختبار t لهاتين العينتين في الاختبار المقارن (الاختبار المقارن) والغرض من الاختبار المقارن هو اختبار أهمية نتائج البحث في شكل مقارنة حالة المتغيرات من متوسط العينة. شرط إجراء اختبار t هذا هو عند استيفاء اختبار الحالة الطبيعية واختبار التجانس. صيغة حساب اختبار t هي ⁴⁸:

$$t \text{ Hitung} = \frac{\bar{x}^1 - \bar{x}^2}{\sqrt{\frac{s^1}{n^1} + \frac{s^2}{n^2} - 2r \cdot \left(\frac{s^1}{\sqrt{n^1}}\right) + \left(\frac{s^2}{\sqrt{n^2}}\right)}}$$

المعلومة :

r = قيمة الارتباط x^1 و x^2

$n^1 n^2$, = عدد العينات

$\bar{x}_1 \bar{x}_2$, = متوسط العينة الأولى والثانية

$S_1 S_2$, = الانحراف المعياري للعينة الأولى والعينة الثانية

⁴⁷ Sambas dan Maman, *Analisis Korelasi, Regresi, dan Jalur dalam Penelitian*, (Bandung: CV.Pustaka Setia, 2007)

⁴⁸ Riduwan, *Skala Pengukuran Variabel-variabel Penelitian*, (Bandung: Alfabeta, 2003)

$$S_2 S_1 = \text{الانحراف المعياري للعينة الأولى والعينة الثانية}$$

سيتم الحصول على حساب اختبار t في هذه الدراسة باستخدام برنامج لحساب البيانات الإحصائية ، وهو برنامج SPSS 21.0 بعد معرفة الحالة الطبيعية وتجانس البيانات ، عن طريق إدخال المدخلات أو البيانات المراد معالجتها في خلية جديدة (عرض متغير) ثم اختيار مقارنة وسائل التحليل واختبار t للعينات المستقلة. بعد إدخال البيانات في العرض المتغير ، سيخرج الإخراج في شكل جدول اختبار t.

4. تجميع البيانات

يتم تجميع القيم بناءً على قيم المجموعة العالية والمتوسطة والمنخفضة. في تجميع القيم ، استخدم الأحكام التالية:

أ. إذا كانت $X \geq (\beta + \text{std})$ ، يتم تجميع X في قيمة "عالية"

ب. إذا $(\beta - \text{std}) \leq X \leq (\beta + \text{std})$ الأمراض المنقولة جنسياً) ، يتم تجميع X في قيمة "متوسطة"

ج. إذا كانت $X < (\beta - \text{std})$ ، يتم تجميع X في قيمة "منخفضة"

معلومة :

$$X = \text{ميلاي الطالب}$$

$$\beta = \text{متوسط قيمة الطلاب}$$

الأمراض المنقولة جنسياً = الانحراف المعياري للطالب

5. اختبار الكسب

يستخدم اختبار الكسب لتحديد جودة زيادة مفردات الطلاب الذين يشاركون في التعلم باستخدام طريقة السماع و المحلظة. يتم تطبيع المكسب الذي تم الحصول عليه من خلال الفرق بين الدرجة القصوى (S_{max}) ودرجة الاختبار القبلي. يهدف اختبار الكسب هذا إلى تجنب الأخطاء في تفسير مكاسب الطالب. يتم الحصول على الكسب المعياري عن طريق حساب الفرق بين درجة الاختبار اللاحق (S_{post}) ودرجة الاختبار القبلي (S_{pre}) بقسمتها على الفرق بين الدرجة القصوى ودرجة الاختبار القبلي.

$$g = \frac{S_{post} - S_{pre}}{S_{maks} - S_{pre}}$$

رؤية معايير اكتساب الطلاب في الجدول التالي:

جدول 3 : معايير إكتساب الطلاب

مكاسب	التصنيف
$g < 0,7$	طويل
$0,3 < g \leq 0,7$	معتدل
$g \leq 0,3$	رديء

10. إجراء البحث

في هذه الدراسة ، هناك خطوات لإجراء البحث. والخطوات هي كما يلي:

1. طلب الباحث الإذن بشكل غير رسمي من نائب رئيس منهج المدرسة الثانوية الحكومية الثانية جومبانغ . لإجراء البحوث.
2. ينقل الباحث نيته إجراء بحث إلى رئيس الإدارة.

3. بعد ذلك ، يقدم الباحث رسمياً تصريحاً ببحث للمدرسة.
4. التقت الباحثة بمعلم اللغة العربية للصف التاسع كخطوة تمهيدية للبحث.
5. قام الباحث بعمل أداة لاختبار قدرات الطلاب في معرفة المفردات العربية وخطط تنفيذ التعلم.
6. اختبرت الباحثة صدق الخبراء والطلاب على أسئلة اختبار المفردات.
7. يقوم الباحثون بمراجعة أداة الاختبار.
8. يعرض الباحث خطة الدرس لمعلم اللغة العربية
9. أجرى الباحثون البحث بتطبيق طريقة السماع و المحافظة
10. أجرت الباحثة اختباراً بعدياً لمهارات مفردات الطلاب في الفصل التاسع في المدرسة الثانوية الحكومية الثانية جومبانغ
11. يقوم الباحثون بجمع البيانات المطلوبة في البحث.
12. يفيد الباحث أنه قد انتهى من إجراء البحث.
13. تقدم المدرسة للباحث شهادة إتمام البحث.
14. قام الباحثون بتجميع تقرير بحثي.

الفصل الرابع

عرض البيانات و نتائج البحث

المبحث الأول : تطبيق طريقة السماع و المحافظة لتعلم المفردات في تعليم اللغة العربية في المدرسة معارف المكرّم المتوسطة

بدأ الباحثة في تعليم اللغة العربية للصف السابع بمدرسة معارف المكرّم المتوسطة، يوم الاثنين الموافق 15 مايو 2023 ، بدءاً بمقدمات بين الباحثين والطلاب . بالإضافة إلى ذلك ، تم استخدام اليوم الأول لشرح للطلاب خطط نشاط تعلم اللغة العربية المستقبلية خلال فترة البحث. تم إجراء اليوم الأول من البحث في الفصل الضابط وفقاً لجدول دروس اللغة العربية من مدرس المادة.

وفي الاجتماع الثاني الذي عقد يوم الثلاثاء الموافق 16 مايو 2023 تم إجراء البحث في الفصل السابع أ التي تكون الفصل التجريبية والفصل السابع ب كفصل الضابطة. في اليوم الثاني من الدراسة تم إجراء اختبار القبلي لتحديد قدرة الطلاب على تعلم اللغة العربية. يسري إجراء هذا الاختبار على جميع طلاب الفصل التجريبي والفصل الضابطي. تحتوي أسئلة الاختبار القبلي على مفردات تم تعلمها من الفصل السابق. بعد أن أنهت الباحثة سلسلة من الأنشطة التعليمية في الاجتماع الأول للفصل التجريبي والاجتماع الثاني لفصل الضابط ، بدءاً من شرح البحث وإدارة الاختبار ، قدمت الباحثة نصائح للطلاب بضرورة الدراسة الجادة. وأعطاهم أوامر بتكرار ما تعلموه في المنزل والمدرسة. ثم اختتمت الباحثة الدرس بالسلام.

ثم عقد اللقاء الثالث يوم الخميس 18 مايو 2023 بالفصل التجريبية. في هذا اللقاء بدأت الباحثة في تطبيق استخدام طريقة السماع و المحافظة لتعليم المفردات لطلاب الصف التجريبي. يقدم الباحثون مفردات جديدة حول "البيت" . فيما يلي خطوات التعلم باستخدام طريقة السماع و المحافظة :

1. ينقل المعلم مادة جديدة مرتبطة بالمواد السابقة لتسهيل فهم الطلاب للمواد الجديدة. يسمى هذا النشاط الإدراك.
2. تكتب الباحثة المادة التي سيتم تدريسها للطلاب
3. ينطق المعلم المفردات التي سيتم تدريسها للطلاب بشكل صحيح و جيّد.
4. يقوم الطلاب بتقليد وتلاوة المفردات التي يمثلها المعلم دون النظر إلى الكتاب. يتم ذلك بشكل متكرر حتى يتمكن الطلاب من نطق المفردات بشكل صحيح و جيّد وفقاً للمثال الذي قدمه المعلم.
5. يعين المعلم عدة طلاب ليتم اختبارهم بشكل عشوائي فيما يتعلق بنطق المفردات التي تم تدريسها من قبل.
6. يصحح المعلم نطق الطلاب إذا كان هناك خطأ ما.
7. يعطي المعلم تمارين للطلاب حول المواد التي تم تدريسها من قبل
8. يختتم المعلم مادة اليوم ويغلق الفصل.

وعقد الاجتماع الثالث يوم الاثنين 22 مايو 2023. وفي هذا الاجتماع ، دخلت الباحثة في فصل الضابطي ثم قامت بتدريس مادة عن "البيت" بالطريقة التقليدية.

وعقد الاجتماع الرابع يوم الثلاثاء 23 مايو 2023. وفي هذا الاجتماع دخلت الباحثة إلى الفص التجريبي والفصل الضابطي. في الفصل التجريبي ، قام الباحث بتطبيق طريقة السماع و المحافظة لإضافة مفردات جديدة من نفس المادة ، وهي حول "البيت". قبل إضافة مادة جديدة ، أجرى الباحث دراسة للمادة مع الطلاب حول المفردات التي تم تعلمها من قبل. بعد ذلك ، بدأت الباحثة في تقديم مادة جديدة عن طريق كتابة مفردات جديدة على السبورة ثم توجيه الطلاب لكتابة المفردات. ثم بعد أن انتهى جميع الطلاب من كتابة مادة المفردات الجديدة ، بدأت الباحثة في تلاوة مفردات ومعانيها واحدة تلو الأخرى على السبورة بنطق جيد وصحيح. ثم قام الباحث بتلاوة المفردات على السبورة مرة أخرى ليتبعها جميع الطلاب مع تكرارها عدة مرات حتى يتمكن الطلاب من نطقها بشكل جيّد وصحيح. بالنسبة للاختلافات في التعليم بحيث لا يكون مملاً ، يطلب الباحث

من الطلاب التقدم واحدًا تلو الآخر وكتابة كلمات المفردات على السبورة وفقًا لما طلبه الباحث. كان هذا ممتعًا جدًا للطلاب لأنهم فعلوه بحماس شديد وببهجة.

في الفصل الضابط ، أجرى المعلم التعلم باستخدام طريقة التقليدي واستمر في المواد التي تمت دراستها الأسبوع الماضي. بعد انتهاء وقت الحصة ، أغلق الباحث الفصل من خلال نقل الدافع للطلاب لمواصلة حماسهم في البحث عن المعرفة.

وعقد الاجتماع الخامس يوم الخميس 25 مايو 2023 وعقد الاجتماع الخامس بالفصل التجريبي. كان النشاط في ذلك اليوم هو دمج المادة التي تمت دراستها باستخدام طريقة السماع و المحافظة. طلب الباحثة من الطلاب تفسير أسئلة التمرين الواردة في كتاب الوحدة بشكل مشترك ثم قام الباحث بتعيين الطلاب بشكل عشوائي للإجابة على الأسئلة المتعلقة بالمفردات. يخلق هذا شعورًا تنافسيًا لأن المعلم يعطي علامات على الفور للطلاب الذين عملوا عليها حتى يكون الطلاب متحمسين للعمل على الأسئلة على الفور.

في يوم الاثنين الموافق 29 مايو 2023 أنهت الباحثة البحث بإجراء اختبار لاحق في الفصل التجريبي. يحتوي الاختبار البعدي على أسئلة مفردات من مادة "البيت". أسئلة الاختبار القبلي هي 15 سؤالًا. الاختبار البعدي واجب لجميع الطلاب. عمل الطلاب على أسئلة ما بعد الاختبار بجدية ومنظمة. بينما في الفصل الضابط ، كان الباحث لا يزال يعمق المادة من خلال ممارسة الأسئلة مع الطلاب بينما يقوم في نفس الوقت بالإعلان عن إجراء اختبار لاحق غدًا.

في يوم الثلاثاء الموافق 30 مايو 2023 ، دخلت الباحثة فصل الضابطي لإجراء اختبار البعدي. نظرًا لحدث مدرسي ، يتم إجراء الاختبار اللاحق عبر الإنترنت عبر نموذج Google وبالنسبة للطلاب الذين ليس لديهم هاتف محمول ، يتم إجراء الاختبار البعدي على الورق كما هو الحال في اختبارات المدرسة العامة.

بعد الانتهاء من سلسلة الأنشطة البحثية بأكملها ، يود الباحث أن يشكر جميع الطلاب الذين ساعدوا في عملية البحث وحفزوا الطلاب على الاستمرار في التحمس لمتابعة أهدافهم.

فيما يلي نتائج البحث الذي أجراه الباحثون بدءاً من بيانات قيمة الاختبار القبلي لطلاب الصف السابع بالمدرسة معارف المكرّم المتوسطة.

أ. درجات الاختبار التمهيدي لطلاب الصف السابع بالمدرسة معارف المكرّم المتوسطة. هذه نتائج الاختبار التمهيدي للفصل التجريبية وفصل الضابطة في الجدول التالي:

جدول 4 : نتائج الاختبار التمهيدي للفصل التجريبية

رقم	إسم	نتائج الاختبار القبلي
1.	Miftahul Ilma A.P	40
2.	Alfiniha Putri	25
3.	Faisal Friziansyah	15
4.	Azzam F. Hakim	10
5.	Uswatun Khasanah	25
6.	Nur Dwi Lestari	25
7.	Titah Wahyu A	40
8.	Asila Saiidah	50
9.	Chelsea Raisa Ramadhani	60
10.	Anggun Tri Nurjannah	45
11.	Salsabila Zahrotus Syifa	45
12.	Lulu Ainaya A.S	60
13.	Ihab Tsany Zulahnaf	10
14.	Ramadhani Avvis	45
15.	Irfanda Pratama	20
16.	Naufal Dwi A	40
17.	Randika afrihul H	45
18.	Akhyana Ilham Maulana	25
19.	Marshell Ri Ardana	20
20.	Nessa Wahyu Anjani	55
21.	Ahmad Adairobi Muzayinul Chuluk	25
المجموع الإجمالي		725
معدل النتائج		34,52

استنادًا إلى الجدول 4.1 ، يمكن ملاحظة أن نتائج الاختبار القبلي للفصل التجريبية هي 10-60. النطاق ، الذي يُطلق عليه أيضًا النطاق ، هو الفرق بين أكبر البيانات وأصغر البيانات التي يمكن حسابها باستخدام الصيغة التالية:

$$R_L = x_{\max} - x_{\min}$$

لذلك ، فإن حساب نطاق بيانات الاختبار القبلي للفصل التجريبية هو كما يلي:

$$R_L = 60 - 10 \\ = 50$$

جدول 5 : نتائج الاختبار القبلي لفصل الضابط

رقم	إسم	نتائج الاختبار القبلي
1.	Rio Aldo Affendi	15
2.	M. Fikri. M	55
3.	Alvino Putra Prayoga	35
4.	Alvano Putra Prasetyo	30
5.	Uswatun Hasanah	45
6.	Alfino Nanda Saputra	5
7.	Ahmad Darojatul Ngula	45
8.	Shintya Eka N.F	40
9.	Anwar Sri Hariyanto	30
10.	Rayo Pasha Al-Bahroni	55
11.	Anggi Maharani	40
12.	Lutfiana Dinda S	50
13.	Aditya Romadhoni	30
14.	Sifa Zaskia N	45
15.	Allin Presilia Putri	25
16.	Diaz Fatkhurrahman Arifin	20
17.	Reyhan Razib Ramadhan	30
18.	Dhafa Nur Ramadhan	25
19.	Pita Sari	20
20.	Galih Aditia saputra	15
21.	Niko Dwi Cahya Putra	20
22.	Tegar Kurnia Suryadinata	20
23.	Rifsky Hendrik Kurniawan	30
24.	Bintang Zhaqi Ramadhan	25
المجموع الإجمالي		750

معدل النتائج	31,25
--------------	-------

استنادًا إلى الجدول أعلاه ، يمكن ملاحظة أن نطاق نتائج الاختبار القبلي لفصل الضابط هو 50 باستخدام نفس الصيغة المستخدمة لحساب النطاق في الفصل التجريبية. لذا ، فإن نتائج نطاق درجات الاختبار القبلي للفصل التجريبية وفصل الضابط هي نفسها ، وهي 50.

ب. نتائج اختبارات ما بعد الاختبار للصف السابع المدرسة المتوسطة المعارف المكرم هذه رؤية نتائج درجات ما بعد الاختبار في الجدول التالي:

جدول 6 : نتائج الاختبار اللاحق للفصل التجريبية

رقم	إسم	نتائج الاختبار البعدي
1.	Miftahul Ilma A.P	85
2.	Alfiniha Putri	50
3.	Faisal Friziansyah	55
4.	Azzam F. Hakim	65
5.	Uswatun Khasanah	60
6.	Nur Dwi Lestari	70
7.	Titah Wahyu A	95
8.	Asila Saiidah	95
9.	Chelsea Raisa Ramadhani	100
10	Anggun Tri Nurjannah	100
11	Salsabila Zahrotus Syifa	100
12	Lulu Ainaya A.S	100
13	Ihab Tsany Zulahnaf	75
14	Ramadhani Avvis	65
15	Irfanda Pratama	50
16	Naufal Dwi A	80
17	Randika afrihul H	100
18	Akhyana Ilham Maulana	55
19	Marshell Ri Ardana	50
20	Nessa Wahyu Anjani	100
21	ahmad adairobi muzayinul chuluk	75
المجموع الإجمالي		1625
معدل النتائج		77,38

استنادًا إلى الجدول أعلاه ، يمكن ملاحظة أن نطاق قيم ما بعد الاختبار للفصل التجريبية هو 50 مع أصغر قيمة هي 50 وأكبر قيمة هي 100. ويمكن أيضًا ملاحظة أن القيمة الإجمالية لفصل التجريبية بأكملها هي 1625 بمتوسط قيمة 77.38. لذلك ، يمكن الاستنتاج أن الفصل التجريبية شهدت زيادة بنسبة 42.86٪ بعد العلاج.

جدول 7 : نتائج الاختبار البعدي للفصل الضابط

رقم	إسم	نتائج الاختبار البعدي
1.	Rio Aldo Affendi	20
2.	M. Fikri. M	60
3.	Alvino Putra Prayoga	85
4.	Alvano Putra Prasetyo	85
5.	Uswatun Hasanah	50
6.	Alfino Nanda Saputra	10
7.	Ahmad Darojatul Ngula	70
8.	Shintya Eka N.F	80
9.	Anwar Sri Hariyanto	75
10	Rayo Pasha Al-Bahroni	90
11	Anggi Maharani	40
12	Lutfiana Dinda S	90
13	Aditya Romadhoni	45
14	Sifa Zaskia N	75
15	Allin Presilia Putri	35
16	Diaz Fatkhurrahman Arifin	20
17	Reyhan Razib Ramadhan	20
18	Dhafa Nur Ramadhan	80
19	Pita Sari	45
20	Galih Aditia saputra	30
21	Niko Dwi Cahya Putra	45
22	Tegar Kurnia Suryadinata	20
23	Rifsky Hendrik Kurniawan	20
24	Bintang Zhaqi Ramadhan	30
المجموع الإجمالي		1220
معدل النتائج		50,83

استنادًا إلى الجدول 4.4 أعلاه ، يمكن ملاحظة أن أدنى درجة بعد الاختبار هي 10 وأعلى درجة هي 90. القيمة الإجمالية لنتائج ما بعد الاختبار لفصل الضابط هي

1220 بمتوسط قيمة 50.83. وهذا يدل على زيادة بنسبة 19.58% في فصل الضابط بعد العلاج.

لذلك ، بعد معرفة نتائج الاختبار القبلي والبعدي للفصل التجريبية والفصل الضابطة ، يكون استنتاج أن الصنف التجريبي متفوق لأنه زاد في القيمة بنسبة 42.86% مقارنة بالمجموعة الفصل الضابطة زادت قيمتها بنسبة 19.58%.

ج. إعادة تلخيص نتيجة القيمة

استنادًا إلى نتائج الاختبار القبلي وقيم الاختبار البعدي التي تم وصفها مسبقًا ، يمكن ترجمة نتائج إعادة تلخيص القيمة في الجدول التالي:

جدول 8 : تلخيص نتائج الاختبار القبلي والبعدي للفصل التجريبية وفصل الضابط

نشر البيانات	الإختبار القبلي		الإختبار البعدي	
	الفصل التجريبي	الفصل الضابط	الفصل التجريبي	الفصل الضابط
أعلى درجة				
أدنى قيمة	60	55	100	90
وسائل	10	5	30	10
الوسيط	34,52	31,25	77,38	50,83
وضع	40	30	75	45
الانحراف المعياري	30	25	100	20
نشر البيانات	15,72	13,29	27,69	26,77

استنادًا إلى الجدول 4.5 أعلاه ، يمكن ملاحظة أن أقل درجة اختبار قبلي للفصل التجريبية هي 10 وبالنسبة لفصل الضابط هي 5. وفي الوقت نفسه ، فإن أعلى درجة اختبار قبلي للفصل التجريبية هي 60 ، أعلى من فصل الضابط ، وهي 55. كان متوسط درجات الاختبار القبلي للفصل التجريبية 34.52 أعلى من متوسط قيمة الاختبار القبلي للفصل الضابطة 31.25 بفارق 3.27. القيمة التي تظهر غالبًا أو الوضع بناءً على درجات الاختبار القبلي التي حصل عليها الطلاب هي 30 للفصل التجريبية و 25 للفصل الضابطة. كانت القيمة المتوسطة أو المتوسطة في الاختبار القبلي للفصل التجريبية 30. بينما كانت فصل الضابطة 40. وكانت قيمة الانحراف المعياري المبدئي في الفصل التجريبي 15.72 وقيمة الانحراف المعياري لفصل الضابط 13.29. يوضح الجدول أعلاه أن الصف التجريبي شهد زيادة في متوسط القيمة 34.28 بينما كانت فصل الضابط 19.58. لذلك ، يكون القول أن الفصل التجريبي شهد زيادة في المتوسط أكبر من فصل الضابط بفارق 23.28. هذا يدل على أن الفصل التجريبي الذي تم علاجه في شكل تعلم باستخدام طريقة السماع و المحافظة كان لديه زيادة أعلى مقارنة بالفئة الضابطة التي تم علاجها في شكل التعلم التقليدي.

2. المبحث الثانية: فعالية طريقة السماع و المحافظة في تعلّم المفردات في تعليم اللغة

العربية

نتائج اختبار التحليل الإحصائي

1. اختبار الوضع الطبيعي

يستخدم اختبار الحالة الطبيعية لتحديد ما إذا كانت البيانات المراد تحليلها موزعة بشكل طبيعي أم لا. يجب إجراء اختبار الحالة الطبيعية هذا قبل إجراء الاختبارات الإحصائية البارامترية. أحكام لتوزيع البيانات الموزعة بشكل طبيعي في حالة التوقيع. $0.05 < (5\%)$ ثم يتم قبول H_0 ، ويتم الإعلان عن توزيع البيانات بشكل طبيعي. استخدم اختبار الحالة الطبيعية في هذه الدراسة اختبار

Shapiro Wilk بمساعدة برنامج SPSS. يمكن رؤية نتائج اختبار البيانات في الجدول التالي:

جدول 9 : نتائج الاختبار المعياري للقيمة الأولية مع تطبيق SPSS

Tests of Normality						
	Kolmogorov-Smirnov ^a			Shapiro-Wilk		
	Statistic	Df	Sig.	Statistic	df	Sig.
KELAS EKSPERIMEN	.204	21	.023	.932	21	.149
KELAS KONTROL	.133	21	.200*	.965	21	.629

*. This is a lower bound of the true significance.

a. Lilliefors Significance Correction

جدول 10 : نتائج اختبار معيارية القيمة البعدي للاختبار باستخدام تطبيق SPSS

Tests of Normality							
	KELAS	Kolmogorov-Smirnov ^a			Shapiro-Wilk		
		Statistic	df	Sig.	Statistic	df	Sig.
HASIL NILAI POST TEST	KELAS EKSPERIMEN	.201	21	.026	.865	21	.008
	KELAS KONTROL	.150	24	.173	.905	24	.027

a. Lilliefors Significance Correction

استنادًا إلى الجدولين 4.6 و 4.7 أعلاه ، يمكن ملاحظة أن القيمة المعنوية لنتائج اختبار شابيرو ويلك (saphiro wilk) في الاختبار القبلي في الفصل التجريبية كانت 0.149 بينما كانت في فصل الضابط 0.629. يوضح هذا أن بيانات الاختبار القبلي في الفصل التجريبي وفصل الضابط يتم توزيعها بشكل طبيعي. كانت قيمة نتائج الاختبار البعدي لاختبار شابيرو ويلك للفئة التجريبية 0.08 بينما بقيت فصل الضابط 0.027. يوضح هذا أن بيانات الاختبار البعدي في الفصل التجريبية وفصل الضابط يتم توزيعها

بشكل طبيعي لأن القيمة المعنوية لبيانات الاختبار القبلي والبعدي أكبر من قيمة مستوى الأهمية البالغة 0.05.

2. اختبار التجانس

تم إجراء اختبار التجانس لمعرفة ما إذا كانت العينات المأخوذة متجانسة أم لا. تم إجراء اختبار تجانس التباين بهدف معرفة ما إذا كانت الفصل التجريبية والفصل الضابطة تتمتعان بنفس القدرات أم لا. اختبر تجانس نتائج الاختبار القبلي والبعدي باستخدام صيغة Levene بمساعدة برنامج SPSS. يتم اتخاذ القرار الخاص باختبار التجانس بناءً على أحكام اختبار فرضية التجانس ، أي إذا كانت التوقع. $0.05 \leq$ ثم يتم قبول H_0 ، ويعلن أن البيانات لها نفس التباين (متجانسة). يمكن رؤية نتائج حسابات اختبار تجانس البيانات قبل الاختبار والاختبار البعدي في الجدول التالي:

جدول 11 : نتائج اختبار تجانس القيمة الاختبار القبلي مع تطبيق SPSS

Test of Homogeneity of Variances			
HASIL NILAI PRE TEST			
Levene Statistic	df1	df2	Sig.
2.082	1	43	.156

جدول 12 : نتائج اختبار تجانس القيمة الاختبار البعدي مع تطبيق SPSS

Test of Homogeneity of Variances			
HASIL NILAI POST TEST			
Levene Statistic	df1	df2	Sig.
1.049	1	43	.311

بناءً على الجدولين أعلاه ، يمكن ملاحظة أن قيمة نتائج الاختبار القبلي للفصل التجريبية والفصل الضابطة كانت 0.156 ، بينما كانت نتائج الاختبار البعدي للفصل التجريبية والفصل الضابطة 0.311. هذا يدل على أن نتائج الاختبار القبلي والبعدي لها قيمة \leq sig. مستوى الأهمية. يمكن تفسير ذلك بأن الفصلين لديهما قدرات متجانسة. البيانات التي تم الحصول عليها أثناء الاختبار القبلي والبعدي للفئة التجريبية وفصل الضابط لها نفس المتغيرات أو المتغيرات المتجانسة.

هـ. اختبار المكاسب

يستخدم اختبار الكسب لتحديد جودة زيادة مفردات الطلاب الذين يشاركون في التعلم باستخدام طريقة السماع و المحافظة. يمكن القول أيضاً ، يتم استخدام اختبار Gain لتحديد مدى فعالية استخدام طريقة ما في البحث عن الكائن المقصود. في هذه الدراسة ، استخدم اختبار N-Gain Score متوسط درجات الاختبار البعدي للمجموعة التجريبية والمجموعة الضابطة للاختبار البعدي لتحديد فعالية طريقة السماع و المحافظة في تحسين تعلم المفردات العربية في الصف السابع المدرسة المتوسطة المكرم

. فيما يلي نتائج اختبار التحصيل من درجات ما بعد الاختبار لطلاب الصف السابع في المدرسة معارف المكرم المتوسطة.

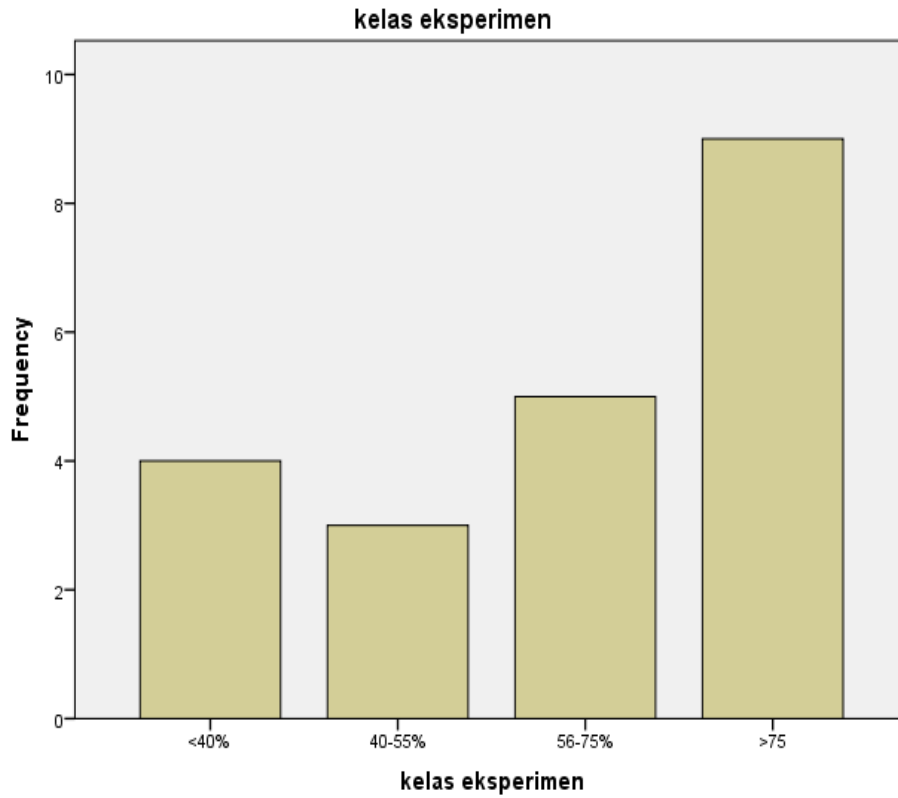
جدول 13 : كسب نتائج الاختبار باستخدام تطبيق SPSS

Descriptives			
	Kelas	Statistic	Std. Error
		Mean	69.6074
		Lower Bound	57.9770
		95% Confidence Interval for Mean	Upper Bound
			81.2378
		5% Trimmed Mean	69.9262
		Median	66.6667
Ngain_Persen	eksperimen	Variance	652.824
		Std. Deviation	25.55041
		Minimum	33.33
		Maximum	100.00
		Range	66.67
		Interquartile Range	56.67
		Skewness	-.046
		Kurtosis	-1.619
			.501
			.972

	Mean	30.9129	6.62452
	Lower Bound	17.2090	
	95% Confidence Interval for Mean	Upper Bound	44.6168
	5% Trimmed Mean	30.7101	
	Median	19.5378	
kontrol	Variance	1053.224	
	Std. Deviation	32.45341	
	Minimum	-14.29	
	Maximum	80.00	
	Range	94.29	
	Interquartile Range	60.65	
	Skewness	.354	.472
	Kurtosis	-1.424	.918

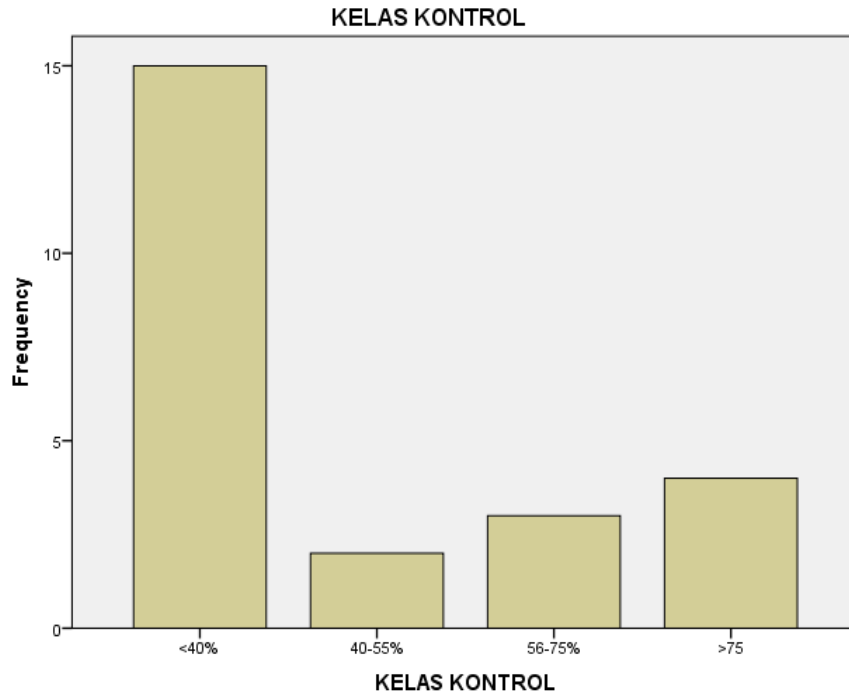
استنادًا إلى الجدول 4.12 ، هناك ملاحظة أن متوسط قيمة الفصل التجريبية هو 69.92. بعد ذلك ، كان متوسط فصل الضابط 30.71. استنادًا إلى الأحكام المرجعية المتعلقة بفئة تفسير فعالية N-Gain ، يتم تضمين الفصل التجريبية في فصل الفعالية المعتدلة ، حيث تتراوح فصل الفعالية المتوسطة بين 56-75%. أما بالنسبة لفصل الضابط ، فقد كان متوسط القيمة التي تم الحصول عليها 30.71% ، والتي تم تضمينها في فصل تفسير N-Gain في فصل غير فعالة. لذلك ، يكون استنتاج أن طريقة السماع و المحافظة فعالة جدًا في زيادة تعلم المفردات.

الجدول 4.13: مخطط شريطي لقيم N-Gain للفصل التجريبي



بناءً على الرسم البياني أعلاه ، من المعروف أن درجة N-Gain حصل عليها الفصل التجريبي. حيث يوجد 9 أطفال حصلوا على درجة $N-Gain > 75\%$. ثم هناك 5 أطفال يحصلون على درجات N-Gain في حدود 56-75%. ثم هناك 4 أطفال يحصلون على درجات N-Gain في حدود 40-55% ، وأخيراً هناك 3 أطفال يحصلون على درجات N-Gain أقل من 40%.

الجدول 4.14: مخطط شريطي لدرجات N-Gain لفصل الضابط



بناءً على الرسم البياني أعلاه ، من المعروف أن تكرر الطلاب الذين حصلوا على درجات $N\text{-Gain} > 75\%$ هو 4 طلاب. ثم هناك 3 طلاب حصلوا على درجات $N\text{-Gain}$ في حدود 56-75%. علاوة على ذلك ، كان هناك طالبان حصلوا على درجات $N\text{-Gain}$ في حدود 40-55% ، وأخيراً كان هناك 15 طالباً حصلوا على درجات $N\text{-Gain}$ أقل من 40%.

التالي هو اختبار t للعينة المستقلة لنتيجة $N\text{-Gain}$ لتحديد ما إذا كانت هناك فروق في فعالية استخدام طريقة السماع و المحافظة مع المقياس التقليدي في تعليم المفردات في تعلم اللغة العربية لطلاب الصف السابع في المدرسة المعارف المكرم المتوسطة.

تتمثل الخطوة الأولى في إجراء اختبار الحالة الطبيعية كشرط مسبق لاختبار t للعينة المستقلة. يمكن رؤية نتائج اختبار الحالة الطبيعية في الجدول التالي:

Tests of Normality							
	kelas	Kolmogorov-Smirnov ^a			Shapiro-Wilk		
		Statistic	df	Sig.	Statistic	df	Sig.
NGain_persen	eksperimen	.169	21	.122	.868	21	.009
	kontrol	.164	24	.093	.888	24	.012

a. Lilliefors Significance Correction

من المعروف أن قيمة sig في اختبار Shairo Wilk هي 0.009 للفصل التجريبي و 0.012 لفصل الضابط. لأن قيمة سيغ. كلا الصنفين أكثر من 0.05 ، ويمكن استنتاج أن الفصلين يتم توزيعهما بشكل طبيعي بحيث يمكنهما إجراء اختبار t مستقل للعينة. علاوة على ذلك ، يمكن رؤية نتائج اختبار t المستقل للعينة في الجدول التالي:

Independent Samples Test										
	Levene's Test for Equality of Variances	t-test for Equality of Means								
		F	Sig.	t	df	Sig. (2-tailed)	Mean Difference	Std. Error Difference	95% Confidence Interval of the Difference	
									Lower	Upper
NGain_persen	Equal variances assumed	2.379	.130	4.398	43	.000	38.69451	8.79829	20.95107	56.43796
	Equal variances not assumed			4.469	42.564	.000	38.69451	8.65859	21.22763	56.16139

بناءً على إخراج اختبار t أعلاه ، من المعروف أن sig. (2-الطرف) هي $0.000 > 0.05$. وبالتالي ، يمكن ملاحظة أن هناك فرقاً مهماً / مهماً في الفعالية بين استخدام طريقة السماع و المحافظة والطريقة التقليدية لتعليم المفردات في تعلم اللغة العربية في المدرسة معارف المكرم المتوسطة.

الفصل الخامس

مناقشة البحث

يناقش الباحث في هذا الفصل مشكلتين وفق إلى الأسئلة البحث وهما:

1. تطبيق طريقة السماع و المحافظة لتعلم المفردات في تعليم اللغة العربية

تم إجراء هذا البحث لمعرفة كيفية تطبيق طريقة السماع و المحافظة في المدرسة معارف المكرّم المتوسطة لزيادة فهم المفردات في تعليم اللغة العربية. المواد المستخدمة في هذا البحث عن "البيت". وبالتالي ، سيركز التعلم على المفردات المتعلقة بالمواد "البيت".

تعرف الطريقة على أنها طرق ووسائل لعرض الموضوع⁴⁹. انطلاقاً من اسمها ، يعد طريقة السماع و المحافظة هي طريقة تعليمية تركز على التقليد والتذكر أو الحفظ و عملية تذكر شيء ما بقوة الذاكرة⁵⁰. وفقاً لمصطفى وحميد ، فإن طريقة السماع و المحافظة هي طريقة يستخدمها المعلم حيث يستمع الطلاب إلى ما يقدمه المعلم ثم يقلدونه⁵¹. بناءً على نتائج الدراسة ، بدأ الطلاب متحمسين أثناء الأنشطة التعليمية. لأن المعلم لم يستخدم في السابق طريقة السماع و المحافظة في تعلم مفردات جديدة في تدريس اللغة العربية.

يتيح استخدام طريقة السماع و المحافظة للطلاب اكتساب مهارات جيدة في المحادثات التي تتم بشكل طبيعي وليس بشكل مصطنع. على الرغم من أنه تم تصميمه في البداية بناءً على الحفظ ، إلا أنه إذا تم ممارسته بشكل مستمر ، فستصبح القدرة

⁴⁹ Bisri Mustofa dan M. Abdul Hamid, *Metode dan Strategi Pembelajaran Bahasa Arab*, (Malang: UIN Maliki Press, 2020), hal 32

⁵⁰ Taufik. *Pembelajaran Bahasa Arab MI*. (Surabaya: UIN Sunan Ampel Press, 2016), hal 25

⁵¹ Bisri Mustofa dan M. Abdul Hamid, *Metode dan Strategi Pembelajaran Bahasa Arab*, (Malang: UIN Maliki Press, 2020), hal 63

على التواصل بشكل طبيعي. عند تطبيق هذه الطريقة ، يجب على المعلم أن يجيد اللغة العربية وأن يجتهد في تدريس مفردات جديدة للطلاب بشكل متكرر.

قامت الباحثة بإعطاء الطلاب مفردات جديدة عن طريق كتابتها أولاً على السبورة ثم نطقها بوضوح ثم إتباعها من قبل الطلاب. تم القيام بذلك بشكل متكرر ، وحتى لا تشعر بالملل ، قام الباحث بتغيير تكرار المفردات من خلال توجيه الطلاب بشكل عشوائي لتلاوة المفردات الجديدة حتى يصبح الفصل مفعماً بالحياة وليس رتيباً.

2. فعالية طريقة حفظ المحاكاة في تعلم المفردات في تعليم اللغة العربية

بناءً على البحث الذي تم إجراؤه ، أجرى الباحث أولاً اختباراً أولياً لمعرفة قدرة الطلاب على تعلم مفردات اللغة العربية في الفصل التجريبي والفصل الضابطة. ثم قام الباحثون بتنفيذ أنشطة تعليمية في الفصل التجريبي من خلال تطبيق طريقة السماع و المحافظة الطرق التقليدية في فصل الضابط. بعد إجراء سلسلة من الأنشطة التعليمية ، سواء في الفصل التجريبي أو الفصل الضابط ، أجرى الباحث اختباراً بعدياً لمعرفة الفروق في الطلاب بعد تلقي العلاج في شكل تطبيق طريقة السماع و المحافظة في الفصل التجريبية والطرق التقليدية في فصل الضابط.

من نتائج الاختبار القبلي والبعدي ، توجد فروق بين الفصل التجريبية والفصل الضابطة. متوسط نتيجة الاختبار القبلي للفصل التجريبية أكبر من متوسط نتيجة الاختبار القبلي للفصل الضابطة بفارق 3.27%. بعد ذلك ، كانت نتائج ما بعد الاختبار للفصل التجريبية أكبر أيضاً من نتائج فصل الضابط بفارق 26.55%. لذلك هناك فرق كبير بين الفصل التجريبية والفصل الضابطة.

بعد ذلك ، لمعرفة مدى فعالية طريقة السماع و المحافظة في زيادة استيعاب المفردات ، أجرى الباحث اختبار N-Gain على الصنف التجريبي والفصل الضابطة من خلال معالجة بيانات الاختبار القبلي والبعدي باستخدام تطبيق SPSS. من

نتائج التحليل يمكن ملاحظة أن متوسط قيمة الصنف التجريبي هو 69.92. بعد ذلك ، كان متوسط فصل الضابط 30.71. استنادًا إلى الأحكام المرجعية المتعلقة بفصل تفسير فعالية N-Gain ، يتم تضمين الفصل التجريبية في فصل الفعالية المعتدلة ، حيث تتراوح فصل الفعالية المتوسطة بين 56-75%. أما بالنسبة لفصل الضابط ، فقد كان متوسط القيمة التي تم الحصول عليها 30.71% ، والتي تم تضمينها في فصل تفسير N-Gain في فصل غير فعالة.

من نتائج درجة N-Gain ، من المعروف أن هناك اختلافات عديدة في النتائج. من الفصل التجريبي ، كان هناك 9 طلاب حصلوا على درجات N-Gain أعلى من 75% ، و 5 طلاب حصلوا على درجات في نطاق 56-75% ، و 4 طلاب حصلوا على درجات في نطاق 40-55% ، و 3 طلاب حصلوا على درجات N-Gain أقل من 40%.

لذلك ، أن يكون هذا دليلًا على أن طريقة السماع و المحافظة يمكن أن تكون فعالة أو فعالة جدًا لبعض الطلاب ، ولكنها قد تكون أيضًا أقل فعالية للطلاب الآخرين.

الفصل السادس

الخاتمة

أ. خلاصة البحث

بناءً على نتائج البحث والمناقشة حول فاعلية طريقة السماع و المحافظة في تعلّم المفودات في تعليم اللغة العربية في المدرسة معارف المكرّم المتوسطة ، يمكن استنتاجها على النحو التالي:

1. إن استخدام طريقة السماع و المحافظة في تعلّم المفردات في تعليم اللغة العربية جيد جداً. الطلاب و متحمسون للتعليم باستخدام طريقة السماع و المحافظة. أظهرت نتائج تعلّم الطلاب في الفصل التجريبي أن متوسط درجات الاختبار القبلي 34.52 و متوسط درجات الاختبار البعدي 77.38. في حين أن متوسط درجات الاختبار القبلي في فصل الضابط كان 31.25 و متوسط درجة الاختبار البعدي 50.83. لذلك يمكن استنتاج أن متوسط القيمة بعد إجراء التجربة أعلى و يشهد زيادة كبيرة مقارنة بما كان عليه قبل إجراء التجربة و أولئك الذين لم يعطوا تجربة. وبالتالي ، فإن استخدام طريقة السماع و المحافظة في تعلّم المفودات يُعلن فعاليتها.

3. إن فعالية طريقة السماع و المحافظة في تعلّم المفردات في الفصل التجريبي معروفة باستخدام اختبار SPSS 20 N- كسب. استناداً إلى نتائج حساب اختبار درجة اكتساب N أعلاه ، يُظهر أن متوسط درجة Ngain للفصل التجريبية (طريقة السماع و المحافظة) هو 69.92 % و هو في فصل فعالة إلى حد ما. مع الحصول على درجة N- كسب بحد أدنى 0% و بحد أقصى 100%. و في الوقت نفسه ، فإن متوسط درجة اكتساب N لفصل الضابط هو 30.71% و هي في الفصل الأقل فعالية. بحد أدنى 11.11% و 100% كحد أقصى. وبالتالي ، يمكن استنتاج أن استخدام طريقة

السماع و المحافظة فعالة جدًا في زيادة المفردات في تعلم اللغة العربية في المدرسة معارف
المكرّم المتوسطة.

ب. تأثير البحث

بناءً على البحث الذي تم إجراؤه حول "فعالية طريقة السماع و المحافظة في تعلّم
المفردات في تعليم اللغة العربية ، فإن العديد من الآثار التي تم الحصول عليها من
نتائج البحث تشمل:

1. يمكن استخدام طريقة السماع و المحافظة كبديل في محاولة لتحسين الطلاقة في
نطق المفردات لأن الممارسة تتكرر حتى يعتاد الطلاب على الاستماع والتقليد المباشر
للنطق الصحيح للمعلم.

2. يمكن استخدام البحث كمدخل لمعلمي دروس اللغة العربية ، ويمكن أن يؤدي
استخدام طريقة السماع و المحافظة إلى زيادة نشاط تعلم الطلاب وسيكون له بالتأكيد
تأثير على تحسين نتائج تعلم الطلاب. ومع ذلك ، فإن استخدام طريقة السماع و
المحافظة يتطلب الكثير من الوقت لتنفيذه.

ج. الإقتراحات

1. للمدارس كمعلومات ومقترحات أن استخدام أسلوب السماع و المحافظة هو
وسيلة جيدة لاستخدامها في عملية تعلم اللغة العربية.

2. لمعلمي المواد العربية ليكونوا قادرين على زيادة المعرفة حول طرق التعلم الشيقة
والفعالة ليطم تطبيقها من أجل خلق تعلم ممتع وممتع.

3. بالنسبة للطلاب ، من أجل زيادة الدافع للتعلم والبقاء متحمسين ومتحمسين للمشاركة في أنشطة تعلم اللغة العربية.

4. لمزيد من البحث ، من المتوقع أن تكون قادرة على تطوير نظريات أخرى فيما يتعلق بطريقة السماع و المحافظة في تعليم اللغة العربية.

قائمة المراجع

المراجع العربية

- إسماعيل, محمود, س., عمر الصديق. 1984. *المعينات البشرية في التعليم اللغة*. رياض : عمادة شؤون المكتبات الجامعة مالك سعود.
- الغالي, ناصر عبدالله, عبد الحميد. 1981. *أسوس الإعداد الكتب التعليمية*. رياض: دار الغالي.
- علياء, أحمد فؤاد. 1992. *المهارة اللغوية : ما هيأتها و طريق تدريسها*. رياض : دار المسلم.

المراجع الأجنبية

- Evelyn C, M., Herlin, R., Jenie P. 2021. Improving Students Vocabulary by Using Mimicry Memorization Method. *Journal of English Language and Literature Teaching* 5(2).
- Gay.L.R. 1983. *Education Research Competencies For Analysis and Application*. Ohio: A bell and Howell company.
- Abdul Wahab Rosyidi dan Mamlu'atul Ni'mah. 2011 *Memahami Konsep Dasar Pembelajaran Bahasa Arab*. Malang: UIN Maliki Press.
- Ahmad Izzan. 2015. *Metodologi Pembelajaran Bahasa Arab*. Bandung: Humaniora.
- Ali Saukah. 2005. *Pengembangan Sistem Penilaian*, Makalah disajikan pada Seminar Pembelajaran Bahasa di Pendidikan Dasar. Departemen Pendidikan Nasional Republik Indonesia Universitas Negeri Surabaya. Lembaga Penelitian.
- Arif, Armai. 2002. *Pengantar Ilmu dan Metode Pendidikan Islam*. Jakarta : Ciputat Press.
- Asyrof Syafi'. 2005. *Metodologi Penelitian Pendidikan*. Surabaya: Elkaif.
- Azwar Saifuddin. 2007. *Metode Penelitian*. Yogyakarta: Pustaka Ilmu.
- Bisri Mustofa dan M. Abdul Hamid. 2020. *Metode dan Strategi Pembelajaran Bahasa Arab*, Malang: UIN Maliki Press.
- Dzulhannan. 2014. *Teknik Pembelajaran Bahasa Arab Interaktif*. Jakarta: Raja Grafindo Persada.
- Hadari Nawawi. 1983. *Metode Penelitian Deskriptif*, (Yogyakarta: Gadjah Mada University Press
- Harimurti Kridalaksana. 2008. *Kamus Linguistik*. Jakarta: Gramedia, ED.4.

- Hasyim, Syarifuddin. 2016. *Keefektifan Pembelajaran Mufrodath Untuk Meningkatkan Kemahiran Berbicara Bahasa Arab Santri Dayah Di Kota Banda Aceh*, Jurnal Ar-Raniry. 148.
- H.D. Hidayat. 1991. *Pedoman Pelaksanaan Penataran Metode Pengajaran Membaca Al-Qur'an dan Memahami Maknanya bagi Guru-guru SD, SLTP,SLTA*, Jakarta.
- Henry Guntur Tarigan. 2008. *Menyimak sebagai suatu ketrampilan bahasa*. Bandung: Angkasa.
- I Nyoman Sudana, Degeng. 1989. *Ilmu Pengajaran Taksonomi Variabel*. Jakarta : Depdikud Dirjen Dikti-PP LPTK.
- Johni Dimiyati. 2013. *Metodologi Penelitian Pendidikan dan Aplikasinya Pada Pendidikan Ankan Usia Dini*. Jakarta: Kencana.
- Latipun. 2011. *Psikologi Eksperimen*, Malang: UMM Press.
- Mulyanto Sumardi. 1974. *Pengajaran Bahasa Asing (Sebuah Tinjauan Dari Segi Metodologis)*. Jakarta: Bulan Bintang.
- Nurrohmah, Nailur Rahmawati, Hasan Busri. 2020. *Efektivitas Metode Mim-Mem (Mimicry Memorization) untuk Meningkatkan Ketrampilan Berbicara dan Membaca Bahasa Arab Siswa Kelas VII Mts Maarif NU 04 Tamansari Purbalingga* . Lisan Al-Arab; Journal of Arabic Teaching And Learning. 9(2), 95-103.
- Riduwan. 2003. *Skala Pengukuran Variabel-variabel Penelitian*, (Bandung: Alfabeta
- Sambas, Maman. 2007. *Analisis Korelasi, Regresi, dan Jalur dalam Penelitian*. Bandung: CV.Pustaka Setia
- Sapri. 2020. *Metode Pembelajaran Bahasa Arab Antara Tradisional dan Modern*. Jurnal Pemikiran Alternatif Pendidikan Insania.
- Soenardi Djiwandon. 1996. *Tes Bahasa Dalam Pengajaran*. Bandung : ITB.
- Sugiyono. 2012. *Memahami Penelitian Kualitatif*. Bandung: Alfabeta
- Sugiyon. 2008. *Metode Penelitian Kuantitatif Kualitatif, dan R&D*. Bandung: Alfabeta
- Suhardjon. 2009. *Penelitian Tindakan Kelas*. Jakarta: Bumi Aksara.
- Suharsimi Arikunto. 2009. *Prosedur Penelitian (Suatu Pendekatan Praktek)*. Jakarta: Bumi Aksara.
- Suharsimi Arikunto. 2010. *Dasar-dasar Evaluasi pendidikan*. Jakarta: Bumi Aksara
- Suharsimi Arikunto 2012. *Prosedur Penelitian*. Jakarta: Rineka Cipta.
- Sukardi. 2009. *Metodologi Penelitian Pendidikan (Kompetensi dan Praktiknya)*. Jakarta: Bumi Aksara.
- Tulus Winarsunu. 2002. *Statistik dalam penelitian psikologi dan pendidikan*. Malang: UMM Press
- Wekke, Ismail Suardi. 2012. *Model Pembelajaran Bahasa Arab*. Yogyakarta: CV Budi Utama.
- Zainuddin, Hj. Radhiyah, Dkk. 2005. *Metodologi dan Strategi Alternatif Pembelajaran Bahasa Arab*. Yogyakarta: Pustaka Rihlah.

ملاحق



KEMENTERIAN AGAMA REPUBLIK INDONESIA
UNIVERSITAS ISLAM NEGERI MAULANA MALIK IBRAHIM MALANG
FAKULTAS ILMU TARBİYAH DAN KEGURUAN
Jalan Gajayana 50 Telp: (0341) 552398 Fax: (0341) 552398 Malang
<http://fitk.uin-malang.ac.id> email: fitk@uin-malang.ac.id

Nomor : 257/Un.03.1/TL.00.1/02/2023 09 Februari 2023
Sifat : Penting
Lampiran : -
Hal : Izin Penelitian

Kepada
Yth. Kepala MTs Al- Mukarrom
di
Bangkalan

Assalamu'alaikum Wr. Wb.

Dengan hormat, dalam rangka menyelesaikan tugas akhir berupa penyusunan skripsi mahasiswa Fakultas Ilmu Tarbiyah dan Keguruan (FITK) Universitas Islam Negeri Maulana Malik Ibrahim Malang, kami mohon dengan hormat agar mahasiswa berikut:

Nama : Siti Raveina R. S
NIM : 19150092
Jurusan : Pendidikan Bahasa Arab
Semester - Tahun Akademik : Genap-2022-2023
Judul Skripsi : Efektivitas Metode Mimicry Memorization untuk Pembelajaran kosa kata dalam Pembelajaran Bahasa Arab di MTs Ma'arif Al-Mukarrom

Lama Penelitian

diberi izin untuk melakukan penelitian di lembaga/instansi yang menjadi wewenang Bapak/Ibu.

Demikian, atas perkenan dan kerjasama Bapak/Ibu yang baik disampaikan terimakasih.

Wassalamu'alaikum Wr. Wb.

KEMENTERIAN Agama,
Negeri, Maulana Malik Ibrahim Malang,
Fakultas Ilmu Tarbiyah dan Keguruan
Bidang Akademik
Dr. Muhammad Walid, MA
NIP. 19730823 200003 1 002

Tembusan :

1. Yth. Ketua Program Studi PBA
2. Arsip

CS Dipindai dengan CamScanner

CS Dipindai dengan CamScanner



LEMBAGA PENDIDIKAN MA'ARIF NU CABANG PONOROGO
MADRASAH TSANAWIYAH MA'ARIF AL MUKARROM
NPSN : 20584883, NSM : 121235020024
STATUS : TERAKREDITASI A
Jl. RadenPatah No 11, Desa/Kec. Kauman, KabPonorogo Telp.(0352)751093

SURAT KETERANGAN
Nomor 034/S.Kt/MTs/VI/2023

Yang bertanda tangan dibawah ini :

Nama : IMAM MAHMUD, S H I, S.Pd
NIP : -
Jabatan : Kepala Madrasah
Unit Kerja : MTs Ma'arif Al Mukarrom
Alamat : Jl. Raden Patah No. 11, Desa/Kec Kauman, Kabupaten Ponorogo
Menerangkan bahwa :
Nama : SITI RAVEINA RS
NIM : 19150092
Fakultas : Tarbiyah
Program Study : Pendidikan Bahasa Arab

Benar-benar telah melaksanakan Kegiatan Penelitian Individual dalam rangka menyelesaikan studi/penulisan Skripsi di MTs Ma'arif Al Mukarrom yang berjudul:

"Efektivitas Penerapan Metode Mimicry Memorization Untuk Pembelajaran Kosa Kata Bahasa Arab Di MTs Ma'arif Al Mukarrom"

Demikian surat Keterangan ini kami buat, agar dapat dipergunakan sebagaimana mestinya.

Kauman, 07 Juni 2023
Kepala MTs Ma'arif
Mukarrom

IMAM MAHMUD, S H I, S.Pd



LEMBAGA PENDIDIKAN MA'ARIF NU CABANG PONOROGO
MADRASAH TSANAWIYAH MA'ARIF
AL MUKARROM

NPSN : 20584883, NSM : 121235020024

STATUS: TERAKREDITASI A

Jl. Raden Patah No 11, Desa/Kec. Kauman, Kab Ponorogo Telp.(0352) 751093

SURAT KETERANGAN
No : 031/Skt/ MTs /V/2023

Yang bertanda tangan di bawah ini:

Nama : IMAM MAHMUD, S H I, S.Pd
NIP : -
Jabatan : Kepala Madrasah
Unit Kerja : MTs Ma'arif Al Mukarrom
Alamat : Jl. Raden Patah No. 11 Ds/Kec. Kauman Kab. Ponorogo

Menerangkan bahwa :

N a m a : Siti Raveina RS
NIM : 19150092
Prodi : Pendidikan Bahasa Arab
Fakultas : Fakultas Tarbiyah Universitas Islam Negeri
Maulana Malik Ibrahim Malang
Judul Penelitian : *“Evektivitas Penerapan Metode Mmimicry Memorization
untuk Pembelajaran Kosa Kata Bahasa Arab di MTs Ma'arif
Al Mukarrom”*

Atas permohonannya, saudara Siti Raveina RS diberikan ijin survey/studi pendahuluan di lembaga MTs Ma'arif Al Mukarrom.

Demikian surat keterangan ini kami buat, agar dapat digunakan Sebagaimana mestinya

Kauman, 4 Mei 2023
Kepala MTs Ma'arif
Al Mukarrom

IMAM MAHMUD, S H I, S.Pd



Instrumen 1

Soal Pre-test

Oleh : Siti Raveina R.S

Satuan Pendidikan
Mata Pelajaran
Kelas

: MTs Ma'arif Al-Mukarrom
: Bahasa Arab
: VII / Genap

Nama Siswa : Muhammad Mirza
Nomor Absen : 19

أ

1 أنا و صالح جيران. بيت صالح من بيتي

أ. بعيد ب. قريب ج. عنوان د. جيران

2 ما يا علي؟ أنا أستاذ في المدرسة المتوسطة الإسلامية مدينة مالانج

أ. عنوانك ب. مهنتك ج. مدرستك د. بيتك

3 يا عائشة، ما رقم؟ رقمه 081432576987

أ. بيتك ب. جوالك ج. عنوانك د. تلفون بيتك

هذه احمد.

أ. عنوان ب. جوال ج. جيران د. بطاقة

4 ما هويتك؟ هويتي ...

أ. بعيد ب. كثر القدم ج. مالانج د. في شارع باتوبارا

1. مدرستي في شارع وزدة رقمها (9)
 - أ. ستة
 - ب. سبعة
 - ج. تسعة
 - د. ثمانية
2. لي (7) مكاتب في البيت .
 - أ. خمسة
 - ب. ستة
 - ج. سبعة
 - د. ثمانية
3. كم كرسيًا في الفصل؟ عددُهم ... (26) الكرسي
 - أ. ستة وعشرون
 - ب. ستة وثلاثون
 - ج. ستة عشر
 - د. اثنين و ستة
4. ما رقمُ بيتك؟ ... (8)
 - أ. اثنان
 - ب. ثمانية
 - ج. سبعة
 - د. تسعة
5. 0895619613948

- أ. صفر - ثمانية - سبعة - تسعة - ستة - واحد - تسعة - واحد - ثلاثة - تسعة - أربعة - ثمانية
- ب. صفر - ثمانية - تسعة - خمسة - ستة - واحد - تسعة - ستة - واحد - ثلاثة - تسعة - أربعة - ثمانية
- ج. صفر - ثمانية - سبعة - خمسة - ستة - واحد - تسعة - ستة - واحد - ثلاثة - تسعة - أربعة - ثمانية
- د. صفر - ثمانية - تسعة - خمسة - ستة - واحد - تسعة - ستة - واحد - ثلاثة - تسعة - أربعة - ثمانية

ج

ترجم !

3. قريب
dekat

3. رقم جوال

kata
عنوان
alamat

1. جيران

rumah

2. مهنة

Profesi

Post-test Bahasa Arab kelas VII Mts Ma'arif

Al-Mukarrom

بِسْمِ اللَّهِ الرَّحْمَنِ الرَّحِيمِ

Berikut ini adalah soal-soal post-test pelajaran bahasa Arab untuk tema البيت
Silahkan dikerjakan dengan sebaik-baiknya sesuai dengan materi yang telah dipelajari,
مع النجاح

Nama	
Kelas	

A. Silahkan dikerjakan dengan memilih opsi jawaban yang telah disediakan

1. فِي غُرْفَةِ الْأَكْلِ

أ. وَسَادَةٌ ب. مَائِدَةٌ ج. صَابُونٌ د. سَرِيرٌ

2. مَا مَعْنَى "شَجَرَةٌ" ؟

أ. Taman ب. Pohon ج. bunga د. kebun

3. مَا هَذِهِ ؟



أ. الْحَدِيقَةُ ب. الْمَطْبَخُ ج. غُرْفَةُ الْأَكْلِ د. غُرْفَةُ الْجُلُوسِ

4. مَا مَعْنَى "صَخْنٌ" ؟

أ. Baju ب. Piring ج. Almari د. lampu

5. فِي مُصَلَّى الْبَيْتِ

أ. سِرْوَالٌ ب. الْقُرْآنُ ج. صَابُونٌ د. شَجَرَةٌ

6. فِي الْحَمَامِ

سَرِيرٌ ب. مِلْعَقَةٌ ج. مَاءٌ د. مَكْتَبٌ

7. ما هذه ؟



أ. غرفة الأكل ب. غرفة المذاكرة ج. الحمام د. الخديفة

8. في غرفة النوم



ج.

ب.



أ.



د.



9. ماذا في غرفة المذاكرة ؟



ب.



أ.



د.



ج.

10. مَا مَعْنَى "قَهْوَةٌ" ؟

أ. Teh ب. Kopi ج. Gula د. Air

B.

Perhatikan kosa kata nama-nama benda yang terdapat pada soal-soal berikut ini, lalu cocokkan dengan nama ruangan yang sesuai dengan benda benda tersebut dengan cara mencentang pada jawaba yang menurutmu benar

contoh :

(المصابون - المِغْرَفَةُ) artinya sabun dan gayung

opsi 1 = الحَمَّامُ artinya kamar mandi

opsi 2 = المَطْبَخُ artinya dapur

Karena kosa kata yang tertera adalah sabun dan gayung, dimana sabun dan gayung merupakan benda yang ada di kamar mandi, maka jawaban yang benar adalah opsi 1, maka, centanglah opsi 1 .

4. قَلَمٌ - مِرْسَمَةٌ

■ غُرْفَةُ النَّوْمِ

■ غُرْفَةُ الْمَذَاكِرَةِ

5. صَابُونٌ - مِرْحَاضٌ

■ الحَمَّامُ

■ الْحَدِيقَةُ

1. زَهْرَةٌ - شَجَرَةٌ

■ الحَمَّامُ

■ الْحَدِيقَةُ

2. سَرِيرٌ - وَسَادَةٌ

■ غُرْفَةُ الْمَذَاكِرَةِ

■ غُرْفَةُ النَّوْمِ

3. مَائِدَةٌ - قَهْوَةٌ

■ غُرْفَةُ الْأَكْلِ

■ غُرْفَةُ الْجُلُوسِ

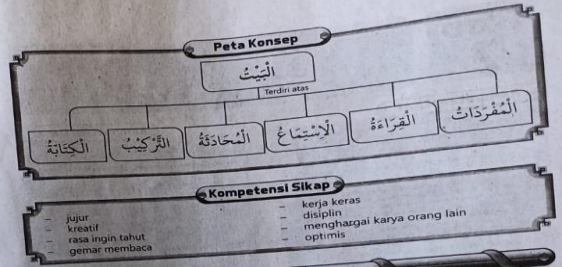


Piring	صحن	TV	تلفاز	Pena	قلم	Ranjang	سرير
Kolam	بركة	Balkon	شرفة	Telpon	تليفون	Bantal	وسادة
Toilet	مرحاض	Pagar	سور	Fax	فاكس	Kalender	تقويم
Gayung	مغرفة	Pohon	شجرة	Meja	مكتب	Gambar	صورة
Sabun	صابون	Kopi	قهوة	Kursi	كرسي	Jam	ساعة
Air	ماء	Meja makan	مائدة	Rak	رف	Lampu	مصباح

Tugas Mandiri الواجب المنفرد

أ. املأ الفراغ بضمون الغرفة المناسبة:

الرقم	الغرفة	مضمون الغرفة
١	غرفة الجلوس	
٢	غرفة الأسرة	
٣	غرفة المذاكرة	
٤	الحديقة	
٥	غرفة النوم	
٦	المطبخ	
٧	غرفة الأكل	
٨	مُصَلَّ النيت	
٩	غرفة التكب	
١٠	الحمام	



Pendalaman Materi

Pertemuan ke-11 (Kompetensi Dasar 3.7)

A. Kosakata (المفردات)

1. Ruang	Ruang Tamu	Ruang Belajar	Ruang Tidur	Ruang Makan	Ruang Kerja
	غرفة الجلوس	غرفة المذاكرة	غرفة النوم	غرفة الأكل	غرفة السكيب
	Ruang Keluarga	Kebun/Taman	Dapur	Mushalla Rumah	Kamar Mandi
	غرفة الأسرة	الحديقة	المطبخ	مُصَلَّ النيت	الحمام

2. Isi Ruang		Arti	Kata	Arti	Kata	Arti	Kata
Nasi	رُزْ	Meja tamu	مُنْتَظِدَة	Pensil	مِرْسَم	Almari	خِزَانَة
Teh	قَهْوَة	Bunga	زَهْرَة	Buku	كِتَاب	Celana	سِرْوَال
Sendok	مِلْعَقَة	Vas	زَهْرِيَّة	Tempat pena	مِفْلَيْتَة	Pakaian	مَلْبَس

...	عَلَى الحَائِطِ	عَلَى النَّائِدَةِ	عَلَى النَّائِدَةِ	٧
...	عَلَى الحَائِطِ	عَلَى الحَائِطِ	عَلَى النَّائِدَةِ	٨
...	فِي غُرْفَةِ التَّكْبِ	فِي المَطْبِخِ	فِي الحَدِيقَةِ	٩
...	فِي المَطْبِخِ	غُرْفَةِ المَجْلُوسِ	فِي غُرْفَةِ المَجْلُوسِ	١٠

Pertemuan ke-11 (Kompetensi Dasar 3.10 & 4.7)

D. Percakapan (المحادثة)

Tugas Kelompok الواجب الجماعي



أ. أجب الحوار كما في المثال:

معا: في الحمام/صابون

ب: ماذا في الحمام في الحمام صابون

١. في المعلقة/مرسم
٢. على البضطة/زهريئة
٣. على الحائط/ساعة
٤. أمام النيت/حديقة
٥. في غرفة التكب/فاكس
٦. على الشرف/وسادة
٧. في غرفة الأسرة/تلفاز
٨. في الحوائط/سروال
٩. جانب المطبخ/حمام
١٠. على المائدة/قهوة

ب. أجب الحوار كما في المثال:

معا: أمام المدرسة/ناظر المدرسة

ب: من أمام المدرسة أمام المدرسة ناظر المدرسة

١. وراء المطبخ/أخي
٢. أمام النيت/أبي
٣. في غرفة النوم/أخي الصغير
٤. جانب/باب المدرسة/بواب
٥. وراء/الفضل/موظف التكب
٦. أمام/الحديقة/سابق
٧. في التكب/موظف
٨. جانب/المصلى/الأستاذ/حافظ
٩. وراء/الإدارة/مدرس
١٠. في/غرفة التكب/أخي الكبير

الرقم	الإجابة	الاختيار
١	أ	في غرفة الأكل مائدة
	ب	في غرفة التكب تقويم
٢	أ	في النيت مصلى
	ب	في الطابق العلوي شرفة
٣	أ	هذه الغرفة لصادق
	ب	الزهر في غرفة الجلوس
٤	أ	الصورة على الحائط
	ب	الشجرة في الحديقة
٥	أ	الماء في الحمام
	ب	الفاكس في الغرفة

ج. الاستماع ٣

Dengarkan mufradat-mufradat isi ruang yang dibaca ustadmu dan cocokkan dengan jawaban yang tersedia serta tulis di kotak jawaban yang telah disediakan!

الرقم	الإجابة	الاختيار	
		أ	ب
١	في المطبخ	في غرفة النوم	في غرفة المذاكرة
٢	في غرفة التكب	في المطبخ	في الحديقة
٣	في غرفة النوم	في غرفة الجلوس	في الحمام
٤	في المعلقة	في الحوائط	على الشرف
٥	على الحائط	في الحوائط	على المائدة
٦	في غرفة التكب	في الحمام	في غرفة الأكل



ABSENSI SISWA MTs MA'ARIF AL MUKARROM
TAHUN PELAJARAN 2022-2023

Semester :
HARI/TGL/BLN : Selasa 16 Mei 23

KELAS VII A (UNGGULAN)

NAMA	JAM KE/									JUMLAH				ABSEN GURU	
	1	2	3	4	5	6	7	8	9	I	S	A	B		T
AHMAD ADDAIROBY MUZAYINUL C	✓	✓	✓	✓	✓										Nama Guru :
AKHYANA ILHAM MAULANA	✓	✓	✓	✓	✓										Mapel :
ALFIN'KA PUTRI ANUGERAH	✓	✓	✓	✓	✓										Jam ke: 1
ANGGUN TRI NUR JANAH	✓	✓	✓	✓	✓										TTD :
ASILA SAIIDA HILALUDIN	✓	✓	✓	✓	✓										Nama Guru :
AZZAM FAKHRUL HAKIM	✓	✓	✓	✓	✓										Mapel :
CHELSEA FAISA RAMADHANI	✓	✓	✓	✓	✓										Jam ke: 2
FAISSAL FRIZIANSAH	✓	✓	✓	✓	✓										TTD :
HAHAB TSANY ZULAHNAF	✓	✓	✓	✓	✓										Nama Guru :
IRFANDA PRATAMA	✓	✓	✓	✓	✓										Mapel :
LULU AINAYA ARIFAH SUSANTO	✓	✓	✓	✓	✓										Jam ke: 3
MARSHHELL RIO ARDANA	✓	✓	✓	✓	✓										TTD :
MIFTHACHUL ILMA AYU PRATIWI	✓	✓	✓	✓	✓										Nama Guru :
NAUFAL DWI ANDRIANSYAH	✓	✓	✓	✓	✓										Mapel :
NESHA WAHYU ANJANI	✓	✓	✓	✓	✓										Jam ke: 4
NUR DWI LESTARI	✓	✓	✓	✓	✓										TTD :
SALSABILA ZAHROTUS SYIFA	✓	✓	✓	✓	✓										Nama Guru : <i>Vena (Pengganti)</i>
TITAH WAHYU AZIZAH	✓	✓	✓	✓	✓										Mapel : <i>B. Drab</i>
USWATUN HASANAH	✓	✓	✓	✓	✓										Jam ke: 5
<i>Rurdika</i>	✓	✓	✓	✓	✓										TTD : <i>✓</i>
<i>Ramadani A</i>	✓	✓	✓	✓	✓										Nama Guru :
															Mapel :
															Jam ke: 6
															TTD :
															Nama Guru :
															Mapel :
															Jam ke: 7
															TTD :
															Nama Guru :
															Mapel :
															Jam ke: 8
															TTD :
															Nama Guru :
															Mapel :







سيرة ذاتية



ستي رافينا رندريني سغيت :
فونوروغو , 25 يونيو 2001
سانبونغ سانبونغ فونوروغو
:الأثنى
:إندونيسية
:قسم تعليم اللغة العربية
2019 :
0895619613948
sitiraveina@gmail.com :

المعلومة الشخصية

الإسم
مكان و تاريخ الميلاد
العنوان
الجنس
الجنسية
قسم
سنة بداية الدرس
رقم الهاتف
البريد الإلكتروني

المستوى الدراسي

2007-2005	المدرسة روضة الأطفال dharmawanita سانبونغ فونوروغو
-----------	---

2013-2007	المدرسة الابتدائية متكاملة الإسلامية
2016-2013	المدرسة المتوسطة الإسلامية دار الفكر
2019-2016	المدرسة الثانوية الإسلامية دار الفكر
2023-2019	قسم تعليم اللغة العربية جامعة مولانا مالك إبراهيم الإسلامية الحكومية مالانج