

فعالية استخدام نموذج مربع الكلمات (Word Square) بوسيلة الصورة لتعليم المفردات
في المدرسة المتوسطة الحكومية باتو

رسالة الماجستير

إعداد

عملية فرحان

الرقم الجامعي: ٢١٠١٠٤٢١٠٠٣٤



قسم تعليم اللغة العربية

كلية الدراسات العليا

جامعة مولانا مالك إبراهيم الإسلامية الحكومية مالانج

٢٠٢٣

فعالية استخدام نموذج مربع الكلمات (Word Square) بوسيلة الصورة لتعليم المفردات
في المدرسة المتوسطة الحكومية باتو

رسالة الماجستير

إعداد

عملية فرحان

الرقم الجامعي: ٢١٠١٠٤٢١٠٠٣٤



قسم تعليم اللغة العربية

كلية الدراسات العليا

جامعة مولانا مالك إبراهيم الإسلامية الحكومية مالانج

٢٠٢٣

فعالية استخدام نموذج مربع الكلمات (Word Square) بوسيلة الصورة لتعليم المفردات
في المدرسة المتوسطة الحكومية باتو

رسالة الماجستير

مقدمة إلى جامعة مولانا مالك إبراهيم الإسلامية الحكومية مالانج
لاستيفاء شرط من شروط الحصول على درجة الماجستير
في تعليم اللغة العربية

إعداد:

عملية فرحان

الرقم الجامعي: ٢١٠١٠٤٢١٠٠٣٤

قسم تعليم اللغة العربية

كلية الدراسات العليا

جامعة مولانا مالك إبراهيم الإسلامية الحكومية مالانج

٢٠٢٣

استهلال

بِسْمِ اللَّهِ الرَّحْمَنِ الرَّحِيمِ

وَعَلَّمَ آدَمَ الْأَسْمَاءَ كُلَّهَا ثُمَّ عَرَضَهُمْ عَلَى الْمَلَائِكَةِ فَقَالَ أَنْبِئُونِي بِأَسْمَاءِ
هَؤُلَاءِ إِنْ كُنْتُمْ صَادِقِينَ

(سورة البقرة : ٣١)

إهداء

أهدي هذه الرسالة إلى:

والديّ المكرمين المحبوبين المرحوم الحاج محمد فرحان والحاجة نورحياة

الذان يربياني تربية حسنة ويراعياني رعاية صحيحة، اللهم اغفرلهما وارحمهما كما ربياني صغيرا

زوجي المحبوب لقمان أكتفيندي هلوبي

أخي وأختي المحبوبين

وليس لي أحسن كلمة أهديتها إليهم، بارك الله ولهم

جزاكم الله أحسن الجزاء وأثابكم خير الثواب



قسم تعليم اللغة العربية
كلية الدراسات العليا
جامعة مولانا مالك إبراهيم الإسلامية الحكومية مالانج

موافقة المشرف

بعد الاطلاع على رسالة الماجستير التي أعددتها الطالب:

الاسم : عملية فررحان

رقم الجامعي : ٢١٠١٠٤٢١٠٠٣٤

الموضوع : فعالية استخدام نموذج مربع الكلمات (Word Square) بوسيلة الصورة لتعليم المفردات في المدرسة المتوسطة الحكومية باتو

مالانج، ١٣ يوليو ٢٠٢٣
المشرف الثاني،


الدكتور سلامة داراين الماجستير

رقم التوضيف: ١٩٧٣٣٠٣٠٢٠٠٠٠٣١٠٠١

مالانج، ١٣ يوليو ٢٠٢٣
المشرفة الأولى،



الدكتورة أمي محمودة الماجستير

رقم التوضيف: ١٩٦٨١٠٠٨١٩٩٤٠٣٢٠٠٤

اعتماد

رئيس قسم التعليم اللغة العربية


الدكتور الحاج سهداء الماجستير

رقم التوضيف: ١٩٧٢٠١٠٦٠٠٥٠١١٠٠١



اعتماد لجنة المناقشة

إن رسالة الماجستير بعنوان: فعالية استخدام نموذج مربع الكلمات (Word Square) بوسيلة الصورة لتعليم المفردات في المدرسة المتوسطة الحكومية باتو

الاسم : عملية فرحان

رقم الجامعي : ٢١٠١٠٤٢١٠٠٣٤

قد قدمتها الطالبة أمام لجنة المناقشة وقرر قبوله شرطا للحصول على درجة الماجستير في تعليم اللغة العربية، وذلك في يوم الخميس بتاريخ ٦ يوليو ٢٠٢٣ م وتتكون لجنة المناقشة من السادة:


مناقشة أساسيا

١. الأستاذ الدكتور عبد العزيز الماجستير

رقم التوظيف: ١٩٧٢١٢١٨٢٠٠٠٣١٠٠٢


رئيسة ومناقشة

٢. الدكتورة نور المفيدة الماجستير

رقم التوظيف: ١٩٨٦٠٥٠٩٢٠١٨٠٢٠١٢١٤٩


مشرفة ومناقشة

٣. الدكتورة أمي محمودة الماجستير

رقم التوظيف: ١٩٦٨١٠٠٨١٩٩٤٠٣٢٠٠٤


مشرفا ومناقشا

٤. الدكتور سلامة داراين الماجستير

رقم التوظيف: ١٩٧٣٣٠٣٠٢٠٠٠٣١٠٠١

اعتماد
عميد الدراسات العليا

الأستاذ الدكتور واجد مورني الماجستير

رقم التوظيف: ١٩٦٩٠٣٠٣٢٠٠٠٣١٠٠٢

إقرار أصالة البحث

أنا الموقعة أدناه، وبياناتي كالتالي :

الاسم : عملية فرحان

الرقم الجامعي : ٢١٠١٠٤٢١٠٠٣٤

العنوان : فعالية استخدام نموذج مربع الكلمات (Word Square) بوسيلة

الصورة لتعليم المفردات في المدرسة المتوسطة الحكومية باتو

أقر بأن هذه الرسالة التي حضرتها لتوفير شرط للحصول على درجة الدكتوراه في تعليم اللغة العربية كلية الدراسات العليا بجامعة مولانا مالك إبراهيم الإسلامية الحكومية مالانج، حضرتها وكتبتها بنفسي وما زورتها من إبداع غيري أو تأليف الأخر. وإذا ادعى أحد استقبالا أنها من تأليفه وتبين أنها فعلا ليست من بحثي فأنا أتحمّل المسؤولية على ذلك، ولن تكون المسؤولية على المشرف أو على كلية الدراسات العليا بجامعة مولانا مالك إبراهيم الإسلامية الحكومية مالانج.

هذا، وحررت هذا الإقرار بناء على رغبتي الخاصة ولم يجبرني أحد على ذلك.

مالانج، ٤ يوليو ٢٠٢٣

الطالبة المقررة،



عملية فرحان

الرقم الجامعي : ٢١٠١٠٤٢١٠٠٣٤

كلمة شكر وتقدير

الحمد لله الذي خلق الإنسان في أحسن تقويم. أشهد أن لا إله إلا الله وحده لا شريك له، وأشهد أن سيدنا محمدا عبده ورسوله لا نبي بعده. رب اشرح لي صدري ويسرلي أمري واحلل عقدة من لساني يفقهوا قولي، اللهم إنا نسألك علما نافعا، وعملا صالحا، وقلبا خاشعا، ودعاء مسموعا، اللهم علمنا ما ينفعنا، وانفعنا بما علمتنا، وزدنا علما نافعا مباركا، وأرنا الحق حقاً وارزقنا اتباعه، وأرنا الباطل باطلاً وارزقنا اجتنابه، واجعلنا ممن يستمعون القول فيتبعون أحسنه، وأدخلنا في عبادك الصالحين يا أرحم الراحمين. آمين. أما بعد.

كانت هذه الأطروحة وسيلة تعلمت الباحثة في اللغة العربية، وليست الدرجة العلمية غاية هذا البحث فقط. فما زالت الباحثة في عملية التعلم، وعسى الله أن يبارك في ما تمت تعليمها ويجعلها الله عملا صالحا مخلصا لوجهه. فإني أشكر الله تعالى بعونه، كما قال الأمين من لم يشكر القليل لم يشكر الكثير ومن لم يشكر الناس لم يشكر الله، ولذلك يسرني أن أقدم خالص الشكر إلى:

١. فضيلة الأستاذ الدكتور محمد زين الدين الماجستير، مدير جامعة مولانا مالك إبراهيم الإسلامية الحكومية مالانج.
٢. سماحة الأستاذ الدكتور واحد مورني الماجستير، مدير كلية الدراسات العليا جامعة مولانا مالك إبراهيم الإسلامية الحكومية مالانج.
٣. سماحة الدكتور شهداء الماجستير، رئيس قسم تعليم اللغة العربية بمرحلة الماجستير كلية الدراسات العليا جامعة مولانا مالك إبراهيم الإسلامية الحكومية مالانج.
٤. سماحة المشرفة الأولى الدكتورة أمي محمودة الماجستير التي أشرفت علي، وقد وفرت لي التوجيهات والإرشادات، فلها الشكر والتقدير، فأسأل الله تعالى أن يكرمها دنيا وأخرة ويجزيها بأحسن الجزاء.

٥. فضيلة المشرف الثاني الدكتور سلامة دارين الماجستير، التي ساعدتني وشجعتني باهتمامها وملاحظاتها الدقيقة، فأسأل الله تعالى أن يمد في عمرها ويجعلها سعيدة وسليمة في الدارين.

٦. سماحة جميع المعلمين في قسم تعليم اللغة العربية بمرحلة الماجستير كلية الدراسات العليا جامعة مولانا مالك إبراهيم الإسلامية الحكومية مالانج على ما قد قدموه من العلوم والمعارف والتشجيع وجزاهم الله خير الجزاء.

٧. جميع أصدقائي في قسم تعليم اللغة العربية لمرحلة الماجستير كلية الدراسات العليا جامعة مولانا مالك إبراهيم الإسلامية الحكومية مالانج، وخاصة لفصل "ز".

أسأل الله أن يجزيهم أحسن الجزاء و يضاعف لهم الخيرات. آمين. وأخيرا، أرجو من قراء هذه الأطروحة أن يقدموا الانتقادات والإصلاحات حين يجدون فيها الأخطاء والنقصان ليكون هذا البحث كاملا. وما الحق إلا من عند الله وبعلمه، وبالعكس إن كان فيه الأخطاء والنقصان فمن عند الباحثة نفسها. ولذا ترجو الباحثة بعض التصحيحات والتصويبات. ترجوا الباحثة من الله تعالى أن يكتب هذا البحث عملا صالحا مقبولا خالصا من عنده وعسى أن تجعل هذه الأطروحة نافعة في الدنيا والآخرة. آمين يا رب العالمين. والله أعلم بالصواب.

مالانج، ١٢ يوليو ٢٠٢٣

الباحثة،

عملية فرحان

مستخلص البحث

عملية فرحان، ٢٠٢٣ م. فعالية استخدام نموذج مربع الكلمات (*Word Square*) بوسيلة الصورة لتعليم المفردات في المدرسة المتوسطة الحكومية باتو، رسالة الماجستير، قسم تعليم اللغة العربية، كلية الدراسات العليا جامعة مولانا مالك إبراهيم الإسلامية الحكومية مالانج.المشرف: (١) الدكتورة أمي محمودة الماجستير (٢) الدكتور سلامة داراين الماجستير.

الكلمات المفتاحية : مربع الكلمات (*Word Square*)، وسيلة الصورة، تعليم المفردات

نموذج مربع الكلمات (*Word Square*) لها الخصائص يعني باستخدام ورقة العمل وعلى التلاميذ توصيل الحروف بسرعة إما عموديا أفقيا أو قطريا. كانت أهداف البحث من هذا البحث هو ١. لوصف استخدام نموذج مربع الكلمات (*Word Square*) بوسيلة الصورة لتعليم المفردات في المدرسة المتوسطة الحكومية باتو. ٢. لوصف فعالية استخدام نموذج مربع الكلمات (*Word Square*) بوسيلة الصورة لتعليم المفردات في المدرسة المتوسطة الحكومية باتو. هذا البحث هو دراسة شبه تجريبية مع أسلوب أخذ العينات بالهدف. كان موضوعات هذا البحث من طلاب الفصل الثامن في المدرسة المتوسطة الحكومية باتو، ويبلغ مجموعهم ٦٠ شخصا. طرق جمع البيانات عن طريق الملاحظة والاختبار والتوثيق. تقذات معالجة البيانات وتحليل البيانات هي اختبارات t مع برنامج SPSS ٢٦.

دلت نتيجة هذا البحث على أن (أ) طلبت المدرسة إلى الطلاب للقراءة المفردات في الكتاب حينما ملاحظة إلى الصور المقدمة، وقرأت المدرسة نطق المفردات ومعناها ٥ مرات. وزعت المدرسة ورقة العمل لكل المجموعة. طلبت المدرسة إلى الطلاب لملاحظة والمناقشة في المجموعة عن المفردات المناسبة من الصورة في المربعات إما بشكل عموديا أفقيا أو قطريا. أعطت المدرسة الجائزة لمن أسرع في الإجابة. (ب) من نتائج الاختبار الفرضية هناك درجة المعنوية $p < 0,05$ ، لذلك فرفض H_0 و H_a مقبولة يعني هناك تأثير معنويا على تطبيق استخدام نموذج مربع الكلمات (*Word Square*) بوسيلة الصورة لتعليم المفردات في المدرسة المتوسطة الحكومية باتو. فيما يتعلق بفعالية نموذج مربع الكلمات (*Word Square*) بوسيلة الصورة، يمكن رؤيته من نتائج اختبار $N-gain$ البالغ ٨٥,٧ حسب تفسير *gain*، يعني فعال.

ABSTRACT

Amaliah Farhan, 2023. The Effectiveness of Using Word Square Model with Image-Based Approach in Vocabulary Teaching at Madrasah Tsanawiyah Negeri Batu. Thesis of Postgraduate Arabic Language Education Study Program at Maulana Malik Ibrahim State Islamic University Malang. Advisors: Dr. Umi Mahmudah, MA. Pembimbing 2: Dr. Slamet Daroini, MA.

Keywords: Word Square, Image-Based Approach, Vocabulary Teaching

The Word Square model has the characteristics of using a worksheet. Pupils have to quickly connect the letters either vertically, horizontally or diagonally.

The research objectives of this study were: 1. To determine the use of Word Square model with Image-Based Approach in vocabulary teaching at Madrasah Tsanawiyah Negeri Batu.. 2. To determine the effectiveness of using Word Square model with Image-Based Approach in vocabulary teaching at Madrasah Tsanawiyah Negeri Batu.

This research employed a quasi-experimental design with a purposive sampling method. The subjects of this study were eighth-grade students at Madrasah Tsanawiyah Negeri Batu., totaling 60 individuals. Data were collected through observation, tests, and documentation. The data were processed and analyzed using t-tests with SPSS26 software.

The results of this research indicated that: a) The school asked the students to read the vocabulary in the book when they noticed the pictures presented, and the school read the pronunciation of the vocabulary and its meaning 5 times. The school distributed the worksheet to each group. The school asked the students to observe and discuss in the group the appropriate vocabulary of the picture in the squares either vertically, horizontally or diagonally. The school gave the prize to the one who answered the fastest. b) From the results of the hypothesis test there is a significant degree $\dots < 0.05$, so rejecting H_0 and H_a is acceptable, which means there is a significant effect on the application of the use of the Word Square model by means of the image to teach vocabulary at Madrasah Tsanawiyah Negeri Batu.

. In terms of the effectiveness of Word Square with Image-Based Approach, it can be seen from the gain score of 85,7 According to the interpretation of gain, it signifies effectiveness.

ABSTRAK

Amaliah Farhan, 2023. Efektivitas Penggunaan Model Kotak Acak (Word Square) dengan Media Gambar pada Pembelajaran Mufrodat di Madrasah Tsanawiyah Negeri Batu. Program Studi Pendidikan Bahasa Arab Pascasarjana UIN Maulana Malik Ibrahim Malang. Pembimbing 1: Dr. Umi Mahmudah, MA. Pembimbing 2: Dr. Slamet Daroini, MA.

Kata Kunci: Word Square, Media Gambar, Pembelajaran Mufrodat.

Model Word Square memiliki karakteristik yaitu penggunaan lembar kerja dan siswa diwajibkan untuk menghubungkan huruf-huruf secara vertical, horizontal maupun diagonal.

Tujuan dari penelitian ini adalah: 1. Untuk mengetahui penggunaan Word Square melalui gambar dalam pembelajaran kosakata di Madrasah Tsanawiyah Negeri di Batu. 2. Untuk mengetahui efektivitas penggunaan Word Square melalui gambar dalam pembelajaran kosakata di Madrasah Tsanawiyah Negeri di Batu.

Penelitian ini merupakan penelitian quasi-eksperimental dengan metode purposive sampling. Subjek penelitian ini adalah siswa kelas delapan di Madrasah Tsanawiyah Negeri Batu, dengan total 60 siswa. Metode pengumpulan data meliputi observasi, tes, dan dokumentasi. Analisis data menggunakan uji t dengan program SPSS 26.

Hasil penelitian ini menunjukkan bahwa: a) Sekolah meminta siswa membaca kosa kata yang ada di buku ketika mereka memperhatikan gambar yang disajikan, dan sekolah membaca pelafalan kosa kata beserta artinya sebanyak 5 kali. Sekolah membagikan lembar kerja kepada masing-masing kelompok. Sekolah meminta siswa untuk mengamati dan mendiskusikan dalam kelompok kosa kata yang sesuai dari gambar dalam kotak baik secara vertikal, horizontal maupun diagonal. Sekolah memberikan hadiah kepada yang menjawab paling cepat b) Dari hasil uji hipotesis terdapat derajat signifikan..., $< 0,05$, sehingga menolak H_0 dan H_a dapat diterima, artinya ada pengaruh yang signifikan penerapan penggunaan model Word Square dengan cara gambar untuk mengajar kosa kata di Madrasah Tsanawiyah Negeri Batu. Terkait dengan efektivitas model Word Square melalui gambar, hal ini terlihat dari hasil N-gain yang mencapai 85,7. Menurut penafsiran gain, ini berarti efektif."

محتويات البحث

| | |
|----|---|
| أ | استهلال..... |
| ب | إهداء |
| ج | مواقفة المشرف |
| د | المواقف اعتماد لجنة المناقشة..... |
| هـ | إقرار أصلة البحث |
| و | كلمة شكر وتقدير |
| ح | مستخلص البحث |
| ك | محتويات البحث |
| س | قائمة الجدول..... |
| ١ | الفصل الأول: الإطار العام..... |
| ١ | أ. خلفية البحث..... |
| ٥ | ب. أسئلة البحث |
| ٥ | ج. أهداف البحث |
| ٥ | د. فوائد البحث..... |
| ٦ | هـ. فروض البحث |
| ٦ | و. حدود البحث..... |
| ٧ | ز. تحديد المصطلحات |
| ٧ | ح. الدراسة السابقة |
| ١١ | الفصل الثاني: الإطار النظري..... |
| ١١ | المبحث الأول: نموذج التعليم |

- أ. مفهوم نموذج التعليم ١١
- ب. أنواع نموذج التعليم..... ١٣
- ج. تعريف نموذج التعليم *Word Square* ١٥
- د. خطوات نموذج التعليم *Word Square* ١٧
- هـ. مزايا وعيوب نموذج التعليم *Word Square* ١٨
- المبحث الثاني: الوسائل التعليمية ١٩
- أ. تعريف الوسائل التعليمية..... ١٩
- ب. فوائد الوسائل التعليمية ٢١
- ج. مفهوم وسائل الصورة ٢١
- د. فوائد وسائل الصورة..... ٢٣
- هـ. مزايا وعيوب وسائل الصورة ٢٤
- المبحث الثالث: تعليم المفردات..... ٢٥
- أ. مفهوم تعليم المفردات ٢٥
- ب. أهمية تعليم المفردات..... ٢٧
- ج. أهداف تعليم المفردات ٢٧
- د. أنواع المفردات..... ٢٨
- الفصل الثالث: منهجية البحث** ٢٩
- أ. مدخل البحث ومنهجه ٢٩
- ب. متغيرات البحث..... ٣١
- ج. موقع البحث ووقته ٣١
- د. مجتمع البحث وعينته وأسلوب اختيارها ٣١
- هـ. البيانات و مصادرها..... ٣٢

| | |
|---|----|
| و. أدوات البحث | ٣٣ |
| ز. أسلوب وجمع البيانات | ٣٤ |
| ح. أسلوب تحليل البيانات | ٣٦ |
| الفصل الرابع: عرض البيانات وتحليلها | ٣٩ |
| أ. المبحث الأول: استخدام نموذج مربع الكلمات (<i>Word Square</i>) بوسيلة الصورة | |
| لتعليم المفردات في المدرسة المتوسطة الحكومية باتو | ٣٩ |
| ب. المبحث الثاني: فعالية استخدام نموذج مربع الكلمات (<i>Word Square</i>) بوسيلة | |
| الصورة لتعليم المفردات في المدرسة المتوسطة الحكومية باتو | ٥٠ |
| الفصل الخامس: مناقشة ونتائج البحث | ٥٩ |
| أ. استخدام نموذج مربع الكلمات (<i>Word Square</i>) بوسيلة الصورة لتعليم المفردات في | |
| المدرسة المتوسطة الحكومية باتو | ٥٩ |
| ب. فعالية استخدام نموذج مربع الكلمات (<i>Word Square</i>) بوسيلة الصورة لتعليم المفردات | |
| في المدرسة المتوسطة الحكومية باتو | ٦١ |
| الفصل السادس: الخاتمة | ٦٤ |
| أ. نتائج البحث | ٦٤ |
| ب. الاقتراحات | ٦٥ |
| قائمة المراجع | |
| الملاحق | |

قائمة الجداول

- جدول ١,١ الدراسة السابقة ١٠
- جدول ٣,١ تصميم البحث ٣١
- جدول ٣,٢ قائمة الطلاب الفصل الثامن (مجتمع البحث) ٣٥
- جدول ٣,٣ معايير درجة *N-Gain* ٣٦
- جدول ٣,٤ منهجه البحث ٣٧
- جدول ٤,١ عدد الطلاب ٣٩
- جدول ٤,٢ تطبيق التجربة ٣٩
- جدول ٤,٣ تصميم خطة التعلم ٤٩
- جدول ٤,٤ الاختبار الصلاحية ٥٠
- جدول ٤,٥ الاختبار الموثقية ٥٣
- جدول ٤,٦ الاختبار الاستواء للاختبار القبلي ٥٣
- جدول ٤,٧ الاختبار الاستواء للاختبار البعدي ٥٤
- جدول ٤,٨ الاختبار التجانس للاختبار القبلي والبعدي ٥٥
- جدول ٤,٩ الاختبار *N-gain* ٥٥
- جدول ٤,٩ الاختبار الفرضية ٥٧

الفصل الأول

الإطار العام

أ. خلفية البحث

قدرة المدرس في عملية التعليم دوراً هاماً في خلق التعليم موات ونشط. يجب أن يتقن المدرسون النماذج والنهج والطرق في عملية التعليم والتعلم. إن استخدام النماذج والمناهج والأساليب المناسبة ، يمكن أن يصنع تعلماً ذا معنى ويصنع بيئة تعلم ممتعة. لذلك نماذج تعليم مبتكرة وخلاقة يجب القيام لترقية جودة التعليم.¹

لا يزال أداء تعلمية اللغة العربية حتى الآن يواجه العقوبات والتحديات كثيرة، منها تعتبر العربية لغة أجنبية صعبة بالمقارنة مع اللغات الأخرى. ولا يقل أهميته، أن لا يزال المدرسون في غاية الذهول جداً، وقلة استخدام وسائل الإعلام ونموذج التعلمية التي يمكنها التسهيل ويجذب الطلبة لتعليم اللغة العربية.²

بصرف النظر عن ذلك فإن مادة اللغة العربية في المدرسة تنقسم إلى فروع كثيرة منها الاستماع والكلام والقراءة والكتابة ومن ثم اتخذت الباحثة المفردات موضوعاً في هذا البحث. إن المفردات إحدى المهارات الأساسية في تعليم اللغة الأولى واللغة الأجنبية على حد استواء. ليست المفردات غرضاً في تدريس اللغة العربية لكنها وسيلة في استيعاب اللغة العربية والتحقيق ينبغي على الطلبة لديهم سيطرة المفردات.

كانت المفردات عنصراً من عناصر اللغة الهامة بحيث تتضمن عليها المعاني واستخدام الكلمة في اللغة من المتكلم نفسه أو من الكاتب. الشخص ستزيد له مهارته في

¹ Helmiati, *Model pembelajaran*, Yogyakarta: Aswaja Pressindo, 2012. H. 23

² Nandang Sarip Hidayat. *Problematika Pembelajaran Bahasa Arab*. Jurnal Pemikiran Islam; Vol. 37, No. 1 Januari-Juni 2012. H.87.

اللغة إذا اذداد مفرداته وكفاءة مهارة اللغة الشخص متوفق على المفردات التي استوعب عليها الشخص.^٣

المفردات من أهم عناصر اللغة لأن لها فوائد كثيرة في ترقية اللغة، ينبغي لمن يريد أن يتعلم ويتعمق اللغة الثانية أن يسيطر على تلك المفردات سيطرة عميقة. ليست القضية في تعليم المفردات أن يتعلم الطالب نطق حروفها فحسب، أو فهم معناها مستقلة فقط، أو معرفة طريقة الاشتقاق منها، أو مجرد وصفها في تركيب لغوي صحيح.^٤ إن معيار الكفاءة في تعليم المفردات هو أن يكون الطالب قادرا على هذا كله بالإضافة إلى شيء آخر لا يقل عن هذا كله أهميته، ألا وهو قدرته على أن يستخدم الكلمة المناسبة في المكان المناسب.^٥ ويصعب على الطلبة الاتصال في أفكارهم وأحاسيسهم إلا بوسيلة اكتساب المفردات.

وفي تعليم المفردات، غالبا ما يواجهك مشاكل دائمة، سواء أكان للطلاب أو للمدرس. ويمكن أن يكون أيضا نموذج التعليم المستخدم، أو ظروف الفصل التي يصعب تنظيمها. حيث يظهر الطلاب غالبا سلوكيات فريدة في الفصل الدراسي، على سبيل المثال الذي يحدث غالبا، حيث يزج الطلاب زملائهم، ويتجولون في الفصل، ويحدثون بصوت عالٍ في الفصل وما إلى ذلك. ويمكن أن تحدث هذه المشكلات عندما يكون الطلاب غير مرتاحين عند التعلم. وأما العوامل فقد تكون بسبب نموذج التدريس للمدرس، أو المواد المملة، أو الحصة الطويلة جدا، أو الموضوع الصعب جدا، أو لأنه لا يتناسب مع مواهب الطلاب واهتماماتهم. وإذا حدث هذا لفترة طويلة، فمن المؤكد أن أهداف التعليم التي تم تخطيطها من قبل سيكون تحقيقها من الصعب. وهذا يدل على وجود صعوبات في تعليم

³ Ahmad Fuad Efendi, Metodologi Pengajaran Bahasa Arab, Malang: Misykat, 2005, hal 96

^٤ رشدي أحمد طعيمة، تعليم العربية لغير الناطقين بها مناهجه وأساليبه (الرباط منشورات المنظمة الإسلامية لتربية والعلوم والثقافة، ١٩٨٩ م)، ص. ١٩٣

^٥ رشدي أحمد طعيمة، تعليم العربية لغير الناطقين بها مناهجه وأساليبه، ص. ١٩٤

المفردات بشكل عام على العكس لم يتم حلها سريعاً ومناسباً، فسيكن لها تأثير سلبي على الطلاب في تعليم المفردات فصاعداً.^٦

ومع ذلك في تعليم اللغة العربية ليس سهلاً، وقد يشبعها أيضاً، لاسيما في تعليم المفردات. وقد يعلم المعلم المفردات على الطلبة تقليدياً فحسب. وبالرغم على ذلك، فإن تعليم المفردات علاجاً جدياً على الملل، فالوسائل التعليمية ونماذجها المناسبة مهمة جداً في تعليم المفردات. والوسائل التعليمية هي جزء واحد في عملية التعليم على تحقيق أهداف التعليم إما من الأشياء أو إما من الأدوات كوسيلة الأفكار التي تريد أن تعبرها.

والمشكلات الأساسية التي بحثتها الباحثة هي قلة وجود الميول والدوافع للتعلم المفردات لدى الطلبة. من هذا الحال، يوجد قلة تركيز الطلبة في التعلم. أحس الطلبة بالملل عندما تعلم لغة أجنبية يعني العربية. لأن المدرس لا يزال يستخدم الطرق التقليدية في التدريس.^٧

والمسألة الثانية، هي ضعف الطلبة على حفظ المفردات التي قد تعلموها. في حين أن متطلبات التعليم هي وجوب القدرة عليهم في فهم التعليم وخاصة في تعليم المفردات، لأن المفردات هي عنصر أساسي ومهم في بداية تعليم اللغة العربية الأخرى. وبناء على المقابلة، ينبغي أن يكون الوقت الذي يقضيه الطلبة في تعليم اللغة العربية كافياً. ولكن الوقت المستعمل للتعليم لا يكفي في أداء العملية. والمواد التعليمية التي تم تسليمها أحياناً تجب أن تكون للتعليم مستمراً لها في مقابلة التعليم التالية.^٨

^٦ Salimul Jihad, Muhammad Suaeb, *Strategi Guru Dalam Mengatasi Kesulitan Belajar Siswa Dalam Pelajaran Mufrodad Kelas VI MI*, El-Tsaqafah : Jurnal UIN Mataram. Volume XVII, Nomor 1, Januari-juni 2018

^٧ ملاحظة في الفصل الثامن أ، ب، ج في المدرسة المتوسطة الحكومية باتو في تاريخ ... الى ... مايو ٢٠٢٣

^٨ مقابلة مع أستاذ محفود مدرس اللغة العربية في المدرسة المتوسطة الحكومية باتو في تاريخ ... الى ... مايو ٢٠٢٣

والمسألة الثالثة هي قلة الوسائل التعليمية ونماذجها الفعالة للطلبة. والملل الذي يواجهه الطلبة في عملية التعليم. سواء من للمعلم الذي لا يزال يستخدم الطرق التقليدية. حقيقيا، كثير من الوسائل التعليمية ونماذجها للمنتجة التي يمكن أن يستخدمها المدرس.^٩

ومن الملاحظات التي قامت بها الباحثة في عملية تعليم المفردات، سأل المدرس الى الطلاب عن المفردات المعينة، يميل الطلاب إلى الصمت، ويديرون رؤوسهم الى زملائهم لاكتساب الإجابة منهم، وهم نسيوا إلى المفردات التي تم تعلمها من حيث تلك المفردات تم تعليمها قبلها. وسوى ذلك، بناءً على نتائج اختبار شفهي من قبل المدرس في عملية التعليم في الفصل حول المفردات المدروسة وهي من ٣٠ طالبا، يوجد ٧ طلاب فقط يستطيعون الإجابة أسئلة المدرس المتعلقة بالمفردات، والباقي لا يمكنهم لإجابتها.^{١٠}

ولهذا السبب المذكور، فإنه لمن الضروري تطبيق النموذج البديلة من أجل تعليم اللغة العربية الفعالة في جو يميل إلى التفاعل حتى يشجع التلاميذ على تطوير إمكاناتهم الإبداعية. ومن البدائل التي يمكن استخدامها هو استخدام نماذج التعليم الممتعة كوسيلة نموذجها الصحيحة، يؤثر على جعل الجو التعليمي أكثر فاعلية، ويجعل لتحقيق الأهداف المرجوة. وذلك لأن استخدام نماذج التعليم الممتعة والجذابة مع التلاميذ سعداء ومتحمسين للتعلم، خاصة إذا كان مدعوما بوجود وسائل تعليمية مناسبة.

ومن المشكلات السابقة تطلب إلى نموذج التعليم الممتعة والتمكنة لاثبات ذكريات الطلاب على المفردات ، أي بواسطة استخدام نموذج مربع الكلمات (*Word Square*)، لأنهم يحبون التعليم الذي يجمع بين التعلم واللعب، وأثناء تجليخ ذاكرة الطلاب بالمفردات التي تعلموها. وفي استخدام هذا النموذج يتطلب القدرة على الإجابة الأسئلة بدقة ونباهة في مطابقة الإجابات في مربعات الإجابة. هذا النموذج مشابه لملء كَلِمَات

^٩ ملاحظة في الفصل الثامن أ، ب، ج في المدرسة المتوسطة الحكومية باتو في تاريخ ... الى ... مايو ٢٠٢٣

^{١٠} ملاحظة في الفصل الثامن "أ" في المدرسة المتوسطة الحكومية باتو في تاريخ ... الى ... مايو ٢٠٢٣

مُتَقَاطِعةً ولكن اختلافها حيث الجواب موجود بالفعل ولكنه خفي بمربعات إضافية مع أي أحرف/أرقام مقنعة أو مخادعة.

استناداً إلى المشاكل المذكورة، وتختار الباحثة موضوع هذا البحث كما يلي: فعالية استخدام نموذج مربع الكلمات (*Word Square*) بوسيلة الصورة لتعليم المفردات في المدرسة المتوسطة الحكومية باتو .

ب. أسئلة البحث

نظراً من مشكلة البحث السابقة تقدم الباحثة أسئلة البحث كما يلي:

١. كيف استخدام نموذج مربع الكلمات (*Word Square*) بوسيلة الصورة لتعليم المفردات في المدرسة المتوسطة الحكومية باتو؟
٢. مامدى فعالية استخدام نموذج مربع الكلمات (*Word Square*) بوسيلة الصورة لتعليم المفردات في المدرسة المتوسطة الحكومية باتو.؟

ج. أهداف البحث

أما أهداف هذا البحث هي:

١. لوصف استخدام نموذج مربع الكلمات (*Word Square*) بوسيلة الصورة لتعليم المفردات في المدرسة المتوسطة الحكومية باتو .
٢. لوصف فعالية استخدام نموذج مربع الكلمات (*Word Square*) بوسيلة الصورة لتعليم المفردات في المدرسة المتوسطة الحكومية باتو .

د. فوائد البحث

١. الفائدة النظرية: الإسهام في التحديد في الطرق والنماذج المستخدمة في تعليم المفردات، حيث ظلت الطرق التقليدية قاصرة في تنمية القدرة على مفردات لدى

الطلبة, وهذا البحث يطرح نموذجاً جديداً في تعليم المفردات يستند إلى ما يسمى نموذج مربع الكلمات (*Word Square*) بوسيلة الصورة لتعليم المفردات.

٢. الفوائد التطبيقية: للمعلم : تزويده ببرنامج عملي يوضح كيفية تعليم المفردات باستخدام نموذج مربع الكلمات (*Word Square*). و للطلاب الحصول على فوائد كثيرة منها زيادة ميول ودوافعهم في تعليم المفردات باستخدام نموذج مربع الكلمات (*Word Square*)

هـ. فروض البحث

فرض في هذا البحث مما يلي:

١. H0 : التعليم باستخدام نموذج مربع الكلمات (*Word Square*) بوسيلة الصورة ليست فعالية لتعليم المفردات في المدرسة المتوسطة الحكومية باتو.
٢. Ha : التعليم باستخدام نموذج مربع الكلمات (*Word Square*) بوسيلة الصورة فعالية لتعليم المفردات في المدرسة المتوسطة الحكومية باتو.

و. حدود البحث

وأما حدود البحث في هذا البحث تتكون من الحدود الموضوعية، والحدود المكانية، والحدود الزمانية:

١. الحدود الموضوعية: وأما الحدود الموضوعية في هذا البحث فهي فعالية استخدام نموذج مربع الكلمات (*Word Square*) بوسيلة الصورة لتعليم المفردات في المدرسة المتوسطة الحكومية باتو
٢. الحدود المكانية : وأما الحدود المكانية في هذا البحث فهي بمدرسة المدرسة المتوسطة الحكومية باتو في الفصل الثامن "ب" و الفصل الثامن "ج".

٣. الحدود الزمانية: وأما الحدود الزمانية في هذا البحث فهي شهر يمشي إلى مايو في العام الدراسي ٢٠٢٣ - ٢٠٢٤ م.

ز. تحديد المصطلحات

١. مربع الكلمات (*Word Square*): نموذج واحد يتطلب توخي الحذر والدقة للطلاب الذين يمكنهم تحفيز التلاميذ على التفكير بفعالية من خلال ألعاب عشوائية من الحروف في التعليم.

٢. وسيلة الصورة: عملية و طريقة لاستخدام شيء ما ينقل الرسائل ويمكن أن يحفز الأفكار والشعور، وإرادة الجمهور (الطلاب) على شكل صور اصطناعية، صور نهائية ، الرسومات الخطية والصور المأخوذة من المجالات وغيرها بحيث يمكن أن تشجع عملية التعليم فيه.

٣. المفردات: كانت المفردات من عناصر اللغة المهمة من ناحية النظام الصوتي والنظام الصرفي و النظام النحوي والنظام الدلالي. ومن المعروف من يتعلم اللغة الأجنبية أن يعرفها قبل أن يوجه إلى النواحي الأخرى من اللغة.

ح. الدراسات السابقة

١. اسم الباحث سلمي سلسطري، أثر نموذج تعليم مربع الكلمات (*Word Square*) في قدرة الطلبة على استيعاب مفردات اللغة العربية لدى طلبة الصف الأول من المدرسة الثانوية الحكومية باندونغ، أهداف هذا البحث يعني لمعرفة استخدام نموذج تعليم مربع الكلمات في قدرة الطلبة على استيعاب مفردات اللغة العربية، خلاصة يجد أثر هام في استخدام نموذج تعليم مربع الكلمات في تعليم المفردات، وكانت علامة تعليمهم هي زيادة أو تغيير القيمة من الاختبار القبلي إلى البعدي. الفروق لا تستخدم أي وسيلة. الابتكار استخدام نموذج مربع الكلمات (*Word Square*) بوسيلة الصورة لتعليم المفردات

٢. اسم الباحث النساء كرلينا، تطبيق نموذج تعليم مربع الكلمات لترقية نتائج تعلم للطلاب في الصف السابع من المدرسة المتوسطة الحكومية سماريندا، أهداف هذا البحث يعني (١) لمعرفة كيف تطبيق استخدام نموذج مربع الكلمات لترقية نتائج تعليم طلبة الصف السابع في المدرسة المتوسطة الحكومية سماريندا، (٢) لمعرفة فعالية استخدام نموذج مربع الكلمات لترقية نتائج تعليم طلبة الصف السابع في المدرسة المتوسطة الحكومية سماريندا، ونتائج البحث أن تطبيق نموذج تعليم مربع الكلمات فعالاً في ترقية نتائج تعلم للطلاب في الصف السابع من المدرسة المتوسطة الحكومية سماريندا. الفروق لا تستخدم أي وسيلة. وتركيز هذا البحث إلى نتائج التعليم. الإبتكار استخدام نموذج مربع الكلمات (*Word Square*) بوسيلة الصورة لتعليم المفردات.

٣. اسم الباحث إيكواوي فوزية. استخدام الوسيلة التعليمية "المسار الماهر" *Sirkuit Pintar* لتعليم المفردات. أهداف البحث لمعرفة كيف استخدام الوسيلة التعليمية "المسار الماهر" لتعليم المفردات في روضة الحكمة لتعليم القرآن جويوسوكو مالانج. و لمعرفة مدى فعالية استخدام الوسيلة التعليمية "المسار الماهر" لتعليم المفردات في روضة الحكمة لتعليم القرآن جويوسوكو مالانج. نتائج البحث باستخدام الوسيلة التعليمية المسار الماهر (*Sirkuit Pintar*) ناتج بين فصلين - ٣٠٧ أكبر من نتيجة المستوى ١ % - ٨٨ نتيجة "ت" وكذلك أكبر من نتيجة المستوى المعنوي ٥% = ٢٠١٠ و كذلك يعني مقبول أي أن فروض هذا البحث مقبولة. الفروق استخدام الوسيلة التعليمية "المسار الماهر" *Sirkuit Pintar*، الإبتكار استخدام مربع الكلمات (*Word Square*) بوسيلة الصورة في تعليم المفردات.

٤. اسم الباحث إرما نور هداية. وسيلة الصورة الفتوغرافية لتعليم المفردات في مدرسة سوريا بوانا الابتدائية الإسلامية مالانج. أهداف البحث لمعرفة كيفية استخدام وسيلة الصورة الفتوغرافية لتعليم المفردات في الفصل الخامس في مدرسة سوريا بوانا

الإبتدائية الإسلامية مالانج و لمعرفة مدى فعالية استخدام وسيلة الصورة الفتوغرافية لتعليم المفردات. نتائج البحث نتيجته هذا البحث تدل على أن نتيجة الإحصائي = ٢,٥٧٠ ثم قامت الباحثة بتعيين *table* ونتائج ١,٦٨ في ٥٠%, و ناتج ٢,٤٢ في ١٠%. و لأن نتيجة الإحصائي أكبر من *t-table*, و هذا بمعنى مقبول. الفرق استخدام وسيلة الفتوغرافية. الإبتكار استخدام نموذج مربع الكلمات (*Word Square*) بوسيلة الصورة لتعليم المفردات

٥. اسم الباحث نوماياني. استخدام نموذج التعليم *Word Square* لتحسين نتائج تعلم التلاميذ في دروس تعليم المواطنة لدى التلاميذ الفصل الخميس بالمدرسة الابتدائية لنجكات. وهدف البحث لمعرفة التحسن في نتائج تعلم التلاميذ باستخدام نموذج التعلم *Word Square* في دروس تعليم المواطنة لدى التلاميذ الفصل الخميس بالمدرسة الابتدائية لنجكات. ونتيجته تثبت هذه الدراسة أن نشاط الطالب أثناء عملية التعلم مستمر في الزيادة من الاجتماع الأول للدورة الأولى إلى الاجتماع الثاني للدورة ١٨ الثانية جيد جدا. الفرق لا تستخدم أي وسيلة. و تركيز هذا البحث إلى نتائج التعليم. الإبتكار استخدام نموذج مربع الكلمات (*Word Square*) بوسيلة الصورة لتعليم المفردات.

جدول ١,١ الدراسات السابقة.

| م | الموضوع | التشابه | الفرق | الإبتكار |
|---|--|--|--|---|
| ١ | أثر نموذج تعليم مربع الكلمات <i>(Word Square)</i> في قدرة الطلبة على استيعاب مفردات اللغة العربية لدى طلبة الصف الأول من المدرسة الثانوية الحكومية باندونج | استخدام نموذج التعليم <i>Word Square</i> | باستخدام نموذج تعليم مربع الكلمات فقط, دون أي وسيلة. | استخدام نموذج مربع الكلمات <i>(Word Square)</i> بوسيلة الصورة لتعليم المفردات |

| | | | | |
|---|---|--|--|----------|
| <p>استخدام نموذج مربع الكلمات (Word Square) بوسيلة الصورة لتعليم المفردات</p> | <p>باستخدام نموذج تعليم مربع الكلمات فقط, دون أي وسيلة. وتركيز هذا البحث إلى نتائج التعليم.</p> | <p>استخدام نموذج تعليم مربع الكلمات</p> | <p>٢ تطبيق نموذج تعليم مربع الكلمات لترقية نتائج تعلم للطلاب في الصف السابع من المدرسة المتوسطة الحكومية سماريندا</p> | <p>٢</p> |
| <p>استخدام نموذج مربع الكلمات (Word Square) بوسيلة الصورة لتعليم المفردات</p> | <p>الوسيلة التعليمية "المسار الماهر" (sirkuit pintar)</p> | <p>استخدام الوسيلة التعليمية لتعليم المفردات</p> | <p>٣ استخدام الوسيلة التعليمية "المسار الماهر" Sirkuit Pintar لتعليم المفردات.</p> | <p>٣</p> |
| <p>استخدام نموذج مربع الكلمات (Word Square) بوسيلة الصورة لتعليم المفردات</p> | <p>وسيلة الفوتوغرافية</p> | <p>استخدام الوسيلة التعليمية لتعليم المفردات</p> | <p>٤ وسيلة الصورة الفوتوغرافية لتعليم المفردات في مدرسة سوريا بوانا الابتدائية الإسلامية مالانج.</p> | <p>٤</p> |
| <p>استخدام نموذج مربع الكلمات (Word Square) بوسيلة الصورة لتعليم المفردات</p> | <p>باستخدام نموذج تعليم مربع الكلمات فقط, دون أي وسيلة.</p> | <p>فعالية نموذج التعليم Word Square</p> | <p>٥ استخدام نموذج التعليم Word Square لتحسين نتائج تعلم التلاميذ في دروس تعليم المواطنة لدى التلاميذ الفصل الخميس بالمدرسة الابتدائية لنجكات.</p> | <p>٥</p> |

الفصل الثاني

الإطار النظري

المبحث الأول: نموذج التعليم

أ. مفهوم نموذج التعليم

في عالم التربوي خاصة في عملية التعليم لا ينفصل من المصطلحات التعليمية كنموذج التعليم واستراتيجيته وطريقته وأسلوبه. قبل أن تبحث الباحثة فيما يتعلق بمفهوم نموذج التعليم لا بد له أي يبين الفرق بين الاستراتيجية والطريقة والأسلوب ونموذج التعليم نفسه.

الاستراتيجية هي طريقة التعليم والتعلم المخططة أن يتبعها المدرس داخل الفصل الدراسي أو خارجه لتدريس محتوى موضوع دراسي معين بغية تحقيق أهداف محددة سلفاً، وينضوي هذا الأسلوب على مجموعة من المراحل (الخطوات) أو الاجراءات المتتابعة و المتناسقة فيما بينها المنوط للمدرس والطلاب القيام بها في اثناء السير في تدريس ذلك المحتوى.¹ وقال علي حسين الدملي وسعاد عبد الكريم الوائلي أن استراتيجية التدريس هي مجموعة الأمور الإرشادي التي تحدد مسار عمل المدرس وخط يسره في الدرس، لأن التدريس بطبيعته عملية معقدة تتداخل وتترابط عناصرها في خطوات متتابعة.² ترى الباحثة أن الاستراتيجية أعم من الطريقة ليس مراد لإجراءات التدريس، ولذلك فإن استراتيجية التدريس خطة تتضمن فيها الخطوات للحصول على الأهداف من التدريس.

¹ حسن حسين زيتون استراتيجيات التدريس رؤية معاصرة لطرق التعليم والتعلم، (ط) (٢٠٠٣)، ص.هـ.

² علي حسين الدملي وسعاد عبد الكريم الوائلي اللغة العربية مناهجها وطرائق تدريسها (بغداد: دار الشروق ، ٢٠٠٥)،

وأما الطريقة هي مجموعة الأساليب التي يتم بوسطها تنظيم المحال الخارجي للمتعلم من أجل تحقيق أهداف التربية المعينة.^٣ وإن الطريقة هنا تعني الخطة الشاملة التي يستعان بها في تحقيق أهداف تربوية المنشودة. وأما الأساليب هي الإجراءات التي تترجم الطريقة إلى أداءات وتنفيذ مبادئها سواء من حيث ما يقوم به المدرس في الفصل بالفعل أو من حيث إعداد المواد التعليمية أو إعداد الوسائل التعليمية أو أدوات التقويم.^٤ و أما نموذج التعليم هو خطة يمكن استخدامها لتكوين مناهج مسافات) دراسية طويلة المدى أو لتخطيط وتصميم المواد التعليمية وتوجيه عملية التعليم في غرفة الفصل وفي الأوضاع التعليمية الأخرى.^٥

يوجه المدرس العديدة من المشكلات في عملية التعليم بسببها يحتاج المدرس إلى النماذج التعليمية الفعالية التي تستطيع أن تساعد في عملية التعليم. النموذج التعليمي نفسه المتعدد، قبل أن نبعتها سيشرح التعريف منه كي يكون واضحاً في فهم عن مفهوم نموذج التعليم. لفظ "نموذج" أو "أنموذج" معرب من اللغة الفارسية "نموذج" جمعه نماذج بمعنى "مثال الشيء".^٦ ويطلق عليه في اللغة الإندونيسية "Model" أي أنماط الأشياء التي ستصنع أو ستحصل عليها، والنموذج في هذا الصدد هو نموذج التعليم، وتعددت ب من تعريفاته من المفكرين يعرف بروس جويس و م. ويل (Bruce Joyce & M. Weil) بأن نموذج التعليم هو الخطة أو النمط التي تمكن استخدامها لتكوين مناهج مسافات دراسية طويلة المدى) أو لتخطيط وتصميم المواد التعليمية وتوجيه عملية التعليم في غرفة الفصل و في الأوضاع التعليمية الأخرى.^٧ نموذج التعليم يستطيع

^٣ رشدي أحمد طعيمة، تعليم العربية لغير الناطقين بها مناهجه وأساليبه الرباط : إيسيسكو ، ١٩٨٩)، ص ٦٩.

^٤ رشدي أحمد طعيمة و محمود كامل الناقة، تعليم اللغة اتصالياً بين المنهج والاستراتيجيات القاهرة : إيسيسكو، (٢٠٠٦).

^٥ روسمان ، نماذج التعلم ، تنمية مهنية المعلم، (الطبعة ؛ ٦ ، جاكارتا: Rajawali Press ، 2013 ،) ص. ١٢٣

^٦ مجمع اللغة العربية ، المعجم السيطر ، ص. ٩٥٦

^٧ روسمان ، نماذج التعلم ، تنمية مهنية المعلم. ١٣٢

أن يجعل كالنمط الاختياري أي لكل المدرسين يستطيعون أن يختاروا النماذج التعليمية المناسبة والفعالية ليحقق الأهداف التعليمية.

وتعريف سوزان س. اليس (Susan S. Ellis) أن نماذج التعليم بأنها استراتيجية مبنية على نظريات التربويين و علماء النفس بالفلاسفة وغيرهم الذين يبحثون في كيف يتعلم الفرد. ويحتوي النموذج على مبادئ أو أساس وسلسلة من الخطوات (أفعال والسلوك) التي ينبغي أن يقوم بها المدرس و المتعلم، إضافته إلى وصف للأنظمة المساندة الضرورية وطرائق تقويم المتعلم.^٨

اعتمادا على التعريفات السابقة خلصت الباحثة أن نموذج التعليم هو مجموعة من الخطوات السلسلة و الموظومة والمتربطة التي تمثل مراحل التنفيذ عمليات التعليم ويعرض عليه المدرس تعريضا خاصا من بداية التدريس إلى نهاية ونتصور في خلاله تطبيق مداخل التعليم واستراتيجياته وطريقته وأساليبه. نموذج التعليم بواسطة بين النظرية والتط.

ب. أنواع نموذج التعليم

قد تعددت نماذج التعليم ومن عدته قسم جوس و .م. ويل نموذج التعليم إلى أربع مجموعات كبيرة وهي نموذج التعليم لمعالجة المعلومات ونموذج التعليم الفردي ونموذج التعليم التفاعل الاجتماعي ونموذج التعليم التصرف السلوكي.^٩ " وتفصيل هذه النماذج كما شرح موجز فيما يلي:

^٨Lif Khoiru Ahmadi dan Sofwan Amri, *Paikem Gembrot*, (Jakarta: PT Prestasi Pustakarya, 2011. H.8

^٩ مفتاح الهدى ، نماذج التدريس والتعلم ، قضايا منهجية ونموذجية (بغياكرتا، مكتبة الطلاب. ٢٠١٣) ص.٤٧

(١) نموذج التعليم الفردي

هذا النموذج يتعلق بالفردي والتنمية الذاتية. أكد هذا النموذج على التنمية الفردية ليكون الشخص الكامل والاعتماد على النفس والكفاءة. ويحاول هذا النموذج أن يساعد المتعلم في فهم نفسه وأهدافه وتنمية على الطريقة لتعلم الذاتي. والأهداف النموذج هي : (أ) ترقية اعتماد على النفس، (ب) يساعد المدرس في فهم نفسه (ج) يساعد المتعلم في فهم عاطفه، (د) يساعد المتعلم لتنمية الأهداف التعليمية، (هـ) يساعد المتعلم في و ترقية كفاءته.¹⁰

(٢) نموذج التعليم التفاعل الإجتماعي

النموذج في هذه الفئة يؤكد على العلاقة بين الفردي والمجتمعي والآخرين والهدف الرئيسي منه هو ليساعد المتعلم في التعلم عن التعاون والتحديد والحل المشكلات إما بصفة الأكاديمك أو الإجتماعي و الأهداف من هذا النموذج هي : (أ) يساعد المتعلم التعاون لتحديد وحل المشكلات، (ب) تنمية مهارة العلاقة الإجتماعية، (ج) ترقية الوعي للمتعلم على القيم الشخصي والإجتماعي. والنموذج الذي يدخل في هذه الفئة هي : (أ) النموذج التعاوني، (ب) نموذج اللعب الدوري، (ج) نموذج البحث العدلي.^{١١}

(٣) نموذج التعليم التصرف السلوكي

¹⁰مفتاح الهدى ، نماذج التدريس والتعلم ، قضايا منهجية ونموذجية. ص.١٢٥

^{١١}مفتاح الهدى ، نماذج التدريس والتعلم ، قضايا منهجية ونموذجية. ص.١٠٩-١١٠

هذا النموذج تؤكد على المحاملة ليغير السلوك الظاهرة من المتعلمين. والنموذج الذي يدخل في هذه الفئة هي : أ) نموذج التعليمات المباشرة، ب) نموذج المحاكاة.^{١٢}

٤) . نموذج التعليم لمعالجة المعلومات

أن هذا نموذج التعليم يتركز على القدرة الفكرية وهو يقوم على أساس كفاءة المتعلم لقيام بالملاحظة وتحليل البيانات وكذلك بفهم المعلومات وتشكيل المفاهيم وتطبيق الرموز الصوتية وبحل المشكلات والأهداف هذا النموذج الرئيسية منها : أ) الاستيعاب من الطرق التحقيقي، ب) الاستيعاب على المفاهيم والوقائع الأكاديمك، ج) التطوير على المهارات الفكرية العامة كالقدرة التفكير المنطقي.^{١٣}

وأما في هذا البحث، نموذج تعليم مربع الكلمات (*Word Square*) هي من نوع نموذج التعليم لمعالجة المعلومات لأنها في نموذج تعليم مربع الكلمات (*Word Square*) يُطلب من الطلاب معالجة وتحليل الحروف المعطاة للعثور على إجابة. وهذه عملية تصبح الطلاب بالحصول على معلومات أو إجابات على الأسئلة التي قدمها المدرس. وحل المشكلات من هذه الإجابات سترتب في مربعات عشوائية في مربع الكلمات (*Word Square*) وهذه العملية تصبح الطلاب لفهم الغرض من الأسئلة المعروضة.

ج. تعريف نموذج تعليم مربع الكلمات (*Word Square*)

يتكون *Word Square* (مربع الكلمات) من كلمتين هما الكلمات والمربع. كلمة مربع تعني كلمة بينما مربع هو حقل مربع. لذلك فإن مربع الكلمات يملأ الحروف أو الأرقام الموجودة

^{١٢}مفتاح الهدى ، نماذج التدريس والتعلم ، قضايا منهجية ونموذجية. ص.١٣٤

^{١٣}مفتاح الهدى ، نماذج التدريس والتعلم ، قضايا منهجية ونموذجية. ص.٧٦

في الصندوق.^{١٤} مربع الكلمات وفقا Laurence Urdang هي عدد من الكلمات مرتبة واحدة أسفل الأخرى في شكل مربع ويقرئه أفقيا وهبوطا.^{١٥}

نموذج تعليم مربع الكلمات (*Word Square*) هو تطوير من طريقة المحاضرة المقوية. ويمكن تحديد ذلك من خلال تجميع طريقة المحاضرة المقوية وتوجيهها إلى نشاط الطلاب.^{١٦} نموذج تعليم مربع الكلمات (*Word Square*) هو نموذج واحد يتطلب توخي الحذر والدقة للطلاب الذين يمكنهم تحفيز التلاميذ على التفكير بفعالية من خلال ألعاب عشوائية من الحروف في التعلم.^{١٧}

في رأي ويناتا فوتري، يعتبر التعليم مربع الكلمات (*Word Square*) أحد النماذج المستخدمة لتحديد مدى قدرة التلاميذ على الإجابة عن الأسئلة بعناية في مطابقة الإجابات في مربعات الإجابات.^{١٨} شرح مولياي و رسمناوتي أن التعليم مربع الكلمات (*Word Square*) هي شرط أساسي للألعاب التي تستخدم الورق كوسيلة، والميزة هي أنها تزيد من ذكاء الأطفال في معالجة الحروف إلى كلمات متناثرة في إطار مربع، حيث يُطلب من التلاميذ توصيل الحروف بسرعة، إما تنازليا أو أفقيا.^{١٩} وفقاً لودودو، فإن نموذج تعليم مربع الكلمات (*Word Square*) هي نموذج التعليم تجمع بين القدرة على الإجابة عن الأسئلة بجزر في مطابقة الإجابات مع

¹⁴Devia Jonelisa, dkk, "Model Pembelajaran Inovatif Tipe Word Square pada Pembelajaran Matematika SD", Jurnal Pedagogi FKIP UNILA Jurusan PGSD, Vol:1 No.5, 2013, h.6

¹⁵ Laurance Urdang, *Terjemahan The Random House Dictionary of The English Language*, College Edition, 1986.

¹⁶حارس مجيمان، إدارة التدريب المستقل القائم على الدراسة. بوجياكارنا: شركاء العلماء. ٢٠٠٧.

¹⁷سويارتونو. ٢٠٠٩. العلوم الثقافية الأساسية. جاكرتا: غالبية إندونيسيا. ٢٠٠٩. ص. ٣٩.

¹⁸Winataputra Udin. S., dkk. *Materi dan Pembelajaran IPS SD*. Jakarta: Penerbit Universitas Terbuka. 2009. h. 27.

¹⁹Mulyadi dan Risminawati, *Model-Model Pembelajaran Inovatif di Sekolah*, Surakarta, UMS, 2012.

مربعات الإجابات، مثل ملء لغز الكلمات المتقاطعة، لكن الإجابة موجودة بالفعل ولكن تم إخفاءها عن طريق إضافة مربعات إضافية بأية أحرف أو أرقام المقلد (الخداع).^{٢٠}

من التعريفات الموجودة والشرحات السابقة، يمكن الاستنتاج أن نموذج التعليم مربع الكلمات (*Word Square*) هو نموذج التعليم يتم فيه كتابة ألعاب عشوائية للكلمات في إطار مربع، حيث يُطلب من التلاميذ توصيل الحروف بسرعة إما عموديا أفقيا أو قطريا على ورقة العمل. يقوم نموذج التعليم هذا بتدريب على ممارسة التعاون بين المجموعات، والعثور على إجابات للأسئلة ودمج القدرة على الإجابة عن الأسئلة بحرص في مطابقة الإجابات في المربعات المتوفرة. الأداة الرئيسية في مربع الكلمات (*Word Square*) هي ورقة النشاط أو ورقة العمل في شكل سؤال أو جملة تحتاج إلى كتابتها في عمود الإجابات.

د. خطوات نموذج تعليم مربع الكلمات (*Word Square*)

من الناحية التقنية، خطوات أداء نموذج تعليم مربع الكلمات هي كما يلي:

١. الخطوة الأولى تسليم مدرس للمواد وفقا للغرض من تعليم المواد.
٢. قام مدرس توزيع الأنشطة أو ورقة العمل وفقا لتوجيهات هناك.
٣. إجابة الطلبة على الأسئلة ثم التظليل في وقت لاحق الحرف المناسب في اجواب مربع عموديا، أفقيا أو قطريا.
٤. إعطاء نقاط لكل إجابة في المربع.^{٢١}

²⁰Yani Lestari, dkk, "Penggunaan Model Pembelajaran Word Square Dalam Peningkatan Motivasi dan Penguasaan Kosakata Bahasa Inggris Siswa Kelas IV SD", Jurnal FKIP UNS.

²¹Imas Kurniasih dan Berlin Sani, *Ragam Pengembangan Model Pembelajaran Untuk meningkatkan Profesionalitas Guru*, Kata Pena, 2015, Cet I, h.98

وأما في هذه البحث فإن نموذج التعليم مربع الكلمات (*Word Square*) يركب بوسيلة الصورة حتى يتطور خطوات وتختلف عن الخطوات المذكورة أعلاه. ولكن لا يزال من خطوات السياق. ومن بينها:

١. يقدم المدرس المواد وفقاً للكفاءة المطلوب تحقيقها.
 ٢. يقدم المدرس أسئلة للطلاب. وفي الأسئلة توجد إجابة في شكل صورة.
 ٣. يقدم المدرس للطلاب أوراق العمل للإجابة على هذه الأسئلة.
 ٤. يقوم الطلاب بترتيب الإجابات في مربع الكلمات (*Word Square*) التي تم توفيرها.
 ٥. يُطلب من الطلاب لملاحظة الصورة ثم ربطها بالأسئلة الموجودة حتى يتمكنوا على إجابات لهذه الأسئلة.
 ٦. تصحيح إجابات الطلاب ويعطي المدرس النقاط وقيمق
- هـ. مزايا وعيوب نموذج تعليم مربع الكلمات (*Word Square*)

بعض من مزايا نموذج تعليم مربع الكلمات (*Word Square*) هي:

١. يمكن أن تدعم فهم الطلبة على الموضوع وتدريبهم على الانضباط في التعليم.
٢. عملية التعليم بنموذج مربع الكلمات تشجيع فهم الطلبة على مادة التعليم.
٣. سيتم تدريب الطلبة على الانضباط.
٤. يكون حذار وخطير.
٥. تحفيز الطلبة على التفكير النشاط.^{٢٢}

^{٢٢} إيماس كورنياسيه وبرلين ساني، تطوير مختلف لنماذج التعلم لتحسين احترام المعلمين. ٩٨.

بعض من عيوباً نموذج تعليم مربع الكلمات (*word square*) هي:

١. بالمواد التي تم إعدادها، حتى يفيل الإبتكار أخرى من الطلبة.
٢. استلم للطلبة على المواد الخام فحسب.
٣. ليست قدرة لدى الطلبة على تطوير المواد الموجودة بالقدرة لديهم.^{٢٣}

المبحث الثاني: الوسائل التعليمية

أ. تعريف الوسائل التعليمية

الوسائل التعليمية هي أدوات وأجهزة يستخدمها المدرس لتحسين عملية التعليم والتعلم وزيادة كفاءتها. وتطلق على هذا المعنى مسميات كثيرة منها معينات سمعية وبصرية أو تكنولوجية التعليم أو الوسائل التعليمية.^{٢٤} بمعنى آخر، الأدوات التعليمية هي أدوات يستخدمها المدرسون في تقديم المواد التعليمية مثل الوسائل التعليمية، لأنها تعمل على تقديم المساعدة وإظهار شيء ما في عملية التعلم. استخدام وسائل التعلم في عملية التعلم يمكن أن يسهل على المدرسين تقديم مواد تعليمية للطلاب.

قال عيلي و جروج *Ely dan Gelach* أن التعريف العام للوسائل التعليمية هي المدرس والمادة والأحداث التي توفر فرصة الطلاب لإكتساب المعرفة والمهارة والموقف. وأما التعريف

^{٢٣} ماس كورنياسيه وبرلين ساني، تطوير مختلف نماذج التعلم لتحسين احتراف المعلمين. ٩٨٠

^{٢٤} أحمد إبراهيم قنديل، أسس طرق التدريس، (القاهرة دار الكتاب ١٩٩٥)، ص. ١٥٠.

الخاص للوسائل التعليمية هي الوسيطة غير الشخصية التي إستخدمها المدرس في التعليم والتعلم للتحقيق المقصود.^{٢٥}

وأما عند نجنجني و برنجنج (*Gagne dan Briggs*) أن الوسائل التعليمية تشمل على الآلات التي تستخدم لنقل المحتوى من المواد التعليمية، وتتكون من الكتب والأجهزة والتسجيل والشلايط والصور المحتركة والفيلم والشرائح والصور والثابتة والتلفاز والحاسب.^{٢٦}

كل هذه التعارف تؤدي إلى مفهوم واحد وهي باختصار جميع الوسائل التي تستخدمها المدرس في موقف التعليم لتوصيل الحقائق وتؤدي إلى إسراره.^{٢٧}

بالإضافة إلى ذلك، يمكن أن يؤدي استخدام الوسائل في عملية التعليم والتعلم أيضا إلى تحفيز انتباه الطلاب واهتمامهم للاهتمام والاهتمام بالموضوع الذي ينقله المدرسون حتى يمكن تحقيق أهداف التعلم. الغرض من الاستخدام لا يقتصر دور وسائط التعلم في عملية التعلم على تكملة عملية التعليم والتعلم وجذب انتباه الطلاب، ولكن استخدام وسائل الإعلام في عملية التعليم والتعلم يهدف إلى تسهيل وتسهيل عملية التعليم والتعلم حتى يمكن تحسين جودة التعليم والتعلم وتحقيق أهداف التعلم.

²⁵ Abdul Wahab Rosyidi, *Media Pembelajaran Bahasa Arab* (Malang: UIN Malang Press, h. 25, 2009)

^{٢٦} يترجم من Abdul Wahab Rosyidi, *Media Pembelajaran Bahasa Arab* (Malang: UIN Malang Press, h. 26, 2009)

^{٢٧} أوريل بحرالدين (مهارة التدريس صلو إعداد مدرس اللغة العربية الكفاء)، ٢٠١١ مالنح. مطبعة جا معة موالنا مالك إبراهيم الإسلامية احلكومية. ص. ١٠٦.

ب. فوائد الوسائل التعليمية

١. تقدم للتلاميذ أساساً مادياً للادراك الحاسي ، ومن ثم فهي تقلل من استخدام التلاميذ الألفاظ لا يفهمون لها معنى.
٢. تثير اهتمام التلاميذ كثيراً.
٣. تجعل ما يتعلمونه باقي الأثر.
٤. تقدم خبرات واقعية تدعو التلاميذ إلى النشاط الذاتي.
٥. تنمي في التلاميذ استمراراً في التفكير، كما هو الحال عند استخدام الصور المتحركة والتمثيلات والرحلات
٦. تسهم في نمو المعاني و من ثم في الثروة اللفظية للتلاميذ.
٧. تقدم خبرات لا يسهل الحصول عليها عن طريق أدوات أخرى و تسهم في جعل ما يتعلمه التلاميذ أكثر كفاية و عمقا و تنوعاً.^{٢٨}

ج. مفهوم وسائل الصورة

اللفظ الصورة يعني كل انواع التمثيل الصوري، وأبسط نوع من الصور هو ذلك النوع المكون من الرسومات التوضيحية التي يمكن نزعها من الكتب والمجلات والجرائد، مثل الصور الفتوغرافية والصور الملونة والكاركاتورية الصورة هي مجموعة من الرسم التي تحكى قصة معينة وقد يكون التصوير على بطاقات منفصلة أو على صفحة كبيرة من الكرتون بالأرقام أو بدونها.

^{٢٨} أحمد خيري كاظم و جابر عبد الحميد جابر. الوسائل التعليمية والمنهج (القاهرة: دار النهضة العربية، ١٩٩٧) ص ٣٧.

الصورة التعليمية هي وسيلة بصرية تخدم أهدافا عديدة فهي تجمع عيون الطلاب على منظر واحد في وقت الواحد، ولتكون محور أوقصصية ولتوضيح محتوى مقال أو قصة، وتخلق الصورة جوا جديدا في كتابة وصفية الصف وتصبح مصدرا لتنوع والتشويق.

وسائل الصور هي تمثيل لرؤية ثنائية الأبعاد باستخدام تصميم الصور كأداة للنظر في الحياة اليومية ، مثل الحياة اليومية التي تشمل الأشخاص والأحداث والأماكن وما إلى ذلك. وعند نانا سودجانا وأحمد رفاعي ، فإن وسائل الصور هي وسيلة تجمع بين الحقائق والأفكار بوضوح وبقوة من خلال التعبير عن الكلمات والصور. وسائل الإعلام على نطاق واسع ، هي البشر أو المواد أو الأحداث التي تبني الظروف التي تمكن الطلاب من اكتساب المعرفة أو المهارات أو المواقف.²⁹

الصور هي وسائط مرئية على شكل خدوش أو خربشات أو أشكال أخرى يمكن أن تسبب ردود فعل أو تصورات أو أفكار بشرية حول كائن أو شيء معين. يمكن أن تكون الصور المعنية مرسومة باليد أو فوتوغرافية.³⁰

تعد صور الوسائط من أسهل أنواع الوسائط التي يمكن تطبيقها. تساعد الصور بشكل أساسي في تشجيع الطلاب ويمكن أن تزيد من اهتمام الطلاب. وسائل الصور، بصرف النظر عن كونها بسيطة وسهلة المصنع، يمكن لوسائل الصور أيضا التغلب على قيود المكان والزمان.³¹

²⁹Catur Nugraheni, *Pemanfaatan Media Gambar Sebagai Upaya Peningkatan Penguasaan Kosakata Bahasa AArab pada Siswa Kelas V MI Al-Iman Banaran Gunungpati Semarang*, 2010, h. 53

³⁰ Rodhatul Jennah, *Media Pembelajaran*, (Palangka Raya: Antasari Press, 2009), h. 62

³¹Badrus Sholes, dan Hasan Syaiful Rizal, *Efektifitas Penggunaan Media Gambar Dalam Meningkatkan Hafalan Mufrodat Siswa Kelas 4 MI Darut Taqwa Senongagung Purwosari Pesuruan, Studi Arab: Jurnal Pendidikan Bahasa Arab. Vol. 8 No. 1 (2007), h. 48*

ويرى عبد العظيم إن الصورة التعليمية هي العامل المشترك الأساسي في الغالبية العظمى من العروض الضوئية، والعروض المباشرة، والكتب المدرسية لذلك فهي إحدى دعائم أي نظام تعليمي ولكي يتضح دور الصورة الأساسية في تعليم يعني التعرض لبعض الجوانب المهمة فيها، ووصلها الأساسية بالتربية.

د. فوائد وسائل الصورة

بشكل عام، تستخدم وسائل الصورة، وهي:

١. توضيح الرسالة حتى لا تكون الفظية للغاية.
 ٢. التغلب على قيود الفضاء وطاقة الوقت وقوة الإحساس.
 ٣. مما تسبب في شغف التعليم والمزيد من التفاعل المباشر بين موارد التعليم والطلبة.
 ٤. يسمح الطلبة بالتعليم، ويشبه التجربة ويشير نفس الإعداد.
- إلى جانب الاستخدامات المذكورة أعلاه، فإن الوسائل التعليمية هذه لديها قيم وفوائد، وهي:

١. جعل مفاهيم ملموسة مجردة المفاهيم المدركة لا تزال مجردة ويصعب شرحها مباشرة، على سبيل المثال لشرح نظام الدورة الدموية البشرية والتيار الكهربائي، يمكن استخدامه كوسيلة بسيطة للصورة أو الرسم البياني.
٢. عرض الأشياء التي تكون خطيرة للغاية أو يصعب الوصول إليها في بيئة التعلم، على سبيل المثال يشرح المدرس استخدام صور الحيوانات البرية.
٣. عرض الكائنات الكبيرة أو الصغيرة، على سبيل المثال، سينقل المدرس عن السفن أو الطائرات أو المعابد أو الكائنات الصغيرة مثل الفيروسات وما إلى ذلك.

٤ . انتبه إلى الحركات السريعة أو البطيئة. باستخدام تقنيات الحركة البطيئة في وسائل الأفلام، وما إلى ذلك.

هـ. مزايا وعيوب وسائل الصورة

من بين الأنواع المختلفة من الوسائل تعد الصور/ الرسومات هي الوسائل الأكثر استخداماً، بالإضافة إلى أنه من البسيط والسهل الاستخدام، تشتمل وسائل الصور على وسائل غير مكلفة نسبياً من حيث المعتاد. وبقول *Arief Sadiman* وزملائه، وسائل الصورة/الرسوم لديها العديد من المزايا، بما في ذلك:

١ . ملموسة: الصورة/الرسوم المزيد من الواقع يبين الموضوع بدلا من مجرد وسائل اللفظية.
٢ . يمكن للصورة التغلب على قيود المكان والزمان. لا يمكن إحضار جميعا الكائنات أو الأحداث إلى الفصل ، ولا يمكن دائما نقل الطلبة إلى الكائن الحدث. لهذه الصورة يمكن التعامل معها.

٣ . تستطيع وسائل الصورة لتغلب على قيود ملاحظاتها. يمكن عرض خلايا المقطع العرضي التي قد لا نراها بالعين المجردة بوضوح في شكل صورة.

٤ . يمكن توضيح مشكلة واحدة في أي مجال ولأي عمر، وذلك لمنع تسبب سوء الفهم.
٥ . رخيصة وسهلة للحصول عليها واستخدامها دون الحاجة إلى صيانة خاصة.

بالإضافة إلى هذه المزايا، فإن الصورة لها العديد من عيوب، من بين أمور أخرى:

١ . الصورة تؤكد فقط على إعداد الحواس.

٢ . تكون الصورة الخاصة بالأشياء شديدة التعقيد أقل فعالية بالنسبة لأنشطة سوم الخاصة بالأشياء جديدة التعليم.

٣ . الحجم محدود للمجموعات الكبيرة .

المبحث الثالث: تعليم المفردات

أ. مفهوم تعليم المفردات

التعلم هو عملية التغييرات في سلوك و صفة على الطلاب، حيث التغيير هو اكتساب المهارات الجديدة المطبقة في وقت طويل ونظرا للجهد.^{٣٢} ثم التعليم هو عملية التي تنفذ لمدرس سواء من الوالدين و المدرس لتعليم الطلاب على التعلم, كيفية التعلم ينال المعرفة والمهارة والمواقف.^{٣٣} المفردات هي مجموعة من الكلمات التي تعرف من قبل شخص أو جماعة، أو جزء من لغة معينة.^{٣٤}

مفهوم من المفردات يعني أدوات حمل المعنى كما أنها في ذات الوقت وسائل للتفكير وبالمفردات يستطيع المتكلم أن يفكر ثم يترجم فكره إلى كلمات تحمل ما يريد.^{٣٥} في مصادر أخرى, المفردات هي يقصد بها عادة مفردات اللغة التي يستعملها مؤلف معين أو فئة معين من المختصين.^{٣٦}

التعلم له معنى العملية والعمل وكيفية التدريس أو التدريس بحيث يرغب الطلاب في التعلم. في حين وفقا للتعلم باهاودين هو عملية لمساعدة الطلاب على التعلم بشكل جيد. ويبدو أن أنشطة التعلم أكثر من مجرد تعليم، ولكنها أيضا جهود لتوليد الاهتمام والدافع وتلميع الأنشطة الطلابية لجعل أنشطتها أكثر ديناميكية.

^{٣٢} سيفول بحري, اسلوب التعليم وتعلم, (الطبعة الأولى, جاكرتا: بينك ثفت, ٢٠٠٦), ص. ٤

^{٣٣} نفس المراجع, ص. ٦

^{٣٤} سيفول, مصطفى, أسلوب تعليم اللغة العربية المبتكرة, (الطبعة الأولى, مالانج: غير الصحافة, ٢٠١١), ص

^{٣٥} محمد كامل الناقه. ١٩٨٥ . تعليم اللغة العربية للناطقين بلغات أخرى مملكة العربية السعودية جامعة أم القرى, ص. ١٦١

^{٣٦} مهدي وهبة وكامل المهندس ١٩٨٤ . معجم المصطلحات العربية في اللغة والأدب. بيروت: مكتبة لبنان, ص. ٣٧٧

لذا فإن تعلم المفردات هو عملية التفاعل بين المتعلمين والمعلمين. في هذه الحالة هو المدرس مع الطلاب في بيئة التعلم من أجل تحقيق الأهداف التي تم تحديدها , وخاصة في تعلم المفردات، وهي يمكن للطلاب فهم وفهم وإتقان المفردات العربية ومن المتوقع أن يكونوا قادرين على استخدام المفردات بشكل مناسب وصحيح.^{٣٧}

المفردات هي أدوات حمل المعنى كما أنها في ذات الوقت وسائل للتفكير، فالمفردات يستطيع المتكلم أن يفكر لم يترجم فكره إلى كلمات تحمل ما يريد.^{٣٨}

إتقان المفردات الإنتاجية الفعالة عبارة عن مفردات تم إتقانها و فهمها ويمكن استخدامها من قبل متعلمي اللغة بشكل طبيعي دون أي صعوبات في التواصل أو التحدث. و أنّ إتقان المفردات السلبية التقريبية، وهو المفردات التي تم إنقائها، لا يمكن فهمه إلا بواسطة متعلم اللغة من تعبيرات لغة الآخرين، لكنه غير قادر على استخدام المفردات بشكل طبيعي في التواصل أو التحدث. لذلك إتقان المفردات هي قدرة الشخص على فهم واستخدام الكلمات الموجودة في اللغة، الشفوية و المكتوبة بشكل منتج و مستقبل.^{٣٩}

من الوصف أعلاه، يمكن أن نخلص إلى أن التعلم المفردات هو شكل من أشكال عملية التفاعل بين المدرسين والطلاب. ومن المتوقع أن يتمكن الطلاب من فهم وفهم وإتقان المفردات العربية ومن المتوقع أن يكونوا قادرين على استخدام المفردات بشكل مناسب وصحيح، خاصة في تعلم المفردات.

³⁷Sholihah, *Penggunaan Media Gambar Dalam Pembelajaran Mufrodat, Jurnal Tarling*, Vol.1, No.1, h. 65.

^{٣٨} محمد كامل الناقة، تعليم اللغة العربية للناطقين بلغات أخرى، (السعودية: جامعة أم القرى، ١٩٨٦) ص. ١٦١

^{٣٩} يوهن تو، ترقية إتقان المفردات الإندونيسيا بألعاب الغات، (المجلات: الجامعة الحكومية جاكرتا، ٢٠١٤)، ٨٠.

ب. أهمية تعليم المفردات

أهمية تعليم المفردات كما يلي : أ) تعليم المفردات جانب مهم من جوانب اكتساب اللغة، حيث أن المفردات اللغوية هي المفتاح الحقيقي لعملية التعليم والتعلم فلا تعلم دون لغة ولا لغة دون مفردات. ب) معاونة الطالب على حسن التعبير وحسن الإفهام. ج) تساعد المتعلم في فهم الآخرين والتواصل معهم بفاعلية. د) تنمي لدى الطلاب مهارات التفكير، وذلك عندما يكون للمفردة الواحدة أكثر من معنى (المشترك اللفظي)، أو عندما تكون هناك ألفاظ متعددة تعبر عن معنى واحد (الترادف). هـ) توطد العلاقات الاجتماعية والأسرية بين أعضاء المجتمع الواحد. و) وسيلة للتعبير عن الحاجات والرغبات والميول، وقضاء الحاجات والمصالح. ز) تنمية ملكة الذوق والبلاغة لدى مستخدم اللغة، وخاصة عندما يحسن انتقاء الكلمات المناسبة للموقف وللسياق والأقذار المستمعين أو المخاطبين.^{٤٠}

ج. أهداف تعليم المفردات

أهداف تعليم المفردات كما يلي: أ) التعريف بمفردات جديدة لدى الطلاب، من خلال مواد القراءة وفهم المسموع. ب) تدريب الطلاب لتكونوا قادرة على نطق المفردات بشكل صحيح لأن النطق هو قيادة جيدة والحق في الفصول على إجادة الكلام، والقراءة بشكل صحيح في أي حال. ج) فهم معنى المفردات، إما في دلالة أو عند استخدامها في سياق جملة معينة (معاني تلميحى والنحوية). د) قدرة على تقدير وعمل المفردات في التعبير الشفهي (الكلام) وكتابة وفقا للسياق الصحيح.

^{٤٠} ماهر شعبان عبد الباري، إستراتيجيات تعليم المفردات، (عمان: دار المسيرة للنشر وتوزيع، ٢٠١١)، ٣٣

د. أنواع المفردات

تنقسم المفردات إلى أربعة أقسام، وهي تقسيمها حسب المهارات اللغوية، وحسب المعنى و حسب التخصص وحسب الاستخدام، يأتي بيانها فيما يلي : حسب المهارات اللغوية، تنقسم المفردات إلى أربعة أقسام، منها^{٤١} :

(١) مفردات للفهم، وهي تنقسم إلى قسمين هما مفردات الإستماع ومفردات القراءة، فالأول هو مجموعة الكلمات التي يستطيع الفرد التعريف عليها وفهمها عندما يتلقاها من أحد المتحدثين، وأما الثاني هو مجموعة الكلمات التي يستطيع الفرد التعرف عليها و فهمها عندما يتصل بها على صفحة مطبوعة.

(٢) مفردات الكلام، وهي تنقسم إلى قسمين هما عادية (informal)، وموقفية (formal)، فالأول هو مجموعة الكلمات التي يستخدمها الفرد في حياته اليومية. أما الثاني هو مجموعة الكلمات التي يحتفظ بها الفرد ولا يستخدمها إلا في موقف معين أو عندما تكون له مناسبة.

(٣) المفردات للكتابة، وهي تنقسم إلى قسمين هما عادية و موقفية. فالأول هو مجموعة الكلمات التي يستخدمها في موقف الاتصال الكتابي الشخصي مثل مذكرات أو كتابة يوميات. مجموعة الكلمات التي يستخدمها الفرد في موقف الاتصال الكتابي الرسمي مثل أما الثاني هو تقديم طلب العمل أو كتابة التقرير .

^{٤١} رشدي احمد الطعيمة، المرجع في تعليم اللغة العربية للناطقين بلغات أخرى، (مكة: جامعة أم القرى، ١٩٨٦) ص ٦١٦ --

الفصل الثالث

منهجية البحث

أ. مدخل البحث ومنهجه

إن مدخل الذي استخدمت الباحثة في هذا البحث هو مدخل كمي و منهجية البحث المستخدمة هي المنهج التجريبي، يمكن تفسير منهج الدراسة التجريبية على أنها منهج أو طريقة بحيث تستخدم لإيجاد تأثير معاملة معينة على حالة أخرى في ظروف الموجه.^{٤٢} كما قالت سوجانا البحث التجريبي هو البحث الذي يكشف عن العلاقة بين متغيرين أو أكثر تبحث عن تأثير متغير واحد على متغيرات أخرى.^{٤٣}

تصميم التجريبية المستخدمة في هذا البحث هو شبه تجريبية (*Quasi Experimental Design*) حيث شكل التصميم من هذه التجربة هو تطوير من (*True Experimental Design*) بالنوع (*Nonequivalent Control Group Design*) حيث لا يتم الاختبار القبلي والبعدي (*pretest-posttest*) مختارة عشوائياً⁴⁴.

وعادة ما يستخدم هذا النوع من التصميم في التجارب التي تستخدم فئة موجودة كمجموعته.^{٤٥} وفقاً لجون كريسويل، والغرض الرئيسي من التصميم التجريبي هو دراسة تأثير العلاج على نتائج الدراسة، التي تسيطر عليها العوامل الأخرى التي تسمح تؤثر أيضاً على النتائج.

والطريقة التي تستخدمها الباحثة في هذا البحث هي تختار الباحثة فصلين واختارت عشوائياً فصل للتجريبي وآخر للضابط. تحتاج الباحثة إلى المجموعة التجريبية هي التي تتعرض للمتغير

⁴²Sugiyono, *Metode Penelitian Kuantitatif, Kualitatif dan R&D* (Bandung: Alfabeta. IT) 17

⁴³Sudjana, Nana. *Metoda Statistika*. Bandung : PT Tarsito.2005. H.19

⁴⁴ Sugiyono, *Metode Penelitian Kuantitatif, Kualitatif dan R&D* (Bandung: Alfabeta. IT) 77

⁴⁵ Tukiran Taniredja dan Hidayati Mustafidah. *Penelitian Kuantitatif*. (Bandung: Alfabeta). 56

المستقل لمعرفة تأثير هذا المتغير عليها، والمجموعة الضابطة هي التي لا تتعرض للمتغير التجريبي وتبقى تحت ظروف عادية.^{٤٦} إذن في هذا البحث المجموعة التجريبية هي المجموعة التي تستخدم نموذج مربع الكلمات (*word square*) بوسيلة الصورة وأما المجموعة الضابطة فهي المجموعة دون تستخدم نموذج مربع الكلمات (*word square*) بوسيلة الصورة وهي ستكون المقارنة بالمجموعة التجريبية.

المنهج التجريبي بتصميم المجموعتين مع الاختبار القبلي والاختبار البعدي، والجدول كما يلي:

جدول ٣,١ تصميم البحث

| الاختبار البعدي | التجريبية | الاختبار القبلي | المجموعة |
|-----------------|-----------|-----------------|----------|
| O3 | X | O1 | التجربة |
| O4 | - | O2 | الضابطة |

أما رموز المستخدمة في هذا البحث مما يلي:^{٤٧}

$$\frac{O_1 \times O_2}{O_3 O_4}$$

البيان :

O1: الاختبار القبلي على المجموعة التجريبية

O2: الاختبار القبلي على المجموعة الضابطة

X: تطبيق التجربة

^{٤٦} ذوقان عبيدات وعبد الرحمن عباس وكايد عبد الحق. البحث العلمي (مفهومه، أدواته، وأساليبه)، (الرياض: دار أسامة للنشر والتوزيع، ١٩٩٧).

O3: الاختبار البعدي على المجموعة التجريبية

O4: الاختبار البعدي على المجموعة الضابطة

ب. متغيرات البحث

متغير البحث هو أحد الأعراس التي هي موضوع البحث. ورأى Ari Kunto في Ainin (2010) المتغير التي ينظر إليها من موقفها تشمل المتغير المستقل (*Variable Independent*) والمتغير التابع (*Variable Dependent*).⁴⁸ المتغير المستقل كما ذكر Sugiono هو المتغير الذي تؤثر أو يسبب التغيير أو ظهور المتغير التابع. والمتغير التابع هو متغير تتأثر أو التي تكون نتيجة لوجود المتغير المستقل.⁴⁹

المتغير المستقل في هذا البحث هو استخدام نموذج مربع الكلمات (*word square*) بوسيلة الصورة يسمى ب (متغير x). والمتغير التابع في هذا البحث هو في التعليم المفردات يسمى ب (متغير y) .

ج. مواقع البحث ووقته

موقع البحث في هذا البحث في المدرسة المتوسطة الحكومية في الفصل الثامن في الستة الدراسية ٢٠٢٣ .

د. مجتمع البحث و عينته وأسلوب اختيارها

المواضيع في هذا البحث يعني طلاب الفصل الثامن مدرسة المتوسطة الحكومية باتو. مجتمع في هذا البحث كل طالب في مدرسة المتوسطة الحكومية باتو. أسلوب اختيار عينة في هذا البحث بطريق *purposive sampling*، على أساس الجهد والوقت. وأوضح Ari Kunto أن أخذ

⁴⁸Ainin. (2010). *Metodologi Penelitian Bahasa Arab*. Surabaya : Hilal Pustaka. Hal. 310

⁴⁹Sugiyono. (2013). *Statistika Untuk Penelitian*. bandung:Alfabeta. Hal. 2

العينات الهادفة يتم عن طريق أخذ الموضوع ليس على أساس طبقات أو عشوائية أو إقليمية ولكن على أساس الغرض^{٥٠}. والعينة في هذا البحث يعني الفصل الثامن-ب عددهم ٣٠ طالبا كالمجموعة التجريبية والفصل الثامن-ج عددهم ٣٠ طالبا المجموعة الضابطة.

جدول ٢.٣ . قائمة الطلاب الفصل الثامن (مجمع البحث)

| عدد الطلاب | مدرسة المتوسطة الحكومية باتو |
|------------|------------------------------|
| ٣٠ | الفصل ب |
| ٣٠ | الفصل ج |
| ٦٠ | مجمع |

هـ. البيانات ومصادرها

١. بيانات البحث

تتطلب كل بحث بيانات ومعلومات من المصدر الصحيح ثم يستخدم البيانات والمعلومات للإجابة على أسئلة البحث.^{٥١} البيانات التي سيتم استخدامها في هذا البحث هي البيانات الأساسية، وهي البيانات المأخوذة مباشرة من موضع البحث، وهي البيانات من الاختبار القبلي والاختبار البعدي في مجموعة الضابطة مجموعة التجريبية.

٢. مصادر البيانات

⁵⁰Arikunto, Suharsimi. (2010). *Prosedur Penelitian Suatu Pendekatan Praktek*. Jakarta:Rineka Cipta. Hal. 183

⁵¹Nana Sudjana dan Ibrahim,2007, *Penelitian dan Penilaian Pendidikan*, (Bandung: Sinar Baru Algesindo), Hal. 83

مصادر البيانات في هذا البحث هي طلاب في الفصل الثامن مدرسة المتوسطة الحكومية باتو.

و. أدوات البحث

أدوات البحث هي مرافقة استخدمتها الباحثة في جمع البيانات بحيث يكون عملهم أسهل والنتائج أفضل بالمعنى الدقيق والكامل والمنهجي بحيث يكون من الأسهل معالجتها.⁵² فالأدوات التي استخدمتها الباحثة في تجميع البيانات لهذا البحث هي الملاحظة، الاختبار، المقابلة والوثائق، ويأتي لبيانات كما يلي:

أ- الملاحظة

الملاحظة هي طريقة التحليل والتسجيل المبرمج والمرتب عن أحوال التلميذ أو الأفراد والجماعات بطريقة المباشرة.⁵³ وتكتب الباحثة وتسجيل البيانات المهمة أثناء الملاحظة. وفي هذا البحث استخدمت الباحثة الملاحظة عن فعالية استخدام نموذج تعليم (*word square*) بوسيلة الصورة في تعليم المفردات في المدرسة المتوسطة الحكومية باتو. وهذه أدوات مستخدمة أيضا لجمع البيانات عن أحوال المدرسة المتوسطة الحكومية باتو.

ب- الاختبار

الاختبار هو الآلة أو إجراء الأنشطة المعقدة لتناول قدرة وسلوك الشخص والتي تصور الكفاءة التي يملكها في مادة دراسية معينة.⁵⁴ الاختبار استخدمت الباحثة لأخذ البيانات كفاءة الطلاب في تعليم المفردات في الفصل الثامن مدرسة المتوسطة الحكومية باتو باختبار قبلي وبعدي أن يتعلمون باستخدام نموذج مربع الكلمات (*word square*) بوسيلة الصورة لتعليم مفردات بالمجموعة التجربة والمجموعة الضابطة في أول وآخر اللقاء.

⁵²Arikunto, Suharsimi. 2010. *Prosedur Penelitian suatu Pendekatan Praktik*. Jakarta: Rineka Cipta, h.160

⁵³M. Ngalim Purwanto, *Prinsip-prinsip & Teknik Evaluasi Pengajaran*. Bandung: Rosdakarya, 1994. 149

⁵⁴Suharsimi Arikunto, *Dasar-dasar Evaluasi Pendidikan*, (Jakarta: Bumi Aksara, 2002), 139

ج- المقابلة

تقنيات المقابلة المستخدمة في جمع البيانات إذا كان الباحثون يريدون القيام بدراسة أولية للعثور على وجوه مشاكل البحث.^{٥٥} وفي هذا البحث قامت الباحثة للمقابلة مع مدير المدرسة ومدرس اللغة العربية للحصول على المعلومات عن المشكلات المتعلقة بتعليم اللغة العربية خصاة في التعليم المفردات في الفصل الثامن في المدرسة المتوسطة الحكومية باتو.

د- الوثائق

هي طريقة جمع البيانات مصدرها المكتوبة والكتب والمجلات والجرائد والبحوث الموجودة والحكايات وغيرها.^{٥٦} استخدمت الباحثة هذه الأدوات للوصول إلى البيانات والمعلومات عن احوال المدرسة وتاريخها وعدد المدرسين واسماء الطلاب ثم حالة عملية استخدام نموذج تعليم مربع الكلمات (Word Square) بوسيلة الصورة والهيكل التنظيمي والبرامج الأكاديمية في المدرسة المتوسطة الحكومية باتو.

ز. أسلوب جمع البيانات

جمع البيانات هي إجراء منهجي وقياسي للحصول على البيانات اللازمة.^{٥٧} فالأسلوب الأنسب لتحليل البيانات من هذا البحث التجريبي هو الاختبار الصلاحية والاختبار الموثوقية.

(١) الاختبار الصلاحية

وصف أري كونتو تعريف الصلاحية هو مقياس يشير إلى درجة صلاحية أو صحة الأدوات. لمعرفة ما إذا كان الاختبار صحيحا أم لا يجب أن يتم من خلال مراجعة شعرية

⁵⁵ Rukaesih A. Maolani dan Ucu Cahyana, *Metodologi Penelitian Pendidikan*, (Jakarta: PT Raja Grafindo, Persada, 2015)

⁵⁶ Suharsimi Arikunto, *Prosedur Penelitian Suatu Pendekatan Praktik*, (Jakarta: PT Rineka Cipta, 2015, h. 274)

⁵⁷ Nadzir, Moh. 2014. *Metode Penelitian*. (Bogor : Penerbit Ghalia Indonesia).153

الاختبار للتأكد أن أسئلة الاختبار تمثل بالفعل أو تعكس المواد بأكملها التي يجب أن تتقن بشكل متناسب.^{٥٨} لذلك، لا تحتوي صلاحية محتويات الاختبار على مبلغ معين محسوب إحصائياً، ولكن من المفهوم أن الاختبار صالح استناداً إلى مرجعة شعرية الاختبار باستخدام قائمة الاختيار. لقياس درجة صلاحية البناء (Construck Validity)، استخدمت الباحثة رموز مقارنة *Product Moment* التي اقترحتها *Pearson* باستخدام SPSS 26.

(٢) اختبار الموثوقية

استخدمت اختبار الموثوقية للإشارة إلى اتساق أداة القياس المستخدمة أو مدى إمكانية الوثوق بأداة القياس أو الاعتماد عليها. للحصول على موثوقية الأداة استخدم رموز ألفا كرونباخ (*Cronbach's Alpha* (a) استخدام SPSS 26. يتم قياس طريقة *Cronbach's Alpha* (a) على مقياس *Cronbach's Alpha* (a) من ٠,٠٠ إلى ٠,١٠,٠٠ إذا تم تجميع المقياس في خمس فئات من نفس النطاق، فيمكن تفسير حجم ثبات ألفا على النحو التالي:

١. درجة *Cronbach's Alpha* ٠,٠٠ إلى ٠,٢٠ يُعتبر أقل موثوقياً
٢. درجة *Cronbach's Alpha* ٠,٢١ إلى ٠,٤٠ يُعتبر إلى حد موثوقياً
٣. درجة *Cronbach's Alpha* ٠,٤١ إلى ٠,٦٠ يُعتبر موثوقياً للغاية
٤. درجة *Cronbach's Alpha* ٠,٦١ إلى ٠,٨٠ يُعتبر موثوقياً
٥. درجة *Cronbach's Alpha* ٠,٨١ إلى ١,٠٠ يُعتبر موثوقياً جداً

⁵⁸Arikunto, Suharsimi. 2010. *Prosedur Penelitian suatu Pendekatan Praktek*. Jakarta: Rineka Cipta. H.213

ح. أسلوب تحليل البيانات

١. اختبار الاستواء

يهدف اختبار الاستواء إلى معرفة التوزيع المتساوية أو غير المتساوية للبيانات.^{٥٩} استخدم اختبار الاستواء لمعرفة ما إذا كانت البيانات المتعلقة بنتائج قدرة الطلاب على الاستماع قبل وبعد العلاج تأتي من مجموعة بشكل المتساوية. اختبر عينات باستخدام رموز *Kolmogorof-Smirnov* مستوى تافية ٥٪ أو ٠,٠٥ مع الشروط التالية: إذا كان $Pvalue > \alpha$ مستوى تافية = α البيانات يعتبر تافية او متساوية او يأخذ من نفس المجتمع.

٢. اختبار التجانس

يهدف اختبار التجانس إلى التأكد من أن مجموعة البيانات التي سيتم قياسها من نفس مجتمع. حساب اختبار التجانس باستخدام اختبار ليفين *Levene*. طريقة تفسير اختبار ليفين *Levene* إذا كانت القيمة الإحصائية $> Levene$ ٠,٠٥، فيمكن القول أن فروق البيانات متجانس. لمعرفة نتائج اختبار التجانس، تتم معالجة البيانات باستخدام *SPSS*.
26.

٣. اختبار N-Gain

N-Gain هو الفرق بين درجات ما بعد الاختبار وما قبل الاختبار، يشير *N-Gain* إلى تحن في قدرة الطلاب على الاستماع بعد أن يتم التعليم من قبل المعلم. والاختبار-*N-Gain* في هذا البحث استخدام *SPSS* 26.

⁵⁹Syofian Siregar. 2014. *Statistik Parametrik Untuk Penelitian Kuantitatif*. (Jakarta: Bumi Aksara).153

جدول ٣،٣ معايير درجة N-Gain

| التقدير | N-Gain |
|---------|------------------|
| مرتفع | $g_ > 0.7$ |
| متوسط | $0.7 > g_ > 0.3$ |
| أدنى | $g < 0.3$ |

| التفسير | النسبة المئوية |
|--------------|----------------|
| ليست فعالية | <40 |
| أقل فعالية | 40-55 |
| فعالية كافية | 56-75 |
| فعالية | >76 |

(١) اختبار الفرضية (*T-Test*)

تستخدم أسلوب تحليل بيانات البحث هذه أسلوب مقارنة من خلال مقارنة نتائج الاختبار النهائية مجموعة التجريبية مجموعة الضابطة. الرمز استخدمت في هذا البحث يعني اختبار *T (T-Test)*:^{٦٠}

$$t = \frac{M_x - M_y}{\sqrt{\left(\frac{\sum X^2 + \sum Y^2}{N_x + N_y - 2}\right) \left(\frac{1}{N_x} + \frac{1}{N_y}\right)}}$$

المعاني:

⁶⁰ Sugiyono, Metode Penelitian Kuantitatif Kualitatif dan R&D, (Bandung: ALFABETA, 2010), cet. ke 11., h. 79-80

M_x : المقياس المعدلي من فرقة التجربة

M_y : المقياس المعدلي من فرقة الضابطة

Σx^2 : عدد التنوعي في كل النتائج من فرقة التجربة

Σy^2 : عدد التنوعي في كل النتائج من فرقة الضابطة

N_x : عدد الطلبة في فرقة التجربة

N_y : عدد الطلبة في فرقة الضابطة

الفصل الرابع

عرض البيانات وتحليلها

أ. المبحث الأول : استخدام نموذج مربع الكلمات (*Word Square*) بوسيلة الصورة

لتعليم المفردات في المدرسة المتوسطة الحكومية باتو.

تقدمت الباحثة في هذا البحث عن استخدام نموذج مربع الكلمات (*Word*)

(*Square*) بوسيلة الصورة لتعليم المفردات مع عينة بحث الفصل الثامن، وهي الفصل

الثامن-ب كمجموعة ضابطة والفصل الثامن-ج كمجموعة تجريبية.

جدول ٤,١ عدد الطلاب

| م | الفصل | المجموع |
|---|-----------------------------------|---------|
| ١ | الفصل الثامن-ب\المجموعة الضابطة | ٣٠ |
| ٢ | الفصل الثامن-ج\المجموعة التجريبية | ٣٠ |
| | المجموعة | ٦٠ |

قامت الباحثة في المدرسة المتوسطة الحكومية باتو بهدف للنظر فعالية استخدام

نموذج مربع الكلمات (*Word Square*) بوسيلة الصورة لتعليم المفردات حسب الموضوع

البحث، الباحثة والمدرس يُعطى الفرصة على العمل معا لتطبيق هذا النموذج التعليم.

جدول ٤,٢ تطبيق التجربة

| م | الفصل | الوقت |
|---|------------------------------------|-----------------------|
| ١ | الفصل الثامن ج\ المجموعة التجريبية | جمعة، ٠٧،٠٠ - ٠٩،٣٠ |
| | | إثنين ، ٠٩،٣٠ - ١٢،٠٠ |

| | | |
|---------------------|--|-------------------------------------|
| أربعاء، ٠٧،٠٠-٠٩،٣٠ | | ٢ الفصل الثامن ب \ المجموعة الضابطة |
| جمعة، ٠٧،٠٠ _ ٠٩،٣٠ | | |
| جمعة، ١٢،٣٠-١٥،٠٠ | | |
| ثلاثاء، ١٢،٠٠-٩،٣٠ | | |
| خميس، ١٢،٣٠-١٥،٠٠ | | |
| جمعة، ١٢،٣٠-١٥،٠٠ | | |
| جمعة، ١٢،٣٠-١٥،٠٠ | | |

بعد أن قررت الباحثة موضع البحث فالخطوة التالية هي التخطيط للعلاج
المجموعة التجريبية.

أ. التعليم المجموعة التجريبية

١. التخطيط

كالباحثة قبل إجراء البحث في هذا المجال، يتطلب أولاً ما هي التصاميم التي سيتم تنفيذها في الميدان، بحيث يسير تنفيذ العلاج ويحقق نتائج تتوافق مع ما هو متوقع. في هذه المعالجة، طبقت الباحثة التعليم باستخدام نموذج مربع الكلمات (*Word Square*) بوسيلة الصورة لتعليم المفردات في المدرسة المتوسطة الحكومية باتو. عند تنفيذ الأنشطة تعد الباحثة مؤشرات تقويم مفردات وخطة تنفيذ التعلم اليومية لدعم الأنشطة التي سيتم تنفيذها.

٢. استخدام

يتم استخدام نموذج مربع الكلمات (*Word Square*) بوسيلة الصورة لتعليم المفردات يُطبق حسب الوقت المحدد من قبل.

أ) اللقاء الأول

قامت الباحثة باللقاء الأول في يوم الجمعة موافق بالتاريخ ١٩ مايو ٢٠٢٣م في الفصل الثامن-ج المدرسة المتوسطة الحكومية باتو. في هذا اللقاء هو توفير اختبار قبلي ومواد باستخدام نموذج مربع الكلمات (*Word Square*) بوسيلة الصورة. وأما الخطوات التي تستخدمها الباحثة هي كما يلي:

تدخل الباحثة إلى الفصل "ج" في بداية الدرس تلقي الباحثة السلام على الطلاب ثم يقرؤون الدعاء معا. للتأكيد من حضور الطلاب تنادي الباحثة الطلاب بكشف الحضور وتعارفت الباحثة مع الطلاب. قامت الباحثة بتعريف المواد وأهدافها لدى الطلبة. قبل بدأت الباحثة التعليم، قامت بتعريف المادة الجديدة إلى طلبتها أو كتبها على السبورة و سألت إلى طلبتها عن المادة التي عرفوها. شرحت الباحثة حول كيفية تعليم باستخدام نموذج مربع الكلمات (*Word Square*) بوسيلة الصورة. قسمت الباحثة بتقسيم الطلبة إلى عدة مجموعات. شرحت الباحثة مادة المفردات عن "الهواية" للطلبة.

وبهذا الموضوع قدمت الباحثة المفردات للطلاب مع وسيلة الصورة. قدمت الباحثة المفردات المتعلقة بـ"الهواية" بوسيلة الصورة والكتابة من المفردات. طلبت الباحثة إلى الطلاب أن يقرأوا المفردات معًا حينما ينظرون إلى الصور المقدمة. وأعادت الباحثة نطق المفردات ومعناها بالجدد حتى يفهمها الطلاب ويحفظونها. وزعت الباحثة أوراق العمل على الطلبة.

طلبت الباحثة إلى الطلاب لينظروا الصور المقدمة مرة أخرى، وإلى كل مجموعة لتناقش وتكتشف على مفردات من الصورة في المربعات التي تم اختيارها عشوائيًا إما بشكل عموديا، أفقيا أو قطريا. وطلبت الباحثة من

المجموعة التي وجدت المفردات الأسرع أن تبين الإجابة. تعطي الباحثة المكافآت للمجموعات التي تكون إجاباتها صحيحة وسريعة. قيمت الباحثة إجابات الطلبة وصحت الأخطاءها. تعطي الباحثة النتيجة وفقا على قدرة الطلاب. وسألت الطلبة عن المواد ومعاني المفردات التي لم يفهمونها. استلخصت الباحثة عن مادة تعليم المفردات. نختتم الباحثة عملية التعليمية بالدعاء والسلام.

ب) اللقاء الثاني

قامت الباحثة باللقاء الثاني في اليوم الخميس الموافق بالتاريخ ٢٢ مايو ٢٠٢٣. في هذا اللقاء، استأنفت الباحثة التعليم باستخدام نموذج مربع الكلمات (*Word Square*) بوسيلة الصورة. وفيما يلي سلسلة من الأنشطة التي قامت بها الباحثة في اللقاء الثاني:

في هذا اللقاء الثاني، تابعت الباحثة المواد التعليمية من اللقاء السابق. وأعدت الباحثة إعطاء المفردات مع الصور ونطقها معا. ثم تقدمت الصور على الطلاب، وطلبت الباحثة إلى الطلاب ليجدوا على المفردات بربط الحروف بالحروف. في هذا اللقاء، أعادت الباحثة باتقييم سرعة ودقة الطلاب للعثور على المفردات المقدمة. قبل نهاية وقت الفصل، استعرضت الباحثة مرة أخرى المواد التي تم تدريسها في اللقاءين الأول والثاني لفترة وجيزة. ثم اختتمت الباحثة الدرس بالدعاء وإلقاء التحيات والشكر.

ج) اللقاء الثالث

قامت الباحثة باللقاء الثالث في اليوم الأربعاء الموافق بالتاريخ ٢٤ مايو ٢٠٢٣. الموضوع الذي قدمته الباحثة هو يومياتنا. وفيما يلي سلسلة من الأنشطة التي قامت بها الباحثة في اللقاء الثالث:

قامت الباحثة بتعريف المواد وأهدافها لدى الطلبة. قبل بدأت الباحثة التعليم، قامت بتعريف المادة الجديدة إلى طلبتها أو كتبها على السبورة و سألت إلى طلبتها عن المادة التي عرفوها. قسمت الباحثة بتقسيم الطلبة إلى عدة مجموعات. شرحت الباحثة مادة المفردات عن "يومياتنا" للطلبة.

وبهذا الموضوع قدمت الباحثة المفردات للطلاب مع وسيلة الصورة. قدمت الباحثة المفردات المتعلقة بـ"يومياتنا" بوسيلة الصورة والكتابة من المفردات. طلبت الباحثة إلى الطلاب أن يقرأوا المفردات معًا حينما ينظرون إلى الصور المقدمة. وأعادت الباحثة نطق المفردات ومعناها بالجلد حتى يفهمها الطلاب ويحفظونها. وزعت الباحثة أوراق العمل على الطلبة.

طلبت الباحثة إلى الطلاب لينظروا الصور المقدمة مرة أخرى، وإلى كل مجموعة لتناقش وتكتشف على مفردات من الصورة في المربعات التي تم اختيارها عشوائيًا إما بشكل مائل أو رأسي أو أفقي. وطلبت الباحثة من المجموعة التي وجدت المفردات الأسرع أن تبين الإجابة. تعطي الباحثة المكافآت للمجموعات التي تكون إجاباتها صحيحة وسريعة.

قيمت الباحثة إجابات الطلبة وصححت الأخطاءها. تعطي الباحثة النتيجة وفقا على قدرة الطلاب. وسألت الطلبة عن المواد ومعاني المفردات

التي لم يفهمونها. استلخصت الباحثة عن مادة تعليم المفردات. نختتم الباحثة عملية التعليمية بالدعاء والسلام.

(د) اللقاء الرابع

قامت الباحثة باللقاء الرابع في اليوم الجمعة الموافق بالتاريخ ٢٦ مايو ٢٠٢٣. الموضوع الذي قدمته الباحثة هو يومياتنا. وفيما يلي سلسلة من الأنشطة التي قامت بها الباحثة في اللقاء الرابع:

في هذا اللقاء الرابع، تابعت الباحثة المواد التعليمية من اللقاء السابق. وأعدت الباحثة إعطاء المفردات مع الصور ونطقها معا. ثم تقدمت الصور على الطلاب، وطلبت الباحثة إلى الطلاب ليجدوا على المفردات بربط الحروف بالحروف. في هذا اللقاء، أعادت الباحثة باتقييم سرعة ودقة الطلاب للعثور على المفردات المقدمة. قبل نهاية وقت الفصل، استعرضت الباحثة مرة أخرى المواد التي تم تدريسها في اللقائين الأول والثاني لفترة وجيزة. ثم اختتمت الباحثة الدرس بالدعاء وإلقاء التحيات والشكر.

ب. التعليم المجموعة الضابطة

يتم استخدام التعليم بطريق التقليدية في تعليم المفردات يُطبق حسب الوقت المحدد من

قبل.

(أ) اللقاء الأول

اللقاء الأول في يوم جمعة موافق بالتاريخ ١٩ مايو ٢٠٢٣ م في الفصل الثامن بالمدرسة المتوسطة الحكومية باتو. الموضوع الذي قدمته الباحثة هو الهواية. خطوات التعليم التي تقوم بها الباحثة هي كما يلي:

الباحثة تعطي التشجيع للطلاب في شكل ما سيحصلون عليه بعد تعليم اللغة العربية. تنقل الباحثة الكفاءات الأساسية وأهداف التعليم وطرق التعليم والتقويمات في الدروس. قبل إعطائهم المادة، قامت الباحثة أولاً بتوزيع أسئلة الاختبار التمهيدي على الطلاب وأعطاهم الباحثة ٢٠ دقيقة للإجابة. وأما إجراء تعليم المفردات باستخدام طريقة التقليديّة مثل المحاضرات والأسئلة والأجوبة. قسمت الباحثة بتقسيم الطلبة إلى عدة مجموعات. شرحت الباحثة مادة المفردات عن "الهواية" للطلبة.

بدأت الباحثة التعليم بتشكيل الطلاب في عدة مجموعات. ثم قدمت الباحثة بعض المفردات الأساسية للطلاب. وطلبت إلى الطلاب لانتباه إلى الشرح عن المادة الهواية.

نطقت الباحثة المفردات أولاً ثم تلاها الطلاب. يطلب من الطلاب لوضع الخط تحت المفردات الواردة في كتاب الطالب. أعطت الباحثة الفرصة لممثل المجموعة لطلب الشرح الذي تم تقديمه. طلبت الباحثة إلى الطلاب لقراءة المفردات معاً مرة أخرى. كررت الباحثة كل مفردات ومعناها ٥ مرات بحيث يسهل على الطلاب حفظ المفردات ومعناها بال جيد. وبعد ذلك أمهلت الباحثة الطلاب بضع دقائق لحفظ المفردات، ثم لمعرفة فهم الطلاب،

سألت الباحثة المفردات مباشرة ثم طلبت من ممثلي المجموعة لإجابتها بسرعة. ثم قامت الباحثة بتصحيح وتقييم تحفيظ المفردات. وفي نهاية الدرس، قدمت الباحثة استنتاجات من المادة التي يتم تدريسها، وتذكر الطلاب بحفظ المفردات المقدمة في المنزل. ينتهي الدرس بالدعاء معاً.

ب) اللقاء الثاني

قامت الباحثة باللقاء الثاني في اليوم الثلاثاء الموافق بالتاريخ ٢٣ مايو ٢٠٢٣. في هذا اللقاء، استأنفت الباحثة التعليم باستخدام طريقة التقليدية للوقت الذي كان في اللقاء السابق. وفيما يلي سلسلة من الأنشطة التي قامت بها الباحثة في اللقاء الثاني:

في هذا اللقاء الثاني عاد الباحثة إلى التدريس بنفس مادة اللقاء السابق. في اللقاء الثاني، قامت الباحثة بمجموعة مرة أخرى كالمجموعة السابقة، ثم نظقت المفردات مع الطلاب. وقامت الباحثة بالمحاور مع الطلاب حول معنى المفردات. وإعطاء الفرصة ٥ دقائق لحفظ المفردات.

وبعد ذلك، لمعرفة فهم الطلاب، سألت الباحثة المفردات مباشرة ثم طلبت من ممثلي المجموعة لإجابتها بسرعة. ثم قامت الباحثة بتصحيح وتقييم تحفيظ المفردات لدى الطلاب. قبل انتهاء الحصة، استعرضت الباحثة باختصار المواد التي تم تدريسها في اللقاء الأول والثاني، ثم قدمت الباحثة استنتاجات من المادة. واختتمت الدرس بالدعاء والسلام.

ج) اللقاء الثالث

قامت الباحثة باللقاء الثالث في اليوم خميس الموافق بالتاريخ ٤٥ مايو ٢٠٢٣. الموضوع الذي قدمته الباحثة هو يومياتنا. وفيما يلي سلسلة من الأنشطة التي قامت بها الباحثة في اللقاء الثالث:

تنقل الباحثة الكفاءات الأساسية وأهداف التعليم وطرق التعليم والتقويمات في الدروس. وأما إجراء تعليم المفردات باستخدام طريقة التقليدية مثل المحاضرات والأسئلة والأجوبة. قسمت الباحثة بتقسيم الطلبة إلى عدة مجموعات. شرحت الباحثة مادة المفردات عن "يومياتنا" للطلبة.

بدأت الباحثة التعليم بتشكيل الطلاب في عدة مجموعات. ثم قدمت الباحثة بعض المفردات الأساسية للطلاب. وطلبت إلى الطلاب لانتباه إلى الشرح عن مادة يومياتنا.

نظمت الباحثة المفردات أولاً ثم تلاها الطلاب. يطلب من الطلاب لوضع الخط تحت المفردات الواردة في كتاب الطالب. أعطت الباحثة الفرصة لممثل المجموعة لطلب الشرح الذي تم تقديمه. طلبت الباحثة إلى الطلاب لقراءة المفردات معاً مرة أخرى. كررت الباحثة كل مفردات ومعناها ٥ مرات بحيث يسهل على الطلاب حفظ المفردات ومعناها بال جيد. وبعد ذلك أمهلت الباحثة الطلاب بضع دقائق لحفظ المفردات، ثم لمعرفة فهم الطلاب، سألت الباحثة المفردات مباشرة ثم طلبت من ممثلي المجموعة لإجابتها بسرعة. ثم قامت الباحثة بتصحيح وتقويم تحفيظ المفردات. وفي نهاية الدرس، قدمت

الباحثة استنتاجات من المادة التي يتم تدريسها، وتذكر الطلاب بحفظ المفردات المقدمة في المنزل. ينتهي الدرس بالدعاء معًا.

(د) اللقاء الرابع

قامت الباحثة باللقاء الثاني في اليوم جمعة الموافق بالتاريخ ٢٦ مايو ٢٠٢٣. في هذا اللقاء، استأنفت الباحثة التعليم باستخدام طريقة التقليدية للوقت الذي كان في اللقاء السابق. وفيما يلي سلسلة من الأنشطة التي قامت بها الباحثة في اللقاء الرابع:

في هذا اللقاء الثاني عاد الباحثة إلى التدريس بنفس مادة اللقاء السابق. في اللقاء الثاني، قامت الباحثة بمجموعة مرة أخرى كالمجموعة السابقة، ثم نظمت المفردات مع الطلاب. وقامت الباحثة بالمحاور مع الطلاب حول معنى المفردات. وإعطاء الفرصة ٥ دقائق لحفظ المفردات.

وبعد ذلك، لمعرفة فهم الطلاب، سألت الباحثة المفردات مباشرة ثم طلبت من ممثلي المجموعة لإجابتها بسرعة. ثم قامت الباحثة بتصحيح وتقييم تحفيظ المفردات لدى الطلاب. قبل انتهاء الحصة، استعرضت الباحثة باختصار المواد التي تم تدريسها في اللقاء الأول والثاني، ثم قدمت الباحثة استنتاجات من المادة. واختتمت الدرس بالدعاء والسلام.

جدول ٤,٣ تصميم خطة التعلم

| | |
|---|------------------|
| <p>*التقدير والدوافع</p> <p>- سلّمت المدرسة على جميع الطلبة وبعد ذلك سألت عن أحوال الطلبة الحاضرين والغائبين بكشف الحضور قبل أن بدأت الدراسة</p> <p>- سألت المدرسة الطلبة عن الموضوع "الهواية" و "يوميتنا" .</p> <p>- شرحت المدرسة أهداف التدريس وفائدته.</p> | المقدمة |
| <p>*التنقيب</p> <p>- قسمت المدرسة مجموعة المناقسة</p> <p>- قبل أن بدأت المدرسة التعليم, قامت بتعريف المادة الجديدة إلى طلبتها.</p> <p>- شرحت المدرسة تعليم المفردات عن الهواية" و "يوميتنا"</p> <p>*الوضع</p> <p>تستخدم المدرسة نموذج تعليم مربع الكلمات باخطوات التالية:</p> <p>- شرحت المدرسة مادة المفردات عن الهواية" و "يوميتنا" للطلبة</p> <p>- وزعت المدرسة أوراق العمل على الطلبة.</p> <p>- طلبت المدرسة الطلبة أن يناقشوا للإجابة عن الأسئلة المقدمة إليهم.</p> <p>- أعطيت المدرسة الفرصة لكل مجموعة للإجابة عن الأسئلة إليهم.</p> <p>- قيمت المدرسة إجابات الطلبة وصححت الأخطاءها</p> | الأنشطة الأساسية |
| <p>استلخصت المدرسة عن مادة تعليم المفردات.</p> <p>ختمت المدرسة الدراسة بالحمدلة.</p> | الإختتام |

| | | | | | | | | | | | | |
|-------|---------------------|--------|-------|-------|-------|-------|-------|-------|-------|-------|---------|--------|
| S9 | Pearson Correlation | 1,00 | ,187 | 1,00 | 1,00 | ,349 | ,277 | ,320 | ,439* | 1 | 1,000** | ,890** |
| | Sig. (2-tailed) | ,000 | ,323 | ,000 | ,000 | ,059 | ,138 | ,085 | ,015 | | ,000 | ,000 |
| | N | 30 | 30 | 30 | 30 | 30 | 30 | 30 | 30 | 30 | 30 | 30 |
| S10 | Pearson Correlation | 1,00 | ,187 | 1,00 | 1,00 | ,349 | ,277 | ,320 | ,439* | 1,00 | 1 | ,890** |
| | Sig. (2-tailed) | ,000 | ,323 | ,000 | ,000 | ,059 | ,138 | ,085 | ,015 | ,000 | | ,000 |
| | N | 30 | 30 | 30 | 30 | 30 | 30 | 30 | 30 | 30 | 30 | 30 |
| Total | Pearson Correlation | ,890** | ,495* | ,890* | ,890* | ,598* | ,526* | ,644* | ,414* | ,890* | ,890** | 1 |
| | Sig. (2-tailed) | ,000 | ,005 | ,000 | ,000 | ,000 | ,003 | ,000 | ,023 | ,000 | ,000 | |
| | N | 30 | 30 | 30 | 30 | 30 | 30 | 30 | 30 | 30 | 30 | 30 |

** . Correlation is significant at the 0.05 level (2-tailed)

* . Correlation is significant at the 0.05 level (2-tailed).

| التقدير | جدول r | r_{xy} | م |
|----------|----------|----------|---|
| صالح | ٠,٤٣٣ | ٠,٨٩٠ | ١ |
| صالح | ٠,٤٣٣ | ٠,٤٩٥ | ٢ |
| صالح | ٠,٤٣٣ | ٠,٨٩٠ | ٣ |
| صالح | ٠,٤٣٣ | ٠,٨٩٠ | ٤ |
| صالح | ٠,٤٣٣ | ٠,٥٩٨ | ٥ |
| صالح | ٠,٤٣٣ | ٠,٥٢٦ | ٦ |
| صالح | ٠,٤٣٣ | ٠,٦٤٤ | ٧ |
| غير صالح | ٠,٤٣٣ | ٠,٤١٤ | ٨ |
| صالح | ٠,٤٣٣ | ٠,٨٩٠ | ٩ |

| | | | |
|------|-------|-------|----|
| صالح | ٠,٤٣٣ | ٠,٨٩٠ | ١٠ |
|------|-------|-------|----|

الاختبار الموثقية استخدم الباحثة ٢٢ SPSS Statistic . نتائج الاختبار الموثقية مما يلي:

جدول ٤,٥ الاختبار الموثقية

| Reliability Statistics | |
|------------------------|------------|
| Cronbach's Alpha | N of Items |
| ,768 | 11 |

نتيجة cronbach's alpha يعني $0,768 > 0,40$ فالأداة الاختبار الموثقيا.

١. الاختبار الاستواء

(أ) الاختبار الاستواء للاختبار القبلي المجموعة التجريبية و المجموعة الضابطة
تم استخدام الاختيار الاستواء للاختبار القبلي في المجموعة الضابطة والمجموعة
التجريبية لتحديد ما إذا كانت البيانات التي تم الحصول عليها موزعة بشكل
الاستواء أم لا. لمعرفة الاستواء البيانات التي تم الحصول عليها، ثم إجراؤها
باستخدام اختبار Kolmogorov

جدول ٤,٦ الاختبار الاستواء للاختبار القبلي

| One-Sample Kolmogorov-Smirnov Test | | |
|------------------------------------|----------------|---------|
| | | Pretest |
| N | | 30 |
| Normal Parameters ^{a,b} | Mean | 68,47 |
| | Std. Deviation | 6,827 |
| Most Extreme Differences | Absolute | ,126 |
| | Positive | ,094 |

| | |
|------------------------|---------------------|
| Negative | -,126 |
| Test Statistic | ,126 |
| Asymp. Sig. (2-tailed) | ,200 ^{c,d} |

a. Test distribution is Normal.

جدول ٤،٧ الاختبار الاستواء للاختبار البعدي

One-Sample Kolmogorov-Smirnov Test

| | | Posttest |
|----------------------------------|----------------|-------------------|
| N | | 30 |
| Normal Parameters ^{a,b} | Mean | 84,27 |
| | Std. Deviation | 4,495 |
| Most Extreme Differences | Absolute | ,217 |
| | Positive | ,152 |
| | Negative | -,217 |
| Test Statistic | | ,217 |
| Asymp. Sig. (2-tailed) | | ,001 ^c |

a. Test distribution is Normal.

من الاختبار الاستواء، يمكن الاستنتاج أن البيانات يتم توزيعها متساوية باستخدام فواصل زمنية. حيث يكون درجة المعنوية ٠،٠٥ إذا كانت درجة المعنوية أكبر من ٠،٠٥ فإن درجة متساوية.

٢. الاختبار التجانس

يهدف اختبار التجانس إلى إظهار أن مجموعتين أو أكثر من البيانات هي من نفس مجتمع. يتم استيفاء التجانس إذا كانت درجة المعنوية أكبر من ٠،٠٥ ، فإن تباين كل عينة متجانس. على العكس من ذلك، إذا كان درجة المعنوي الذي تم الحصول عليه $> ٠،٠٥$ ، فإن اختلاف كل عينة غير متجانس. فيما يلي حساب الاختبار التجانس باستخدام اختبار Levene المدعوم ٢٦ spss:

جدول ٤،٨ الاختبار التجانس للاختبار القبلي والبعدي

| | | Levene | df1 | df2 | Sig. |
|----------------|---|-----------|-----|--------|------|
| | | Statistic | | | |
| Pretes-Posttes | Based on Mean | 3,209 | 1 | 58 | ,078 |
| | Based on Median | 3,109 | 1 | 58 | ,083 |
| | Based on Median and with adjusted df | 3,109 | 1 | 53,256 | ,084 |
| | Based on trimmed mean | 3,427 | 1 | 58 | ,069 |

بناء على ناتج تجانس، ثم الحصول على درجة المعنوية ٠،٧٨، وأكبر من ٠،٠٥ لم يتم قبول الفرضية وبالتالي فإن اختلاف العينة هو متجانس

٣. الاختبار N-gain

لمعرفة فعالية استخدام نموذج مربع الكلمات (*Word Square*) بوسيلة الصورة

لتعليم المفردات الطلاب بإجراه باختبار N-gain

جدول ٤،٩ الاختبار N-gain

| Descriptives | | | Statistic | Std. Error |
|---------------------|------------|----------------------------------|-----------|------------|
| Kelas | | | | |
| Ngain_Persen | Eksperimen | Mean | 49,7556 | 2,16642 |
| | | 95% Confidence Interval for Mean | | |
| | | Lower Bound | 45,3247 | |
| | | Upper Bound | 54,1864 | |
| | | 5% Trimmed Mean | 50,7448 | |
| | | Median | 51,7576 | |
| | | Variance | 140,801 | |
| | | Std. Deviation | 11,86598 | |
| | | Minimum | 18,18 | |
| | | Maximum | 63,64 | |
| | | Range | 45,45 | |
| Interquartile Range | 10,80 | | | |

| | | | | | |
|--|---------|----------------------------------|-------------|---------|--|
| | | Skewness | -1,372 | ,427 | |
| | | Kurtosis | 1,699 | ,833 | |
| | Kontrol | Mean | 30,5246 | 2,20034 | |
| | | 95% Confidence Interval for Mean | Lower Bound | 26,0244 | |
| | | | Upper Bound | 35,0248 | |
| | | 5% Trimmed Mean | 30,6720 | | |
| | | Median | 31,4336 | | |
| | | Variance | 145,244 | | |
| | | Std. Deviation | 12,05174 | | |
| | | Minimum | 5,88 | | |
| | | Maximum | 53,85 | | |
| | | Range | 47,96 | | |
| | | Interquartile Range | 12,55 | | |
| | | Skewness | -,183 | ,427 | |
| | | Kurtosis | -,154 | ,833 | |

استنادا إلى جدول ٤،٩ من المعروف أن نتيجة المعدل $NGain_persen$ (mean) المجموعة التجريبية هو ٤٩,٧٥٥٦ أو إذا تم تقريبه إلى ٤٩,٧٥٪. استنادا إلى جدول التقدير لتفسير فعالية نتيجة $N-gain$ (%). يمكن الاستنتاج أن استخدام نموذج مربع الكلمات (*Word Square*) بوسيلة الصورة "فعالية" لتعليم المفردات في الفصل الثامن في المدرسة المتوسطة الحكومية باتو.

٤. الاختبار الفرضية

يهدف الاختبار الفرضية في هذا البحث إلى تحديد تأثير التعليم باستخدام استخدام نموذج مربع الكلمات (*Word Square*) بوسيلة الصورة لتعليم المفردات. اتخاذ القرار من خلال مقارنة درجة t المحسوبة مع t من الجدول هو كما يلي:

(أ) إذا كان t حساب t < الجدول t يعني أن المتغير المستقل يؤثر على المتغير التابع

ب) إذا كان تم t حساب < الجدول t يعني أن المتغير المستقل ليس لها أي تأثير على المتغير التابع

في اتخاذ القرار بالدرجة المعنوية مع احتمال ٠,٠٥ هو كما يلي :

أ) إذا كانت درجة المعنوية > درجة احتمالية ٠,٠٥ ، فإن المتغير المستقل له تأثير كبير على المتغير التابع

ب) إذا كانت درجة المعنوية < درجة احتمالية تبلغ ٠,٠٥ ، فإن المتغير المستقل ليس له تأثير كبير على المتغير التابع

من خلال فرضية التقويم هي كما يلي:

H0: لا توجد فعالية نموذج مربع الكلمات (*Word Square*) بوسيلة الصورة فعالية لتعليم المفردات في المدرسة المتوسطة الحكومية باتو.

Ha: هناك فعالية نموذج مربع الكلمات (*Word Square*) بوسيلة الصورة فعالية لتعليم المفردات في المدرسة المتوسطة الحكومية باتو.

يتم عرض نتائج اختبار الفرضيات مما يلي:

جدول ٤،١٠ الاختبار الفرضية

| Group Statistics | | | | | |
|------------------|------------|----|---------|----------------|-----------------|
| | Kelas | N | Mean | Std. Deviation | Std. Error Mean |
| NGain_Persen | Eksperimen | 30 | 49,7556 | 11,86598 | 2,16642 |
| | Kontrol | 30 | 30,5246 | 12,05174 | 2,20034 |

Independent Samples Test

| | | Levene's Test for Equality of Variances | | t-test for Equality of Means | | | | | | |
|------------------|-----------------------------|---|------|------------------------------|------|-----------------|-----------------|-----------------------|---|----------|
| | | F | Sig. | t | Df | Sig. (2-tailed) | Mean Difference | Std. Error Difference | 95% Confidence Interval of the Difference | |
| | | | | | | | | | Lower | Upper |
| n_gainPerse n | Equal variances assumed | ,083 | ,774 | 6,228 | 58 | ,000 | 19,23096 | 3,08786 | 13,04994 | 25,41198 |
| | Equal variances not assumed | | | 6,228 | 57,9 | ,000 | 19,23096 | 3,08786 | 13,04991 | 25,41201 |
| | | | | 8 | 86 | | 96 | 6 | 91 | |

استنادا إلى الجدول المذكور، من المعروف درجة المعنوية (2tailed) هي ٠,٠٠٠٠
 $> ٠,٠٥$ وبالتالي يمكن الاستنتاج أن هناك فرقا بين استخدام نموذج مربع الكلمات
 (*Word Square*) بوسيلة الصورة والطريقة التقليدية لتعليم المفردات في المدرسة المتوسطة
 الحكومية باتو.

الفصل الخامس

مناقشة نتائج البحث

إجراء هذا البحث في المدرسة المتوسطة الحكومية باتو للسنة الدراسي ٢٠٢٣/٢٠٢٤ على مواد الهواية و يوميتنا. الفصل الثامن "ج" كالمجموعة التجريبية وهي المجموعة تحصل على علاج التعليم باستخدام نموذج مربع الكلمات (*Word Square*) بوسيلة الصورة لتعليم المفردات والفصل الثامن "ب" كالمجموعة الضابطة وهي المجموعة تحصل على التعليم التقليدي. هذا البحث هو البحث شبه تجريبية تهدف إلى تحديد وتحليل فعالية التعليم باستخدام نموذج مربع الكلمات (*Word Square*) بوسيلة الصورة لتعليم المفردات في المدرسة المتوسطة الحكومية باتو. مناقشة نتائج البحث للإجابة على المشكلة البحث هي كما يلي :

أ. استخدام نموذج مربع الكلمات (*Word Square*) بوسيلة الصورة لتعليم المفردات في المدرسة المتوسطة الحكومية باتو.

نموذج التعليم هو خطة يمكن استخدامها لتكوين منهاج مسافات دراسية طويلة المدى أو لتخطيط وتصميم المواد التعليمية وتوجيه عملية التعليم في الفصل وفي الأوضاع التعليمية الأخرى.^١

اعتمادا على التعريفات السابقة خلصت الباحثة أن نموذج التعليم هو مجموعة من الخطوات السلسلة و الموظومة والمتربطة التي تمثل مراحل التنفيذ عمليات التعليم ويعرض عليه

^١روسمان ، نماذج التعلم ، تنمية مهنية المعلم، (الطبعة ؛ ٦ ، جاكرتا: Rajawali Press ، 2013)، ص. ١٣٣

المدرس تعريضا خاصا من بداية التدريس إلى نهاية ومنتصور في خلاله تطبيق مداخل التعليم واستراتيجياته وطريقته وأساليبه. نموذج التعليم بواسطة بين النظرية والتط.

وأما الخطوات التي تستخدمها الباحثة في تعليم المفردات باستخدام بوسيلة الصورة كما يلي:

١. طلبت الباحثة إلى الطلاب أن يقرأوا المفردات معًا حينما ينظرون إلى الصور المقدمة، وأعدت الباحثة نطق المفردات ومعناها بالجد حتى يفهمها الطلاب ويحفظونها وزعت الباحثة أوراق العمل على الطلبة.
٢. طلبت الباحثة إلى الطلاب لينظروا الصور المقدمة مرة أخرى، وإلى كل مجموعة لتناقش وتكتشف على مفردات من الصورة في المربعات التي تم اختيارها عشوائيًا إما بشكل مائل أو رأسي أو أفقي
٣. وطلبت الباحثة من المجموعة التي وجدت المفردات الأسرع أن تبين الإجابة.
٤. تعطي الباحثة المكافآت للمجموعات التي تكون إجاباتها صحيحة وسريعة.

تعلم المفردات هو عملية التفاعل بين المتعلمين والمعلمين. في هذه الحالة هو المدرس مع الطلاب في بيئة التعلم من أجل تحقيق الأهداف التيتم تحديدها، وخاصة في تعلم المفردات، وهي يمكن للطلاب فهم وإتقان المفردات العربية ومن المتوقع أن يك تعلم المفردات، وهي يمكن للطلاب فهم وإتقان المفردات العربية ومن المتوقع أن يكونوا قادرين على استخدام المفردات بشكل مناسب وصحيح.^٢

²Sholihah, *Penggunaan Media Gambar Dalam Pembelajaran Mufrodat*, Jurnal Tarling, Vol.1, No.1, h. 65.

وأما إجراء تعليم المفردات بالاستخدام التعليم التقليدي في المجموعة الضابطة يبدأ بنطق المفردات أولاً من قبل الباحث، ثم يليها المعلم. يتم إجراء النطق معاً خمس مرات بدون استخدام أي وسائل أو نماذج. ثم يُطلب من الطلاب حفظ هذه المفردات. ويقوم المعلم بتقييم حفظ المفردات من قبل الطلاب. في هذه الحالة، يتمكن فقط بعض الطلاب من حفظ المفردات المعطاة، بينما يجد بعض الطلاب صعوبة في فهم وحفظ المفردات لأنهم ليسوا محفزين لحفظ تلك المفردات.

نظراً من تطوير المفردات لدى الطلاب المجموعة التجريبية من اللقاءات ١-٤ التي تم تقديمها في الشرح السابق في اللقاء الأول للمجموعة التجريبية حصل على درجة المعدل ٧٧،٦٣، وحصل اللقاء الثاني على درجة المعدل ٧٩،٦٧، وحصل اللقاء الثالث على درجة المعدل ٧٩،٦٧، وحصل اللقاء الرابع على درجة المعدل ٨١،٥٧. وهذه تدل على أن هناك تأثيراً واضحاً بعد استخدام نموذج مربع الكلمات للمجموعة التجربة، وذلك لأن نتائج الاختبار البعدي للمجموعة التجربة أكبر من نتائج الاختبار البعدي للمجموعة الضابطة.

ب. فعالية استخدام نموذج مربع الكلمات (Word Square) بوسيلة الصورة لتعليم المفردات في المدرسة المتوسطة الحكومية باتو.

قبل إعطاء معالجة المجموعة الضابطة والمجموعة التجريبية سيتم إعطاء اختبار لمعرفة القدرة الأولية لكل طالب في كل مجموعة. نتائج البحث حصلت على نتائج القدرة الأولية للطلاب المجموعة التجريبية هي ٦٨،٤٦ المجموعة الضابطة ٦٤،٣٦. وهذا يدل على أن المجموعتين لديهما نفس القدرة.

بعد إجراء الاختبار القبلي للمجموعتين، سيتم إعطاء كل مجموعة معالجة، أي المجموعة التجريبية باستخدام نموذج مربع الكلمات (*Word Square*) بوسيلة الصورة والمجموعة الضابطة باستخدام الطرق التقليدية في تعليم المفردات. تستمر عملية التعلم لمدة ٤ لقاءات.

بعد ٤ لقاءات تم إعطاء الاختبار البعدي للمجموعة التجريبية والمجموعة الضابطة بهدف إلى تحديد القدرة النهائية للطلاب بعد إعطائهم العلاج. استنادا إلى نتائج البحث فإنه يظهر أن المعدل الاختبار القبلي للمجموعة التجريبية هو ٦٨،٤٦، في حين أن المعدل الاختبار البعدي للمجموعة التجريبية هو ٨٤،٢٦. المعدل الاختبار القبلي للمجموعة الضابطة هو ٦٤،٣٦ المعدل الاختبار البعدي للمجموعة الضابطة هو ٧٥،٦. من هذا المعدل، أن هناك تغييرات في درجات الطلاب للمجموعة التجريبية قبل وبعد العلاج. وهذا التعليم باستخدام نموذج مربع الكلمات (*Word Square*) بوسيلة الصورة فعالية في التعليم المفردات.

من نتائج اختبار الفرضية على الاختبار البعدي للطلاب، وجد أن t حساب ٠،٠٠٠، في درجة المعنوية ٠،٠٥ صنع القرار كما يلي:

أ. إذا كانت درجة المعنوية $>$ درجة احتمالية ٠،٠٥، فرفض H_0 و H_a مقبولة يعني أن هناك تأثيرا المعنوية على فعالية باستخدام نموذج مربع الكلمات (*Word Square*) بوسيلة الصورة لتعليم المفردات في المدرسة المتوسطة الحكومية باتو.

ب. إذا كانت درجة المعنوية $<$ درجة احتمالية ٠،٠٥، فرفض H_0 و H_a مقبولة يعني أن هناك ليس له تأثيرا المعنوية على فعالية باستخدام نموذج مربع الكلمات (*Word Square*) بوسيلة الصورة لتعليم المفردات في المدرسة المتوسطة الحكومية باتو.

من نتائج الاختبار الفرضية هناك درجة المعنوية > 0.05 ، لذلك فرفض H_0
و H_a مقبولة يعني هناك تأثير معنوي على تطبيق استخدام نموذج مربع الكلمات (*Word*
(*Square*) بوسيلة الصورة لتعليم المفردات في المدرسة المتوسطة الحكومية باتو.

الفصل السادس

الخاتمة

أ. نتائج البحث

بعد أن قامت الباحثة باختبارات على الطلبة وقد توصل هذا البحث إلى النتائج فيما يلي:

١. طلبت المدرس إلى الطلاب أن يقرأوا المفردات معًا حينما ينظرون إلى الصور المقدمة، وأعدت المدرس نطق المفردات ومعناها بالجيد حتى يفهمها الطلاب ويحفظونها وزعت المدرس أوراق العمل على الطلبة. طلبت المدرس إلى الطلاب لينظروا الصور المقدمة مرة أخرى، وإلى كل مجموعة لتناقش وتكتشف على مفردات من الصورة في المربعات التي تم اختيارها عشوائيًا إما بشكل مائل أو رأسي أو أفقي. وطلبت المدرس من المجموعة التي وجدت المفردات الأسرع أن تبين الإجابة. تعطي المدرس المكافآت للمجموعات التي تكون إجاباتها صحيحة وسريعة.

٢. بناء على نتائج البحث واختبار الفرضية فيما يتعلق بفعالية باستخدام نموذج مربع الكلمات (*Word Square*) بوسيلة الصورة لتعليم المفردات لدى طلاب في المدرسة المتوسطة الحكومية باتو. تم الحصول على نتائج اختبار فرضية ما بعد الاختبار البعدي للمجموعة التجريبية والمجموعة الضابطة بدرجة المعنوية $0,000 > 0,005$ وهناك تأثيرا المعنوية على تطبيق فعالية نموذج مربع الكلمات (*Word Square*) بوسيلة الصورة لتعليم المفردات للطلاب المدرسة المتوسطة الحكومية باتو. فيما يتعلق بفعالية مربع الكلمات (*Word Square*) بوسيلة

الصورة، يمكن رؤيته من نتائج اختبار *N-gain* البالغ ٨٥,٧ حسب تفسير *gain*، يعني فعالية.

ب. الاقتراحات

إعتمادا على البيانات وخلاصة البحث تقدم الباحثة بعض الاقتراحات كما يلي:

١. ينبغي للمدرس أن يكمل الطرق ونموذج التعليمية أن لتسهيل التلاميذ في عملية التعليم.
٢. ينبغي للمدرس أن ينشر عملية التعليم والتعلم في الفصل من عرض المواد والتدريس والتدريبات والتقويم.
٣. ينبغي للمدرس أن يشجع طلبته لكي يدرسوا المفردات باستخدام مربع الكلمة بنشاط.
٤. ينبغي للمدرس أن يصمم المواد الدراسية لكي لسهولة الطلبة في تعليم المفردات.

قائمة المراجع

المراجع العربية

- أحمد إبراهيم قنديل, أسس طرق التدريس, (القاهرة دار الكتاب ١٩٩٥)
- أحمد بدر, أصول البحث العلمي ومناهجه. (الناشر: وكالة التطبوعات، ١٩٧٣).
- أحمد خبري كاظم و جابر عبد الحميد جابر. الوسائل التعليمية والمنهج (القاهرة: دار النهضة العربية، ١٩٩٧)
- أوريل بحرالدين (مهارة التدريس صلو إعداد مدرس اللغة العربية الكفاء)، ٢٠١١ ماالنج. مطبعة جامعة موالنا مالك إبراهيم الإسلامية احلكومية.
- جابر عبد الحميد جابر، مناهج البحث في التربية وعلم النفس. (الناشر: دار النهضة العربية، ١٩٧٣).
- حسن حسين زيتون استراتيجيات التدريس رؤية معاصرة لطرق التعليم والتعلم، (ط) ٢٠٠٣، ص.هـ.
- خالد محمود محمد عرفان، أحدث الاتجاهات في تعليم وتعلم اللغة العربية الرياض دار النشرالدولي، ٢٠٠٨م)
- ذوقان عبيدات وعبد الرحمن عباس وكابد عبد الحق. البحث العلمي (مفهومه، أدواته، وأساليبه)، (الرياض: دار أسامة للنشر والتوزيع، ١٩٩٧)
- رشدي احمد الطعيمة، المرجع في تعليم اللغة العربية للناطقين بلغات أخرى، (مكة: جامعة أم القرى، ١٩٨٦)
- رشدي أحمد طعيمة و محمود كامل الناقة، تعليم اللغة اتصاليا بين المنهج والاستراتيجيات القاهرة : إيسيسكو، (٢٠٠٦).

رشدي أحمد طعيمة، تعليم العربية لغير الناطقين بها مناهجه وأساليبه (الرباط منشودات المنظمة الإسلامية لتربية والعلوم والثقافة، ١٩٨٩ م).

رشدي أحمد طعيمة، تعليم العربية لغير الناطقين بها مناهجه وأساليبه الرباط : إيسيسكو ، (١٩٨٩).

سيفول، مصطفى، أسلوب تعليم اللغة العربية المبتكرة، (الطبعة الأولى، مالانج : غير الصحافة، (٢٠١١).

سيافولبحري، أسلوب التعليم وتعلم، (الطبعة الأولى، جاكرتا: بينك ثفت، ٢٠٠٦).
علي حسين الدملي وسعاد عبد الكريم الوائلي اللغة العربية مناهجها وطرائق تدريسها (بغداد: دار الشروق ، ٢٠٠٥).

ماهر شعبان عبد الباري، إستراتيجيات تعليم المفردات، (عمان: دار المسيرة للنشر وتوزيع، (٢٠١١).

مجمع اللغة العربية ، المعجم السيط.
محمد كامل الناقة. ١٩٨٥ . تعليم اللغة العربية للناطقين بلغات أخرى مملكة العربية السعودية
جامعة أم القرى.

محمد كامل الناقة، تعليم اللغة العربية للناطقين بلغات أخرى، (السعودية: جامعة أم القرى، (١٩٨٦)

مهدي وهبة وكامل المهندس ١٩٨٤ . معجم المصطلحات العربية في اللغة والأدب. بيروت:
مكتبة لبنان

يوهر تو، ترقية إتقان المفردات الإندونيسيا بألعاب الغات، (المجلات: الجامعة الحكومية جاكرتا، (٢٠١٤)،

- Abdul Wahab Rosyidi, *Media Pembelajaran Bahasa Arab* (Malang: UIN يترجم من Malang Press, 2009)
- Ahmad Fuad Efendi, *Metodologi Pengajaran Bahasa Arab*, Malang: Misykat, 2005.
- Ainin. (2010). *Metodologi Penelitian Bahasa Arab*. Surabaya : Hilal Pustaka.
- Al-Qur'an dan Terjemahnya (Bandung: Fitrohu Robbani, 2009)
- Arikunto, Suharsimi. (2010). *Prosedur Penelitian Suatu Pendekatan Praktek*. Jakarta: Rineka Cipta.
- Azhar Arsyad, *Bahasa Arab dan Metode Pembelajarannya*, (Yogyakarta: Pustaka Pelajar, 2003).
- Badrus Sholes, dan Hasan Syaiful Rizal, *Efektifitas Penggunaan Media Gambar Dalam Meningkatkan Hafalan Mufrodad Siswa Kelas 4 MIDarut Taqwa Senongagung Purwosari Pesuruan, Studi Arab: Jurnal Pendidikan Bahasa Arab*. Vol. 8 No. 1 (2007).
- Catur Nugraheni, *Pemanfaatan Media Gambar Sebagai Upaya Peningkatan Penguasaan Kosakata Bahasa AArab pada Siswa Kelas V MI Al-Iman Banaran Gunungpati Semarang*, 2010.
- Devia Jonelisa, dkk, "Model Pembelajaran Inovatif Tipe Word Square pada Pembelajaran Matematika SD", *Jurnal Pedagogi FKIP UNILA Jurusan PGSD*, Vol:1 No.5, 2013.
- Haris Mujiman, *Manajemen Pelatihan Berbasis Belajar Mandiri*. Yogyakarta: Mitra Cendekia. 2007.
- Hasyim Haddade, "*Permainan Sebagai Media Pembelajaran Bahasa Arab, Teori dan Aplikasinya* (Cet: Makassar: Aluddin University Press, 2013.
- Imas Kurniasih dan Berlin Sani, *Ragam Pengembangan Model Pembelajaran Untuk meningkatkan Profesionalitas Guru*, Kata Pena, 2015, Cet I.
- Imas Kurniasih dan Berlin Sani, *Ragam Pengembangan Model Pembelajaran Untuk meningkatkan Profesionalitas Guru*.
- Imas Kurniasih dan Berlin Sani, *Ragam Pengembangan Model Pembelajaran Untuk meningkatkan Profesionalitas Guru*.
- Laurance Urdang, *Terjemahan The Random House Dictionary of The English Language*, College Edition, 1986.
- Miftahul Huda, *Model-model Pengajaran dan Pembelajaran, isu-isu metodis dan paradigmatic*, (Yogyakarta: Pustaka Pelajar, 2013).
- Mulyadi dan Risminawati, *Model-Model Pembelajaran Inovatif di Sekolah*, Surakarta, UMS, 2012.
- Nana Sudjana dan Ibrahim, 2007, *Penelitian dan Penilaian Pendidikan*, (Bandung: Sinar Baru Algesindo),
- Rodhatul Jennah, *Media Pembelajaran*, (Palangka Raya: Antasari Press, 2009).

- Rusman, *Model-model Pembelajaran, mengembangkan profesionalisme Guru*, (Edisi; 6, Jakarta: Rajawali Press, 2013,)
- Sholihah, *Penggunaan Media Gambar Dalam Pembelajaran Mufrodat*, *Jurnal Tarling*, Vol.1, No.1, h. 65. Diakses pada 13 April 2021.
- Sudjana, Nana. (2005). *Metoda Statistika*. Bandung : PT Tarsito.
- Sugiyono. (2013). *Statistika Untuk Penelitian*. Bandung: Alfabeta.
- Suharsimi Arikunto, *Dasar-dasar Evaluasi Pendidikan*, (Jakarta: Bumi Aksara, 2002),
- Suharsimi Arikunto, *Prosedur Penelitian Suatu Pendekatan Praktik*, (Jakarta: PT Rineka Cipta, 2015, h. 274
- Supartono. 2009. *Ilmu Budaya Dasar*. Jakarta: Ghalia Indonesia. 2009. H.39
- Tayar Yusuf dan Syaiful Anwar, *Metodologi Pembelajaran Agama dan Bahasa Arab*, (Jakarta: Raja Grafindo Persada, 1997), h.187
- Winataputra Udin. S., dkk. *Materi dan Pembelajaran IPS SD*. Jakarta: Penerbit Universitas Terbuka. 2009.
- Yani Lestari, dkk, "Penggunaan Model Pembelajaran Word Square Dalam Peningkatan Motivasi dan Penguasaan Kosakata Bahasa Inggris Siswa Kelas IV SD", *Jurnal FKIP UNS*.

الملاحق

الملاحق الأول

الرسالة الرسمية لإجراء البحث



KEMENTERIAN AGAMA REPUBLIK INDONESIA

KANTOR KEMENTERIAN AGAMA KOTA BATU

MADRASAH TSANAWIYAH NEGERI

Jalan Pronoyudo Nomor 4 Areng-areng Dadaprejo Kec. Junrejo Batu 65323

Telepon (0341) 531400 Faksimile (0341) 531 400

Email: mtsnegeribatu@gmail.com

SURAT KETERANGAN TELAH MELAKSANAKAN PENELITIAN

Nomor : 437 /Mts.13.36.01/KP.00.1/05/2023

Yang bertanda tangan dibawah ini,

N a m a : Buasim, S.Pd.,M.Pd
NIP : 197005211997031001
Pangkat / Gol. Ruang : Pembina (IV/a)
J a b a t a n : Kepala Madrasah
Alamat Lembaga : Jl. Pronoyudo No 4 Kelurahan Dadaprejo-
Junrejo Kota Batu.

Menerangkan dengan sebenarnya :

Nama : Amaliah Farhan
NIM : 210104210034
Jurusan/Prodi : Magister Pendidikan Bahasa Arab
Universitas : Universitas Islam Negeri Maulana Malik
Ibrahim Malang

Telah melaksanakan kegiatan penelitian secara offline dengan metode **Data kelas Eksperimen dan Kelas Kontrol** kepada siswa-siswi kelas VIII B dan C untuk menyelesaikan tugas penyusunan tesis yang dilaksanakan di MTsN Kota Batu pada tanggal 19 sampai dengan 26 Mei 2023 dengan judul :

" EFEKTIVITAS PENGGUNAAN WORD SQUARE DENGAN MEDIA GAMBAR PADA PEMBELAJARAN MUFRODAT DI MTsN KOTA BATU "

Demikian surat keterangan ini agar dapat dipergunakan sebagaimana mestinya.



Batu, 31 Mei 2023

Kepala Madrasah


Buasim t



KEMENTERIAN AGAMA REPUBLIK INDONESIA
UNIVERSITAS ISLAM NEGERI MAULANA MALIK IBRAHIM MALANG
PASCASARJANA

Jalan Ir. Soekarno No.34 Dadaprejo Kota Batu 65323, Telepon (0341) 531133, Faksimile (0341) 531130
Website: <https://pasca.uin-malang.ac.id/>, Email: pps@uin-malang.ac.id

Nomor : B-237/Ps/TL.00/05/20
Lampiran : -
Perihal : **Permohonan Izin Penelitian**

22 Mei 2023

Yth. Bapak / Ibu Kepala
Madrasah Tsanawiyah Negeri Batu
di – Tempat

Assalamu'alaikum Wr. Wb.

Dalam rangka penyelesaian tugas akhir studi, kami mohon dengan hormat kepada Bapak/Ibu berkenan memberikan izin penelitian serta pengumpulan data dan informasi terkait objek penelitian yang dilakukan oleh mahasiswa kami berikut ini:

Nama : Amaliah Farhan
NIM : 210104210034
Program Studi : Magister Pendidikan Bahasa Arab
Dosen Pembimbing : 1. Dr. Hj.Umi Mahmudah, M.A
2. Dr. Slamet Daroini, MA
Judul Penelitian : فعالية استخدام word square بوسيلة الصورة في التعليم
المشردات في المدرسة المتوسطة الحكومية باتو.

Demikian surat permohonan izin penelitian ini kami sampaikan, atas perhatian dan izin yang diberikan, kami ucapkan terima kasih.

Wassalamu'alaikum Wr. Wb.

Direktur,

Wahidmurni

الملاحق الثاني

أدوات البحث

RPP KELAS EKSPERIMEN

RENCANA PELAKSANAAN PEMBELAJARAN (RPP)

Sekolah : MTs Negeri Batu
Mata Pelajaran : Bahasa Arab
Kelas/Semester : VIII /Genap
Materi Pokok : الهواية و يومياتنا
Alokasi Waktu : 6 x 35 menit (4x pertemuan)

Kompetensi Inti:

- (KI-1) Menghargai dan menghayati ajaran agama yang dianutnya
(KI-2) Menunjukkan perilaku jujur, disiplin, tanggung jawab, peduli (toleran, gotong royong), santun, percaya diri dalam berinteraksi secara efektif dengan lingkungan sosial dan alam dalam jangkauan pergaulan dan keberadaannya
(KI-3) Memahami dan menerapkan pengetahuan (faktual, konseptual, dan prosedural) berdasarkan rasa ingin tahunya tentang ilmu pengetahuan, teknologi, seni, budaya terkait fenomena dan kejadian tampak mata
(KI-4) Mengolah, menyaji, dan menalar dalam ranah konkret (menggunakan, mengurai, merangkai, memodifikasi, dan membuat) dan ranah abstrak (menulis, membaca, menghitung, menggambar, dan mengarang) sesuai dengan yang dipelajari di sekolah dan sumber lain yang sama dalam sudut pandang/teori.

A. Indikator Pencapaian dan Tujuan Pembelajaran

| NO | INDIKATOR PENCAPAIAN KOMPETENSI | TUJUAN PEMBELAJARAN |
|----|--|--|
| 1 | Melafalkan kosakata bahasa Arab tentang الهواية و يومياتنا dengan baik dan benar. | 1. Siswa mampu melafalkan bunyi kosakata bahasa Arab tentang الهواية و يومياتنا |
| 2 | Menunjukkan dan menemukan kosakata dengan mengarsir atau menghubungkan huruf antar huruf baik secara vertical, horizontal maupun diagonal yang sesuai dengan gambar yang ditunjukkan yang berkaitan dengan topic pembelajaran. | 2. Siswa mampu menunjukkan dan menemukan kosakata dengan mengarsir atau menghubungkan huruf antar huruf baik secara vertical, horizontal maupun diagonal yang sesuai dengan gambar |

| | | |
|--|--|--|
| | | yang ditunjukkan yang berkaitan dengan topic pembelajaran. |
|--|--|--|

B. Tujuan Pembelajaran

1. Siswa mampu melafalkan bunyi kosa kata bahasa arab tentang *الهواية و يومياتنا*
2. Siswa mampu menunjukkan jawaban kosa kata dengan mengarsir baik secara vertikal, horizontal maupun diagonal yang sesuai dengan pertanyaan bahasa Arab yang berkaitan dengan topik *الهواية و يومياتنا*

C. Materi Pembelajaran

الهواية و يومياتنا

D. Pendekatan dan Metode Pembelajaran

- Model Pembelajaran Word Square
- Metode Tanya-jawab

E. Media, Alat dan Sumber Belajar

1. Papan tulis, media gambar
2. Lembar Kerja Peserta didik
3. Buku Siswa Bahasa Arab Madrasah Tsanawiyah kelas VIII, Kemenag RI 2020

F. Langkah-langkah Pembelajaran

Pertemuan pertama *pre-test* dan materi 35

| Tahapan Pembelajaran | Deskripsi Kegiatan | Alokasi Waktu |
|----------------------|---|---------------|
| Pendahuluan | <p>Orientasi</p> <ol style="list-style-type: none"> 1. Guru mengucapkan salam sebagai pembuka pertemuan. 2. Guru menyapa dan menanyakan kabar siswa dengan ungkapan “Ahlan wa sahlān” dan “Kaifa haalukum?” 3. Guru dan siswa berdoa/membaca Basmalah sebelum memulai pelajaran. 4. Guru mengecek kehadiran siswa. 5. Guru bersama siswa mengecek kesiapan perangkat pembelajaran | 5 Menit |
| Inti | <p>Eksplorasi</p> <ol style="list-style-type: none"> 1. Guru mulai menyampaikan materi-materi yang berkaitan dengan <i>الهواية</i> sebagai bahan untuk disajikan. 2. Guru menampilkan gambar dan kosa kata-kosa kata dalam bentuk gambar tentang <i>الهواية</i> 3. Siswa mengamati gambar sesuai dengan kosa | 25 Menit |

| | | |
|-----------------------|--|----------------|
| | <p>kata yang disajikan الهواية</p> <ol style="list-style-type: none"> 4. Siswa mendengarkan pelafalan kosa kata bahasa Arab yang dilafalkan oleh guru tentang الهواية 5. Siswa menirukan pelafalan kosa kata bahasa Arab yang dilafalkan oleh guru tentang الهواية 6. Siswa mengajukan pertanyaan kepada guru baik dalam hal pelafalan maupun arti kosa kata bahasa Arab tentang الهواية yang belum difahami <p>Elaborasi Guru menggunakan model pembelajaran <i>word square</i> dengan langkah-langkah sebagai berikut:</p> <ol style="list-style-type: none"> a. Guru membentuk siswa menjadi beberapa kelompok. b. Guru menyiapkan kosakata berbentuk <i>word square</i> sesuai dengan materi yang telah disampaikan. c. Guru menerangkan cara menemukan mufrodat yang akan ditampilkan gambarnya yaitu dengan cara mengarsir lurus-huruf menjadi sebuah kata dalam kotak yang sesuai dengan jawaban baik secara vertical, horizontal dan diagonal. d. Masing-masing kelompok harus bisa menemukan mufrodat secara cepat dan tepat yang ditampilkan dari gambar, e. Guru akan memilih kelompok yang paling cepat menemukan mufrodatnya dari kelompok lain. <p>Konfirmasi</p> <ol style="list-style-type: none"> a. Guru menjawab pertanyaan siswa yang berkaitan dengan الهواية b. Guru mengoreksi pelafalan mufrodat yang dilakukan oleh siswa. c. Guru memberikan poin pada setiap kelompok yang dapat menjawab pertanyaan dengan cepat dan tepat. | |
| <p>Penutup</p> | <p>Kesimpulan</p> <ol style="list-style-type: none"> 1. Guru bersama siswa membuat kesimpulan hasil belajar. <p>Refleksi</p> <ol style="list-style-type: none"> 2. Guru bertanya kepada siswa tentang materi | <p>5 Menit</p> |

| | | |
|--|--|--|
| | <p>pembelajaran yang telah diajarkan.</p> <p>3. Guru bersama siswa merefleksi proses pembelajaran yang telah berlangsung.</p> <p>Umpan balik</p> <p>4. Guru memberikan pertanyaan kepada beberapa siswa tentang materi pembelajaran yang sudah diajarkan.</p> <p>Tindak Lanjut</p> <p>5. Guru memberikan tugas pada siswa tentang materi yang telah diajarkan untuk dikerjakan di rumah masing-masing.</p> <p>Informasi</p> <p>6. Guru menginformasikan materi yang akan dipelajari pada pertemuan selanjutnya</p> <p>7. Guru bersama siswa membacakan “hamdalah” sebagai doa penutup</p> | |
|--|--|--|

Pertemuan kedua 35 menit

| Tahapan Pembelajaran | Deskripsi Kegiatan | Alokasi Waktu |
|-----------------------------|--|----------------------|
| Pendahuluan | <p>Orientasi</p> <p>a. Guru mengucapkan salam sebagai pembuka pertemuan.</p> <p>b. Guru menyapa dan menanyakan kabar siswa dengan ungkapan “Ahlan wa sahlán” dan “Kaifa haalukum?”</p> <p>c. Guru dan siswa berdoa/membaca Basmalah sebelum memulai pelajaran.</p> <p>d. Guru mengecek kehadiran siswa.</p> <p>e. Guru bersama siswa mengecek kesiapan perangkat pembelajaran</p> | 5 Menit |
| Inti | <p>Eksplorasi</p> <p>a. Guru mulai menyampaikan materi-materi yang berkaitan dengan الهواية sebagai bahan untuk disajikan.</p> <p>b. Guru menampilkan gambar dan kosa kata-kosa kata dalam bentuk gambar tentang الهواية</p> <p>c. Siswa mengamati gambar sesuai dengan kosa kata yang disajikan الهواية</p> <p>d. Siswa mendengarkan pelafalan kosa kata bahasa</p> | 25 Menit |

| | | |
|-----------------------|--|----------------|
| | <p>Arab yang dilafalkan oleh guru tentang الهواية</p> <p>e. Siswa menirukan pelafalan kosa kata bahasa Arab yang dilafalkan oleh guru tentang الهواية</p> <p>f. Siswa mengajukan pertanyaan kepada guru baik dalam hal pelafalan maupun arti kosa kata bahasa Arab tentang الهواية yang belum difahami</p> <p>Elaborasi Guru menggunakan model pembelajaran <i>word square</i> dengan langkah-langkah sebagai berikut:</p> <ol style="list-style-type: none"> Guru membentuk siswa menjadi beberapa kelompok. Guru menyiapkan kosakata berbentuk <i>word square</i> sesuai dengan materi yang telah disampaikan. Guru menerangkan cara menemukan mufrodad yang akan ditampilkan gambarnya yaitu dengan cara mengarsir lurus-huruf menjadi sebuah kata dalam kotak yang sesuai dengan jawaban baik secara vertical, horizontal dan diagonal. Masing-masing kelompok harus bisa menemukan mufrodad secara cepat dan tepat yang ditampilkan dari gambar, Guru akan memilih kelompok yang paling cepat menemukan mufrodatnya dari kelompok lain. <p>Konfirmasi</p> <ol style="list-style-type: none"> Guru menjawab pertanyaan siswa yang berkaitan dengan الهواية Guru mengoreksi pelafalan mufrodad yang dilakukan oleh siswa. Guru memberikan poin pada setiap kelompok yang dapat menjawab pertanyaan dengan cepat dan tepat. | |
| <p>Penutup</p> | <p>Kesimpulan</p> <ol style="list-style-type: none"> Guru bersama siswa membuat kesimpulan hasil belajar. <p>Refleksi</p> <ol style="list-style-type: none"> Guru bertanya kepada siswa tentang materi pembelajaran yang telah diajarkan. Guru bersama siswa merefleksi proses pembelajaran yang telah berlangsung. | <p>5 Menit</p> |

| | | |
|--|--|--|
| | <p>Umpan balik</p> <p>d. Guru memberikan pertanyaan kepada beberapa siswa tentang materi pembelajaran yang sudah diajarkan.</p> <p>Tindak Lanjut</p> <p>e. Guru memberikan tugas pada siswa tentang materi yang telah diajarkan untuk dikerjakan di rumah masing-masing.</p> <p>Informasi</p> <p>f. Guru menginformasikan materi yang akan dipelajari pada pertemuan selanjutnya</p> <p>g. Guru bersama siswa membacakan “hamdalah” sebagai doa penutup</p> | |
|--|--|--|

Pertemuan ketiga 35 menit

| Tahapan Pembelajaran | Deskripsi Kegiatan | Alokasi Waktu |
|----------------------|---|---------------|
| Pendahuluan | <p>Orientasi</p> <p>a. Guru mengucapkan salam sebagai pembuka pertemuan.</p> <p>b. Guru menyapa dan menanyakan kabar siswa dengan ungkapan “Ahlan wa sahan” dan “Kaifa haalukum?”</p> <p>c. Guru dan siswa berdoa/membaca Basmalah sebelum memulai pelajaran.</p> <p>d. Guru mengecek kehadiran siswa.</p> <p>e. Guru bersama siswa mengecek kesiapan perangkat pembelajaran</p> | 5 Menit |
| Inti | <p>Eksplorasi</p> <p>a. Guru mulai menyampaikan materi-materi yang berkaitan dengan يومياتنا sebagai bahan untuk disajikan.</p> <p>b. Guru menampilkan gambar dan kosa kata-kosa kata dalam bentuk gambar tentang يومياتنا</p> <p>c. Siswa mengamati gambar sesuai dengan kosa kata yang disajikan يومياتنا</p> <p>d. Siswa mendengarkan pelafalan kosa kata bahasa Arab yang dilafalkan oleh guru tentang يومياتنا</p> <p>e. Siswa menirukan pelafalan kosa kata bahasa Arab yang dilafalkan oleh guru tentang يومياتنا</p> <p>f. Siswa mengajukan pertanyaan kepada guru baik dalam hal pelafalan maupun arti kosa kata bahasa</p> | 25 Menit |

| | | |
|-----------------------|---|----------------|
| | <p>Arab tentang يومياتنا yang belum difahami</p> <p>Elaborasi</p> <p>Guru menggunakan model pembelajaran <i>word square</i> dengan langkah-langkah sebagai berikut:</p> <ol style="list-style-type: none"> Guru membentuk siswa menjadi beberapa kelompok. Guru menyiapkan kosakata berbentuk <i>word square</i> sesuai dengan materi yang telah disampaikan. Guru menerangkan cara menemukan mufrodat yang akan ditampilkan gambarnya yaitu dengan cara mengarsir lurus-huruf menjadi sebuah kata dalam kotak yang sesuai dengan jawaban baik secara vertical, horizontal dan diagonal. Masing-masing kelompok harus bisa menemukan mufrodat secara cepat dan tepat yang ditampilkan dari gambar, Guru akan memilih kelompok yang paling cepat menemukan mufrodatnya dari kelompok lain. <p>Konfirmasi</p> <ol style="list-style-type: none"> Guru menjawab pertanyaan siswa yang berkaitan dengan يومياتنا Guru mengoreksi pelafalan mufrodat yang dilakukan oleh siswa. Guru memberikan poin pada setiap kelompok yang dapat menjawab pertanyaan dengan cepat dan tepat. | |
| <p>Penutup</p> | <p>Kesimpulan</p> <ol style="list-style-type: none"> Guru bersama siswa membuat kesimpulan hasil belajar. <p>Refleksi</p> <ol style="list-style-type: none"> Guru bertanya kepada siswa tentang materi pembelajaran yang telah diajarkan. Guru bersama siswa merefleksi proses pembelajaran yang telah berlangsung. <p>Umpan balik</p> <ol style="list-style-type: none"> Guru memberikan pertanyaan kepada beberapa siswa tentang materi pembelajaran yang sudah diajarkan. <p>Tindak Lanjut</p> <ol style="list-style-type: none"> Guru memberikan tugas pada siswa tentang materi yang telah diajarkan untuk dikerjakan di rumah masing-masing. | <p>5 Menit</p> |

| | | |
|--|---|--|
| | <p>Informasi</p> <p>f. Guru menginformasikan materi yang akan dipelajari pada pertemuan selanjutnya</p> <p>g. Guru bersama siswa membacakan “hamdalah” sebagai doa penutup</p> | |
|--|---|--|

Pertemuan keempat 35 menit (Materi & Posttest)

| Tahapan Pembelajaran | Deskripsi Kegiatan | Alokasi Waktu |
|-----------------------------|---|----------------------|
| Pendahuluan | <p>Orientasi</p> <p>a. Guru mengucapkan salam sebagai pembuka pertemuan.</p> <p>b. Guru menyapa dan menanyakan kabar siswa dengan ungkapan “Ahlan wa sahlán” dan “Kaifa haalukum?”</p> <p>c. Guru dan siswa berdoa/membaca Basmalah sebelum memulai pelajaran.</p> <p>d. Guru mengecek kehadiran siswa.</p> <p>e. Guru bersama siswa mengecek kesiapan perangkat pembelajaran</p> | 5 Menit |
| Inti | <p>Eksplorasi</p> <p>a. Guru mulai menyampaikan materi-materi yang berkaitan dengan يومياتنا sebagai bahan untuk disajikan.</p> <p>b. Guru menampilkan gambar dan kosa kata-kosa kata dalam bentuk gambar tentang يومياتنا</p> <p>c. Siswa mengamati gambar sesuai dengan kosa kata yang disajikan يومياتنا</p> <p>d. Siswa mendengarkan pelafalan kosa kata bahasa Arab yang dilafalkan oleh guru tentang يومياتنا</p> <p>e. Siswa menirukan pelafalan kosa kata bahasa Arab yang dilafalkan oleh guru tentang يومياتنا</p> <p>f. Siswa mengajukan pertanyaan kepada guru baik dalam hal pelafalan maupun arti kosa kata bahasa Arab tentang يومياتنا yang belum difahami</p> <p>Elaborasi</p> <p>Guru menggunakan model pembelajaran <i>word square</i> dengan langkah-langkah sebagai berikut:</p> <p>a. Guru membentuk siswa menjadi beberapa kelompok.</p> <p>b. Guru menyiapkan kosakata berbentuk <i>word square</i> sesuai dengan materi yang telah</p> | 25 Menit |

| | | |
|----------------|---|---------|
| | <p>disampaikan.</p> <p>c. Guru menerangkan cara menemukan mufrodad yang akan ditampilkan gambarnya yaitu dengan cara mengarsir lurus-huruf menjadi sebuah kata dalam kotak yang sesuai dengan jawaban baik secara vertical, horizontal dan diagonal.</p> <p>d. Masing-masing kelompok harus bisa menemukan mufrodad secara cepat dan tepat yang ditampilkan dari gambar,</p> <p>e. Guru akan memilih kelompok yang paling cepat menemukan mufrodatnya dari kelompok lain.</p> <p>Konfirmasi</p> <p>a. Guru menjawab pertanyaan siswa yang berkaitan dengan يومياتنا</p> <p>b. Guru mengoreksi pelafalan mufrodad yang dilakukan oleh siswa.</p> <p>c. Guru memberikan poin pada setiap kelompok yang dapat menjawab pertanyaan dengan cepat dan tepat.</p> | |
| Penutup | <p>Kesimpulan</p> <p>a. Guru bersama siswa membuat kesimpulan hasil belajar.</p> <p>Refleksi</p> <p>b. Guru bertanya kepada siswa tentang materi pembelajaran yang telah diajarkan.</p> <p>c. Guru bersama siswa merefleksi proses pembelajaran yang telah berlangsung.</p> <p>Umpan balik</p> <p>d. Guru memberikan pertanyaan kepada beberapa siswa tentang materi pembelajaran yang sudah diajarkan.</p> <p>Tindak Lanjut</p> <p>e. Guru memberikan soal <i>posttest</i> yang sudah disediakan. Dan memberikan waktu selama 30 menit untuk mengerjakan.</p> <p>Informasi</p> <p>f. Guru bersama siswa membacakan “hamdalah” sebagai doa penutup</p> | 5 Menit |

G. Penilaian Pembelajaran

| No. | Aspek yang dinilai | Skor |
|-----|-------------------------------------|---------------------|
| 1-5 | Mengarsir tiap 1 pertanyaan 1 kotak | |
| | a. Jawaban Tepat | 5 Jawaban benar x10 |

| | | | |
|------|--|----|-------------------|
| | b. Jawaban Tidak Tepat | 0 | 5x10=50 |
| 6-10 | Mengarsir Semua Pertanyaan dalam 1 kotak | | |
| | c. Jawaban tepat | 5 | Jawaban benar x10 |
| | d. Jawaban tidak tepat | 0 | 5x10=50 |
| | Jumlah Total | 10 | 100 |

Nilai Akhir = Jumlah Nilai Perolehan=.....

Mengetahui;
Guru Bahasa Arab MTs Negeri Batu

Mahfudz, S.Ag

Batu, Mei 2023

Mahasiswa penelitian,

Amaliah Farhan, S.Pd
Nim : 2010104210034

RPP KELAS KONTROL

RENCANA PELAKSANAAN PEMBELAJARAN (RPP)

Sekolah : MTs Negeri Batu
Mata Pelajaran : Bahasa Arab
Kelas/Semester : VIII /Genap
Materi Pokok : الهواية و يومياتنا
Alokasi Waktu : 6 x 35 menit (4x pertemuan)

Kompetensi Inti:

- (KI-1) Menghargai dan menghayati ajaran agama yang dianutnya
- (KI-2) Menunjukkan perilaku jujur, disiplin, tanggung jawab, peduli (toleran, gotong royong), santun, percaya diri dalam berinteraksi secara efektif dengan lingkungan sosial dan alam dalam jangkauan pergaulan dan keberadaannya
- (KI-3) Memahami dan menerapkan pengetahuan (faktual, konseptual, dan prosedural) berdasarkan rasa ingin tahunya tentang ilmu pengetahuan, teknologi, seni, budaya terkait fenomena dan kejadian tampak mata
- (KI-4) Mengolah, menyaji, dan menalar dalam ranah konkret (menggunakan, mengurai, merangkai, memodifikasi, dan membuat) dan ranah abstrak (menulis, membaca, menghitung, menggambar, dan mengarang) sesuai dengan yang dipelajari di sekolah dan sumber lain yang sama dalam sudut pandang/teori.

A. Kompetensi Dasar dan Indikator Pencapaian

| No | Kompetensi Dasar | Indikator Pencapaian |
|----|--|---|
| 1 | Menemukan makna dari ujaran kata, frasa dan kalimat sederhana terkait dengan tema: الهواية و يومياتنا | 1. Menyebutkan makna/arti <i>mufradat</i> berupa kata, frasa dan kalimat sederhana terkait tema: يومياتنا و الهواية |
| 2 | Memahami bentuk, kata, frasa dan kalimat sederhana secara lisan dan tertulis terkait dengan tema: الهواية و يومياتنا | 2. Menghafalkan makna/arti <i>mufradat</i> berupa kata, frasa dan kalimat sederhana terkait tema يومياتنا و الهواية 3. Memahami materi yang ada melalui penguasaan |

| | | |
|--|--|--|
| | | kosakata yang dimiliki dalam bentuk kata, frasa dan kalimat sederhana secara lisan dan tertulis terkait tema يومياتنا و الهواية |
|--|--|--|

B. Tujuan Pembelajaran

1. Siswa mampu melafalkan bunyi kosa kata bahasa arab tentang **يومياتنا و الهواية** dengan baik dan benar.
2. Siswa mampu memahami makna dari kosa kata tentang **يومياتنا و الهواية**
3. Siswa dapat menghafal kosa kata tentang **يومياتنا و الهواية**

C. Materi Pembelajaran

- **الهواية و يومياتنا**

D. Metode Pembelajaran

- Pendekatan konvensional dengan metode ceramah dan Tanya jawab.

E. Media, Alat dan Sumber Belajar

1. Papan tulis, spidol, penghapus
2. Buku Siswa Bahasa Arab Kemenag 2020

F. Langkah-langkah Pembelajaran

Pertemuan pertama *pre-test* dan materi

| Tahapan Pembelajaran | Deskripsi Kegiatan | Alokasi Waktu |
|----------------------|---|---------------|
| Pendahuluan | <ol style="list-style-type: none"> 1. Guru mengucapkan salam sebagai pembuka pertemuan. 2. Guru menyapa dan menanyakan kabar siswa dengan ungkapan “Ahlan wa sahlān” dan “Kaifa haalukum?” 3. Guru dan siswa berdoa/membaca Basmalah sebelum memulai pelajaran. 4. Guru mengecek kehadiran siswa. 5. Guru bersama siswa mengecek kesiapan perangkat pembelajaran | 5 Menit |
| Inti | <ol style="list-style-type: none"> 1. Guru mulai menyampaikan materi-materi yang berkaitan dengan الهواية sebagai bahan untuk disajikan. 2. Guru memberi beberapa kosakata kepada siswa tentang الهواية 3. Siswa memperhatikan penjelasan guru tentang | 25 Menit |

| | | |
|----------------|--|---------|
| | <p>الهواية</p> <ol style="list-style-type: none"> 4. Siswa mendengarkan pelafalan kosa kata bahasa Arab yang dilafalkan oleh guru tentang الهواية 5. Siswa menirukan pelafalan kosa kata bahasa Arab yang dilafalkan oleh guru tentang الهواية 6. Siswa mengajukan pertanyaan kepada guru baik dalam hal pelafalan maupun arti kosa kata bahasa Arab tentang الهواية yang belum difahami 7. Guru meminta siswa untuk menghafalkan kosakata yang telah ada serta ditunjuk untuk mengahafalkan kedepan. 8. Perwakilan siswa diminta maju kedepan untuk menyebutkan kosakata yang telah dipelajari tentang الهواية | |
| Penutup | <p>Kesimpulan</p> <ol style="list-style-type: none"> 1. Guru bersama siswa melakukan refleksi atas pembelajaran yang telah berlangsung. 2. Guru bersama siswa membuat kesimpulan hasil belajar. 3. Guru bersama siswa membacakan “hamdalah” sebagai doa penutup | 5 Menit |

Pertemuan kedua 35 menit

| Tahapan Pembelajaran | Deskripsi Kegiatan | Alokasi Waktu |
|-----------------------------|---|----------------------|
| Pendahuluan | <ol style="list-style-type: none"> 1. Guru mengucapkan salam sebagai pembuka pertemuan. 2. Guru menyapa dan menanyakan kabar siswa dengan ungkapan “Ahlan wa sahlán” dan “Kaifa haalukum?” 3. Guru dan siswa berdoa/membaca Basmalah sebelum memulai pelajaran. 4. Guru mengecek kehadiran siswa. 5. Guru bersama siswa mengecek kesiapan perangkat pembelajaran | 5 Menit |
| Inti | <ol style="list-style-type: none"> 1. Guru mulai menyampaikan materi-materi yang berkaitan dengan الهواية sebagai bahan untuk disajikan. 2. Guru memberi beberapa kosakata kepada siswa | 25 Menit |

| | | |
|----------------|---|---------|
| | <p>tentang الهواية</p> <ol style="list-style-type: none"> 3. Siswa memperhatikan penjelasan guru tentang الهواية 4. Siswa mendengarkan pelafalan kosa kata bahasa Arab yang dilafalkan oleh guru tentang الهواية 5. Siswa menirukan pelafalan kosa kata bahasa Arab yang dilafalkan oleh guru tentang الهواية 6. Siswa mengajukan pertanyaan kepada guru baik dalam hal pelafalan maupun arti kosa kata bahasa Arab tentang الهواية yang belum difahami 7. Guru meminta siswa untuk menghafalkan kosakata yang telah ada serta ditunjuk untuk menghafalkan kedepan. 8. Perwakilan siswa diminta maju kedepan untuk menyebutkan kosakata yang telah dipelajari tentang الهواية | |
| Penutup | <p>Kesimpulan</p> <ol style="list-style-type: none"> 1. Guru bersama siswa melakukan refleksi atas pembelajaran yang telah berlangsung. 2. Guru bersama siswa membuat kesimpulan hasil belajar. 3. Guru bersama siswa membacakan “hamdalah” sebagai doa penutup | 5 Menit |

Pertemuan ketiga 35 menit

| Tahapan Pembelajaran | Deskripsi Kegiatan | Alokasi Waktu |
|-----------------------------|---|----------------------|
| Pendahuluan | <ol style="list-style-type: none"> 1. Guru mengucapkan salam sebagai pembuka pertemuan. 2. Guru menyapa dan menanyakan kabar siswa dengan ungkapan “Ahlan wa sahlán” dan “Kaifa haalukum?” 3. Guru dan siswa berdoa/membaca Basmalah sebelum memulai pelajaran. 4. Guru mengecek kehadiran siswa. 5. Guru bersama siswa mengecek kesiapan perangkat pembelajaran | 5 Menit |

| | | |
|----------------|---|----------|
| Inti | <ol style="list-style-type: none"> 1. Guru mulai menyampaikan materi-materi yang berkaitan dengan يومياتنا sebagai bahan untuk disajikan. 2. Guru memberi beberapa kosakata kepada siswa tentang يومياتنا 3. Siswa memperhatikan penjelasan guru tentang يومياتنا 4. Siswa mendengarkan pelafalan kosa kata bahasa Arab yang dilafalkan oleh guru tentang يومياتنا 5. Siswa menirukan pelafalan kosa kata bahasa Arab yang dilafalkan oleh guru tentang يومياتنا 6. Siswa mengajukan pertanyaan kepada guru baik dalam hal pelafalan maupun arti kosa kata bahasa Arab tentang يومياتنا yang belum difahami 7. Guru meminta siswa untuk menghafalkan kosakata yang telah ada serta ditunjuk untuk mengahafalkan kedepan. 8. Perwakilan siswa diminta maju kedepan untuk menyebutkan kosakata yang telah dipelajari tentang يومياتنا | 25 Menit |
| Penutup | <p>Kesimpulan</p> <ol style="list-style-type: none"> 1. Guru bersama siswa melakukan refleksi atas pembelajaran yang telah berlangsung. 2. Guru bersama siswa membuat kesimpulan hasil belajar. 3. Guru bersama siswa membacakan “hamdalah” sebagai doa penutup | 5 Menit |

Pertemuan keempat 35 menit posttest

| Tahapan Pembelajaran | Deskripsi Kegiatan | Alokasi Waktu |
|-----------------------------|--|----------------------|
| Pendahuluan | <ol style="list-style-type: none"> 1. Guru mengucapkan salam sebagai pembuka pertemuan. 2. Guru menyapa dan menanyakan kabar siswa dengan ungkapan “Ahlan wa sahlana” dan “Kaifa haalukum?” 3. Guru dan siswa berdoa/membaca Basmalah sebelum memulai pelajaran. 4. Guru mengecek kehadiran siswa. 5. Guru bersama siswa mengecek kesiapan perangkat pembelajaran | 5 Menit |
| Inti | <ol style="list-style-type: none"> 1. Guru mulai menyampaikan materi-materi yang | 25 Menit |

| | | |
|----------------|---|---------|
| | <p>berkaitan dengan يومياتنا sebagai bahan untuk disajikan.</p> <ol style="list-style-type: none"> Guru memberi beberapa kosakata kepada siswa tentang يومياتنا Siswa memperhatikan penjelasan guru tentang يومياتنا Siswa mendengarkan pelafalan kosa kata bahasa Arab yang dilafalkan oleh guru tentang يومياتنا Siswa menirukan pelafalan kosa kata bahasa Arab yang dilafalkan oleh guru tentang يومياتنا Siswa mengajukan pertanyaan kepada guru baik dalam hal pelafalan maupun arti kosa kata bahasa Arab tentang يومياتنا yang belum difahami Guru meminta siswa untuk menghafalkan kosakata yang telah ada serta ditunjuk untuk menghafalkan kedepan. Perwakilan siswa diminta maju kedepan untuk menyebutkan kosakata yang telah dipelajari tentang يومياتنا | |
| Penutup | <p>Kesimpulan</p> <ol style="list-style-type: none"> Guru bersama siswa melakukan refleksi atas pembelajaran yang telah berlangsung. Guru bersama siswa membuat kesimpulan hasil belajar. Guru bersama siswa membacakan “hamdalah” sebagai doa penutup | 5 Menit |

G. Penilaian

- Penilaian tes tertulis
- Penilaian tes secara lisan

Pretest dan posttest

Batu, Mei 2023

Mengetahui;
Guru Bahasa Arab MTs Negeri Batu

Mahasiswa penelitian,

Mahfudz, S.Ag

Amaliah Farhan, S.Pd
Nim : 2010104210034

نتائج الاختبار القبلي والاختبار البعدي لطلاب الفصل الثامن "ب" (المجموعة الضابطة)

| رقم | أسماء الطلاب | الاختبار القبلي | الاختبار البعدي |
|-----|--------------|-----------------|-----------------|
| ١ | الطالب | ٧١ | ٧٣ |
| ٢ | الطالب | ٧٣ | ٧٨ |
| ٣ | الطالب | ٥٣ | ٦٩ |
| ٤ | الطالب | ٧٢ | ٧٥ |
| ٥ | الطالب | ٥٧ | ٧٠ |
| ٦ | الطالب | ٦٢ | ٦٨ |
| ٧ | الطالب | ٦٦ | ٦٨ |
| ٨ | الطالب | ٥٧ | ٧٨ |
| ٩ | الطالب | ٥٨ | ٧١ |
| ١٠ | الطالب | ٦٩ | ٧٥ |
| ١١ | الطالب | ٦٣ | ٧٦ |
| ١٢ | الطالب | ٧٢ | ٧٨ |
| ١٣ | الطالب | ٦٣ | ٧٩ |
| ١٤ | الطالب | ٦١ | ٨٢ |
| ١٥ | الطالب | ٧٦ | ٨٣ |

| | | | |
|------|-------|---------|----|
| ٧٦ | ٦٧ | الطالبة | ١٦ |
| ٨١ | ٦٤ | الطالبة | ١٧ |
| ٧٧ | ٦٩ | الطالبة | ١٨ |
| ٨٠ | ٧٠ | الطالبة | ١٩ |
| ٨٠ | ٦١ | الطالبة | ٢٠ |
| ٧٣ | ٥٨ | الطالبة | ٢١ |
| ٧٦ | ٦٣ | الطالبة | ٢٢ |
| ٧٦ | ٦٨ | الطالبة | ٢٣ |
| ٦٨ | ٥٣ | الطالبة | ٢٤ |
| ٧٩ | ٦٣ | الطالبة | ٢٥ |
| ٧٧ | ٦٢ | الطالبة | ٢٦ |
| ٧٧ | ٦٨ | الطالبة | ٢٧ |
| ٧٣ | ٦٠ | الطالبة | ٢٨ |
| ٧٥ | ٦٣ | الطالبة | ٢٩ |
| ٧٧ | ٦٩ | الطالبة | ٣٠ |
| ٢٢٦٨ | ١٩٣١ | العدد | |
| ٧٥,٦ | ٦٤,٣٦ | المعدل | |

نتائج الاختبار القبلي والاختبار البعدي لطلاب الفصل الثامن ج (المجموعة التجريبية)

| رقم | أسماء الطلاب | الاختبار القبلي | الاختبار البعدي |
|-----|--------------|-----------------|-----------------|
| ١ | الطالب | ٦٠ | ٧٧ |
| ٢ | الطالب | ٧٨ | ٩٢ |
| ٣ | الطالب | ٥٣ | ٧٨ |
| ٤ | الطالب | ٧٣ | ٨٨ |
| ٥ | الطالب | ٥٧ | ٨٠ |
| ٦ | الطالب | ٦٨ | ٨٨ |
| ٧ | الطالب | ٦٨ | ٧٨ |
| ٨ | الطالب | ٧٦ | ٨٨ |
| ٩ | الطالب | ٧٣ | ٧٨ |
| ١٠ | الطالب | ٧٣ | ٨٨ |
| ١١ | الطالب | ٦٣ | ٨٦ |
| ١٢ | الطالب | ٦٦ | ٨٦ |
| ١٣ | الطالب | ٧٠ | ٨٧ |
| ١٤ | الطالب | ٦٣ | ٨٢ |
| ١٥ | الطالب | ٧٨ | ٨٧ |

| | | | |
|-------|-------|---------|----|
| ٨٧ | ٦٦ | الطالبة | ١٦ |
| ٩٠ | ٧٣ | الطالبة | ١٧ |
| ٧٨ | ٦٨ | الطالبة | ١٨ |
| ٧٨ | ٥٨ | الطالبة | ١٩ |
| ٨٢ | ٧٨ | الطالبة | ٢٠ |
| ٧٦ | ٥٧ | الطالبة | ٢١ |
| ٨٨ | ٧٢ | الطالبة | ٢٢ |
| ٨٣ | ٦٦ | الطالبة | ٢٣ |
| ٨٨ | ٧٧ | الطالبة | ٢٤ |
| ٨٧ | ٦٨ | الطالبة | ٢٥ |
| ٨٨ | ٧٥ | الطالبة | ٢٦ |
| ٨٧ | ٧٥ | الطالبة | ٢٧ |
| ٨٤ | ٦٧ | الطالبة | ٢٨ |
| ٨٦ | ٦٨ | الطالبة | ٢٩ |
| ٨٣ | ٦٧ | الطالبة | ٣٠ |
| ٢٥٢٨ | ٢٠٥٤ | العدد | |
| ٦٨,٤٦ | ٨٤,٢٦ | المعدل | |

**INSTRUMEN SOAL PRETEST DAN POSTTEST SISWA
SOAL PRETEST/POST TEST**

Nama :
Hari/Tanggal :
Kelas :

١. ما هي الكلمة العربية لهذه الصورة ؟



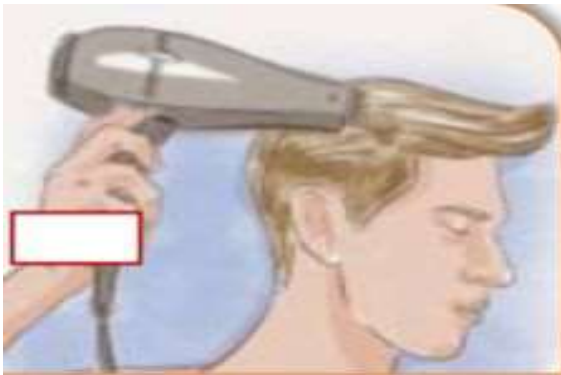
| | | | | |
|---|---|---|---|---|
| ف | ا | ر | ق | ي |
| ا | ر | ب | ي | ة |
| م | ر | ش | م | ة |
| ل | و | ب | ا | ر |
| ا | ب | ر | ا | ة |

٢. ما هي الكلمة العربية لهذه الصورة ؟



| | | | | |
|---|---|---|---|---|
| ج | و | ل | ا | ة |
| م | ب | ح | ا | ر |
| م | ا | ل | ف | ة |
| س | ن | ة | ت | ي |
| ة | ا | ر | ي | س |

٣. ما هي الكلمة العربية لهذه الصورة ؟



| | | | |
|---|---|---|---|
| ق | ل | م | ن |
| م | ج | ف | ف |
| س | ب | ل | م |
| ر | س | م | ة |

٤. ما هي الكلمة العربية لهذه الصورة؟



| | | | | |
|---|---|---|---|---|
| ق | ل | ن | س | ا |
| ة | م | ا | ت | ة |
| ع | ل | ر | ك | ب |
| ش | م | ل | ا | ل |

٥. ما هي الكلمة العربية لهذه الصورة؟



| | | | | | |
|---|---|---|---|---|---|
| ب | ت | ق | ظ | ق | ر |
| م | أ | س | ت | ي | ق |
| ن | ة | ل | ي | س | و |
| ض | أ | ظ | ق | ن | ح |



(٧)

(٦)



(١٠)

(٩)

(٨)

٦. ما هي الكلمة العربية لهذه الصورة ٦ ؟
٧. ما هي الكلمة العربية لهذه الصورة ٧ ؟
٨. ما هي الكلمة العربية لهذه الصورة ٨ ؟
٩. ما هي الكلمة العربية لهذه الصورة ٩ ؟
١٠. ما هي الكلمة العربية لهذه الصورة ١٠ ؟

| | | | | | | | |
|----|----|----|---|---|----|---|----|
| ر | ق | ي | ب | س | ن | م | ت |
| ف | ل | م | ن | ا | ل | ب | و |
| ا | ل | ت | م | ن | ا | م | ن |
| و | ن | م | ن | ت | أ | س | د |
| ز | هـ | د | ة | ك | ش | ا | هـ |
| لا | ي | س | أ | ق | ر | أ | م |
| ب | ا | ل | ي | م | هـ | ت | س |
| ن | ت | لا | ب | ا | د | ة | ك |
| م | ن | ي | ا | ن | ر | ل | ب |
| م | ل | ن | ب | أ | ط | ل | ا |

Rubrik Penilaian Mufrodat

| No | Aspek yang dinilai | Nilai | Keterangan |
|----|--------------------|-------|----------------------------|
| 1 | Pemahaman | 4 | Sangat Memahami |
| | | 3 | Memahami |
| | | 2 | Kurang Memahami |
| | | 1 | Tidak Memahami |
| 2 | Pengucapan | 4 | Pengucapan sangat jelas |
| | | 3 | Pengucapan jelas |
| | | 2 | Pengucapan cukup jelas |
| | | 1 | Pengucapan tidak jelas |
| 3 | Penulisan | 4 | Penulisan sangat tepat |
| | | 3 | Penulisan cukup tepat |
| | | 2 | Penulisan Kurang tepat |
| | | 1 | Banyak kesalahan penulisan |
| 4 | Penggunaan | 4 | Penggunaan sangat baik |
| | | 3 | Penggunaan baik |
| | | 2 | Penggunaan cukup baik |
| | | 1 | Penggunaan kurang baik |

Keterangan total skor

| Nilai | Skala | Keterangan |
|-------|-------|------------|
| 3,1-4 | A | ممتاز |
| 2,1-3 | B | جيد جدا |
| 1,1-2 | C | جيد |
| 0,1-1 | D | مقبول |

الملحق الثالث

صور عملية البحث

تنفيذ مربع الكلمات (Word Square) بوسيلة الصورة في تعليم المفردات في المجموعة التجريبية

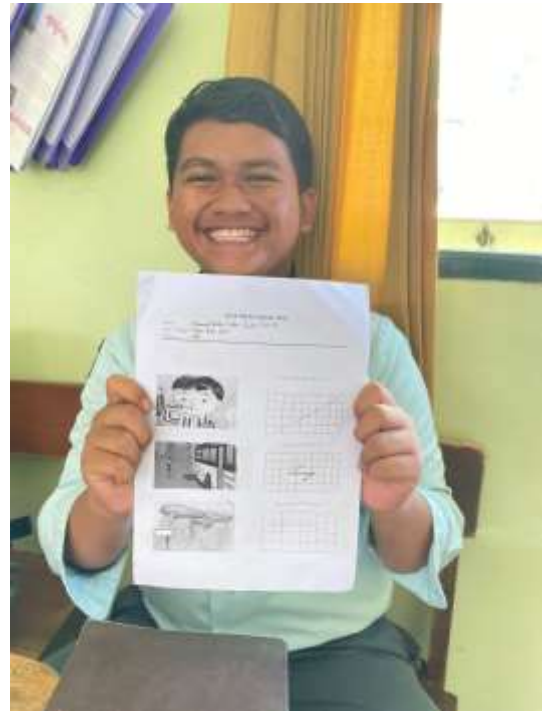




تنفيذ الاختبار القبلي في المجموعة التجريبية



تنفيذ الاختبار البعدي في المجموعة التجريبية



تنفيذ طريقة التقليدية في تعليم المفردات في الضابطة



تنفيذ الاختبار القبلي في المجموعة الضابطة



تنفيذ الاختبار البعدي في المجموعة الضابطة



السيرة الذاتية للباحثة



الاسم : عملية فرحان

التاريخ ومحل الميلاد : منادو, ١٤ يناير ١٩٩٩

الجنسية ولدين : إندونيسي والإسلام

الوالد : محمد فرحان (المرحوم)

الوالدة : نور حياتي

العنوان : منادو, سولاويسي شمالي

رقم الجوال : ٠٨١٣٥٥١٠٠٤٧٤

البريد الإلكتروني : amaliahfarhan02@gmail.com

الخبرات التربوية :

| الرقم | الخبرات التربوية | السنة |
|-------|---|-------------|
| ١ | مدرسة الإبتدائية الحكومية ٥٤ منادو | ٢٠١٠ - ٢٠٠٤ |
| ٢ | مدرسة المتوسطة الإسلامية الحكومية ١ منادو | ٢٠١٣ - ٢٠١٠ |
| ٣ | مدرسة الثانوية الحكومية موديل منادو | ٢٠١٦ - ٢٠١٣ |
| ٤ | جامعة الإسلامية الحكومية علاء الدين مكاسر | ٢٠٢١ - ٢٠١٦ |