

العلاقة بين الذكاء اللغوي و كفاءة الكتابة للتلاميذ بمعهد دار السلام كونتور

البحث العلمي

إعداد

ديفيتا أماليا لوكسوورو

الرقم الجامعي : ١٩١٥٠٠٩٠



قسم تعليم اللغة العربية

كلية علوم التربية والتعليم

جامعة مولانا مالك إبراهيم الإسلامية الحكومية مالانج

٢٠٢٣

العلاقة بين الذكاء اللغوي و كفاءة الكتابة للتلاميذ بمعهد دار السلام كونتور

البحث العلمي

مقدم إلى كلية علوم التربية و التعليم

جامعة مولانا مالك إبراهيم الإسلامية الحكومية مالانج

لاستيفاء بعض الشروط لنيل درجة البكالوريوس

إعداد

ديفيتا أماليا لوكسوورو

الرقم الجامعي : ١٩١٥٠٠٩٠



قسم تعليم اللغة العربية

كلية علوم التربية والتعليم

جامعة مولانا مالك إبراهيم الإسلامية الحكومية مالانج

٢٠٢٣

خطاب الموافقة

البحث العلمي بعنوان "العلاقة بين الذكاء اللغوي و كفاءة الكتابة للتلاميذ بمعهد دار السلام كونتور" التي قدمته ديفيتا أماليا لوكسوورو قد فحصه المشرف ووافق على تقديمه أمام مجلس المناقشة في ٨ يونيو ٢٠٢٣

المشرف



الدكتور الحاج سيف المصطفى الماجستير

رقم التوضيف: ١٩٧٢٠٧٠٥٦٠٠٦٠٤١٠٣٢

رئيس قسم تعليم اللغة العربية



د. دوي حميدة

رقم التوضيف: ١٩٧٥٠٩٠٦٢٠٠٨٠١٢٠٠٩

تقرير مجلس المناقشة

البحث العلمي بعنوان "العلاقة بين الذكاء اللغوي و كفاءة الكتابة للتلاميذ بمعهد دار

السلام كونتور" التي قدمته ديفيتا أماليا لوكسوورو قد فحصه المشرف ووافق على

تقديمه أمام مجلس المناقشة في ٢٢ يونيو ٢٠٢٣

مجلس المناقشة

المناقش الرئيسي



الدكتور دانيال حلمي الماجستير

رقم التوظيف: ١٩٨٢٠٣٣٠٢٠٠٧١٠١١٠٠٣



الأستاذ محمد ابن أحمد الماجستير

رقم التوظيف: ١٩٧٨٠٦١٤٢٠١٤١١١٠٠١



الدكتور الحاج سيف المصطفى الماجستير

رقم التوظيف: ١٩٧٢٠٧٠٥٦٠٠٦٠٤١٠٣٢

عميد كلية العلوم التربوية



رقم التوظيف: ١٩٦٥٠٤٠٣١٩٩٨٠٣١٠٠٢

إقرار الباحثة

بسم الله الرحمن الرحيم

أنا الموقع أدناه

الإسم : ديفيتا أماليا لوكسوورو

الرقم الجامعي : ١٩١٥٠٠٩٠

عنوان البحث : العلاقة بين الذكاء اللغوي و كفاءة الكتابة للتلاميذ بمعهد

دار السلام كونتور

أقرّ بأن هذا البحث الذي حضرته لاستيفاء بعض الشروط لنيل درجة البكالوريوس في قسم تعليم اللغة العربية كلية العلوم التربية و التعليم جامعة مولانا مالك إبراهيم مالانج قد كتبتة بنفسي وليس من حق غيري. وإذا ادعى أحد في المستقبل أنه من حقه وليس من حقي فأنا أتحمّل المسؤولية على ذلك ولن تكون المسؤولية على لجنة المناقشة.

صاحبة الإقرار



ديفيتا أماليا لوكسوورو

الرقم الجامعي : ١٩١٥٠٠٩٠



مواعد الإشراف

الإسم : ديفيتا أماليا لوكسوورو

الرقم الجامعي : ١٩١٥٠٠٩٠

عنوان البحث : العلاقة بين الذكاء اللغوي وكفاءة الكتابة للتلاميذ بمعهد دار

السلام كونتور

المشرف : الدكتور الحاج سيف المصطفى الماجستير

الرقم	التاريخ	الوصف	التوقيع
٠١	٢١ فبراير ٢٠٢٣	تقديم عنوان البحث والخطوط العرضية	
٠٢	٢٢ فبراير ٢٠٢٣	مناقشة العنوان البحث والخطوط العرضية	
٠٣	٩ مارس ٢٠٢٣	تقديم الفصل الأول حتى الفصل الثالث	
٠٤	١٠ مارس ٢٠٢٣	تقديم الإصحاح الفصل الأول حتى الفصل الثالث	
٠٥	١٦ مارس ٢٠٢٣	تقديم الإصحاح وطلب التوقيع الموافقة لاشراك خطة البحث العلمي	
٠٦	٢٨ مارس ٢٠٢٣	خطة البحث العلمي	

	تقديم الإصلاح خطة البحث العلمي	٣١ مارس ٢٠٢٣	.٧
	تقديم أدوات البحث العلمي	١١ أبريل ٢٠٢٣	.٨
	طلب الإرشاد لأدوات البحث العلمي	١١ أبريل ٢٠٢٣	.٩
	تقديم الإصلاح أدوات البحث العلمي	١٢ أبريل ٢٠٢٣	.١٠
	تقديم الفصل الرابع والفصل الخامس	٢٩ مايو ٢٠٢٣	.١١
	تقديم البحث العلمي كامل	٨ يونيو ٢٠٢٣	.١٢

مالانج، ١٢ يونيو ٢٠٢٣

رئيس قسم تعليم اللغة العربية



د. دوي حميدة

رقم التوضيف: ١٩٧٥٠٩٠٦٢٠٠٨٠١٢٠٠٩

شعار

بسم الله الرحمن الرحيم

أُطَلِّبُ فِي الْحَيَاةِ الْعِلْمَ وَالْمَالَ تَحْتَ الرِّيَاسَةِ عَلَى النَّاسِ لِأَنَّهُمْ بَيْنَ حَاصِرٍ وَعَامٍ، الْخَاصَّةُ
تُفَضِّلُكَ بِالْعِلْمِ وَالْعَامَّةُ تُفَضِّلُكَ بِالْمَالِ

(المحفوظات مقرر للصف الخامس كلية المعلمين الإسلامية ص. ١٨)

إهداء

أهدي هذا البحث العلمي إلى:

١. أجود الأب في حياتي الحاج بامبانغ لوكيسوورو ، الذي لا يتعب في كل خطوة لاعطاء جميع الأشياء الأفضل إليّ ، هو رافق بلا كلل لكل خطوة لبنته الكبرى بتربية مستهدفة ، حتى تشكلت كالإبنة القوية مملوءة بالطموح للوصول إلى حلمي.
٢. أحسن الأم في الدنيا الحاجة سري سوبرابنينجسيه ، من شعاعها لمعان الصبر لم يتلاشى أبدا ، هي كالبحر من الغفران بلا حافة ، ومنها نفخت الدعاء بلا نهاية، وهي غرفة من الرضى بلا حدود ، لقد قادني بالتشجيع الحب والنصيحة اللطيفة لأكون البنت المفخرة بجميع مزيتي.
٣. مرشح إمامي في المستقبل ، رافي عفان فاضلة البكالوريوس ، الذي قد ساعدني في توفير أدوات العمل هذه الدراسة ، والبحث عن البيانات ، وصديق المناقشة ، وخالق أفضل مزاج ، والعديد من الرعاة الآخرين الذين يدعمون إكمال هذه الدراسة.
٤. أخي وأختي الأعزاء مقربين والميرا، هما حافظان على كلام الله، اللذان سيكونان إن شاء الله أعظم الناس بكثير من الفوائد في المستقبل، آمين.

كلمة الشكر والتقدير

الحمد لله والكفى والصلاة والسلام على نبينا محمد خاتم النبيين المصطفى وعلى آله وأصحابه الفائزين أجمعين. أما بعد

قد تمت كتابة هذا البحث الجامعي لوصول درجة سرجنا، فأود أن أقدم جزيل الشكر وعظيم التقدير بمناسبة نهاية كتابة رسالتي، خصوصا إلى:

١. فضيلة الأستاذ الدكتور الحاج نور على الماجستير, بوصفه عميد كلية علوم التربية والتعليم جامعة مولانا مالك إبراهيم الإسلامية الحكومية مالانج.
٢. فضيلة الدكتور الحاج بشرى مصطفى الماجستير, بوصفه رئيس قسم تعليم اللغة العربية جامعة مولانا مالك إبراهيم الإسلامية الحكومية مالانج.
٣. فضيلة مشرفي الدكتور الحاج سيف المصطفى الماجستير, الذي تحلى بالصبر على إرشادي ودعمي منذ بداية كتابة الحرف الأول من هذه الدراسة حتى الانتهاء من الحرف الأخير من هذه الدراسة.
٤. فضيلة الأستاذ نور وحي الدين الماجستير كنائب مدير كلية المعلمين الإسلامية الحرم الثاني والأستاذ سوويتو الماجستير كنائب عميد المعهد دار السلام كونتور الحرم الثاني الذان قد سمحا لي وساعداني طوال تنفيذ عملية البحث.
٥. جميع أساتذاتي ومشايخي الكرميين الذين قد علمني علما ولو حرفا.
٦. خالي الكرام، السيد سوغيرتو البكالوريوس، الذي ساعدني ومولني ودعمني لمواصلة دراستي عندما كان والدي في حالة صعبة.
٧. خالتي سيتي مسكورية البكالوريوس، كالأُم الثاني لجميع بنات وأبناء أخواتها، شكرا لك على دعمك في كل لحظة مهمة تقريبا من حياتي.

٨. جميع أسرتي و أصدقائي الذين قد ساعدوني ودعموني في كل خطوة من الحياة.

مالانج، ١٢ يونيو ٢٠٢٣

الباحثة



ديفيتا أماليا لوكسوورو

محتويات البحث

١	البحث العلمي
ب	خطاب الموافقة
ج	تقرير مجلس المناقشة
د	إقرار الباحثة
هـ	مواعد الإشراف
ز	شعار
ح	إهداء
ط	كلمة الشكر والتقدير
ك	محتويات البحث
ع	قائمة الجدول
ف	ملاحق
ص	مستخلص البحث
ق	Abstract
ر	Abstrak
١	الفصل الأول
١	الإطار العام
١	أ. مقدمة

ب. أسئلة البحث	٤
ج. حدود البحث	٥
د. أهداف البحث	٥
هـ. فوائد البحث	٦
١. الفائدة النظرية	٦
٢. الفوائد العملية	٦
و. الدراسات السابقة	٧
ز. تحديد المصطلحات	١٠
١. الذكاء اللغوي	١١
٢. الكفاءة	١١
٣. الكتابة	١١
الفصل الثاني	١٢
الإطار النظري	١٢
أ. البحث النظري عن الذكاء اللغوي	١٢
١. مفهوم الذكاء اللغوي	١٢
٢. خصائص الذكاء اللغوي	١٤
٣. عوامل الذكاء اللغوي	١٥
٤. كيفية نهضة الذكاء اللغوي	١٨
٥. أهداف الذكاء اللغوي	١٨

١٩	٦. فوائد الذكاء اللغوي
٢٠	ب. البحث النظري عن كفاءة الكتابة
٢٠	١. مفهوم الكتابة
٢١	٢. أهداف تعلم مهارة الكتابة
٢٢	٣. فوائد الكتابة
٢٣	٤. أنواع الكتابة
٢٤	٥. العوامل المؤثرة على كفاءة الكتابة
٢٦	الفصل الثالث
٢٦	منهج البحث
٢٦	أ. مدخل البحث ونوعه
٢٧	ب. ميدان البحث
٢٧	ج. متغيرات البحث
٢٨	د. مجتمع البحث وعينته
٢٩	هـ. البيانات و مصادرها
٢٩	و. أدوات البحث
٣٠	١. الاستبيان
٣٣	٢. الاختبار
٣٤	ز. صدق البيانات و ثبتها
٣٤	١. اختبار صدق البيانات

٣٦	٢. اختبار ثبة البيانات
٣٧	ح. أسلوب جمع البيانات
٣٧	١. الاستبيان
٣٧	٢. الاختبار
٣٨	ط. تحليل البيانات
٣٨	١. اختبار الحالة الطبيعية
٣٩	٢. اختبار الخطية
٣٩	٣. اختبار الفرضيات
٤١	ي. إجراء البحث
٤٢	الفصل الرابع
٤٢	عرض البيانات ونتائج البحث
٤٢	أ. مستوى الذكاء اللغوي للتلاميذ بمعهد دار السلام كونتور
٤٦	ب. مستوى كفاءة الكتابة للتلاميذ بمعهد دار السلام كونتور
٤٩	ج. العلاقة بين الذكاء اللغوي وكفاءة الكتابة للتلاميذ بمعهد دار السلام كونتور
٤٩	١. اختبار أدوات البحث
٥٢	ب) اختبار تثبية البيانات
٥٤	٢. اختبار شرط التحليل البيانات
٥٤	أ) اختبار الحالة الطبيعية للبيانات
٥٥	ب) اختبار الخطية

٥٦	٣. تحليل البيانات.....
٥٦	(أ) اختبار الفرضية.....
٦٠	مناقشة البحث.....
٦٦	الفصل السادس.....
٦٦	الخاتمة.....
٦٦	أ. خلاصة البحث.....
٦٦	ب. تأثير البحث.....
٦٧	ج. اقتراحات.....
٦٨	قائمة المراجع.....
٧١	الملاحق.....
٩٦	سيرة الذاتية.....
٩٦	أ)المعلومات الشخصية.....
٩٦	ب)المستوى الدراسي.....
٩٦	المستوى.....
٩٦	السنة.....

قائمة الجدول

الجدول ١ . ١ : الدراسات السابقة	٧
الجدول ٣ . ١ : مؤشرات الذكاء اللغوي	٣١
الجدول ٣ . ٢ : مؤشرات كفاءة الكتابة	٣٣
الجدول ٣ . ٣ : تفسير معامل الارتبات (I)	٤٠
الجدول ٤ . ١ : نتيجة الذكاء اللغوي	٤٣
الجدول ٤ . ٢ : نتيجة الإحصائيات عن الذكاء اللغوي	٤٥
الجدول ٤ . ٣ : مستوى الذكاء اللغوي	٤٥
الجدول ٤ . ٤ : نتيجة كفاءة الكتابة	٤٦
الجدول ٤ . ٥ : نتيجة البيانات الإحصائيات عن كفاءة الكتابة	٤٨
الجدول ٤ . ٦ : مستوى كفاءة الكتابة	٤٨
الجدول ٤ . ٧ : النتيجة لاختبار التصديق البيانات (اسبيان الذكاء اللغوي)	٥٠
الجدول ٤ . ٨ : النتيجة لاختبار التصديق البيانات (كفاءة الكتابة)	٥١
الجدول ٤ . ٩ : النتيجة لاختبار الثبت البيانات (استبيان الذكاء اللغوي)	٥٣
الجدول ٤ . ١٠ : النتيجة لاختبار الثبت البيانات (كفاءة الكتابة)	٥٣
الجدول ٤ . ١١ : النتيجة لاختبار الحالة الطبيعية	٥٤
الجدول ٤ . ١٢ : النتيجة لاختبار الخاطية	٥٥
الجدول ٤ . ١٣ : النتيجة لاختبار الفرضية	٥٧
الجدول ٤ . ١٤ : تفسير معامل الارتبات (I)	٥٨

ملاحق

- الملحق ١: تصريح البحث ٧١
- الملحق ٢: استبيان الذكاء اللغوي..... ٧٢
- الملحق ٣: اختبار الإنشاء لمعرفة كفاءة الكتابة ٧٥
- الملحق ٤: ورقة صلاحية أداة البحث ٧٨
- الملحق ٥: نتيجة تصديق البيانات و ثبتها ٨٤
- الملحق ٦: النتيجة لاستبيان الذكاء اللغوي..... ٨٥
- الملحق ٧: النتيجة لإختبار الكفاءة الكتابة..... ٨٩
- الملحق ٨: الصور الداعمة لهذه الدراسة ٩٣

مستخلص البحث

لوكسوورو، ديفيتا أماليا. ٢٠٢٣. العلاقة بين الذكاء اللغوي وكفاءة الكتابة للتلاميذ بمعهد دار السلام كونتور. قسم التعليم اللغة العربية، كلية علوم التربية والتعليم جامعة مولانا مالك إبراهيم مالانج.

المشرف : الدكتور الحاج سيف المصطفى الماجستير.

الكلمات الإشارية: الذكاء اللغوي، كفاءة الكتابة

كفاءة الكتابة هي المهارة التي تطلب اهتماما خاصا لأنها أعلى المهارات لأن ليس جميع الناس له كفاءة الكتابة جيدة. من البيانات التي حصلتها الباحثة من نتائج تمارين الكتابة الإنشائية وامتحان الفصل الدراسي للصف ٥ بمعهد دار السلام كونتور ، أظهر متوسط النتيجة المتفاوتة جدا، على الرغم من أن الدروس المعطاة للتعلم الإنشاء لكل فصل هي نفس الدروس والتمارين المقدمة لكتابة لها نفس التردد أيضا. من الممكن حدثت هذه الحالة لأن كفاءة الكتابة لدى التلاميذ ترتبط ارتباطا وثيقا بمستوى الذكاء لديهم.

أهداف هذه الدراسة هي لمعرفة المستوى الذكاء اللغوي وكفاءة الكتابة للتلاميذ بمعهد دار السلام كونتور ولمعرفة العلاقة بينهما. استخدمت الباحثة لهذه الدراسة المدخل الكمي والمهج التعليقي بمجتمع البحث ١١٢ تلميذ وعينته ٨١ وأسلوب جمع البيانات بالإستبيان والإختبار.

نتائج الذكاء اللغوي على متوسط النتيجة ٧١,١٦ و هي في مستوى المتوسط. وكفاءة الكتابة للتلاميذ على متوسط النتيجة ٥٥,٧٥ وهي في مستوى المقبول. من اختبار الفرضية باستخدام product moment بمساعدة SPSS ٢٥,٠، حصلت هذه الدراسة على معامل ارتباط ٠,١١٢ والعلاقة بين الذكاء اللغوي وكفاءة الكتابة للتلاميذ بمعهد دار السلام كونتور هي في فئة منخفض جدا ، وهي قيمة المعامل بين ٠,٠٠-٠,١٩٩.

Abstract

Lukisworo, Devita Amalia. ٢٠٢٣. Relationship between linguistic intelligence and the writing ability of Pondok Modern Darussalam Gontor students. Arabic Language Education, Faculty of Tarbiyah Training, Maulana Malik Ibrahim State Islamic University, Malang.

Supervisor: Dr. H. Syaiful Mustofa, M.Pd

Keywords: Linguistic Intelligence, Writing ability

The ability to write is a skill that requires special attention, because it is the highest skill, and not everyone has good writing skills. From the data obtained by researchers from the results of insya' writing exercises and exams for grade ٥ at Pondok Modern Darussalam Gontor shows a very varied average, even though in learning and writing exercises each class has the same composition and frequency. This is likely because the ability to write is closely related to the level of intelligence.

The purpose of this study is to determine the level of linguistic intelligence and writing ability of Pondok Modern Darussalam Gontor students, as well as to find out the relationship between the two. In this study, researchers used quantitative research methods with a correlation approach, the research population is ١١٢ students and the sample is ٨١, and the method of collecting data is by questionnaire and test.

The results of linguistic intelligence were at an average score of ٧١,١٦, that is, at an average level. While the student's writing ability at the average grade is ٥٥,٧٥ and is at an acceptable level. From testing the hypothesis using product moment with the help of SPSS ٢٥,٠, this study obtained a correlation coefficient of ٠,١١٢ and the relationship between linguistic intelligence and writing competence of students at Pondok Modern Darus Salam Gontor was in the very low category, namely the value of the coefficient between ٠,٠٠-٠,١٩٩.

Abstrak

Lukisworo, Devita Amalia. ٢٠٢٣. Hubungan antara Kecerdasan Linguistik dan Kemampuan Menulis Santri Pondok Modern Darussalam Gontor. Pendidikan Bahasa Arab, Faultas Ilmu Tarbiyah dan Keguruan, Universitas Islam Negeri Maulana Malik Ibrahim Malang.

Pembimbing: Dr. H. Syaiful Mustofa, M.Pd

Kata Kunci: Kecerdasan Linguistik, Kemampuan Menulis

Kemampuan menulis merupakan keterampilan yang membutuhkan perhatian khusus, karena merupakan keterampilan tertinggi, dan tidak semua orang memiliki kemampuan menulis yang baik. Dari data yang diperoleh peneliti dari hasil latihan dan ujian menulis insya' untuk kelas ٥ di Pondok Modern Darussalam Gontor menunjukkan rata-rata yang sangat bervariasi, padahal dalam pembelajaran maupun latihan menulis setiap kelas memiliki komposisi dan frekuensi yang sama. Hal ini terjadi kemungkinan karena kemampuan menulis berhubungan erat dengan tingkat kecerdasan.

Berdasarkan paparan diatas tujuan dari penelitian ini adalah untuk mengetahui tingkat kecerdasan linguistik dan kemampuan menulis santri Pondok Modern Darussalam Gontor, serta untuk mengetahui hubungan diatara keduanya. Dalam penelitian ini peneliti menggunakan metode penelitian kuantitatif dengan pendekatan korelasi, populasi penelitian ١١٢ dengan sampel ٨١, dan metode pengumpulan data dengan angket dan test.

Hasil kecerdasan linguistik berada pada skor rata-rata ٧١,١٦, yaitu pada tingkat rata-rata. Sedangkan kemampuan menulis siswa pada nilai rata-rata adalah ٥٥,٧٥ dan berada pada tingkat yang dapat diterima. Dari pengujian hipotesis menggunakan product moment dengan bantuan SPSS ٢٥,٠, penelitian ini diperoleh koefisien korelasi sebesar ٠,١١٢ dan hubungan antara kecerdasan linguistik dengan kompetensi menulis siswa di Pondok Modern Darus Salam Gontor berada pada kategori sangat rendah, yaitu nilai koefisien antara ٠,٠٠-٠,١٩٩.

الفصل الأول

الإطار العام

أ. مقدمة

الذكاء هو أحد العوامل الداعمة في نجاح التعلم ، على الرغم من أن الذكاء ليس العامل الرئيسي الذي يحدد النجاح في التعلم ، ولكن من خلال معرفة الذكاء الذي يمتلكه التلاميذ ، يمكن للمعلم المساعدة في استكشاف كفاءة التلاميذ و المساعدة في ترفيتها. تعريف الذكاء ، وفقا لنموذج الذكاءات المتعددة (Gardner ، ١٩٩٣) ، أن الذكاء لها ثلاثة مكونات رئيسية ، وهي: (١) القدرة على تحليل المشكلات التي تحدث في الحياة اليومية ؛ (٢) القدرة على توليد مشكلات جديدة لتواجهها وتحليلها ؛ (٣) القدرة على إنشاء شيء أو تقديم خدمة من شأنها حتى تولد مكافآت في ثقافة الفرد.^١

كل إنسان لديه مزية الذكاءية الخاصة التي تميّزه عن غيره، في هذه الحالة افترض غاردنر (Gardner) أن المعيار الأساسي المحدد لكل ذكاء هو أن تكون قادرا على التمييز بين المواهب بسهولة حتى يتمكنوا من قياس النطاق الأوسع من الإمكانيات البشرية.^٢

بناء على النظرية التي اقترحها هوارد غاردنر (Howard Gardner) ١٩٨٣ ، يمكن تصنيف الذكاء البشري إلى سبعة (٧) جوانب ، ثم أضافه إلى ثمانية (٨) جوانب للذكاء ، تتكون من الذكاء اللغوي (Word Smart) ، الذكاء المنطقي الرياضي (number/reasoning smart) ، الذكاء الجسدي / الحركي (body smart) ، الذكاء البصري المكاني (picture smart) ، الذكاء الموسيقي (Musical Smart) ، الذكاء الذاتي

^١ Takdir Musrifoh, *Pengembangan Kecerdasan Majemuk* (Jakarta: Universitas Terbuka, ٢٠٠٨).

^٢ T. Safaria, *Interpersonal Intelligence : Metode Pengembangan Kecerdasan Interpersonal Anak*, ١st edn (Yogyakarta: Amara Books, ٢٠٠٥).

(Intrapersonal/Self Smart) ، الذكاء الشخصي (Interpersonal/People Smart) ،
الذكاء الطبيعي (Natural Smart) . جميع هذه الذكاءات يمكن أن يمتلكها فرد واحد
، ولكن لكل فرد له درجة الذكاءات المختلفة. و من الذكاءات التي تؤثر كبيرا على
تعلم اللغة هو الذكاء اللغوي، حيث يكون هذا النوع من الذكاء لفهم التراكب اللغوي
وأصواتها ومعانيها.^٢ من خلال ملاحظة العديد من جوانب الذكاء اللغوي، تضمن
الذكاء اللغوي من المهارة على الاستماع والكلام والقراءة والكتابة.

تضمن عالم تعليم اللغة على أربعة المهارات وهي: الاستماع والكلام والقراءة
والكتابة. هذه الجوانب الأربعة هي جوانب متماسكة وإيقاعية وداعمة لبعضها البعض
في عالم تعلم اللغة ، لأنه في تعلم اللغة المجال الأول الذي يجب على التلاميذ إتقانه
هو الكفاءة على الاستماع ، عندما كان التلاميذ ماهرين في الاستماع ، سوف تعلم
التلاميذ بسهولة في مجال الكلام ، عندما كان التلاميذ ماهرين أو بارعين في مهارات
الكلام ، فسيكون من السهل على التلاميذ تعلم عالم القراءة حتى الأخير ماهرين في
الكتابة.

من بين بعض المهارات المذكورة أعلاه ، تمتعت مهارات الكتابة بموقع
استراتيجي للغاية في التعليم والتعلم ، لأن نجاح التلاميذ في المشاركة في أنشطة التعليم
والتعلم في المدرسة تحدد في مهارات الكتابة. لكن في الواقع ، مازال نقصان الاهتمام
للمعلم عن مهارات الكتابة.

كفاءة الكتابة هي المهارة التي تطلب اهتماما خاصا لأنها أعلى المهارات لأن
ليس جميع الناس لديهم كفاءة الكتابة جيدة. لذلك واجب للمعلم بمراعات التلاميذ
لامتلاك كفاءة الكتابة الجيدة وهناك حاجة إلى مزيد من ممارسة الكتابة حتى ارتقى

^٢ Rina Armstrong, Thomas ; Buntara, *Setiap Anak Cerdas : Panduan Membantu Anak Belajar Dengan Memanfaatkan Multiple Intelligencenya* (Jakarta: Gramedia Pustaka Utama, ٢٠٠٩).

كفاءة التلاميذ على الكتابة. تنقسم كفاءة الكتابة إلى ثلاثة أنواع ، وهي : مهارات تشكيل الحروف الأبجدية ومهارات التهجئة (الإملاء) ومهارات التأليف (الإنشاء).^٤ بناء على البيانات التي حصلتها الباحثة من نتائج ترمينات الكتابة الإنشائية ونتائج امتحان الفصل الدراسي للصف ٥ بمعهد دار السلام كونتور ، أظهر متوسط النتيجة كل فصل بنتيجة متفاوتة جدا، هناك التلميذ الذي ظهر له الذكاء اللغوي الجيد كالماهر في الخطابة ومحب المناظرة العلمية حصل على النتيجة الجيدة جدا ودها. على الرغم من أن الدروس المعطاة للتعلم الإنشاء لكل فصل هي نفس الدروس والتمارين المقدمة لكتابة لها نفس التردد أيضا. متوسط النتيجة للفصل ٥ ب هي أعلى النتيجة مقارنة بالفصل ٥ الآخر ، يليه الصف ٥ ج والصف ٥ د ، حيث اعتمد تصنيف الفصول مرتبة بنتيجتهم في الإمتحان.

في الدراسة السابقة بعنوان علاقة الذكاء اللغوي والكفاءة اللغوية لتلاميذ الفصل ١٠ في المدرسة العالية الحكومية ١٥ مدينة فاكان بارو ، كانت هناك العلاقة الكبيرة بين الذكاء اللغوي والكفاءة اللغوية لتلاميذ الفصل ١٠ في المدرسة العالية الحكومية ١٥ مدينة فاكان بارو. بالإشارة إلى دراسة الأخرى ، وهي العلاقة بين الذكاء اللغوي اللفظي والكفاءة على القراءة ، كانت هناك علاقة مهمة وإيجابية بين الذكاء اللغوي اللفظي والكفاءة على القراءة.

من الممكن حدثت هذه الحالة لأن كفاءة الكتابة لدى التلاميذ ترتبط ارتباطا وثيقا بمستوى الذكاء لديهم. وبالتالي ، حتى لو تم إعطائهم نفس الدروس ، والتمارين بنفس التردد كان الحصيل من الكفاءة مختلفة ، لأن هناك الفكرة بأن الكفاءة على الكتابة لكل الشخص لا تزال لها العلاقة بمستوى الذكاء اللغوي لديه.

^٤ Muhammad Zaenuri, *Pengembangan Bahan Ajar Insya' Dalam Pembelajaran Kitabah Di Perguruan Islam Mathali'ul Falah Pati*, ٢٠١٦.

بناء على القضية المذكورة، شعرت الباحثة بالاهتمام للبحث في العلاقة بين الذكاء اللغوي والكفاءة على الكتابة، لأن من الأبحاث السابقة، لم يكن هناك البحث يبحث عن العلاقة بين الذكاء اللغوي وكفاءة الكتابة.

اعتزمت الباحثة إجراء البحث في المعهد دار السلام كونتور الحرم الثاني مع المستجيبين من التلاميذ الصف الخامس من كلية المعلمين الإسلامية. اختارت الباحثة موقع البحث بالنظر معهد دار السلام كونتور هو احدى المعاهد في اندونيسيا المشهورة بنظامها الجيدة على تنفيذ اللغة العربية، ودرس الإنشاء هو من أهم الدروس في المعهد دار السلام كونتور وتم اختباره دائما على جميع التلاميذ في كل مستوى كل عام، لذلك اعتقدت الباحثة أن معهد كونتور هو المكان المناسب ليكون موقع البحث حول هذا الموضوع.

ب. أسئلة البحث

واستناداً إلى السياق السابق، ركزت البحوث على هذه الدراسة على الأسئلة

التالية :

١. كيف تكون مستوى الذكاء اللغوي للتلاميذ الصف الخامس بمعهد دار

السلام كونتور؟

٢. كيف تكون مستوى كفاءة الكتابة للتلاميذ الصف الخامس بمعهد دار

السلام كونتور؟

٣. ما العلاقة بين مستوى الذكاء اللغوي وكفاءة الكتابة للتلاميذ الصف

الخامس بمعهد دار السلام كونتور؟

ج. حدود البحث

تم استخدام حدود البحث على المشكلة لتجنب كل من التشوهات والاستنتاجات، من أجل جعل الدراسة أكثر وأسهل في المناقشة بحيث تم تحقيق الغرض منها. وفيما يلي بعض الحدود في هذه الدراسة :

١. الحدّ الموضوعي

حدّدت الباحثة موضوع بحثها في العلاقة بين الذكاء اللغوي وكفاءة الكتابة الإنشائية لدي التلاميذ صفّ الخامس بمعهد دار السلام كونتور الحرم الثاني.

٢. الحدّ المكاني

حدّدت الباحثة المكان للبحث هو في الفصل الخامس كليّة المعلمين الإسلامية بمعهد دار السلام كونتور الحرم الثاني في مادو ساري، سيمان، فونوروكو الجاوى الشرقية.

٣. الحدّ الزمني

حدّدت الباحثة زمان بحثها الذي سيعقد بمعهد دار السلام كونتور الحرم الثاني في الجاوى الشرقية في الفصل الدراسي ٢٠٢٢-٢٠٢٣م في المستوى الثاني.

د. أهداف البحث

على حسب الأسئلة السابقة، فهدف اكتسابه هو :

١. لمعرفة مستوى الذكاء اللغوي للتلاميذ الصفّ الخامس بمعهد دار السلام كونتور الحرم الثاني.

٢. لمعرفة مستوى كفاءة الكتابة للتلاميذ الصفّ الخامس بمعهد دار السلام

كونتور الحرم الثاني

٣. لمعرفة العلاقة بين مستوى الذكاء اللغوي وكفاءة الكتابة للتلاميذ الصفّ

الخامس بمعهد دار السلام كونتور الحرم الثاني.

هـ. فوائد البحث

أملت الباحثة نتائج هذه الدراسة متسهم في تطوير العلوم وتعلم اللغة العربية. بالإضافة إلى ذلك ، أملت الباحثة أن يقدم هذا البحث فوائد إيجابية في الجانبين التاليين:

١. الفائدة النظرية

زيادة المعرفة والبصيرة في التفكير ، خاصة فيما يتعلق بالعلاقة بين الذكاء اللغوي وكفاءة الكتابة.

٢. الفوائد العملية

أ- للباحثة

تقديم المعرفة المتعلقة بكيفية العلاقة بين الذكاء اللغوي وكفاءة الكتابة.

ب- للمعلّم

مواد الدراسية للمعلمين لفهم جوانب الذكاء اللغوي للتلاميذ وتقديم

المعرفة المتعلقة بالعلاقة بين الذكاء اللغوي وكفاءة الكتابة للتلاميذ.

ج- للمدرسة

ومن المتوقع أن تقدم نتائج هذه الدراسة نبذة للمدرسة عن مستوى الذكاء اللغوي لدى التلاميذ وكفاءة الكتابة لدى التلاميذ وكيفية العلاقة بينهما.

و. الدراسات السابقة

تم تقديم بعض الدراسات السابقة التي ناقشت عن مواضيع المماثلة في هذا القسم. جمعت الباحثة أربع دراسات مماثلة و لكن هناك بالتأكيد الاختلافات في بعض المتغيرات. وأهدف إلى تأكد من صحة كتابة الباحثة و تجنب الانتحال. ولإظهار حداثة هذا البحث من الدراسات السابقة. وصفت الباحثة في الجدول التالي:

الجدول ١.١ : الدراسات السابقة

الرقم	عنوان البحث	مدخا البحث و منهجه	نتائج البحث	الإختلاف
١	ديسي سوكينتي (٢٠١٧) العلاقة بين الذكاء اللغوي و كفاءة اللغوية لدى الطلبة المستوى ١٠ في المدرسة العالية	(١) المدخل المستخدم في هذه الدراسة هي المدخل الكيمي بالمنهج التعلقي.	(١) هناك العلاقة بدلالة إحصائية بين الذكاء اللغوي والكفاءة اللغوية للمتعلمين (٢) العلاقة بين هما هي ٠,٧٩٠. يمكن تفسير قيمة الارتباط هذه بمعايير مستوى علاقة قوية	(١) المتغيرة التابعة في الدراسة الثابتة هي كفاءة اللغوية لدى الطلبة، و أما المتغيرة التابعة في هذه الدراسة هي كفاءة الكتابة لدى التلاميذ (٢) مجتمع البحث في الدراسة السابقة هو

<p>الطلبة في المدرسة العالية الحكومية ١٥ فاكان بارو بعينة التلاميذ المستوى ١٠ فيه. وأما مجتمع البحث في هذه الدراسة هو التلاميذ صفّ الخامس بمعهد دار السلام كونتور الحرم الثاني بعينة تلاميذ الفصل الخامس ب، الخلمس ج، و الخامس د</p>			<p>الحكومية ١٥ فاكان بارو</p>	
<p>(١) المتغيرات في الدراسة السابقة هي الذكاء العاطفي و ثقة النفس في مهارة الكلام لدى الطلبة، و أما المتغيرات في هذه الدراسة هي الذكاء اللغوي و كفاءة الكتابة لدى التلاميذ. (٢) مجتمع البحث في الدراسة السابقة هو الطلبة قسم تعليم اللغة العربية جامعة مولانا</p>	<p>(١) أنّ الذكاء العاطفي و ثقة النفس في مهارة الكلام لديهم في الفئة المتوسطة غالباً. (٢) أن هناك العلاقة بين الذكاء العاطفي وثقة النفس في مهارة الكلام لدى طلبة بنتيجة البيانات السابقة $r = 0,833$، بمعنى العلاقة بينهما قوية. ولهما العلاقة</p>	<p>(١) المدخل المستخدم في هذه الدراسة هي المدخل الكيمي بالمنهج التعلقي</p>	<p>٢ ديس. تيين صاحلة (٢٠٢١) العلاقة بين الذكاء العاطفي و ثقة النفس في مهارة الكلام لدى الطلبة قسم تعليم اللغة العربية جامعة مولانا مالك إبراهيم الإسلامية الحكومية مالانج</p>	

<p>مالك إبراهيم الإسلامية الحكومية مالانج بعينة الطلبة قسم التعليم اللغة العربية، وأما مجتمع البحث في هذه الدراسة هو التلاميذ صفّ الخامس بمعهد دار السلام كونتور الحرم الثاني بعينة تلاميذ الفصل الخامس ب، الخامس ج، و الخامس د.</p>	<p>الإيجابية والمهمة بنسبة ٠,٠٠٠,٠ . هذه النتائج تدل إن كانت نتيجة الذكاء العاطفي عالية فترفع درجة ثقة النفس وإن كانت نتيجة الذكاء العاطفي منخفضة فتتقص درجة ثقة النفس لدى الطلبة.</p>			
<p>(١) المتغيرة التابعة في الدراسة السابقة هي النتائج تعلم التلاميذ في مادة اللغة الجاوية و أما في هذه الدراسة هي كفاءة الكتابة لدى التلاميذ (٢) مجتمع البحث في الدراسة السابقة هو الطلبة في مدرسة الابتدائية وحيد هاشيم باكونج أوداناو باليتار،</p>	<p>(١) لا يوجد شخص ارتباط علاقة معنوية بين الذكاء اللغوي و نتائج تعلم التلاميذ في المواد الدراسية الجاوية في مدرسة الابتدائية وحيد هاشيم باكونج أوداناو باليتار. (٢) عرفت علاقة الذكاء اللغوي يتم التعبير عنها بقيمة ٠,٠١٩٣٪ مأخوذة</p>	<p>(١) المدخل المستخدم في هذه الدراسة هي المدخل الكيمي بالمنهج التعلقي</p>	<p>٣ ميلا حسنياساري (٢٠٢١) علاقة الذكاء اللغوي بالنتائج تعلم التلاميذ في مادة اللغة الجاوية في مدرسة الابتدائية وحيد هاشيم باكونج أوداناو باليتار</p>	

	من قيمة كوفيسييين ١٣٩,٠٪. بناء على هذه النسب المثوية ، يمكن ملاحظة ذلك العلاقة التي تحدث ضعيفة جدا حسب نتائج الاختبار فرضيه.			
٤	ديسي سورليتاساري ديوي و ١٠يك اولاني (٢٠١٩) العلاقة بين الذكاء اللغوي و كفاءة القراءة	(١) المدخل المستخدم في هذه الدراسة هي المدخل الكمي بالمنهج التعلقي	(١) الذكاء اللغوي اللفظي له علاقة إيجابية وهامة مع الكفاءة على فهم القراءة.	(١) المتغيرة التابعة في الدراسة السابقة هي كفاءة القراءة وأما في هذه الدراسة هي كفاءة الكتابة لدى التلاميذ

بالنظر إلى الدراسة السابقة، شعرت الباحثة بالاهتمام للبحث في العلاقة بين الذكاء اللغوي وكفاءة الكتابة، لأن من الأبحاث السابقة، لم يكن هناك البحث يبحث عن العلاقة بين الذكاء اللغوي وكفاءة الكتابة.

ز. تحديد المصطلحات

توجه المصطلحات المتعلقة بعنوان البحث الذي شرحته الباحثة فيما يلي:

١ . الذكاء اللغوي

الذكاء اللغوي هو الكفاءة على استخدام اللغة لنقل الأفكار وفهم

كلام الآخرين ، شفها وكتابيا^٥

٢ . الكفاءة

رأى Stephan Robin أنّ الكفاءة هي قدرة الشخص على أداء

الواجبة المختلفة في وظيفته ، حيث يتم تحديد هذه الكفاءة من خلال

عاملين هما الكفاءة الفكرية والكفاءة البدنية.^٦

٣ . الكتابة

الكتابة هي عبارة عن نقش و تسجيل العلامات على مواد مختلفة

تحفظ الإنتاج الفكري الإنساني.^٧

^٥ Howard Gardner, *Multiple Intelligences*, ed. by Yelvi Andri Zaimur, 1st edn (Jakarta: Daras Books, ٢٠١٣).

^٦ Raden Pradityo Yudhy Setiadiputra, 'Urgensi Program Pengembangan Kompetensi SDM Secara Berkesinambungan Di Lingkungan Pemerintah', *Jurnal SAWALA*, ٥, ١ (٢٠١٧), ١٦-٢٢.

^٧ ٢٠١٣, 'السعيد شالفة', تعريفات الكتابة و مصر القيمة, pp. ٢٤١-٥٢.

الفصل الثاني

الإطار النظري

أ. البحث النظري عن الذكاء اللغوي

١. مفهوم الذكاء اللغوي

الذكاء هو هبة من الله لكل البشر ، والذكاء هو أحد مزايا البشرية على الكائنات الأخرى، بالذكاء الذي يمتلكه ، يمكن للبشر السعي للحفاظ على نوعية حياتهم ونهضتها دائما. الذكاء هو كفاءة شائعة التي توجد بدرجات متفاوتة في كل فرد. هذا هو مفتاح النجاح لتحليل المشكلة في عثور الإجابات الأسئلة المحددة وتعلم المواد الجديدة بسرعة وكفاءة. فقالت بو نجسيه (Buningsih) الذكاء هو الكفاءة على تحليل المشكلات أو إنتاج الشيء المطلوب في البيئة الثقافية.^٨

الذكاء مشتق من اللغة اللاتيني الذي يعني التواصل أو التوحيد مع بعضنا البعض (للتنظيم وللتواصل والارتباط معا) (to organize, to relate, to bind together).^٩ رأى هوارد غاردنر بأن الذكاء هو الكفاءة على تحليل أو إنشاء شيء ذي قيمة لثقافة معينة. من هذا الفهم ، يُعرف أن الذكاء هو الكفاءة البشرية على تحليل المشكلة عن طريق التفكير.^{١٠}

ترتبط أنواع الذكاءات وفقا للعلماء النفس في العالم برسم خرائط الذكاء الشخصي (quotient mapping) ، ويمكن تقسيمها إلى ثلاثة أقسام، وهي الذكاء الفكري ، والذكاء العاطفي ، والذكاء الروحي. هذه الذكاءات الثلاثة

^٨ Asri Buningsih, *Belajar Dan Pembelajaran* (Rineka Cipta, ٢٠١٢).

^٩ Uswah Wardiana, *Psikologi Umum* (Jakarta: PT. Bina Ilmu, ٢٠٠٤).

^{١٠} Akyas A. Hari, *Psikologi Umum Dan Perkembangan* (Jakarta Selatan: Mizan Publika, ٢٠٠٤).

هي الذكاء الشخصي متعلق بالشخصية الفرد. ^{١١} بالإضافة إلى الذكاء الذي تم وصفه سابقا ، هناك نظرية أخرى تنص على أن البشر لديهم ثمانية أنواع من الذكاءات أو ما يسمّى “multiple intelligence”. تم طرح تلك النظرية هوارد غاردنر خبير التعليم والعلم النفس. ذكر غاردنر أن البشر لديهم كثير من الذكاءات ، وهذه الذكاءات هي الذكاء اللفظي اللغوي ، والذكاء المنطقي الرياضي ، والذكاء البصري المكاني ، والذكاء الموسيقي ، والذكاء الحركي ، والذكاء الشخصي ، والذكاء الشخصي ، والذكاء الوجودي ، والذكاء الطبيعي. ^{١٢}

استنادا إلى النظرية التي طورها غاردنر ١٩٨٣ حول ٨ جوانب من الذكاء البشري ، فإن الذكاء اللغوي أو الذكاء اللغوي هو أحد جوانب الذكاء لدى البشر. الذكاء اللغوي وفقا لغاردنر هو الكفاءة على استخدام الكلمات بشكل فعال شفويا (مثل رواية القصص أو المشغلين أو السياسيين) أو كتابيا. في نظرية الأخرى للندا كامبايل في السنة ٢٠٠٢ ذكرت أن الذكاء اللغوي هو كفاءة الشخص على معالجة الكلمات ، واستخدام الكلمات بفعالية في الأشكال اللفظية والكتابية. ^{١٣} ووفقا له ، فإن الشخص الذي لديه الذكاء اللغوي، بلغته سوف يقنع الآخرين بسهولة ، وحب الجدل ، وإذا كان مدرسا ، فسوف يقدم المادة بلغة فعالية. من الناحية المثالية ، يكون الشخص ذو الذكاء اللغوي قادرا على الاستماع بعناية والتحدث بفعالية والقراءة جيدا

^{١١} Rustam Hanafi, *Kecerdasan Spritual, Kecerdasan Emosional, Dan Performa Auditor* (Semarang: Universitas Islam Sultan Agung Semarang).

^{١٢} Thomas Amstrong, *Kecerdasan Multipel Didalam Kelas* (Jakarta Barat: Indeks, ٢٠١٣).

^{١٣} Dee Dickinson; Linda Campbell, *Multiple Intelligences : Metode Terbaru Melesatkan Kecerdasan*, ed. by Amir Kumarudin Suryadi Nomi (Depok: Inisiasi Press, ٢٠٠٢).

وماهر في الكتابة. وبذلك ، ليس كل من لديه الذكاء اللغوي لديه جميع المهارات الأربع ، لأن كل شخص لديه درجة مختلفة من الذكاء اللغوي. يعرف الذكاء اللغوي أيضا بأنه المهارة في معالجة العقل بشكل جيد وواضح والكفاءة على ممارسته عند التحدث والكتابة والقراءة.

من المفاهيم المختلفة السابقة ، يمكننا أن نستنتج أن الذكاء اللغوي هو الكفاءة على استخدام اللغة لنقل الأفكار وفهم كلمات الآخرين ، شفها وكتابيا. سيتمكن معظم الأشخاص الذين لديهم هذه المعلومات الاستخباراتية من أن يصبحوا مفاوضين وخطباء ومحامين ومصادر وما إلى ذلك. الذكاء اللغوي يجعل الشخص قادرا على التلاعب ببناء الجملة أو بنية اللغة ، وعلم الأصوات أو صوت اللغة ، والدلالات ، والفوائد العملية للغة.

٢. خصائص الذكاء اللغوي

وفقا لليندا كامبايل ، هناك العديد من خصائص الذكاء اللغوي ، وهي الكفاءة على^{١٤}:

- أ- استمع واستجب لكل صوت وإيقاع ولون وتعبيرات مختلفة للكلمة.
- ب- تقليد صوت الآخرين ولغتهم وقراءتهم وكتابتهم.
- ج- التعلم من خلال الاستماع والقراءة والكتابة والمناقشة
- د- استمع بفعالية، وفهم، وفك، وتفسير وتذكر ما يقال.
- هـ- قراءة بفعالية، وفهم، وفك ، وتفسير أو شرح، وتذكر ما تمت قراءته.

^{١٤} Linda Campbell.

- و- تحدث بفعالية إلى مجموعة متنوعة من المستمعين، ومجموعة متنوعة من الأهداف، وتعرف على كيفية التحدث ببساطة أو ببلاغة أو إقناع أو بشغف في الأوقات المناسبة.
- ز- الكتابة بفعالية وفهم وتطبيق قواعد القواعد والإملاء وعلامات الترقيم واستخدام المفردات الفعالة.
- ح- إظهار الكفاءة على تعلم لغة أخرى.
- ط- استخدام مهارات الاستماع والتحدث والكتابة والقراءة للتذكر والتواصل والمناقشة والشرح والتأثير وخلق المعرفة وتأليف المعاني ووصف اللغة نفسها.
- ي- يحاول أن يتذكر استخدام لغته الخاصة.
- ك- إظهار الاهتمام بالصحافة أو الشعر أو رواية القصص أو المناظرة أو التحدث أو الكتابة أو التحرير.
- ل- إنشاء أشكال جديدة من اللغة أو الأعمال المكتوبة الأصلية أو التواصل الشفهي.

٣. عوامل الذكاء اللغوي

بالنظرية إلى الدراسة التي بحثتها كارينا رحمواتي ، تنقسم العوامل التي تؤثر على الذكاء اللغوي للتلاميذ إلى قسمين، وهي:^{١٥}

أ- العوامل الداخلية للتلاميذ

(١) الحالة البدنية

^{١٥} Karina Rahmawati, 'Faktor-Faktor Yang Mempengaruhi Kecerdasan Linguistik', *Jurnal Pendidikan Guru Sekolah Dasar*, ٢٠١٦, ٢٣٢-٣٥ <file:///C:/Users/rafif/Downloads/٩٣١-١٧٦٦-١-SM.pdf>.

الذكاء اللغوي هو الذكاء المتعلق بالكفاءة على التواصل. يتواصل البشر باستخدام الأجهزة الحسية ، ومنها الأذن والفم / الكلام والعينين واليدين ، بحيث تؤثر الحالة البدنية للأجهزة الحسية على الذكاء اللغوي للأطفال. وفقا لنورليلا (Nur Laila) ، وتينجي (Tientje) ، ويول إسكندر (Yul Iskandar)، فإن الصحة البدنية الجيدة للأطفال ستأثر كبيرا على الذكاء اللغوي للأطفال.^{١٦}

(٢) الحالة العاطفية

يمكن إثبات الحالة العاطفية للطالب من خلال كفاءة الطالب على تحفيز نفسه. يمكن رؤية الكفاءة على تحفيز الشخصي بحماس الطالب في القيام بالأنشطة. هذا وفقا لرأي حمزة ب أونو (Hamzah B Uno) الذي ينص على أن الكفاءة على تحفيز الشخصي هي الكفاءة على تشجيع نفسه على القيام بشيء مفيد.^{١٧}

(٣) أساليب التعلم

إذا فهم الأطفال المادة بسهولة من خلال الاستماع والتحدث والقراءة والكتابة ، فسيؤثر ذلك على ذكائهم اللغوي. هذا وفقا بالرأي هوارد غاردنر بأن جميع الأطفال لديهم مسارات مختلفة للتعلم ، وهذا ما يسمى بالذكاءات المتعددة. أحد الذكاءات المتعددة هو الذكاء اللغوي. الذكاء اللغوي له آثار في أسلوب تعلم

^{١٦} Riani Setiawati, 'Peranan Orang Tua Dalam Mengembangkan Multiple Intelligence Anak', *Universitas Guna Darma*, ٢٠١٠, ٨ <<https://adoc.pub/-peranan-orang-tua-dalam-mengembangkan-multiple-intelligence.html>>.

^{١٧} Hamzah B. Uno dkk, *Mengelola Kecerdasan Dalam Pembelajaran* (Jakarta: PT Bumi Aksara, ٢٠١٠).

الشخص من خلال القيام بأنشطة الاستماع والتحدث والقراءة والكتابة. لذا فإن الأطفال الذين لديهم الذكاء اللغوي أكثر الهيمنة سوف يستوعبون المعلومات بسهولة من خلال أنشطة الاستماع والتحدث والقراءة والكتابة.^{١٨}

ب- العوامل الخارجية للتلاميذ

(١) طريقة التعليم المعلم

المعلم هو أحد الشخصيات المركزية في تطوير الذكاء اللغوي. طريقة التعليم المستخدم للمعلم أثناء عملية التعليم ستبنى شخصية التلاميذ كما أهداف التعليم. ووفقا لـ عدي و جوناوا (Adi W Gunawan) ، يمكن تطوير الذكاء اللغوي من خلال أن تصبح مستمعا فعالا ، وممارسة مهارات التحدث ، وممارسة أعمال الكتابة والمناقشة.^{١٩} يوافق هذا الرأي مع رأي توماس أرمسترونج (Thomas Amstrong) الذي يقول إن تعليم التلاميذ يجب أن يتكيف بنمو الطفل وأن يقوموا بأنشطة تتضمن أنشطة الاستماع والتحدث والقراءة والكتابة حتى يتطور الذكاء اللغوي للتلاميذ جيدا.^{٢٠}

(٢) البرامج المدرسية الداعمة

كلما كان البرنامج الذي تقدمه المدرسة أفضل لترقية الذكاء اللغوي للطالب ، كان تطوير الذكاء اللغوي للطالب أفضل.

^{١٨} Sugihartono dkk, *Psikologi Pendidikan* (Yogyakarta: UNY Press, ٢٠٠٧).

^{١٩} Adi W Gunawan, *Born to Be a Genius* (Jakarta: Gramedia Pustaka Utama, ٢٠٠٥).

^{٢٠} Thomas Amstrong, *Kecerdasan Multipel Di Dalam Kelas*, ed. by Dkk) (Alih Bahasa: Murtanto (Jakarta: Indeks, ٢٠١٣).

٤ . كيفية نهضة الذكاء اللغوي

يتم خلق كل البشر بمزايا ونقائص في المجالات المختلفة، والتي يمكن أن تميزه بغيره. أحد الاختلافات هو خلق البشر بمجموعة متنوعة من الذكاءات المتنوعة ، ولكن على الرغم من أن الذكاء هو الكفاءة البشرية تمتلكها بشكل طبيعي، نستطيع أن ندرب الذكاء من أجل التطور. فيما يلي بعض الأشياء التي يمكن القيام بها لتطوير الذكاء اللغوي^{٢١} :

- أ- تعلم الاستماع بفعالية.
- ب- تعلم التحدث بوضوح.
- ج- اقرأ الكتب الجديدة كثيرا.
- د- ممارسة الكتابة الإبداعية.

٥ . أهداف الذكاء اللغوي

الأهداف التي يمكن تحقيقها من التلاميذ الذين لديهم الذكاء اللغوي

هي كما يلي:^{٢٢}

- أ- قادر على قراءة وفهم ما قرأه وعلمه.
- ب- قدرة على الاستماع والاستجابة في التواصل اللفظي.
- ج- قدرة على تقليد الأصوات ، وتعلم اللغات الأجنبية ، والكفاءة على قراءة كتابة الآخرين.
- د- قدرة على الكتابة والتحدث بشكل مؤثر.
- هـ- مهتم بالصحافة أو الجدل أو جيد في سرد القصص أو إجراء تحسينات على الأعمال المكتوبة.

^{٢١} Justinus Reza Prasetyo; Yeny Andriani, *Multiply Your Multiple Intelligences Melatih 8 Kecerdasan Anak Dan Dewasa*, ed. by Benedicta Rini W (Yogyakarta: ANDI, ٢٠٠٩).

^{٢٢} Hp Achmad dan Abdullah Alek, *Linguistic Umum* (Jakarta, ٢٠١٢).

و- قادر على التعلم من خلال السمع وقراءة المواد والكتابة ومن خلال الجدل أو المناظرة.

٦. فوائد الذكاء اللغوي

للذكاء اللغوي فوائد عديدة للشخص، فعادة ما يكون الشخص صاحب الذكاء اللغوي المتطور قادرا على القيام بما يلي^{٢٣} :

- أ- حفظ وتذكر الأسماء والكلمات والمصطلحات الجديدة طوال الوقت.
- ب- تعلم اللغة الأجنبية بسهولة.
- ج- فهم المعلومات والتعليمات / التعليمات الجديدة التي يسمعها.
- د- لديهم حساسية لمعنى الكلمات والترتيب الذي سمعوا به للتو
- هـ- نقل رسالة منطوقة بوضوح وتماسك
- و- اكتب عملا مكتوبا ، مثل مقال وقصة وقصيدة ومجلة وكتاب
- ز- الإقناع والتفاوض مع الآخرين
- ح- التعلم من خلال الكلمات التي يسمعها والكتابات التي يقرأها
- ط- استخدام الكلمات واللغة بشكل فعال للتحدث في الحياة اليومية
- ي- يجب ويتقن المناقشة وإلقاء الخطب والجدال.

^{٢٣} Andriani.

ب. البحث النظري عن كفاءة الكتابة

١. مفهوم الكتابة

الكتابة مشتق من أصل كلمة ك-ت-ب، و هي مصدر من كلمة كتب معناها الأول هو إنشاء أحرف وأرقام وأسماء وشيء من أي علامة لغوية بشيء من آلة قرطاسية على صفحة معينة، للتواصل بين المؤلف ومستلم الكتابة اللذان لديهما شيء من المعادلة الفهمية ليكون التواصل بالكتابة مفهومة. إذا لم يكن هناك اتفاق على شكل تشفير أو شكل أحرف، فالتواصل سيكون صعوبة.^{٢٤}

يعرف سوبارنو بأن الكتابة نشاط لنقل الرسائل للتواصل باستخدام اللغة المكتوبة كأداة أو وسيلة.^{٢٥} باستخدام اللغة الكتابية ، هناك أربعة عناصر على الأقل المتضمنة في التواصل: المؤلف كموصل الرسالة الفكرية (مؤلف) ، ورسالة أو الكتابة ، والقناة أو الوسائط أو الوسيلة بشكل كتابة ، والقارئ كمستلم الرسالة الفكرية.

وقال هرموان أن مهارة الكتابة هي الكفاءة على وصف أو تعبير الأفكار ، من الجوانب البسيطة مثل كتابة الكلمات إلى الجوانب المعقدة ، وهي التأليف.^{٢٦}

بهذه التعريفات ، يمكن استنتاج أن مهارة الكتابة هي التعبير عن الأفكار أو الأفكار أو المشاعر التي تمتلكها الرموز اللغوية بشكل كتابة المفهومة

^{٢٤} Liang Gie, *Terampil Mengajar* (Yogyakarta: Andi Offset, ٢٠٠٢).

^{٢٥} Suparno, *Keterampilan Dasar Menulis* (Jakarta: Depdiknas-UT, ٢٠٠٧).

^{٢٦} Acep. Hermawan, *Metodologi Pmebelajaran Bahasa Arab* (Bandung: PT. Remaja Rosda Karya, ٢٠١١).

للآخرين. لذلك ، من الضروري التعلم الجيد محتاج بالطريقة الصحيحة من المعلم من أجل تحقيق الأهداف المتوقعة.

الكتابة هي احدى من أربع مهارات تم التأكيد عليها في عالم التعليم اللغة ، والكتابة هي وسيلة تستخدم في التواصل غير المباشر ، لأن عند الكتابة سيحاول الكاتب نقل الأفكار بالتواصل مع قارئه. مهارات الكتابة هي مهارات لا يتم الحصول عليها بشكل طبيعي ، ولكن يجب أن يكون بمراحل التعلم والتدريب.

مهارة الكتابة في تعلم اللغة هي أعلى المهارات ، سواء في تعلم اللغة الأم أو اللغات الأجنبية. وذلك لأن الشخص يمكنه إتقان مهارات الكتابة إذا تم إتقان ثلاث مهارات سابقة ، وهي مهارات الاستماع لأن من خلال الاستماع، الشخص سيكون قادرا على الكلام ، ثم مهارات الكلام لأن من خلال الكلام الشخص سيكون قادرا على القراءة ، ثم مهارات القراءة لأن من مهارة القراءة هذه سيتمكن الشخص الكتابة.

٢. أهداف تعلم مهارة الكتابة

تميّز أهداف تعلم مهارة الكتابة إلى ثلاثة المستويات، وهي^{٢٧}:

(أ) المستوى المبتدئ

(١) نسخ وحدات اللغة البسيطة

(٢) كتابة الوحدات اللغوية البسيطة

(٣) كتابة العبارات والأسئلة البسيطة

(٤) كتابة فقرات قصيرة

^{٢٧} Iskandarwassid dan Dadang Sunendar, *Strategi Pembelajaran Bahasa* (Bandung: UPI & Rosda Karya, ٢٠٠٨).

ب) المستوى المتوسط

- ١) كتابة البيانات والأسئلة
- ٢) كتابة الفقرات
- ٣) كتابة الرسالة
- ٤) كتابة المقالة القصيرة
- ٥) كتابة التقرير

ج) المستوى المتقدم

- ١) كتابة الفقرات
- ٢) كتابة الرسائل
- ٣) كتابة أنواع مختلفة من المقالات
- ٤) كتابة التقرير

٣. فوائد الكتابة

تمّ ذكر الحثّ على الكتابة في القرآن الكريم يعادل بالحثّ على القراءة و التفكير، في الوحي الأول:

اقْرَأْ بِاسْمِ رَبِّكَ الَّذِي خَلَقَ ١ خَلَقَ الْإِنْسَانَ مِنْ عَلَقٍ ٢ اقْرَأْ وَرَبُّكَ
الْأَكْرَمُ ٣ الَّذِي عَلَّمَ بِالْقَلَمِ ٤ عَلَّمَ الْإِنْسَانَ مَا لَمْ يَعْلَمْ ٥

من الإلحاح المتعلق بأنشطة الكتابة ، فإن أنشطة الكتابة في الواقع لها
كثير من الأهداف والفوائد ، وبقال ليا (*Lie*) ، فإن أهداف أنشطة الكتابة
هي:

أ) إعلام الآخرين.

ب) ينير الروح.

- (ج) إدامة التاريخ.
(د) وسيلة للتعبير عن الذات.
(هـ) لتهدئة الآخرين.
(و) وسيلة للتعبير عن المثالية.

٤. أنواع الكتابة

تميّز هرماوان أنشطة الكتابة العربية إلى ثلاثة أنواع: ^{٢٨}

(أ) الإملاء

الإملاء هو فئة من الكتابة تؤكد على الموقف الحروف في تراكب الكلمات و الجمل.

(ب) الخط

الخط يسمى أيضا الكتابة الجميلة هي فئة من الكتابة التي لا تؤكد على مظهر أو موقف الحروف في تشكيل الكلمات والجمل فحسب، و لكنها تشمل أيضا جوانب الجمال و الحسن من الكتابة.

(ج) الإنشاء

الإنشاء أو مهارات التأليف هو فئة من الكتابة الموجهة نحو الكشف عن الأفكار الرئيسي يمكن أن تكون في شكل أفكار، وسائل، وما إلى ذلك في لغة الكتابة. في كتابة الإنشاء، لا تقتصر هذه الكتابة على ترتيب الكلمات أو الجمل لتكون

^{٢٨} Hermawan.

الكتابة منظمة فحسب، ولكن بكيفية تتم الكتابة أفكار المؤلف بشكل منهجي لإقناع القارئ. ينقسم الإنشاء إلى قسمين^{٢٩}:

١. الإنشاء الموجه

تكوين جمل أو فقرات بسيطة بتوجيه معين في شكل توجيه ، ومن الأمثلة: نسخ جمل ، تعديل جمل ، استبدال عنصر واحد في الجملة ، وغيره.

أنواعه: تطبيق الجملة، تطبيق الفقرة، الجملة المسححة، ترتيب الكلمة، ترتيب الجملة، تغيير الجملة، اتصل الجملة، تكميل الجملة.^{٣٠}

٢. الإنشاء الحر

تكوين جمل أو فقرات بدون توجيه ، ويتم منح الطلاب حرية كتابة مقال بمفردات وأنماط جمل حرة. أنواعه: التلخيص، القصة، الإيضاح، الكتابة الحرة.^{٣١}

٥. العوامل المؤثرة على كفاءة الكتابة

يتميز العوامل المؤثرة على كفاءة الكتابة إلى عاملين عاظمين:^{٣٢}

أ) العوامل الداعمة

(١) اهتمام كبير من التلاميذ في تعلم اللغة.

^{٢٩} Fajriah, 'Strategi Pembelajaran Maharah Kitabah Pada Tingkat Ibtidaiyah', *PIONIR Jurnal Pendidikan*, ٦,٢ (٢٠١٧), ٣٣-٥٦.

^{٣٠} Fajriah.

^{٣١} Fajriah.

^{٣٢} Arini Junaeny Ainun Bashirah Syam, Ambo Dalle, 'Kemampuan Menulis (Hanzi) Siswa Kelas XII SMA Insan Cendekia Syech Yusuf Gowa', *Journal of Language and Literature*, ١ no ١ (٢٠٢٠), ٤٠ <file:///C:/Users/rafif/Downloads/١٦٥٢٤-٤٠٧٢٢-١-SM.pdf>.

٢) الافتراضات المتعلقة بدروس اللغة كموضوع مهم.

٣) الانخراط في تعلم الكتابة.

٤) وعي الطالب بأهمية تعلم الكتابة.

ب) العوامل المثبطة

١) وجهات النظر بالصعوبة على دروس اللغة العربية.

٢) انخفاض وتيرة تمرين الكتابة العربية.

٣) يتم تعلم الكتابة العربية عند الوقت الامتحان فحسب.

٤) اختلافات الحروف في الكتابة العربية واللاتينية.

٥) الاختلافات في كتابة التراكب و القواعد الموجودة في

اللغة العربية والإندونيسية.

ج. فروض البحث

فروض البحث هي إجابة مؤقتة لبيان مشكلة البحث الذي تم تشكيله بسؤال. يوجد في هذه الدراسة نوعان من الفرضيات ، وهما الفرضية الصفرية (H_0) والفرضية البديلية (H_a). بناء على صياغة المشكلة أعلاه ، تم صياغة الفرضية الإحصائية ، وهي:

١. الفرضية الصفرية (H_0) :

H_0 لا توجد العلاقة بين الذكاء اللغوي وكفاءة الكتابة للتلاميذ بمعهد دار

السلام كونتور.

٢. الفرضية البديلة (H_a) :

H_a هناك علاقة إيجابية بين الذكاء اللغوي وكفاءة الكتابة للتلاميذ

بمعهد دار السلام كونتور.

الفصل الثالث

منهج البحث

أ. مدخل البحث ونوعه

بمناسبة موضوع البحث الذي تمّ ذكره سابقا استخدمت الباحثة لهذا البحث المدخل الكمي، أما التعبير الكمي فإنه يصف وصفا رقما يوضح مقدار هذه الظاهرة أو حججها أو درجات ارتباطها مع الظواهر المختلفة الأخرى.^{٣٣} المدخل الكمي هو بحث قائم على فلسفة الوضعية المستخدمة لفحص مجتمع أو عينة معينة.^{٣٤} البيانات المقدمة في المنهج الكمي هي بيانات في شكل أرقام وتحليل باستخدام الإحصاءات. عادة جمع البيانات بأدوات البحث، وتحليل البيانات كمي بهدف اختبار الفرضيات المحددة مسبقا.

إنّ المنهج الذي انتجته الباحثة في هذه الدراسة هو المنهج التعلقي أو العلاقة، البحث التعلقي أو الارتباط هو دراسة لتحديد العلاقة ومستوى العلاقة بين متغيرين أو أكثر دون أي محاولة للتأثير على المتغير بحيث لا يكون هناك تلاعب متغير.^{٣٥} إنّ وجود العلاقات ومستوى المتغيرات أمر مهم لأنه من خلال معرفة مستوى العلاقات الموجودة، ستمكن الباحثة من تطويره وفقاً لأهداف البحث. عادة ما ينطوي هذا النوع من الأبحاث على مستوى إحصائي للعلاقة يسمى العلاقة.^{٣٦} جري هذا البحث بتصميم المجموعة المتكافئة. ثم قام بتعلق بين الذكاء اللغوي و كفاءة الكتابة لدى التلاميذ صفّ الخامس

^{٣٣} ذوقان عبيات و عبد الرحمن عدرس و آخرون، البحث العلمي : طبعة مزيدة تشمل الفصلين : الخامي و السادس (عمان: دار الفكر، ١٩٨٧).

^{٣٤} Sugiyono, *Metode Penelitian Kuantitatif, Kualitatif, R&D* (Bandung: CV Alfabeth, ٢٠١١).

^{٣٥} Muhammad Nazir, *Metode Penelitian* (Bogor: Ghalia Indonesia, ٢٠٠٥).

^{٣٦} S McMilan, J dan Schumacher, *Research In Education* (New York: Longman, ٢٠٠٣).

ب. ميدان البحث

عند كتابة الحطة البحث العلمي، خططت المؤلفه لإجراء البحث في معهد دار السلام كونتور الحرم الثاني الواقع في ماجاسيم، مادوساري، سيمان، فونوروكو، جاوى الشرقية. اختارت الباحثة معهد دار السلام كونتور الحرم الثاني كموقع للبحث بملاحظات على:

١. معهد دار السلام كونتور هو احدى المعاهد التي تؤكد على تعلم اللغة وتطبيق اللغة العربية كواحدة من اللغات اليومية للتلاميذ.
٢. معهد دار السلام كونتور وضع اهتماما خاصا بدرس الإنشاء حيث يعد هذا الدرس درسا سيتم اختباره لجميع التلاميذ في كل فصل دراسي.

ج. متغيرات البحث

متغيرات البحث هي جميع الأشياء التي تمت تحديدها الباحث من أجل الحصول على معلومات للشئى معين، ثم تستخلص النتائج منها. يتم تفسير المتغيرات أيضا على أنها كل ما هو موضوع الملاحظة في البحث.^{٣٧}

وأما المتغيرة المستخدمة في هذه الدراسة هي كما يلي:

١. المتغيرة المستقلة ، أي المتغيرة التي تؤثر أو تسبب تغييرها أو ظهور متغيرة مقيدة. المتغيرة المستقلة في هذه الدراسة هي الذكاء اللغوي
- (X)

^{٣٧} Punaji Setyosari, *Metode Penelitian Dan Pengembangan*, ٢nd edn (Jakarta: Kencana Prenada Media Grup, ٢٠١٢).

٢. المتغيرة التابعة ، أي المتغيرة التي تتأثر أو التي تصبح تبعية ، بسبب وجود متغيرة المستقلة. المتغيرة التابعة في هذه الدراسة هي كفاءة الكتابة للتلاميذ (Y)

٥. مجتمع البحث وعينته

المجتمع هو كلّ موضوع البحث من شكل الإنسان والحيوان والنبات وغيرها، حتى الموضوع يكون مصدر البحث كله.^{٣٨} العين هو بعض الموضوع المختار بطريقة معينة حتى يمثّل المجتمع.^{٣٩}

مجتمع البحث في هذا البحث هو التلاميذ صف الخامس من فصل ٥ ب، ٥ ج، و ٥ د بمعهد دار السلام كونتور الحرم الثاني بعدد ١٠٢ طالبا. و لتحديد عينة البحث لهذا البحث استخدمت الباحثة رموز slovin باستخدام أسلوب جمع العينات العشوائي البسيط:^{٤٠}

$$n = N / (1 + Ne^2)$$

$$n = \text{عدد عينة البحث}$$

$$N = \text{عدد مجتمع البحث}$$

$$Ne = \text{درجة sig.}$$

$$n = 102 / (1 + 102 \times (0,05)^2)$$

$$n = 102 / (1 + 102 \times (0,0025))$$

^{٣٨} Burhan, *Metodologi Penelitian Kuantitatif* (Jakarta: Kencana, ٢٠٠٦).

^{٣٩} Sugiarto, *Teknik Sampling* (Jakarta: PT Gramedia Pustaka Utama, ٢٠٠٣).

^{٤٠} Ridwan, *Belajar Mudah Penelitian Untuk Guru, Karyawan, Dan Peneliti Pemula* (Bandung: Alfabeta, ٢٠٠٥).

= ٨١,٢٧٤

فعينة البحث لهذا البحث ٨١ طالبا من فصل ٥ ب، ٥ ج، و ٥ د. تختار الباحثة هذا الفصول لأنّ الباحثة ترى أنّ هذا الفصول من أعلى الفصول في صفّ الخامس و لديهم الذكاء تعتبر نضجا وقادرا على تمثيل الطلاب الآخرين، بالإضافة إلى ذلك، يعتمد أيضا على اقتراحات من المعلمين فيه.

هـ. البيانات و مصادرها

شكل مصادر البيانات التي ستستخدم الباحثة لهذا البحث هي البيانات من الاستبيانات الموزعة و الاختبار للتلاميذ صفّ الخامس بمعهد دارالسلام كونتور الحرم الثاني. من المصدر المذكور ستنال الباحثة البيانات نتيجة مستوي الذكاء اللغوي لدى التلاميذ. وكذلك البيانات من الاختبار الكتابة بطريقة الإملاء ستنال الباحثة نتيجة الكفاءة لدى التلاميذ عنه. تتكون مصادر البيانات في هذا البحث من المصادر الرئيسية والفرعية كما يلي:

١. المصادر الرئيسية هي المصادر من البيانات الأولى عن العلاقة بين الذكاء اللغوي وكفاءة الكتابة بطريقة الإملاء لدى التلاميذ بواسطة الاستبيان.
٢. المصادر الفرعية هي المصادر الثانية عن الذكاء اللغوي وكفاءة الكتابة لدى التلاميذ ثم علاقتهما بواسطة اختبار الكتابة الإنشائية.

و. أدوات البحث

أدوات البحث المستخدمة في هذه الدراسة هي :

١. الاستبيان

تستخدم أداة البحث لمعرفة المستوى الذكاء اللغوي لدى التلاميذ، عدد الاستبيان المستخدم لهذه الدراسة ٢٠ مادة. الاستبيانات هي عدد من الأسئلة المكتوبة التي تستخدم للحصول على معلومات من المستجيبين مثل التقارير الشخصية أو الظروف الشخصية أو الأشياء التي يجب معرفتها أو الحاجة إليها في البحث.

تستخدم مقياس استبيان الذكاء اللغوي مقياس ليكرت يتكون من أربعة خيارات للإجابة ، وهي: موافق جدا (SS) ، موافق (S) ، لا أوافق (TS) و لا أوافق بشدة (STS). ينتقل تصنيف العناصر المفضلة من درجة ٤ (موافق جدا) و ٣ (موافق) و ٢ (غير موافق) و ١ (غير موافق جدا). بينما ينتقل تقييم العنصر غير المواقي من درجة ١ (موافق جدا) ، ٢ (موافق) ، ٣ (غير موافق) ، ٤ (غير موافق جدا).

المؤشرات المستخدمة لقياس الذكاء اللغوي في هذه الدراسة

هي:^{٤١}

أ- استمع واستجب لكل صوت وإيقاع ولون وتعبيرات مختلفة للكلمة.

ب- تقليد صوت الآخرين ولغتهم وقراءتهم وكتاباتهم.

ج- التعلم من خلال الاستماع والقراءة والكتابة والمناقشة

د- استمع بفعالية، وفهم، وفك، وتفسير وتذكر ما يقال.

هـ- قراءة بفعالية، وفهم، وفك ، وتفسير أو شرح، وتذكر ما تمت قراءته.

^{٤١} Linda Campbell.

- و- تحدث بفعالية إلى مجموعة متنوعة من المستمعين، ومجموعة متنوعة من الأهداف، وتعرف على كيفية التحدث ببساطة أو ببلاغة أو إقناع أو بشغف في الأوقات المناسبة.
- ز- الكتابة بفعالية وفهم وتطبيق قواعد القواعد والإملاء وعلامات الترقيم واستخدام المفردات الفعالة.
- ح- إظهار الكفاءة على تعلم لغة أخرى.
- ط- استخدام مهارات الاستماع والتحدث والكتابة والقراءة للتذكر والتواصل والمناقشة والشرح والتأثير وخلق المعرفة وتأليف المعاني ووصف اللغة نفسها.
- ي- يحاول أن يتذكر استخدام لغته الخاصة.
- ك- إظهار الاهتمام بالصحافة أو الشعر أو رواية القصص أو المناظرة أو التحدث أو الكتابة أو التحرير.
- ل- إنشاء أشكال جديدة من اللغة أو الأعمال المكتوبة الأصلية أو التواصل الشفهي.

فيما يلي شبكة حول الاستبيانات بناء على المؤشرات:

الجدول ٣. ١: مؤشرات الذكاء اللغوي

مجموع العدد	بيان		المؤشرات	الرقم
	-	+		
٢	١٣	١	استمع واستجب لكل صوت وإيقاع ولون وتعبيرات مختلفة للكلمة.	١.
٢	١٤	٢	تقليد صوت الآخرين ولغتهم وقراءتهم وكتابتهم.	٢.

٢	١٥	٣	التعلم من خلال الاستماع والقراءة والكتابة والمناقشة	٣
٢	١٦	٤	استمع بفعالية، وفهم، وفك، وتفسير وتذكر ما يقال.	٤
٢	١٧	٥	قراءة بفعالية، وفهم، وفك، وتفسير أو شرح، وتذكر ما تمت قراءته.	٥
٢	١٨	٦	تحدث بفعالية إلى مجموعة متنوعة من المستمعين، ومجموعة متنوعة من الأهداف، وتعرف على كيفية التحدث ببساطة أو ببلاغة أو إقناع أو بشغف في الأوقات المناسبة.	٦
٢	١٩	٧	الكتابة بفعالية وفهم وتطبيق قواعد القواعد والإملاء وعلامات الترقيم واستخدام المفردات الفعالة.	٧
٢	٢٠	٨	إظهار الكفاءة على تعلم لغة أخرى.	٨
٣	٢١،٢٢	٩	استخدام مهارات الاستماع والتحدث والكتابة والقراءة للتذكر والتواصل والمناقشة والشرح والتأثير وخلق المعرفة وتأليف المعاني ووصف اللغة نفسها.	٩
٢	٢٣	١٠	يحاول أن يتذكر استخدام لغته الخاصة.	١٠
٢	٢٤	١١	إظهار الاهتمام بالصحافة أو الشعر أو رواية القصص أو المناظرة أو التحدث أو الكتابة أو التحرير.	١١

٢	٢٥	١٢	إنشاء أشكال جديدة من اللغة أو الأعمال المكتوبة الأصلية أو التواصل الشفهي.	١٢
---	----	----	---	----

٢. الاختبار

تستخدم الباحثة لمعرفة كفاءة الكتابة للتلاميذ بأداة

البحث الاختبار الإنشائية .

الجدول ٣ . ٢ : مؤشرات كفاءة الكتابة

الرقم	المؤشرات	البيان	النتيجة	مجموع الأسئلة
١.	تغيير الجملة المقدمة إلى الضمائر المناسب	صحّة وضع الكلمة إلى الضمائر المناسب	١٠	٣
٢.	جعل الجملة المفيدة من الكلمة المقدمة	صحّة المعنى والتراكيب من حيث النحو والصرف	١٠	٣
٣.	كتابة الرأي من الموضوع المقدم	عدد السطر	١٠	١
		المناسبة بالموضوع	١٠	
		صحّة استعمال الكلمات	١٠	
		صحّة التراكيب من حيث النحو والصرف	١٠	

ز. صدق البيانات و ثبتها

١. اختبار صدق البيانات

صدق البيانات هي مقياس يوضح درجة صلاحية أو صحة الأدوات البحث. الأدوات الصالحة أو الصحيحة لها صلاحية عالية. على العكس من ذلك ، فإن الأداة الأقل صلاحية تعني أن لديها مستوى ضعيف من الصلاحية. تظهر الصلاحية إلى أي مدى يقيس جهاز القياس ما يريد قياسه.^{٤٢} في هذه الدراسة ، ستستخدم الباحثة استبيانات لقياس أدوات البحث في هذا المجال. هناك نوعان من الصلاحية المستخدمة في هذه الدراسة وهما:

أ) صدق المحتويات البيانات

صدق المحتويات البيانات له دورا مهما للغاية في اختبارات التحصيل. يتم تحديد هذه الصلاحية بشكل عام من خلال النظر العلماء.^{٤٣} لإعطاء فكرة عن هذا النوع من التحقق ، يطلب أولا من المدققين أو العلماء مراقبة العنصر المراد التحقق منه بعناية ثم تقديم تصحيحات في نهاية الإصلاح. يطلب من الخبير النظر في تغطية المحتوى التي ستقيسها. في هذه الدراسة ، ستطلب الباحثة صدق المحتويات البيانات من محاضرات جامعة مولانا مالك ابراهيم مالانج.

^{٤٢} Ahmad Tanzeh, *Pengantar Metode Penelitian* (Yogyakarta: Teras, ٢٠٠٩).

^{٤٣} Darmaji, *Dimensi-Dimensi Metode Penelitian Pendidikan Sosial* (Bandung: Alfabeta, ٢٠١٣).

ب) صدق البناء البيانات

أسلوب هذا الاختبار الذي سيتم اختباره هو صحة البناء باستخدام تحليل العوامل من خلال ربط عدد درجات العوامل بالنتيجة الإجمالية. يتم إعلان اختبار الأداة صالحا إذا تم إعلان حساب r hitung أكبر من r table ومضاضها. لربط درجة كل عنصر بدرجاته الإجمالية ، يمكن استخدام صيغة ارتباط لحظة المنتج (Product Moment).

$$r_{xy} = \frac{N \sum XY - (\sum X)(\sum Y)}{\sqrt{(N \sum X^2 - (\sum X)^2)(N \sum Y^2 - (\sum Y)^2)}}$$

المعلومات :

$$r_{xy} = \text{قيمة ارتباط عنصر السؤال ومجموع النقاط}$$

$$N = \text{عدد المواد}$$

$$\sum XY = \text{عدد نتائج الضرب عناصر نقاط عطارة ومجموع النقاط}$$

$$\sum X = \text{عدد الأسئلة}$$

$$\sum Y = \text{عدد إجمال النتيجة}$$

$$\sum X^2 = \text{مجموع التربيع الأسئلة}$$

$$\sum Y^2 = \text{مجموع التربيع النتيجة}$$

في هذه الدراسة ، تم مساعدة اختبار التحقق من الصحة بواسطة برنامج كمبيوتر ، وهو SPSS ٢٥,٠ للنوافذ. الطريقة هي كما يلي ، تأكد من تثبيت برنامج SPSS ٢٥,٠ للنوافذ على الكمبيوتر ثم Analyze ثم Corralite ثم Bivariate ثنائي المتغير في

مربع الحوار ثنائي المتغير ، انقل البيانات المراد اختبارها إلى اليمين
ثم موافق.

٢. اختبار ثبات البيانات

ومن شأن الموثوقية أن تؤدي إلى زيادة الاعتمادية على الصك الذي
يمكن أن تدفعه إلى استخدام أداة مقتضبة في هذا الصدد. ومن شأن هذه
الأداة أن تستخدم البيانات في هذا الصدد. ومع ذلك ، فإن نظام التشغيل
Windows يعتمد على الموثوقية ، ومن المتوقع أن يكون SPSS ٢٥,٠ لنظام
التشغيل windows ، ومن الواضح أن برنامج SPSS ٢٥,٠ لنظام التشغيل
windows لا يزال < تحليل < مقياس < تحليل الواقعية. في مربع الحوار
تحليل الموثوقية ، أدخل بيانات متغيرة في مربع العنصر. تتضمن أسس اتخاذ
القرارات في اختبار الموثوقية ما يلي:

(أ) إذا كانت قيمة r alpha موجبة و r alpha > r في الجدول ، فعندئذٍ

يكون العنصر أو المتغير موثوقًا به

(ب) إذا كانت قيمة r alpha سالبة و r alpha < r ، فإن العنصر

أو المتغير لا يمكن الاعتماد عليه.

يمكن رؤية الموثوقية من النتائج على ألفا كرونباخ. يقسم تريتون

مقياس كرونباخ ألفا إلى خمس فئات ، وهي: ^{٤٤}

(١) قيمة ألفا لكرونباخ من ٠,٠٠ إلى اليوم. ٠,٢٠ تعني أقل موثوقية

(٢) قيمة ألفا لكرونباخ هي ٠,٢١ حتى اليوم. ٠,٤٠ تعني موثوقة إلى

حد ما

^{٤٤} Agus Eko Sujianto, *Aplikasi Statistik Dengan SSPSS 16* (Jakarta: Pustakaarya, ٢٠٠٩).

٣) تبلغ قيمة ألفا لكونباخ ٠,٤١ حتى اليوم. ٠,٦٠ يعني أنه يمكن الاعتماد عليه تمامًا

٤) قيمة ألفا لكونباخ هي ٠,٦١ حتى اليوم. ٠,٨٠ يعني موثوقة

٥) تبلغ قيمة ألفا لكونباخ ٠,٨١ حتى اليوم. ١,٠٠ يعني موثوق للغاية

ح. أسلوب جمع البيانات

جمع البيانات يكون أمرا ضروريا للباحث للحصول على البيانات في الدراسة. أسلوب جمع البيانات التي ستستخدمها الباحثة في هذه الدراسة هي كما يلي:

١. الاستبيان

يشار الاستبيانات أيضا أنها قائمة من الأسئلة ، والاستبيانات هي واحدة من أدوات جمع البيانات. الاستبيان هو أسلوب لجمع البيانات عن طريق إرسال قائمة الأسئلة للمستجيبين لملئها. تستخدم معظم الأبحاث الاجتماعية ، بما في ذلك التعليم ، الاستبيانات كأسلوب مختارة لجمع البيانات اللازمة في البحث. وفقا لمحمد علي ، يمكن النظر إلى الاستبيانات على أنها أسلوب بحثية لها العديد من أوجه التشابه مع المقابلات ، باستثناء تنفيذها ، أي أن الاستبيان يتم كتابيا ، بينما تتم المقابلة شفويا. لذلك ، يشار إلى الاستبيانات أحيانا باسم المقابلات المكتوبة.

٢. الاختبار

الاختبار هو أسلوب لجمع البيانات حول كفاءة الموضوع البحث بطريق القياس ، على سبيل المثال لقياس كفاءة الموضوع البحث في إتقان مادة معينة ، سيتم استخدام اختبار كتابي (في شكل أسئلة) حول الموضوع.

ط. تحليل البيانات

١. اختبار الحالة الطبيعية

أوضح Duwi Priyatno أنه تم استخدام اختبار الحالة الطبيعية لمعرفة ما إذا كانت بيانات البحث جاءت من توزيع طبيعي أم لا.^{٤٥} لاختبار الحالة الطبيعية للبيانات باستخدام نموذج Kolmogrof-Smirnov One-Sample بمساعدة SPSS للنوافذ باتباع الخطوات التالية: تأكد من تثبيت برنامج SPSS لنظام التشغيل ٢٥,٠ Windows على الكمبيوتر الشخصي ثم انقر Analyze ثم Nonparametic Test ثم ١ Sample KS في مربع الحوار One-Sample لعينة Kolmogrof-Smirnov ، أدخل متغيري X و Y في مربع قائمة اختبار المتغير < موافق.

أساس اتخاذ قرار بشأن اختبار الحالة الطبيعية هو كما يلي:

- (١) إذا $sig < ٠,٠٥$ ، يتم توزيع البيانات بشكل غير طبيعي
- (٢) إذا كانت $sig > ٠,٠٥$ ، فسيتم توزيع البيانات بشكل طبيعي

^{٤٥} Duwi Priyatno, *Cara Kiat Belajar Analisa Data Dengan SPSS 20* (Yogyakarta: Andi, ٢٠١٢).

٢. اختبار الخطية

اختبار الخطية هو إجراء يستخدم لتحديد ما إذا كان توزيع بيانات البحث خطيًا أم لا ، كشرط أساسي لمزيد من الاختبارات. في هذه الدراسة ، تم إجراء اختبار الخطية من خلال النظر إلى الانحراف عن القيمة الخطية. لمعرفة ما إذا كانت بيانات البحث خطية أم لا باستخدام SPSS ٢٥,٠ لبرنامج windows من خلال النظر إلى المستوى المعنوي بالشروط: (١) إذا كانت sig ٠,٠٥ تكون العلاقة خطية. الخطوات المستخدمة في اختبار الخطية باستخدام SPSS ٢٥,٠ النوافذ كالتالي:

- (١) تأكد من تثبيت SPSS ٢٥,٠ لبرنامج windows على الكمبيوتر
- (٢) انقر فوق تحليل
- (٣) حدد مقارنة الوسائل
- (٤) انقر فوق يعني
- (٥) أدخل البيانات حسب نوع المتغير في مربع الحوار
- (٦) انقر فوق خيارات
- (٧) انقر فوق اختبار للخطية
- (٨) حسناً

٣. اختبار الفرضيات

بعد جمع البيانات المطلوبة ، سيتم اتباعها بتحليل أو معالجة البيانات لاختبار الفرضيات التي يمكن استخدامها بعد ذلك كمواد لاستخلاص النتائج من البحث. في هذه الدراسة ، استخدم الباحثون معادلة ارتباط

لحظة المنتج، لمعرفة ما إذا كان المتغير X مرتبطاً بالمتغير Y بمساعدة SPSS ٢٥,٠ للنوافذ. صيغة اختبار العلاقة هي كما يلي:

$$r_{xy} = \frac{N \sum XY - (\sum X)(\sum Y)}{\sqrt{(N \sum X^2 - (\sum X)^2)(N \sum Y^2 - (\sum Y)^2)}}$$

معلومة :

$$r_{xy} = \text{قيمة الارتباط بين المتغير X والمتغير Y}$$

$$N = \text{عدد العينات}$$

$$\sum XY = \text{عدد نتائج الضرب بين الدرجات X والنتائج Y.}$$

$$\sum X = \text{مجموع درجات X كلها}$$

$$\sum Y = \text{مجموع كل درجات Y.}$$

$$\sum X^2 = \text{مجموع المربعات X}$$

$$\sum Y^2 = \text{مجموع مربعات Y}$$

من نتائج معامل الارتباط I الذي تم حسابه ، يمكن رؤية الارتباط.

يمكن رؤية تفسير قيمة I من الجدول التالي :

الجدول ٣.٣ : تفسير معامل الارتباط^{٤٦} (r)

تفسير	فترات
منخفض جداً	٠,١٩٩ - ٠,٠٠٠
قليل	٠,٣٩٩ - ٠,٢٠٠

^{٤٦} Sugiyono.

٠,٤٠ – ٠,٥٩٩	حالياً
٠,٦٠ – ٠,٧٩٩	قوي
٠,٨٠ – ١,٠٠	قوي جداً

ي. إجراء البحث

إجراء البحث لهذا البحث تحتوي على:

١. صياغة المشكلة
٢. دراسة النظرية
٣. تقديم الفرضية
٤. تحديد المنهج البحث
٥. تجميع أدوات البحث
٦. جمع وتحليل البيانات
٧. استنتاج

الفصل الرابع

عرض البيانات ونتائج البحث

أ. مستوى الذكاء اللغوي للتلاميذ بمعهد دار السلام كونتور

تم الحصول على البيانات المستخدمة في هذه الدراسة من خلال طريقتين ، وهما طريقة الاستبيان وطريقة الاختبار. استخدمت الباحثة طريقة الاستبيان للبحث عن البيانات المتعلقة بالذكاء اللغوي للتلاميذ. وأما استخدمت الباحثة طريقة الاختبار للبحث عن البيانات المتعلقة بكفاءة الكتابة للتلاميذ.

قبل ذلك ، ستشرح عرض البيانات من نتائج الدراسة ، تم الحصول على البيانات من طريقة توزيع استبيانات وأوراق الاختبار الإنشائي على المستجيبين بوسيلة نائب مدير كلية المعلمين الإسلامية بمعهد دار السلام كونتور الحرم الثاني ٢. بدأت هذه الدراسة في ١٤ أبريل ٢٠٢٣ حتى ١٦ أبريل ٢٠٢٣.

استخدمت الباحثة صيغة السلوفين^{٤٧} في تحديد عدد عينات البحث ، بحيث تكون

العينة التي تم الحصول عليها من مجتمع ١٠٢ طالبا كما يلي:

$$n = N / (1 + Ne^e)$$

$$n = \text{عدد عينة البحث}$$

$$N = \text{عدد مجتمع البحث}$$

$$Ne = \text{درجة sig.}$$

$$n = 102 / (1 + 102 \times (0,05)^2)$$

$$n = 102 / (1 + 102 \times (0,0025))$$

^{٤٧} Sugiarto.

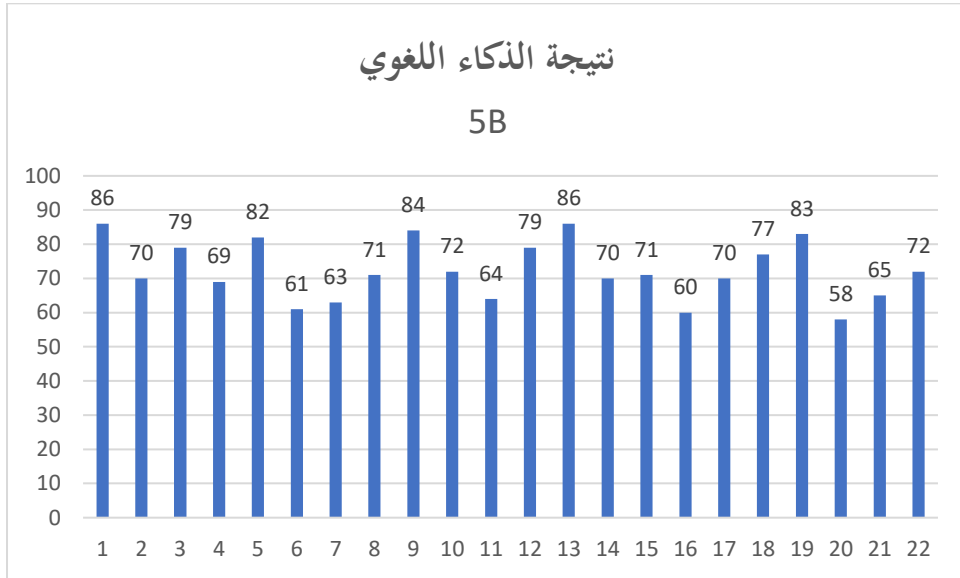
$$= ٨١,٢٧٤$$

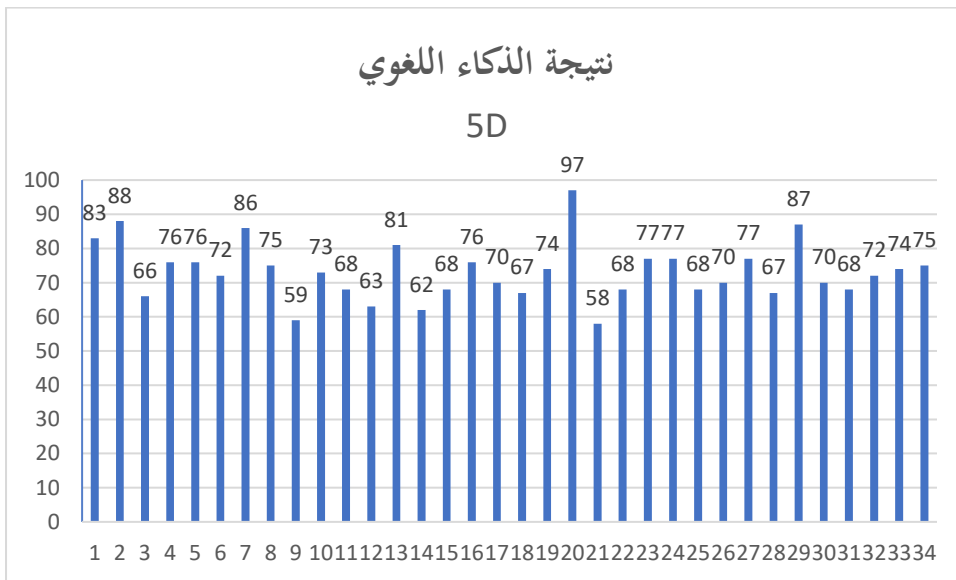
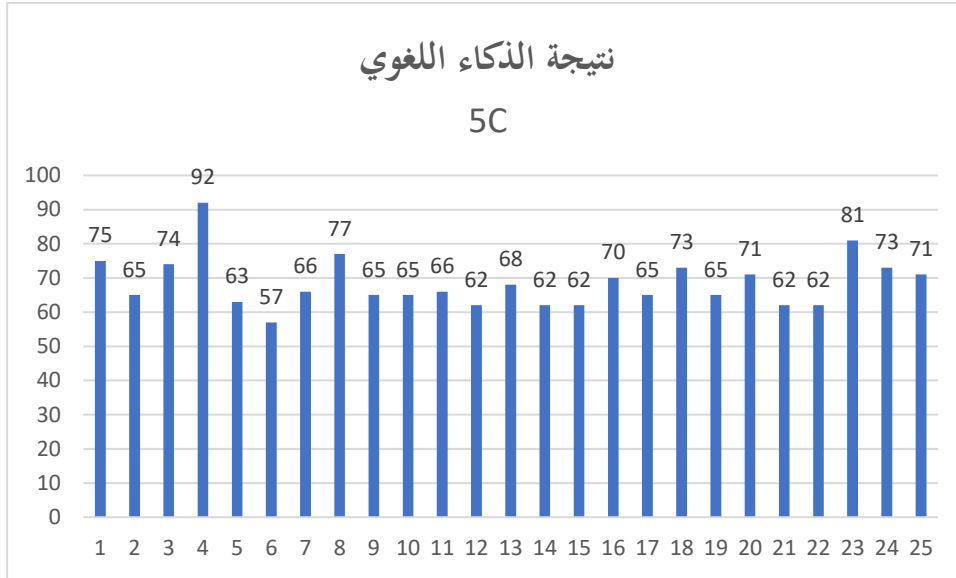
من نتائج الحساب أعلاه ، كان عدد العينات المطلوبة في هذه الدراسة ٨١ طالبا.

تكونت متغيرة الذكاء اللغوي من ١٢ مؤشرا. تكون الاستبيان من ٢٥ سؤالا ، وتم توزيعه إلى التلاميذ الفصل ٥ ب و ٥ ج و ٥ د مستجيبين في شكل أوراق استبيان. احتوى كل سؤال على أربع إجابات، وهي موافق جدا، موافق ، غير موافق ، غير موافق جدا. أدنى درجة يمكن أن يحصل المستجيبون عليها هي ٢٥ وأعلى درجة هي ١٠٠. ثم تم احتساب كل مجموع نقاط كنسبة مئوية من النتيجة باستخدام Microsoft Excel.

١. مسودة البيانات

الجدول ٤ . ١ : نتيجة الذكاء اللغوي





٢. البيانات الإحصائية

من نتيجة الاستبيان الذكاء اللغوي تمت معالجته بالإحصاء الوصفي باستخدام SPSS ٢٥ مع خطوات الضغط على تحليل < الإحصاء الوصفي > الترددات. في مربع الحوار الترددات ، أدخل متغيرات < انقر فوق إحصائيات ، تحقق من الوصف المطلوب < انقر فوق متابعة > موافق. من معالجة البيانات نتيجة الذكاء اللغوي يمكن معرفته على النحو التالي:

الجدول ٤ . ٢ : نتيجة الإحصائيات عن الذكاء اللغوي

Statistics		
X		
N	Valid	٨١
	Missing	٠
Mean		٧١,١٦
Median		٧٠,٠٠
Mode		٧٠
Std. Deviation		٨,٣٢٥
Minimum		٥٧
Maximum		٩٧

بناء على الجدول أعلاه ، يمكن ملاحظة أن متوسط النتائج التي حصل عليها التلاميذ بمعهد دار السلام كونتور في استبيان الذكاء اللغوي هو متوسط نتيجة ٧١,١٦ ؛ النتيجة الوسطى هي ٧٠ ؛ نتيجة التي تظهر غالبا ٧٠ ؛ معيار الانحراف هو ٨,٣٢٥ ؛ أقل النتيجة ٥٧ ؛ وأكبر النتيجة ٩٧ .

تم تحديد اتخاذ القرار في تحديد درجة الذكاء اللغوي للتلاميذ من خلال نطاق النتيجة للذكاء اللغوي، حيث تكون أقل النتيجة هي ٢٥ وأعلى النتيجة هي ١٠٠ ، بالنظر على كل سؤال احتوى على ٤ فئات من الإجابات، ثم يمكن أيضا تقسيم اتخاذ القرار بشأن درجة الذكاء اللغوي للطلاب إلى ٤ فئات وهي:

الجدول ٤ . ٣ : مستوى الذكاء اللغوي

الرقم	النتيجة	تقدير الدرجات
١	٢٥	ضعيف
٢	٥٠ - ٢٦	مقبول
٣	٧٥ - ٥١	متوسط
٤	١٠٠ - ٧٦	عالية

متوسط النتائج التي حصل عليها التلاميذ بمعهد دار السلام كونتور في استبيان الذكاء اللغوي هو متوسط نتيجة ٧١,١٦ ؛ النتيجة الوسطى هي ٧٠ ؛ نتيجة التي تظهر غالبا ٧٠ ؛ معيار الانحراف هو ٨,٣٢٥ ؛ أقل النتيجة ٥٧ ؛ وأكبر النتيجة ٩٧ .

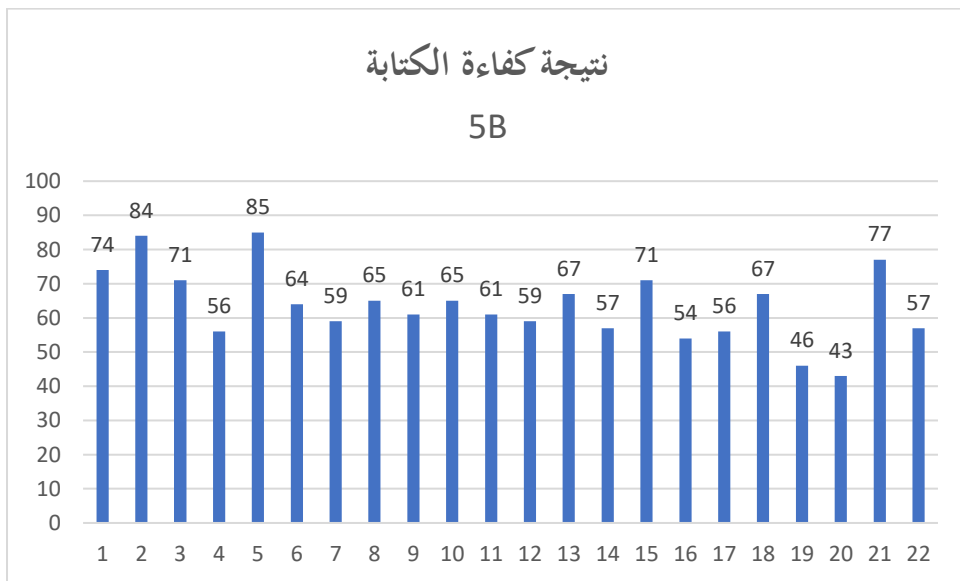
من الجدول ٥,١ يدل أنّ متوسط النتيجة للذكاء اللغوي لدى التلاميذ ٧١,١٦ وهي في تقدير المتوسط. والنتيجة التي تظهر غالبا ٧٠ بمعنى كثرة التلاميذ حصل على تقدير المتوسط، وأصغر النتيجة منهم هي ٥٧ وهذه النتيجة مازال في تقدير المتوسط وأكبر النتيجة ٩٧ وهي في تقدير العالية.

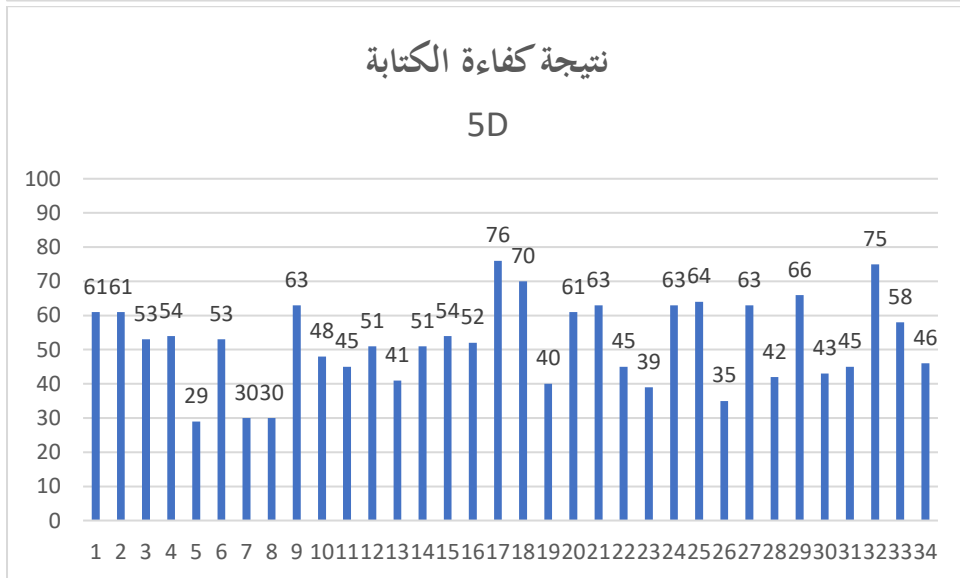
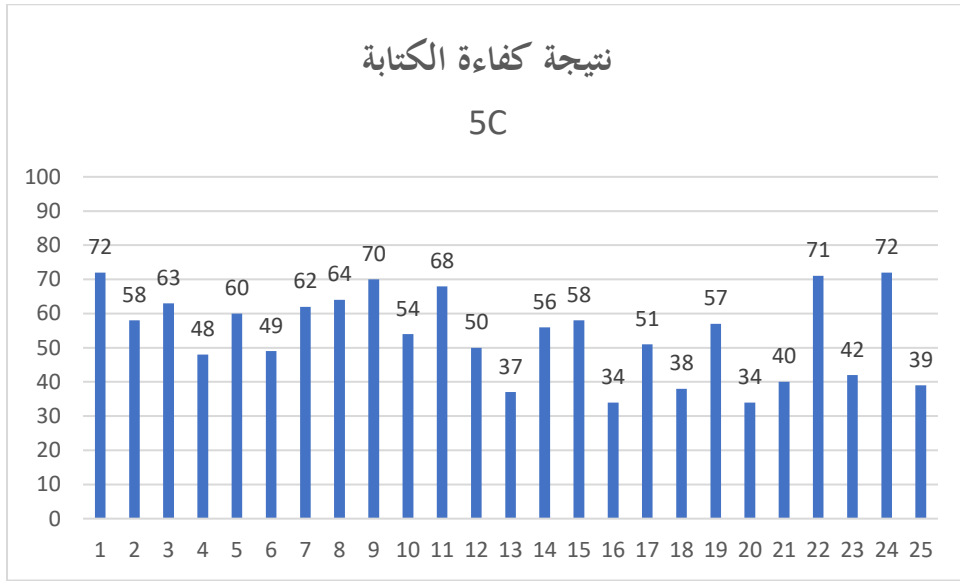
ب. مستوى كفاءة الكتابة للتلاميذ بمعهد دار السلام كونتور

بيانات الكفاءة الكتابية للتلاميذ المستخدمة في هذه الدراسة هي بيانات من نتائج الاختبار المتعلقة بكفاءة الكتابة للتلاميذ في فئة الإنشاء.

١. مسودة البيانات

الجدول ٤. ٤ : نتيجة كفاءة الكتابة





٢. البيانات الإحصائية

تمت معالجة البيانات الخاصة بكفاءة الكتابة لدى التلاميذ باستخدام

الإحصاء الوصفي باستخدام SPSS ٢٥ مع خطوات النقر فوق تحليل <

الإحصاء الوصفي < الترددات. في مربع الحوار الترددات ، أدخل متغير <

انقر فوق إحصائيات ، تحقق من الوصف المطلوب < انقر فوق متابعة <

موافق. من معالجة البيانات في شكل درجات التلاميذ، تم الحصول على النتائج التالية:

الجدول ٤ . ٥ : نتيجة البيانات الإحصائية عن كفاءة الكتابة

Statistics		
Y		
N	Valid	٨١
	Missing	٠
Mean		٥٥,٧٥
Median		٥٧,٠٠
Mode		٦١
Std. Deviation		١٢,٨١٧
Minimum		٢٩
Maximum		٨٥

من الجدول أعلاه ، يمكن ملاحظة أن كفاءة الكتابة للتلاميذ بمعهد دار السلام كونتور لها متوسط ٥٥,٧٥ ؛ النتيجة المتوسطة ٥٧,٠٠ ؛ الأوضاع أو النتيجة التي تظهر غالبا ٦١ ؛ الانحراف المعياري ١٢,٨١٧ ؛ النتيجة الأصغر ٢٩ ؛ والنتيجة الأكبر ٨٥.

استند نظام الدرجات المستخدم في هذه الدراسة عن كفاءة الكتابة للتلاميذ إلى نظام الدرجات المستخدم في معهد دار السلام كونتور:

الجدول ٤ . ٦ : مستوى كفاءة الكتابة

الرقم	النتيجة	تقدير الدرجات
١	٩٠ - ١٠٠	ممتاز
٢	٧١ - ٨٩	جيد جدًا
٣	٦١ - ٧٠	جيد

مقبول	٦٠ - ٥١	٤
ضعيف	٥٠ - ٣١	٥
ضعيف جدًا	٣٠ - ١٠	٦

بالنظر إلى النتيجة عن كفاءة الكتابة للتلاميذ بمعهد دار السلام كونتور لها متوسط ٥٥,٧٥ ؛ النتيجة المتوسطة ٥٧,٠٠ ؛ النتيجة التي تظهر غالباً ٦١ ؛ الانحراف المعياري ١٢,٨١٧ ؛ النتيجة الأصغر ٢٩ ؛ والنتيجة الأكبر ٨٥. من الجدول ٥,٢ يدلّ أنّ متوسط النتيجة لكفاءة الكتابة ٧٥,٥٥ في تقدير مقبول. والنتيجة التي تظهر غالباً ٦١ بمعنى كثرة التلاميذ حصل على تقدير جيّد، وأصغر النتيجة منهم هي ٢٩ وهذه النتيجة في تقدير ضعيف جداً وأكبر النتيجة ٨٥ في تقدير جيّد جداً.

ج. العلاقة بين الذكاء اللغوي وكفاءة الكتابة للتلاميذ بمعهد دار السلام كونتور

١. اختبار أدوات البحث

أ) اختبار صدق البيانات

قبل إعطاء الاستبيانات للتلاميذ المستجيبين، قامت الباحثة أولاً بإجراء اختبار صدق البيانات لأدوات البحث لمعرفة أن الأدوات المستخدمة صالحة أو غير صالحة. استخدم اختبار صدق البيانات في هذه الدراسة طريقتين ، وهما اختبار صدق البيانات من قبل محتويات البيانات قام الإصلاح به الخبراء واختبار صدق البيانات البناء بوسيلة ٢٥ spss.

تم التحقق من صحة اختبار صدق البيانات من قبل محاضرين جامعة مولانا ملك إبراهيم مالانج، وهما السيد ابن أحمد الماجستير والسيدة الدكتورة نور المفيدة الماجستير. تم الإعلان عن الاستبيان الذكاء اللغوي وأسئلة الاختبار عن كفاءة الكتابة جديرة باستخدامهما كأدوات البحثية.

بعد وفقا المحاضران المدققان أنّ أدوات البحث صالحة ، قامت الباحثة بتجربة على المستجيبين غيرعينة البحث في معهد دار السلام كونتور، ولهذا التجربة أخذت الباحثة ٣٠ التلاميذ ليكون المستجيبون. بعد إجراء اختبار صدق البيانات، كانت معروفة أن الأدوات صالحة أم لا. استخدمت الباحثة مساعدة SPSS ٢٥ للنوافذ. يقال إن الأدوات صالحة إذا تم r_{hitung} أكبر من r_{tabel} . يمكن رؤية نتيجة r_{tabel} من ملاحظة $r_{product\ moment}$. شرحت الباحثة حساب اختبار صدق البيانات من أدوات البحث على النحو التالي:

الجدول ٤ . ٧: النتيجة لاختبار التصديق البيانات (اسبيان الذكاء اللغوي)

الرقم	r Hitung	r Tabel	تصديق صدق البيانات
١	٠,٦٦٨	٠,٣٧٤	صالح
٢	٠,٦٥	٠,٣٧٤	صالح
٣	٠,٦٦٧	٠,٣٧٤	صالح
٤	٠,٧٢٥	٠,٣٧٤	صالح
٥	٠,٨٢٥	٠,٣٧٤	صالح
٦	٠,٦٤٨	٠,٣٧٤	صالح
٧	٠,٥١٥	٠,٣٧٤	صالح
٨	٠,٦٤٣	٠,٣٧٤	صالح

صالح	٠,٣٧٤	٠,٨١٦	٩
صالح	٠,٣٧٤	٠,٧٩٨	١٠
صالح	٠,٣٧٤	٠,٥٠٩	١١
صالح	٠,٣٧٤	٠,٤٩١	١٢
صالح	٠,٣٧٤	٠,٤٠٢	١٣
صالح	٠,٣٧٤	٠,٦٤٣	١٤
صالح	٠,٣٧٤	٠,٣٩٩	١٥
صالح	٠,٣٧٤	٠,٧١٩	١٦
صالح	٠,٣٧٤	٠,٥٠٤	١٧
صالح	٠,٣٧٤	٠,٦٩	١٨
صالح	٠,٣٧٤	٠,٧٨٨	١٩
صالح	٠,٣٧٤	٠,٦٥	٢٠
صالح	٠,٣٧٤	٠,٧٨٨	٢١
صالح	٠,٣٧٤	٠,٦٤٤	٢٢
صالح	٠,٣٧٤	٠,٣٨٦	٢٣
صالح	٠,٣٧٤	٠,٣٧٨	٢٤
صالح	٠,٣٧٤	٠,٦٠٦	٢٥

الجدول ٤ . ٨ : النتيجة لاختبار التصديق البيانات (كفاءة الكتابة)

الرقم	r Hitung	r Tabel	تصديق صدق البيانات
١	٠,٦٢	٠,٣٧٤	صالح
٢	٠,٤٠٣	٠,٣٧٤	صالح
٣	٠,٦٦٦	٠,٣٧٤	صالح

صالح	٠,٣٧٤	٠,٤٩٧	٤
صالح	٠,٣٧٤	٠,٤٤٧	٥
صالح	٠,٣٧٤	٠,٥٤١	٦
صالح	٠,٣٧٤	٠,٥٦٤	٧
صالح	٠,٣٧٤	٠,٤٧٣	٨
صالح	٠,٣٧٤	٠,٤٥٦	٩
صالح	٠,٣٧٤	٠,٥	١٠

كان عدد المستجيبين لتجربة الأدوات البحث هو ١٠ تلاميذ. بناء على الصيغة $df = (N-2)$ ، لذلك يتم الحصول على N هو ٢٨. قيمة r_{table} له هي ٠,٣٧٤. من جدول نتائج اختبار الصدق البيانات باستخدام SPSS ٢٥ قد ظهر أن قيمة ارتباط الشخص أو r_{hitung} على جميع بنود البيانات أكبر من r_{table} ، هذه بمعنى جميع أدوات البحث صالحات وجازت استخدامها في البحث.

(ب) اختبار تثبية البيانات

تم اختبار تثبية البيانات لمعرفة أن أدوات البحث موثوقة أو غير موثوقة. استخدمت الباحثة مساعدة SPSS ٢٥ لاختبار تثبية البيانات. البيانات المستخدمة لاختبار تثبية البيانات المتسويات لاختبار الصدق البيانات. يمكن رؤية موثوقيتها من النتائج Cronbach's alpha. قسم تريتون (Triton) مقياس Cronbach's alpha إلى خمس فئات:^{٤٨}

^{٤٨} Agus Eko Sujianto, *Aplikasi Statistik Dengan SPSS 16* (Jakarta: Prestasi Pustakarya, ٢٠٠٩).

- (١) قيمة ألفا كرونباخ ٠,٢٠ إلى ٠,٠٠ تعني ناقص الموثوقية
- (٢) قيمة ألفا كرونباخ من ٠,٢١ إلى ٠,٤٠ قليل الموثوقية
- (٣) قيمة ألفا كرونباخ من ٠,٤١ إلى ٠,٦٠ تمام الموثوقية
- (٤) قيمة ألفا كرونباخ ٠,٦١ إلى ٠,٨٠ تعني موثوقة
- (٥) قيمة ألفا كرونباخ ٠,٨١ إلى ١,٠٠ تعني موثوقة جدا

قدمت الباحثة نتائج اختبار موثوقية عن أدوات البحث الذكاء اللغوي

و كفاءة الكتابة بناء على نتائج الاختبار باستخدام SPSS ٢٥:

الجدول ٩.٤ : النتيجة لاختبار الثبوت البيانات (استبيان الذكاء اللغوي)

Reliability Statistics	
Cronbach's Alpha	N of Items
.٩٣٢	٢٥

الجدول ١٠.٤ : النتيجة لاختبار الثبوت البيانات (كفاءة الكتابة)

Reliability Statistics	
Cronbach's Alpha	N of Items
.٦٩٣	١٠

استنادا إلى نتائج حساب اختبار تثبوت البيانات أعلاه ، يمكن ملاحظة أن أدوات

البحث استبيان الذكاء اللغوي موثوقة جدا و اختبار كفاءة الكتابة موثوقة.

٢. اختبار شرط التحليل البيانات

أ) اختبار الحالة الطبيعية للبيانات

إجراء اختبار الحالة الطبيعية في البحث لمعرفة أن البيانات التي تم الحصول عليها لها توزيع طبيعي أو غير الطبيعي. لمعرفة القيمة الطبيعية للبيانات التي حصل عليها الباحثة، استخدمت الباحثة صيغة Kolmogorov Smirnov بمساعدة SPSS ٢٥.

الجدول ٤. ١١ : النتيجة لاختبار الحالة الطبيعية

One-Sample Kolmogorov-Smirnov Test			Kecerdasan Linguistik	Kemampuan Menulis
N			٨١	٨١
Normal Parameters ^{a,b}	Mean		٧١,١٦	٥٥,٧٥
	Std. Deviation		٨,٣٢٥	١٢,٨١٧
	Most Extreme Differences	Absolute	.٠٧٧	.٠٦٦
		Positive	.٠٧٧	.٠٥٠
		Negative	-.٠٤٩	-.٠٦٦
Test Statistic			.٠٧٧	.٠٦٦
Asymp. Sig. (٢-tailed)			.٢٠٠,c,d	.٢٠٠,c,d

- Test distribution is Normal.
- Calculated from data.
- Lilliefors Significance Correction.
- This is a lower bound of the true significance.

بالنظر إلى الجدول أعلاه ، أوضح نتائج اختبار الحالة الطبيعية One-Sample Kolmogorov-Smirnov التي تم الحصول عليها من رقم Asymp. Sig. (٢-tailed) معيار أخذ الحكم هو قيمة أهمية ٠,٠٥ ، فتوزيع البيانات في حالة الطبيعية إذا كان القيمة (٢-tailed) Asymp. Sig. أكبر من قيمة أهمية ٠,٠٥ . نتائج من اختبار الحالة الطبيعية أعلاه على

قيمة معنوية للذكاء اللغوي تبلغ ٠,٢٠٠ وكفاءة الكتابة تبلغ ٠,٢٠٠ بحيث يمكن القول إن كلا البيانات موزعة بشكل طبيعي.

ب) اختبار الخطية

الغرض من اختبارات الخطية هو لمعرفة وجود العلاقة أو لا يوجد العلاقة بين متغيرات البحث ولتحديد التحليل الارتباط الذي سيتم استخدامه للبحث. بناء على الاختبار باستخدام مساعدة SPSS ٢٥. أساس أخذ الحكم المستخدم في هذه الدراسة لاختبار الخطية هو مقارنة قيمة الأهمية مع ٠,٠٥. إذا كانت قيمة الانحراف الخطية لها قيمة أكبر من ٠,٠٥ ، فهناك علاقة الخطية الكبيرة بين متغيرات .

الجدول ٤ . ١٢ : النتيجة لاختبار الخطية

ANOVA Table			Sum of Squares	df	Mean Square	F	Sig.
Y * X	Between Groups	(Combined)	٤٠٥٨,١٧٨	٣٠	١٣٥,٢٧٣	.٧٤٥	.٨٠٤
		Linearity	١٦٤,٢٠٨	١	١٦٤,٢٠٨	.٩٠٤	.٣٤٦
		Deviation from Linearity	٣٨٩٣,٩٧١	٢٩	١٣٤,٢٧٥	.٧٣٩	.٨٠٧
	Within Groups	٩٠٨٢,٨٨٣	٥٠	١٨١,٦٥٨			
	Total	١٣١٤١,٠٦٢	٨٠				

بالنظر إلى الجدول أعلاه ، فإن قيمة انحراف الدلالة عن الخطية هي ٠,٣٤٦ ، مما يعني أن القيمة أكبر من ٠,٠٥ . لذلك يمكن توثيق أن العلاقة بين الذكاء اللغوي وكفاءة الكتابة للتلاميذ لها علاقة الخطية الكبيرة.

٣. تحليل البيانات

(أ) اختبار الفرضية

الغرض من اختبار الفرضية هو لمعرفة العلاقة بين الذكاء اللغوي وكفاءة الكتابة للتلاميذ بمعهد دار السلام كونتور. وقامت الباحثة بتوزيع استبيانات لمعرفة الذكاء اللغوي للتلاميذ، وقامت الباحثة بتوزيع الأسئلة الإنشائية لمعرفة كفاءة الكتابة لدى التلاميذ.

أساس أخذ الحكم في هذه الدراسة هو كما يلي:

أ- قيمة معنوية أصغر من ٠,٠٥ ،فرضية البحث H_a مقبول وفرضية البحث H_0 مرفض .

ب- قيمة معنوية أكبر من ٠,٠٥ ،فرضية البحث H_0 مقبول وفرضية البحث H_a مرفض.

في هذه الدراسة ، اختبر الفرضية باستخدام محلي product moment

بمساعدة SPSS ٢٥,٠. من معالجة هذه البيانات ، يمكن معرفة النتائج التالية:

الجدول ٤ . ١٣ : النتيجة لاختبار الفرضية

		Kecerdasa_ Linguistik	Kemampuan_ Menulis
Kecerdasa_Linguistik	Pearson Correlation	١	.١١٢
	Sig. (٢-tailed)		.٣٢٠
	Sum of Squares and Cross-products	٥٥٤٤,٩١٤	٩٥٤,٢١٠
	Covariance	٦٩,٣١١	١١,٩٢٨
	N	٨١	٨١
Kemampuan_Menulis	Pearson Correlation	.١١٢	١
	Sig. (٢-tailed)	.٣٢٠	
	Sum of Squares and Cross-products	٩٥٤,٢١٠	١٣١٤١,٠٦٢
	Covariance	١١,٩٢٨	١٦٤,٢٦٣
	N	٨١	٨١

من جدول نتائج تحليل الارتباط أعلاه ، يمكن ملاحظة أن بين الذكاء اللغوي وكفاءة الكتابة للتلاميذ له قيمة (٢-tailed) sig. ٠,٣٢٠ . يقال إن البيانات مرتبطة أو أن هناك علاقة بين متغيرات الذكاء اللغوي وكفاءة الكتابة للتلاميذ إذا كانت القيمة معنوية أو (٢-tailed) sig. أصغر من ٠,٠٥ .

بناء على هذه البيانات ، تم الحصول على ٠,٣٢٠ وهو أكبر من ٠,٠٥ ، فقيمة معنوية أكبر من ٠,٠٥ . فرضية البحث H_0 مقبول وفرضية البحث H_a مرفوض . فعرف أنه لا توجد علاقة بين الذكاء اللغوي وكفاءة الكتابة للتلاميذ بمعهد دار السلام كونتور .

من تحليل البيانات أعلاه ثم مقارنته بجدول r_{table} عند مستوى دلالة ٥٪ مع عدد المستجيبين ٨١ (N) مع $df = (N-٢)$ حصل على النتيجة $r_{table} = ٠,١٨٤١$ بينما $r_{hitung} = ٠,١١٢$. بتلك النتيجة كان r_{hitung} أصغر من

r_{table} هو ٠,١١٢ أصغر من ٠,١٨٤١. هذا يعني أن فرضية البحث H_0 مقبول وفرضية البحث H_a مرفض. بحيث لا توجد علاقة بين المتغيرين.

من البيانات السابقة ، رأينا أن القيمة المحسوبة عن العلاقة بين المتغيرات علاقة إيجابية بمقدار ٠,١١٢ بين الذكاء اللغوي وكفاءة الكتابة للتلاميذ بمعهد دار السلام كونتور. القيمة المحسوبة في اختبار الفرضيات لها نتائج إيجابية ، بمعنى أنه كلما ارتقى الذكاء اللغوي ، ارتقت كفاءة الكتابة للتلاميذ ، بمعنى ارتقى بين الاثنين أحادي الاتجاه. لتكون قادرا على تقديم تفسير للعلاقة القوية ، يمكن استخدام إرشادات تفسير معامل الارتباط على النحو التالي:

الجدول ٤ . ١٤ : تفسير معامل الارتباط (r)

تفسير	فترات
منخفض جدا	٠,١٩٩ - ٠,٠٠
قليل	٠,٣٩٩ - ٠,٢٠
حالياً	٠,٥٩٩ - ٠,٤٠
قوي	٠,٧٩٩ - ٠,٦٠
قوي جدا	١,٠٠ - ٠,٨٠

بناء على الجدول أعلاه ، فإن معامل الارتباط هو ٠,١١٢ فالعلاقة في فئة المنخفضة جدا بين الذكاء اللغوي وكفاءة الكتابة للتلاميذ.

^{٤٩} Sugiyono.

ب) درجة العلاقة بين الذكاء اللغوي وكفاءة الكتابة للتلاميذ

بعد معرفة قيمة r_{hitung} من حساب اختبار الارتباط ، واصلت الباحثة عملية حسابية لمعرفة درجة العلاقة بين الذكاء اللغوي وكفاءة الكتابة للتلاميذ من خلال معرفة koefisien determinan (KD) باستخدام الصيغة التالية:

$$\begin{aligned} KD &= r^2 \times 100\% \\ &= (0,112)^2 \times 100\% \\ &= 0,0125 \times 100\% \\ &= 0,0125 \end{aligned}$$

هذا يدل على أن العلاقة بين الذكاء اللغوي وكفاءة الكتابة للتلاميذ هي فقط

0,0125 مما يعني ضعيف جدا.

الفصل الخامس

مناقشة البحث

بالنظر على نتائج الدراسة أعلى، يمكن وصفها في المناقشة على النحو التالي:

بعد انتهاء البحث بطريقة توزيع استبيانات الذكاء اللغوي واختبار كفاءة الكتابة على التلاميذ الفصل ٥ ب و ٥ ج و ٥ د بمعهد دار السلام كوتنور. وصلت الباحثة دراستها باقامة اختبارات التحليل الأساسية ، وهي اختبار الحالة الطبيعية واختبار الخطية. ظهرت نتائج اختبار الحالة الطبيعية باستخدام صيغة العينة الواحدة Kolmogrov-Smirnov اول بقيمة طبيعية بين المتغيرين.

بناء على البيانات التي حصلتها الباحثة. حصلت نتائج استبيان الذكاء اللغوي الذي تم توزيعه على العينة على متوسط النتيجة ٧١,١٦ وهي في مستوى متوسط. بينما بلغت كفاءة الكتابة للتلاميذ على متوسط النتيجة ٥٥,٧٥ وهي في مستوى مقبول.

حللت الباحثة البيانات وظهرت من نتائجها وجود العلاقة بين الذكاء اللغوي وكفاءة الكتابة الإنشائية للتلاميذ في الدرجة منخفض جدا. من اختبار الارتباط باستخدام person correlation ، تم الحصول على قيمة (٢ tailed) Sig. لذكاء اللغوي لدى التلاميذ (X) مع كفاءة الكتابة لدى التلاميذ (Y) من ٠,٣٢٠ وكانت القيمة أكبر من احتمال ٠,٠٥ بحيث يمكن معرفة المقارنة (٠,٣٢٠ < ٠,٠٥). لذلك يمكن الاستنتاج من هذه النتائج التي تبين أنه لا توجد علاقة بدلالة إحصائية بين الذكاء اللغوي وكفاءة الكتابة لدى التلاميذ بمعهد دار السلام كوتنور.

من اختبار الفرضية باستخدام product moment ، يمكن أيضا معرفة قيمة المعامل. في الدراسة ، كانت قيمة معامل الارتباط بين الذكاء اللغوي وكفاءة الكتابة

لدى التلاميذ بمعهد دار السلام كونتور هي ٠,١١٢. اتصف المعامل بشكل إيجابية ، مما يعني أن العلاقة بين متغيرين هي موجبة. العلاقة إيجابية ، مما يعني أن الذكاء اللغوي وكفاءة الكتابة لدى التلاميذ في نفس الاتجاه. أي إذا كان مستوى الذكاء اللغوي مرتفعا ، فإن كفاءة الكتابة للتلاميذ عالية أيضا. ولكن لأن قيمة الأهمية لا تظهر العلاقة أو أن لهما العلاقة بدرجة ضعيفة أنها لا تعني شيئا.

الذكاء اللغوي هو القدرة على ترتيب الأفكار بوضوح والقدرة على استخدامها بكفاءة من خلال الكلمات للتعبير عن الأفكار في الكلام والقراءة والكتابة.^{٥٠} يمكن تطبيق هذه القدرة في مختلف المجالات والدروس بما في ذلك كفاءة الكتابة الإنشائية. تطلبت كفاءة الكتابة الإنشائية الذكاء اللغوي للتعبير عن الأفكار أو التعبير عنها من خلال الكتابة التي دعمت النجاح في تحقيق أهداف التعلم. لذلك يمكن القول أن التلاميذ الذين لديهم الذكاء اللغوي في درجة عالية لديهم كفاءة الكتابة الإنشائية في درجة عالية أيضا. ولكن بعد انتهاء البحث، لم تحدث هذه الواقعة في معهد دار السلام كونتور ، بالنظر على استبيان الذكاء اللغوي واختبار كفاءة الكتابة للتلاميذ ظهر النتائج هناك علاقة بينهما ولكن كانت العلاقة ضعيفة جدا. لذلك يمكن القول أن هذه الدراسة دعمت هذه النظرية بشكل طفيف.

بالنظر من نتائج هذا البحث كانت النتائج لم تكن موافق بالنظرية الأخرى للندا كامبايل في السنة ٢٠٠٢ ذكرت أن الذكاء اللغوي هو كفاءة الشخص على معالجة الكلمات ، واستخدام الكلمات بفعالية في الأشكال اللفظية والكتيبية.^{٥١} بناء على هذه الدراسة ، بالنظر من نتائج هذا البحث كان التلاميذ الذين له درجات عالية في

^{٥٠} Munib Chatib, *Orang Tua Melejitkan Potensi Dan Kecerdasan Linguistik Dengan Menghargai Fitrah Setiap Anak* (Bandung: Kaifa, ٢٠١٢).

^{٥١} Linda Campbell.

استبيان الذكاء اللغوي لم تكون مؤكدة له درجات عالية في كفاءة الكتابة لأن هذان متغيران لهما علاقة ولكن العلاقة منخفضة جدا.

هذه الدراسة تمام المتناسق بالدراسة ديسي سوكينتي (٢٠١٧) وديسي سورليتاساري ديوي و إيكالاني (٢٠١٩) وديس. تين صاحلة (٢٠٢١) في بحثهن ظهرت العلاقة بين الذكاء اللغوي وبعض من جوانب اللغوية كالقراءة وغيرها.

هذه الدراسة تتفق بالدراسة ميلا حسنياساري (٢٠٢١) بعنوان علاقة الذكاء اللغوي بالنتائج تعلم التلاميذ في مادة اللغة الجاوية في مدرسة الابتدائية وحيد هاشيم باكونج أوداناو باليتار لأنّ نتائج الدراسة فيهما لا يوجد شخص ارتباط علاقة معنوية أو وجود العلاقة بنتيجة منخفضة جدا، على الرغم المتغيرة التابعة في هذه الدراساتين لا تزال في نفس النطاق الذكاء اللغوي.

للذكاء اللغوي عدة خصائص ، وهي استخدام المهارات في شكل الاستماع والكلام والكتابة والقراءة للتذكر والتواصل والمناقشة والشرح والتأثير وخلق المعرفة وترتيب المعنى ووصف المعنى الخاص.^{٥٢} هذه الأشياء مطلوبة في عملية تحسين كفاءة الكتابة لأن هذا الدرس هو أحد الدروس التي تستخدم معالجة الكلمات. ونتيجة هذه الدراسة دعمت هذه النظرية بشكل طفيف لأن وجود العلاقة بين الذكاء اللغوي وكفاءة الكتابة لدى التلاميذ منخفضة جدا.

لم تظهر العلاقة بين الذكاء اللغوي وكفاءة الكتابة للتلاميذ بشكل مرتفع. يمكن أن يحدث هذا بسبب العوامل التالية. أولا ، في هذه الدراسة تقيس الباحثة كفاءة الكتابة من خلال اختبار ، وكانت النتيجة أن كفاءة الكتابة للتلاميذ كانت في درجة مقبول مما يعني أنه لا يمكن تصنيف الدرجات على أنها جيدة أو ضعيفة. ثانيا ، تمت

^{٥٢} Munif Chatib dan Alamsyah Said, *Sekolah Anak-Anak Juara Berbasis Kecerdasan Linguistik Jamak Dan Pendidikan Berkeadilan* (Bandung: Kaifa, ٢٠١٢).

عملية البحث من خلال توزيع الاستبيانات وأوراق الاختبار من خلال موظفي رعاية التلاميذ بعد الانتهاء من جميع الأنشطة في الليل، مما يسمح للتلاميذ بملء النموذج بالعجل. ثالثا، يمنح التلاميذ المستجيبون حرية الاختيار وفقا لظروفهم، وذلك للسماح لنتائج الاستبيان بأن تكون على هذا النحو وفقا بحال التلاميذ.

في اختبار الفرضية باستخدام product moment بمساعدة SPSS ٢٥,٠، حصلت هذه الدراسة على معامل ارتباط ٠,١١٢. استنادا إلى جدول تفسير الارتباطات أو العلاقات، يمكن ملاحظة أن العلاقة بين الذكاء اللغوي وكفاءة الكتابة للتلاميذ بمعهد دار السلام كونتور هي في فئة منخفض جدا، وهي قيمة المعامل بين ٠,٠٠-٠,١٩٩. ومع ذلك، فإن قيمة هذا المعامل ليس لها أثر لأن قيمة Sig. (2-tailed) من الذكاء اللغوي (X) وكفاءة الكتابة للتلاميذ (Y) من ٠,٣٢٠. يمكن معرفة أن القيمة أكبر من احتمال ٠,٠٥ يمكن معرفة المقارنة ($٠,٣٢٠ < ٠,٠٥$).

بعد حسابها باستخدام صيغة koefisien determinan باستخدام قيمة معامل الارتباط بمساعدة SPSS ٢٥,٠، من المعروف أن النسبة المئوية للعلاقة بين الذكاء اللغوي وكفاءة الكتابة للتلاميذ في المعهد دار السلام كونتور هي ٠,١٢٥٪.

من الشرح أعلاه، يمكن ملاحظة أن العلاقة بين الذكاء اللغوي وكفاءة الكتابة للتلاميذ لها علاقة ٠,١٢٥٪ فقط، مما يعني منخفض جدا، بينما يرتبط الباقي بعوامل أو أشياء أخرى أكثر هيمنة من الذكاء اللغوي.

في هذه الدراسة تكون علاقة الذكاء اللغوي بكفاءة الكتابة للتلاميذ منخفض جدا، ويمكن أن يكون سبب ذلك العوامل التالية:

١. الحالة البدنية للتلاميذ عند الاختبار

قال Slamet ، فإن العوامل التي تؤثر بشكل كبير على نتائج التعلم هي العوامل المادية المتعلقة بحالة الأعضاء البشرية التي تؤثر على صحة التلاميذ.^{٥٣} لأنه إذا كان التلاميذ يعانون من حالات جسدية غير صحية ، فقد يجعلهم غير متحمسين للتعلم أو إجراء تقييمات التعلم. هذا ما يجعل التلاميذ ذوي الذكاء اللغوي لا يحصلون على أقصى قدر من نتائج التعلم.

٢. هناك ذكاءات أخرى أكثر تأثيرا للتلاميذ

وفقا لجولمان في Purwa Atmaja ، فإن الذكاء الذي يساهم في أكبر نجاح هو الذكاء الفكري ، وهو ٢٠٪ ، بينما يتأثر الباقي من العوامل الأخرى في الذكاء العاطفي.^{٥٤} لذلك من هذا التفسير ، من المعروف أن الذكاء اللغوي لا يساهم أو يرتبط بالنجاح.

٣. نقصان اهتمام الطلاب بالكتابة

وفقا لسلاميت ، فإن الاهتمام هو عامل له دور كبير جدا في تحقيق نتائج التعلم.^{٥٥} الفائدة هي رغبة مستمرة في الاهتمام أو القيام بشيء. يمكن أن يسبب الاهتمام الحماس للقيام بالأنشطة بحيث يمكن تحقيق أهداف هذه الأنشطة والروح الحالية هي رأس المال الرئيسي لكل فرد للقيام بنشاط.^{٥٦}

^{٥٣} H. Martinis Yamin, *Kiat Membelajarkan Siswa* (Jakarta: Putra Grafika, ٢٠٠٧).

^{٥٤} Purwa Atmaja Prawira, *Psikologi Pendidikan Dalam Perspektif Baru* (Yogyakarta: Ar-Ruzz Meida, ٢٠١٢).

^{٥٥} Slameto, *Belajar Dan Faktor-Faktor Yang Mempengaruhinya* (Jakarta: Rineka Putra, ٢٠٠٣).

^{٥٦} Depdikbud, *Pembinaan Minat Baca Materi Sajian* (Jakarta: Dirjen Dikdasmen Depdikbud RI, ١٩٩٧).

بناءً على ذلك ، يمكن ملاحظة أن الاهتمام له دورا مهما في تحقيق أهداف أو نتائج التعلم. لأنه إذا كان لدى التلاميذ اهتمام بالكتابة ، فيجب على التلاميذ التدرب بجد وسعادة من أجل فهم وإتقان تعلم الكتابة.

الفصل السادس

الخاتمة

أ. خلاصة البحث

من عرض البيانات ومناقشة البحث، أخذت الباحثة الخلاصة التالية:

١. حصلت نتائج استبيان الذكاء اللغوي الذي تم توزيعه على العينة على متوسط النتيجة ٧١,١٦ و هي في مستوى المتوسط.
٢. بلغت كفاءة الكتابة للتلاميذ على متوسط النتيجة ٥٥,٧٥ وهي في مستوى المقبول.
٣. من اختبار الفرضية باستخدام product moment بمساعدة SPSS ٢٥,٠، حصلت هذه الدراسة على معامل ارتباط ٠,١١٢. استنادا إلى جدول تفسير الارتباطات أو العلاقات ، يمكن ملاحظة أن العلاقة بين الذكاء اللغوي وكفاءة الكتابة للتلاميذ بمعهد دار السلام كونتور هي في فئة منخفض جدا ، وهي قيمة المعامل بين ٠,٠٠-٠,١٩٩. ومع ذلك ، فإن قيمة هذا المعامل ليس لها أثر لأن قيمة (٢ tailed) Sig. من الذكاء اللغوي (X) وكفاءة الكتابة للتلاميذ (Y) من ٠,٣٢٠. يمكن معرفة أن القيمة أكبر من احتمال ٠,٠٥ يمكن معرفة المقارنة (٠,٣٢٠ < ٠,٠٥).

ب. تأثير البحث

١. وجدت الباحثة الظاهرة الجديدة وهي أن الذكاء اللغوي ليس دائما معيارا لاتخاذ القرارات المتعلقة بكفاءة الجوانب اللغوية، على سبيل

المثال في هذه الدراسة الذكاء اللغوي ليس له علاقة قوية أو قد يكون له علاقة ولكنه ضعيف جدا بكفاءة الكتابة لدى التلاميذ. ٢. من نتائج هذه الدراسة ، فإنه يسمح للمعلمين بمعرفة أن العلاقة بين الذكاء اللغوي والطلاب ضعيفة للغاية ، الإجراء الذي يحتاج للمعلمين إلى اتخاذه لزيادة إمكانيات الكتابة لدى الطلاب هو تصميم تعلم الكتابات بشكل ممتع قدر الإمكان ، بحيث يكون لدى الطلاب اهتمام جيد بتعلم الكتابة ، بحيث تكون كفاءتهم عن الكتابة جيدة وفقا لسلاميت ، فإن الاهتمام هو عامل له دور كبير جدا في تحقيق نتائج التعلم.

ج. اقتراحات

استنادا إلى نتائج البحث التي جصلت عليها من البيانات في هذه الدراسة ، سار هذا البحث بشكل جيد. ولكن ليس من الخطأ أن ترغب الباحثة في طرح بعض الاقتراحات التي نأمل أن تفيدي في ترقية التعليم بشكل عام. الاقتراحات التي طرحتها الباحثة هي كما يلي :

١. ترحى الدراسة المستقبلية للبحث عن العوامل التي تسبب عدم وجود العلاقة بين الذكاء اللغوي وكفاءة الكتابة الإن شائية للتلاميذ .
٢. ترحى على الباحثين المستقبل في تطوير نطاق البحث ، مع الأخذ في الاعتبار أن البحث الذي تم إجراؤه لم يكن قادرا على وصف العلاقة بين الذكاء اللغوي وكفاءة الكتابة بشكل كامل ، لأن الباحثة في هذه الدراسة فقط أخذت اختبار الإنشائية كمقياس كفاءة الكتابة للتلاميذ بين الأنواع الثلاثة الأخرى من الكتابة.

قائمة المراجع

- Adi W Gunawan, *Born to Be a Genius* (Jakarta: Gramedia Pustaka Utama, ٢٠٠٥)
- Agus Eko Sujianto, *Aplikasi Statistik Dengan SSPSS 16* (Jakarta: Pustakaarya, ٢٠٠٩)
- Ahamd Tanzeh, *Pengantar Metode Penelitian* (Yogyakarta: Teras, ٢٠٠٩)
- Ainun Bashirah Syam, Ambo Dalle, Arini Junaeny, 'Kemampuan Menulis (Hanzi) Siswa Kelas XII SMA Insan Cendekia Syech Yusuf Gowa', *Journal of Language and Literature*, ١ no ١ (٢٠٢٠), ٤٠
<file:///C:/Users/rafif/Downloads/١٦٥٢٤-٤٠٧٢٢-١-SM.pdf>
- Akyas A. Hari, *Psikologi Umum Dan Perkembangan* (Jakarta Selatan: Mizan Publika, ٢٠٠٤)
- Alek, Hp Achmad dan Abdullah, *Linguistic Umum* (Jakarta, ٢٠١٢)
- Amstrong, Thomas ; Buntara, Rina, *Setiap Anak Cerdas : Panduan Membantu Anak Belajar Dengan Memanfaatkan Multiple Intelligencenya* (Jakarta: Gramedia Pustaka Utama, ٢٠٠٩)
- Amstrong, Thomas, *Kecerdasan Multipel Di Dalam Kelas*, ed. by Dkk) (Alih Bahasa: Murtanto (Jakarta: Indeks, ٢٠١٣)
- Andriani, Justinus Reza Prasetyo; Yeny, *Multiply Your Multiple Intelligences Melatih 8 Kecerdasan Anak Dan Dewasa*, ed. by Benedicta Rini W (Yogyakarta: ANDI, ٢٠٠٩)
- Asri Buningsih, *Belajar Dan Pembelajaran* (Rineka Cipta, ٢٠١٢)
- Burhan, *Metodologi Penelitian Kuantitatif* (Jakarta: Kencana, ٢٠٠٦)
- Darmaji, *Dimensi-Dimensi Metode Penelitian Pendidikan Sosial* (Bandung: Alfabeta, ٢٠١٣)
- Depdikbud, *Pembinaan Minat Baca Materi Sajian* (Jakarta: Dirjen Dikdasmen Depdikbud RI, ١٩٩٧)
- Fajriah, 'Strategi Pembelajaran Maharah Kitabah Pada Tingkat Ibtidaiyah', *PIONIR Jurnal Pendidikan*, ٦,٢ (٢٠١٧), ٣٣-٥٦
- Gie, Liang, *Terampil Mengajar* (Yogyakarta: Andi Offset, ٢٠٠٢)
- Hamzah B. Uno dkk, *Mengelola Kecerdasan Dalam Pembelajaran* (Jakarta: PT Bumi Aksara, ٢٠١٠)
- Hanafi, Rustam, *Kecerdasan Spritual, Kecerdasan Emosional, Dan Performa Auditor* (Semarang: Universitas Islam Sultan Agung Semarang)
- Hermawan, Acep., *Metodologi Pmebelajaran Bahasa Arab* (Bandung: PT. Remaja Rosda Karya, ٢٠١١)

- Howard Gardner, *Multiple Intelligences*, ed. by Yelvi Andri Zaimur, 1st edn (Jakarta: Daras Books, 2013)
- Karina Rahmawati, 'Faktor-Faktor Yang Mempengaruhi Kecerdasan Linguistik', *Jurnal Pendidikan Guru Sekolah Dasar*, 2016, 232-30
<file:///C:/Users/rafif/Downloads/931-1766-1-SM.pdf>
- Linda Campbell, Dee Dickinson, *Multiple Intelligences : Metode Terbaru Melesatkan Kecerdasan*, ed. by Amir Kumarudin Suryadi Nomi (Depok: Inisiasi Press, 2002)
- McMilan, J dan Schumacher, S, *Research In Education* (New York: Longman, 2003)
- Munib Chatib, *Orang Tua Melejitkan Potensi Dan Kecerdasan Linguistik Dengan Menghargai Fitrah Setiap Anak* (Bandung: Kaifa, 2012)
- Musrifoh, Takdir, *Pengembangan Kecerdasan Majemuk* (Jakarta: Universitas Terbuka, 2008)
- Nazir, Muhammad, *Metode Penelitian* (Bogor: Ghalia Indonesia, 2000)
- Priyarno, Duwi, *Cara Kiat Belajar Analisa Data Dengan SPSS 20* (Yogyakarta: Andi, 2012)
- Punaji Setyosari, *Metode Penelitian Dan Pengembangan*, 2nd edn (Jakarta: Kencana Prenada Media Grup, 2012)
- Purwa Atmaja Prawira, *Psikologi Pendidikan Dalam Perspektif Baru* (Yogyakarta: Ar-Ruzz Meida, 2012)
- Riani Setiawati, 'Peranan Orang Tua Dalam Mengembangkan Multiple Intelligence Anak', *Universitas Guna Darma*, 2010, ^ <<https://adoc.pub/peranan-orang-tua-dalam-mengembangkan-multiple-intelligence.html>>
- Ridwan, *Belajar Mudah Penelitian Untuk Guru, Karyawan, Dan Peneliti Pemula* (Bandung: Alfabeta, 2000)
- Safaria, T., *Interpersonal Intelligence : Metode Pengembangan Kecerdasan Interpersonal Anak*, 1st edn (Yogyakarta: Amara Books, 2000)
- Said, Munif Chatib dan Alamsyah, *Sekolah Anak-Anak Juara Berbasis Kecerdasan Linguistik Jamak Dan Pendidikan Berkeadilan* (Bandung: Kaifa, 2012)
- Setiadiputra, Raden Pradityo Yudhy, 'Urgensi Program Pengembangan Kompetensi SDM Secara Berkesinambungan Di Lingkungan Pemerintah', *Jurnal SAWALA*, 0,1 (2017), 16-22
- Slameto, *Belajar Dan Faktor-Faktor Yang Mempengaruhinya* (Jakarta: Rineka Putra, 2003)
- Sugiarto, *Teknik Sampling* (Jakarta: PT Gramedia Pustaka Utama, 2003)
- Sugihartono dkk, *Psikologi Pendidikan* (Yogyakarta: UNY Press, 2007)

- Sugiyono, *Metode Penelitian Kuantitatif, Kualitatif, R&D* (Bandung: CV Alfabeth, ٢٠١١)
- Sujianto, Agus Eko, *Aplikasi Statistik Dengan SPSS 16* (Jakarta: Prestasi Pustakarya, ٢٠٠٩)
- Sunendar, Iskandarwassid dan Dadang, *Strategi Pembelajaran Bahasa* (Bandung: UPI & Rosda Karya, ٢٠٠٨)
- Suparno, *Keterampilan Dasar Menulis* (Jakarta: Depdiknas-UT, ٢٠٠٧)
- Thomas Amstrong, *Kecerdasan Multipel Didalam Kelas* (Jakarta Barat: Indeks, ٢٠١٣)
- Wardiana, Uswah, *Psikologi Umum* (Jakarta: PT. Bina Ilmu, ٢٠٠٤)
- Yamin, H. Martinis, *Kiat Membelajarkan Siswa* (Jakarta: Putra Grafika, ٢٠٠٧)
- Zaenuri, Muhammad, *Pengembangan Bahan Ajar Insya' Dalam Pembelajaran Kitabah Di Perguruan Islam Mathali'ul Falah Pati*, ٢٠١٦
- آخرون, ذوقان عيبات و عبد الرحمن عدرس و, *البحث العلمي : طبعة مزيدة تشمل الفصلين : الخامي و السادس (عمان: دار الفكر, ١٩٨٧)*
- شلالفة, السعيد, 'تعريفات الكتابة و مصر القيمة', ٢٠١٣, pp. ٥٢-٢٤١

الملاحق

الملحق ١ : تصريح البحث

SURAT KETERANGAN PENELITIAN

Yang bertanda tangan dibawah ini, Ketua Jurusan Pendidikan Bahasa Arab
Fakultas Ilmu Tarbiyah dan Keguruan (FITK) Universitas Islam Negeri Maulana
Malik Ibrahim Malang, menerangkan bahwa:

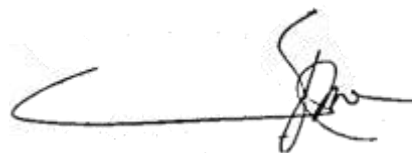
Nama : Devita Amalia Lukisworo
NIM : ١٩١٥٠٠٩٠
Jurusan : Pendidikan Bahasa Arab (PBA)
Judul Skripsi : العلاقة بين الذكاء اللغوي وكفاءة الكتابة للتلاميذ بمعهد دار السلام كونتور
Waktu Penelitian : ١٤ – ١٦ April ٢٠٢٣

Mahasiswa diatas telah selesai melaksanakan penelitian di Pondok Modern
Darussalam Gontor Kampus ٢ pada waktu dan judul yang tertera diatas.

Demikian Surat Keterangan Penelitian ini dibuat untuk digunakan sebagaimana
mestinya.

Wassalamu'alaikum Wr. Wb.

Wakil Direktur KMI Pondok Modern
Darussalam Gontor Kampus ٢



Al-Ustadz Nur Wahyudin, M.Pd

الملحق ٢ : استبيان الذكاء اللغوي

Angket Kecerdasan Linguistik

Penelitian Tentang:

Hubungan Antara Kecerdasan Linguistik dan Kemampuan Menulis Santri Pondok Modern Darussalam Gontor

Dalam rangka pelaksanaan penelitian untuk memenuhi tugas akhir program sarjana (S¹), saya memerlukan informasi untuk mendukung penelitian yang akan saya lakukan. Maka dari itu, saya memohon kesediaan Saudara sekalian meluangkan waktu untuk mengisi angket ini.

Seluruh data beserta informasi yang Saudara berikan akan dijaga kerahasiaannya, dan hanya digunakan untuk kepentingan akademis penelitian. Saya ucapkan terima kasih kepada Saudara yang telah bersedia meluangkan waktu untuk mengisi kuesioner ini secara jujur, objektif, dan benar.

Jazakumullah ahsana-l-jaza'.

Tujuan :

Untuk mengetahui kecerdasan linguistic dan kemampuan menulis santri Pondok Modern Darussalam Gontor

Sasaran :

Santri Pondok Modern Darussalam Gontor

Malang, ١٣ April ٢٠٢٣

Peneliti



Devita Amalia Lukisworo

Identitas Responden

Nama :

Kelas :

No. Absen :

Petunjuk pengisian

Berilah tanda (√) pada kolom jawaban yang tersedia sesuai dengan jawaban

Saudara

Sangat Setuju = SS

Setuju = S

Tidak Setuju = TS

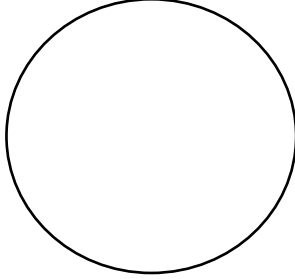
Sangat Tidak Setuju = STS

No.	Pernyataan	Jawaban			
		SS	S	T	STS
1.	Saya dapat mendengar dan merespon setiap suara, ritme, warna dan berbagai ungkapan kata.				
2.	Saya dapat menirukan suara, bahasa, membaca, dan menulis dari orang lain.				
3.	Gaya Belajar yang saya lakukan dengan menyimak, membaca, menulis dan diskusi.				
4.	Saya terbiasa menyimak, sehingga mampu memahami, menguraikan, menafsirkan dan mengingat apa yang diucapkan oleh orang lain.				
5.	Jika Membaca, saya mampu memahami, menguraikan, menafsirkan atau menerangkan, dan mengingat apa yang telah saya baca.				
6.	Saya senang berbicara kepada oranglain.				
7.	Saya mampu untuk menulis, memahami dan menerapkan tata bahasa, ejaan, tanda baca, dan menggunakan kosakata.				
8.	Saya mudah mempelajari bahasa asing.				
9.	Kemampuan berbahasa saya dapat mempermudah mengingat, berkomunikasi, berdiskusi, menjelaskan, dan mempengaruhi orang lain.				
10.	Saya dapat mengingat setiap ucapan dan berhati-hati dalam memilih kata dalam berbicara.				
11.	Saya suka hal- hal terkait jurnalisme.				
12.	Saya mampu Menciptakan karya tulis orisinil atau komunikasi oral.				

13.	Tidak setiap suara, ritme, warna dan berbagai ungkapan kata dapat saya dengar dan respon dengan baik.				
14.	Saya tidak bisa dengan mudah menirukan suara, bahasa, cara membaca, dan menulis dari orang lain.				
15.	Gaya Belajar yang saya lakukan bukan melalui menyimak, membaca, menulis dan diskusi.				
16.	Saya kesulitan menyimak, sehingga kurang mampu memahami, menguraikan, menafsirkan dan mengingat apa yang diucapkan oleh orang lain.				
17.	Dalam Membaca, saya tidak mampu memahami, menguraikan, menafsirkan atau menerangkan, dan mengingat apa yang telah saya baca.				
18.	Saya tidak memiliki kemampuan bicara yang cukup baik.				
19.	Saya kurang mampu untuk menulis dengan baik, sehingga kurang dapat memahami dan menerapkan aturan-aturan tata bahasa, ejaan, tanda baca, dan menggunakan kosakata yang efektif.				
20.	Saya kesulitan dalam mempelajari bahasa asing.				
21.	Kemampuan berbahasa saya yang kurang baik.				
22.	Saya tidak dapat berkomunikasi, berdiskusi, menjelaskan, dan mempengaruhi orang lain dengan baik.				
23.	Saya kurang mampu mengingat setiap ucapan dan kurang memperhatikan penggunaan kata dalam berbicara.				
24.	Saya tidak suka hal- hal terkait jurnalisme.				
25.	Saya tidak mampu Menciptakan karya tulis orisinal atau komunikasi oral.				

الملحق ٣: اختبار الإنشاء لمعرفة كفاءة الكتابة

الإختبار الإنشائي لمعرفة كفاءة الكتابة للتلاميذ بمعهد دار السلام كونتور



الإسم : _____

الفصل : _____

رقم كشف الحضور : _____

أ. غير هذه الجملة "لَا يَأْكُلُ نَاجِحٌ أَيَّ طَعَامٍ وَلَا يَشْرَبُ شَيْئًا وَيَكْثُرُ الْعِبَادَةَ لِأَنَّهُ

صَائِمٌ" إلى الضمائر التالي!

١. المتكلم للمفرد

٢. المخاطب للمثنى

٣. الغائبة للجمع

ب. اجعل جملة مفيدة من الكلمة الآتية!

١. ذَهَبَ ... بِ

٢. رَغِبَ عَن

٣. ضَرْبَ ... عَلَى

ج. أكتب رأيك عن تطورات التكنولوجيا في هذا العصر ما لا يقل عن ٢٠ كلمة!

-- مع أطيب تمنياتنا بالتوفيق والنجاح --

دليل الأسئلة

أ.

١. المتكلم للمفرد

لَا أَكُلُ أَيَّ طَعَامٍ وَلَا أَشْرَبُ شَيْئًا وَأَكْثُرُ الْعِبَادَةَ لِأَنَّي صَائِمٌ (١٠)

٢. المخاطب للمثنى

لَا تَأْكُلَانِ أَيَّ طَعَامٍ وَلَا تَشْرَبَانِ شَيْئًا وَتَكْثُرَانِ الْعِبَادَةَ لِأَنَّكُمَا صَائِمَانِ (١٠)

٣. الغائبة للجمع

لَا يَأْكُلْنَ أَيَّ طَعَامٍ وَلَا يَشْرَبْنَ شَيْئًا وَيَكْثُرْنَ الْعِبَادَةَ لِأَنَّ صَائِمَاتٍ (١٠)

ب.

١. ذَهَبَ ... بِ (memusnahkan)

ذَهَبَ اللَّهُ بِنُورِهِمْ (١٠)

٢. رَغِبَ عَنْ (membenci)

مَنْ رَغِبَ عَنِّي فَلَيْسَ مِنِّي (١٠)

٣. ضَرَبَ ... بِ (mewajibkan)

ضَرَبَ اللَّهُ عَلَى كُلِّ الْمُسْلِمِ الصَّلَاةَ (١٠)

ج.

حسب ما أَلْفَه الطالب من المقالة

- صحّة التراكيب من حيث النحو والصرف (١٠)

- صحّة استعمال الكلمات (١٠)

- المناسبة بالموضوع (١٠)

- عدد السطر (١٠)

الملحق ٤ : ورقة صلاحية أداة البحث

ورقة صلاحية أداة البحث

عنوان البحث : العلاقة بين الذكاء اللغوي وكفاءة الكتابة للتلاميذ بمعهد

دار السلام كونتور

الباحثة : ديفيتا أماليا لوكسوورو

المحقة : الدكتور نور المفيدة الماجستير

العمل : المحاضرة

المقدمة

تستخدم ورقة الصلاحية هذه لتقييم ورقة صلاحية أداة البحث على العنوان " العلاقة بين الذكاء اللغوي وكفاءة الكتابة للتلاميذ بمعهد دار السلام كونتور "

إرشاد ملء الورقة

يرجى الأستاذ / الأستاذة على التصويت عن طريق وضع علامة (√) على الحقل المتوفرة :

التقييم		بيان الاستبيان	الرقم
صحيح	غير صحيح		
		Saya suka menulis cerita, puisi, mengarang bebas (insya' al- hur) dan menulis berbagai catatan lain lebih banyak dari teman-teman seusia saya	٠.١
		Saya mampu bercakap-cakap dengan orang lain disekitar saya dengan baik	٠.٢
		Saya senang merangkai kata menjadi sebuah karya yang indah	٠.٣

		Saya menyukai berbagai permainan yang melibatkan kosa kata, seperti tebak kata	. ٤
		Saya mudah mengingat nama, tempat, tanggal, atau hal-hal yang kecil yang perlu diketahui	. ٥
		Saya ingin menjadi seorang ahli bahasa (guru Bahasa, dosen Bahasa, penerjemah, tour guide, dll)	. ٦
		Saya memiliki ketertarikan khusus pada pelajaran nahwu, shorf dan balaghoh	. ٧
		Saya tertarik pelajaran imla' dan insya' karena dapat mengasah kosa kata yang saya miliki	. ٨
		Saya merupakan seorang pembicara yang baik didepan semua orang (hamper setiap waktu)	. ٩
		Saya mampu merespon setiap pembicaraan dengan baik	. ١٠
		Saya hobi membaca berbagai bacaan melebihi teman-teman saya	. ١١
		Saya menulis lebih sedikit, jika dibandingkan teman-teman seusia saya	. ١٢
		Saya kurang mampu merespond dan berbicara dengan orang lain disekitar saya dengan baik	. ١٣
		Saya kesulitan dalam merangkai kosa kata	. ١٤
		Saya tidak suka perminan yang berhubungan dengan kosa kata, seperti: tebak kata, sambung kata, tebak gambar, dll	. ١٥
		Saya sulit mengingat nama, tempat, tanggal, atau hal-hal yang kecil yang perlu diketahui	. ١٦
		Saya tidak memiliki cita-cita yang berhubungan dengan kecerdasan linguistik	. ١٧
		Saya kesulitan dalam pelajaran nahwu, shorf, dan balaghoh, sehingga saya kurang tertarik terhadap pelajaran tersebut	. ١٨
		Saya kurang tertarik pada pelajaran yang berhubungan dengan kosa kata seperti imla' dan insya'	. ١٩
		Kemampuan saya kurang baik untuk berbicara di depan orang banyak	٢٠
		Saya kurang mampu merespon perkataan dengan baik	. ٢١

		Ketertarikan saya dalam membaca lebih sedikit dari teman-teman saya	.٢٢
--	--	---	-----

التعليق

teori induk kecerdasan Ling → instrumen

الخلاصة

ذكرت هذه ورقة الصلاحية:

استخدامها دون الإصلاح

استخدامها مع الإصلاح

لم تصلح للاستخدام

مالانج، ١١ أبريل ٢٠٢٣

المحققة



الدكتور نور المفيدة الماجستير

رقم التوظيف:

١٩٧٢١٢١١٢٠٠٠٠٣١٠٠٣

ورقة صلاحية أداة البحث

عنوان البحث : العلاقة بين الذكاء اللغوي وكفاءة الكتابة للتلاميذ بمعهد

دار السلام كونتور

الباحثة : ديفيتا أماليا لوكسوورو

المحقة : الدكتور نور المفيدة الماجستير

العمل : المحاضرة

المقدمة

تستخدم ورقة الصلاحية هذه لتقييم ورقة صلاحية أداة البحث على العنوان " العلاقة

بين الذكاء اللغوي وكفاءة الكتابة للتلاميذ بمعهد دار السلام كونتور "

إرشاد ملء الورقة

يرجى الأستاذ / الأستاذة على التصويت عن طريق وضع علامة (√) على الحقول

المتوفرة :

التقييم		بيان الاستبيان	الرقم
صحيح	غير صحيح		
		Saya dapat mendengar dan merespon setiap suara, ritme, warna dan berbagai ungkapan kata.	. ١
		Saya dapat menirukan suara, bahasa, membaca, dan menulis dari orang lain.	. ٢
		Gaya Belajar yang saya lakukan dengan menyimak, membaca, menulis dan diskusi.	. ٣
		Saya terbiasa menyimak, sehingga mampu memahami, menguraikan, menafsirkan dan mengingat apa yang diucapkan oleh orang lain.	. ٤

	Jika Membaca, saya mampu memahami, menguraikan, menafsirkan atau menerangkan, dan mengingat apa yang telah saya baca.	. ๕
	Saya senang berbicara kepada oranglain.	. ๖
	Saya mampu untuk menulis, memahami dan menerapkan tata bahasa, ejaan, tanda baca, dan menggunakan kosakata.	. ๗
	Saya mudah mempelajari bahasa asing.	. ๘
	Kemampuan berbahasa saya dapat mempermudah mengingat, berkomunikasi, berdiskusi, menjelaskan, dan mempengaruhi orang lain.	. ๙
	Saya dapat mengingat setiap ucapan dan berhati-hati dalam memilih kata dalam berbicara.	. ๑๐
	Saya suka hal- hal terkait jurnalisme.	. ๑๑
	Saya mampu Menciptakan karya tulis orisinil atau komunikasi oral.	. ๑๒
	Tidak setiap suara, ritme, warna dan berbagai ungkapan kata dapat saya dengar dan respon dengan baik.	. ๑๓
	Saya tidak bisa dengan mudah menirukan suara, bahasa, cara membaca, dan menulis dari orang lain.	. ๑๔
	Gaya Belajar yang saya lakukan bukan melalui menyimak, membaca, menulis dan diskusi.	. ๑๕
	Saya kesulitan menyimak, sehingga kurang mampu memahami, menguraikan, menafsirkan dan mengingat apa yang diucapkan oleh orang lain.	. ๑๖
	Dalam Membaca, saya tidak mampu memahami, menguraikan, menafsirkan atau menerangkan, dan mengingat apa yang telah saya baca.	. ๑๗
	Saya tidak memiliki kemampuan bicara yang cukup baik.	. ๑๘
	Saya kurang mampu untuk menulis dengan baik, sehingga kurang dapat memahami dan menerapkan aturan-aturan tata bahasa, ejaan, tanda baca, dan menggunakan kosakata yang efektif.	. ๑๙
	Saya kesulitan dalam mempelajari bahasa asing.	๒๐
	Kemampuan berbahasa saya yang kurang baik.	. ๒๑
	Saya tidak dapat berkomunikasi, berdiskusi, menjelaskan, dan mempengaruhi orang lain dengan baik.	. ๒๒
	Saya kurang mampu mengingat setiap ucapan dan kurang memperhatikan penggunaan kata dalam berbicara.	. ๒๓

		Saya tidak suka hal- hal terkait jurnalisme.	.٢٤
		Saya tidak mampu Menciptakan karya tulis orisinil atau komunikasi oral.	.٢٥

التعليق

الخلاصة

ذكرت هذه ورقة الصلاحية:

استخدمتها دون الإصلاح

استخدمتها مع الإصلاح

لم تصلح للاستخدام

مالانج، ١١ أبريل ٢٠٢٣

المحقق



الأستاذ محمد ابن أحمد الماجستير

رقم التوظيف: ١٩٧٨٠٦١٤٢٠١٤١١١٠٠١

الملحق ٥ : نتيجة تصديق البيانات و ثبتها

No	X١	X٢	X٣	X٤	X٥	X٦	X٧	X٨	X٩	X١٠	X١١	X١٢	X١٣	X١٤	X١٥	X١٦	X١٧	X١٨	X١٩	X٢٠	X٢١	X٢٢	X٢٣	X٢٤	X٢٥	SKOR	
١	٣	٣	٤	٣	٣	٤	٣	٣	٣	٤	٢	٢	٣	٣	٢	٣	٣	٤	٤	٤	٤	٣	١	٣	٤	٧٨	
٢	٣	٢	٣	٢	٢	٣	٣	٢	٢	٣	٢	٢	٢	٢	١	٣	٢	٢	٢	٢	٢	٢	٢	٢	٢	١	٥٤
٣	٣	٣	٣	٣	٤	٣	٤	٤	٤	٤	٣	٢	٢	٤	٤	٤	٤	٤	٤	٤	٤	٤	٤	٤	٤	٣	٨٩
٤	٤	٣	٤	٤	٤	٤	٤	٣	٤	٤	٣	٣	٣	٢	٣	٣	٣	٤	٣	٢	٣	٣	٣	٣	٣	٤	٨٣
٥	٢	٢	٤	٤	٣	٣	٢	٢	٣	٣	٢	٢	٢	٢	٣	٣	٢	٤	٢	٢	٢	٢	٢	٢	٢	٣	٦٣
٦	١	٢	١	١	١	١	٤	١	١	١	١	١	٢	٢	٤	١	٣	٢	١	١	١	٢	٣	٤	١	٤٣	
٧	٣	٣	٣	٤	٣	٤	٣	٢	٣	٣	٢	٢	٣	٣	٣	٣	٣	٣	٣	٢	٣	٣	٢	٢	٢	٣	٧١
٨	٤	٤	٤	٤	٤	٣	٣	٤	٣	٢	٢	٢	٤	٤	٤	٤	١	٢	٢	٢	٢	٣	٣	٣	٣	٣	٧٦
٩	٤	٢	٤	٤	٤	٢	٣	٤	٤	٣	٢	١	١	١	١	٤	٣	١	٢	٢	٢	٢	٢	١	٤	٦٣	
١٠	٣	٢	٢	٢	٢	٣	٢	٢	٢	٢	٢	٢	٢	٢	٢	٢	٢	١	٢	٢	٢	٢	٢	٢	٤	٥٣	
١١	٤	٣	٣	٤	٤	٤	٤	٣	٣	٣	١	٣	٤	٤	٣	٣	٣	٤	٢	٢	٢	٢	٣	٣	٤	٧٨	
١٢	٣	٣	٢	٢	٢	٢	٢	٢	٢	٢	٢	٢	٢	٣	٣	٢	٢	٣	٢	٢	٢	٢	٢	٢	٢	٣	٥٦
١٣	٣	٣	٣	٤	٤	٤	٤	٣	٤	٤	٤	٤	٣	٣	٤	٤	٤	٤	٣	٢	٣	٢	٢	٤	٤	٨٦	
١٤	٤	٤	٣	٤	٣	٢	٣	٤	٤	٣	٣	٣	٤	٤	٤	٣	٤	٤	٣	٣	٣	٣	٣	٢	٣	٨٣	
١٥	٣	٢	٢	٤	٢	٢	٢	٤	٣	٢	٢	٢	٣	٣	٢	٢	٣	٣	٢	٢	٢	٢	٢	٢	٣	٦١	
١٦	١	١	٢	٢	١	١	١	١	١	٢	٣	٤	٤	١	٣	١	١	١	١	١	١	٢	٢	٢	٣	٤٢	
١٧	٤	٣	٣	٣	٣	٢	٣	٤	٣	٣	٢	٢	٣	٤	٣	٢	٣	٣	٢	٢	٢	٢	٣	٣	٣	٧٠	
١٨	٣	٤	٤	٢	٢	٢	٢	٤	٤	٣	٣	٣	٣	٣	٣	٤	٣	٢	٢	٢	٢	٢	٤	٤	٤	٧٤	
١٩	٢	٤	٢	١	٢	٢	٢	٤	٤	٢	٢	١	٤	٢	٣	٤	٤	٣	٢	١	٢	١	١	١	٢	٥٨	
٢٠	٣	٣	٢	١	٢	٢	٢	٢	٢	٢	٢	٢	٤	٣	١	٢	١	٢	٢	٢	٢	٢	٢	٢	٢	٢	٥٢
٢١	١	٢	١	١	١	١	٤	١	١	١	١	١	١	٢	٤	١	٣	٢	١	١	١	٢	٣	٤	١	٤٢	
٢٢	٣	٣	٣	٤	٣	٤	٣	٢	٣	٣	٢	٢	٣	٣	٣	٣	٣	٣	٣	٢	٣	٣	٢	٢	٤	٧٢	
٢٣	٤	٤	٤	٤	٤	٣	٣	٤	٣	٢	٢	٢	٤	٤	٤	٤	١	٢	٢	٢	٢	٣	٣	٣	٤	٧٧	
٢٤	٤	٢	٤	٤	٤	٢	٣	٤	٤	٣	٢	١	١	١	١	٤	٣	١	٢	٢	٢	٢	٢	١	٤	٦٣	
٢٥	٣	٢	٢	٢	٢	٣	٢	٢	٢	٢	٢	٢	٢	٢	٢	٢	٢	١	٢	٢	٢	٢	٢	٢	٤	٥٣	
٢٦	٤	٣	٣	٤	٤	٤	٤	٣	٣	٣	١	٣	٤	٤	٣	٣	٣	٤	٢	٢	٢	٢	٣	٣	٤	٧٨	
٢٧	٣	٣	٢	٢	٢	٢	٢	٢	٢	٢	٢	٢	٢	٣	٣	٢	٢	٣	٢	٢	٢	٢	٢	٢	٢	٥٥	
٢٨	٣	٣	٣	٤	٤	٤	٤	٣	٤	٤	٤	٤	٣	٣	٤	٤	٤	٤	٣	٢	٣	٢	٢	٤	٤	٨٦	
٢٩	٤	٤	٣	٤	٣	٢	٣	٤	٤	٣	٣	٣	٤	٤	٤	٣	٤	٤	٣	٣	٣	٣	٤	٣	٤	٨٦	
٣٠	٣	٢	٢	٤	٢	٢	٢	٤	٣	٢	٢	٢	٣	٣	٢	٢	٣	٣	٢	٢	٢	٢	٢	٢	٤	٦٢	

No	Y١	Y٢	Y٣	Y٤	Y٥	Y٦	Y٧	Y٨	Y٩	Y١٠	SKOR
١	١٠	٦	٨	٦	٦	٨	٨	٨	١٠	١٠	٨٠
٢	٨	٨	٤	٨	٨	٦	٨	٢	٨	١٠	٧٠
٣	٢	٤	٦	٢	٤	٦	٤	٢	٨	٢	٤٠

٤	١٠	٨	٦	١٠	١٠	٦	٦	٦	٦	٨	٧٦
٥	٤	٦	٢	٨	٦	٦	٦	٤	٢	٨	٥٢
٦	٦	٤	٢	٢	٨	٨	٨	٦	٢	٦	٥٢
٧	٨	١٠	٦	١٠	٤	١٠	٢	٨	٦	٨	٧٢
٨	١٠	٤	٨	٤	٥	٨	٥	٤	٨	٤	٦٠
٩	٨	٨	١٠	٦	٨	٤	٤	٦	١٠	١٠	٧٤
١٠	٤	٨	٨	٨	١٠	٨	٦	٨	٨	٦	٧٤
١١	١٠	٨	٦	١٠	٨	١٠	٨	٨	٤	٢	٧٤
١٢	١٠	٤	٨	٨	٦	٨	٨	٨	٨	٦	٧٤
١٣	٨	٦	٦	٦	٦	٨	٨	٦	١٠	٦	٧٠
١٤	٦	٨	٢	٢	٢	٤	٢	٢	٦	٦	٤٠
١٥	٢	٨	٢	٢	٨	٦	٦	٨	٨	١٠	٦٠
١٦	١٠	٨	٦	٦	٦	٦	٤	١٠	٨	٨	٧٢
١٧	٤	٨	٨	٨	٦	٨	١٠	٨	٦	٨	٧٤
١٨	٦	٦	١٠	١٠	٤	٦	١٠	٨	٢	٤	٦٦
١٩	٨	٤	٨	٨	٦	٥	٨	٦	٢	٨	٦٣
٢٠	١٠	١٠	٤	٤	٨	٦	١٠	٢	٦	٨	٦٨
٢١	٨	١٠	٨	٨	٨	٦	٨	٢	٨	٨	٧٤
٢٢	٦	٨	١٠	١٠	٤	٦	٦	٦	١٠	٦	٧٢
٢٣	٢	٢	٤	٦	٦	٦	٢	٨	٨	٤	٤٨
٢٤	٢	٨	٢	٤	٤	٦	٢	٦	٤	١٠	٤٨
٢٥	٦	٨	٨	٨	٨	٨	٦	٨	٨	١٠	٧٨
٢٦	٨	٨	٨	٦	٢	٨	٨	٤	١٠	٨	٧٠
٢٧	١٠	٤	٨	٢	٥	٦	١٠	٨	٨	٨	٦٩
٢٨	٨	٦	٦	٢	١٠	٨	٨	١٠	٨	١٠	٧٦
٢٩	٤	٦	٤	٦	٦	٤	٢	٤	٢	٢	٤٠
٣٠	٨	٨	١٠	٨	٨	١٠	٨	٨	٨	١٠	٨٦

الملحق ٦: النتيجة لاستبيان الذكاء اللغوي

الرقم	علامة الاسم	الفصل	النتيجة
١	د ف	٥B	٨٦
٢	ز أ ر	٥B	٧٠
٣	غ ط م ج	٥B	٧٩
٤	م ف أ ف	٥B	٦٩

٨٢	٥B	م ذ ن	٥
٦١	٥B	إ ن	٦
٦٣	٥B	م ي و	٧
٧١	٥B	م ر إ ه م	٨
٨٤	٥B	م ك	٩
٧٢	٥B	ت م ه	١٠
٦٤	٥B	إ ز م	١١
٧٩	٥B	م ف م	١٢
٨٦	٥B	م إ أ ه	١٣
٧٠	٥B	أ أ	١٤
٧١	٥B	أ ف	١٥
٦٠	٥B	م أ ص	١٦
٧٠	٥B	م أ و	١٧
٧٧	٥B	م ي ر	١٨
٨٣	٥B	أ ج ف أ	١٩
٥٨	٥B	ف أ	٢٠
٦٥	٥B	م ف ر	٢١
٧٢	٥B	ر ث أ	٢٢

النتيجة	الفصل	علامة الاسم	الرقم
٧٥	٥C	أ ص ن أ	١
٦٥	٥C	أ أ ز	٢
٧٤	٥C	م ح	٣

٩٢	٥٢	م م ذ ج	٤
٦٣	٥٢	م أ هـ	٥
٥٧	٥٢	س هـ ف	٦
٦٦	٥٢	أ ن ر	٧
٧٧	٥٢	م ف ي	٨
٦٥	٥٢	ف ك	٩
٦٥	٥٢	م إ ف	١٠
٦٦	٥٢	أ غ ك	١١
٦٢	٥٢	د ف	١٢
٦٨	٥٢	م د أ	١٣
٦٢	٥٢	م ن خ أ	١٤
٦٢	٥٢	أ أ	١٥
٧٠	٥٢	أ ز إ ز	١٦
٦٥	٥٢	أ د ذ ن	١٧
٧٣	٥٢	ف غ ث	١٨
٦٥	٥٢	م ع ف ك	١٩
٧١	٥٢	م إ ح	٢٠
٦٢	٥٢	أ ص هـ ف	٢١
٦٢	٥٢	أ ر أ	٢٢
٨١	٥٢	م و	٢٣
٧٣	٥٢	م أ ف ن ص	٢٤
٧١	٥٢	أ هـ ن	٢٥

النتيجة	الفصل	علامة الاسم	الرقم
٨٣	٥D	أ أ	١
٨٨	٥D	أ ف ج	٢
٦٦	٥D	ف س أ	٣
٧٦	٥D	ب ف	٤
٧٦	٥D	م ر أي	٥
٧٢	٥D	أ ش ر ك	٦
٨٦	٥D	م م أ	٧
٧٥	٥D	م ر ج أ	٨
٥٩	٥D	أ ر	٩
٧٣	٥D	إ م ر	١٠
٦٨	٥D	م ق	١١
٦٣	٥D	د ه ه	١٢
٨١	٥D	ر أ	١٣
٦٢	٥D	إ أ	١٤
٦٨	٥D	و ح	١٥
٧٦	٥D	أ ر س	١٦
٧٠	٥D	أ ف أ م	١٧
٦٧	٥D	م ف أ	١٨
٧٤	٥D	ت ب م ز أي	١٩
٩٧	٥D	ب ع	٢٠
٥٨	٥D	م ف م	٢١
٦٨	٥D	خ أ	٢٢

٧٧	٥D	م هل	٢٣
٧٧	٥D	م ح أي	٢٤
٦٨	٥D	م ر	٢٥
٧٠	٥D	م ف إ	٢٦
٧٧	٥D	أن أ	٢٧
٦٧	٥D	م ف إ	٢٨
٨٧	٥D	ف ع ي ف	٢٩
٧٠	٥D	ب ر ف	٣٠
٦٨	٥D	ن أ	٣١
٧٢	٥D	ن ج	٣٢
٧٢	٥D	أس ف	٣٣
٧٥	٥D	أ ذ	٣٤

الملحق ٧: النتيجة لإختبار الكفاءة الكتابة

النتيجة	الفصل	علامة الاسم	الرقم
٧٤	٥B	د ف	١
٨٤	٥B	ز أ ر	٢
٧١	٥B	م ج ط م	٣
٥٦	٥B	م ف أف	٤
٨٥	٥B	م ذ ن	٥
٦٤	٥B	إن	٦
٥٩	٥B	م ي و	٧
٦٥	٥B	م ر إ ه م	٨

٦١	٥B	م ك	٩
٦٥	٥B	ت م هـ	١٠
٦١	٥B	إ ز م	١١
٥٩	٥B	م ف م	١٢
٦٧	٥B	م إ أ هـ	١٣
٥٧	٥B	أ أ	١٤
٧١	٥B	أ ف	١٥
٥٤	٥B	م أ ص	١٦
٥٦	٥B	م أ و	١٧
٦٧	٥B	م ي ر	١٨
٤٦	٥B	أ ج ف أ	١٩
٤٣	٥B	ف أ	٢٠
٧٧	٥B	م ف ر	٢١
٥٧	٥B	ر ث أ	٢٢

النتيجة	الفصل	علامة الاسم	الرقم
٧٢	٥C	أ ص ن أ	١
٥٨	٥C	أ أ ز	٢
٦٣	٥C	م ح	٣
٤٨	٥C	م م ذ ج	٤
٦٠	٥C	م أ هـ	٥
٤٩	٥C	س هـ ف	٦
٦٢	٥C	أ ن ر	٧
٦٤	٥C	م ف ي	٨

٧٠	٥C	ف ك	٩
٥٤	٥C	م إ ف	١٠
٦٨	٥C	أ غ ك	١١
٥٠	٥C	د ف	١٢
٣٧	٥C	م د أ	١٣
٥٦	٥C	م ن خ أ	١٤
٥٨	٥C	أ أ	١٥
٣٤	٥C	أ ز إ ز	١٦
٥١	٥C	أ د ذ ن	١٧
٣٨	٥C	ف غ ث	١٨
٥٧	٥C	م ع ف ك	١٩
٣٤	٥C	م إ ح	٢٠
٤٠	٥C	أ ص ه ف	٢١
٧١	٥C	أ ر أ	٢٢
٤٢	٥C	م و	٢٣
٧٢	٥C	م أ ف ن ص	٢٤
٣٩	٥C	أ ه ن	٢٥

النتيجة	الفصل	علامة الاسم	الرقم
٦١	٥D	أ أ	١
٦١	٥D	أ ف ج	٢
٥٣	٥D	ف س أ	٣
٥٤	٥D	ب ف	٤
٢٩	٥D	م ر أي	٥

٥٣	٥D	أشرك	٦
٣٠	٥D	م م أ	٧
٣٠	٥D	م رج أ	٨
٦٣	٥D	أر	٩
٤٨	٥D	إمر	١٠
٤٥	٥D	م ق	١١
٥١	٥D	دهه	١٢
٤١	٥D	رأ	١٣
٥١	٥D	إأ	١٤
٥٤	٥D	وح	١٥
٥٢	٥D	أرس	١٦
٧٦	٥D	أف أم	١٧
٧٠	٥D	م ف أ	١٨
٤٠	٥D	ت ب م ز أي	١٩
٦١	٥D	ب ع	٢٠
٦٣	٥D	م ف م	٢١
٤٥	٥D	خ أ	٢٢
٣٩	٥D	م هل	٢٣
٦٣	٥D	م ح أي	٢٤
٦٤	٥D	غ م ر	٢٥
٣٥	٥D	م ف إ	٢٦
٦٣	٥D	أن أ	٢٧
٤٢	٥D	ف م إ	٢٨
٦٦	٥D	ف ع ي ف	٢٩

٤٣	٥D	ب ر ف	٣٠
٤٥	٥D	ن أ	٣١
٧٥	٥D	ن ج	٣٢
٥٨	٥D	أ س ف	٣٣
٤٦	٥D	أ ذ	٣٤

الملحق ٨: الصور الداعمة لهذه الدراسة







سيرة الذاتية



(أ) المعلومات الشخصية

- الاسم : ديفيتا أماليا لوكسوورو
- مكان المولود وتاريخه : رمانج ١٩ مارس ٢٠٠٠
- الجنسي : الإندونيسية
- الوالد : بامبناج لوكسوورو
- كلية/قسم : علوم التربية والتعليم/قسم التعليم اللغة العربية
- سنة بداية الدراسي : ٢٠١٩
- رقم الهاتف : ٠٨١٩٩٧٨٣٦٦٩٣
- البارد الإلكتروني : amaliadevita19@gmail.com

(ب) المستوى الدراسي

السنة	المستوى
٢٠٠٦ - ٢٠٠٤	روضة الأطفال المهاجرين دنفاسر
٢٠١٢ - ٢٠٠٦	مدرسة الإبتدائية الحكومية دنفاسر بالي
٢٠١٨ - ٢٠١٢	كلية المعلمات الإسلامية معهد دار السلام كونتور للبنات الحرم الخامس
٢٠٢٣ - ٢٠١٩	درجة بكالوريوس (S1) جامعة مولانا مالك إبراهيم مالانج