

تطوير مادة الإملاء لترقية كفاءة تلاميذ في مهارة الكتابة
بمعهد دار الفلاح الرابع الإسلامي في التحفيظ والقراءات جوكير جومبانج

رسالة الماجستير

إعداد :

أغوس أفريانتو

الرقم الجامعي: ١٨٧٢١٠١٤



قسم تعليم اللغة العربية

كلية الدراسات العليا

جامعة مولانا مالك إبراهيم الإسلامية الحكومية مالانج

٢٠٢٢

تطوير مادة الإملاء لترقية كفاءة تلاميذ في مهارة الكتابة
بمعهد دار الفلاح الرابع الإسلامي في التحفيظ والقراءات جوكير جومبانج

رسالة الماجستير

مقدمة إلى جامعة مولانا مالك إبراهيم الإسلامية الحكومية مالانج
لاستيفاء شرط من شروط الحصول على درجة الماجستير
في تعليم اللغة العربية

إعداد :

أغوس أفريانتو

الرقم الجامعي: ١٨٧٢١٠١٤



قسم تعليم اللغة العربية

كلية الدراسات العليا

جامعة مولانا مالك إبراهيم الإسلامية الحكومية مالانج

٢٠٢٢

موافقة المشرف

بعد الإطلاع على رسالة الماجستير:

الاسم : أغوس أفريانتو

الرقم الجامعي : ١٨٧٢١٠١٤

عنوان البحث : تطوير مادة الإملاء لترقية كفاءة تلاميذ في مهارة الكتابة بمعهد دار

الفلاح الإسلامي الرابع في التحفيظ والقراءات جوكر جومبانج

وافق على تقديمها إلى مجلس المناقشة:

مالانج:

المشرفة الأول

د. الحاجة مملوكة الحسنة الماجستير

رقم التوظيف: ١٩٧٤١٢.٥٢.٠٠٠.٣٢٠٠١

المشرف الثاني

د. أحمد مبلغ الماجستير

رقم التوظيف: ١٩٧٢.٧١٤٢.٠٠٠.٣١٠٠٤

الاعتماد:

رئيس قسم تعليم اللغة العربية

د. الحاج شهداء الماجستير

رقم التوظيف: ١٩٧٢.١٠٦٢.٠٠٥.١١.٠٠١

اعتماد لجنة المناقشة

إن رسالة الماجستير بعنوان: تطوير مادة الإيمان لترقية كفاءة تلاميذ في مهارة الكتابة بمعهد دار الفلاح الإسلامي الرابع في التحفيظ والقراءات جوكر جومبانج، التي أعدها الطالب:

الاسم : أغوس أفرانتو

الرقم الجامعي : ١٨٧٢١٠١٤

قد قدمها الطالب أمام لجنة المناقشة، وقرر قبولها شرطا للحصول على درجة الماجستير في تعليم اللغة العربية، وذلك في يوم الاثنين بتاريخ ٩ يناير ٢٠٢٣ م وتتكون لجنة المناقشة من السادة:

١. أ. د. الحاج محمد عبد الحميد الماجستير
رئيسا ومناقشا
رقم التوظيف: ١٩٧٣٠٢٠١٩٩٨٠٣١٠٠٧
٢. د. دانيال حلمي الماجستير
مناقشا خارجيا
رقم التوظيف: ١٩٨٢٠٣٣٠٢٠٠٧١٠١٠٠٣
٣. د. الحاجة مملوءة الحسنة الماجستير
مشرفا ومناقشا
رقم التوظيف: ١٩٧٤١٢٠٥٢٠٠٠٠٣٢٠٠١
٤. د. أحمد مبلغ الماجستير
مشرفا ومناقشا
رقم التوظيف: ١٩٧٢٠٧١٤٢٠٠٠٠٣١٠٠٤

الاعتماد،



عميد كلية الدراسات العليا

أ. د. واحد موزي الماجستير

رقم التوظيف: ١٩٦٩٠٢٠١٢٠٠٠٠٣١٠٠٢

إقرار أصالة البحث

أنا لموقع أدناه:

الاسم : أغوس أفريانتو

الرقم الجامعي : ١٨٧٢١٠١٤

عنوان البحث : تطوير مادة الإملاء لترقية كفاءة تلاميذ في مهارة الكتابة بمعهد دار الفلاح الإسلامي الرابع في التحفيظ والقراءات جوكر جومبانج

أقر بأن هذا البحث الذي أعدته لتوفير شرط للحصول على درجة الماجستير في تعليم اللغة العربية كلية الدراسات العليا بجامعة مولانا مالك إبراهيم الإسلامية الحكومية مالانج، حضرته وكتبته بنفسه وما زورته من إبداع غيري أو تأليف الآخر. وإذا دعي أحد استقبالا أنه من تأليفه وتبين أنه فعلا ليس من بحثي فأنا أتحمل المسؤولية على ذلك، ولن تكون المسؤولية على المشرف أو على كلية الدراسات العليا بجامعة مولانا مالك إبراهيم ما لانج.

هذا، وحررت هذا الإقرار بناء على رغبتي الخاصة ولا يجبرني أحد على ذلك.

مالانج، ١٣ ديسمبر ٢٠٢٢

الطالب،



الاستهلال

قال الله تعالى وعزّ:

بِسْمِ اللَّهِ الرَّحْمَنِ الرَّحِيمِ

ن وَالْقَلَمِ وَمَا يَسْطُرُونَ^١ (القلم: ١)

قال الإمام الشافعي:

العِلْمُ صَيْدٌ وَالكِتَابَةُ قَيْدُهُ قَيْدُ صَيْودِكَ بِالْحِبَالِ الْوَائِقَةُ
فَمَنْ الْحَمَاقَةُ أَنْ تَصِيدَ غَزَالَةَ وَتَتْرَكَهَا بَيْنَ الْخَلَائِقِ طَالِقَةً^٢

قال عبد الله بن عمرو بن العاص وأنس بن مالك رضي الله عنهما:

قيدوا العلم بالكتاب^٣

¹ Q.S Al-Qolam : 1

² Diwan Asy-Syafi'i

³ Shahih Al-Jami', no. 4434. Syaikh Al-Bani mengatakan hadist ini sahih.

الإهداء

أهدى هذه الرسالة إلى:

أبي ترمذي وأمي ميرة

الفاضلين الذين قاما بتربية، وتزويدي ودفعاني بكل صبرهما ومودتهما ولطفهما يقضيان
ليال وأنهارهما بالسجود إلى الله من أجل الحياة الكريمة لإبنائهما

رب اغفر لي ولوالدي وارحمهما كما ربياني صغيرا

وأخي صغير ركي ساندي وأختي صغيرة ريسكا ثلاثة حسنة
عسى الله أن يبارك عليهما ويسهل لهما أمورهما في الحياة الدنيا

مستلخص البحث

أغوس أفرانتو . ٢٠٢٢ . تطوير مادة الإملاء لترقية كفاءة تلاميذ في مهارة الكتابة بمعهد دار الفلاح الإسلامي الرابع في التحفيظ والقراءات جوكر جومبانج . رسالة الماجستير بكلية الدراسات العليا لجامعة مولانا مالك إبراهيم الإسلامية الحكومية مالانج . المشرفة الأولى الدكتورة الحاجة مملوءة الحسنة الماجستير والمشراف الثاني الدكتور أحمد مبلغ الماجستير .

الكلمات المفتاحية: تطوير، مادة الإملاء، مهارة الكتابة

والكتابة وسيلة الاتصال اللغوي بين الأفراد في التعبير عما لديهم من معان ومفاهيم ومشاعر وتسجيل الحوادث والوقائع. وكثير ما يكون الخطأ في الرسم الكتابي أو في عرض الفكرة، سببا في تعبير المعنى وعدم وضوح الفكرة. لذلك تعبير الكتابة الصحيحة عملية مهمة في التدريس، إذ إنها عنصر أساسي من عناصر الثقافة وضرورة إجتماعية لنقل الأفكار والتعبير عنها، والوقوف على أفكار الآخرين علي إمتداد الزمان والمكان. وإحدى المشكلات في الكتابة هو الإملاء. الإملاء فرع من فروع اللغة العربية لجعل الطلبة قادرين على كتابة الحروف العربية حتى يستطيعوا أن يقرؤوا ويتكلموا باللغة العربية الصحيحة. مشكلة الطالبات في تعليم اللغة العربية مازالت صعوبة في كتابة العربية خاصة في مادة الإملاء. يرى الباحث أن الطلاب في المرحلة المتوسطة في هذا المعهد ضعيفات الإملائية في مهارة كتابة كمخارج الحروف ولا يستطع أن يوصل حروف اللغة العربية بجيدة وصحيحة

اعتماد على أسئلة والموضوع في الصفات الأولى، اتبع الباحث كتابة بالمدخل الكمي والكيفي على نوع البحث والتطوير. واستخدم الباحث هو نموذج البحث و التطوير (Research and Development) الذي صممه بورغ وغول (Borg & Gall). قدم بورغ وغول أن الخطوات البحث والتطوير على عشرة خطوات.

نتائج هذه الدراسة على التالي: (١) تطوير مادة الإملاء على أخطاء إملائية والتي تحتوي على: الحروف الهجائية واللام الشمسية واللام القمرية والتاء المفتوحة والمربوطة. (٢) بناءً على البيانات، حصلت مجموعة من تحليلات استبيان الخبراء للمحتويات على درجة ٧٧.٥ بدرجة "جيد"، ومن نتائج استبيان خبير التصميم حصل على نتيجة ٩٢.٥ بتقدير "جيد جيد"، وكذلك نتائج المقارنة بين الزيادة في قدرة الطلاب قبل استخدام كتاب الإملاء المحسن يحصل على ٧٧ درجة، وبعد استخدام كتاب الإملاء المحسن يحصل على ٩٢ درجة، وهذا يزيد السعة بمقدار ١٥. وفعالية أن نتيجة t الإحصائي = ١٣,٠٨، ثم قام الباحث بتعيين t-table وبحث الباحث في القائمة الحرة (degree of freedom) من t-table فوجد أن نتيجته في المستوى المعنوي ٥% = ٢,٠٣٢. وفي المستوى المعنوي ١% = ٤١,٢. وهذا تقرير "ت" ونتيجة

الإحصائي = ١٣,٠٨ أكبر من المستوى المعنوي ٥ % = ٢,٠٣٢ وكذلك أكبر من المستوى المعنوي ١٠ % =
١,٦٩١ . بمعنى أن H_0 مردود و H_1 مقبول أن فروض البحث مقبولة. والخلاصة أن مادة الإملاء لترقية كفاءة
تلاميذ في مهارة الكتابة بمعهد دار الفلاح الرابع الإسلامي في التحفيظ والقراءات جوكر جومبانج فعال.

ABSTRACT

Agus Aprianto. 2022. Development of the *Imla' Subject Matter* Textbook to Improve Writing Skills for Santri in Islamic Boarding Schools *Darul Falah 4 Di Pondok Pesantren Darul Falah 4 Fi Tahfidz Wal Qiro'at Cukir Jombang Postgraduate Thesis Department of Arabic Language Education, State Islamic University of Maulana Malik Ibrahim Malang*. Supervisor Dr. Hj. Mamluatul Hasanah, M. Pd dan Dr. Ahmad Mubaligh, M. HI

Keyword: Development, *Imla' Subject Matter*, Writing Skill

Imla` is one of the essential elements of the Arabic language for written expression. Imla` is a branch of the Arabic language to make students able to write Arabic letters so that they can read and speak the correct Arabic language. The problem of students in teaching Arabic is that they still have difficulties in writing Arabic, especially in spelling. Therefore, the objectives written by the researchers in this study contained: 1) to develop dictation material in improving writing skills at Darul Falah Islamic Boarding School Students 4 Fi Tahfidz Wal Qiro'at Cukir Jombang. 2) To find out the effectiveness of imla' material in improving writing skills at Darul Falah Islamic Boarding School Students 4 Fi Tahfidz Wal Qiro'at Cukir Jombang.

This study uses a research and development approach with the Borg and Gall design, which consists of ten steps and the researcher is sufficient in eight steps: problem analysis, data collection, production design, production certification, production adjustment, first production experience, second production experience, and production end.

The results of this study appear as follows: (1) Developing dictation material based on spelling errors which contain: Connecting and separating hijaiyah letters, lam syamsiyah and lam qomariah and ta' maftuhah and marbuthah. (2) Based on the data, a set of expert questionnaire analyzes of the contents obtained a score of 77.5 with a "good" score, and from the results of the design expert's questionnaire he obtained a result of 92.5 with an estimate of "very good", as well as the results of a comparison between the increase in the ability of the students before using the improved Imla` book gets a score of 77, and after using the improved Imla` book, he gets a score of 92, and this increases the capacity of 15, and the effectiveness of the statistical results $t = 13.08$, then the researcher sets t -table and the researcher looks degrees of freedom from the t -table and found that the results are at a significant level of $5\% = 2.032$. At the moral level, $1\% = 2.441$. This report is " $t(t)$ and the statistical result = 13.08 is greater than the significant level of $5\% = 2.032$ and is also greater

than the significant level of 10% = 1.691. This means that H0 is rejected and H1 is accepted, the research hypothesis can be accepted. In conclusion, Development of Imla' Material to Improve Writing Skills for Santri at Darul Falah Islamic Boarding School 4 Fi Tahfidz Wal Qiro'at Cukir Jombang Effectiveness.

ABSTRAK

Agus Aprianto. 2022. *Pegembangan Materi Imla' Untuk Meningkatkan Kemampuan Keterampilan Menulis Pada Santri Di Pondok Pesantren Darul Falah 4 Fi Tahfidz Wal Qiro'at Cukir Jombang*. Tesis Pascasarjana Jurusan Pendidikan Bahasa Arab Universitas Islam Negeri Maulana Malik Ibrahim Malang Pembimbing Dr. Hj. Mamluatul Hasanah, M. Pd dan Dr. Ahmad Mubaligh, M. HI

Kata Kunci: Pengembangan, *Materi Imla'*, Keterampilan Menulis

Imla` adalah salah satu elemen penting dari bahasa Arab untuk ekspresi tertulis. Imla` merupakan salah satu cabang dari bahasa arab untuk menjadikan santri mampu menulis huruf arab sehingga dapat membaca dan berbicara bahasa arab yang benar. Masalah santri dalam pengajaran bahasa Arab adalah masih kesulitan dalam menulis bahasa Arab, khususnya dalam mengeja. Oleh karena itu, tujuan yang ditulis oleh peneliti dalam penelitian ini berisi: 1) untuk mengembangkan materi imla' dalam meningkatkan kemampuan menulis pada Santri Pondok Pesantren Darul Falah 4 Fi Tahfidz Wal Qiro'at Cukir Jombang. 2) Untuk mengetahui efektivitas materi imla' dalam meningkatkan kemampuan menulis pada Santri Pondok Pesantren Darul Falah 4 Fi Tahfidz Wal Qiro'at Cukir Jombang.

Penelitian ini menggunakan pendekatan penelitian dan pengembangan dengan desain Borg dan Gall, yang terdiri dari sepuluh langkah dan peneliti mencukupi dalam delapan langkah: analisis masalah, pengumpulan data, desain produksi, sertifikasi produksi, penyesuaian produksi, pengalaman produksi pertama, pengalaman produksi kedua, Dan produksi akhir.

Hasil penelitian ini muncul sebagai berikut: (1) Mengembangkan materi imla' berdasarkan kesalahan ejaan yang berisi: Menghubungkan dan memisahkan huruf hijaiyah, lam syamsiyah dan lam qomariah dan ta' maftuhah dan marbuthah. (2) Berdasarkan data, seperangkat analisis kuesioner ahli dari isi memperoleh skor 77,5 dengan nilai "baik", dan dari hasil kuesioner ahli desain ia memperoleh hasil 92,5 dengan perkiraan "sangat baik", serta hasil perbandingan antara peningkatan kemampuan santri sebelum menggunakan Buku Imla` yang diperbaiki mendapat skor 77, dan setelah menggunakan buku Imla` yang ditingkatkan, ia mendapat nilai 92, dan ini meningkatkan kapasitas 15, dan efektivitas dari hasil statistik $t = 13,08$, kemudian peneliti menetapkan t-tabel dan peneliti melihat derajat kebebasan dari t-tabel dan menemukan bahwa hasilnya berada pada taraf signifikan $5\% = 2,032$. Pada tingkat moral, $1\% = 2.441$. Laporan ini adalah " $t(t)$ dan hasil statistik = 13,08 lebih besar dari taraf signifikan $5\% = 2,032$ dan juga lebih besar dari taraf signifikan $10\% = 1,691$. Artinya H_0 ditolak dan H_1 diterima, Hipotesis penelitian dapat diterima

Kesimpulannya, Pengembangan Materi Imla' Untuk Meningkatkan Kemampuan Keterampilan Menulis Pada Santri Di Pondok Pesantren Darul Falah 4 Fi Tahfidz Wal Qiro'at Cukir Jombang Keefektifan.

كلمة الشكر

بسم الله الرحمن الرحيم الحمد لله رب العالمين، الحمد لله الذي أرزقنا صحة وعافية وفرصة للتعلّم. بسبب نعمته وعنايته عزّ وجلّ، قد نهيّنا هذه الرسالة الماجستير. عسى الله أن يرزقنا علوما نافعا ومباركا لحياتنا الدنيوية والأخروية.

بعد ذلك، نقرأ صلاة وسلاما على خاتم الأنبياء والمرسلين، خير المخلوقين، وهو سيدنا مُحَمَّد ابن عبد الله. اللهم صلّ وسلّم وبارك على سيدنا مُحَمَّد...

نقول شكرا جزيلا إلى:

١. مدير الجامعة مولانا مالك إبراهيم الإسلامية الحكومية مالانج، أ. د. مُحَمَّد زين الدين الماجستير.

٢. عميد كلية الدراسات العليا، أ. د. واحد مورني الماجستير.

٣. رئيس قسم تعليم اللغة العربية، د. شهداء الماجستير وسكرتير قسم تعليم اللغة العربية د. توفيق الرحمن الماجستير.

٤. فضيلة المشرفة الأول د. الحاجة مملوءة الحسنة الماجستير والمشرف الثاني د. أحمد مبلغ الماجستير وجميع الأساتذة والأستاذات في قسم تعليم اللغة العربية، كلية الدراسات العليا المحترمين، والأصدقاء ومن لا يستطيع الباحث ذكره.

٥. سماحة المدير وأساتذة معهد دار الفلاح الإسلامي الرابع في التحفيظ والقراءات جوكير جومبانج الذين هم أعطاني فرصة جميلة لقيام البحث فيها. وجزيل الشكر على مساعدتهم لإنهاء هذا البحث. هذا، وأسأل الله أن تكون أعمالهم مقبولة ومثابة، ويكون هذا البحث نافعا ومفيدا للجميع، آمين.

مالانج، ١٣ ديسمبر ٢٠٢٢

أغوس أفرانتو

قائمة المحتويات

أ	صفحة الغلاف.....
ب	صفحة الموضوع
ج	موافقة المشرف
د	اعتماد لجنة المناقشة.....
هـ	إقرار الباحث أصالة البحث.....
و	استهلال.....
ز	اهداء
ح	مستخلص البحث العربية
ي	مستخلص البحث الإنجليزية
ل	مستخلص البحث الإندونيسية
ن	كلمة الشكر والتقدير.....
س	قائمة المحتويات
١	الفصل الأول: الإطار العام والدراسات السابقة.....
١	أ. مقدمة
٣	ب. أسئلة البحث
٣	ج. أهداف البحث
٤	د. أهمية البحث
٤	هـ. حدود البحث
٦	و. تحديد المصطلحات
٧	ز. الدراسات السابقة.....

١٢	الفصل الثاني: الإطار النظري
	المبحث الأول: تطوير المادة في تعليم اللغة العربية
١٢	أ. مفهوم المادة التعليمية
١٣	ج. أسس إعداد المواد التعليمية
١٧	المبحث الثاني: تعليم المادة الإملاء
١٧	أ. مفهوم الإملاء
١٩	ب. أهمية تعليم الإملاء
٢٠	ج. أهداف تعليم الإملاء
٢١	د. أنواع الإملاء
٢٥	هـ. أسباب الأخطاء الإملائية
٢٦	و. طريقة تدريس الإملاء
٢٨	المبحث الثالث : مهارة الكتابة
٢٨	أ. مفهوم مهارة الكتابة
٣٠	ب. أهداف تعليم الكتابة
٣٢	ج. مجالات مهارة الكتابة
٣٣	الفصل الثالث: منهجية البحث
٣٣	أ. مدخل البحث ومنهجه
٣٤	ب. إجراءات البحث والتطوير
٣٥	ج. تجربة الإنتاج
٣٥	١. تصميم التجريبية
٣٦	٢. أفراد التجريبية

٣٧	٣. بيانات والمعلومات
٣٨	٤. أساليب جمع البيانات
٣٩	٥. أسلوب تحليل البيانات
٤٣	الفصل الرابع: عرض البيانات وتحليلها ومناقشتها
	عرض البيانات عن المعهد دار الفلاح الرابع الإسلامي في التحفيظ والقراءات جوكير جومبانج
٤٣	المبحث الأول : تطوير مادة الإملاء بمعهد دار الفلاح الرابع الإسلامي في التحفيظ والقراءات جوكير جومبانج
٤٧	المبحث الثاني : فعالية مادة الإملاء في ترقية كفاءة تلاميذ في مهارة الكتابة بمعهد دار الفلاح الرابع الإسلامي في التحفيظ والقراءات جوكير جومبانج
٦٦	المبحث الثالث : مناقشة نتائج البحث
٨١	الفصل الخامس اختتام
٨٧	أ. خلاصة البحث
٨٩	ب. اقراحات
٩٠	قائمة المراجع
٩٣	الملاحق

الفصل الأول

الإطار العام والدراسات السابقة

أ. مقدمة

كثير من الطلاب الإندونيسيا ومن أفراد المجتمع لديهم قادرين على قراءة النصوص العربية مثل القرآن والحديث أو الكتب الإسلامية وغيرها. وكذلك الطلاب بالمعهد الذي سيحلله الباحث، أكثرهم قادرين على قراءة العربية مع أنهم ناطقون بلغات أخرى. وعلى الرغم من كونهم ذوا كفاءة في القراءة ولكن أغلبهم لا يستطيعون كتابة العربية الجيدة حسب قواعدها. وظهرت هذه الأخطاء الإملائية عندما نظر الباحث بعض النصوص الامتحانية التي كتبها عدد من التلاميذ هذا المعهد. ولا تتوقف الأخطاء الإملائية في المرحلة المدرسية بل الكتابة الأكاديمية وكذا تلك الكتب الأدبية والتعليمية أيضا وهذا كما رآه الدكتور جمال عبد العزيز عند قراءة الرسائل الجامعية الماجستير والدكتورة.^٤

إن الكتابة هي فن تسجيل أفكار المرء وأصواته المنطوقة في رموز مكتوبة وإن الخط هو في تحسين شكل الكتابة وتجويدها، ولكي تكتمل الصورة الصحيحة للكتابة أو المعنى الشامل لها فلا بد من الاهتمام بالإملاء.^٥ ويعتبر الإملاء من الأسس الهامة للتعبير الكتابي.^٦ والخطأ في رسم الكلمة رسما هجائيا سليما بالطريقة

^٤ جمال عبد العزيز، الأخطاء الإملائية في الكتابة العلمية، (القاهرة: جامعة القاهرة كلية دار العلوم، ٢٠٠٣)، ص. ٢

^٥ Bahrum Bunyamin, *Ikhtisar Kaidah-Kaidah Imla' dan Khat Arab*, (Yogyakarta, 2003), hal. 01

^٦ محمود رشدي خاطر ومصطفى رسلان، تعليم اللغة العربية والتربية الدينية، (القاهرة: دار الثقافة والنشر والتوزيع، ٢٠٠٠)، ص. ٢١١

التي اتفق عليها أهل اللغة يؤدي إلى اضطراب كبير في فهم المعنى وإدراك المضمون، فيؤدي ذلك إلى سوء التواصل أو انقطاعه بين القارئ والكاتب.^٧ فالإملاء وسيلة أساسية للتعبير الكتابي من حيث صحته وسلامته من الأخطاء وهو يخدم الدروس العامة الأخرى.^٨ وإضافة أيضا إلى هذا التعريف نجد أن كفاءة مرتبطة مع القراءة أو الاستماع، لذا إذا حسنت كفاءة القراءة أو الاستماع فسوف تدفع أيضا كفاءة التلاميذ في تحسين الإملاء.^٩ أي تحول دون وقوع الأخطاء الإملائية لدى التلاميذ أو إلى تقليل أخطائهم في الكتابة.

ومن بعض المشكلات التي لاحظها الباحث، أن عملية التعليم لدى التلاميذ غير منظمة، وهمتهم في دراسة الإملاء غير مرتفعة وليست في أيديهم المواد الخاصة مثل الكتاب التعليمي. مع أن الكتاب ذو مكانة خاصة لكونه مصدر أولي يستمد منه الطلاب مواقفها واتجاهاته ولكونه يزود الطلاب أيضا بما يحتاجونه من المعلومات.^{١٠}

كان معهد "دار الفلاح جوكير جومبانج" ويتعلم فيه التلاميذ عن اللغة العربية، وعلوم الإسلامية، واللغة الإنجليزية، وقراءة القرآن الكريم، وعلوم التربية العامة كالغة الإندونيسيا، والرياضيات، والرياضة، والفيزياء وغيرها. مشكلة التلاميذ في تعليم اللغة العربية في كتابة العربية خاصة في مادة الإملاء. يرى الباحث أن التلاميذ

^٧ عبد المنعم عبد الصمد، برنامج مقترح لتعليم الإملاء في الصفوف الثلاثة الأخيرة من الحلقة الابتدائية، (رسالة دكتوراه، كلية التربية جامعة عين شمس، ١٩٨٨)

ص. ٨

^٨ محمود أحمد السيد، في طرائق تدريس اللغة العربية، (كلية التربية جامعة دمشق، ١٤١٠) ص. ٥٣٧

^٩ Ma'rifatul Munjah, *Imla' Teori dan Terapan*, (UIN Press: Malang, 2009), Cet I Hlm. 23

^{١٠} رشدي أحمد طعيمة، دليل عمل في إعداد المواد التعليمية لبرامج التعليم العربية، (مكة: أم القرى، ١٩٨٥)، ص. ٢٨

في الفصل الإبتداء في هذا المعهد ضعيفات الإملائية في مهارة كتابة كمخارج الحروف ولا يستطيع أن يوصل حروف اللغة العربية بجيدة وصحيحة، المثال كلمة "الفلاح" هم يكتبون "الفلّ حم". "وكلمة" حقيبة "هم يكتبون" حقي به "وكلمة المهندس" هم يكتبون "المهن دس".

ولذلك يريد الباحث أن يبحث عن "تطوير مادة الإملاء لترقية كفاءة تلاميذ في مهارة الكتابة بمعهد دار الفلاح الرابع الإسلامي في التحفيظ والقراءات جوكير جومبانج"

ب. أسئلة البحث

من التمهيد السابق يقدم الباحث أسئلة البحث، كما يلي:

1. كيف تطوير مادة الإملاء بمعهد دار الفلاح الرابع الإسلامي في التحفيظ والقراءات جوكير جومبانج؟
2. ما فعالية مادة الإملاء بمعهد دار الفلاح الرابع الإسلامي في التحفيظ والقراءات جوكير جومبانج؟

ج. أهداف البحث

1. لوصف تطوير مادة الإملاء بمعهد دار الفلاح الرابع الإسلامي في التحفيظ والقراءات جوكير جومبانج.

٢. لوصف لقياس فعالية مادة الإملاء بمعهد دار الفلاح الرابع الإسلامي في التحفيظ والقراءات جوكير جومبانج.

د. أهمية البحث

إن أهمية البحث التي سيقوم به الباحث يتمثل في الأتية:

١. للطلبة : لسهولة في تعليم الإملاء، لترقية كفاءة التلاميذ بمعهد دار الفلاح في مهارة الكتابة بجيدة وصحيحة.
٢. لمدرس : تساعد المدرس في التوريق المشكلات التي توجد أثناء التدريس وإرشاد للمدرس في مادة الإملاء لترقية كفاءة تلاميذ في مهارة الكتابة .
٣. للباحث: زيادة المعرفة على فعالية بتعليم الإملاء في مهارة الكتابة.

هـ. حدود البحث

من خلال معرفة المشكلات الذي بين الباحث، حدد الميائل الأساسية التي

بجتها الباحث في هذا البحث فهي :

الحدود الموضوعية : يحدد الباحث في هذا البحث عن " الإملاء بالمنظور لترقية كفاءة تلاميذ في مهارة الكتابة بالموضوع كيفية كتابة الحروف الهجائية ومنفصل ومتصلها، واللام الشمشية والقمرية، والتاء المفتوحة والمربوطة"

١. مادة الإملاء : مادة الإملاء في سياق هذا البحث تتكون من:

"الحروف الهجائية ومنفصل ومتصلها، واللام الشمشية والقمرية، والتاء المفتوحة والمربوطة".

التدريبات	المواد	الهدف	المؤشرات	الكفاءة الأساسية	الكفاءة الخاصوي
✓ م س ج د	الحروف	قادرون على	اكتب	معرفة مكان	تعريف على
✓ ذ ف ت ر	الهجائية	إظهار كيفية	الحروف	وكتابة الحروف	الحروف الهجائية
✓ ب س ت ا ن	ومنفصلها	كتابة الحروف	الهجائية من	المنفصل	ومعرفة
✓ أ ل م ي د ا ن	ومتصلها	الهجائية المنفصل	اليمن إلى	والمتصلها	قراءة
✓ ب ا ل إ خ		والمتصلها،	اليسار	بأحرف أخرى	الحروف الهجائية.
ل ا ص		واللام		متعلقة بالأحرف	
✓ ف ا ع ل م		الشمشية		ا ب ت ث الخ	
الخ		والقمرية، والتاء المفتوحة والمربوطة			

٢. مهارة الكتابة : المستويات في مهارة الكتابة هذا البحث المستوى المبتدئين كتابة

التعبير والسؤال، كتابة الفقرة، كتابة الرسالة، كتابة القصة القصيرة، كتابة التقرير.

الحدود المكانية : حدود الباحث في بمعهد دار الفلاح الإسلامي الرابع في التحفيظ

والقراءات جوكرير جومبانج لأنهم الذين يتعلمون اللغة العربية.

الحدود الزمانية : حدود الباحث مدة البحث في العام الدراسي ٢٠٢٢ ميلادية،
من شهر يوليو إلى ديسمبر.

و. تحديد المصطلحات

موضوع هذه الرسالة تطوير مادة الإملاء لترقية كفاءة تلاميذ في مهارة الكتابة.
قبل أن يبحث الباحث في هذا الموضوع يحسن بها أن يشرح بعض تحديد
المصطلحات البحث التي توجد فيه.

١. الإملاء بالمنظور

كلمة الإملاء مصدر من فعل أملى - يملئ - إملاء معناه " كتب " أن يكتب من
الأقوال. وفي الاصطلاح هو عملية هدفها تمكن المتعلم من رسم صحيحا حسب
الأصول المتفق عليها. المنظور مفعول من : "نظر ينظر - منظور" المنظور لغة يق تحت
النظر أو يصل إليه البصر ويميّية جليًا. الإملاء بالمنظور هو معناه أن تعرض القطعة
على التلاميذ لقراءتها وفهمها وهجاء بعض كلماتها، ثم تحجب عنهم، وتلى عليهم
ذلك.

٢. مهارة الكتابة

الكتابة من كلمة كتب - يكتب - كتب - كتابا - كتابة يعني صور فيه لفض
احارف الهجاء وعليه كذا، قض به عليه أو ما كتب. ومهارة الكتابة هي
نشاط إتصالي من اللغة المكتوبة من أفكار (المرسل) إلى القارئ وهو(المستقبل)
وفق نمط مؤسسى ومبادئ عامة تمثل الغاية القصوى والدرجة العالية من فن

الإستخدا اللغوي. ولنجاح الكتابة شروط وأسس مهمة كل له دوره في العملية الاتصالية.

ز. الدراسات السابقة

من الدراسات السابقة التي تركز على تعليم اللغة العربية من ناحية التحليل والأخطاء، وكذلك تطوير مادة الإملاء، منها كما تلي:

١. بحث ليلي مزية والعنوان إعداد الكتاب التعليمي قواعد الخط العربي والإملاء لتنمية مهارة الكتابة. وأهداف البحث (أ) إنتاج الكتاب التعليمي للمادة الخط والإملاء لطلبة قسم الأدب العربي كلية الآداب بالجامعة الحكومية مالانج. (ب) معرفة فعالية الكتاب المنتج لترقية مهارة الكتابة لدى طلبة قسم الأدب العربي كلية الآداب بالجامعة الحكومية مالانج. ومنهج البحث بحث تطويري. ومدخل البحث بمدخل كيمي وكمي. أهم نتائج البحث (أ) إنتاج هذا البحث هو الكتاب التعليمي لترقية مهارة الكتابة في مادة الخط والإملاء بأساس الدنهج الدراسي ٢٠٠٩ لقسم الأدب العربي كلية الآداب بالجامعة الحكومية مالانج. (ب) إنتاج من هذا الكتاب التعليمي لتعليم مادة الخط والإملاء لترقية مهارة الكتابة فعال بمعدل ١٨ بين الاختبار القبلي والبعدي.

٢. بحث موسى و العنوان تحليل الأخطاء الإملائية والتركيبية لتنمية مهارة الكتابة. وأهداف البحث (أ) معرفة استخدام تحليل الأخطاء الإملائية

والتركيبية لتنمية مهارة الكتابة لدى الطلبة في مدرسة دار السعادة العالية الإسلامية كوبوك لাকাه بونجو كوسومو مالانج. (ب) معرفة مدى فعالية استخدام تحليل الأخطاء الإملائية والتركيبية لتنمية مهارة الكتابة لدى الطلبة في مدرسة دار السعادة العالية الإسلامية كوبوك لাকাه بونجو كوسومو مالانج. (ج) معرفة أسباب حدوث الأخطاء الإملائية والتركيبية لتنمية مهارة الكتابة لدى الطلبة في مدرسة دار السعادة العالية الإسلامية كوبوك لাকাه بونجو كوسومو مالانج. ومنهج البحث بحث تجريبي. ومدخل البحث بمدخل كمي أهم نتائج البحث كان استخدام تحليل الأخطاء ظهرت فعاليته وتبين تفوقه في تعليم مهارة الكتابة العربية بطريقة القواعد والترجمة بحسب على قيمة ت الحساب أكبر من قيمة ت ٦٩،٢ أكبر من قيمة ت الموجودة ٢٠١٤ عند مستوى الدلالة خمسة في مائة.

٣. أشرف بيك والنعون تصميم مادة الإملاء لطالب السنة الأولى بكلية المعلمين الإسلامية لترقية مهارة الكتابة. ويجري هذا البحث بمدخل الكيفي الكمي على منهج التجريب لتحقيق الهداف الآتية (١) تصميم كتاب لتعليم الإملاء لطالب السنة الأولى كلية المعلمين الإسلامية بمعهد الايمان الإسلامي للبنين بونوروكو. (٢) معرفة فعالية الكتاب التصميم لمادة الإملاء في ترقية مهارة الكتابة لدى طلاب السنة الأولى كلية المعلمين الإسلامية بمعهد الإيمان الإسلامي للبنين بونوروكو.

ونتائج هذا البحث هي: (١) أن تصميم مادة الإملاء لترقية مهارة الكتابة الطلاب يتضمن على: المقدمة وكلمة عن تعليم الإملاء وأنواع الإملاء وطرائق تدريسه وطرق تصحيح الإملاء والصفات اللازمة لمعلم الإملاء وملازمة المعلم للبيان للطلاب عن المعارف الآتية عن الإملاء وبعض الملاحظات لقارئ الإملاء والمحتويات والمادة الإملائية من الإملاء الى الإملاء الثلاثين. (٢) مادة الإملاء التي صممها الباحث قد كانت له فعالية في ترقية مهارة الكتابة الطلاب بدلالة نجاحهم بالنسبة المئوية البالغة % ٧١،٢٨ وذلك عندما قارن الباحث بين النتائج التي حصل عليها الطلاب في الاختبار القبلي والاختبار البعدي. وتعني هذه النتيجة أن الطلاب تحصلوا على النتيجة المرجوة.

٤. عمار زين الدين، ٢٠١٠، تطوير الكتاب التعليمي في مادة الإملاء، وأهداف البحث (أ) إنتاج الكتاب التعليمي في مادة الإملاء بقواعد الصحيحة لدى طلاب معهد أمانة الأمة بسورابايا (ب) معرفة فعالية الكتاب التعليمي في مادة الإملاء بقواعد الصحيحة لدى طلاب معهد أمانة الأمة بسورابايا، ومنهج البحث ببحث تطويري، ومدخل البحث بمدخل كمي وكيفي، وأهم نتائج البحث (أ) إنتاج الكتاب التعليمي هو لترقية كفاءة لمهارة الكتابة في مادة الإملاء بقواعد الصحيحة لدى طلاب معهد أمانة الأمة بسورابايا (ب) كان إنتاج الكتاب التعليمي لمادة الإملاء بقواعد الصحيحة ظهرت فعالية وتبين

وفوقه في تعليم مهارة الكتابة العربية لطلاب معهد أمانة الأمة بسورابايا،
بحسب على قيمة ت الحساب ٢٠،٤ أكبر من قيمة ت الموجودة يعني
.٨٥،٣

٥. إيفي ستياواتي أتانجواني ٢٠١٢ إعداد المواد التعليمية لتمنية مهارة
الكتابة بالإملاء المنظور، وأهداف البحث (أ) إنتاج هذا البحث هو
الكتاب التعليمي لترقية مهارة الكتابة بالإملاء المنظور لدى الطلبات
المستوى الأول بمعهد عبد الرحمن بن عوف مالانج. (ب) معرفة مدى
فعالية الكتاب التعليمي لترقية مهارة الكتابة بالإملاء المنظور لدى
الطلبات المستوى الأول بمعهد عبد الرحمن بن عوف مالانج. (ج) كيف
تطبيق التعليم الكتابة بالإملاء المنظور لدى الطلبات المستوى الأول
بمعهد عبد الرحمن بن عوف مالانج، ومنهج البحث بحث تجريبي و
تطوري، ومدخل البحث بمدخل كفي و كمي، وأهم نتائج البحث (أ)
إنتاج الكتاب التعليمي هو لترقية مهارة الكتابة بالإملاء المنظور لدى
الطلبات المستوى الأول بمعهد عبد الرحمن بن عوف مالانج، (ب) كان
اختبار مادة الإملاء المنظور ظهرت فعاليته وتبين تفوقه في تعليم مهارة
الكتابة العربية لطلبت المستوى الأول بحسب على قيمة ت الحساب
٨٢% أكبر من قيمة ت الموجودة يعني ٢٦،٦١%. (ج) كانت عملية
التعليم في مهارة الكتابة بالإملاء المنظور تكون عملية التعليم فعالية

ومطابقة أي مناسبة لدى الطالبات المستوى الأول بمعهد عبد الرحمن بن
عوف مالانج.

أما الإختلاف والمشابهة هذا البحث والبحث السابقة، يعني: هذا البحث، بحث
والتطوير ويحصل الإنتاج وهذا البحث مهارة الكتابة هذا البحث لتطوير مادة الإملاء
بالمنظور.

الفصل الثاني الإطار النظري

المبحث الأول :تطوير المادة في تعليم اللغة العربية

أ. مفهوم المادة التعليمية

قال " بانين " أن المواد التعليمية هي المادة التعليمية التي تصمم وترتب، ويستخدمها المدرسون والطلبة في عملية التعليم والتدريس.^{١١} وقال الفوزان وزملاءه أن المواد التعليمية هي المحتوى التعليمي الذي نرغب في تقديمه للطلاب بغرض تحقيق أهداف تعليمية معرفية أو مهارية أو وجدانية وهي المضمون الذي يتعلمه التلميذ في علم ما^{١٢}، أو هي مجموعة الخبرات التربوية والحقائق والمعلومات التي يرجى تزويد الطلاب بها، والاتجاهات والقيم التي يراد تنميتها عندهم، أو المهارات الحركية التي يراد إكسابهم إياها، بهدف تحقيق النمو الشامل المتكامل لهم في ضوء الأهداف المقررة في المنهج.^{١٣}

عملية إعداد المواد التعليمية هي في الأساس عملية تربوية، إذن فهي عملية تقوم على مجموعة من الأسس والمبادئ المستمدة من المجالات التي ينبغي أن تعالج في المواد التعليمية. وعلى أية حال نجد أنفسنا في حاجة شديدة إلى مجموعة من المبادئ

¹¹ Abdul Hamid, Dkk, *Pembelajaran Bahasa Arab*, (Malang: UIN Press Malang, 2008), hlm. 71

¹² عبد الرحمن إبراهيم الفوزان وآخرون، دروس الدورات التدريبية لمعلمي اللغة العربية لغير الناطقين بها الجانب النظري، (مؤسسة الوقف الإسلامي، ١٤٢٤هـ) ص.

١١١

¹³ رشدي أحمد طعيمة، المرجع في تعليم العربية للناطقين بلغات أخرى، (الجزء الثاني)، (مكة المكرمة: جامعة أم القرى، ١٩٨٦م)، ص. ٢٠٢

والأسس والمنطلقات، توجهنا وترشد خطواتنا على طريق إعداد مواد تعليمية لتعليم اللغة العربية لغير الناطقين بها بشكل علمي ومقبول.^{١٤}

امطلقا من المفاهيم السابقة يتّضح بأنّ المواد التعليمية لتعليم اللغة العربية هي مواد تعليم اللغة العربية التي تتضمّن فيها مجموعة من المعلومات والمهارات والمواقف المصمّمة بشكل منظوم حتى يتمكنّ المدرّسون والطلبة استخدامها في عملية تعليم اللغة العربية. فليس كلّ كتاب أو برنامج سمعيًا كان أم بصريا الذي يحتوي على دروس ما يُعتبر مادة تعليمية إن لم يكن التصميم منظّمًا بشكل منظوم للعملية التعليمية ولم يقدم ما يفيد لمدارس والمعلّم. ولازم تطويرها حسب حاجات وقدرات الطلبة في تعلمها وكذلك من أجل تحقيق أهدافها وفق المنظومة التعليمية التي قد قررها المنهج الدراسي المستخدم.

ب. أسس إعداد المواد التعليمية

تأتي مواد التعليم لتكمل عناصر التعلّم الثلاثة (المعلّم والمتعلّم ومادة التعلّم). والكتاب المدرسي يعدّ أهم مواد التعليم، فالمرّبون يوصون بالعناية بإعداده، ولاسيّما تلك المواد التي تعني بتعليم اللغة العربية لغير الناطقين بها.^{١٥}

^{١٤} محمود كامل الناقة ورشدي أحمد طعيمة، الكتاب الأساس لتعليم اللغة العربية للناطقين بلغات أخرى إعداده - تحليله تقويمه، (مكة المكرمة :جامعة أم القرى، ١٩٨٣ م)، ص. ٢٧-٢٨

^{١٥} عبد الرحمن إبراهيم الفوزان وآخرون، دروس الدورات التدريبية لمعلمي اللغة العربية لغير الناطقين بها الجانب النظري، (مؤسسة الوقف الإسلامي، ١٤٢٤ هـ) ص. ٣٩

تهتم التربية الحديثة بالكتب التعليمية وإقامتها على أسس تتفق والنظريات التربوية الحديثة، وكان أشد ما حرصت عليه أن تحدد هذه الأسس وتدعو إلى التزامها عند تأليف الكتب التعليمية واستخدامها. ومن هذا المنطلق أصبح لزاما على المؤلفين ومقرري الكتب التعليمية لتعليم العربية للأجانب مراعاة الأسس الآتية.^{١٦} وفي وقت الحاضر قد تقدمت الدراسات التربوية تقدما كبيرا، وأصبح تطوير المنهج تطوير المادة الدراسية هندسة بشرية وتكنولوجية واجتماعية لها أسسها ومواصفاتها الدقيقة، وتخصصها الرفيع، وهي تقوم على أسس عملية متعددة ينبغي مراعاتها بدقة وإحاطة، حتى يؤتى التطوير ثماره المنشودة.^{١٧} يقصد بأسس إعداد المواد هنا، مجموع العمليات التي يقوم بها المؤلف لإعداد كتابه قبل إخراجه شكله النهائي، وطرحه للاستخدام في فصول تعليم اللغة، وتلك الأسس هي:

١. الأسس الثقافية والاجتماعية

ولقد أثبتت الدراسات، أن معظم الدارسين يعلمون أن المعلومات والمعارف الثقافية هدف أساسي من أهداف أي مادة تعليمية لتعلم اللغة الأجنبية، كما يعلمون أيضاً أنها عامل مهم من عوامل النجاح في تعلم اللغة واستخدامها. ولذلك قيل إن لصاح الشخص في

^{١٦} رشدي أحمد طعيمة، المرجع في تعليم العربية للناطقين بلغات أخرى، (الجزء الثاني)، (مكة المكرمة: جامعة أم القرى، ١٩٨٦م)، ص. ٣٩

^{١٧} شرحان، الدمرداش عبد المجيد، المنهاج المعاصرة، (الكويت ١٩٧٧ هـ)، ص. ٢٠٨

التفاهم والاتصال والاندماج والتعامل مع أفراد الشعب، يعتمد على
الحصيلة الثقافية التي تعلمها على حدّ سواء.^{١٨}

عند حديثنا عن الجانب الثقافي كأساس من أسس إعداد المواد التعليمية
لتعليم العربية لغير الناطقين بها سوف نتناول النقاط الآتية:

أ. مفهوم الثقافة بوجه عام،

ب. ومفهوم الثقافة الإسلامية بوجه خاص، خصائص الثقافة،

ج. علاقة الثقافة بتعليم العربية لغير الناطقين بها

د. الأمور التي ينبغي مراعاتها عند إعداد المحتوى الثقافي في كتب

تعليم العربية لغير الناطقين بها.

٢. الأسس السيكولوجية

من المعوم أن المتعلم يشكل عنصرا أساسيا في العملية التعليمية،
فهو المحور الذي تركز عليه، وأنه أولا وأخيرا هو الهدف من العملية
التعليمية، فما قامت هذه العملية إلا من أجل تحقيق أهداف معينة لدى
المتعلم، فمن ثم فإن معرفة خصائص المتعلم النفسية والعقلية تعد مطلبا
ضروريا عند إعداد محتوى المناهج الدراسية.

^{١٨} عبد الرحمن إبراهيم الفوزان وآخرون، دروس الدورات التدريبية لمعلمي اللغة العربية لغير الناطقين بها الجانب النظري، (مؤسسة الوقف الإسلامي، ١٤٢٤ هـ) ص.

ومن الواضح أن لكل مرحلة عمرية خصائصها النفسية والعقلية، بل إن الأفراد يختلفون فيما بينهم من قدرات عقلية وسمات نفسية داخل الدرحة العمرية الواحدة، ومن هنا ظهر مبدأ الفروق الفردية المتصلة بنمو المتعلمين والذي ينبغي مراعاة عند إعداد واختيار المواد التعليمية.^{١٩}

٣. الأسس اللغوية والتربوية

ويقصد بهذا الجانب المادة اللغوية المكونة من أصوات ومفردات وتراكيب التي تقدم في كتب تعليم العربية لغير الناطقين بها والأسلوب المناسب في عرضها للدارسين، ومدى سهولة أو صعوبة تلك المادة للدارسين.

إنّ دارس اللغة العربية من غير الناطقين بها يتعلّم العربية لعدّة الدوافع. وهذا الذي يحدد نوع اللغة التي ينبغي تعليمها للأجانب، وهي قد تكون اللغة التي يستطيع من خلالها التعامل والاتصال بمتحدثي اللغة العربية الأصليين وتسمى اللغة العربية المعاصرة (لغة الحديث واللغة الحياتية الفصيحة) وإما اللغة المعبّرة عن التراث والفكر تسمى اللغة العربية الفصحى (لغة التراث) فهي تفيده في تنمية فكره عن العرب وثقافتهم القديمة. وهناك العربية التخصصية وهي اللغة المرتبطة بتخصص أو مهنة بعينها ويشيع فيها مفردات وتراكيب معيّنة مثل لغة

^{١٩} ناصر عبد الله الغالي وعبد الحميد عبد الله، أسس إعداد الكتب لتعليم لغير الناطقين بالعربية، (الرياض: دار الاعتصام، دون السنة) ص. ٢٧-٢٨

الأطباء والدبلوماسيين والحرفيين. وبجانب هذا كله تنحدر العامية من اللغة العربية. وهي لغة التخاطب بين الناس، وما يدور بينهم من حديث بها، وهي التي لا يلتزم فيها بقواعد اللغة.^{٢٠}

المبحث الثاني : تعليم مادة الإملاء

أ. مفهوم الإملاء

الإملاء لغة هو الإمهال والتأخير، وإطالة الوقت والعمر حتى يتسع الزمن للتمتع بالشيء المحبوب. واصطلاحاً تصوير اللفظ بحروف هجائية بأن يطابق المكتوب المنطوق في ذوات الحروف، وتراعى في ذلك القواعد الخاصة التي استمدت من الرسم العثماني للمصحف، ومن علمي النحو والصرف ضبطاً وصحة وإعلالاً وإبدالاً وتأصيلاً. إن الإملاء والإملاء شيء واحد.^{٢١} لغتان جاء بهما القرآن، قال تعالى (فليملل وليه بالعدل) وقوله: فهي تملى عليه بكرة وأصيلاً).
إن علم الإملاء وهو ما يسميه اللغويون "علم الخط القياسي " أو الاصطلاحى من جملة العلوم العربية وله أصول وقواعد لا غنى عن تعليمها وإنقاذها لتجنب كل خطأ يفسد صحة الأداء والتعبير، وبالتالي سلامة اللغة العربية.^{٢٢}

^{٢٠} ناصر عبد الله الغالي وعبد الحميد عبد الله، أسس إعداد الكتب لتعليم لغير الناطقين بالعربية، (الرياض: دار الاعتصام، دون السنة) ص. ٣٦-٣٧

^{٢١} رضوان، إملاء نظريته وتطبيقه، (مالانج: جامعة مولانا مالك إبراهيم الإسلامية الحكومية، ٢٠١١ م)، ص. ٧

^{٢٢} عمر فاروق الطباع، الوسيط في قواعد الإملاء والإنشاء، (بيروت: مكتبة المعارف، ١٩٩٣) ص. ١٤

ويحتل الإملاء منزلة كبيرة بين فروع اللغة. فهي من الأسس المهمة للتعبير الكتابي. فإذا كانت قواعد النحو والصرف وسيلة لصحة الكتابة من الناحية الإعرابية، والاشتقاقية، فإن الإملاء وسيلة لها من حيث الصور الخطية. وهي الأداة الرئيسية لنقل الفكرة من الكتاب إلى القارئ نقلاً سليماً، بحيث يكون إذا صاغها الكاتب صياغة لغوية، وراعى فيها جانب التراكيب والأسلوب، ثم كتبها بالطريقة التي اتفق عليها أبناء اللغة لكان نقل الفكرة نقلاً أميناً، وشاملاً. وهي وسيلة من وسائل التماسك الاجتماعي، بل والدولي، لأن غياب الإملاء كأداة اتصال بين الأفراد والجماعات من شأنه أن يحدث فجوة بين المتراسلين، ويقطع أواصر المودة والقربى، ومما قد يؤدي إلى سوء الفهم من جانب الأطراف المتقاربة: حسا وروحا.

ويمكن القول الخطأ الإملائي يشوه الكتابة و يحول دون فهمها فهما صائباً. وغير خاف ما يلحق بالمتعلم الضعيف في الهجاء من ضرر في حياته العملية فقد لا يسهل عليه أن يجد وظيفة في شركة، أو معمل أو متجر أو مصلحة من المصالح التي يحتاج العمل فيها إلى الكتابة، وقد لا يسهل عليه نتيجة ضعيفة في الهجاء أن يتابع الدراسة في مرحلة التعليم التالية، وذلك أن تعلم الإملاء في المرحلة الابتدائية يجب ألا ينظر إليها كتعلم أية مادة أخرى، فهو أداة لتعلم المواد الدراسية، والتخلف فيه يتبعه غالباً تخلف في جميع المواد الدراسية.

ب. أهمية تعليم الإملاء

إن الكتابة أهميتها وسيلة من وسائل الاتصال وهي وسيلة للتعبير عما يدور في النفس والخطا. وهي أداة مهمة لبيان ما تم تحصيله من معلومات وهي وسيلة للتفكير المنظم ولإتقان وقت الملاحظة.^{٢٣}

وللإملاء أهميته فهو يكسب الأطفال المهارة في الكتابة العربية وبُ رسم الحروف الصحيحة، كذلك فإن الكبار يفيدون من الإملاء في تجنبهم الخطأ الكتابي، فيعصمون أنفسهم من عيب ذميم لا يغفره الناقدون.^{٢٤}

يحسب كثير من المعلمين والمتعلمين أن درس الإملاء من الدروس المحدودة الفاعلية، وأنه ينحصر في حدود رسم الكلمة رسمًا صحيحًا، ليس غير. بيد أن الأمر يتجاوز هذه الغاية بكثير.

وذهب رجب بقوله للكتابة أيضا قيمة تربوية حيث أنها أداة بين أدوات التعليم وهي مجال لاكتشاف مواهب المتعلمين من ناحية الأدبية و وسيلة من مسائل التقويم عن طريقة الاختبار التحريري.^{٢٥}

إذ ثمة غايات أبعد وأوسع من وقف دروس الإملاء على رسم الكلمة الرسم الصحيح، وإنما هو إلى جانب هذا عون للتلاميذ على إنماء لغتهم وإثرائها، ونضجهم

^{٢٣} عمر فاروق الطباع، الوسيط في قواعد الإملاء والإنشاء، (بيروت: مكتبة المعارف، ١٩٩٣) ص. ١٤

^{٢٤} أياد توفيق الهاشمي، الموجه العملي لمدرس اللغة العربية، (بيروت: مؤسسة الرسالة: ١٩٨٣) ص. ٢٤١

^{٢٥} عمر الصديق عبد الله، تعليم اللغة العربية للناطقين بغيرها، (الهرم: الدار العالدية: ٢٠٠٨) ص. ١١٢

العقلي، وتربية قدراتهم الثقافية، ومهاراتهم الفنية ، وهو وسيلة من الوسائل الكفيلة التي تجعل التلميذ قادراً على كتابة الكلمات بالطريقة التي اتفق عليها أهل اللغة، وأن يكون لديه الاستعداد لاختيار المفردات ووضعها في تراكيب صحيحة ذات دلالات يحسن السكوت عليها. وهذا ما يجعلنا ندرك أن الخطأ الإملائي يشوه الكتابة، ويعوق فهم الجملة.

كما أنه يدعو إلى الأزراء والسخرية ، وهو يعد من المؤشرات الدقيقة التي يقاس بها المستوى الأدائي والتعليمي عند التلاميذ.

ج. أهداف تعليم الإملاء

هناك عديدة من الأهداف للكتابة والإملاء حتى يحدد رشدي طهيمية أهداف مهارة الكتابة في كتابة على حوالي عشرين هدفاً،^{٢٦} ولكن أخذ الباحث الأهداف الخاص للإملاء الذي يقل الباحث من الكتاب الآخر كمايلي:^{٢٧}

١. تمكن الطلاب من رسم الحروف والألفاظ بشكل واضح ومقروء، أي تنمية المهارة الكتابة غير المنظورة عندهم.

^{٢٦} عمر الصديق عبد الله، تعليم اللغة العربية للناطقين بغيرها، (الحرم: الدار العالدية: ٢٠٠٨) ص. ١١٣-١١٤

^{٢٧} نافع محمود معرف، خصائص العربية وطرائق تدريسها، (بيروت: دار النفائس، ١٣٠٥) ص. ١٥٧

٢. القدرة على تمييز الحروف المتشابهة ربما بعضها من بعض، بحيث لا يقع القارئ للمادة المكتوبة في الالتباس بسبب ذلك.
٣. القدرة على كتابة المفردات اللغوية التي يستدعيها الطلب في التعبير الكتابي.
٤. تحقيق التكامل في تدريس اللغة العربية بحيث يخدم الإملاء فروع اللغة الأخرى.
٥. تحسين الأساليب الكتابة، وإثراء الثروة اللغوية.
٦. وإثراء الثروة الطالب المعرفية.
٧. تنمية دقة الملاحظة والانتباه وحسن الإصغاء.

د. أنواع الإملاء

يقسم التربويون الإملاء أربعة أنواع وهي منقول ومنظور واستماعي واختباري، فيراعي هذا النوع بحيث الانتقال من السهل إلى الصعب، فبيان عن ذلك كمايلي:

١. الإملاء المنقول

المنقول من " نقل-ينقل-نقلا ": حوله من موضوع أي نسخ القطعة في دفاترهم أو بنقلها من بطاقات توزع عليهم أو من السبورة.^{٢٨} ويعتمد على التقليد والمحاكاة، ويمكن بأن ينقل التلامذ القطعة من كتاب أو سبورة بعد قرائتها وفهمها وتهجي بعض كلماتها تهجيا شفهيًا. ويلائم هذا النوع من الإملاء

^{٢٨} رضوان، إملاء نظريته وتطبيقه، (مالانج: جامعة مولانا مالك إبراهيم الإسلامية الحكومية، ٢٠١١ م)، ص. ٨

تلاميذ الصف الثالث من المرحلة الابتدائية و يمكن أن يمتد إلى تلاميذ الصف الرابع. أما الصفان الأول والثاني من المرحلة الابتدائية فلا يخصص لهما حصص للإملاء، وإنما يدرّب الأطفال على التهجي والقراءة وعلى كتابة ما يقرؤون في آن واحد.^{٢٩} وهذا النوع من الإملاء يلائم تلاميذ الصفوف الدنيا، وقد يمتد إلى الصف الرابع، ويمتاز بالآتي:

أ. يشد انتباه التلاميذ، وينمي فيهم الرغبة في إجادة الكتابة، وتحسين الخط والارتقاء بالمستوى الأدائي.

ب. يعد وسيلة من وسائل الكسب اللغوي والمعرفي، وذلك بمناقشة معنى القطعة، وترديد النظر فيها، ونقلها إلى الكراسات أو البطاقات.

ج. يساعد على انطباع صور الكلمات في الذهن، ويثبتها في الذاكرة.

د. يساعد على النمو الذهني، وإثارة الحذر من الوقوع في الخطأ، ويعوّد على قوة الملاحظة، وحسن المحاكاة.

٢. الإملاء المنظور

المنظور من "نظر- ينظر- نظرا" إلى: أبصره وتأمّله بعينه، في: تدبره وفكره، معناه ان تعرض القطعة على التلاميذ لقراءتها وفهمها، وهجاء بعض كلماتها، ثم تحجب عنهم، وتملي عنهم وتملي عليهم بعد ذلك.

^{٢٩} جورت الركابي، طرق تدريس اللغة العربية، (دار الفكر: دمشق، ١٩٩٦) ص. ١٥٣

الإملاء المنظور هو منظور حيث يديم التلاميذ النظر فيه، وحيث يقرؤون الموضوع قبل الإملاء، ويهدف إلى انطباع الكلمة رسماً وصورة سليمة وصحيحة قبل أن يسرع الخطأ إلى التلميذ عند كتابتها. وذلك بأن تعرض القطعة مكتوبة على التلميذ، ثم يقومون بقراءتها، ويناقشهم المعلم في معناها حتى يفهموها ويقومون بهجاء بعض ما هو صعب، أو غريب عليهم في الكتابة. ومما لاشك فيه أن إدامة النظر إلى كلمات القطعة يدفع التلاميذ إلى التوقف عند الكلمات الصعبة أو الغريبة، وإلى محاولة تأكيد رسمها إثر فقرة في تأن وصوت واضح. وأما مزاياه:

- أ. أنه خطوة تقديمية في معناه التلميذ الصعوبات الإملائية وتهيئها
- ب. أنه يحمل التلميذ على دقة الملاحظة وجودة الانتباه والبراعة في أن يختزن في ذهنه الصور الكتابة الصحيحة للكلمة الصعبة أو الجديدة.
- ج. أن فيه شحذاً للذاكرة، وتدريباً على إعمال الفكر للربط بين النطق والرسم الإملائي.

وأما إلقاء القطعة بالإملاء المنظور بشرط أن يكون الطلبة مستطيعين على التدريب الكافي من الإملاء المنقول، لأنه إذا كان المدرس بدأ هذا النوع من الإملاء بغير نظر قدرة الطلبة على الإملاء المنقول فيصعب على الطلبة هذا النوع من الإملاء، فمن السهل بالنسبة للطلبة أن يبدأ بالإملاء المنقول قبل المنظور.^{٣٠}

^{٣٠} رضوان، إملاء نظريته وتطبيقه، (مالانج: جامعة مولانا مالك إبراهيم الإسلامية الحكومية، ٢٠١١ م)، ص ٩-١١

٣. الإملاء الاستماعي

الاستماعي من "سمع-يسمع-سمعا وسماعا وسماعة وسماعية": أدركه بحاسة الأذن، معناه ان يستطيع التلاميذ إلى القطعة يقرأها المدرس وبعد مناقشتهم في معناها، وتهجي كلمات مشابهة لما فيها من الكلمات الصعبة وتلمي عليهم.

هذا الإملاء يعتمد على الاستماع، والتهجي بعض الكلمات فقط دون القراءة التلاميذ للقطعة، والمعلم يستطيع أن يقف على مدى ما وصل إليه تلاميذه من قدرات ومهارات إملائية وهو ويؤكد له مدى انطباع صور الكلمات في أذهان التلاميذ.^{٣١}

٤. الإملاء الاختباري

وهذا النوع من الإملاء يقوم به المدرس في جميع الصفوف وفي مختلف المراحل، بقصد تقوم عمله ومدى استفادة الطلاب منه، ولكن في جميع الأحوال لابد من مراعاة كون النص الاختباري من مستوى طلاب الصف، سواء أخذ من كبات القراءة أو من أي مصدر آخر.^{٣٢}

^{٣١} رضوان، إملاء نظريته وتطبيقه، (مالانج: جامعة مولانا مالك إبراهيم الإسلامية الحكومية، ٢٠١١ م)، ص ١٢

^{٣٢} نافع محمود معرف، خصائص العربية وطرائق تدريسها، ص. ١٦٨

والغرض منه قياس قدرة التلميذ ومدى تقدمه، ولهذا تملئ عليه القطعة بعد فهمها دون مساعدة في الهجاء .ويتبع هذا النوع من الإملاء مع التلاميذ في جميع الصفوف لتحقيق هذا الغرض.^{٣٣}

هـ. اسباب الأخطاء الإملائية

ويقول يونس^{٣٤} أن أسباب الخطأ في رسم الكتابي وهي:

١. ضعف قوة العضل والأعصاب لدى التلاميذ.
٢. ضعف السمع والبصر لديهم.
٣. النطق الغامض للكلمات.
٤. عدم التمييز بين الأصوات المتقاربة.
٥. عدم التأكيد من تضعيف الكلمة كاللين أو من نوع الكلمة مع التاء مفتوحة أو المربطة.
٦. استخدام المد دون داع.
٧. عدم تذكر القاعدة الضابطة.
٨. تقارب الأصوات والمخارج.
٩. الضعف في القراءة.
١٠. عدم التدريب الكافي.
١١. بعض الحروف التي تنطق ولا تكتب، والبعض الآخر الذي ينطق ولا يكتب.

^{٣٣} جورت الركابي، طرق تدريس اللغة العربية،.....ص. ١٥٣

^{٣٤} علي يونس، فتحي وأخرون، أساسيات تعليم اللغة العربية والتربية الدينية، (القارة: دار الثقافة، ١٩٩٣) ص. ٢٥٦-٢٥٧

١٢ . عدم الثبات الإنفعالي.

و . طريقة تدريس الإملاء

يسير الدرس على حسب الخطوات الآتية كما قال إبراهيم^{٣٥} أن طريقة لتدريس الإملاء المنقول إلى :

- ١ . لتمهيد لموضوع القطعة على غط التمهيد لدرس المطالعة أى بعرض النماذج أو الصور، واستخدام الأسئلة الممهدة،
- ٢ . عرض القطعة: في الكتابة أو البطاقة، أو على سبورة إضافية، دون أن تضبط كلماتها، حتى لا ينتقل التلاميذ هذا الضبط، ويتورطوا في سلسلة من الأخطاء من جزاء هذه الصعوبات المترابطة،
- ٣ . قراءة لمدرس القطعة قراءة نموذجية،
- ٤ . قراءات فردية من التلاميذ، ويجب الحرص على عدم مقاطعة القارئ لإصلاح خطأ وقع فيه، أسئلة في معنى القطعة للتأكد من فهم التلاميذ لأفكارها،
- ٥ . أسئلة في معنى القطعة للتأكد من فهم التلاميذ، لأفكارها،
- ٦ . تهجي الكلمات الصعبة التي في قطعة، وكلمات متشابهة لها،
- ٧ . النقل ويراعى فيه مثل إخراج الكراسات، وكتابة التاريخين ورقم الموضوع،

^{٣٥} إبراهيم الخطيب، طرائق تعليم اللغة العربية، (الرياض: مكتبة التوبة، ٢٠٠٣). ص. ١٩٧

٨. قراءة المدرس القطعة مرة أخرى،

٩. جمع الكراسات بطريقة منظمة هادئة،

١٠. شغل الجزء الباقي من الحصة في عمل آخر.

وأما تدريس الإملاء هي التدرج بالانتقال من سهل إلى الصعبة، وفيه يقرأ المعلم القطعة قراءة جهرية تعقبها مناقشة في الفهم، وأخرى في الكلمات الصعبة، ثم يكرر فيو التلميذ الحروف التي تتكون منها الكلمات بصورة جماعية، ثم ينتقلون إلى كتابتها. ومن طرق تدريس الإملاء الذي يعتمد على تدريس ما وقع فيه التلاميذ من خطأ، وذلك بعد صياغته في قطعة مناسبة.^{٣٦}

إن تدريس الإملاء إذن، يتوقف دائما على الموضوع الذي يتعلمه التلميذ، وعلى التلميذ نفسه، وعلى المدرس وتصرفه، وفهمه لغرضه، ولذا تقتصر مهمتنا على ذكر بعض الأسس العامة التي يمكن أن تفيد لو أضاف إليها المعلم خبرته بتلاميذه ومعرفته بمادته. ومن أهم الأنشطة الإملائية مايلي:^{٣٧}

١. طريقة الجمع: من الطرق المستخدمة في تعليم الهجاء، حيث يكلف التلميذ بجمع كلمات معينة على بطاقات خاصة، فيكلف بجمع كلمات تنتهي مثلا بالتاء المربوطة، وكلمات على بطاقة أخرى تبدأ باللام الشمسية .. وبطاقة لللام القمرية ... وهكذا.

^{٣٦} شحاتة، تعليم اللغة العربية بين النظرية والتطبيق، (القاهرة: دار مصرية اللبنانية، الطبعة الثالثة، ١٩٩٦) ص. ٣٣١

^{٣٧} إبراهيم الخطيب، طرائق تعليم اللغة العربية، ص. ١٢٤

٢. البطاقات الهجائية: بطاقات يعد فيها طائفة من الكلمات الهجائية تخضع لقاعدة إملائية معينة مثل رسم الهمزة على نبرة، أو على واو ... الخ. فإذا ما أخطأ التلميذ في رسم الكلمة في أعماله التحريرية، أعطي البطاقة التي تضمنت القاعدة الجزئية لهذه الكلمة، لمراجعتها والتدريب على كلماتها.

٣. مسابقة التقييم .. يتم تدريب التلاميذ على مراجعة التقييم بالمسابقة بينهم بحيث يعطى التلاميذ نصا خاليا من علامات التقييم ويطلب من التلاميذ رسم علامة التقييم المناسبة في المكان المناسب من النص.

المبحث الثالث : مهارة الكتابة

أ. مفهوم مهارة الكتابة

الكتابة هي حسب التصور الأخير نشاط ذهني يعتمد على الاختبار الواعي لما يريد الفرد التعبير عنه. والقدرة على تنظيم الخبرات. وعرضها بشكل يتناسب مع غرض الكتابة. الكتابة وسيلة من وسائل الاتصال اللغوي بين الأفراد، إنها درورة اجتماعية لنقل الأفكار الآخرين على امتداد بعدي الزمان والمكان. ويتركز تعلم الكتابة في العناية بثلاثة أمور: قدرة الدارسين على الكتابة الصحيحة إملائيا، وإجادة الخط، وقدرتهم على التعبير عما لديهم من أفكار في وضوح ودقة.^{٣٨}

³⁸Acep Hermawan, *Metodologi Pembelajaran Bahasa Arab*, (Bandung: Rosdakarya, 2014). Hlm. 151.

أن تعريف الكتابة تتضمن على ثلاثة جوانب، وهي:³⁹

١. الكتابة الواضحة وفروع مهاراته مثل كيفية كتابة الحروف فوق الخط أو تحته، الحروف بدون النقطة أعلاه أو تحته، النبر (حدّ الحروف)، وغيرها.

٢. الشكل والتكامل الحروف من الكلمة الواحدة، بمعنى يهتمّ على الحروف في الكلمة الواحدة وقفا بصوت عندما ينطق، والحروف المنطوقة ولكن لم تكتب.

٣. يتم الحفاظ على الترتيب والنظام، فضلا عن العلاقات بين الكلمات في الجملة بحيث يمكن أن يجلب المعنى بلاهتمام على قواعد اللغة في الكتابة.

مهارة الكتابة إحدى من مهارات اللغوية وهي عبارة عن عملية عقلية يقوم

الكاتب بتوليد الأفكار وصياغتها وتنظيمها ثم وضعها بالصورة النهائية على الورق.

إن مهارة الكتابة إحدى من مهارات اللغوية. المهارات اللغوية هي تركز على

استخدام اللغة في الاتصال اليومي. وبالمهارات اللغوية يستطيع الشخص أن يعبر

أفكارهم وشعورهم إلى الآخر فهذا هدف مهم لاستخدام اللغة في الاتصال.⁴⁰

الكتابة هي وسيلة التي يستخدمها الشخص لإرسال الرسالة إلى الآخرين

بشرط أن الرسالة مفهومة. والكتابة الأحسن لا يقل على مفهومة مقصودها. ولذلك

أن الشخص لابد أن يتقن مهارة الكتابة أسسها، وقواعدها حتى يكون كتابته جيدة

³⁹Abdullah al-Gali dan Abdul Hamid Abdullah, *Menyusun Buku Bahasa Arab*, (Padang: @ksdemia, 2012), hlm. 42-43.

⁴⁰M. Soenardi Djijawandono, *Tes Bahasa Dalam Pengajaran*, (Bandung: ITB, 1996), hlm. 2

ومفهومة مقصودها. كما قال أحمد فؤاد أفندي أن مهارة الكتابة هي تدريب العاملين على الكتابة الإدارية الموضوعية الدقيقة وتجنب الأخطاء الهجائية والإملائية، وهذا يطلب تطوير التفكير وزيادة حصيلة معلومات اللغوية وترقية الأسلوب في الكتابة.^{٤١}

ب. أهداف تعليم الكتابة

أما أهداف تعليم الكتابة، يعني:

نشاط الكتابة هو أصعب شكل من أشكال القدرات والمهارات التي تمتلكها الطلاب بالمقارنة مع الإتقان اللغوي الثلاثة الأخرى. مهارات الكتابة ليست صعبة فقط لتجاوز من قبل متعلمي اللغة الثانية، ولكن حتى من قبل الناطقين بها. لأن قدرة الكتابة تتطلب إتقان العناصر اللغوية المتنوعة والعناصر خارج اللغة نفسها التي سوف تزين محتوى الكتابة.^{٤٢}

بالنسبة لأهداف تعليم مهارة الكتابة كما يلي:^{٤٣}

١. أن يعوّد الطلاب في كتابة اللغة العربية الصحيحة.
٢. أن يصف الطلاب الأشياء ما شهدته أو واجهه بطبيعي وصحيح.
٣. أن يصف الطلاب الأشياء في دقة وسرعة.

⁴¹Ahmad Fuad Effendy, *Metodologi Pembelajaran Bahasa Arab*, (Malang: Al-Misykat, 2009), hlm. 170.

⁴² Syaiful Mustofa, *Strategi Pembelajaran Bahasa Arab Inovatif*, (Malang: UIN Press, 2011), hlm. 179.

⁴³Abdul Hamid, *Mengukur Kemampuan Bahasa Arab*, (Malang: UIN Maliki Press, 2013), hlm. 74.

٤. أن يدرب الطلاب على تعبير خاطرهم وأفكارهم بحرية.
 ٥. أن يدرب الطلاب على تعويد اختبار المفردات والجمل المناسبة بسياق الحياة.
 ٦. أن يدرب الطلاب على تفكير وتعبير عنها في الكتابة بسرعة.
 ٧. أن يدرب الطلاب على تعبير خاطرهم وأفكارهم ورأيهم ومشاعرهم في التعبيرات العربية الحقيقية والواضحة والمثيرة والخيال.
 ٨. أن يقتصد الطلاب في كتابة اللغة العربية في مختلف الظروف.
 ٩. أن يوسع ويعمق أفكار الطلاب.
- قال الاسكندوسيت في كتابه يشرح أن تعليم اللغة العربية وخاصة في مهارات الكتابة هناك ثلاثة المستويات، أن لأهداف من مهارات الكتابة حسب المستوي، يعني:^{٤٤}
١. المستوي المبدئين: نسخ وحدات اللغة البسيطة، كتابة الرسالة، كتابة التعبير والسؤال البسيطة، وكتابة الفقرة القصيرة.
 ٢. المستوي المتوسطة : كتابة التعبير والسؤال، كتابة الفقرة، كتابة الرسالة، كتابة القصة القصيرة، كتابة التقرير.
 ٣. المستوي المتقدم : كتابة الفقرات، كتابة الرسالة، كتابة القصة من أنواع المختلفة، كتابة التفرار.

⁴⁴ Syaiful Mustofa, *Strategi Pembelajaran Bahasa Arab Inovatif*, (Malang: UIN Press, 2011), hlm. 183-184.

ج. مجالات مهارة الكتابة

مجالات لتعليم مهارة الكتابة، يعني: ^{٤٥}

- (١) نقل الكلمات التي يشاهدها على السبورة أو الكتابة نقلا صحيحا.
 - (٢) تعود الكتابة من اليمين إلى اليسار بسهولة.
 - (٣) كتابة الكلمات العربية بحروف منفصلة وحروف متصلة مع تمييز أشكال الحروف.
 - (٤) وضوح الخط ورسم الحروف رسما جيدا.
 - (٥) ترجمة أفكاره في فقرات بالاستعمال المفردات والتركيب المناسبة.
- وعند عملية تعليم الكتابة، الأساس المستمرة من السهلة إلى السعبة. مثلا يعلم مبدا من

^{٤٦}:

- أ. نسخ الحروف
- ب. نسخ الكلمات
- ج. كتابة على الجملة الموجودة في النص أو المحادثة
- د. كتابة على الإجابات من الأسئلة
- هـ. تعليم الكتابة الخط
- و. تعليم التعبير

⁴⁵Abdul Hamid dkk, *Pembelajaran Bahasa Arab*. (Malang: UIN Malang Press, 2008), hlm. 132.

⁴⁶Bisri Mustofa dan M. Abdul Hamid, *Metodologi dan Strategi Pembelajaran Bahasa Arab*, (Malang : UIN Press, 2011), hlm. 105

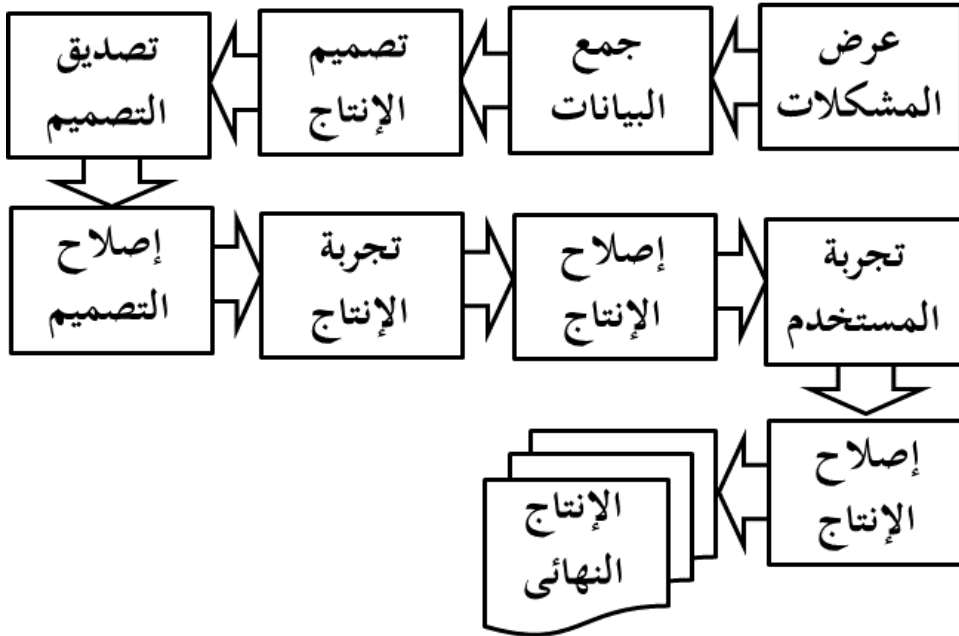
الفصل الثالث

منهجية البحث

أ. مدخل البحث ومنهجه

اعتماد على أسئلة والموضوع في الصفات الأولى، اتبع الباحث كتابة بالمدخل الكمي والكيفي على نوع البحث والتطوير. واستخدم الباحث هو نموذج البحث و التطوير (*Research and Development*) الذي صممه بورغ وغول (*Borg & Gall*). قدم بورغ وغول أن الخطوات البحث والتطوير على عشرة خطوات. وامكن رسم هذه الخطوات التي استخدم الباحث بخريطة المفاهيم كما يلي:^{٤٧}

الجدول ٣.١ عشرة خطوات



⁴⁷ Sugiono, *Metode Penelitian Kuantitatif, Kualitatif, dan R&D*, 2019 ed. (Bandung: Alfabeta, 2019), h. 298.

ب. إجراءات البحث والتطوير

بناءً على نموذج البحث التطوير الذي اقترحه سوجيونو، فيستخدمه الباحث كما بين فيما يلي :

١. عرض المشكلات : يكون الباحث بإجراء الملاحظة لمعرفة عملية تعليم اللغة العربية والمقابلة وخاصة في مادة الإملاء والمقابلة و بعض مردسي لمعرفة خصائص الطلبة والمادة التعليمية المستخدمة وطريقة تعليمها والوسائل المستخدمة لتعليم مادة الإملاء.
٢. جمع البيانات : يقوم الباحث في هذا الخطوة بتحليل حاجات ومشكلات لدي المدرس والطلبة في تعليم اللغة العربية وخاصة مادة الإملاء.
٣. تصميم الإنتاج : يقوم الباحث بإعداد خطة الدرس وصورة التصميم ما يحتاج في مادة الإملاء.
٤. تصديق التصميم : تعديل الخبراء ما يتعلق بمحتوى المادة وتصميم المادة واللغة المستخدمة في تلك المادة، لمعرفة جودة تطوير مادة التي ستستخدمها في عملية تعليم اللغة العربية خاصة في مادة الإملاء.
٥. إصلاح التصميم : وتكون بتصحيح الإنتاج الخطة التصميم عن الأخطاء والنقصان الموجودة حسب تصديق التصميم من الخبراء.
٦. التجربة الإنتاج : يقوم الباحث بتجربة الميدانية المحدودة لتأكيد صلاحية المادة المتطورة في تطبيق تعليم اللغة العربية خاصة في مادة الإملاء. فذهب

الباحث هذه التريبة لمرحلة الثانوية في الفصل الأول بمعهد دار الفلاح
جوكير جومبانج.

٧. إصلاح الإنتاج : تعدل اي إعطاء تحسين مادة الإملاء المطورة بعد معرفة

نقصان مادة الإملاء المطورة حسب تحليل وتقويم من التجريبية.

٨. التجريبية المستخدم : تعديل تجربة الإنتاج وتحليل ثم تقويم من الاستبانة

والإتبار لتصوير جودة المادة التعليمية المطورة وفعالية للطلبة في تعليم اللغة

العربية خاصة في مادة الإملاء.

٩. الإنتاج النهائي: يقوم الباحث هذه خطة بعد اتمامها بكل خطة لهذا

البحث، فذهب على الإنتاج النهائي حسب اقتراحات الخبراء ومدرس

وآراء الطلبة ونتيجة الإختبار لاستخدام هذه المادة التعليمية المطورة في

تعليم اللغة العربية خاصة في مادة الإملاء.

ج. تجربة الإنتاج

تهدف من هذه تجربة الإنتاج لجمع البيانات المستخدمة لتكون أداة آلة

أساسية لمعرفة ولنهيل دراجة الفعالية ونتيجة الإنتاج نفسه، وهذه تجربة الإنتاج

تشتمل على هذا الأمور :

١. تصميم التجربة

إن تصميم التجربة تتكون من ثلاثة مراحل التي ستصميم الباحث كمايلي:

أ. التجربة الفردية : وبهذه التجربة الفردية فسيجرب الباحث تصميم التجربة
الطلبة لمرحلة الثانوية في الفصل الأول بمعهد دار الفلاح جوكير
جومبانج.

ب. التجربة الميدانية : أما لهذه التجربة سيقوم الباحث بتجربة الميدانية في
الطلبة لمرحلة الثانوية في الفصل الأول بمعهد دار الفلاح جوكير
جومبانج. وهذه التجربة لمقياس فعالية انتاج المادة المطور وهي مادة
الإملاء.

٢. أفراد التجربة

كان الباحث سيقوم بتجربة التي تحتاج إلى أفراد التجربة كما بين في
تالي:

أ. أفراد التجربة من الخبراء : الخبير الأول من مجال تعليم اللغة
العربية، والخبير الثاني من مجال تصميم المواد التعليمية، تستهدف
هذا الأمر لنهيل التصديق والتقويم والإقتراحات والتعليقات عن
مادة الإملاء المطورة.

ب. أفراد التجربة من الطلبة: فسيقوم الباحث بأفراد التجربة من
الطلبة، وعددهم ٤٢ الطلبة فتستهدف هذا الأمر لنهيل
البيانات عن نتيجة الاختبار القبلي والاختبار البعدي.

ج. أفراد التجربة من المدرسة: فسيقوم الباحث بأفراد التجربة من
مدرسة الإملاء لصف الأول فتستهدف هذا الأمر لنهيل

البيانات عن نتيجة فعالية المادة المطور لعملية التعليم في مادة
الإملاء نفسه.

٣. البيانات والمعلومات

أما البيانات والمعلومات في هذا البحث فيما يلي :

أ. البيانات الكيفية

تشتمل هذه البيانات على :

(١) التعليقات والاقتراحات من الخبراء عن نوعية الوسيلة التعليمية
المطوّرة.

(٢) نتائج المقابلة من معلم تعليم الإملاء لدى الطلاب بمعهد دار الفلاح
جوكير جومبانج وكيف رأيهم عن تطوير مادة تعليم الإملاء.

ب. البيانات الكمية

تشتمل هذه البيانات على :

(١) نتائج التحكيم عن نوعية الوسيلة التعليمية الدتوّرة بالاستبانة.

(٢) نتائج آراء او استجابة الطلاب عن الوسيلة التعليمية المطورة بعد

استخدام المدة التعليم الإملاء المنظور.

وأما أدوات المستخدمة لإيجاد النتائج من الخبير هي الإستبانة. واستخدام

الباحث مقياس السلوك (skala sikap) لتحصيل نتيجة الطلاب. وفي كل

بنود ينقسم إلى أربعة مقائس منها موافق جدا، موافق، مقبول، ناقص.

٤. أساليب جمع البيانات

أما للحصول على البيانات التي تحتاج إليها الباحث يستخدم الأساليب ما تالي:

أ. الملاحظة

الملاحظة هي وسيلة يستخدمون الإنسان العادي في اكتساب الخبرات والمعلومات، حيث نجمع خبراتنا مت خلال ما نشهده أو نسمعه عنه ولكن الباحث يلاحظ فإنه يتبع منهجا معيناً يجعل من ملاحظته أساساً لمعرفة واسعة أو فهم دقيق لظاهرة معينة.^{٤٨}

ب. المقابلة

هي تعتبر المقابلة استبانة شفوية، فهي المحادثة موجهة بين الباحث والشخص أو أشخاص آخرين بهدف الوصول إلى حقيقة أو موقف معين، يسعى الباحث للتعرف عليه من أجل تحقيق أهداف الدراسة.^{٤٩} أن المقابلة التي يستخدم الباحث لدي الطلبة لأخذ المشكلات عند عملية التعليم والتعلم لمادة الإملاء والبيانات والمعلومات عن فعالية مادة الإملاء.

ج. الاستبانة

هي عبارة عن لموعة من الأسئلة المكتوبة التي تعد بقصد الحصول على المعلومات أو آراء المبحوثين حول ظاهرة أو موقف معين. ويستخدم

^{٤٨} ذوقان عبيدات، البحث العلمي مفهومه وأدواته وأساليبه، (عمان: دار الفكر، ١٩٩٨)، ص. ١٣٥

^{٤٩} رجاء وحيد دويدري، البحث العلمي، أساسيته النظرية وممارستها العلمية، (دمشق: دار الفكر، ٢٠٠٨)، ص. ٣٢٣

الباحث لدي الخبراء والمدرسات لمادة الإملاء والطلبة لمرحلة الإبتداء بمعهد دار الفلاح جوكير جومبانج ، وأهداف هذه الاستبانة يعني لنهيل البيانات والمعلومات والمدخلات والتعلقات والآرائهم حتى تكون مادة المطورة مادة تامة في انتاجها.

د. الاختبار

هو مجموعة من المثيرات أعدت لتقيس بطريقة سلوك ما. ويستخدمه الباحث كاداة أي آلة لجمع البيانات من نتائج الاختبار القبلي والاختبار البعدي لقياس فعالية المادة المطورة.

هـ. أسلوب تحليل البيانات

أما تحليل البيانات هو الأمور المهمة لهذا البحث. تحليل البيانات هي العملية التي تنظم أو تكون بواسطتها الملاحظات الناتجة عن تطبيق خطة بحث معينة بحيث يمكن الحصول منها على نتائج . وقال " لزمد نازير " أن تحليل البيانات هو شيء مهم في البحث، لأنه سيعطي المعنى الذي يحتاج في تحليل البيانات المبحوثة.⁵⁰ وأما أهداف تحليل البيانات هي: (١) ليبحت أو تطلب الأجوبة من بيانات البحث، (٢) لتبحث الصلة بين الأجوبة من بيانات البحث، (٣) لتعطي الأجوبة التي تطلب في

⁵⁰ Moh. Nazir. *Metode Penelitian*, (Jakarta: Ghalia Indonesia, 2003), hlm. 346

البحث، (٤) لأخذ الخلاصة والاقترحات التي يحتاج إليها الباحث في البحث التالي.^{٥١} أما تحليل البيانات الكفية والكمية كما الأتالية:

أ. تحليل البيانات الكفية

استخدم الباحث هذا التحليل لتقديم البيانات على صورة وصفحة من حيث المعلومات والحقائق الموجودة عن تطوير الإملاء. وهذا الأسلوب استخدمه الباحث تحليلاً من مقابلة إلى الخبراء ومدرس اللغة العربية في معهد دار الفلاح جوكر جومبانج.

ب. تحليل البيانات الكمية

١. تحليل البيانات من الاستبانة

حلّل الباحث البيانات من الاستبانة لمعرفة آراء الطالبات والمدرسين بعد تنفيذ المواد التعليمية المعدّة، وكذلك قام الباحث بتحصيل تصديق الخبرين عن طريقة الاستبانة. والخبران هنا المؤهلين المتخصصين، وللحصول على البيانات المرجوة استخدم الباحث استبانة التصديق للخبرين، استبانة لدي الطلبة ومدرسي لدادة الإملاء. أما الطريقة المستخدمة لمقياس الاستبانة هي لكرت (likert) ما يلي:^{٥٢}

⁵¹ Iqbal Hasan, Analisis Data Penelitian dengan Statistik, (Jakarta: PT Bumi Aksara, 2003), hlm. 30

⁵² Sugiyono, Metode Penelitian Pendidikan, (Bandung: Alfabeta, 2012), hlm. 151

الجدول ٣.٢: المعايير لنتائج الاستبانة

من المدرّسة والطلبة عن المواد التعليمية المعدّة

الأجوبة	نتيجة الأجوبة	التقدير
أ	١	ضعيف جدا
ب	٢	ضعيف
ج	٣	مقبول
د	٤	جيّدا
هـ	٥	جيّد جدا

وتُعتبر نتيجة الاستبانة بالنسبة المئوية على حسب الصيغة كما

تالي:

النتيجة = $\frac{\text{أكبر النهيجة أصغر النهيجة}}{\text{عدد الأجوبة}}$

عدد الأجوبة

النتيجة = $\frac{١٠-٥٠}{٥}$

٥

وللحصول على الاستبانة للوحدة التعليمية المعدة لترقية مهارة الكتابة في

مادة الإملاء، اعتمد الباحث على المعايير التالية:

جدول ٣.٣: المعايير لنتائج الاستبانة

من المدرّسة والطلبة عن المواد التعليمية المعدّة

المعيار	نتيجة الأجوبة	الأجوبة
ضعيف جدا	١٠-١٨	أ
ضعيف	١٩-٢٦	ب
مقبول	٢٧-٣٤	ج
جيد	٣٥-٤٢	د
جيد جدا	٤٣-٥٠	هـ

الفصل الرابع

عرض البيانات وتحليلها ومناقشتها

يقدم الباحث في هذا الفصل البيانات التي حصل عليها الباحث من تطوير مادة الإيملاء لترقية كفاءة تلاميذ في مهارة الكتابة بمعهد دار الفلاح الرابع الإسلامي في التحفيظ والقراءات جوكير جومبانج.

المبحث الأول : عرض البيانات عن المعهد دار الفلاح الرابع الإسلامي في التحفيظ والقراءات جوكير جومبانج.

أ. موقف الجغرافي

وقعت معهد دار الفلاح الرابع الإسلامي في التحفيظ والقراءات جوكير جومبانج في الشارع تيمور فاسار جوكير جومبانج. معهد دار الفلاح الرابع الإسلامي في التحفيظ والقراءات هي مؤسسة غير رسمية في مدينة جومبانج جاوى الشرقية.

ب. تاريخ تأسيس المعهد وتطورها

كانت بداية إنشاء معهد دار الفلاح الرابع الإسلامي في التحفيظ والقراءات جوكير جومبانج من كياهي الحاج علي أحمد من مالانج، وهو متزوج من ابنة المغفولة كياهي الحاج عدلان علي (مؤسس المعهد الإسلامي والي صانجا) مستغفره عدلان. كالعادة، تهدف المدارس الداخلية الإسلامية بشكل عام فقط إلى تعاليم الإسلام، وهي هدية منحها الله سبحانه وتعالى.

تأسس معهد دار الفلاح الرابع الإسلامي في التحفيظ والقراءات جوكير جومبانج في عام ١٩٩٩ القائد الأول كياهي الحج علي أحمد، مركز مدرسته الداخلية الإسلامية على علوم القرآن ، في الواقع كان يطمح إلى إنشاء مؤسسات تعليمية تبدأ إلى كليات القرآن. وقد تحقق ذلك حتى الآن من قبل أبنائه وبناته من روضة الأطفال إلى درجة الماجستير أو ما يعادلها.

ج. مباني المعهد

المباني في معهد دار الفلاح الرابع الإسلامي في التحفيظ والقراءات جوكير جومبانج كما يلي: الفصول الدينية، والمطعم، والحمام، وغرفة الأساتيد، وغرفة إدارية، وغرفة المدير المعهد، القاعة، ومصلى.

الجدول ١.٤

المواد الدينية المعهد دار الفلاح الرابع الإسلامي في التحفيظ والقراءات جوكير جومبانج

في الفصل ١ الإبتدأ

الرقم	الأسماء المعلمون	المواد المدروسة
١.	الأستاذة نادية رحمة عزيزة	العلم النحو
٢.	الأستاذة ريبا مرآة السمراء	الإملاء
٣.	الأستاذ سيد عبد الرحمن	العلم الصرف و مبادئ الفقية
٤.	الأستاذ إحسان إسكاندار	الفصاحة
٥.	الأستاذ حبيل عثمان	القراءة

الجدول ٤.٢

التلاميذ المعهد دار الفلاح الرابع الإسلامي في التحفيظ والقراءات جوكير جومبانج في

الفصل ١ الإبتدأ

الرقم	الأسماء التلاميذ
.١	أحمد نور إسماعيل
.٢	إحسان فوترا مديانسا
.٣	هيماس ابن عدنان
.٤	مُحَمَّد جاندر وياجيا
.٥	أبا مُحَمَّد سيفول
.٦	مُحَمَّد صلحن راما أغوغ
.٧	ابن أمر
.٨	إمام إيكو
.٩	أريا ارلاغكا أدبي فراتاما
.١٠	سوف الشهر
.١١	رحمة زين النور
.١٢	نور فافترا حسين
.١٣	مُحَمَّد فاهري
.١٤	يسران عبد عارف
.١٥	مفتوح أحمد
.١٦	مولانا مُحَمَّد
.١٧	ألف النشا

فتال الدين حسين	.١٨
عائشة عقيل الزهرة	.١٩
مارشا أكتا فيانتي	.٢٠
فائزة صفية النساء	.٢١
حلما الفيتا نغروم	.٢٢
فاطمة الزهرة	.٢٣
ميلدا نزيلا رحمة	.٢٤
ستي نور حنيفاة	.٢٥
شالو ذولكفل بوكا	.٢٦
نفياسة إسكاندار	.٢٧
دفين حميراء	.٢٨
عائشة أفريانتي	.٢٩
الفية الرحمة	.٣٠
إينتان دوي جحياني	.٣١
نيلام فرماتا ساري	.٣٢
ستي خليفة	.٣٣
ميسرة فوتري مورني ايجا	.٣٤
نور إيتا حبيبة	.٣٥
نييا رمضاني	.٣٦
اني سوسانتي كادير	.٣٧
سعادة سهار	.٣٨

نور الفاطمة الزهرة	.٣٩
نور الأفريانتي أكبر	.٤٠
ناي ألفيا لستاري	.٤١
جلورا أميليا	.٤٢
ستي دليلة هداية	.٤٣

المبحث الأول : تطوير مادة الإملاء بمعهد دار الفلاح الرابع الإسلامي في التحفيظ والقراءات جوكير جومبانج

تطوير لمادة الإملاء، يستخدم الباحث منهجية البحث من Borg and Gall وهي طريقة البحث المستخدمة لتحصيل الإنتاج، وتتكون من عشر الخطوات، ولكن لتسهيل معرفة تمام التطوير وفعاليتها للتعليم فقسم الباحث هذا المبحث إلى ثمانية أقسام على وهي :

(١) عرض المشكلات، (٢) جمع البيانات، (٣) تصميم الإنتاج، (٤) تصديق التصميم، (٥) إصلاح التصميم، (٦) تجربة الإنتاج، (٧) إصلاح الإنتاج، (٨) تجربة المستخدم، (٩) إصلاح إنتاج، (١٠) الإنتاج النهائي.

١. عرض المشكلات

الخطوة لتطوير البحث في هذه المرحلة هي عرض المشكلات التي تستهدف إلى تحديد المشكلات الأساسية في تعلم القواعد الإملائية في كتاب الإملاء. حصل الباحث على معلومات حول الاحتياجات والمشاكل في طريق المقابلة، ونتائج الاختبار الأول،

والملاحظات. من خلال دراسة المراجع، يحصل الباحث على العديد من المشكلات أو المشكلات في تدريس القواعد الإملائية في كتاب الإملاء الذي يواجهها التلاميذ في تعلم القواعد الإملائية في كتاب الإملاء من ضمنها: الصعوبة في كتابة الكلمات باللغة العربية، وانخفاض رغبة التلاميذ في تعلم القواعد الإملائية في كتاب الإملاء وجود الكتاب المعتمد في تعلم القواعد الإملائية ولكنه صعب عند المعلمين والمتعلمين، صعوبة لفهم الكتاب لأنه باللغة العربية كلها والمواد التعليمية مرتفعة عند الطلبة، انطلاقاً من هذه المشكلات السابقة يحتاج المعلم والتلاميذ إلى تخفيف المواد التعليمية وإلى كتاب الإملاء الذي ينمي رغبة التلاميذ في تعلم الإملاء.

أ. المشكلات تتعلق بالمواد التعليمية

نظر إلى عدة الأهداف التعليمية وقلة الوقت المستعملة لتعليم اللغة العربية مرة في الأسبوع فالمادة في هذه المدرسة هي القواعد والإملاء المناسبة بالمنهج التعليمي. كما قالت الأستاذة ريبا مرآة السمراء أن إختيار المواد التعليمية المناسبة بجميع المهارات الأربعة صعبة، وكثير من المدرسين ببرنامج تعليم اللغة العربية يختارون المادة المتعلقة لأن الكتاب الذي يبحث حتى يعلم المدرس ببرنامج تعليم اللغة بمهارة الكتابة والقراءة فقط، ولا يعلم المدرس الدرس المتعلق بمهارة الإستماع أو الكلام. هذا المشكلة تسبب نقصان التلاميذ في تدريبات تعليم مادة الإملاء.

عدم الخطة الدراسية المقررة تسبب المدرسة يستخدم المواد التعليمية المختلفة المناسبة بغرضهم، ولا يهتم المدرس عن قدرة التلاميذ وحاجات المواد التعليمية

المناسبة بالطلاب. ولذلك، يحتاج التلاميذ مضمون المواد عن المواد التعليمية المناسبة بقدر المتعلقة بالمهارة الأربعة منها الإستماع والكلام والقراءة والكتابة.

وتخصص المواد لتنمية مادة الإملاء، لم توجد المواد التعليمية المتعلقة مادة الإملاء التي تناسب بقدرة التلاميذ عن التحدث، حتى تطوّر الباحث المواد التعليمية خاصة لتنمية مهارة الكلام. وهذه المواد يستطيع التلاميذ أن يرتفع قدرة قى مادة الإملاء بالتدريبات الكثيرة.

ب. المشكلات تتعلق بالإملاء

وجد الباحث في تعليم العربية بالملاحظة المباشرة المشكلات في عملية التعليم الإملاء المشكلات الكثيرة. كما قالت الأستاذة ريبا مرآة السمرء المشكلات التي يواجه المدرسة اللغة العربية في البرنامج بمعهد منها : لاتستخدم المادة التعليمية المناسبة لتنمية مهارة الكلام. قلة الوقت لتدريس اللغة العربية خصوصا مادة الإملاء لأن مادة اللغة العربية كثيرة. توجد الأخطاء في تصنيع الكلمة بالمحاورة. قلة تدريب التلاميذ يسببهم لا يستطيعون أن ينطقوا اللغة العربية. قلة الفهم في المحاورة بين التلاميذ.

ج. المشكلات بطريقة التعليم

استخدمت الأستاذة الطريقة في عملية التعليم لترقية كفاءة فهم التلاميذ في المادة التعليمية ويجعل التلاميذ رغبة في إتباع عملية التعليم ببرنامج اللغة العربية.

وطريقة التعليمية مهمة جدًا في عملية التعليم وتخصص في مادة المتعلقة مادة الإملاء، لأن كثرة الطرق المستخدمة ستكون عملية التعليم مريح ويجعل رغبة في التلاميذ في تعليم مادة الإملاء.

د. المشكلات تتعلق بالمدرس والتلاميذ في الفصل

قلة الوقت لحصة تعليم اللغة العربية يجعل التلاميذ قلة فهم المادة التعليمية فهما جيدا. و يجب المدرس أن يعلم المادة اللغة العربية التي تغطي جميع المهارات وهي مهارة الاستماع والكلام القراءة والكتابة. توجد الشكاوي من المدرس في حصة عملية التعليم، قالت الأستاذة ريبا مرآة السمراء : أن عملية التعليم ببرنامج اللغة العربية كل الأسبوع مرة واحدة، في يوم الأربعاء تخصيص الوقت ٦٠ دقيقة. وهذا يحتاج إلى عملية التعليم السريع لوقت محدد.

٢. جمع البيانات

وقام الباحث عملية جمع البيانات عن احتياجات، بمعهد دار الفلاح جوكير جومبانج وفي هذه العملية يستخدم الباحث ثلاث أدوات من جمع البيانات، يعني الملاحظة والمقابلة والاستبانة.

أ. نتائج الملاحظة

وقام الباحث الملاحظة عن احتياجات بمعهد دار الفلاح جوكير جومبانج والتلاميذ والمدرسة في عملية تعليم وتعلم القواعد الإملائية في التاريخ

٢٤-٢٦ من نوفمبر ٢٠٢٢ وبحث عن سبب المشكلات عنها - التاريخ باستخدام دليل الملاحظة وحصل الباحث البيانات الآتية.^{٥٣} ومن المشكلات التي وجدها الباحث في هذا المعهد دار الفلاح جوكر جويمانج هي عدم الكتاب التعليمي الخاص في مادة الإملاء، حيث إن الباحث يعرف حالة تعليم الإملاء داخل الفصل ويسأل المدرسة عنها، لما درّس المعلم الطلبة الموضوعات لم تكن مرتبة والطلبة مجرد يسمعون ويكتبون ما صدر من كلام المدرسة.

ب. نتائج المقابلة

وقام الباحث بالمقابلة مع مدرسة مادة الإملاء في التاريخ ١-٣ ديسمبر ٢٠٢٢ باستخدام دليل المقابلة وحصل الباحث البيانات الآتية^{٥٤}: (١) كتاب الإملاء لم يكن مستخدماً بالضبط، (٢) يهدف تعليم الإملاء إلى قدرة التلاميذ على كتابة اللغة العربية ويفهم طريقة صحيحة في كتابة جميع الحروف العربية، (٣) وللمدرسة صعوبة في تعليم الإملاء، منها: يصعب المدرسة أن يعد الطرائق والوسائل التعليمية الجذابة لأداء عملية التعليم.

ج. نتائج الاستبانة

وقام الباحث الاستبانة عن احتياجات احتياجات بمعهد دار الفلاح جوكر جويمانج والتلاميذ والمعلم في عملية تعليم الإملاء في التاريخ ٣ من ديسمبر ٢٠٢٢

^{٥٣} الملاحظة في التاريخ ٢٤ نوفمبر ٢٠٢٢

^{٥٤} المقابلة مع الأستاذة رينا امرأة السمراء في التاريخ ٢ ديسمبر ٢٠٢٢ بجوكر جويمانج

وبحث عن سبب المشكلات عنها باستخدام دليل الاستبانة وحصل الباحث
البيانات الآتية:

وبعد ما قام الباحث بالاستطلاع في التاريخ ٣ من ديسمبر ٢٠٢٢ وجد
الباحث بأن التلاميذ يشعرون بالصعوبة في دراسة القواعد الإملائية لعدم الكتاب
المعتمد في تعليمها.

وهذه نتائج بعد ملاحظة الباحث في قدرة التلاميذ على فهم المادة من
الموجودة في كتاب القواعد الإملائية، من ٢٠ الموجوبين من ينال درجة قدرة الفهم
جدا على وهي ٥٠%، ومن ينال في درجة قدرة الفهم، على، ومن ينال في درجة
قليل قدرة الفهم فهم على وهيومن ينال في درجة لم يقدر الفهم على وهي . وأما
النتائج بعد ملاحظة الباحث على اجتذاب التلاميذ بالكتاب القواعد الإملائية،

٣. تصميم الإنتاج

هناك عدة خطوات سار عليها الباحث في مادة الإملاء:

٤.٣ الجدول

البيانات لدلالة على المنهج الدراسي

الكفاءة الخصوصية	الكفاءة الأساسية	المؤشرات	الهدف	المواد	التدريبات
تعريف الحروف	معرفة وكتابة	اكتب الحروف	قادرون إظهار	الحروف الهجائية	م س ج د د ف ت ر

والكتابة، ومعرفة	الهجائية المنفصل	الهجائية من	كتابة الحروف	ومنفصلها	✓	بُ سَ ت ا نُّ
كيفية قراءة	والمتصلها	اليمين إلى	الهجائية المنفصل	ومتصلها	✓	أ ل م ي د ا نُّ
الحروف الهجائية.	بأحرف أخرى	اليسار	والمتصلها،		✓	ب ا ل إ ح
	متعلقة بالأحرف		واللام			ل ا ص
	ا ب ت ث الخ		الشمشية		✓	ف ا غ ل م
			والقمرية،			الخ
			والتاء المفتوحة			
			والمربوطة			

٤. تصديق الإنتاج

وبعد أن يصمم الباحث الكتاب التعليمي، أعرض الباحث ذاك الإنتاج إلى الخبراء لمعرفة آرائهم وتصديقهم وللحصول على الاقتراحات والإضافات والإرشادات منهم بوسيلة الاستبانة التي ورّعها الباحث إليهم. وهؤلاء الخ براء ينقسمون إلى قسمين: الخبير الأول في مجال مادة القواعد الإملائية، والخبير الثاني في مجال تصميم الكتاب التعليمي.

أ. تصديق الخبير في مادة الإملائية

وأما الخبير الأول القائم بتصديق هذا الكتاب التعليمي من ناحية مادة القواعد الإملائية هو الأستاذ شهاد الماچيستير، وهو محاضر بالبرنامج الخاص في تطوير اللغة العربية في جامعة مولانا مالك إبراهيم الإسلامية الحكومية مالانج. والنتيجة من هذا التصديق كما يلي:

الجدول ٤.٤

التعليمي الكتاب محتوى في الاستبانة

نتيجة التقويم				بنود التقويم
٤	٣	٢	١	
	√			١. مطابقة التدريبات بمستوى الطلبة
	√			٢. وضوح إشارة التدريبات
√				٣. مطابقة لغة المواد التعليمية بمستوى الطلبة
	√			٤. دقة اختبار المفردات في المواد التعليمية
	√			٥. تنوع طراز التدريبات
	√			٦. فهم تقديم المواد التعليمية
	√			٧. مطابقة تقديم المواد التعليمية بمظاهر يومية الطلبة
	√			٨. مطابقة التدريبات بالمواد في الكتاب التعليمي
	√			٩. سهولة اللغة العربية
	√			١٠. تقديم التدريبات من السهلة إلى الصعبة

الجدول ٤.٥

نتيجة تصديق الخبير من ناحية محتوى كتاب القواعد الإملاء

المستوى	$P = \frac{\sum x}{\sum xi} \times 100\%$	$\sum xi$	$\sum x$	بنود الأسئلة										
				١٠	٩	٨	٧	٦	٥	٤	٣	٢	١	
جيد	٥٥,٧٧%	٤٠	٣١	٣	٣	٣	٣	٣	٣	٣	٣	٤	٣	٣

وبالرجوع إلى هذا التصديق فإن الباحث قد حصل على مهمة المعلومات من بيانات التقويم في الجدول، ثم أدخل الباحث تلك النتيجة في الرمز لمعرفة نتائج تصديق كتاب الإملاء من ناحية محتوى كتاب القواعد الإملاء، وهو :

وهو:

عدد النتيجة من الجيب

$$= \frac{\text{عدد النتيجة من الجيب}}{\text{عدد النتيجة من المثالي}} \times 100\%$$

عدد النتيجة من المثالي

واعتمادا على نتيجة التصديق، فاستنتج منه الباحث بأن محتوى كتاب القواعد

الإملائية يعتبر " جيد".

وكذلك على البيانات الأخرى من اقتراحات الخبير وتعليقاته نحو محتوى كتاب القواعد

الإملائية كما يأتي ذكرها:

١. الأهداف الدراسية لا بدّ أن تدخل في الكتاب التعليمي لكي يعرف الطلبة ما الهدف من تعلم هذا الدرس.
٢. التدريبات تلزم أن تكون أكثر من قبل حتى يفهم الطلبة بالدرس فهما جيدا.
٣. لا بد أن تكون المواد التعليمية ثابتة في كل موضوع حتى تستقر في ذهن الطلبة أنها سهلة.

فأما تحليل البيانات من نتيجة التصديق لهذا محتوى كتاب القواعد

الإملائية هو كالاتي:

أعطى الخبير الأول درجة "جيد جدا" بنتيجة ٤ من ناحية مطابقة لغة المواد التعليمية بمستوى الطلبة. وأعطى درجة "جيد" بنتيجة ٣ من ناحية مطابقة التدريبات بمستوى الطلبة، ووضوح إشارة التدريبات، ودقة اختيار المفردات في المواد التعليمية، وتنوع طراز التدريبات، وفهم تقديم المواد التعليمية، ومطابقة تقديم المواد التعليمية بمظاهر يومية الطلبة، ومطابقة التدريبات بالمواد في الكتاب التعليمي، وسهولة اللغة في الفهم، وتقديم التدريبات من السهلة إلى الصعبة. وقد حسب الباحث المجموع الإجمالي من نتيجة هذه الاستبانة وتبلغ نسبتها إلى ٧٧,٥% حتى يدل على أن المادة عن القواعد الإملائية في هذا الكتاب التعليمي جيد.

ب. تصديق الخبير في تصميم الكتاب التعليمي

وأما الخبير الثاني القائم بتصديق هذا الكتاب التعليمي من ناحية تصميمه هو الأستاذ توفيق الرحمن الماجستير، وهو محاضر بقسم تعليم اللغة

العربية في جامعة مولانا مالك إبراهيم الإسلامية الحكومية مالانج، والنتيجة

من هذا التصديق كما يلي:

الجدول ٤.٦

التعليمي الكتاب تصميم في الاستبانة

نتيجة التقويم				بنود التقويم
٤	٣	٢	١	
	√			١. جذابة تصميم غلاف الكتاب التعليمي
√				٢. ملائمة التصميم بالمواد في الكتاب التعليمي
√				٣. ملائمة شكل الحروف في الكتاب والخط فيه
√				٤. وضوح الكتابة في الكتاب التعليمي
	√			٥. جذابة الكتابة وشكل الحروف في الكتاب التعليمي
	√			٦. ملائمة استخدام الألوان في الكتاب التعليمي
	√			٧. اختصار استخدام المواد في الكتاب التعليمي
	√			٨. وضوح ترتيب الكلمات المستخدمة
	√			٩. تواضع اللغة المستخدمة
√				١٠. صلاحية الأسلوب والتعبير

الجدول ٤.٧

نتيجة تصديق الخبير من ناحية تصميم الكتاب التعليمي

المستوى	$P = \frac{\sum xi}{\sum x} \times 100\%$	$\sum xi$	$\sum x$	بنود الأسئلة										
				١٠	٩	٨	٧	٦	٥	٤	٣	٢	١	
جيد جدا	٩٢,٥%	٤٠	٣٦	٤	٣	٣	٣	٣	٣	٣	٤	٤	٤	٣

وبالرجوع إلى هذا التصديق فإن الباحث قد حصل على مهمة المعلومات من بيانات

التقويم في الجدول، ثم أدخل الباحث تلك النتيجة في الرمز لمعرفة نتائج

تصديق كتاب الإملاء من ناحية مادة القواعد الإملائية، وهو:

عدد النتيجة من المجيب

$$\text{عدد النتيجة من المثالي} = \frac{\text{عدد النتيجة من المجيب}}{\text{عدد النتيجة من المثالي}} \times 100\%$$

عدد النتيجة من المثالي

واعتمادا على نتيجة التصديق، فاستنتج منه الباحث بأن تصميم داك الكتاب

التعليمي يعتبر " جيد جدا. "

وكذلك على البيانات الأخرى من اقتراحات الخبير وتعليقاته نحو تصميم الكتاب

التعليمي كما يأتي ذكرها:

١. أن يوضع رقم الصفحة في طرف كل صفحات

٢. إن هذا الكتاب التعليمي صادق يصلح به الاختبار التجريبي في

ميدان الدراسة لقياس فعاليته ولمعرفة صحة فرض الباحث.

فأما تحليل البيانات من نتيجة التصديق لهذا التصميم هو كالاتي:

أعطى الخبير في مجال تصميم الكتاب التعليمي الأول درجة " جيد جدا"

بنتيجة ٤ من ناحية ملائمة التصميم بالمواد في الكتاب التعليمي، وملائمة شكل

الحروف في الكتاب والخط فيه، ووضوح الكتابة في الكتاب التعليمي، وملائمة

استخدام الألوان في الكتاب التعليمي ، واختصار استخدام المواد في الكتاب

التعليمي، وضوح ترتيب الكلمات المستخدمة، صلاحية الأسلوب والتعبير.

وأعطى درجة " جيد " بنتيجة ٣ من ناحية جاذبة تصميم غلاف الكتاب عدد

النتيجة من المجيب عدد النتيجة من المثالي التعليمي، وجاذبة الكتابة وشكل

الحروف في الكتاب التعليمي، وتواضع اللغة المستخدمة .وقد حسب الباحث

المجموع الإجمالي من نتيجة هذه الاستبانة وتبلغ نسبتها إلى ٩٢,٥% حتى يدل

على أن تصميم هذا الكتاب التعليمي جيد جدا.

٥. إصلاح الإنتاج

وفقا من البيان السابقة أن الكتاب التعليمي في مادة الإملاء يتصف

على مستوى " جيد جدا" عند رأي الخبراء حتى يمكن استخدامه في التعليم.

يقدم الخبراء اقتراحات وتعليقات وتعليمات للباحثين لتصحيحها ، ويجب على

الباحثين تصحيح بعض الأخطاء من كتاب الإملاء، وقد صحح الباحث حتى

جعل كتاب الإملاء أحسن وأسهل للتلاميذ في المعهد دار الفلاح جوكير
جومبانج. وأما البيانات كما يلي:

✓ من خبير المواد الدراسية "الأستاذ شهداء الماجستير"

الجدول ٤.٨

تعديل وتصحيح من ناحية مادة الكتاب

الرقم	الاقتراحات والتعليقات والإرشادات	التصحيح
١	أن يدخل الأهداف التعليمية في الكتاب	أدخل الباحث الأهداف التعليمية في الكتاب
٢	أن يكثر من التدريبات	كتب الباحث التدريبات أكثر من قبل
٣		ثبت الباحث المواد التعليمية في الكتاب

✓ من خبير التصميم الأستاذ توفيق الرحمن الماجستير

الجدول ٤.٩

تعديل و تصحيح من ناحية تصميم الكتاب

الرقم	الاقتراحات والتعليقات والإرشادات	التصحيح
١	أن يظهر العرض أوضح ظاهر الباحث العرض	أن يظهر العرض أوضح ظاهر الباحث العرض
٢	أن يوضح الكتابة أوضح الباحث الكتابة	أن يوضح الكتابة أوضح

الباحث الكتابة	
----------------	--

٦. تجربة الإنتاج الأولى

وقام الباحث تجربة لإنتاج الأولى في التاريخ ٣ ديسمبر ٢٠٢٢ على التلاميذ للمرحلة في الفصل الإبتداء المعهد دار الفلاح جوكير جومبانج، فقام الباحث فيه الأنشطة الآتية :

- أ. قام الباحث الاختبار القبلي على الضابطة والتجربة.
- ب. علم الباحث التصديق على تعليم القواعد الإملائية.

وكذلك أعرض الباحث الكتاب الإملاء الذي قد أصلحه من قبل الأستاذة ريبا مرآة السمرء كمدرسة الإملاء بحد المعهد لمعرفة آرائه عنه بوسيلة الاستبانة التي وزّعها الباحث إليه قبل تطبيق ذاك الكتاب الإملاء إلى للمرحلة في الفصل الإبتداء المعهد دار الفلاح جوكير جومبانج لكي يعرف الباحث آراء المدرسة عن هذا الكتاب التعليمي وقدم الباحث الإنتاج في شهر ديسمبر ٢٠٢٢ م، والنتيجة من هذا التصديق كما يلي:

الجدول ٤.١٠

الاستبانة في نتيجة إعداد الكتاب التعليمي في مادة الإملاء من مدرسة الإملاء

نتيجة التقويم				بنود التقويم
٤	٣	٢	١	
√				١. مطابقة التدريبات بمستوى الطلبة

	√			٢. وضوح إشارة التدريبات
	√			٣. مطابقة لغة المواد التعليمية بمستوى الطلبة
√				٤. دقة اختيار المفردات في المواد التعليمية
√				٥. تنوع طراز التدريبات
√				٦. صلاحية الأسلوب والتعبير
√				٧. وضوح ترتيب الكلمات المستخدمة
√				٨. مطابقة التدريبات بالمواد في الكتاب التعليمي
				٩. سهولة اللغة في الفهم
	√			١٠. تقديم التدريبات من السهلة إلى الصعبة

الجدول ٤.١١

نتيجة إعداد الكتاب التعليمي في مادة الإملاء من مدرسة الإملاء

المستوى	$P = \frac{\sum xi}{\sum x}$	$\sum xi$	$\sum x$	بنود الأسئلة										
				١٠	٩	٨	٧	٦	٥	٤	٣	٢	١	
جيد جدا	٩٠%	٤٠	٣٦	٣	٤	٤	٤	٤	٤	٤	٣	٣	٣	٤

بالإشارة إلى هذه الشهادة ، حصل الباحثون على تعيينات معلومات من بيانات التقييم في الجدول، ثم أدخل الباحث تلك النتيجة في الرمز لمعرفة نتائج تصديق مدرسة الإملاء، واعتمادا على نتيجة التصديق، فاستنتج منه الباحث بأن نتيجة تصديق مدرسة الإملاء لذك الكتاب التعليمي الإملاء يعتبر جيد جدا.

وكذلك على البيانات الأخرى من اقتراحات المدرسة وتعليقاتها نحو الكتاب التعليمي الإملاء كما يأتي ذكرها:

١. أن يعطي الألوان في بعض الألفاظ والجدوال.

٢. تقليل اللغات الصعبة في التدريبات.

فأما تحليل البيانات من نتيجة التصديق لهذا التصميم هو كالاتي:

أعطى معلّم الإملاء درجة "جيد جدا" بنتيجة ٤ من ناحية مطابقة التدريبات بمستوى الطلبة، وتنوع طراز التدريبات، وصلاحية الأسلوب والتعبير، ووضوح ترتيب الكلمات المستخدمة، ومطابقة التدريبات بالمواد في الكتاب التعليمي، وسهولة اللغة في الفهم. وأعطى درجة "جيد" بنتيجة ٣ من ناحية وضوح إشارة التدريبات، ومطابقة لغة المواد التعليمية بمستوى الطلبة، ودقة اختيار المفردات في المواد التعليمية، وتقديم التدريبات من السهلة إلى الصعبة. وقد حسب الباحث المجموع الإجمالي من نتيجة هذه الاستبانة وتبلغ نسبتها إلى ٩٠% حتى يدل على أن المادة عن القواعد الإملائية في هذا الكتاب التعليمي جيد جدا.

٧. التجربة الثانية

وقام الباحث بتجربة الإنتاج الثانية بعدما عدل بعض من مكونات الكتاب التعليمي. وفي هذه الخطوة علم الباحث إلى المجموعتين عن التاريخ ٣ ديسمبر ٢٠٢٢. وفي آخر الحصة قام الباحث بالاختبار البعدي ووزع الاستبانة إلى التلاميذ.

كما فعل الباحث في التجريبية المحدودة، وفي نهاية التدريس، وزع الباحث أيضا إلى عشرين طالبا لمجموعة التجريبية أوراق الاستبانة في التجريبية المحدودة لدى التلاميذ راجيا من تقييمهم عن هذا الكتاب التعليمي الإملاء والنتيجة من هذا التصديق كما يلي:

الجدول ٤.١٢

من الإملاء مادة في التعليمي الكتاب إعداد نتيجة في الاستبانة التلاميذ

نتيجة التقويم				بنود التقويم
٤	٣	٢	١	
√				١. زيادة الرغبة في تعلم القواعد الإملائية
	√			٢. جذابة تصميم غلاف الكتاب التعليمي
	√			٣. جذابة الكتابة وشكل الحروف في الكتاب التعليمي
	√			٤. يساعد على فهم درس الإملاء

√				٥. تنوع طراز التدريبات
√				٦. صلاحية الأسلوب والتعبير
√				٧. وضوح ترتيب الكلمات المستخدمة
√				٨. مطابقة التدريبات بالمواد في الكتاب التعليمي
				٩. سهولة اللغة في الفهم
	√			١٠. تقديم التدريبات من السهلة إلى الصعبة

الجدول ٤.١٣

نتيجة إعداد الكتاب التعليمي في مادة الإملاء من التلاميذ

المستوى	$P = \frac{\sum xi}{\sum x} \times 100\%$	$\sum xi$	$\sum x$	بنود الأسئلة										
				١٠	٩	٨	٧	٦	٥	٤	٣	٢	١	
جيد جدا	٩٠%	٨٠٠	٧٢٠	٦٠	٨	٨	٨	٨	٨	٨	٦	٦	٦	٨
					٠	٠	٠	٠	٠	٠	٠	٠	٠	٠

وبالرجوع إلى هذا التصديق فإن الباحث قد حصل على مهمة المعلومات من بيانات

التقويم في الجدول، ثم أدخل الباحث تلك النتيجة في الرمز لمعرفة نتائج تصديق مدرسة

الإملاء، واعتمادا على نتيجة التصديق، فاستنتج منه الباحث بأن نتيجة تصديق الطلبة

لذا الكتاب التعليمي يعتبر جيد جدا.

فأما تحليل البيانات من نتيجة التصديق لهذا التصميم هو كالاتي:

أعطى الطلبة درجة "جيد جدا" بنتيجة ٤ من ناحية زيادة الرغبة في تعلم القواعد الإملائية، وتنوع طراز التدريبات، وصلاحيه الأسلوب والتعبير، ووضوح ترتيب الكلمات المستخدمة، ومطابقة التدريبات بالمواد في الكتاب التعليمي، وسهولة اللغة في الفهم. وأعطى درجة "جيد" بنتيجة ٣ من ناحية جاذبة تصميم غلاف الكتاب التعليمي، وجاذبة الكتابة وشكل الحروف في الكتاب التعليمي، ويساعد على فهم درس الإملاء، وتتقديم التدريبات من السهلة إلى الصعبة. وقد حسب الباحث المجموع الإجمالي من نتيجة هذه الاستبانة وتبلغ نسبتها إلى ٩٠% حتى يدل على أن المادة عن القواعد الإملائية في هذا الكتاب التعليمي جيد جدا.

المبحث الثاني : فعالية مادة الإملاء في ترقية كفاءة تلاميذ في مهارة الكتابة بمعهد دار الفلاح الرابع الإسلامي في التحفيظ والقراءات جوكر جومبانج

في هذا البحث تقدم الباحث تحليل البيانات ونتيجتها في استخدام مادة الإملاء لترقية كفاءة تلاميذ في مهارة الكتابة بمعهد دار الفلاح الرابع الإسلامي في التحفيظ والقراءات جوكر جومبانج للتلاميذ الفصل الأول الإبتدائية في السنة ٢٠٢٢-٢٠٢٣ وعلى الترتيب التالي كانت نتيجة عرض البيانات على حسب نتيجة الإختبارين يعني الإختبار القبلي والبعدي باختبار الاحصاء (t) للمجموعة الضابطة والتجريبية.

١. نتائج الاختبار القبلي للمجموعة والضابطة والتجريبية

الجدول ٤.١٤

نتائج الاختبار القبلي للمجموعة الضابطة

الرقم	الأسماء التلاميذ	الاختبار القبلي	التقرير
١	أحمد نور إسماعيل	٤٥	مقبول
٢	إحسان فوترا مديانساها	٤٥	مقبول
٣	هيماس ابن عدنان	٤٠	مقبول
٤	مُحَمَّد جاندر وياجيا	٥٠	مقبول
٥	أبا مُحَمَّد سيفول	٥٠	مقبول
٦	مُحَمَّد صلحن راما أغوغ	٥٥	مقبول
٧	ابن أمر	٥٥	مقبول
٨	إمام إيكو	٥٠	مقبول
٩	أريا ارلاغكا أدي فراتاما	٤٠	مقبول
١٠	سوف الشهر	٤٥	مقبول
١١	رحمة زين النور	٤٥	مقبول
١٢	نور فافترا حسين	٥٥	مقبول
١٣	مُحَمَّد فاهري	٤٠	مقبول
١٤	يسران عبد عارف	٥٥	مقبول
١٥	مفتوح أحمد	٤٥	مقبول
١٦	مولانا مُحَمَّد	٤٥	مقبول
١٧	ألف النشاه	٥٠	مقبول

مقبول	٥٠	فتال الدين حسين	١٨
	٨٣٠	المجموع	
مقبول	٤٦،١١	المعدل	

فمن نتائج هذا الاختبار القبلي، ظهر أن التلاميذ نالوا الدرجة المعدلة ٤٨ .
أما التلاميذ في مستوى ممتاز = ٥٠، وفي مستوى جيد = ٥٠، في مستوى متوسط =
٥٠، في مستوى مقبول = ١٨، في مستوى ضعيف = ٥٠، ومن هنا يعرف الباحث أن
قدرة التلاميذ على إملاء بصفة مقبولة.

الجدول ٤.١٥

نتائج الاختبار القبلي للمجموعة التجريبية

الرقم	الأسماء التلاميذ	الاختبار القبلي	التقرير
١	عائشة عقيل الزهرة	٣٥	ضعيف
٢	مارشا أكتا فيانتي	٣٠	ضعيف
٣	فائزة صفية النساء	٣٠	ضعيف
٤	حلما الفيتا نغروم	٢٥	ضعيف
٥	فاطمة الزهرة	٣٠	ضعيف
٦	ميلدا نزيلا رحمة	٣٥	ضعيف
٧	ستي نور حنيفاة	٣٠	ضعيف
٨	شالو ذولكفل بوكا	٢٥	ضعيف
٩	نفياسة إسكاندار	٢٥	ضعيف
١٠	دفين حميراء	٣٠	ضعيف

مقبول	٤٥	عائشة أفريانتي	١١
ضعيف	٣٥	الفية الرحمة	١٢
ضعيف	٣٠	إينتان دوي جحياني	١٣
ضعيف	٣٠	نيلام فرماتا ساري	١٤
مقبول	٤٥	ستي خليفة	١٥
ضعيف	٢٥	ميسرة فوتري مورني ايجا	١٦
ضعيف	٢٥	نور إيتا حبيبة	١٧
ضعيف	٣٠	نييا رمضاني	١٨
	٥٢٠	العدد	
ضعيف	٢٨،٨٨	المعدل	

فمن نتائج هذا الاختبار القبلي، ظهر أن التلاميذ نالوا الدرجة المعدلة ٢٩ . أما التلاميذ في مستوى ممتاز = ٥٠، وفي مستوى جيد = ٤٠، في مستوى متوسط = ٣٠، في مستوى مقبول = ٢٠، في مستوى ضعيف = ١٧، ومن هنا يعرف الباحث أن قدرة التلاميذ على إملاء بصفة ضعيفة.

٢. نتائج الاختبار البعدي للمجموعة والضابطة والتجريبية

الجدول ٤.١٦

نتائج الاختبار البعدي للمجموعة والضابطة

الرقم	الأسماء التلاميذ	الاختبار البعدي	التقرير
١	أحمد نور إسماعيل	٧٥	جيد
٢	إحسان فوترا مديانسا	٧٠	جيد
٣	هيماس ابن عدنان	٧٠	جيد

متوسط	٦٠	مُحَمَّدُ جَانْدِرَا وَبِجَايَا	٤
متوسط	٦٥	أَبَا مُحَمَّدٍ سَيْفُول	٥
متوسط	٦٠	مُحَمَّدُ صَلْحَن رَامَا أَعُوغ	٦
متوسط	٦٠	ابن أمر	٧
متوسط	٦٠	إِمَامُ إِيكُو	٨
متوسط	٦٠	أَرِيَا أَرَاغَكَا أَدِي فَرَاتَامَا	٩
جيد	٧٠	سُوفُ الشَّهْر	١٠
جيد	٧٠	رَحْمَةُ زَيْنِ النُّور	١١
جيد	٧٠	نُورُ فَاغْتَرَا حَسِين	١٢
متوسط	٦٥	مُحَمَّدُ فَاهْرِي	١٣
جيد	٧٠	يَسْرَانُ عِبْدِ عَارْف	١٤
جيد	٧٠	مَفْتُوحُ أَحْمَد	١٥
متوسط	٦٠	مُولَانَا مُحَمَّد	١٦
جيد	٧٠	أَلْفُ النِّشَاه	١٧
ممتاز	٨٠	فَتَالُ الدِّينِ حَسِين	١٨
	١٢٠٥	المجموع	
جيد	٦٦,٩٤	المعدل	

فمن نتائج هذا الاختبار البعدي، ظهر أن التلاميذ نالوا الدرجة المعدلة ٤٨ .
أما التلاميذ في مستوى ممتاز = ١، وفي مستوى جيد = ٩، في مستوى متوسط = ٨، في

مستوى مقبول = ٥٠ ، في مستوى ضعيف = ٤٠ ، ومن هنا يعرف الباحث أن قدرة التلاميذ على إملاء بصفة جيدة

الجدول ٤.١٧

نتائج الاختبار البعدي للمجموعة التجريبية

الرقم	الأسماء التلاميذ	الاختبار البعدي	التقرير
١	عائشة عقيل الزهرة	٩٠	ممتاز
٢	مارشا أكتا فيانتي	٨٥	ممتاز
٣	فائزة صفية النساء	٨٥	ممتاز
٤	حلما الفيتا نغروم	٦٥	متوسط
٥	فاطمة الزهرة	٨٥	ممتاز
٦	ميلدا نزيلا رحمة	٧٥	جيد
٧	ستي نور حنيفاة	٨٠	ممتاز
٨	شالو ذولكفل بوكا	٧٥	جيد
٩	نفياسة إسكاندار	٨٥	ممتاز
١٠	دفين حميراء	٨٠	ممتاز
١١	عائشة أفريانتي	٩٥	ممتاز
١٢	الفية الرحمة	٩٠	ممتاز
١٣	إيتان دوي جحياني	٦٥	متوسط
١٤	نيلام فرماتا ساري	٧٠	جيد
١٥	ستي خليفة	٩٥	ممتاز
١٦	ميسرة فوتري مورني ايجا	٩٠	ممتاز

ممتاز	٩٠	نور إيتا حبيبة	١٧
ممتاز	٨٥	نييا رمضاني	١٨
	١٤٨٥	المجموع	
ممتاز	٨٢,٥	المعدل	

فمن نتائج هذا الاختبار القبلي، ظهر أن التلاميذ نالوا الدرجة المعدلة ٤٨ . أما التلاميذ في مستوى ممتاز = ١٣، وفي مستوى جيد = ٣، في مستوى متوسط = ٢، في مستوى مقبول = ٠، في مستوى ضعيف = ٠، ومن هنا يعرف الباحث أن قدرة التلاميذ على إملاء بصفة ممتازة

٣. مقارنة الاختبار القبلي والبعدي للمجموعة الضابطة

بعد شرح الباحث النتائج الاختبار القبلي والبعدي للمجموعة الضابطة، فقدم الباحث المقارنة بين الاختبار القبلي والبعدي لتلك المجموعة

الجدول ٤.١٨

المقارنة بين الاختبار القبلي والبعدي للمجموعة الضابطة

الرقم	المستوى	النتيجة	الاختبار القبلي		الاختبار البعدي	
			عدد	النسبة المئوية	عدد	النسبة المئوية
١	ممتاز	-٧٩,٥٠ ١٠٠			١	٥,٥٦%
٢	جيد	-٦٥,٥٠ ٧٩,٤٩	-	-	٩	٥٠%

٤٤،٤٤ %	٨	-	-	-٥٥،٥٠ ٦٤،٤٩	متوسط	٣
-	-	١٠٠ %	١٨	-٤٠،٥٠ ٥٥،٤٩	مقبول	٤
-	-	-	-	٣٩،٤٩-٠	ضعيف	٥
١٠٠ %	١٠٠ %					

وبالنسبة إل بيان المقارنة بين الاختبار القبلي والبعدي للمجموعة الضابطة فظهر أن في الاختبار القبلي ١٠٠ % من التلاميذ في مستوى مقبول. أما في الاختبار البعدي أن الطلبة حصول إلى ٤٤،٤٤ % في مستوى متوسط، ٥٠ % في مستوى جيد و ٥٦،٥٠ % في مستوى ممتاز. وهذا دليل في البيان السابق أن نتيجة الاختبار البعدي أكثر من نتيجة الاختبار القبلي.

٤. مقارنة الاختبار القبلي والبعدي للمجموعة التجريبية

بعد شرح الباحث النتائج الاختبار القبلي والبعدي للمجموعة التجريبية ، فقدم الباحث المقارنة بين الاختبار القبلي والبعدي لتلك المجموعة:

الجدول ٤.١٩

المقارنة بين الاختبار القبلي والبعدي للمجموعة التجريبية

الرقم	المستوى	النتيجة	الاختبار القبلي		الاختبار البعدي	
			عدد	النسبة	عدد	النسبة
١	ممتاز	-٧٩،٥٠	-	-	١٣	٧٢،٢٢

١٠٠						
١٦,٦٧	٣	-	-	-٥٠,٦٥	جيد	٢
%				٧٩,٤٩		
١١,١١	٢	-	-	-٥٥,٥٠	متوسط	٣
%				٦٤,٤٩		
-	-	٥,٥٦	١	-٤٠,٥٠	مقبول	٤
		%		٥٥,٤٩		
-	-	٩٤,٤٤	١٧	٣٩,٤٩-٠	ضعيف	٥
		%				
% ١٠٠		% ١٠٠			العدد	

وبالنسبة إل بيان المقارنة بين الاختبار القبلي والبعدي للمجموعة التجريبية فظهر أن في الاختبار القبلي ٩٤,٤٤ % من التلاميذ في مستوى ضعيف و ٥,٥٦ % في مستوى مقبول. أما في الاختبار البعدي أن التلاميذ حصول إلى ١١,١١ % في مستوى متوسط، ١٦,٦٧ % في مستوى جيد و ٧٢,٢٢ % في مستوى ممتاز. وهذا دليل في البيان السابق أن نتيجة الاختبار البعدي أكثر من نتيجة الاختبار القبلي.

٥. مقارنة نتائج الاختبار البعدي للمجموعة الضابطة والتجريبية

وبعد الأكمال من عرض بيان نتائج الاختبارين القبلي والبعدي من المجموعتين فينبغي للباحث أن يعرض بيان مقارنة نتائج الاختبار البعدي بين المجموعة الضابطة والتجريبية :

الجدول ٤.٢٠

المقارنة نتائج الاختبار البعدي للمجموعة الضابطة والتجريبية

الرقم	الأسماء التلاميذ المجموعة الضابطة	نتائج الاختبار البعدي	الأسماء التلاميذ المجموعة التجريبية	نتائج الاختبار البعدي
١	عائشة عقيل الزهرة	٧٥	أحمد نور إسماعيل	٩٠
٢	مارشا أكتا فيانتي	٧٠	إحسان فوترا مديانساناه	٨٥
٣	فائزة صفية النساء	٧٠	هيماس ابن عدنان	٨٥
٤	حلما الفيتا نغروم	٦٠	مُحَمَّد جاندر وياجيا	٦٥
٥	فاطمة الزهرة	٦٥	أبا مُحَمَّد سيفول	٨٥
٦	ميلدا نزيلا رحمة	٦٠	مُحَمَّد صلحن راما أغوغ	٧٥
٧	ستي نور حنيفاة	٦٠	ابن أمر	٨٠
٨	شالو ذولكفل بوكا	٦٠	إمام إيكو	٧٥
٩	نفياسة إسكاندار	٦٠	أريا ارلاغكا أدي فراتاما	٨٥
١٠	دفين حميراء	٧٠	سوف الشهر	٨٠
١١	عائشة أفريانتي	٧٠	رحمة زين النور	٩٥
١٢	الفية الرحمة	٧٠	نور فافترا حسين	٩٠
١٣	إينتان دوي جحياني	٦٥	مُحَمَّد فاهري	٦٥
١٤	نيلام فرماتا ساري	٧٠	يسران عبد عارف	٧٠

١٥	ستي خليفة	٧٠	مفتوح أحمد	٩٥
١٦	ميسرة فوتري مورني ايجا	٦٠	مولانا مُجَّد	٩٠
١٧	نور إيتا حبيبة	٧٠	ألف النشاه	٩٠
١٨	نييا رمضاني	٨٠	فتال الدين حسين	٨٥
N	المجموع	١٢٠٥		١٤٨٥

ظهر من الجدول السابق أن نتائج الاختبار البعدي للمجموعة الضابطة = ١٢٠٥ والمجموعة التجريبية ١٤٨٥. هذا دليل أن نتائج من الاختبار البعدي للمجموعة التجريبية أكثر من نتائج للمجموعة الضابطة.

٦. نتائج عدد الإنحراف وعدد الانحراف المربع من المجموعتين

وبعد المقارنة نتائج الاختبار البعدي بين المجموعتين، وشرح الباحث بتقويم النتائج عدد الإنحراف وعدد الانحراف المربع من المجموعتين

الجدول ٤.٢١

نتائج عدد الإنحراف وعدد الانحراف المربع من المجموعتين

الرقم	المجموعة الضابطة				المجموعة التجريبية			
	y_1	y_2	(y)	y^2	x_1	x_2	(x)	x^2
١	٤٥	٧٥	٣٠	٩٠٠	٣٥	٩٠	٥٥	٣٠٢٥
٢	٤٥	٧٠	٢٥	٦٢٥	٣٠	٨٥	٥٥	٣٠٢٥
٣	٤٠	٧٠	٣٠	٩٠٠	٣٠	٨٥	٥٥	٣٠٢٥
٤	٥٠	٦٠	١٠	١٠٠	٢٥	٦٥	٤٠	١٦٠٠
٥	٥٠	٦٥	١٥	٢٢٥	٣٠	٨٥	٥٥	٣٠٢٥

٢٥٠٠	٥٠	٧٥	٣٥	٣٥	٥	٦٠	٥٥	٦
٢٥٠٠	٥٠	٨٠	٣٠	٢٥	٥	٦٠	٥٥	٧
٢٥٠٠	٥٠	٧٥	٢٥	١٠٠	١٠	٦٠	٥٠	٨
٣٦٠٠	٦٠	٨٥	٢٥	٤٠٠	٢٠	٦٠	٤٠	٩
٢٥٠٠	٥٠	٨٠	٣٠	٦٢٥	٢٥	٧٠	٤٥	١٠
٢٥٠٠	٥٠	٩٥	٤٥	٦٢٥	٢٥	٧٠	٤٥	١١
٣٠٢٥	٥٥	٩٠	٣٥	٢٢٥	١٥	٧٠	٥٥	١٢
١٢٢٥	٣٥	٦٥	٣٠	٢٢٥	١٥	٦٥	٤٠	١٣
١٦٠٠	٤٠	٧٠	٣٠	٢٢٥	١٥	٧٠	٥٥	١٤
٢٥٠٠	٥٠	٩٥	٤٥	٦٢٥	٢٥	٧٠	٤٥	١٥
٤٢٢٥	٦٥	٩٠	٢٥	٢٢٥	١٥	٦٠	٤٥	١٦
٤٢٢٥	٦٥	٩٠	٢٥	٤٠٠	٢٠	٧٠	٥٠	١٧
٣٠٢٥	٥٥	٨٥	٣٠	٤٠٠	٢٠	٨٠	٥٠	١٨
٤٩٦٢٥	٩٣٥	١٤٨٥	٥٦٠	٦٨٨٥	٣٢٥	١٢٠٥	٨٦٠	المجموع
$\sum X^2$	$\sum X$			$\sum Y^2$	$\sum Y$			N

وفيها يلي توضيح ما في الجدول السابق

$$\text{نتائج الاختار القبلي للمجموعة التجريبية} = X_1$$

$$\text{نتائج الاختار البعدي للمجموعة التجريبية} = X_2$$

$$\text{عدد الإنحراف من نتائج المجموعة التجريبية} = (X)$$

$$\text{عدد الإنحراف المربع من نتائج المجموعة التجريبية} = X^2$$

$$\sum X = \text{مجموع عدد الانحراف من نتائج المجموعة التجريبية}$$

$$\sum X^2 = \text{مجموع عدد الانحراف المربع من نتائج المجموعة التجريبية}$$

$$y_1 = \text{نتائج الاختار القبلي للمجموعة الضابطة}$$

$$y_2 = \text{نتائج الاختار البعدي للمجموعة الضابطة}$$

$$(y) = \text{عدد الانحراف من نتائج المجموعة الضابطة}$$

$$y^2 = \text{عدد الانحراف المربع من نتائج المجموعة الضابطة}$$

$$\sum y = \text{مجموع عدد الانحراف من نتائج المجموعة الضابطة}$$

$$\sum y^2 = \text{مجموع عدد الانحراف المربع من نتائج المجموعة الضابطة}$$

وبعد توضيح الجدول السابق، يلخص الباحث بعض النتائج الآتية عدد الانحراف،

مجموعة عدد الانحراف المربع من المجموعة الضابطة والتجريبية

الجدول ٤.٢٢

مجموع عدد الانحراف وعدد الانحراف المربع من المجموعتين

المجموعة التجريبية		المجموعة الضابطة	
عدد الانحراف المربع ($\sum X^2$)	مجموعة عدد الانحراف ($\sum X$)	عدد الانحراف المربع ($\sum Y^2$)	مجموعة عدد الانحراف ($\sum Y$)
٤٩٦٢٥	٩٣٥	٦٨٨٥	٣٢٥

تحليل البيانات من الاختبار القبلي والبعدي

$$\begin{aligned}
M_x &= \frac{\sum x}{N} \\
&= \frac{935}{18} \\
&= 51,94
\end{aligned}$$

$$\begin{aligned}
\sum X^2 &= \sum x^2 - \frac{(\sum x)^2}{N} \\
&= 49625 - \frac{(935)^2}{18} \\
&= 49625 - \frac{874225}{18} \\
&= 49625 - 48568,06 = 1056,94
\end{aligned}$$

$$\begin{aligned}
M_y &= \frac{\sum y}{N} \\
&= \frac{325}{18} \\
&= 18,06
\end{aligned}$$

$$\begin{aligned}
\sum y^2 &= \sum y^2 - \frac{(\sum y)^2}{N} \\
&= 6885 - \frac{(325)^2}{18} \\
&= 6885 - \frac{105625}{18} \\
&= 6885 - 5868,06 = 1016,94
\end{aligned}$$

$$\begin{aligned}
t &= \frac{M_x - M_y}{\sqrt{\left(\frac{\sum x^2 + \sum y^2}{N_x + N_y - 2}\right) \left(\frac{1}{N_x} + \frac{1}{N_y}\right)}} \\
&= \frac{51.94 - 18.06}{\sqrt{\left(\frac{1016,94 + 1056,94}{18 + 18 - 2}\right) \left(\frac{1}{18} + \frac{1}{18}\right)}} \\
&= \frac{33.88}{\sqrt{\left(\frac{2073,88}{34}\right) \left(\frac{1}{18} + \frac{1}{18}\right)}} \\
&= \frac{33.88}{\sqrt{\left(\frac{2073,88}{34}\right) \left(\frac{1}{18} + \frac{1}{18}\right)}} \\
&= \frac{33.88}{\sqrt{(60.99)(0.11)}} \\
&= \frac{33.88}{\sqrt{6,71}} \\
&= \frac{33.88}{2.59}
\end{aligned}$$

$$t_{\text{hitung}} = 13,08$$

$$Df = (N_x + N_y - 2)$$

$$Df = 18 + 18 - 2 = 34$$

$$t. s_{0,01} = 2,626$$

$$t. s_{0,05} = 1,96$$

$$1,96 < 2,626 < 13,08$$

من الجدول السابق وجد الباحث أن نتيجة t الإحصائي = ١٣,٠٨، ثم قام الباحث بتعيين t-table وبجث الباحث في القائمة الحرة (degree of freedom) من t-table فوجد أن نتيجته في المستوى المعنوي ٥ % = ٢,٠٣٢. وفي المستوى المعنوي ١ % = ٢,٤٤١. وهذا تقرير "ت" (t)

T test ("ت" الحسابي) < t table ("ت" الجدولي) = H ₁ = حصلت التجربة = مقبول
T test ("ت" الحسابي) > t table ("ت" الجدولي) = H ₀ = فشلت التجربة = مردود

و

نتيجة الإحصائي = ١٣,٠٨ أكبر من المستوى المعنوي ٥ % = ٢,٠٣٢ وكذلك أكبر من المستوى المعنوي ١٠ % = ٢,٤٤١. بمعنى أن H₀ مردود و H₁ مقبول أن فروض البحث مقبولة. والخلاصة أن مادة الإملاء لترقية كفاءة تلاميذ في مهارة الكتابة بمعهد دار الفلاح الرابع الإسلامي في التحفيظ والقراءات جوكر جومبانج فعالية.

المبحث الثالث : مناقشة نتائج البحث

في هذا المبحث يقوم الباحث بمناقشة البيانات التي حصل عليها مادام البحث. وهي تتكون من مكونتان : عملية تطوير مادة الإملاء وفعالية المادة التعليمية الإملاء.

١. عملية تطوير المادة التعليمية للإملاء

واستخدم الباحث لتطوير المواد التعليمية الإملائية، استخدم الباحث نموذج بروج وغال لتطوير مادة التعليمية الإملائية الذي يتكون من عشر خطوات ولكن استخدم الباحث على خمس خطوات فحسب، وهي كمايلي:

أولاً، تحليل الاحتياجات وهو جمع المعلومات وهي نتائج الملاحظة والمقابلة والاستبانة عن عملية تعليم الإملاء ومشكلاتها من مصادر متنوعة. ولجمع البيانات استخدم الباحث ثلاث أدوات البحث وهي الملاحظة عن عملية تعليم الإملاء وما يتعلق بها والمقابلة مع الأستاذة ريبا مرآة السمراء مدرسة الإملاء في المعهد دار الفلاح الرابع الإسلامي في التحفيظ والقراءات جوكير جومبانج، وهذه المعلومات ستكون أساس للباحث عند استنباط المشكلات الأساسية في تعليم الإملاء سواء كان من ناحية طريقة تعليمه أو الوسائل التعليمية المستخدمة فيها.

وهذا المعهد دار الفلاح الرابع الإسلامي في التحفيظ والقراءات جوكير جومبانج، ويفتح التسجيل للتلاميذ كل عام دراسي جديد. وجميع التلاميذ يدخلون الفصل ستة أيام في الأسبوع، وكل التلاميذ لهم كفاءة مختلفة في قدرة اللغة العربية، هناك من المعهد وبعضهم من المدرسة، ولكن العمالان المذكوران أنهم ضعفاء في تطبيق كتابة اللغة العربية. ويتطلب الكثير من التطبيق المثالي بمنهج خاص. وهذه هي حجة من الباحث في اختيار ضوء الأخطاء الإملائية يرجو الباحث تعليم الإملاء تكون سهلة وممتعة، لأن المادة مزودة بصور التي كانت في حياتهم للاهتمام تتطابق بالحياة اليومية.

وهذا مناسباً بمفهوم وخصائص ضوء الأخطاء الإملائية كما قال نور هادي في كتابه التعليم السياقي هو فكرة التعليم والتعلم التي يربط بها المدرس بين المواد التعليمية والحالة الواقعية لدى التلاميذ.

ثانياً، تصميم الإنتاج. وبعد عرف الباحث عن المشكلات الأساسية في تعليم الإملاء وأهداف تعليمه فبحث الباحث عن المراجع المناسبة بالعناوين، منها كتاب الإملاء المستخدم في معهد، العربية للناشئين: منهج متكامل لغير الناطقين بها: المملكة السعودية والعربية بين يديك.

من خلال الإملاء يتم تزويد التلاميذ بالمعرفة والفهم كيفية طريقة لكتابة حروف الهجائية العربية وخصائصها. وتقوم الشركة بتدريبات التلاميذ على إتقان لممارسة الكتابة العربية كل يوم.

ثالثاً، تطوير الإنتاج اعتماداً على تصميم الكتاب التعليمي السابق. ولكل الموضوع ثلاثة أقسام منها الأمثلة، والبيان، والتدريبات. وصمم الباحث مقومات المواد التعليمية كما يلي: الغلاف، المقدمة، دليل استخدام الكتاب، محتويات الكتاب، وثلاثة موضوعات فيها، المراجع.

رابعاً، تصديق الإنتاج قام الباحث بتحكيم الخبيرين المطابقين لمجالهما التعليمية وخبرتهما عنها باستخدام الاستبانات. والخبيران اللذان طلبهما الباحث واتصل بهما وناقش بهما، هما الدكتور عبد الوهاب راشد الماجستير مجال اللغة والمحتوى المواد التعليمية والدكتور توفيق الرحمن الماجستير مجال تصميم المواد التعليمية. والمدخلات منهما وهي كما يلي: (١) الأهداف الدراسية لا بد أن تدخل إلى الكتاب التعليمي، (٢) التدريبات تلزم أن تكون أكثر من قبل، (٣) لا بد أن تكون

المواد التعليمية ثابتة في كل الموضوع. ومن خلال هذا التصديق، حصل الباحث نتيجة الاستبانة من خبير تصميم المواد ٩٢،٥%، وهي في درجة جيد جدا، ونتيجة الاستبانة من خبير محتوى المواد ٧٧،٥%، وهي في درجة جيد.

خامسا، التطبيق بعد حصول على الكتاب المنتج قام الباحث بالتطبيق في الفصل. وقد عين الباحث على فصل يوميا كاملا أول الذي يتكون على ٤٣ طالبا. وقام الباحث مرتين لعملية التعليم في فصل الضابطة والتجربة، الاختبار القبلي والبعدي وتوزيع الاستبانة والمقابلة مع مدرسة الإملاء يعني الأستاذة ريبا مرآة السمر. وبعد المقابلة وتصديق المدرسة وتوزيع الاستبانة على الطلاب، حصل الباحث أن نتيجة تصديق الكتاب من معلم المفردات ٩٠%، وهذه النتائج تدل أن مادة الكتاب المطور يكون في درجة جيد جدا.

هذه الخطوات أجراها الباحث في تطوير مادة الإملاء في فصل الابتدائي بمعهد دار الفلاح جوكير جومبانج يوافق بإجراءات البحث على النموذج بروج وغال

٢. وفعالية المادة التعليمية الإملاء.

أن فعالية هذا البحث، كما استنتج الباحث أن النموذج المطور من الأدوات التدريسية يؤثر كثيرا في ترقية التحصيل الدراسي من الطلبة في تعليم الإملاء. هذا الاستنباط معتمد على: (١) نتيجة استبانة الطلاب في التجربة الميدانية، (٢) ومقارنة بين معدل نتيجة الاختبار القبلي والاختبار البعدي.

أقام الباحث تعليم الإملاء في المرحلة الابتدائي معهد دار الفلاح جوكير جومبانج، بأن عملية التعليم باستخدام كتاب الإملاء المطور فعال لترقية كفاءة التلاميذ في تعليم الإملاء. وكما قال سوكيونو في كتابه "منهج البحث العلمي" هناك المعيار لتصديق أن الكتاب المطور أكثر فعلا من كتاب السابق يعني:

أ. إذا كانت درجة الاختبار القبلي أكبر من درجة الاختبار البعدي كانت للمجموعة الصغيرة أو المجموعة الكبيرة فكان استخدام هذا الكتاب المطور لتعليم الإملاء في المرحلة الابتداء معهد دار الفلاح جوكير جومبانج غير فعال لدى التلاميذ.

ب. وإذا كانت درجة الاختبار القبلي أصغر من درجة الاختبار البعدي كانت للمجموعة الصغيرة أو المجموعة الكبيرة، فكان استخدام هذا الكتاب المطور لتعليم الإملاء في المرحلة الابتداء معهد دار الفلاح جوكير جومبانج فعال لدى التلاميذ.

أساس على ما سبق من نتائج الاختبار القبلي والبعدي للمجموعة التجريبية وجد الباحث أن النتيجة من الإختبار القبلي يعني ٦٣% فهذا يدل على التقدير ناقص مناسباً بمعايير النتائج مما سبق في الفصل الثالث، وأما النتيجة من الاختبار البعدي يعني ٨٠ فهذا يدل على التقدير جيد فالمعنى، أن نتيجة الاختبار البعدي أكبر من نتائج الاختبار القبلي. فمن هذا، يشير أن كتاب الإملاء المطور على ضوء

الأخطاء الإملائية الذي قد بحث وطبق في المرحلة الإبتداء معهد دار الفلاح جوكير
جومبانج فعال ومقبول، ويمكن استخدامه في ترقية مهارة الكتابة أو الإملاء.

الفصل الخامس

اختتام

أ. خلاصة البحث

١. بعد ما عقد الباحث في عملية البحث السابق في يجد الباحث أن في بمعهد دار الفلاح الرابع الإسلامي في التحفيظ والقراءات جو كبير جومبانج، كذلك ما داخل الكتاب بالموضوع كيفية كتابة الحروف الهجائية ومنفصل ومتصلها، واللام الشمسية والقمرية، والتاء المفتوحة والمربوطة ، جعل الباحث تلك الموضوعات درسا أساسيا في هذا الكتاب، حيث إن الموضوعات تشرح بشكل بسيط وسهل تناسب بكفاءة تلاميذ في تلك المعهد والتدريبات أشد جذابة في القراءة وأشد مرتبة في الوضع المحتويات والجدول موجود. وكذلك اللغة المستخدمة في هذا الكتاب التعليمي كلها باللغة الإندونيسيا سوى الأمثلة فإنها باللغة العربية. وبذلك التطوير الذي عقد الباحث في محتويات كتاب الإملاء يسهل الطلاب في الوصول إلى فهم وجعلون التلاميذ يرغبون في تعلمه ويجعل كتابتهم باللغة العربية كتابة صحيحة بقواعد الإملاء ويرفع مستواهم في مهارة الكتابة.

٢. من البيانات المحسولة تدل على أن معدل نتائج التلاميذ في الاختبار البعدي أشد مرتفعا من نتائجهم في الاختبار القبلي يقارن، فاستنتج الباحث أن تطوير محتويات الكتاب التعليمي في مادة الإملاء في المعهد دار الفلاح جوكير جومبانج فعلا لترقية كتابتهم باللغة العربية. اعتمادا على التحليل الإحصائي، وعرف الباحث أن تقدير وجد الباحث أن نتيجة t الإحصائي = ١٣،٠٨، ثم قام الباحث بتعيين t -table وبجث الباحث في القائمة الحرة (degree of freedom) من t -table فوجد أن نتيجته في المستوى المعنوي ٥ % =

٢،٠٣٢. وفي المستوى المعنوي ١ % = ٢،٤٤١. وهذا تقرير " t)

٣. ونتيجة الإحصائي = ١٣،٠٨ أكبر من المستوى المعنوي ٥ % = ٢،٠٣٢ وكذلك أكبر من المستوى المعنوي ١٠ % = ١،٦٩١. بمعنى أن H_0 مردود و H_1 مقبول أن فروض البحث مقبولة. والخلاصة أن مادة الإملاء لترقية كفاءة تلاميذ في مهارة الكتابة بمعهد دار الفلاح الرابع الإسلامي في التحفيظ والقراءات جوكير جومبانج فعالية.

ب. اقتراحات

بعد أن يتم الباحث هذا البحث العلمي ويتناول الإستنتاج أعلاه، يريد الباحث أن يمنح الإقتراحات القصيرة إلى جميع المدرسين ويخصّ الباحث بذكر رئيس المدرسة ومدرس اللغة العربية وجميع التلاميذ بمعهد دار الفلاح الرابع الإسلامي في التحفيظ والقراءات جوكر جومبانج.

قائمة المراجع

أ. المراجع العربية

- إبراهيم الخطيب. ٢٠٠٣. طرائق تعليم اللغة العربية. الرياض: مكتبة التوبة.
- أحمد طعيمة، رشدي. ١٩٨٥. دليل عمل في إعداد المواد التعليمية لبرامج التعليم العربية مكة: أم القرى.
- أياد توفيق الهاشمي. ١٩٨٣. الموجه العملي لمدرس اللغة العربية. بيروت: مؤسسة الرسالة.
- جورت الركابي. ١٩٩٦. طرق تدريس اللغة العربية. دار الفكر: دمشق.
- رشدي أحمد طعيمة. المرجع في تعليم العربية للناطقين بلغات . . ج ٢ أخرى. مكة المكرمة: جامعة أم القرى.
- رضوان. ٢٠١١ م. إملاء نظريته وتطبيقه. مالانج: جامعة مولانا مالك إبراهيم الإسلامية الحكومية.
- شحاتة، حسن. ١٩٩٦. تعليم اللغة العربية بين النظرية والتطبيق. القاهرة: دار مصرية اللبنانية.
- عبد الرحمن بن إبراهيم الفوزان وآخرون. ١٤٢٤ هـ. دروس الدورات التدريبية لمعلمي اللغة العربية لغير الناطقين بها الجانب النظري. مؤسسة الوقف الإسلامي.
- عبد المجيد السيد أحمد المنصور. ١٩٨٢. علم اللغة. الرياض: جامعة المملكة السعودية.

- علي يونس، فتحي وآخرون. ١٩٩٣. أساسيات تعليم اللغة العربية والتربية الدينية. القاهرة: دار الثقافة.
- عمر الصديق عبد الله. ٢٠٠٨. تعليم اللغة العربية للناطقين بغيرها. الهرم: الدار العالمية.
- عمر فاروق الطباع. ١٩٩٣. الوسيط في قواعد الإملاء والإنشاء. بيروت: مكتبة المعارف.
- مُحَمَّد علي خوي. ١٩٧٢. أساليب التدريس اللغة العربية. عمان: المملكة العربية السعودية.
- محمود كامل الناقة ورشدي أحمد طعيمة. ١٩٨٣ م. الكتاب الأساس لتعليم اللغة العربية للناطقين بلغات أخرى إعدادة تحليله تقويمه. مكة المكرمة: جامعة أم القرى.
- ناصر عبد الله الغالي وعبد الحميد عبد الله. أسس إعداد الكتب لتعليم لغير الناطقين بالعربية. الرياض: دار الاعتصام.
- نايف محمود معرف. ١٣٠٥ هـ. خصائص العربية وطرائق تدريسها. بيروت: دار النفائس.
- نايف محمود معرف. ١٣٠٥ هـ. خصائص العربية وطرائق تدريسها. بيروت: دار النفائس.

ب. المراجع الأجنبية

- Al-Gali, Abdullah dan Abdul Hamid Abdullah. 2012. *Menyusun Buku Bahasa Arab*. Padang: @ksdemia.
- Djiwandono, M. Soenardi. 1996. *Tes Bahasa Dalam Pengajaran*. Bandung: ITB.
- Effendy, Ahmad Fuad. 2009. *Metodologi Pembelajaran Bahasa Arab*. Malang: Al-Misykat.

- Hamid, Abdul. 2013. *Mengukur Kemampuan Bahasa Arab*. Malang: UIN Maliki Press.
- Hamid, Abdul. Dkk. 2008. *Pembelajaran Bahasa Arab*. Malang: UIN Press Malang.
- Hasan, Iqbal. 2003. *Analisis Data Penelitian dengan Statistik*. Jakarta: PT Bumi Aksara.
- Hermawan, Acep. 2014. *Metodologi Pembelajaran Bahasa Arab*. (Bandung: Rosdakarya.
- Mustofa, Bisri dan M. Abdul Hamid. 2011. *Metodologi dan Strategi Pembelajaran Bahasa Arab*. Malang : UIN Press.
- Mustofa, Syaiful. 2011. *Strategi Pembelajaran Bahasa Arab Inovatif*. Malang: UIN Press.
- Nazir. Moh. 2003. *Metode Penelitian*. Jakarta: Ghalia Indonesia.
- Rosyidi, Abd. Wahab dan Mamlu'atul Ni'mah. 2011. *Memahami Konsep Dasar Pembelajaran Bahasa Arab*. Malang: UIN Press.
- Sugiyono. 2008. *Metode Penelitian Kuantitatif Kualitatif dan R &D*. Bandung: Alfabata. 2011. *Metode Penelitian Kuantitatif Kualitatif dan R &D*. Bandung: Alfabata. 2012. *Metode Penelitian Pendidikan*, Bandung: Alfabeta.

الملاحق



صورة معهد دار الفلاح الرابع الإسلامي في التحفيظ والقراءات جوكر جومبانج



عملية

التعليمية مادة الإملاء



عملية التعليمية مادة الإملاء



المقابلة معلمة مادة الإملاء

الإيملاء بالمنظور للتلاميذ

المعهد دار الفلاح الإسلامي
جوكر جومبانج

أغوس أفرينانتو
جامعة مولانا مالك إبراهيم الإسلامية الحكومية مالانج

٢٠٢٢

بِسْمِ اللَّهِ الرَّحْمَنِ الرَّحِيمِ

Muqaddimah

الحمد لله رب العالمين وبه نستعين على أمور الدنيا والدين والصلاة والسلام على أشرف الأنبياء والمرسلين سيدنا محمد النبي الأمين وعلى آله وصحبه ومن تبعهم إلى يوم الدين. أما بعد:

Kemampuan menulis arab adalah modal utama menambah ilmu. Banyak orang tidak dapat menyimpan baik ilmu yang didengar karena kurang mahir mencatat. Untuk menjaga dari kesalahan penulisan buku mengenalkan kaidah-kaidah dasar penulisan arab dengan sederhana. Mencontohkan cara penulisan yang benar, dilengkapi dengan latihan-latihan praktis.

Penulis Sengaja menggunakan bahasa Indonesia yang sederhana agar dapat dengan mudah dipahami oleh semua kalangan. Penulis memohon saran perbaikan bila ditemukan kesalahan dalam buku ini. Semoga Allah menjadikan tulisan ini sebagai amal yang murni bagi-Nya, dan menjadikan buku ini bermanfaat. Aamiin

Jombang, 17 Oktober 2022

Agus Aprianto

(Daftar Isi)

Moqoddimah
Daftar Isi
Pengertian Imla', Teknik Pengajaran Imla' dan Tahapan Latihan
BAB I Huruf-Huruf Hijaiyah
BAB II Tanda Baca.....
BAB III Huruf Sambung dan Huruf Pisah.....
BAB IV Al –Ta'rif
BAB V Ta' Maftuhan dan Ta' Marbuthoh.....
Latihan-Latihan.....
Daftar Pustaka

⟨Pengertian Imla'⟩

Imla' merupakan bagian dari maharah al-kitabah. Maharah al-kitabah atau keterampilan menulis Arab sendiri mencakup tiga muatan dasar. *Pertama*, maharah al-tahajji bi thariqatin salimatin, keterampilan menyalin huruf secara benar. *Kedua*, maharah wadh'i alamata al-tarqim fi mawadhi'iha keterampilan meletakkan tanda baca yang benar. *Ketiga*, maharah al-rasmi al-wadhiih al-jamil li al-huruf wa al-kalimat, yaitu keterampilan menulis indah atau seni kaligrafi.

Maharah al-tahajji bi thariqatin salimatin atau keterampilan menyalin huruf hijaiyah secara benar itu sendiri mencakup dua hal:

1. Kemampuan mengucapkan huruf-huruf hijaiyah baik dalam bentuk tunggal, kata, atau kalimat secara benar.
2. Kemampuan menulis huruf-huruf hijaiyah baik dalam bentuk tunggal, kata, atau kalimat secara benar.

Sedangkan keterampilan meletakkan tanda baca adalah kemampuan meletakkan tanda baca yang berupa titik satu, titik dua berbentuk vertikal, tanda seru, tanda tanya, koma, dan lainnya, tidak hanya pada menulis tetapi juga ketika membacanya.

Dari sini dapat ditarik sebuah kesimpulan sederhana, bahwa imla' adalah kajian tentang teori-teori menulis dan melafalkan huruf hijaiyah secara benar dalam bentuk tunggal, kata, atau kalimat dan teori-teori tentang tanda baca sekaligus aplikasi dalam teks.

⟨Tehnik Pengajaran Imla'⟩

1. Guru menyampaikan materi yang ada di buku
2. Santri mengamati materi yang ada di buku, dan bagaimana penulisan yang benar.
3. Guru kemudian menyarankan kepada santri untuk mengerjakan latihan-latihan yang ada untuk mengetahui tingkat kefahaman santri dan kemampuan santri dalam mengaplikasikan tulisannya.

⟨Tahapan-Tahapan Latihan⟩

1. Menukil : yaitu santri menulis dengan cara melihat langsung ke tulisan lafal, baik itu Al-Qur'an, hadist atau lainnya.
2. Memilih : yaitu santri memilih dan menulis yang benar. Contoh : pilihlah tulisan yang benar pada kalimat di bawah ini !

3. Membetulkan : yaitu guru memberikan tulisan yang salah, dan santri harus menulisnya kembali dengan benar.
4. Membiasakan : yaitu santri menulis lafadz-lafadz apa saja yang sudah dihafal, tanpa melihat tulisan aslinya.
5. Mendikte : yaitu guru membacakan dengan jelas, santri mendengarkan lalu menirukan kemudian menulis. Dan guru membacakan dengan jelas, santri mendengarkan kemudian menulis (tanpa menirukan lagi).

BAB I
HURUF-HURUF HIJAIYAH

Huruf-huruf hijaiyah berjumlah 29, yaitu:

ق = القاف	ز = الزَّاي / الزَّاء	ا = الألف
ك = الكاف	س = السِّين	ب = الباء
ل = اللّام	ش = الشِّين	ت = التّاء
م = الميم	ص = الصّاد	ث = الثّاء
ن = النُّون	ض = الضّاد	ج = الجيم
و = الواو	ط = الطّاء	ح = الحاء
ه = الهاء	ظ = الظّاء	خ = الخاء
ء = الهمزة	ع = العَيْن	د = الدّال
ي = الياء	غ = الغَيْن	ذ = الذّال
	ف = الفاء	ر = الرّاء

ا ب ت ث ج ح خ د ذ ر
 ز س ش ص ض ط ظ ع غ ف
 ق ك ل م ن ه و ء ي

Huruf-huruf hijaiyah letaknya ada dua:

1. Huruf yang seluruhnya ditulis di atas garis buku, seperti : ا ب ت د ذ

ط ظ ف ك ه

2. Huruf yang sebagiannya ditulis dibawah garis buku, seperti : ج ح

خ ر ز س ش ص ض ع غ ق ل م و

Latihan : Tulislah huruf-huruf hijaiyah di buku latihan perhuruf satu baris dan perhatikan letak barisnya !

ا ا ا ا ا ا ا ا ا ا

ب ب ب ب ب ب ب ب ب ب

.....

.....

BAB II TANDA BACA

Ada beberapa tanda baca dalam penulisan arab diantaranya fathah, kasroh, dhommah, sukun, tasydid, tanwin fathah, tanwin kasroh dan tanwin dhommah. Fathah ditulis dengan alif kecil miring diatas huruf (َ) Kasroh ditulis dengan garis kecil miring di bawah huruf (ِ) Dhommah ditulis dengan wawu kecil diatas huruf (ُ)

..... بِ بِ بُ جِ جٍ جُ دِ دٍ دُ رِ رٍ رُ سِ سٍ سُ

Latihan : Tulislah harokat dengan beberapa huruf dan lanjutkan dengan huruf-huruf lainnya !

.....

.....

.....

.....

.....

.....

.....

Sukun dan tasydid

Sukun ditulis dengan kepala kho kecil di atas huruf (◌ْ). Tasydid ditulis dengan kepala sin kecil di atas huruf (◌ّ).

صّ ص طّ ط عّ ع فّ ف قّ ق

Latihan : tulislah sukun dan tasydid dengan beberapa huruf dan lanjutkan beberapa baris dengan huruf-huruf lainnya !

.....

.....

.....

.....

.....

.....

.....

.....

Tanwin fathah ditulis dengan dua fathah (ُ). Tanwin kasroh ditulis dengan dua kasroh (ِ). Tanwin dhommah ditulis dengan dhommah dan nun kecil terbalik (ٍ) atau dengan dhommah disambung lengkungan kepala wawu (َو)

كُ كِ كٍ لُ لِ لٍ مُم مِم مِمْ نُن نِن نِمْ وُ وِ وٍ وَيَّ يِي يِئِ

Latihan : tulishlah harokat tanwin seperti contoh diatas dan lanjutkan beberapa garis dengan huruf-huruf lainnya !

.....

.....

.....

.....

.....

.....

.....

.....

BAB III
HURUF SAMBUNG DAN HURUF PISAH

Semua huruf hijaiyah bisa menyambung dengan huruf sebelumnya, tapi tidak semua bisa bersambung dengan huruf setelahnya, perhatikan tabel huruf hijaiyah dibawah ini !

Contoh	Di akhir	Di tengah	Di awal	Huruf
قَالَ / عَصَا	...اا.....	-	ا
بُرْتُعَالَ / سَبَبٌ / عِنَبٌ	...بب.....	...ب	ب
تَمَّرٌ / مَثْرَبَةٌ / مَوْتُ	...تت.....	...ت	ت
ثَوْبٌ / عَثْرٌ / حَرَثٌ	...ثث.....	...ث	ث
جَنَّةٌ / شَجَرَةٌ / ثَلَجٌ	...جج.....	...ج	ج
حَجْرٌ / سَحَابٌ / رِيحٌ	...حح.....	...ح	ح
حُبْزٌ / فَحْرٌ / أَخٌ	...خخ.....	...خ	خ
دُكَّانٌ / جَرِيدَةٌ / حَدٌّ	...دد.....	...د	د
ذَيْلٌ / جِذْرٌ / لَدِيدٌ	...ذذ.....	...ذ	ذ
رَجَبٌ / بَقْرَةٌ / ثَوْرٌ	...رر.....	...ر	ر
زَبْدَةٌ / جَزِيرَةٌ / عَزِيزٌ	...زز.....	...ز	ز
سَرِيرٌ / مَسْبِحٌ / لَيْسٌ	...سس.....	...س	س

جَاءَ	ء، و، ء			
يَدٌ / فَيْلٌ / شَائِي	...ي	...ي...ي...	...ي	ي

Tabel diatas ada huruf-huruf hijaiyah yang tidak bisa bersambung adalah :

ا د ذ ر ز و ء

Sedangkan yang bersambung adalah :

ب ت ث ج ح خ س ش ص ض ط ظ ع غ ف ق ك ل م ن ه ي

Latihan : isilah titiik di bawah ini dengan tulisan yang benar !

- : ١. يَكْتُبُ بٌ / يَكْتُبُ
- : ٢. فَخِذُ / فَخِذُ
- : ٣. انْطَلَقَ / انْطَلَقَ
- : ٤. نَظَرَ / نَظَرَ
- : ٥. يَسْتَغْفِرُ / يَسْتَغْفِرُ

Latihan : tulislah lafadz dibawah ini sebanyak 7 x !

..... اللَّهُمَّ اعْنِي عَلَيَّ ذِكْرَكَ وَشُكْرَكَ

Latihan : Sambunglah huruf-huruf di bawah ini dengan benar !

- = ١. ي ه ب ط
- = ٢. ه د ي ة
- = ٣. ا س ل ح ة
- = ٤. م غ ط ف
- = ٥. و ا س ع
- = ٦. ذ غ و ن ي
- = ٧. ق ه و ة
- = ٨. ج ز ي ل
- = ٩. غ ل م ا ء
- = ١٠. ض م ي ز

Latihan : tulislah lafadz dibawah ini sebanyak 5 x !

..... الْعِلْمُ بِأَعْمَلٍ كَالشَّجَرِ بِأَثْمِهِ

.....

.....

.....

.....

Kesalahan-Kesalahan Dalam Penulisan

Berikut ini adalah contoh-contoh kesalahan penulisan yang sering ditemukan:

سَبْتُ صَيَّبْتُ فَجَّرْتُ كَافِرٌ مُسْلِمٌ فِي
كَسَبَ بَيْنَ لَيْثٍ لَفَيْفٌ صَحْنٌ عَقِيقٌ

Keterangan:

1 dan 2 huruf sin dan shod kurang giginya

3,4,5 dan 6 kelebihan gigi sehingga tampak ada huruf tambahan 7,8,9 dan

10 huruf ba ta tsa dan fa melewati baris

11 dan 12 huruf nun diatas baris

5. huruf qof diatas baris

Sedangkan penulisan yang benar adalah:

سَبْتُ صَيَّبْتُ فَجَّرْتُ كَافِرٌ مُسْلِمٌ فِي
كَسَبَ بَيْنَ لَيْثٍ لَفَيْفٌ صَحْنٌ عَقِيقٌ

BAB IV
AL TA'RIF (ال)

Al Ta'rif sering kali ditambahkan pada kalimah isim (kata benda) dengan faidah ta'rif/ mema'rifatkan (menjadikannya khusus). Al Ta'rif terbagi menjadi dua :

Al -Qomariyah dan Al-Syamsiyah. Huruf Al-Qomariyah berjumlah 14 yaitu **أ ب ج ح خ ع غ ف ق ك م ه و ي** apabila **ال** bertemu salah satu dari huruf tersebut maka lamnya dibaca sukun. Keempat belas huruf tersebut sering dirangkum dalam kalimat

﴿ **أَبْغِ حَجَّكَ وَخَفْ عَقِيمَهُ** ﴾ *"Raihlah apa yang menjadi tujuanmu dan*

takutlah terhadap ketidakberhasilannya". Contoh: **الْبَقْرُ، الْعَيْنُ، الْقَلَمُ**

Latihan: Sambunglah **ال** dengan kalimat-kalimat di bawah ini, kemudian bacalah dengan benar !

- | | |
|------------------|--------------|
| الحَيْرُ = | ١. حَيْرٌ |
| = | ٢. فَاتِحَةٌ |
| = | ٣. وَرَقٌ |
| = | ٤. كَوَاكِبٌ |
| = | ٥. أَهْلٌ |
| = | ٦. مَاءٌ |
| = | ٧. هَيْلَالٌ |
| = | ٨. يَمِينٌ |
| = | ٩. غُلَامٌ |
| = | ١٠. بَرَّةٌ |

Huruf Al-Syamsiyah juga ada 14 yaitu ن ظ ل ط ض ص ش س ز ر ذ

. ت ث . bila ال bertemu salah satu dari huruf-huruf tersebut maka lamnya tidak dibaca melainkan huruf sebelumnya diidghomkan pada huruf setelahnya. Keempat belas huruf-huruf tersebut dirangkum dengan kalimat :

(طِبُّ ثُمَّ صِلْ رَحْمًا تَفُزْ ضَيْفٌ ذَا نِعَمٍ دَعِ سُوءَ ظَنِّ زُرِّ شَرِيْفًا لِّلْكَرَامِ)

“Berbuat baiklah dan sambung tali silahturahmi, niscaya kamu akan beruntung, sandarkanlah dirimu kepada Allah SWT sang pemberi nikmat, tingkalkanlah buruk sangka dan kunjungilah orang-orang yang mulia”.

Contoh : النَّاسُ ، الصَّبْرُ ، الرَّكَاةُ

Latihan : Sambunglah ال dengan kalimat-kalimat di bawah ini !

- = ١. ثَمْرَةٌ
- = ٢. دُكَّانٌ
- = ٣. طِفْلٌ
- = ٤. ضَابِطٌ
- = ٥. سِكِّينٌ
- = ٦. رَمَانٌ
- = ٧. طَائِرَةٌ
- = ٨. لَحْمٌ
- = ٩. ظَرْفٌ
- = ١٠. ذِكْرٌ

Latihan : tulislah kalimat dibawah ini sebanyak 5 x !

..... إِنَّمَا الْأَعْمَالُ بِالنِّيَّاتِ

.....

.....

Al dan Lam

Apabila al (ال) disambung dengan isim yang berawalan lam (ل), maka lam ditulis dua kali. Contoh :

$$۱. \text{ ال } + \text{ لَحْمٌ } = \text{ اللَّحْمُ }$$

$$۲. \text{ ال } + \text{ لَفْظٌ } = \text{ اللَّفْظُ }$$

Latihan : sambunglah al (ال) dengan kalimat dibawah ini !

$$\text{.....} = ۱. \text{ جَنَّةٌ }$$

$$\text{.....} = ۲. \text{ بَيْنٌ }$$

$$\text{.....} = ۳. \text{ لِقَاءٌ }$$

$$\text{.....} = ۴. \text{ لَمَسٌ }$$

$$\text{.....} = ۵. \text{ حَدٌّ }$$

$$\text{.....} = ۶. \text{ لَامِحٌ }$$

$$\text{.....} = ۷. \text{ طَيْفٌ }$$

$$\text{.....} = ۸. \text{ مَحَةٌ }$$

$$\text{.....} = ۹. \text{ نَيْلٌ }$$

$$\text{.....} = ۱۰. \text{ لُقْطَةٌ }$$

Al dan Kalimat Huruf

Al (ال) tidak boleh disambung dengan kalimat yang sebelumnya, kecuali kalimat huruf yang terdiri hanya dari satu huruf dan bisa disambung (ب/ل/ك/ف).
Contoh :

$$۱. \text{ ب } + \text{ الْقَلَمُ } = \text{ بِالْقَلَمِ }$$

$$۲. \text{ ف } + \text{ الْمُغِيرَاتِ } = \text{ فَالْمُغِيرَاتِ }$$

٣. ك + النَّقْشِ = كَالنَّقْشِ

Latihan : Sambunglah !

- = ١. ب + السَّيَّارَةِ
- = ٢. ك + البَدْرِ
- = ٣. ف + الصَّالِحَاتِ
- = ٤. ب + المَقْصَرِ
- = ٥. ك + الشَّمْسِ
- = ٦. ف + التَّالِيَاتِ

Latihan : tulislah kalimat dibawah ini sebanyak 5 x !

..... اِمْتَلَأْتِ الْبِرْكَةَ بِالْمَاءِ شَيْئًا فَشَيْئًا

.....

.....

.....

.....

.....

BAB V
TA' MAFTUHAH (ت) DAN TA' MARBUTHOH (ة)

Ada dua macam ta' yaitu ta' maftuhah dan ta' marbuthoh. Perbedaan keduanya terdapat pada pelafadzan saat waqaf/ sukun. Ta marbuthoh bila diwaqafkan maka dibaca ha (هـ). Ta marbuthoh biasa digunakan dalam penulisan isim mufrod muannats (kata tunggal perempuan) dan jamak taksir. Sedangkan ta maftuhah biasa dipakai dalam penulisan jama' muannats salim dan fi'il madhi yang diikuti dhomir. Berikut ini contoh penulisan ta` maftuhah dan marbuthoh:

مَرَرْتُ ضَرْبَتْ مَيْتٌ مُسْلِمَاتٍ بَيْتًا بَاتَ يَمُوتُ

مَيْتَةٌ ضَارِبَةٌ مُسْلِمَةً بَقَرَةً نَارُ اللَّهِ الْمُوقَدَةُ

Latihan: pilihlah tulisan yang benar pada kalimat berikut ini !

- = ١. صَارَتْ / صَارَةٌ
- = ٢. الْحَدِيثُ / الْحَدِيثَاتُ
- = ٣. أَكَلْتُ / أَكَلَةٌ
- = ٤. كَتَابَتْ / كِتَابَةٌ
- = ٥. بَيْتٌ / بَيْتَةٌ

Latihan : tulislah kalimat dibawah ini sebanyak 5 x !

..... كُلُّ نَفْسٍ ذَائِقَةُ الْمَوْتِ

.....

.....

.....

(LATIHAN-LATIHAN)

Penulisan Arab perlu terus dilatih agar terasah dalam penerapan kaidah-kaidah imla'. Karenanya guru harus terus melatih muridnya dengan menulis ayat, hadits, atsar sahabat, doa-doa, maqalah para ulama, dan lain-lain dari beragam sumber. Berikut ini beberapa contoh untuk latihan, guru dapat mengimla'kan kepada murid secara bertahap, bila diperlukan arti kata dapat disampaikan atau diulang pelafazhannya.

١. إلهي أنت مفضودي ورضاك مطلوبي.

٢. يا ذا الجلال والإكرام أمتنا على دين الإسلام

٣. أم حسبتم أن تدخلوا الجنة ولما يأتكم مثل الذين خلوا من قبلكم مستهم البأساء والضراء وزلوا حتى يقول الرسول والذين آمنوا معه متى نصر الله إلا إن نصر الله قريب (سورة البقرة: ٢١٤)

٤. قال رسول الله صلى الله عليه وسلم : ترى المؤمنين في تراحمهم وتوادهم وتعاطفهم كمثل الجسد الواحد، إذا اشتكى عضوا، تداعى له سائر جسده بالسهر والحمى (رواه البخاري عن النعمان بن بشير)

٥. قال الإمام الشافعي رحمه الله :

اصبر على مر الجفا من معلم # فإن رسوب العلم في نقراته

ومن لم يذق مر التعلم ساعة # تدرع ذل الجهل طول حياته

وَمَنْ فَاتَهُ التَّعْلِيمُ وَقَتَ شَبَابِهِ # فَكَبِّرْ عَلَيْهِ أَرْبَعًا لِيُوفَاتِهِ

وَذَاتُ الْفَتَى وَاللَّهُ بِالْعِلْمِ وَالتَّقَى # إِذَا لَمْ يَكُنْ لَا إِعْتِبَارَ لِذَاتِهِ

٦. لَعْنُ شُكْرْتُمْ لِأَزِيدَنَّكُمْ وَلَعْنُ كَفْرْتُمْ إِنَّ عَذَابِي لَشَدِيدٌ (سورة إبراهيم : ٧)

٧. الْحَمْدُ لِلَّهِ ٢ نَحْمَدُهُ وَنَسْتَعِينُهُ وَنَسْتَغْفِرُهُ، وَنَعُوذُ بِاللَّهِ مِنْ شُرُورِ أَنْفُسِنَا وَمِنْ سَيِّئَاتِ

أَعْمَالِنَا مَنْ يَهْدِهِ اللَّهُ فَلَا مُضِلَّ لَهُ وَمَنْ يُضِلِّهِ فَلَا هَادِيَ لَهُ، أَشْهَدُ أَنْ لَا إِلَهَ إِلَّا اللَّهُ

وَأَشْهَدُ أَنَّ مُحَمَّدًا عَبْدُهُ وَرَسُولُهُ، اَللَّهُمَّ صَلِّ عَلَى سَيِّدِنَا مُحَمَّدٍ وَعَلَى آلِ سَيِّدِنَا مُحَمَّدٍ

وَصَحْبِهِ وَسَلِّمْ تَسْلِيمًا كَثِيرًا

٨. يَا أَيُّهَا الَّذِينَ آمَنُوا اتَّقُوا اللَّهَ حَقَّ تَقَاتِهِ وَلَا تَمُوتُنَّ إِلَّا وَأَنْتُمْ مُسْلِمُونَ (ال عمران :

(١٠٢

٩. بَارَكَ اللَّهُ لِي وَلَكُمْ فِي الْقُرْآنِ الْعَظِيمِ، وَنَفَعَنِي وَإِيَّاكُمْ بِمَا فِيهِ مِنَ الْآيَاتِ وَالذِّكْرِ الْحَكِيمِ

وَتَقَبَّلَ مِنِّي وَمِنْكُمْ تِلَاوَتَهُ إِنَّهُ هُوَ السَّمِيعُ الْعَلِيمُ، وَقُلْ رَبِّ اغْفِرْ وَارْحَمْ وَأَنْتَ أَرْحَمُ

الرَّاحِمِينَ.

١٠. الْجَنَّةُ مُشْتَقَّةٌ إِلَى أَرْبَعَةِ نَفَرٍ : تَالِي الْقُرْآنِ، وَحَافِظُ اللِّسَانِ، وَمُطْعِمُ الْجِيْعَانِ، وَصَائِتٌ

فِي شَهْرِ رَمَضَانَ.

١١. اَللَّهُمَّ إِنَّا نَسْأَلُكَ سَلَامَةً فِي الدِّينِ وَالدُّنْيَا وَالْآخِرَةِ وَعَافِيَةً فِي الْجَسَدِ وَصِحَّةً فِي

الْبَدَنِ وَزِيَادَةً فِي الْعِلْمِ وَبَرَكَاتٍ فِي الرِّزْقِ وَتَوْبَةً قَبْلَ الْمَوْتِ وَرَحْمَةً عِنْدَ الْمَوْتِ وَمَغْفِرَةً بَعْدَ

الموت. اللهم هون علينا في سكرات الموت والنجاة من النار والعفو عند الحساب.

١٢. قال رسول الله ﷺ: صلاة الجماعة أفضل من صلاة الفرد بسبع وعشرين درجة.

١٣. اللهم اغفر للمؤمنين والمؤمنات والمسلمين والمسلمات، الأحياء منهم والأموات،
إنك سميع قريب مجيب الدعوات يا رب العالمين.

١٤. إن الله وملائكته يصلون على النبي يا أيها الذين آمنوا صلوا عليه وسلموا تسليماً.

١٥. اللهم صل وسلم على سيدنا محمد وعلى آل سيدنا محمد كما صليت على سيدنا
إبراهيم وعلى آل سيدنا إبراهيم وبارك على سيدنا محمد وعلى آل سيدنا محمد كما
باركت على سيدنا إبراهيم وعلى آل سيدنا إبراهيم. في العالمين إنك حميد مجيد.

{Daftar Pustaka}

Abdul Ghani, Aiman Amin. 2020. Panduan Lengkap Belajar Imla' Menulis Arab Otodidak. Jakarta Selatan: PT. Rene Indonesia.

Abdullah, Agi Sya'rial. Pelajaran Dasar Imla' Pengenalan Kaidah Tulisan Arab Untuk Pemula. Cianjur: PP Al-Fatmah.

Al-Qur'an Al-Karim

Hasan Basri bin Muhammad. Pengantar Belajar Ilmu Imla'. Pasuruan: Dalwa.

Salma Hadi, Ummu 'Irbadl. 2020. *Ilmu Imla' Panduan Dasar Menulis Kata dan Kalimat Bahasa Arab*. DIY: Daar Ilmi.

Profil Singkat PP Darul Falah IV

Pondok pesantren Darul Falah IV adalah lembaga non formal yang dipimpin oleh Kyai Amin Aly. Pondok Pesantren Darul Falah IV bertempat di Desa Cukir. Kec: Diwek- Kab: Jombang – Provinsi Jawa Timur.

Lokasi ponpes Darul Falah IV kurang lebih 7 Km dari kota Jombang ke arah selatan dan berdekatan dengan Pasar Cukir (tepatnya sebelah timur pasar Cukir) kurang lebih 30 M ke arah timur. Dan kurang lebih sekitar 100 M ke arah Utara terdapat pabrik gula Cukir. Dan beralamat di Jalan Timur Pasar Cukir, pondok pesantren Darul Falah IV

Awal mula berdirinya pondok pesantren Darul Falah IV Cukir dirintis oleh al-Maghfurlah KH. Ali Ahmad beliau berasal dari Malang, dan menikah dengan putri dari al-Maghfurlah KH. Adlan Ali (Pendiri PPP Walisongo Cukir) yaitu Hj. Nyai. Mustaghfiroh Adlan. Sebagaimana lazimnya pondok pesantren pada umumnya adalah semata-mata bertujuan untuk mensyiarkan ajaran agama Islam, dan merupakan sebuah anugrah yang telah diberikan oleh Allah swt, Sejarah singkat pondok pesantren Darul Falah IV Cukir. Pondok pesantren yang berlokasi berdekatan dengan pasar Cukir, dulu sebelum pondok pesantren Darul Falah IV didirikan, lingkungan masyarakat yang jauh dari nilai agamis, masyarakat sekitar pasar Cukir sering melakukan kegiatan yang sia-sia, bahkan bertentangan dengan nilai-nilai agama, dari beberapa keterangan dari pengasuh dan masyarakat sekitar pondok, tepatnya

dibelakang pondok dijadikan tempat berfoyah-foyah, judi dan minum-minuman keras. Maka dari itu salah satu warga yang bernama Bapak Muhsin sangat perihatin dengan sikap warga yang semacam ini.

Kemudian bapak Muhsin mewakafkan tanahnya dan rumah tuanya kepada KH. Ali Ahmad agar kelak dijadikan tempat untuk pendidikan, sekolah atau pondok pesantren, kemudian beberapa tahun berjalan tanah itu dijadikan pondok pesantren Darul Falah IV Cukir. Yang diasuh oleh KH. Amin Ali putra dari KH. Ali Ahmad.

Sebelum didirikan pondok pesantren Darul Falah IV Cukir, sebelumnya adalah bangunan rumah tua, yang kemudia dirawat oleh KH. Ali Ahmad untuk dijadikan pondok pesantren. Awal mulanya adalah rumah tua ini dihuni oleh beberapa santri KH. Ali Ahmad. Kemudian dijadikanlah rumah tua ini sebagai pondok pesantren yang sudah dihuni oleh santri. Darul Falah IV didirikan pada tahun 1999 yang mana pengasuh awalnya masih dipimpin oleh KH. Ali Ahmad, beliau menitik beratkan pesantrennya kepada ilmu al-Quran, bahkan beliau bercita-cita ingin mendirikan lembaga pendidikan dari mulai MTs, MA sampai perguruan tinggi al-Quran. Sampai sekarang yang sudah terealisasi oleh para putra-putri beliau dari mulai TK sampai MA atau sederajat.

Pondok Darul Falah IV, dalam bidang keilmuannya masih tetap menitik beratkan pada ilmu-ilmu al-Quran sebagaimana yang telah dirintis oleh pendiri pertama, selain ilmu al-Quran juga disini mengkaji ilmu-ilmu seperti pondok-pondok lain pada

umumnya seperti ilmu, fiqh, hadist, ilmu alat dan juga di bekali ilmu life skill seperti perbengkelan, las, pertanian dan ilmu-ilmu yang lain. Dan sampai sekarang pondok pesantren Darul Falah IV tetap mengembangkan visi-misinya untuk selalu mengikuti perkembangan dalam ranah pendidikan dan pengembangan dalam ilmu agama.

Kelas 1 Ibtida'

No	Nama Pengajar	Mapel
1.	Usth. Nadia Rahma Azizah	Nahwu
2.	Usth. Ria Maratus Samra'	Imla'
3.	Ust. Sayid Abdurrahman	Shorof dan Mabadi' Fiqih
4.	Ust. Ikhsan Iskandar	Fashohah
5.	Ust. Habil Ustman	Qiroat

Santri Kelas 1 Ibtida'

No	Nama
1.	Ahmad Nur Ismail
2.	Ikhsan Putra Mediansyah
3.	Himas Ibnu Adnan
4.	M. Candra Wijaya
5.	Aba Muhammad Saiful

6.	M. Sholhan Rama Agung
7.	Ibnu Amar
8.	Imam Eko
9.	Arya Erlanga Adi Pramana
10.	Saufi Sahri
11.	Rahmat Zainuri
12.	Nur Fafitra Husen
13.	M. Fahri
14.	Yusron Abdul Arif
15.	Maftuh Ahmad
16.	Maulana Muhammad
17.	Alfansyah
18.	Fitaludin Husen
19.	Aisyah Aqeela Az-Zahira
20.	Marsya Oktaviyanti
21.	Hilma Elvita Ningrum
22.	Faizah Shofiyatun Nisa
23.	Fatimah Zahra
24.	Meilda Nazila Rahma
25.	Siti Nur Hanifah
26.	Shalu Dzulkifli Boga

27.	Nafiah Iskandar
28.	Devin Khumairoh
29.	Aisyah Apriyanti
30.	Alfiyatu Rahma
31.	Intan Dwi cahyani
32.	Nilam Permata Sari
33.	Siti Kholifah
34.	Maisyaroh Putri Murni Eja
35.	Nur Itha Habibah
36.	Nia Ramadani
37.	Eni Susanti Kader
38.	Sa'adah Sahar
39.	Nurul Fatimah Zahro
40.	Nurul Apriyanti Akbar
41.	Nani Alfia Lestari
42.	Claura Amelia
43.	Siti Dalilah Hidayatul



KEMENTERIAN AGAMA REPUBLIK INDONESIA
UNIVERSITAS ISLAM NEGERI MAULANA MALIK IBRAHIM MALANG
PASCASARJANA

Jalan Ir. Soekarno No.34 Dadaprejo Kota Batu 65323, Telepon (0341) 531133, Faksimile (0341) 531130
Website: <http://pasca.uin-malang.ac.id> , Email: pps@uin-malang.ac.id

Nomor : B-136/Ps/HM.01/12/2022

13 Desember 2022

Hal : **Permohonan Izin Penelitian**

Kepada :

Yth. Pengasuh Pondok Pesantren Darul Falah 4 Fi Tahfidz Wal Qiro'ah Cukir
Diwek Jombang

Di Tempat

Assalamu'alaikum Wr.Wb

Berkenaan dengan adanya tugas akhir Tesis, kami menganjurkan mahasiswa dibawah ini melakukan Penelitian ke lembaga yang Bapak/Ibu Pimpin. Oleh karena itu, mohon dengan hormat kepada Bapak/Ibu berkenan memberikan izin pengambilan data bagi mahasiswa kami:

Nama : Agus Aprianto
NIM : 18721014
Program Studi : Magister Pendidikan Bahasa Arab
Pembimbing : 1. Dr. Hj. Mamluatul Hasanah, M.Pd.
2. Dr. Ahmad Mubaligh, M.HI
Judul Penelitian : تطوير مادة الإيماء المنظور لترقية تعليم مهارة الكتابة لدى الطلاب بمعهد الإسلامي دار الفلاح الرابع في التحفيظ والقرأت جوكرير جومباتج

Demikian permohonan ini, atas perhatian dan kerjasamanya disampaikan terima kasih.

Wassalamu'alaikum Wr.Wb





المعهد الإسلامي دارالصلاح الرابع في التحفيظ والقرآن

Pondok Pesantren Putra-Putri "DARUL FALAH IV"

Jl. Timur Pasar Cukir Diwek Jombang 61471 No. Hp. 0812 5270 9797

SURAT KETERANGAN

Nomor : 174/DF/10/12/2022

Assalamu'alaikum Wr Wb

Berdasarkan dengan surat **Permohonan Izin Penelitian**, kami selaku pihak pondok Pesantren Darul Falah IV Cukir. **Menerima** dengan baik dan memberi izin melakukan penelitian untuk memenuhi tugas akhir saudara/i :

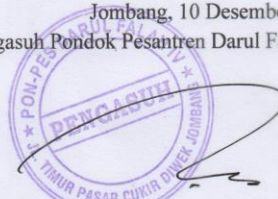
Nama : Agus Aprianto
NIM : 18721014
Program Studi : Magister Pendidikan Bahasa Arab
Universitas : PASCASARJANA UIN Maulana Malik Ibrahim Malang

Telah melakukan penelitian di Pondok Pesantren Darul Falah IV selama 2 bulan, terhitung dari 1 Oktober 2022 sampai 30 Nopember 2022. Dengan judul "تطوير مادة الاملاء المنظور لترقية تعليم مهارة الكتابة لدى الطلاب بمعهد الإسلامي دار الفلاح الرابع في التحفيظ والقرآن جومبانج"

Demikian surat keterangan ini dibuat untuk dapat digunakan sebagai mana mestinya.

Wassalamu'alaikum Wr Wb

Jombang, 10 Desember 2022
Pengasuh Pondok Pesantren Darul Falah IV



KH. Drs. Moh Amin Aly, M.Pd.I

السيرة الذاتية



أ. المعلومات الشخصية

- الاسم : أغوس أفريانتو
 رقم الجامعي : ١٨٧٢١٠١٤
 المكان/ تاريخ الميلاد : فيللكي، ١٧ اغوستوس ١٩٩٦
 الجنس : رجال
 الجنسية : الإندونيسية
 العنوان : الشارع بوكيد سجاهترا موسي بايو أسين فالمباغ سومطرة الجنوبية.
 رقم الجوال : ٠٨٢١٨٢٩٧٢٧٦٥
 البريد الإلكتروني : agusaprianto968@gmail.com

ب. المستوى الدراسي

رقم	المستوى الدراسي	السنة
١	روضة الأطفال الشارع بوكيد سجاهترا موسي بايو أسين فالمباغ سومطرة الجنوبية	٢٠٠٠ - ٢٠٠٢ م
٢	المدرسة الابتدائية الحكومية " بوكيد سجاهترا موسي بايو أسين فالمباغ سومطرة الجنوبية"	٢٠٠٢ - ٢٠٠٨ م
٣	المدرسة المتوسطة الإسلامية منبع الحسان فالمباغ سومطرة الجنوبية	٢٠٠٨ - ٢٠١١ م
٤	المدرسة الثانوية الإسلامية منبع الحسان فالمباغ سومطرة الجنوبية	٢٠١١ - ٢٠١٤ م
٥	بكلوريوس (S - 1) في قسم تعليم اللغة العربية جامعة هاشم أشعري تبوترانج جومبانج جاوى الشرقية	٢٠١٤ - ٢٠١٨ م
٦	رسالة الماجستير في قسم تعليم اللغة العربية جامعة مولانا مالك إبراهيم الإسلامية الحكومية مالانج جاوى الشرقية	٢٠١٩ - ٢٠٢٢ م