

تحليل بنود أسئلة اختبار اللغة العربية على أساس نظرية "نورمن غرونلوند"

في المدرسة الثانوية كريا برياو

رسالة الماجستير

إعداد :

ديوي كرنيا أعرياني

الرقم الجامعي : ٢٠٠١٠٤٢١٠٠٣٥



قسم تعليم اللغة العربية

كلية الدراسات العليا

جامعة مولانا مالك إبراهيم الإسلامية الحكومية مالانج

م ٢٠٢٢

تحليل بنود أسئلة اختبار اللغة العربية على أساس نظرية "نورمن غرونلوند"

في المدرسة الثانوية كريا برياو

رسالة الماجستير

مقدمة إلى جامعة مولانا مالك إبراهيم الإسلامية الحكومية مالانج

لاستيفاء شرط من شروط الحصول على درجة الماجستير

في تعليم اللغة العربية

إعداد :

ديوي كرنيا أعرياني

الرقم الجامعي : ٢٠٠١٠٤٢١٠٠٣٥

قسم تعليم اللغة العربية

كلية الدراسات العليا

جامعة مولانا مالك إبراهيم الإسلامية الحكومية مالانج

٢٠٢٢ م

## استهلال

العالم كبير وإن كان حدثا # والجاهل صغير و إن كان شيخا

تعلم فليس المرء يولد عالما # وليس أخو علم كمن هو جاهل

وإن كبير القوم لا علم عنده # صغير إذا التفت عليه المحافل

*Orang yang berilmu itu besar walaupun umurnya masih muda # sedangkan orang yang bodoh terlihat kecil walaupun umurnya tua*

*Belajarlah karena tidak ada orang yang dilahirkan dalam keadaan berilmu # dan tidaklah sama orang yang erilmu dengan yang bodoh*

*Dan sesungguhnya tokoh terpandang dalam kaum yang tidak erilmu itu # menjadi kecil tatkala berkumpul ersama orang didalam perkumpulan*

إهداء

أهدي هذه الرسالة إلى:

والدي المحبوبين

اللذين ربياني و رافقاني دون انحناء

الأخوين المحبوبين و أخوات المحبوبات

الذين شجعوني على التعلم

## موافقة المشرف

بعد الاطلاع على رسالة الماجستير التي أعدتها الطالبة:

الاسم : ديوي كرنا أعراني

الرقم الجامعي : ٢٠٠١٠٤٢١٠٠٣٥

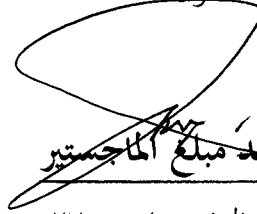
العنوان : تحليل بنود أسئلة اختبار اللغة العربية على أساس نظرية نورمن

غرونلوند في المدرسة الثانوية كريا برياو

وافق المشرفان على تقديمها إلى لجنة المناقشة.

مالانج، يوليو ٢٠٢٢

المشرف الأول،

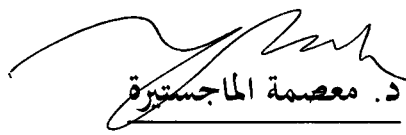


د. أحمد مبلع الماجستير

رقم التوظيف: ١٩٧٢٠٧١٤٢٠٠٠٠٣١٠٠٤

مالانج، مايو ٢٠٢٢

المشرفة الثانية،



د. معصمة الماجستيرة

رقم التوظيف: ١٩٧٣٠٤٠٢٢٠٠٦٠٤٢٠٢٤

اعتماد

رئيس قسم تعليم اللغة العربية



د. شهاب الماجستير

رقم التوظيف: ١٩٧٢٠١٠٦٢٠٠٥٠١١٠٠١



قسم تعليم اللغة العربية

كلية الدراسات العليا

جامعة مولانا مالك إبراهيم الإسلامية الحكومية مالانج

إعتماد لجنة المناقشة

إن رسالة الماجستير بعنوان " تحليل بنود أسئلة اختبار اللغة العربية على أساس نظرية نورمن غرونلوند في المدرسة الثانوية كريا برياو " التي أعدها الطالبة:

الاسم : ديوي كرنيا أعريابي

الرقم الجامعي : ٢٠٠١٠٤٢١٠٠٣٥

قد قدمتها الطالبة إلى لجنة المناقشة وقررت قبولها شرطا للحصول على درجة الماجستير في

قسم تعليم اللغة العربية في يوم الأربعاء، بتاريخ ٢٢ يونيو ٢٠٢٢ م.

وتتكون لجنة المناقشة من السادة:

أ.د. فيصل محمود آدم إبراهيم

رئيسا ومناقشا

مناقشا خريجيا

شرفا ومناقشا

مشرفة ومناقشة

إعتماد،

عميد الدراسات العليا

أ. واحد مورني الماجستير

رقم التوظيف: ١٩٦٩٠٣٠٣٢٠٠٠٠٣١٠٠٢

## إقرار أصالة البحث

أنا الموقع أدناه:

الاسم : ديوي كرنيا أعرياني

الرقم الجامعي : ٢٠٠١٠٤٢١٠٠٣٥

العنوان : تحليل بنود أسئلة اختبار اللغة العربية على أساس نظرية نورمن غرونلوند  
في المدرسة الثانوية كريا برياو.

أقر بأن هذا البحث الذي أعدته لتوفير شرط للحصول على درجة الماجستير في تعليم اللغة العربية كلية الدراسات العليا بجامعة مولانا مالك إبراهيم الحكومية مالانج، حضرته وكتبه بنفسه وما زورته من إبداع غيري أو تأليف الآخر. وإذا ادعى أحمد استقبالا أنه من تأليفه وتبين أنه فعلا ليس من بحشي فأنا أتحمّل المسؤولية على ذلك، ولن تكون المسؤولية على المشرف أو على كلية الدراسات العليا بجامعة مولانا مالك إبراهيم الحكومية مالانج.

هذا، وحررت هذا الإقرار بناء على رغبتى الخاصة ولا يجبرني أحد على ذلك.

باتو، ٤ يوليو ٢٠٢٢ م

الطالبة:



ديوي كرنيا أعرياني

## شكر و تقدير

الحمد لله الذي كان بعباده خبيرا بصيرا، تبارك الذي جعل في السماء بروجا وجعل فيها سراجا وقمرا منيرا. أشهد أن لا إله إلا الله و أشهد أن محمد عبده و رسوله الذي بعثه بالحق بشيرا ونذيرا. وداعيا إلى الحق بإذنه وسراجا منيرا. اللهم صل عليه وعلى آله وصحبه وسلم تسليما كثيرا. أما بعد.

كانت هذه الأطروحة وسيلة تعلم الباحث في اللغة العربية، وليست الدرجة العلمية غاية هذا البحث فقط. فما زالت الباحثة في عملية التعلم، وعسى الله أن يبارك في ما تم تعليمه ويجعله الله عملا صالحا مخلصا لوجهه. فإني أشكر الله تعالى بعونه، كما قال الأمين لم يشكر القليل لم يشكر الكثير ومن لم يشكر الناس لم يشكر الله، ولذلك يسرني أن أقدم خالص الشكر إلى :

١. فضيلة أ. زين الدين، مدير جامعة مولانا مالك إبراهيم الإسلامية الحكومية بمالانج
٢. فضيلة أ. واحد مورني، عميد كلية الدراسات العليا و د. شهداء صالح نور، رئيس قسم تعليم اللغة العربية جامعة مولانا مالك إبراهيم الإسلامية الحكومية بمالانج
٣. فضيلة د. دانيال حلمي الماجستير و د. ليلي فطرياني الماجستير، على إشرافهما وتوجيههما.
٤. جميع الأساتيد والأساتذات في قسم تعليم اللغة العربية
٥. أصدقائي الأحباء في الفصل "د" بقسم تعليم اللغة العربية



## مستخلص البحث

أعرياني ، ديوي كزينا. ٢٠٢٢. تحليل بنود أسئلة اختبار اللغة العربية على أساس نظرية "نورمن غرونلون" في المدرسة الثانوية كريا برياو. رسالة الماجستير. الدراسات العليا. قسم تعليم اللغة العربية. جامعة مولانا مالك إبراهيم الإسلامية الحكومية مالانج. المشرفان : (١) الدكتور أحمد مبلغ الماجستير (٢) الدكتورة معصمة الماجستير

*الكلمات المفتاحية: تحليل بنود أسئلة، اختبار اللغة العربية، نظرية نورمن غرونلون*

نتيجة الطلاب بمادة اللغة العربية الاختبار النهائي في المدرسة الثانوية كريا برياو يدل على أنها مرتفعة. ولذلك، فيحتاج إلى تحليل بنود أسئلة لمعرفة هل السؤال يستوفي معايير بنود أسئلة الجيد. وهذا البحث للفصل الحادي عشر في المدرسة الثانوية كريا برياو. ومجتمع في هذا البحث جميع الطلاب في الفصل الحادي عشر وعينته في الفصل الحادي عشر من قسم الإجتماعية.

الأهداف في هذا البحث هي : (١) لقياس درجة الصدق و الثبات و درجة الصعوبة و درجة التمييز و فعالية التشتت في بنود أسئلة اختبار اللغة العربية على أساس نظرية "نورمن غرونلون" في المدرسة الثانوية كريا برياو.

في هذا البحث، استخدمت الباحثة المدخل الكمي و المنهج الوصفي. و أسلوب البيانات في هذا البحث هو الوثائق من و رقة الأجوبة الاختبار النهائي و المقابلة. و أما التحليل البيانات الصدق بالرمز *korelasi product moment* يدل على درجة الحساب، و التحليل البيانات الثبات بالرمز *KR<sub>r</sub>-kuder-richardso*، و الصعوبة بالرمز  $p = \frac{r}{t} \times 011$ ، و التمييز بالرمز  $d = \frac{Ru-Rl}{\frac{1}{2}T}$  و التحليل فعالية التشتت بالرمز  $IP = \frac{p}{(N_B)(n-1)} \times 100\%$ .

نتيجة في هذا البحث هي : (١) بنود الاختبار النهائي يدل على الصدق الجيد هو ٦٣%، (٢) والثبات يدل على تصنيف جيد جدا ٠،٠١ تقريباً وهي في درجة ٠، ٠٩٨١، (٣) و الصعوبة يدل على في تصنيف المتوسطة ٦٨% و الصعوبة ٢٦% و السهولة ٦%. ولكن هذا لم يدل على بنود الاختبار الجيدة لأنها درجة السهولة ٢٥% و الصعوبة ٢٥% و المتوسطة ٥%، (٤) و التمييز جيد في ٤٠%، (٥) و التشتت بنود أسئلة اختبار اللغة العربية جيد في ٥١%. بنود الاختبار النهائي يحتاج إلى التحقيق في درجة الصعوبة حتى تحتاج إلى التفتيشها أو حذفها.

## ABSTRACT

Angriani, Dewi Kurnia. 2122. Analysis of Arabic Language Exam Questions Based on Norman E Gronlund's Theory. Thesis. Postgraduate Department of Arabic Language Education Masters. Maulana Malik Ibrahim State Islamic University Malang. Supervisor: 0) Dr. Ahmad Muballigh, M.pd 2) Dr. Muasshomah, M.Pd

---

**Keywords:** *Question analysis, Analysis of Arabic Language Exam, Norman E Gronlund's Theory*

The score of Arabic language students on the odd semester final exam at Karya Pengalihan Riau High School shows high results. Therefore, it is necessary to analyze the question to find out whether the question meets the criteria for a good question. This research was conducted in class XI SMAS Riau Diversion Works. The population in the study were all students of class XI and the sample was in class XI social studies.

The purposes of this research are (0) to measure the level of validity and the level of reliability and to measure the level of difficulty and to measure the level of discriminating power and ( to measure on Arabic language test items the level of distractor effectiveness based on Norman E Gronlund's theory in the Riau Diversion Work High School.

In this study, the author uses a quantitative approach and descriptive method. The data collection technique in this research is the study of documentation of the odd semester final exam question sheet and interview. In analyzing the validity data using the product moment correlation formula indicated by the degree t count, reliability analysis using Kuder-Richardso), the level of difficulty was analyzed using, discriminatory analysis using, and data analysis on the effectiveness of distractors.

The results of this study are: 0) the odd semester final exam questions show high validity, namely %6, (2) reliability indicates a high category because it is close to 1010, namely at the 1010. 0 level, (3) and the difficulty level indicates a moderate category of % 6. , and the difficult category is 2%6 the easy category is %6 but this does not indicate a good question because the standard value for the difficulty level is 256 easy questions, 256 difficult questions, and 516 moderate questions. (4) differentiating power is categorized as good at the 416 level, (5) and the effectiveness of distractors in the odd semester final exam shows high effectiveness as evidenced by reaching 506. The final exam questions for odd semesters require achievement at the level of difficulty so that on these questions there needs to be a review or abolition of the questions.

## ABSTRAK

Angriani, Dewi Kurnia. 2022. Analisis Butir Soal Ujian Bahasa Arab Berdasarkan Teori Norman E Gronlund di Sekolah SMAS Karya Pengalihan. Tesis. Pascasarjana Jurusan Magister Pendidikan Bahasa Arab. Universitas Islam Negeri Maulana Malik Ibrahim Malang. Pembimbing: 0) Dr. Ahmad Muballigh, M.Pd 2) Dr. Muasshomah, M.Pd

---

*Kata Kunci: Analisis soal, Ujian Bahasa Arab, Teori Norman E Gronlund*

Nilai siswa mata pelajaran bahasa arab pada ujian akhir semester ganjil SMAS Karya Pengalihan Riau menunjukkan hasil yang tinggi. Oleh karena itu, maka perlu adanya analisis terhadap soal tersebut untuk mengetahui apakah soal tersebut memenuhi kriteria soal yang baik. Penelitian ini dilakukan pada kelas XI SMAS karya pengalihan Riau. Populasi dalam penelitian seluruh siswa kelas XI dan sampelnya pada kelas XI ips.

Tujuan penelitian ini adalah (0) untuk mengukur tingkat validitas dan tingkat reliabilitas dan mengukur tingkat kesukaran dan untuk mengukur tingkat daya beda dan untuk mengukur pada butir soal ujian bahasa arab tingkat efektivitas pengecoh berdasarkan teori Norman E Gronlund di sekolah SMAS karya pengalihan riau.

Dalam penelitian ini, penulis menggunakan pendekatan kuantitatif dan metode deskriptif. Teknik pengumpulan data dalam penelitian ini adalah studi dokumentasi lembar soal ujian akhir semester ganjil dan wawancara. Dalam menganalisis data validitas menggunakan rumus korelasi product moment ditunjukkan dengan derajat t hitung, analisis reliabilitas menggunakan kuder-richardso ( $KR_r$ ), tingkat kesukaran dianalisis menggunakan  $p = \frac{r}{t} \times 011$ , analisis daya pembeda menggunakan  $d = \frac{R_u - R_l}{\frac{1}{2}T}$ , dan analisis data efektivitas pengecoh  $IP = \frac{p}{(N_B)(n-1)} \times 100\%$ .

Hasil penelitian ini adalah : 0) soal ujian akhir semester ganjil menunjukkan validitas yang tinggi yaitu %36 (2) reliabilitas menunjukkan kategori tinggi karena mendekati 1.0 yaitu pada taraf 1.0, 0, (3) dan tingkat kesukaran menunjukkan kategori sedang %6, dan kategori sulit %6 kategori mudah %6 namun hal ini belum menunjukkan soal yang baik karena nilai standar tingkat kesukaran ialah 256 soal mudah, 256 soal sulit, dan 516 soal sedang. (4) daya beda dikategori baik pada taraf 416, (5) dan efektivitas pengecoh pada ujian akhir semester ganjil menunjukkan efektivitas yang tinggi dibuktikan dengan mencapai 506. Soal ujian akhir semsetre ganjil memerlukan ketercapaian pada tingkat kesukaran sehingga pada soal tersebut perlu adanya tinjauan ulang atau soal dihapuskan.

## محتويات البحث

أ	غلاف .....
ب	عنوان .....
ج	موافقة المشرف .....
د	استهلال .....
هـ	إهداء .....
و	إعتماد لجنة المناقشة .....
ز	إقرار أصالة البحث .....
ح	شكرا و تقدير .....
ط	مستخلص البحث باللغة العربية .....
ي	مستخلص البحث باللغة الإنجليزية .....
ك	مستخلص البحث باللغة الإندونيسية .....
ل	محتويات البحث .....
ع	قائمة الجداول .....
ف	قائمة الصورة .....
ص	قائمة الملاحق .....

## الفصل الأول : الإطار العام

- أ- إخلفية البحث ..... ١
- ب- أسئلة البحث ..... ٤
- ج- أهداف البحث..... ٤
- د- أهمية البحث ..... ٥
- هـ- حدود البحث..... ٦
- و- تحديد المصطلحات ..... ٦
- ز- الدراسات السابقة..... ٧

## الفصل الثاني : الإطار النظري

### المبحث الأول: تقويم تعليم اللغة العربية

- أ- تعريف ..... ١١
- ب- أهداف التقويم..... ١٧
- ج- إحصائص تقويم اللغة العربية ..... ١٨
- د- الاختبار اللغة ..... ١٨

### المبحث الثاني: تحليل بنود أسئلة اختبار اللغة العربية على أساس نظرية نورمن

#### غرونلوند

- أ- الصدق ..... ٢٤
- ب- الثبات..... ٢٦
- ج- الصعوبة ..... ٢٧

د- التمييز ..... ٢٧

هـ- التشتت ..... ٢٧

### الفصل الثالث : منهجية البحث

أ- مدخل البحث و منهجه ..... ٢٩

ب- مجتمع البحث وعينته ..... ٢٩

ج- البيانات ومصادرها ..... ٣٠

د- أسلوب جمع البيانات ..... ٣٠

هـ- تحليل البيانات ..... ٣١

### الفصل الرابع : عرض البيانات وتحليلها

المبحث الأول: الصدق في بنود أسئلة اختبار اللغة العربية على أساس نظرية نورمن

غرونلونند ..... ٣٨

المبحث الثاني: الثبات في بنود أسئلة اختبار اللغة العربية على أساس نظرية نورمن

غرونلونند ..... ٤٤

المبحث الثالث: الصعوبة في بنود أسئلة اختبار اللغة العربية على أساس نظرية نورمن

غرونلونند ..... ٤٩

المبحث الرابع: التمييز في بنود أسئلة اختبار اللغة العربية على أساس نظرية نورمن

غرونلونند ..... ٥٣

المبحث الخامس: فعالية التثنت في بنود أسئلة اختبار اللغة العربية على أساس نظرية

نورمن غرونلوند ..... ٥٨

### الفصل الخامس : مناقشة نتائج البحث

المبحث الأول: الصدق في بنود أسئلة اختبار اللغة العربية على أساس نظرية نورمن

غرونلوند..... ٦٢

المبحث الثاني: الثبات في بنود أسئلة اختبار اللغة العربية على أساس نظرية نورمن

غرونلوند..... ٦٣

المبحث الثالث: الصعوبة في بنود أسئلة اختبار اللغة العربية على أساس نظرية نورمن

غرونلوند..... ٦٣

المبحث الرابع: التمييز في بنود أسئلة اختبار اللغة العربية على أساس نظرية نورمن

غرونلوند..... ٦٥

المبحث الخامس: فعالية التثنت في بنود أسئلة اختبار اللغة العربية على أساس نظرية

نورمن غرونلوند ..... ٦٦

### الفصل السادس : الخاتمة

أ- ملخص نتائج البحث ..... ٧٠

ب- التوصيات..... ٧١

ج- الاقتراحات ..... ٧١

٧٣ .....	قائمة المراجع
٧٩ .....	قائمة الملاحق
٩٥ .....	السيرة الذاتية



## قائمة الجداول

- الجدول: (٣,١) معايير من درجة الصدق ..... ٣٢
- الجدول: (٤,١) نتيجة من المتغيران ..... ٤٠
- الجدول: (٤,٢) تحليل البيانات الأساسية من درجة الصدق ..... ٤١
- الجدول: (٤,٣) عدد بنود أسئلة الاختبار اللغى من درجة الصدق وغير الصدق ... ٤٣
- الجدول: (٣,٢) معايير من درجة الثبات ..... ٣٤
- الجدول: (٤,٤) نتيجة البيانات الأساسية فى درجة الثبات ..... ٤٥
- الجدول: (٣,٣) معايير من درجة الصعوبة ..... ٣٥
- الجدول: (٤,٥) البيانات من بنود أسئلة فى درجة الصعوبة ..... ٤٩
- الجدول: (٤,٦) تحصيل البيانات الأساسية من درجة الصعوبة ..... ٥٢
- الجدول: (٣,٤) معايير من درجة التمييز ..... ٣٦
- الجدول: (٤,٧) البيانات الأساسية للاختبار اللغى فى درجة التمييز ..... ٥٣
- الجدول: (٤,٨) بنود أسئلة من درجة التمييز ..... ٥٦
- الجدول: (٣,٥) معايير من درجة التشتت ..... ٣٧
- الجدول: (٤,٩) بنود أجوبية من درجة التشتت ..... ٥٨

## قائمة الصورة

- الصورة: ( ٤, ١ ) نتبجة البيانات الأساسية من درجة الصدق ..... ٣٩
- الصورة ( ٤, ٢ ) البيانات الأساسية الاختبار اللغة العربية ..... ٤٤
- الصورة: ( ٤, ٣ ) توزيع من بنود الاختبار اللغة العربية من درجة الصعوبة ..... ٥٣
- الصورة: ( ٤, ٤ ) توزيع من بنود الاختبار اللغة العربية من درجة التمييز ..... ٥٧
- الصورة: ( ٤, ٥ ) توزيع من بنود الاختبار اللغة العربية من درجة التشتت ..... ٦١

## قائمة الملاحق

- ١ . الرسائل ..... ٨٠
- ٢ . ورقة بنود أسئلة الاختبار اللغة العربية..... ٨٢
- ٣ . ورقة الأجوبة الطلاب الاختبار اللغة العربية..... ٨٨
- ٤ . تحصيل البيانات الأساسية الاختبار اللغة العربية ..... ٩١

## الفصل الأول

### الإطار العام والدراسات السابقة

#### أ- خلفية البحث

أما أحد مصادر لترقية جودة نتائج التعليمية كجزء من تحسين جودة التعليم يمكن القيام به من خلال نظام التقييم. نجاح تنفيذ أنشطة التقويم من خلال ما إذا كان تنفيذ الاختبار مناسباً أم لا. وعند كرجات، الاختبار عدد من الأسئلة التي تعطى للطلاب لإعطاء الإجابة<sup>1</sup>. وعند أريكتو الاختبار هو الآلة المستخدمة لمعرفة أو لقياس شيء على وقت معين<sup>2</sup>. وعند زينول و ملينا (في ننا) أن الاختبار هو الأسئلة أو الواجبة المنزلية يخطط لإكتساب المعلومات عن الآلة التربية أو اسكولوجيا، وفي كل بنود أسئلة لها أجوبة الصحيحة<sup>3</sup>. وبناء على ذلك الرؤية السابق أن الاختبار هو الواجب القيام بها وفيه الأسئلة والأجوبة وعدد من الاسئلة التي يجب ان يجب عليها الطلاب.

الاختبار الجيد كألة المقياس التي يجب تحليله أولاً. في تحليل بنود أسئلة في الاختبار، يجب أن ينتبه إلى مستوى الصعوبة ، والتمييز ، ووظيفة التشتت، والصدق والثبات. يتم ذلك بحيث تكون الاختبارات المقدمة لدى الطلاب متوافقة على كفاءة الطالب ومستوى الصعوبة والأسئلة المقدمة يجب أن تكون صادقة. حتى تحقق أهداف التعليم. وفي عند سوجيونو فيها أربعة شروط لاختبار الجيد فيه صحيح، ثابت، موضوعي، عملي. وبناء على ذلك بعد يصنع المدرس بنود أسئلة فيجب على تحلله قبله لمعرفة جودة السؤال<sup>4</sup>. ويلخص أيضا أحمد يعقوب أن مواصفات الاختبار هو الوسيلة للتقويم وأما الموصفات على وهي، الموضوعية، والثبات، التمييز معامل

<sup>1</sup> A Rukajat, *Teknik Evaluasi Pembelajaran* (Deepublish, 8112), 63.

<sup>8</sup> Suharsimi Arikunto, *Dasar-Dasar Evaluasi Pendidikan*, 8nd ed. (jakarta: bumi aksara, 8112), 36.

<sup>6</sup> Nana, *EVALUASI PEMBELAJARAN FISIKA* (Jawa Tengah: Penerbit Lakeisha, 8181), 6.

<sup>4</sup> Anas Sudijono, *Pengantar Evaluasi Pendidikan*, 1 cet. 14. (jakarta: Raja Grafindo Persada, 8112), 36.

السهولة والصعوبة، والصدق الشمول معاملة<sup>٥</sup>. وعند غرنولوند أن الاختبار الجيد يتمنى على ثلاثة معايير هو الصدق، والثبات، والصدق الواقعي. وعند جيون وأصدقائه أن الاختبار الجيد هو الصدق يعني لقياس في مقياسه<sup>٦</sup>.

والاختبار الجيد يجب عليه استخدام الأهداف التعليمية خاصة بما يتعلق بسلوك الطلاب، وما كان عند بلووم أن التحصيل الدراسي يتكون من ثلاث مجموعات في التقويم يعني النظرية المعرفية، والنظرية الخبرية، والنظرية السلوكية. وعاد تصنيفه أن الأهداف من التقويم هو عمل مستمر في عمليته. وفي المعرفة له ستة مستويات في تطبيقه نحو التذكر، والفهم، والتطبيق، والتحليل، والتقويم، والإبداع<sup>٧</sup>. ولذلك الاختبار يرتب وفقا لإجراءات والأساسيات ترتيب الاختبار. وأما وجد بنود الاختبار القبيح فمحذوف عليه، وفي الاختبار الجيد استخدامه مرارا وتكرارا وفقا على شرط من شروط الاختبار الجيد. كما بحث محمد الفسري، في مقالته أن كل بنود أسئلة بناء على تحصيل التحليل على مستوى الصدق فيستطيع أن يستعمل السؤال مباشرة ويدخله في بنك السؤال، وأما السؤال القبيح فمحذوف مباشرة<sup>٨</sup>.

وهناك نظريات كثيرة في التحليل بنود أسئلة منها نظرية ليلي و بنجمين و النظرية نورمن غرونولوند أن في رأيه تحليل بنود أسئلة في خمسة عناصره. في هذا البحث ستحلل الباحثة بهذه النظرية لأنها تحلل الاختبار كاملة في خمسة عناصر ويهتم بجودة الاختبار.

---

<sup>5</sup> أحمد يعقوب النور، القياس والتقويم في التربية وعلم النفس، دط، الجنادرية للنشر والتوزيع (الأردن: عمان: الجنادرية للنشر والتوزيع، ٢٠٠٧)، ١٧٢.

<sup>6</sup> Ambiyar and Payanhuti, *Asesmen Pembelajaran Berbasis Komputer Dan Android* (Jakarta: Prenada Media, 8181), 63.

<sup>7</sup> Suharsimi Arikunto, *Dasar-Dasar Evaluasi Pendidikan* (jakarta: bumi aksara, 8118), 68.

<sup>8</sup> Muhammad Alpusari, "Analisis Butir Soal Konsep Dasar IPA 1 Melalui Penggunaan Program Komputer Anates Versi 4.1 for Windows," *primary program studi pendidikan guru sekolah dasar* 6, no. 8 (8114): 114.

وبناء على ذلك، أن عمليات المدرس في المدرسة وهي الاختبارات أو التقويم بعد تقديم المواد التعليمية. وعلى المدرس لا بد أن يعرف فن التدريس وأيضا كيف كيفية يعد الاختبار بنود أسئلة يتضمن فيه شروط الاختبار الجيد.

و بعد قامت الباحثة مطالعة عن البنود الاختبار اللغة العربية في المدرسة الثانوية الأهلية برياو أنها تدل على أن من عدد ٥٠ العيوب مثال في السؤال "طبيب بمعنى؟" بالاختيار الأجوبة (أ) *operasi*، (ب) *perawat*، (ج) *klinik*، (د) *diare*، (هـ) *terapi*. في المثال بند السابق أن هذا أسئلة غير الصادق لأنه لا توجد إجابة صحيحة. وفي هذا أسئلة لا توجد من توفرت الشروط التشتت لأنه غير عمل والمتجانس في استخدام الاختبار. يقول الاختبار المتجانس إذا كان معامل المرتبطه أساليب أو أصغر من تحديد المتجانسه. بناء على ذلك حذفه أو إصلاحا أحسن<sup>9</sup>

و بالإضافة إلى ذلك، بناء على ملاحظة نتيجة الاختبار اللغة العربية لدى الطلاب أكثر من نتيجتهم منخفضة. بمعنى أن هذا السؤال صعوبة لدى كفاءة الطلاب. إذن، إذا كانت الأسئلة لا تزال مطبقة في الاختبار حقيقة فلا يستطيع أن يقيس من كفاءة الطلاب. وتطبيق الأسئلة التي تكون سهلة غير قادر على تخفيف الطلاب على التفكير. وبناء على ذلك، بعد قامت الباحثة المقابلة مع المدرسة اللغة العربية أنها قالت أن كل بنود السؤال الامتحان يعد المعلم بناء على درسههم. وكذلك في الامتحان النهائي و لم يعمل تحليل بنود على السؤال بناء على الاختبار الجيد قبل أن تطبيق في الإمتحان. حتى لم يعرف هل تلك السؤال قادر أم لا في قياس قدرة الطلاب. وبناء على ذلك، فيحتاج إلى التحليل هذا السؤال.

---

<sup>9</sup> Zainal Arifin, *Evaluasi Pembelajaran : Prinsip, Teknik, Prosedur* (bandung: rosda karya, 8116), 821.

وبناء على ذلك فتريد الباحثة أن تحلل بنود أسئلة في البحث تحت الموضوع  
"تحليل بنود أسئلة اختبار اللغة العربية على أساس نظرية "نورمن غرونلوند" في  
المدرسة الثانوية كريا برياو"

## ب- أسئلة البحث

بناء على خلفية البحث السابق تريد الباحثة أن تقدم أسئلة البحث كما يلي :

١. ما مدى درجة الصدق في بنود أسئلة اختبار اللغة العربية على أساس نظرية " نورمن غرونلوند" في المدرسة الثانوية كريا برياو؟
٢. ما مدى درجة الثبات في بنود أسئلة اختبار اللغة العربية على أساس نظرية " نورمن غرونلوند " في المدرسة الثانوية كريا برياو ؟
٣. ما مدى درجة الصعوبة في بنود أسئلة اختبار اللغة العربية على أساس نظرية "نورمن غرونلوند" في المدرسة الثانوية كريا برياو ؟
٤. ما مدى درجة التمييز في بنود أسئلة اختبار اللغة العربية على أساس نظرية "نورمن غرونلوند" في المدرسة الثانوية كريا برياو ؟
٥. ما مدى درجة التشتت في بنود أسئلة اختبار اللغة العربية على أساس نظرية "نورمن غرونلوند" في المدرسة الثانوية كريا برياو ؟

## ج- أهداف البحث

وقد نعرف أسئلة البحث فالباحثة تريد أن تقدم ما هي أهمية من هذا  
البحث. الأهداف التي قدمها الباحثة كما يلي:

١. لقياس الصدق في بنود أسئلة اختبار اللغة العربية على أساس نظرية "نورمن غرونلوند" في المدرسة الثانوية كريا برياو.

٢. لقياس الثبات في بنود أسئلة اختبار اللغة العربية على أساس نظرية "نورمن غرونلوند" في المدرسة الثانوية كريا برياو.
٣. لقياس الصعوبة في بنود أسئلة اختبار اللغة العربية على أساس نظرية "نورمن غرونلوند" في المدرسة الثانوية كريا برياو.
٤. لقياس التمييز في بنود أسئلة اختبار اللغة العربية على أساس نظرية "نورمن غرونلوند" في المدرسة الثانوية كريا برياو.
٥. لقياس التشتت في بنود أسئلة اختبار اللغة العربية على أساس نظرية "نورمن غرونلوند" في المدرسة الثانوية كريا برياو.

#### د- أهمية البحث

ولهذا البحث له أهمية كما يلي :

١. نظرية  
أ) من النظرية أن هذا البحث يستطيع أن يكون مصدرا مهما لباحث الآخر عن تحليل بنود أسئلة الاختبار الامتحان النهائي أوسع أو أعمق
٢. تطبيقية  
أ) للمدرس : لزيادة البيانات والمعلومات عن بنود الاختبار الجيد خاصة مدرس اللغة العربية  
ب) للباحثة : ومن التحليل بنود أسئلة فتجد الباحثة المعلومات المفيدة كيف يصنع بنود أسئلة الجيدة والفعالية.  
ج) للمدرسة : و أيضا يستطيع أن يكون اقتراحات مهمة لمؤسسة التعليمية خاصة في مجال تقويم تعليم اللغة العربية.



## هـ - حدود البحث

ولكثرة المشكلات الواردة في هذا البحث فتحددها الباحثة كما يلي:

١. الحدود الموضوعية :

الحد الموضوع ستقوم الباحثة حول تحليل بنود أسئلة اختبار الامتحان النهائي لمادة اللغة العربية على أساس نظرية "نورمن غرونلوند" في المدرسة الثانوية كريا برياو في الفصل الحادي عشر من قسم العلم الإجتماعي السنة ٢٠٢١. وستحلل الباحثة على ٥٠ بنود أسئلة من الاختبار الموضوعية على أساس معايير الاختبار الجيد من ناحية مستوى الصدق، و الثبات، وتحليل بنوده من درجة الصعوبة والتمييز والتشتت.

٢. الحدود المكانية

قامت الباحثة يعني تحليل بنود أسئلة اختبار الامتحان النهائي لمادة اللغة العربية في المدرسة الثانوية الأهلية في الفصل الحادي عشر من قسم العلم الإجتماعي السنة ٢٠٢١.

٣. الحدود الزمانية

قامت الباحثة هذا البحث بالمدرسة الثانوية كريا من شهر أبريل حتى يونيو ٢٠٢٢ م .

## و- تحديد المصطلحات

١. تحليل بنود أسئلة

تحليل بنود أسئلة هي مطالعة عن السؤال الاختبار لكي يحصل على الأدوات الأسئلة وفيه جودة الكاملة<sup>١٠</sup>.

<sup>10</sup> Nana Sudjana, *Penilaian Hasil Proses Belajar Mengajar* (Bandung: Pt rosda karya, 8111).

## ٢. الاختبار اللغة العربية

الاختبار هو عملية مخصوصة في التعليم، و يستخما بهدف تحديد حقائق معينة و تحديد معايير الصواب في قضة معروضة للدراسة و يقيس المعايير من كفاءة الطلاب في عملية التعليمية<sup>١١</sup>. و من رأي طرنبك الاختبار عملية منظمة لمقارنة سلوك شخصين و أكثر<sup>١٢</sup>.

## ٣. نظرية نورمن غرونلوند

إحدى النظريات التي يستخدم لتحليل جودة الاختبار الجيد وهي الصدق، و الثبات، و الصعوبة، و التمييز، و التشتت<sup>١٣</sup>.

## ز- الدراسات السابقة

١. قام البحث به عارفة سفتيان السنة ٢٠١٨ في المرحلة الماجستير بموضوع " تحليل بنود أسئلة الاختبار النهائي الوطني للمدارس الاسلامية UAMBN مادة اللغة العربية على أساس نظرية بلوم } بالتطبيق على طلبة المدرسة الثانوية الاسلامية الحكومية ٢ بيرون }، أما الأهداف قامت الباحثة هي (١) درجة الصدق بنود الأسئلة الاختبار النهائي الوطني للمدارس الاسلامية مادة اللغة العربية على اساس نظرية بلوم. (٢) درجة الصعوبة بنود الأسئلة الاختبار الوطني للمدارس الاسلامية مادة اللغة العربية على اساس نظرية بلوم. وأما المدخل قام به عارفة سفتيان المدخل الكيفي والكمي أي المدخل الإنتقائي، وأما جمع البيانات قام الباحث الاختبار والمقابلة والملاحظة والوثائق، وأما تحليل البيانات بالطريقة الجمعية على مذهب غرشويل. ونتيجة من هذا البحث هو لا يستوفي على

القاهرة: دار لول مصرية، 1989، (91) من فون تفرج إلى قياس النفس<sup>11</sup>

مكة المكرمة: مكتبة اللمحة، 1994، (18). وآخرون، مدخل إلى قياس القوي والنفس and عبد السلام فاروق،<sup>12</sup>

<sup>13</sup> Gronlund norman e and Waugh c. keith, *Assessment of Student Achievement*, nint editi. (pearson, 1968).

درجة الصدق الجيد على اساس نظرية تصنيف بلوم يعني ٢٥%، و في درجة الصعبة البيانات ٥٠%.

٢. البحث الذي قام به إيكو سامياجي في مرحلة الماجستير السنة ٢٠٢٠ تحت الموضوع " تحليل بنود الاختبار المدرسي النهائي الوطني UAMBN في مادة اللغة العربية بناء على أساس معايير الاختبار الجيد بمدرسة المتوسطة الاسلامية الحكومية مالانج للسنة الدراسي ٢٠١٨-٢٠١٩. أما الأهداف فيها (١) قياس صدق بنود الختبار لمادة اللغة العربية من ثباتها ومستوى الصعبة ومستوى التمييز وفعالية مشتت الاختبار النهائي الوطني في المدرسة الثانوية الحكومية ٢٠١٨-١٠١٩ بمالانج. (٢) لوصف كيفية بنود الاختبار من ناحية توزيع تصنيف الذهن بلوم فيها ( التفهيم، التطبيق، التحليل، التقويم والتبتدع). أما منهجية البحث قام به الباحث هي المنهجية التقويمية بالمدخل الكمي وأما البيانات هي الوثائق.

و أما نتيجة هذا البحث في درجة الصدق التي تصل إلى ٩٧% و درجة الثبات هو ٨٦٤،٠، و مستوى التمييز وهو عالية من خلال الوصول إلى ٦٢%، و مستوى الصعوبة هي ٨% و درجة متوسطة ٩٠%، و درجة السهلة ٥٢%، و فعالية مشتت درجتها عالية وهي ٩٢% و ٨% غير فعال. و نتيجة تحليل تصنيف بلوم لم تف النسبة القياسية من ج ١ ١٢%، ج ٢ ٥٦%، ج ٣ ٣٠%، ج ٤ ٢٠%.

٣. وقامت بها الباحثة ريتا وحي أوتامي لنيل شهادة مرحلة الماجستير من الموضوع " تحليل بنود أسئلة اختبارات اللغة العربية لغير الناطقين بها (Toafl) على ضوء نظرية تصنيف بلوم (دراسة وصفية تحليلية في الجامعة الإسلامي الحكومية فونوروكو في العام ٢٠١٨. ويهدف هذا البحث التي قامت الباحثة هي لمعرفة صدق محتوى بنود أسئلة اختبارات اللغة العربية لغير الناطقين بها (Toafl) على

ضوء نظرية تصنيف بلوم الجامعة الإسلامي الحكومية فونوروكو. وهذا بحث وصفي تحليل بامدخل المختلط. وستخدمت الباحثة لنيل البيانات بالوثائق وهي أسئلة اختبارات اللغة العربية لغير الناطقين بها (Toafl) وورقة أجوبة مشتركى اختبارات اللغة العربية لغير الناطقين بها الجامعة الإسلامي الحكومية فونوروكو.

ونتيجة من هذا البحث (١) درجة الصدقه عالية و درجة الصدق المحتوى في درجة عالية أيضا على ضوء نظرية تصنيف بلوم، (٢) و درجة صعوبة بنود أسئلة اختبارات اللغة العربية لغير الناطقين بها تدل على درجة صعوبة الأسئلة المتوسطة ودرجة صعوبة الأسئلة على ضوء نظرية تصنيف بلوم لم تستوفي نسبة مئوية الكلمات العمليات المثالية على ضوء المثالية هي ج ١ ٥٠%، و ج ٢ ٠%، و ج ٣ ٠%، و ج ٤ ٠%، و ج ٥ ٠%، و ج ٦ ٠%، و أما نسبة مئوية الكلمات العمليات المثالية على ضوء نظرية تصنيف بلوم فهي مستوى التذكر(ج١)، الفهم (ج٢)، ٣٠% اللذان يقعان في ومستوى السهلة و مستوى التطبيق (ج٣)، و التحليل (ج٤) ٤٠% اللذان يقعان في مستوى الأسئلة المتوسطة و مستوى التقويم (ج٥)، و الابداع (ج٦) ٣٠% اللذان يقعان في مستوى الأسئلة الصعبة.

الاول الفرق بين بحث السابقة سفتيان والبحث قامت الباحثة يعني في تحليل بنود أسئلة الاختبار الامتحان النهائي على أساس *Norman E Gronlund*، وأما البحث السابق تحليل بنود أسئلة الاختبار النهائي الوطني للمدارس الاسلامية *UAMBN* على أساس نظرية بلوم تحليل بنو أسئلة من ناحية صدق ودرجة الصعوبة والباحثة ستحلل من مستوى الصدق، والثبات، والصعوبة، والتميز، والمشتت. وقامت البحث السابق تحليل البيانات بالطريقة الجمعية على مذهب غرشويل. وأما المتشابه بين البحث السابق والبحث

الجديد هي من تحليل بنود الاختبار لمادة اللغة العربية. وأيضاً من طريقة جمع البيانات في تحليل بنود أسئلة.

والثاني الفرق بين بحثها والبحث الباحثة من ناحية الموضوع يفرق من تحليل بنود الاختبار المدرسي النهائي الوطني *UAMBN*. وأيضاً لوصف بنود الاختبار من ناحية توزيع بلوم ( التفهيم, التطبيق, التحليل, التقويم والتبتدع). وقام به الباحث المنهجية الوصفي بالمدخل الكمي. وأما متشابه بين بحث السابق والبحث الباحثة من تحليل بنود الاختبار في مادة اللغة العربية، وتحليل بنود الاختبار جميع المستوى وطريقة جمع البيانات بالوثائق، ومنهجيته بالمدخل المختلط.

والثالث الفرق بين بحثها والبحث الباحثة من ناحية جنس الاختبار هي اختبارات اللغة العربية لغير الناطقين بها (*Toafl*) على ضوء نظرية تصنيف بلوم (دراسة وصفية تحليلية في الجامعة الإسلامي الحكومية فونوروكو في العام ٢٠١٨). وأما تشابه بين بحث السابقة وبحث الباحثة من ناحية الموضوعي الاختبار اللغة العربية.

## الفصل الثاني

### الإطار النظري

#### المبحث الأول: تقويم تعليم اللغة العربية

##### أ- تعريف

يجب على المعلم أن يملك كفاءة في دفع التحصيل التعليم الذي تم تطبيقها على الطلاب، هي التقويم التعليم. التقويم التعليم أحد من مسؤوليتهم في أداء واجبتهم كالمعلمين. واختلاف برضى وأصدقائه أن التقويم هو عملية، والتخطيط، والتنفيذ، و مراجعة المعلومات بناء على إجراءات علمية على ظواهر المرتبط<sup>14</sup>. وفي اللغة التقويم هو قوم الشيء إي درة قيمته. بمعنى أن التقويم أهم في عملية التعليمية على وهي وسيلة التي تمكننا من القرار فعالية عملية التعليم بعناصرها و مقومتها المختلفة وهذا عميلة مستمرة التي يستخماها المدرس<sup>15</sup>. وعند فردنا و مسنوتي أن التقويم هو عملية نظامية لجمع المعلومات عن الموضوعي هو البرنامج، وخطة أو التعلم لتحديد البديل الصحيح في اتخاذ القرار كمشاهدة لتحسين الموضوعي باستخدام معايير معينة<sup>16</sup>.

ومن رأي السابق أن التقويم هو عملية لجمع المعلومات التي يخطط لمعرفة قدرة الطلاب. وبذلك أن التقويم و التعليم هو عملية التي لا يتجزأ عن بعضها البعض في الوقت أو الأهداف<sup>17</sup>. التقييم المرتبط بالتعلم في المدارس هو محاولة لقياس العديد من السلوك الفردي مثل المعرفة، والمهارات لاتخاذ القرارات عن الحال معينة<sup>18</sup>. و في

<sup>14</sup> Muhammad Ridha Albaar and Dkk, *Evaluasi Pengelolaan Diklat Teknis* (Jawa Timur: uwa is inspirasi indonesia, 8113), 3.

<sup>15</sup> بليغ حَمْدِي إِسْمَاعِيل, المرجع في تدريس اللغة العربية (النظرية التطبيق) (دار النشر: وكالة الصحافة العربية, ٢٠٢١),

<sup>16</sup> Indra Perdana And Misnawati, *Evaluasi Pembelajaran* (Palangkaraya: GUEPEDIA, 8181),3.

<sup>17</sup> Asep Ediana Latip, *Evaluasi Pembelajaran Di Sd Dan Mi Perencanaan Dan Pelaksanaan Penilaian Hasil Belajar Autentik*, Jakarta (Jakarta: Rosda, 8112).

<sup>18</sup> Ali Sidin and Khaeiruddin, 8118. *Buku Evaluasi*. (makassar: badan penerbit unm, 8118).

مفهوم تقويم التعليم ، أربعة عناصر و هي : و التقييم ، و التقويم ،المقياس ، و الإختبار، وغير الإختبار<sup>19</sup>. وهي متعلقة بين البعض البعض و لكن لهم معنى المختلفة.

وعند استستية في ( أكرم )<sup>20</sup>. وأما التقويم اللغوي عملية متعددة الجوانب: منها ما يتعلق بانظري نمو الطلاب لغويا والوقوف على الصعف وعلاجها، وخصوصا على معرفة أساليب المعلم في تعليم من أنواع فروع اللغة وما به ويستخدمه الوسائل. في هذه الحالة، بالطبع، هناك اختلافات بين هذه المصطلحات ولكنها مترابطة. وهذا أمر شائع أيضًا في عالم التعليم. والمجال التقويم أوسع من التقييم، ويركز التقييم فقط على مجال معين، المثال مكون نتائج التعلم. أما يريد أن تقييم نظام التعلم، فإن مجاله جميع المكونات التعلم، فيسمى التقويم. التقويم والتقييم نتائجه موضوعيا وأما المقياس نتائجه الكمية لذلك، لاكتساب المعرفة حول هذه المصطلحات كما يلي:

#### ١. الاختبار

إحدى آلة المقياس لتحصيل المعلومات عن كفاءة الطلاب هو الاختبار فيه أسئلة والأجوبة عن الموضوع معين. وهذا الاختبار لمعرفة كفاءة الطلاب هل الأهداف التعليمية فعالا أم لا. وفي الاختبار فيها السؤال والأجوبة التي يجوب المشتركين أما في الاختبار الكتابة أو الشفوية.

ويضح أيضا بحسين أن الإختبار هو " مجموعة من المثبرات (أسئلة الشفوية أوالكتابية أو صور أو رسم)<sup>21</sup>. وفي الوقت نفسه ، وفقاً لألبرتوس الاختبار هو آلة عن أداة لاتستخدم المعلومات حول الأفراد أو الموضوعي. وفي

<sup>19</sup> Zainal Arifin, *Evaluasi Pembelajaran : Prinsip Teknik Prosedur*, 1st ed. (bandung: PT Remaja Rosdakarya, 8113), 1.

<sup>20</sup> أكرم صالح محمود خوالدة، التقويم اللغوي في الكتابة والتفكير التأملية (الأردن: ٢٨)، (٢٠١٢)، Al Manhal.

<sup>21</sup> شيماء صبحي أبو شعبان وأسعد حسين عطوان، القياس والتقويم التربوي (بيروت-لبنون: دار الكتب العلمية، ٢٠١٩)،

عبد القادر الاختبار هو شكل من أشكال آلة التقييم لمقياس الأهداف التدريسي. الإختبار الجيد يجب على توفرت الشروط هو: الفعال، والفصيح، وفيها المبدأ، والموضوعي، والصحيح، والثبات<sup>22</sup>. ويشرح أيضا نورمن في (جالي ومجيون) ، أن الاختبار أحد الإجراءات التقييم أشمولية، والنظامية، والموضوعية، يصبح نتيجته لاتخاذ القرار في عملية التعليمية الذي يستخدمه المدرس لدى الطلاب<sup>23</sup>. وبناء على مفهوم السابق أن الاختبار أمر مهم في عالم التربية لمعرفة الأهداف بالشمولية وفعالية. كجمع المعلومات يجب أن يكون الإختبار خصوصا متعددًا. وبالخصوص نرا من السؤال، والأسئلة، والرمز الأسئلة، ويجب أن يكون تصميم الإجابات المعيار معين. كألة الجمع المعلومات، الإختبار يخططه خصوصا. وخصوصية الاختبار من حيث الأسئلة، وأنواع الأسئلة، ورمز الأسئلة وأنماط الإجابات وفقًا لمعايير محددة<sup>24</sup>.

الاختبار اللغة، خصوصا للاختبار اللغة العربية هو آلة للمعيار كفاءة لدى الطلاب<sup>25</sup>. وغير الاختبار هو تقييم لتعلم لدى الطلاب بدون اختبار لدى الطلاب<sup>26</sup>. باستخدام الأساليب غير الاختبار، التقييم نتائج التعلم لدى الطلاب عند مقارنته. الأشكال التقييم العام المستعمل لمعرفة ما إذا كانت نتائج التعلم تتوافق مع أهداف التعلم هي تقديم الاختبارات<sup>27</sup>. تتعلق من الإختبارات عن الاختبار وغير الاختبار فالخلاصة من تعريفات أن التقييم آلة الإختبار قام به المعلم باستعمال بديل السؤال الإختياري من متعدد ( *Multiple Choice* ) أو

<sup>22</sup> Abdul Kadir, "Menyusun Dan Menganalisis Tes Hasil Belajar Abdul Kadir," *Jurnal Al-Ta'dib* 2, No. 8 (8112): 61.

<sup>86</sup> Djali and Muljono Pudji, *Pengukuran Dlm Bid Pendidikan* (Jakarta: Grasindo, 8112), 6.

<sup>84</sup> Albertus Fenan Lampir And M M Faruq, *Tes Dan Pengukuran Dalam Olahraga* (Yogyakarta: Penerbit Andi, 8112), 1.

<sup>25</sup> أحمد شمس المعارف, "صياغة اختبارات العربية في ضوء الاختبار المتقن," *Jurnal Al Bayan* Vol.3, (TOAFL)

No. 8 (8116).

<sup>26</sup> Mulyadi, *Evaluasi Pendidikan: Pengembangan Model Evaluasi Pendidikan Agama Di Sekolah* (Malang: UIN-Maliki Press, 8111), 31.

<sup>27</sup> Muhamad Rizal Falaqi And Mawardin, "مؤلفات الاختبار الجيد" 8, *التقويم التربوي* No. 8 (8181):4.



الاختبار المقالى (Essay) لمعيار كفاء لدى الطلاب فى التعلم. وأما غير الإختبار هو القىيم غير مباشرة للتقىيم لدى الطلاب بدون التجريبي.

## ٢. المقياس

وبالتالى المقياس لغة هي المقدار، والمقياس اسم آلة من قاس به من آلة أو آلة كالمترى ونحوه<sup>28</sup>. واصطلاحا هو التحقق الكمي من مدى تعلم الطلاب أو مدى توافر بعض الخصائص أو الصفات أو الأنماط السلوكية لديهم كما يعنى بالتحقق من مدى فاعلية بعض الاستراتيجيات التعليمية<sup>29</sup>. وعند أحمد سريدي يقول أن المقياس هو عملية تخصيص الأرقام أو الرموز لشيء أو نشاط وفقاً لقواعد معينة<sup>30</sup>. و عند يوسف ، كإجراء لتطبيق الأرقام أو الرموز على صفة الموضوع. لذلك، القياس ليس معياراً لاتخاذ القرار، مثل قرار الترقية إلى الدرجة<sup>31</sup>. و عند موراي فرين ( في الفجر) أن مقياس هو *measurement is concerened with the statement of performance usually represented in quantitative terms*<sup>32</sup>. بناءً على بعض المعاني الموضحة أعلاه، يمكن استنتاج أن المقياس هو عملية نشاط لتحديد جودة الأسئلة الجيدة، في عملية المقياس، يجب على المعلم أن يستخدم الأدوات المقياس (الاختبار وغير الاختبار). بمعنى أن المعلم فى قياس نتائج تعلم الطلاب لا ينبغي أن يتأثر بذاتية المعلم لأنه سيؤدي إلى عدم موثوقية نتائجه غير تثبيت<sup>33</sup>. وعادة التحصيل المقياس بدرجة كمية.

<sup>28</sup> من ويكيبيديا، الموسوعة الحرة، "قاموس المعاني"، مصر، 8111 Last Modified

<sup>29</sup> كباي جوهرة، "التقويم التربوي واقعه وآفاته فى جغرافية التعليم الطور الابتدائي أنموذجاً" (جامعة العربي بن المهدي أم

البواقي، 2010)، 9.

<sup>30</sup> Ahmad Suryadi, *Evaluasi Pembelajaran Jilid I*, 1st ed. (sukabumi: CV Jejak (Jejak Publisher), 8181).

<sup>31</sup> Muri Yusuf, *Asesmen Dan Evaluasi Pendidikan* (jakarta: Kencana, 8116).

<sup>32</sup> Fajri Ismail, "Inovasi Evaluasi Hasil Belajar Pendidikan Agama Islam (Model-Model Penilaian Berbasis Afektif)," *Ta'dib*, Vol. XVIII, No. 18, Edisi Nopember 8116 XVIII, No. 18 (8116): 868.

<sup>33</sup> Sumardi, *Teknik Pengukuran Dan Penilaian Hasil Belajar* (Deepublish, 0202), 02.

يتضمن المقياس بالاضافة إلى التقدير الكمي عملية المقارنة. بمعنى أن عملية المقارنة نتيجة القياس غيرها من الأشياء. المثال إذا كان يحصل الطلاب على درجة ٨٠ في مادة الإحصاء فإنه يكون أفضل من طالب آخر يحصل على درجة ٧٥ في نفس السابق. وهذا يسمى بقياس لأنها لم تطرق إلى التفسير وإصدار الأحكام<sup>34</sup>.

### ٣. التقييم

بالنسبة للتقييم، سيتم إبداء عدة آراء منها: عند محمد خليفة بركات يقول أن التقييم هو مجموعة الاجراءات العملية التي تهدف إلى تقدير يبذل من جهود لتحقيق أهداف معينة والحكم، على مدى فعالية هذه الجهود ومن يصادقها من عقبات هذا لتحسين الأداء ورفع جرجته الكفاءة الإنتاجية مما يساعد على تحقق هذه الأهداف<sup>35</sup>. وسفريادي يقول أيضا أن التقييم هو عملية جمع المعلومات ومعالجته لقياس تحقيق التحصيل الدراسي لدى الطلاب. يجرى عملية التقييم باستخدام أدوات مختلفة ويتم تنفيذها فعلا<sup>36</sup>. و عند استيتي في كتابه ، أنه هو عملية تحديد جودة الموضوع بمقارنة نتائج معيار التقييم المعين مع عدد من الحقائق لشرح خصائص الشخص بناءً على نتائج القياس التي تم الحصول عليها<sup>37</sup>. ومن عملية التقييم يعني عملية مرحلية، إذ يتم تنفيذها في مراحل محددة من حياة المشروع<sup>38</sup>. ويشير أيضا فؤاد سليمان أن التقويم حكما شاملا وعاما على الظاهرة المواد التقويمها.

و عند غابيل ( في ايستي)، أن تصنيف التقييم إلى مجموعتين رئيسيتين و هما التقييم التقليدي و التقييم البديل. أما التقييم التقليدي إختبار الصحيح

<sup>34</sup>عطوان إلى قياس والتقويم التربوي.

<sup>35</sup>سايح نصيرر، “اتجاهات أساتذة وتلاميذ التعليم المتوسط نحو عملية التقويم المستمر” (جامعة الجزائر، ٢٠١٥)، ٣.

<sup>36</sup>(Supriyadi 8181:4)

<sup>37</sup>kadek ayu Astiti, *Evaluasi Pembelajaran*, 0st ed. (Yogyakarta: Penerbit Andi, 0202), 0.

<sup>38</sup>جوهره، “التقويم التربوي واقعه وآفاته في جغرافية التعليم الطور الابتدائي أنموذجا.”

و الخطأ، والاختبار الموضوعي، والاختبار المتكامل، والاختبار إجابة المحدود. وأما الإختبار البديل هو الإختبار المقالي (*Essay*)، والاختبار المشروع، والاستبانة، والجردة (*Inventori*)، وقائمة الشك، التقييم الميلي، التقييم الذاتي، والملّف، والملاحظة، والمقابلة<sup>39</sup>.

#### ٤. التقييم

وتتعلق بالتقويم تلخص سلفي أن التقويم هو عملية نظامية المتعلقة بجمع، والتحليل، والتفسير، و اتخاذ القرار عن المعلومات التي يجمعها. إذن المقياس، والتقييم، والتقويم وصفات بينهم سلسلة (*Hirarki*) بعضها البعض<sup>40</sup>. وأيضا أن التقويم هو عملية جمع المعلومات أو جمع البيانات عن الموضوعي بعملية النظامية والاستمرارية لتحليل جود (التقييم والمعنى) بناء على معايير والمؤشرات في اتخاذ القرار. وشرح أريكونتو المقياس هو عملية القارنة بمقياس معين. وبمعنى آخر، القياس هو عملية الترقم أو الصفة (*Atribut*) أو أو الشخصية. أما التحصيله الكمية والأرقا<sup>41</sup>. وعند توموليوس وبودي أن التقييم هو عملية ليأخذ النتيجة التعليم أما بالإختبار وغير الإختبار<sup>42</sup>. وعند زيرمان-أوستير أن خطة التقييم فعالية لأنه عملية نظامية ومستمره<sup>43</sup>.

ويقال بأن التقويم هو نشاط لمعرفة البرنامج الذي تم التخطيط له قد تم تحقيقه أم لا، ويستطيع أيضا لرأي المستوى كفاءة تنفيذه. يرتبط التقييم ارتباطاً بأحكام القيمة (*value judgement*). وهذا نفس الرأي بقول غيلبيرت شاق في كتابه زينل عرفين أن *evaluation is a process tought wich a value*

<sup>39</sup> محمود داود الربيعي، الأستاذ الدكتور، التقويم والإرشاد والتوجيه في الميدان التربوي والرياضي) بيروت h: دار الكتب

العلمية، ٢٠١٢.

<sup>40</sup> selfi lailiyatul Iftitah, *Evaluasi Pembelajaran Anak Usia Dini*, Buku panduan (pamekasan: Duta Media Publishing, 0202), 5.

<sup>41</sup> Astiti, *Evaluasi Pembelajaran*.

<sup>42</sup> Tomoliyus And Budi Aryanto, *Asesmen Olahraga*, 0st Ed. (Yogyakarta: Penerbit CV. Sarnu Untung, 0202), 4.

<sup>43</sup> دري محمد روبيت و كرستا بايلي، تقييم القيادة الطلابية) مصر: المجموعة العربية للتدريب والنشر، ٢٠٢٠، 83.

*judgement or decision is made from a variety of observation and from the background and training of evaluator*” إضافة إلى ذلك، يلخص زينل اصطلاح التقييم كعملية نظامية واستمرارية لتحديد جودة القرار<sup>44</sup>. وفي هذه الحالة، لإجراء التقييم فيجب على حالتين هما المرحلة المقياس والمرحلة التقييم<sup>45</sup>. وإعتمادا على مفهوم السابق فيلخص أن هناك نوعا من التقييم يستخدم بشكل مكثف كأداة لجمع البيانات، كالتحصيل الدراسي. ومع ذلك، فإن الاختبار ليس الأداة الوحيدة لجمع البيانات في اتخاذ الاستقرار أو لجمع البيانات ونعرف أيضا أن الاختبار هو أقدم آلة في استخدام التحصيل الدراسي.

ومع ذلك، يدل على أن المقياس، والتقييم، والتقييم سلسلة وهو من المقياس، والتقييم وثم التقييم. بمعنى أن عملية المقياس مقارنة التحصيل، وأما التقييم عملية التفسير والوصفي التحصيل المقياس، وأما التقييم لتقرير التقييم<sup>46</sup>.

## ب- أهداف التقييم

أما الأهداف التقييم اللغة العربية هي بشكل رئيسي إلى قياس المهارات اللغوية على أنشطة اللغة العربية كالقراءة، والاستماع، والكتابة، والتعبير، التي تتكون من المناهج الدراسية، والطريقة، والاستراتيجية، والأهداف، والوسائل، التي اكتشفها المدرسون في سبيل الكشف عن نقاط القوة ومواطن الضعف الطلاب<sup>47</sup>.

وعند بليغ، أن الأهداف التقييم هو يوضح على مي تحصيل الطلاب للمواد التعليمية المختلفة، يوضح على كفايات المدرسين، ويخبر إلى الأباء على مدى تقدم أبنائهم في التحصيل، ويعطيه للقائمين مؤشرا على عملية التعليمية عن الأنشطة البرنامج التعليمية والمناهج، وتقييم نتائج التعليم من خلال نتائج التعلم، وتحفيز

<sup>44</sup> Arifin, *Evaluasi Pembelajaran : Prinsip Teknik Prosedur*.

<sup>45</sup> Suarsismi Arikunto, *Dasar-Dasar Evaluasi Pendidikan*, 8nd ed. (jakarta: bumi aksara, 8112).

<sup>46</sup> Ifitah, *Evaluasi Pembelajaran Anak Usia Dini*.

<sup>47</sup> خوالدة، التقييم اللغوي في الكتابة والتفكير التأملية.

الطلاب على التحصيل والمذاكرة، ولمعرفة هل كان الطلاب قد وصلوا إلى المستوى المطلوب على تحصيله، ويكتشف على كفاءة و الاستعدادات لدى الطلاب<sup>٤٨</sup>.

وبناء على مفهوم الأهداف السابق أنه دور مهم لقياس ما يحصل الطلاب تعد تقديم التقويم التعليم اللغة العربية فيها أسئلة التي يجوب من المشتركين لمعرفة كفاءة، والمعلومات، وفعالة من استخدام الطريقة والاستراتيجيات والأهداف التعليمية.

### ج- خصائص التقويم اللغو العربية

التقويم له خصائص لكي يكون هذا التقويم جيد ومحققا لأهدافه في اللغة

العربية كما يلي:

١. أن يكون التقويم أمرا مستمرا
٢. أن يكون هدفا، أي تحدد الأهداف التي تسعى لتحقيقها
٣. أن يكون علميا، أي بالصدق والثبات والتميز والموضوعي
٤. أن يكون مميزا ، أي يستطيع أن يساعد الطلاب على التمييز
٥. والتقويم يكون شاملا، لتتال الجواب الرئيسية للوحدة الدراسية (فيها المهارات، والاتجاهات، والحقائق)<sup>٤٩</sup>.

### د- الاختبار اللغة

الاختبار أصله من كلة اختبر يختبر اختبارا فهو مختبر والمفعول مختبر<sup>٥٠</sup>. وفي الصطلاح الاختبار هو عبارة عن سلسلة وظيفة وسؤال التي يجب عليها الطلاب لمقياس جوانب معينة<sup>51</sup>. وبالنسبة إلى الطلاب يحتاجون الاختبار ليعرف مدى

<sup>٤٨</sup> بليغ حمدي إسماعيل, إستراتيجيات تدريس اللغة العربية: أطر نظرية ونماذج تطبيقية (الأردن: Dar Al-Manahej For Publishing, 8111), 823Publis, 8111),

<sup>٤٩</sup> مصطفى دعمس, إستراتيجيات التقويم التربوي الحديث وأدواته (الأردن: Dar Ghidaa For Publishing, 8111),

<sup>50</sup> لحره, في اموس المجلدي<sup>51</sup>

Rahmat, Evaluasi Pembelajaran Pendidikan Agama Islam, 1st Ed., 1 (Yogyakarta: Bening Pustaka, 8113), 82.

إتقانه ومدى بقدمه. ومن المعلم يحتاج أيضا إلى الاختبارات ليعرف مدى نجاحه في التدريس. ومن الآبار في حاجات للاختبارات ليعرفوا أين يقع أبنائهم<sup>52</sup>

#### ١. أنواع الاختبار اللغوة

أ) بالنظر إلى أهميته

وأما نظرا أنواع الإختبار من أهميته عند سهرسمي أريكونتو ينقسم الإختبار على خمسة أقسام، وهي: (١) الإختبار القبلي (٢) اختبار التشخيصي (٣) الاختبار التكويني (٤) الإختبار نهائي / الاختتامي.

#### (١) الإختبار القبلي

الإختبار القبلي هو الإختبار الذي مستخدم المعلم قبل أن يبدأ التعليم الموضوعات أو الكفاءات الأساسية<sup>53</sup>. وعنج كتوت أن أن الإختبار القبلي هو العملية الأولية للطلاب قبل أن يتقدم عملية التدريس والتعلم أو قبل تنفيذ الطريقة<sup>54</sup>. وعبدالرحمن قال التقويم القبلي هو عمليات المعلم قبل تطبيق الخبرات والمعلومات للتلاميذ<sup>55</sup>.

#### (٢) الاختبار التشخيصي

الاختبار التشخيصي هو الإختبار الذي يعمل معرفة ضعف لدى الطلاب عند تعلم المادة. ونتيجته لاستعمال كآلات التقويم<sup>56</sup>.

#### (٣) الاختبار التكويني

الاختبار التكويني هو هي الاختبارات التي تم إجراؤها في منتصف النهائي أو في وسط التعليمية. يعني تم إجراؤها في كل

<sup>52</sup> محمد عدل علي خولي، الإختبار انتلغوية) الاردن، 1، (Al Manhal, 8111) :

<sup>53</sup> S Arikunto, *Dasar-Dasar Evaluasi Pendidikan Edisi 6*, 6rd ed. (jakarta: Bumi Aksara, 8181), 42.

<sup>54</sup> I Ketut Sudarsana, "Pengaruh Model Pembelajaran Kooperatif Terhadap Peningkatan Mutu Hasil Belajar Siswa," *Jurnal Penjaminan Mutu* 4, No. 1 (8112): 86–84.

<sup>55</sup> عبدالرحمن الغامدي، التقويم البديل) Alternative Assessment :عبدالرحمن بن محمد الغامدي، (٢٠١٩)، ١٤.

<sup>56</sup> Daryanto, *Evaluasi Pendidikan* (Jakarta: Rineka Cipta, 8111), 66,

وحدة التعليمية أو الموضوعي. بهدف لمعرفة مدى تكوين الطلاب<sup>57</sup>. وأما الأهداف الأول الاختبار التكويني لتحسين عملية التعليمية، وليس ليحدد عن الدرجة كفاءة الكلاب<sup>58</sup>. وخلاصته أن هذا الإختبار يسمى بإختبار اليومية.

#### (٤) الاختبار الاختتامي

الاختبار الاختتامي هو الذي تم به المعلم لدى الطلاب في آخر البرامج. يعني التقييم نصف السنة وآخر السنة. الاختبار الاختتامي يمكن بها لتقييم الكفاءة المعينة، ولا ينتظر البرنامج فقط. وما الغرض من هذا الإختبار لمعرفة مدى النتائج الذي يتم الطلاب<sup>59</sup>.

(ب) بالنظر إلى موصفاته

وأما الاختبار من حيث المواصفات نوعان هما<sup>60</sup>:

#### (١) الإختبار اللفظي

الإختبار اللفظي يعني الاختبار يستعمل اللغة كآلات لتقديم الإختبار أنه يتكون من: الأول، الإختبار الشفهي هو باستعمال أسلوب المقياس الذي يجري الإتصال مباشرة (مواجهة) بين المعلم والطلاب. والثاني، الإختبار التحريري هو الإختبار الذي يعطي عليه الشخص أوالمجموعة لدى الطلاب في وقت واحدة. وفي الإمتحان التحريري ، تقدم الإجابات والأسئلة كتابة<sup>61</sup>.

<sup>57</sup> Sudijono, *Pengantar Evaluasi Pendidikan*.

<sup>58</sup> Hendro Widodo, *Evaluasi Pendidikan*, 1st ed. (yogyakarta: UAD PRESS, 8181), 23.

<sup>59</sup> Kartono, "Efektivitas Penilaian Diri Dan Teman Sejawat Untuk Penilaian Formatif Dan Sumatif Pada Pembelajaran Mata Kulian Analis Kompleks," *Prosiding Seminar Nasional Matematika 0225 (0200)*: 50.

<sup>60</sup> Mulyadi, *Evaluasi Pendidikan: Pengembangan Model Evaluasi Pendidikan Agama Di Sekolah*.

<sup>61</sup> Ngalim Purwanto, *Prinsip-Prinsip Dan Teknik Evaluasi Pengajaran* (bandung: PT Remaja Rosdakarya, 0224), 72.

## ٢) الاختبار غير اللفظي

هو الإخبار الذي لا يستخدم اللغة كألات لاستخدام الاختبار، ولكن باستخدام الصور لإعطاء الوظيفة<sup>62</sup>.

ج) بالنظر إلى شكله

إختبار من حيث شكله هو:

إن الإختبار من حيث شكله ينقسم على قسمين، ويسمى أيضا بـ "pencil and paper test". أهما الإختبار الموضوعي والإختبار الذاتي وهما:

### ١) اختبار الموضوعي

الاختبار الموضوعي هو الإختبار المكتوب الذي مصمم بشكل اختيارات الإجابة واختيار إجابة واحدة فقط. كما العادة الإختبار الموضوعي يتكون الاختبار الموضوعي من الاختيار متعدد، الإختبار الخطأ والصحيح، والإمتحان المقارنة. و يتم التهديد بموضوعية عالية<sup>63</sup>. والإختبار الموضوعي ينقسم على خمسة أقسام وهم : أسئلة أسئلة التكميل (Completion Full In Item)، أسئلة الصواب والخطأ (true-False)، أسئلة الإختباري من متعدد (multiple choice) أسئلة المطابقة أو المزوجة (Matching Tes)<sup>64</sup>.

<sup>62</sup> Purwanto, *Prinsip-Prinsip Dan Teknik Evaluasi Pengajaran*.

<sup>63</sup> M Zaim, *Evaluasi Pembelajaran Bahasa Inggris* (padang: Kencana, 0202 ), 20.

<sup>64</sup> Setiadi Cahyono Putro and Wahyu Nur Hidayat, *BUKU AJAR EVALUASI PENDIDIKAN* (malang: Ahlimedia Book, 0200 ), 47.





٤) تجنب السؤال تماما مع الكتاب.

تجنب الكلمات التي يدل على الاتجاه يعطيه الاقتراح  
المثال : جميع، غير دائما، أبدا، وغير ذلك<sup>68</sup>. أما التحليل  
الإصابة للإختبار الصواب والخطأ طريقتان هما: طريقة  
الدية وبدون الدية. أما رمز الدية باستخدام  $S = R - W$

$$S = \text{يكتسب الإصابة}$$

$$R = \text{الأجوبة الصواب}$$

$$W = \text{الأجوبة الخطأ}$$

وأما التحليل بدون الدية باستخدام الرمز  $S = R$  وهذا يحسب  
لإصابة الصواب فقط

ت. أسئلة الإختباري من متعدد (*Multiple Choice Test Item*)

أسئلة الإختباري من متعدد هي الأسئلة المستخدمة لنتائج  
التعلم الأكثر تعقيداً وفيما يتعلق بجوانب الذاكرة ، والفهم ،  
والتطبيق، والتحليل، واصطناعي، والتقويم<sup>69</sup>.

ث. أسئلة المطابقة أو المزاوجة (*Matching Tes*)

ويطلق عليها اختبارات المطابقة، وهذا النمط شائع في  
المدارس التعليم الأساسي، ويعد محبا لدى المتعلمين الصغار.

وبناء على ذلك في تحليل بنود الاختبار له عناصر لمعرفة هل جودة السؤال قوة أو  
الضعف، أما العناصر الموجودة في هذا البحث الصدق، هو (والثبات، والتطبيقي،  
والتمييز، والصعوبة، والتشتت).

<sup>68</sup> Arikunto, *Dasar-Dasar Evaluasi Pendidikan*.

<sup>33</sup> Arifin, *Evaluasi Pembelajaran : Prinsip Teknik Prosedur*, 162.

## المبحث الثاني : تحليل بنود أسئلة اختبار اللغة العربية على أساس نظرية "نورمن غرونلوند"

عند "نورمن غرونلوند" أن التحليل بنود الاختبار هو خطوة في جودة أسئلة التي أعدت. و هناك كثير من النظريات التي يمكن استخدامها في تحليل بنود أسئلة إحداها هي النظرية "نورمن غرونلوند" و عند رأيه في تحليل بنود أسئلة تتكون على خمسة أشياء وهي : الصدق، والثبات، والصعوبة، والتمييز، والتشتت. وهذا استنادا على رأيه بتحليل بنود أسئلة<sup>٧٠</sup>.

أ- الصدق

عند "نورمن غرونلوند"<sup>٦٩</sup> أن الصدق هو دقة التفسيرات التي مصنوع من التحصيل لقياس والتقويم. ويكون الاختبار صادقا إذا كان مقياس فعالا ما وضع لقياس هذا الصفة الأساسية لكل سؤال من درجة الصدق. وهذا البيان برأيه نورمن غرونلوند وليت<sup>٧١</sup>. إذا كان متعلق بالتقويم التعليم، فألة المقياس بالطبع الأدوات الجيد ويتضمن الصدق الجيد هو قياس ما يقيس. ولمعرفة معنى الصدق بعميق يتكون من ٧ عناصر وهي: (١) الصدق هو تلخص من البيان الموجودة، (٢) الصدق هو يعتمد على كثير من أنواع الدليل المختلفة، (٣) تؤكد الصدق بدرجة (مرتفع، و متوسط، ومنخفض)، (٤) الصدق هو خص لاستخدام معين، (٥) الصدق هو يعتمد على الخلاصة وليس من الأدوات، (٦) الصدق هو مفهود وحدة، (٧) الصدق تتعلق بعواقب استخدام التقييم. في هذه الحالة، يجب على المعلم قبل استخدام الاختبار، فعليه أن يقيس أولاً درجة الصدقه باستخدام معايير معينة. البيانات الرئيسية في نشاط التقييم الصدق الاختبار هي درجة الاختبار. لأن أنشطة التقييم الصدق يحصل على وصفي الصدق الذي قريب من الحقيق.

<sup>61</sup> Arifin, *Evaluasi Pembelajaran : Prinsip, Teknik, Prosedur*.

<sup>61</sup> Linand Gronlund normane, *Measurement and Assessment in Teaching*, Seventh Ed. (New York: Prentice Hall Education, 1332), 46.

و كما يتأثر صدق الاختبار بعوامل متعددة فهو يتأثر بالخصائص التنوعية للعينة. ويكون الاختبار صادقاً إذا كان مقياس فعالاً ما وضع لقياسه وهذا الصفة الأساسية لكل سؤال درجة الصدق<sup>٧٢</sup>. كما قال كيورتون أن الصدق هو تقريبا للارتباط بين درجة الخام على الاختبار والحقيقة<sup>٧٣</sup>. باعتماد على ذلك من صدق المقياس فيه أنواع متعدد يعني كما يلي:

#### ١. الصدق المحتوى (Content-Related Evidence)

الصدق المحتوى هو ليحرب صلاحية عينة كفاءة مدى الاختبار يعكس الاختبار ما سيتم المعيار من قدرة الطلاب بالنسبة إلى الأهداف التعليمية التي استخدمته المعلم. الاختبار له صدق المحتوى إذا الاختبار المطابقة بين المحتوى و الأهداف المقياس فمعروف بالصدق الإضافية<sup>74</sup>. وكما العادة المعلم ستقيم الصدق المحتوى من الاختبار نفسه وتبدأ من مرحلة الأولى. لأنهم يشاركون مباشرة في الاختبار الذي يصنعهم. هذا بمعنى أن الصدق المحتوى ونتيجة مطابقة مع المتغيرات. وقبل استخدام الاختبار منها الإجراءات وهي: يعرف ما الاختبار الذي سيقدم المدرس، و استعداد المادة، و استعداد الإجراءات التقييم.

#### ٢. الصدق المقياس (Criterion-Related Evidence)

و لمعرفة الصبح المقياس هي النتيجة المشتركة. بناء على ذلك مقارن بين الإجراءات والمتغيرات. والصدق المقياس نوعان (١) الصدق التلازمي (Validity Concurrent) أن الصدق التلازمي يشير إلى مدى الارتباط بين المقياس الجديد الاختبار الخارجي، لأنه يتطبيق المقياس النفسي مع الاختبار الخارجي في وقت واحد أو في أوقات متقاربة على مجموعة الأفراد نفسها، وبعد ذلك حساب

<sup>٧٢</sup>د. طارق عبد الرؤوف، المقياس و الاختبارات - التصميم -- الاعداد - التنظيم (القاهرة-مصر: المجموعة العربية للتدريب والنشر، ٢٠١٧)، ٥٩.

<sup>٧٣</sup>د صفوت فرج، القياس النفسي (القاهرة: مكتبة الانجلو المصرية، ٢٠١٧)، ٣٣٩.

<sup>74</sup> Winarno, *Evaluasi Dalam Pendidikan Jasmani Dan Olahraga* (jakarta: Center For Human Capacity Development Jakarta, 8114), -2.

معامل الارتباط بين درجتي المقياس الجديد الاختار. وهذا يستعمل أيضا ليتنبأ كيفية أداء الأفراد سيستخدم الوظيفة على أساس على معايير مترابطة. أما تنبأ يدل على تفرق الوقت بين يحصل على المقياس في الاختبار، (٢) الصدق التنبؤي (*predictive validity*) هو لتنبؤ على قدرة قياسه فعالية بنتيجة معينة.

٣. المعمل الإرتباط (*correlation-coeffisient*)

المعمل الإرتباط هو يقيس درجة الارتباط بين المتغيران و تحصيل نتيجته في درجة عالية و درجة الأدنى. وهذا يدل في معايير ١,٠٠ = درجته عالية، و ٠,٠٠ = مردود، و -١,٠٠ = أساليب

٤. رابعا الصدق البنائي (*Construc Validity*)

يقال الصدق البنائي إذا كانت بنود أسئلة التي يتكون منها الاختبار يقيس كل من جوانب التفكير كما هو مذكور في أهداف التعليم الخاصة. كما المثال المؤشرات التعليمية في المادة الفقه فيجب السؤال يتكون على المادة الفقه.

٥. (*Consequence Of Using Assessment Result*)

تركز صدقه يستخلص من نتائج التقييم فيما يتعلق في وقت معين. و بناء على ذلك، هناك سؤالا وهي هل التقييم ترقية التعلم؟ وقبل أن يستخدم الاختبار فعليه ارتباط.

٦. الصدق العاملي (*Factor Validity*). كما يتأثر صدق الاختبار بعوامل متعددة.

فهو يتأثر بالخصائص التنوعية للعينة. الثبات.

ب- الثبات

يقصد بثبات الأداة" الحصول على نفس النتائج عند تكرار القياس باستخدام نفس الأداة وفي نفس الظروف. كما ذكرت نور أن الثبات يتعلق بالمقياس

بمدى انحراف درجة الفرد. أما أزور يقول أن الثبات إحدى الخصائص الرئيسية لأداة قياس صحيحيا.

#### ج- الصعوبة

وفي التحليل مستوى الصعوبة جودة أسئلة بمعنى بحث جودة أسئلة من حيث الصعوبة حتى متناول جودة أسئلة سهلة، المتوسط، والصعوبة. ينال جودة أسئلة من الكفاءة الطلاب في أجابة السؤال المتعلقة. ليست من وجهة المعلم على إجراء التحليل في وقت إعداد الأسئلة. وأما قامت الباحثة لتحليل بنود أسئلة من مستوى الصعوبة برموز عند زينل أرفين كما يلي: وأما الحساب درجة الصعوبة للاختبار الموضوعي برمز (TK).

#### د- التمييز

مستوى التمييز هو قدرة الطلاب على السؤال لتباين الطلاب الماهر و الطلاب الجاهل وهذا الإخبار أيضا لمعرفة قدرة الطلاب على فهم المادة ولم يفهم المادة. حقيقة التمييز محسوب على أساس تقسيم الطلاب إلى مجموعتين. المجموعة العالي، يعنى ومجموعة الأدنى، يعنى المجموعة الفاشلة. بناء على ذلك، إذا كان جودة أسئلة يحتوي على رقم فهرس التمييز بين جودة أسئلة بعلامة إيجابية، هذا دليل على أن جودة أسئلة له مميزة. بمعنى أن الطلاب زكية أثر أجابة السؤال المتعلقة، أما من المجموعة الأدنى أكثر يجيب السؤال مخطأ.

#### هـ- التشتت

مستوى التشتت هو، إجابة بديلة (خيار) في السؤال. بنود أسئلة جيدة، سيتم اختيار التشتت بالتساوي من قبل الطلاب الذين يجيبون بشكل غير صحيح، وضده إذا كان السؤاله غير الصحيح فاختره الطلاب لم يكن عام. أن مستى

التشتت الصحيح إذا كان عدد الطلاب الذين يختارون نفس التشتت العدد أو قريباً منه. والمعيار التشتت الجيد هو إذا كان التشتت اختيارها من أقل عن ٥٪ من المتقدمين للاختبار. وبناء على ذلك، مستوى التشتت الجيد نتيجه الطلاب المتفرقون ويختارون كثيراً المنخفضون<sup>٧٥</sup>.

---

<sup>62</sup>Gronlund norman e, *Constructing Achievement Tests*, ed. Prentice-hall, third edit., 1332, 118-114.

## الفصل الثالث

### منهجية البحث

#### أ- مدخل البحث ومنهجه

بناء على ما كتبت الباحثة في تحديد البحث أنها ستؤدي على تحليل بنود أسئلة الامتحان النهائي. أما المدخل لهذا البحث هو المدخل الكمي، لأن هذا البحث يريد أن تحلل بعميق تحليل بنود أسئلة الامتحان النهائي، و صحة النظرية الموجودة . أما المدخل الكمي هو البحث الذي بمذهب *Positifisme*، ويستخدم لبحث عن مجتمع البحث وعينته. وفي العام إختيار العينة بأسلوب *Random*، وجمع البيانات باستعمال أدوات البحث، و أهدافه لتجربي فروض البحث في وقت معين<sup>٧٦</sup>.

وأما منهج البحث المناسب في هذا البحث هو البحث الوصفي، لأنها الباحثة تريد أن وصف نتائج من التحليل بنود أسئلة بوضوح من خلال الأرقام وليس به الكلمت. والبحث الوصفي هو البحث الذي تحليل بياناته يحصل إلى الوصفي المتغير واحد فواحد و يصف أو يشرح عرضًا أو حدثًا حقيقيًا. وعند نورلن في كتابه أن بحث الوصفي هو ملاحظة تصوير الظواهر الموجودة<sup>٧٧</sup>. هذا بمعنى أن هذا البحث وصف الحالة بدون رأي العلاقة تأثير والفرق بين المتغير الموجودة. وفي يحصل البيانات المناسب هو الوثائق.

#### ب- مجتمع البحث وعينته

أما مجتمع البحث في هذا البحث هو الطلاب بالمدرسة الثانوية كريا في الفصل الحادي عشر في عام ٢٠٢١-٢٠٢٢ في هذا الفصل يتكون على قسمين

<sup>76</sup> Sugiyono, *Metode Penelitian Pendidikan Pendekatan Kuantitatif, Kualitatif, Dan R&D* (Bandung: Alfabeta, 8116), 14.

<sup>66</sup> F Nurlan, *Metodologi Penelitian Kuantitatif*, pertama. (CV. Pilar Nusantara, 8113), 81.



هما قسم الاجتماعية وقسم الطبيعية. وعينته الطلاب في الفصل الحادي عشر من قسم الاجتماعية وهي ثلاثون طالبا.

### ج- البيانات و مصادرها

البيانات هو المعلومات و الأرقام التي يجمع عليها الباحث لمصادر التخطيطي المعلومات والمشاكل التي يبحث عنها. يشير مصدر البيانات إلى أصل البيانات البحثية التي حصل عليها وجمعها الباحث. وعند سنده و على صادق أن البيانات هو البيانات هي مواد ومعلومات لتقديم صورة محددة لموضوع البحث. والبيانات تكشف على مصادر متنوعة<sup>٧٨</sup>. وأما مصادر البيانات هو الموضوع الذي يتم الحصول على البيانات منه.

أما يستخدم الباحث المقابلة و الوثائق، فيسمى مصادر البيانات المستجيب، يعنى الشخص الذي يستوجب السؤال الباحث، أما السؤال المكتوبة أو الشفوية<sup>٧٩</sup>. البيانات ومصادرها فيها نوعان هما البيانات الأساسية والبيانات الفرعية<sup>٨٠</sup>. أما البيانات الأساسية في هذا البحث هو تحليل بنود أسئلة. وأما البيانات الفرعية في هذا البحث يعنى الوثائق لأنه مناسب بهذا البحث. وأما البيانات الكمية هي الأرقام مناسبة على شكلها<sup>٨١</sup>.

### د- أسلوب جمع البيانات

كما عرفنا أن أسلوب جمع البيانات خطوات مهمة في البحث. الطريقة التي استخدمها الباحثة لجمع البيانات المطلوبة في هذه الدراسة هي والوثائق.

<sup>62</sup> Sandu Siyoto and Muhammad Ali Sodik, *DASAR METODOLOGI PENELITIAN* (yogyakarta: Literasi Media Publishing, 8112), 63.

<sup>63</sup> Suharsimi Arikunto, *Prosedur Penelitian Suatu Pendekatan Praktik* (Jakarta: Rineka Cipta, 8181), 168.

<sup>21</sup> Siyoto and Sodik, *DASAR METODOLOGI PENELITIAN*.

<sup>21</sup> Ibid.

## ١. مقابلة

لا بد أن تكون المقابلة لها أهداف معينة، وما كان مجرد لقاء فقط ولا بدء ملاحظة غير منظمة وغير مترابطة ولا بداية لها ولا نهاية<sup>٨٢</sup>. واعتبرت المقابلة - إلى حد كبير- استباناً شفوياً، فإن المستجوبون يعطي معلوماته شفوياً<sup>٨٣</sup> وقامت الباحثة بالمقابلة لحصول البيانات المعلومات كالتعليقات والنصائح من الخبراء والأراء من المدرس.

## ٢. وثائق

وعند سوغيونو، الوثائق هو الكتابة الأحداث الماضية. وما فيها الكتابة و الصورة. و غير ذلك<sup>٨٤</sup>. وهذا أسلوب جمع البيانات الذي يوجه إلى موضوع البحث. وهي الملاحظات الشخصية و الرسائل الشخصية والمذكرات وتقارير العمل ومحاضر الاجتماعات وملاحظات الحالة وتسجيلات الأشرطة وتسجيلات الفيديو والصور و غير ذلك. و يجري الباحثة الوثائق هي جمع ورقة الأسئلة و الأجوبية لدى الطلاب في مادة اللغة العربية. لتحليل من ناحية جودة الأسئلة في مستوى الصعوبة، والتمييز، التشتت، والصدق، والثبات.

## هـ - تحليل البيانات

### ١. تحليل جودة أسئلة من ناحية الصدق

ولمعرفة جودة أسئلة من ناحية الصدق نستعمل من الاحصائى الروابط

*product moment*

---

<sup>٨٢</sup> جابر عبد الحميد جابر وأحمد خيرى كاظم، مناهج البحث في التربية وعلم النفس) جامعة

الأزهار: دار التأليف، (١٩٧٨)، ص: ٢٦٥

<sup>٨٣</sup> بدر أحمد، أصول البحث العلمي ومناهجه، ط. ٦، (الكويت: وكالة المطبوعات، ١٩٨٢)،

ص: ٣٥

<sup>٢٤</sup> Sugiyono, *Metode Penelitian Kuantitatif Kualitatif Dan R&D* (Bandung: Al-fabeta, 8181).

الرموز الروابط "product moment dengan simpangan"

$$^{22}R_{xy} = \frac{n \sum xy - (\sum x)(\sum y)}{\sqrt{(\sum x^2 - (\sum x)^2/n)(\sum y^2 - (\sum y)^2/n)}}$$

$r_{xy}$  = معامل الروابط بين متغير X و Y

$\sum xy$  = عدد من الضرب X و Y

$\sum x^2$  = تربيعي من X

$\sum y^2$  = تربيعي من Y

بناء على ذلك هذا الرمز يستعمل الروابط مباشرة ب *raw score* باستعمال *mean* من مجموعتهم. وهذا تفسير النتيجة من أرفع النتيجة حتى أسفل النتيجة كما يلي:

جدول ١, ٣

معايير من درجة الصدق<sup>٨٦</sup>

الإيضاح	درجة	نمرة
ممتاز	1,21 – 1,11	١
جيد جدا	1,31 – 1,63	٢
جيد	0,40 – 0,59	٣
مقبول	1,81 – 1,6	٤
ضعيف	1,11 – 1,13	٥

<sup>22</sup> Gronlund dalm Sugiyono, *Metode Penelitian Pendidikan Pendekatan Kuantitatif, Kualitatif, Dan R&D*.

<sup>23</sup> Gronlund dalam Arikunto, *Dasar-Dasar Evaluasi Pendidikan*.

## ٢. تحليل بنود أسئلة من ناحية الثبات

وفي التحليل من ناحية الثبات هناك ثلاثة أنواع من الرموز الثبات فيها:  
معامل الاستقرار، معادل المعامل، ومعامل الإلتزام الداخلي.

أ) معامل الاستقرار

ب) معامل المعامل

ج) ومعامل الإلتزام الداخلي

لنيل المعامل الروابط على جميع من الاختبار فيحسبه من الأرقام الاختباران  
بأسلوب الرمز *Sperman Brown* ليحسب على سؤال الموضوعي، الرموز كما  
يلي:

$$r_{nn} = \frac{8r_{1,8}}{1 + (n-1)r_{1,8}}$$

الشرح:  $\Pi =$  طول الاختبار متساوي بالاثنتين لأنه من جميع الاختبار.  $\frac{1}{2} \times 2$   
باعتماد إلى ذلك، يستطيع أي يستخدم بطريقة *kuder-richardso* مشهور  
باصطلاح  $KR_r$  أحد رمزه وهو:

$$r_{11} = \left( \frac{k}{k-1} \left( \frac{s^8 t - \sum p_i q_i}{s^8 t} \right) \right)^{1/2}$$

استخدم الطريقة الأخرى لتجريبي معدل الداخلي وهو بأسلوب  $\alpha$   
Cronbach.

$$\alpha = \frac{R}{R-1} \left( 1 - \frac{\sum a_i^2}{\sigma_x^2} \right)$$

الشرح :

$$\begin{aligned} \text{jumlah butir soal} &= R \\ \text{varian soal} &= \sigma_i^2 \\ \text{varian skor total} &= \sigma_x^2 \end{aligned}$$

<sup>26</sup> Gronlund dalam Arifin, *Evaluasi Pembelajaran : Prinsip, Teknik, Prosedur*.

لتحليل بنود أسئلة كالاختبار من متعدد باستخدام الرمز:  $\sigma_{\pi}^2 p_i q_i$   
 الشرح: أن  $P_i$  هو درجة الصعوبة السؤال و  $q_i$  و  $(1-p_i)$ .

جدول ٣,٢

معايير من درجة الثبات

الإيضاح	درجة	نمرة
ممتاز	1,21 – 1,11	١
جيد جدا	1,31 – 1,21	٢
جيد	1,41 – 1,31	٣
مقبول	1,81 – 1,41	٤
ضعيف	1,11 – 1,81	٥

٣. تحليل جودة من ناحية الصعوبة

يعد حساب مستوى صعوبة السؤال لدرجة كبر الصعوبه للسؤال. وهذا  
 بمعنى أن السؤال ينبغي أن يكون صعبا و لا سهلا.  
 أ) وأما الحساب درجة الصعوبة للاختبار الموضوعي برمز TK)

$${}^{22}p = \frac{r}{t} \times 111$$

P=عدد الطلاب بالذي اجابة صحيحة

R=عدد بنود أسئلة الصحيحة

T=عدد بنود أسئلة

وقبل أن يستعمل هذا الرمز، فيقدم الخطوات التالية :

يرتب ورق الأجوبة الطلاب من درجة الإصاغة المرتفعة والمنخفضة

<sup>22</sup>Gronlund norman e and Waugh c. keith, *Assessment of Student Achievement*, nint editi.  
 (pearson, 1332).

١) يأخذ ٢٧% ورقة الأجوبة المرتفعة يسمى بالمجموعة المرتفعة (higher group) ورقة الأجوبة المنخفضة (Lower Group) وفي ٤٦% الباقية محذوف.

٢) يصنع الجدول لمعرفة الأجوبة ( الصحيح والخطأ في كل الطلاب، أما من المجموعة المرتفعة و المجموعة المنخفضة.

جدول : ٣,٣

معايير من درجة الصعوبة

الإيضاح	درجة P-P
صعوبة	1.11-1.61
متوسطة	1.61-1.61
سهولة	1.61-1.11

٤. تحليل جودة من ناحية درجة التمييز  
لتحليل درجة التمييز في هذه البحث فيستخدم الباحثة بالرمز الآتي:

$$d = \frac{R_u - R_l}{\frac{1}{2}T}$$

الشرح:

D = درجة التمييز

Ru = المجموعة العالية في إجابة الصحيحة

R1 = المجموعة المنخفضة في إجابة الصحيحة

$\frac{1}{2}$  = نصف من التقديم الاختبار

جدول : ٣, ٤

معايير من درجة التمييز

مردود	1.1-1.81	D
مقبول	1.81-1.41	D
جيد	1.41-1.61	D
جيد جدا	1.61-1.11	D

٥. تحليل من درجة الشنت

بناء على ذلك أن فعالية المشتت نظرا بالرمز التالية:

$$IP = \frac{p}{(N_B)(n-1)} \times 100\%$$

الشرح:

IP = قائمة المشتت

P = عدد اللطلاب يختارون التشتت

N = عدد الطلاب المشترون الاختبار

B = عدد الطلاب الذين يجيبون بشكل صحيح على كل سؤال

N = عدد الأسئلة البديلة

I = العدد الزوجي

يمكن أن يستخدم تفسير نتائج الحساب لكل بنود تشتت يستطيع باستعمال المعايير التالية

جدول : ٣,٥

معايير التشتت

الإيضاح	درجة	نمرة
جديد جدا	٧٦% - ١٢٥%	١
جيد	٥١% - ٧٥% أو ١٢٦% - ١٥٠%	٢
ناقص	٢٦% - ٥٠% أو ١٥١% - ١٧٥%	٣
قبيح	٠% - ٢٥% أو ١٧٦% - ٢٠٠%	٤

يقال أن جودة التشتت تعمل إذا كان اختيار الإجابة للمشاركين الاختبار ( *test takers* ). وأما هدفه لمعرفة كفاءة الطلاب على المادة<sup>٨٩</sup>.

<sup>23</sup> Sugeng Sudarsono, "Analisis Kualitas Prediksi Soal Ujian Nasional Hasil Diklat Teknis Substantif UN Guru Matematika MTS," *Widyadewata: Jurnal Balai Diklat Keagamaan Denpasar* 4, no. 1 (8181): 21.



## الفصل الرابع

### عرض البيانات وتحليلها

المبحث الأول : الصدق في بنود أسئلة اختبار اللغة العربية على أساس نظرية "نورمن غرونلوند" في المدرسة الثانوية كريا برياو.

الاختبار الجيد في الاختبار هو يستطيع أن يفرق المعلومات الطلاب في الفصل. وفي العام استعمل الاختبار في المدرسة هو الإختياري من متعدد<sup>31</sup>. وفي تحليل بنود الاختبار في هذا البحث باستخدام الباحثة بالرمز (korelasi product moment). كما يجدي  $R_{xy} = \frac{n \sum xy - (\sum x)(\sum y)}{\sqrt{(\sum x^2 - (\sum x)^2)(\sum y^2 - (\sum y)^2)}}$  . وقبل ذلك، يعرف أولاً من إجابة الصحيحة والمخطئة كما في صورة الآتية:

---

<sup>31</sup> Suseno Endro and Susongko Purwo, *MENGUKUR VALIDITAS TES* (Jawa Timur: Pernal edukreatif, 8181), 4-2.

## الصورة ١,١ نتيجة البيانات الأساسية من درجة الصدق

درجة	skor untuk butir item nomor																																																				
	1	2	3	4	5	6	7	8	9	10	11	12	13	14	15	16	17	18	19	20	21	22	23	24	25	26	27	28	29	30	31	32	33	34	35	36	37	38	39	40	41	42	43	44	45	46	47	48	49	50	y1	y2	
1-الطابق	1	0	1	1	0	1	0	1	0	0	1	0	0	0	1	0	0	0	0	0	0	0	0	0	0	0	0	0	0	0	0	1	0	0	0	0	0	0	0	0	0	1	0	0	1	0	1	0	0	0	0	13	169
2-الطابق	0	0	1	0	0	0	0	0	1	0	0	0	0	1	1	0	1	1	1	0	0	0	0	0	0	0	1	1	1	1	1	1	1	0	0	1	1	1	1	1	1	1	0	0	1	1	1	0	0	0	1	24	576
3-الطابق	0	0	1	0	0	0	0	1	0	1	1	0	1	0	0	1	1	1	0	0	1	0	1	1	1	1	0	1	0	0	0	1	1	1	1	1	1	0	1	1	0	1	0	1	0	1	0	0	0	0	25	625	
4-الطابق	0	0	1	0	1	0	1	0	1	1	1	1	0	1	1	0	1	1	1	1	1	1	1	1	1	0	1	1	0	1	1	0	0	1	1	1	1	1	1	0	1	1	1	1	1	0	1	1	1	0	36	1296	
5-الطابق	0	1	1	1	1	0	1	0	1	1	1	1	0	1	1	0	1	1	1	1	1	1	1	1	1	0	1	1	0	1	1	1	0	1	0	0	1	1	0	0	1	0	1	1	0	1	1	1	0	0	34	1156	
6-الطابق	0	0	1	0	1	0	1	0	1	1	1	1	0	1	1	0	1	1	1	0	0	1	1	1	0	1	0	1	1	1	1	1	1	1	1	0	1	1	1	1	0	0	1	1	1	1	0	0	0	32	1024		
7-الطابق	0	1	1	1	1	0	0	0	1	1	1	1	0	1	1	0	1	1	0	0	1	1	1	0	1	0	1	0	1	1	1	0	1	1	1	1	1	1	1	1	0	1	1	1	0	1	1	1	0	0	33	1089	
8-الطابق	0	0	0	0	0	0	0	0	0	0	0	0	0	1	1	0	0	1	0	0	1	0	0	0	0	0	1	1	1	0	0	1	1	1	0	0	0	0	1	1	0	0	1	1	0	0	1	1	0	0	14	196	
9-الطابق	1	1	1	0	0	0	1	0	1	1	1	0	0	1	1	0	0	0	0	0	0	1	1	1	0	1	1	1	1	0	1	1	1	0	1	1	1	1	1	1	1	1	0	1	0	0	1	0	0	32	1024		
10-الطابق	0	1	1	1	1	0	1	0	1	1	1	1	1	1	1	0	1	1	1	1	1	1	1	1	1	0	1	1	1	1	1	1	1	1	1	1	1	1	1	0	1	1	1	1	0	0	1	1	0	0	40	1600	
11-الطابق	0	1	1	0	0	0	1	0	1	1	1	1	0	1	1	0	1	1	1	1	1	1	1	1	0	1	1	1	1	0	1	1	1	1	1	1	1	1	1	1	1	1	0	1	1	1	1	0	0	36	1296		
12-الطابق	0	0	0	0	0	0	0	0	1	1	0	0	1	0	0	0	1	1	0	0	0	0	0	0	0	0	0	1	1	0	0	0	0	0	0	0	0	0	1	1	1	0	0	1	0	1	0	1	0	0	14	196	
13-الطابق	0	1	1	1	1	1	1	0	1	1	1	1	1	1	1	1	1	1	1	1	1	1	1	1	0	1	1	0	1	0	1	1	1	1	1	1	1	1	1	1	1	1	1	1	1	1	1	1	1	1	45	2025	
14-الطابق	0	0	1	0	0	0	0	0	1	1	0	1	1	1	1	1	1	1	0	0	1	0	0	0	0	0	1	1	0	1	0	1	1	1	0	1	1	1	1	1	1	1	1	1	1	0	0	0	0	0	27	729	
15-الطابق	0	1	1	0	1	0	1	0	0	0	0	0	1	0	1	1	1	1	1	1	0	0	0	0	1	0	0	1	0	1	0	1	0	1	0	1	1	1	1	1	1	1	0	0	1	1	0	0	0	27	729		
16-الطابق	1	0	1	1	0	0	1	0	1	1	1	1	1	1	1	0	1	1	0	0	1	1	1	1	0	1	1	1	1	0	1	0	1	0	0	0	1	1	1	0	1	1	1	1	0	0	0	1	0	0	32	1024	
17-الطابق	0	1	1	0	0	1	0	0	1	0	1	1	1	1	1	0	1	1	0	1	1	0	0	1	0	1	1	1	1	0	0	0	1	1	1	1	1	1	1	1	1	1	1	1	1	1	1	1	0	0	34	1156	
18-الطابق	0	1	1	1	1	0	1	0	1	1	1	1	1	1	1	0	1	1	1	1	1	1	1	1	0	1	1	0	1	0	0	1	1	1	0	1	1	1	1	1	1	1	1	1	1	1	0	1	1	0	0	38	1444
19-الطابق	1	0	1	1	1	1	0	0	1	1	1	1	1	1	1	1	1	0	1	0	1	1	1	0	1	1	0	1	1	0	1	0	1	1	1	1	1	1	1	1	1	1	1	1	1	0	0	1	0	0	37	1369	
20-الطابق	0	0	1	0	0	0	0	1	0	1	1	0	0	1	0	0	1	0	0	0	0	0	0	0	0	1	1	0	0	0	0	0	0	0	0	0	0	0	0	0	0	0	0	0	0	0	0	0	1	0	0	15	225
21-الطابق	1	1	0	1	1	1	0	0	0	1	0	0	0	1	1	0	1	0	0	1	0	0	1	0	1	0	1	1	0	1	1	0	1	0	0	1	1	1	1	1	0	0	0	1	0	0	0	1	0	0	25	625	
22-الطابق	1	0	0	0	1	0	0	0	1	1	1	1	0	1	1	1	0	0	0	0	0	0	0	0	1	1	0	1	1	0	1	0	0	1	1	1	1	0	1	1	0	1	1	1	0	0	0	0	0	25	625		
23-الطابق	0	0	0	0	0	0	0	0	0	1	0	1	0	0	0	0	1	1	0	0	0	0	0	1	0	0	0	0	0	0	0	0	0	0	0	0	0	0	0	1	1	1	0	0	0	1	0	0	12	144			
24-الطابق	0	0	0	0	0	0	0	0	0	0	0	0	1	0	1	1	1	0	0	0	0	0	0	1	0	0	1	0	0	1	0	0	0	0	0	0	0	1	1	1	1	0	1	0	0	0	0	0	15	225			
25-الطابق	1	0	1	0	0	1	1	0	1	0	0	0	0	0	1	1	1	0	0	0	0	0	1	0	0	1	1	0	0	0	0	1	0	0	1	1	0	0	1	1	1	1	0	0	1	1	1	1	0	0	22	484	
26-الطابق	0	1	1	1	1	0	1	0	1	1	1	1	1	1	1	0	1	1	0	1	1	1	1	1	0	1	1	0	1	0	0	1	1	1	1	1	0	0	1	1	1	1	1	0	0	1	0	0	33	1089			
27-الطابق	0	0	1	0	1	1	0	0	0	0	0	1	0	0	0	0	0	0	0	0	0	0	0	0	1	1	1	1	0	0	0	1	0	0	0	0	0	0	0	1	1	0	0	0	1	1	0	0	14	196			
28-الطابق	1	1	1	1	1	1	1	0	1	1	1	1	1	1	1	1	1	1	1	1	1	1	1	1	0	0	1	1	1	1	1	1	1	1	1	1	1	1	1	1	1	1	1	1	1	1	1	1	1	47	2209		
29-الطابق	0	1	1	1	1	0	1	0	1	1	1	1	0	1	1	0	1	1	1	1	1	1	1	1	0	1	1	0	1	1	1	1	0	1	0	0	1	1	0	0	1	0	1	1	1	1	0	0	34	1156			
30-الطابق	0	1	1	0	1	0	1	0	1	1	1	1	0	1	1	0	1	1	1	1	1	1	1	1	1	0	1	1	0	1	1	0	0	1	1	1	1	1	1	0	1	1	1	1	1	0	1	1	1	0	37	1369	

و من البيانات السابقة فنبحث نتيجة من متغير X و متغير Y كما في جدول الآتي:

جدول: ١، ٤

نتيجة من المتغيران

$11 = \sum x$	$335 = \sum xy$	$33 = N$
$85 = (\sum y)$	$85 = \sum y$	$8 = \sum x$
$0.04467 = R_{xy}$	$7070 = \sum y$	$8 = \sum x$

وبعد ذلك، وجد نتيجة من المتغيران وهي  $\sum x$ ،  $\sum y$ ،  $\sum xy$ ، ثم يدخلهم إلى

الرمز  $(korelasiproductmoment)$ . وهي:

$$R = \frac{n \sum xy - (\sum x)(\sum y)}{\sqrt{(\sum x - (\sum x))(\sum y - (\sum y))}}$$

$$R_{xy} = \frac{61(66) - (2 \times 22)}{\sqrt{(61 \times (2) - 34)(61 \times 6161) - (6 \times 2314)}}$$

$$= \frac{67990 - 6816}{\sqrt{(40 - 64)(81.100 - 70904)}}$$

$$= \frac{174}{\sqrt{176 \times 81196}} = \frac{174}{\sqrt{10170}}$$

$$= \frac{174}{38949} = 0.04467$$

و بناء على تحصيل السابق فيتلخص الباحثة أن سؤال الأول نتيجته ٠,٠٤٤٦٧، يعني  $(rhitung)$ ، ومن نتيجة الجدول  $(rtable)$  1.621. ومن هذه البيانات فيتلخص الباحثة أن نتيجة الحساب  $(rhitung)$ ، أصغر ومن نتيجة الجدول  $(rtable)$ . وهذا بمعنى بند الأولى مردود. و تحلل الباحثة هذه البيانات بإجمال بوصيلة كمبيوتر برامج Exel. وبناء على تقديم الباحثة تحليل من ورقة الأجوبة لمعرفة درجة الصدق يعني كما حصل البيانات الآتي:

جدول: ٤,٢

تحليل البيانات الأساسية من درجة الصدق

التفسير	الحاصل	R table	R hitung	$\Sigma Y$	$\Sigma y$	$\Sigma xy$	$\Sigma X$	$\Sigma x$	نمرة
ضعيف جدا	غير صادق	٠,٣٨١	٠,٠٤٤	٧٠٧٠	85	٣٣	٦٤	٨	١
جيد	صادق	٠,٣٨١	٠,٦٦٤	٧٠٧٠	85	٤٩٥	١٩٦	١٤	٢
جيد	صادق	٠,٣٨١	٠,٥٦٦	٧٠٧٠	85	٧٤٧	٥٧٦	٤	٣
مقبول	صادق	٠,٣٨١	٠,٤٨٨	٧٠٧٠	85	٤١١	١٤٤	١	٤
مقبول	صادق	٠,٣٨١	٠,٥٦٣	٧٠٧٠	85	٥٣٧	٥٦	١٦	٥
ضعيف جدا	غير صادق	٠,٣٨١	٠,٠٧٥	٧٠٧٠	85	٣٧	٦٤	١٨	٦
جيد	صادق	٠,٣٨١	٠,٦٧٤	٧٠٧٠	85	٥٥	٥	١٥	٧
	غير صادق	٠,٣٨١	-٠,٣٦٥	٧٠٧٠	85	٥٣	٩	٣	٨
جيد	صادق	٠,٣٨١	٠,٧١٠	٧٠٧٠	85	٦٩	٤٤١	١	٩
مقبول	صادق	٠,٣٨١	٠,٤٩٤	٧٠٧٠	85	٦٨٩	٤٨٤		١٠
جيد	صادق	٠,٣٨١	٠,٦٥٠	٧٠٧٠	85	٦٥٨	٤٠٠	٠	١١
مقبول	صادق	٠,٣٨١	٠,٥٣	٧٠٧٠	85	٦٦٨	٤٤١	١	١
ضعيف	غير صادق	٠,٣٨١	٨٠.٠٠	٧٠٧٠	85	٤١٠	١٦٩	١٣	١٣
مقبول	صادق	٠,٣٨١	٠,٥٩٩	٧٠٧٠	85	٧٥	٥٧٦	٤	١٤
جيد	صادق	٠,٣٨١	٠,٦٥٠	٧٠٧٠	85	٧٣٤	٩٥	٣	١٥
ضعيف جدا	غير صادق	٠,٣٨١	٠,٠٧	٧٠٧٠	85	٩٤	١٠٠	١٠	١٦
ضعيف	غير صادق	٠,٣٨١	٩٦.٠٠	٧٠٧٠	85	٧٦٨	٦٧٦	٦	١٧
ضعيف	صادق	٠,٣٨١	٠,٥٩٩	٧٠٧٠	85	٦٧٧	٤٤١	١	١٨
جيد	صادق	٠,٣٨١	٠,٦٨٦	٧٠٧٠	85	٣٧٩	١٠٠	١٠	١٩
جيد	صادق	٠,٣٨١	٠,٧٣٤	٧٠٧٠	85	٤٧٦	١٦٩	١٣	٢٠
جيد	صادق	٠,٣٨١	٠,٦٤٧	٧٠٧٠	85	٥٧٧	٨٩	١٧	٢١

جيد	صادق	٠,٣٨١	٠,٦٧٣	٧٠٧٠	85	٦٠٨	٤٣	١٨	٢٢
مقبول	صادق	٠,٣٨١	٠,٥٩	٧٠٧٠	85	٦٥٠	٤٠٠	٠	٢٣
مقبول	صادق	٠,٣٨١	٠,٥٤٠	٧٠٧٠	85	٥٨٩	٤٣	١٨	٢٤
ضعيف جدا	غير صادق	٠,٣٨١	-٠,٣١٩	٧٠٧٠	85	١٠٧	٥	٥	٢٥
مقبول	صادق	٠,٣٨١	٠,٥٠٥	٧٠٧٠	85	٧٤١	٥٧٦	٤	٢٦
مقبول	صادق	٠,٣٨١	٠,٤٣٨	٧٠٧٠	85	٧٥٨	٥٦	٥	٢٧
ضعيف جدا	غير صادق	٠,٣٨١	٠,١٥١	٧٠٧٠	85	٣٠٥	١٠٠	١٠	٢٨
جيد	صادق	٠,٣٨١	٠,٦٧٤	٧٠٧٠	85	٧٣٧	٩٥	٣	٢٩
مقبول	صادق	٠,٣٨١	٠,٤٧٠	٧٠٧٠	85	٣٧٩	١١	١١	٣٠
ضعيف	غير صادق	٠,٣٨١	٠,٣٨١	٧٠٧٠	85	٤٨	٥	١٥	٣١
ضعيف	غير صادق	٠,٣٨١	٠,٣٠٦	٧٠٧٠	85	٥٨٣	٣٦١	١٩	٢٣
جيد	صادق	٠,٣٨١	٠,٦٦١	٧٠٧٠	85	٥٧٩	٨٩	١٧	٣٣
جيد	صادق	٠,٣٨١	٠,٦٧٩	٧٠٧٠	85	٦٦	٤٠٠	٠	٣٤
مقبول	صادق	٠,٣٨١	٧٠,٤	٧٠٧٠	85	٥٤٥	٨٩	١٧	٣٥
ضعيف	غير صادق	٠,٣٨١	٠,٣٥٥	٧٠٧٠	85	٦٧١	٤٨٤		٣٦
	غير صادق	٠,٣٨١	-	٧٠٧٠	85	٨٥	٩٠٠	٣٠	٣٧
	غير صادق	٠,٣٨١	-	٧٠٧٠	85	٨٥	٩٠٠	٣٠	٣٨
ضعيف	غير صادق	٠,٣٨١	٩٠.٠	٧٠٧٠	85	٥٥	٨٩	١٧	٣٩
ضعيف	صادق	٠,٣٨١	٠,٣٨٣	٧٠٧٠	85	٣٩٦	١٤٤	١	٤٠
جيد	صادق	٠,٣٨١	٠,٦٧٤	٧٠٧٠	85	٥٨١	٨٩	١٧	٤١
جيد	صادق	٠,٣٨١	٠,٦١٧	٧٠٧٠	85	٧٦	٣٦١	١٩	٤٢
ضعيف	غير صادق	٠,٣٨١	-	٧٠٧٠	85	٨٥	٩٠٠	٣٠	٤٣
مقبول	صادق	٠,٣٨١	٠,٤٨٩	٧٠٧٠	85	٧١٤	٩٥	٣	٤٤
ضعيف	غير صادق	٠,٣٨١	٧.٠	٧٠٧٠	85	٤٦٦	٥	١٥	٤٥
مقبول	صادق	٠,٣٨١	٠,٤٤٥	٧٠٧٠	85	٨٥	٦٤	٨	٤٦
ضعيف	صادق	٠,٣٨١	٠,٤٠٠	٧٠٧٠	85	٥٤١	٨٩	١٧	٤٧
جيد	صادق	٠,٣٨١	٤٠,٦	٧٠٧٠	85	٨٦	٣٦١	١٩	٤٨
ضعيف	غير صادق	٠,٣٨١	٦٩.٠	٧٠٧٠	85	٠	٣٦	٦	٤٩

ضعيف	غير صادق	٠,٣٨١	٧٤.٠	٧٠.٧٠	85	١٤١	١٦	٤	٥٠
------	----------	-------	------	-------	----	-----	----	---	----

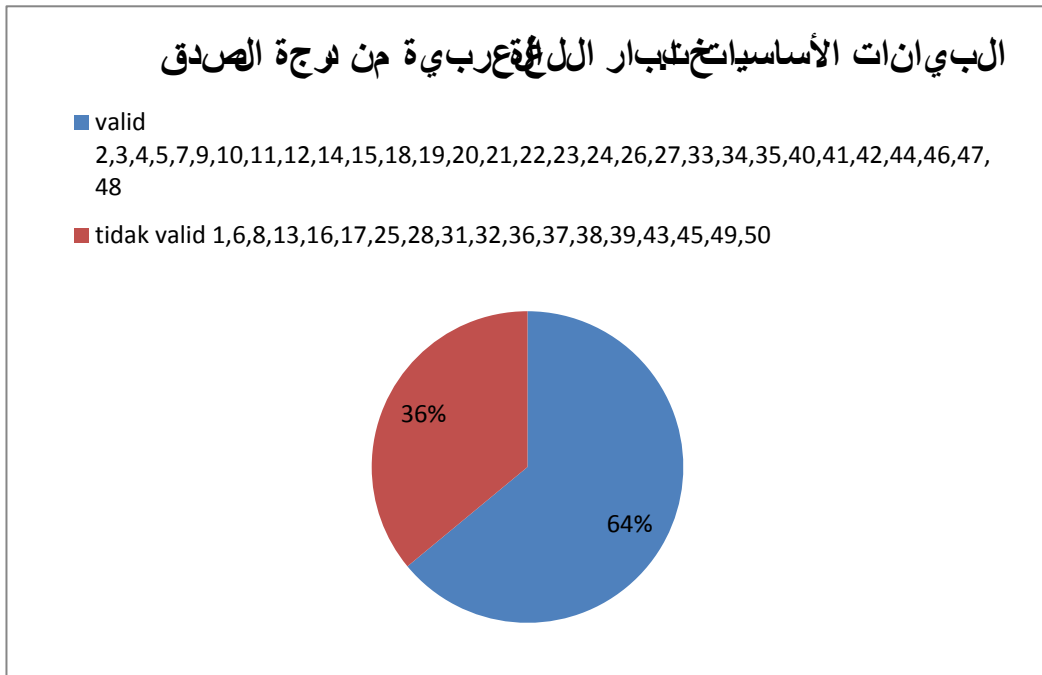
بناء على بيانات السابق فيتلخص الباحثة أن درجة الصدق في تصنيف جيد وهي نمرة الثانية، والثالية، والسابعة، و التاسعة، والحادية عشر، والخامسة عشر، والتاسعة عشر، والعشرون، و واحد وعشرون، والثانية وعشرون، والثلاثون، والثلاثون، والرابع وثلاثون، و واحد وعشرون، والثانية وعشرون، والسابعة وأربعون. و درجة الصدق في تصنيف مقبول في نمرة الخامسة، والعاشر، و الثانية عشر، والرابعة عشر، والثالثة عشر، والرابعة عشر، والرابعة عشر، والسادسة وعشرون، والسابعة وعشرون، والثلاثون، والخمسة وثلاثون، والخامسة وثلاثون، والرابعة وأربعون، والسادسة وأربعون. و درجة الصدق في تصنيف ضعيف وهي الثالثة عشر، والسابعة عشر، و الثامنة عشر، والواحد وثلاثون، والثانية وثلاثون، والثالثة وثلاثون، والتاسعة وثلاثون، والرابعة وأربعون، والثالثة وأربعون، والخامسة وأربعون، والسابعة وأربعون، والتاسعة وأربعون، والخمسون. وضعيف جدا وهي الأولى، والسادسة، والثامنة، والسادسة عشر، والخامسة وعشرون، والثمانية وعشرون، والسابعة وثلاثون، والثمانية وثلاثون.

#### جدول : ٤,٣

عدد بنود أسئلة اختبار اللغة العربية من درجة الصدق وغير الصدق

رقم البنود	صدق البنود	عدد	تقديم
٢، ٣، ٤، ٥، ٧، ٩، ١٠، ١١، ١٢، ١٥، ١٨، ١٩، ٢٠، ٢١، ٢٢، ٢٣، ٢٤، ٢٦، ٢٧، ٣٣، ٣٤، ٣٥، ٤٠، ٤١، ٤٢، ٤٤، ٤٦، ٤٧، ٤٨	صادق	٢٣	٦٤%
١، ٦، ٨، ١٣، ١٦، ١٧، ٢٥، ٢٨، ٣١، ٣٢، ٣٧، ٣٨، ٣٩، ٤٠، ٤٥، ٤٩، ٥٠	غير صادق	١٨	٣٦%

بناء على جداول السابق أن من ٥٠ بنود أسئلة اللغة العربية منها صادقا وغير صادق. تلخص الباحثة أن تصنيف درجة صدق ٦٤% وهي ٣٢ أسئلة في نمرة (٢، ٣، ٤، ٥، ٧، ١٠، ١١، ١٤، ١٥، ١٨، ١٩، ٢٠، ٢١، ٢٢، ٢٣، ٢٤، ٢٦، ٢٧، ٢٩، ٣٠، ٣٣، ٣٤، ٣٥، ٤٠، ٤١، ٤٢، ٤٤، ٤٦، ٤٧، ٤٨) لأن نتيجة r hitung (أكبر من r tabl). والبيانات في تصنيف غير الصدق ٣٦% وهي ١٨ أسئلة في نمرة (١، ٦، ٨، ١٣، ١٦، ١٧، ٢٥، ٢٨، ٣١، ٣٢، ٣٦، ٣٧، ٣٨، ٣٩، ٤٣، ٤٥، ٤٩، ٥٠). وهذه البيانات بالتفصيل كما في الصورة الآتية:



الصورة ١، ٢: توزيع من بنود أسئلة الاختبار النهائي لمادة اللغة العربية فصل الحادي عشر في المدرسة الثانوية كريا برياو.

**المبحث الثاني : درجة الثبات في بنود أسئلة اختبار اللغة العربية على أساس نظرية "نورمن غرونلوند" في المدرسة الثانوية كريا برياو**

درجة الثبات أيضا أحد شرط من شروط الاختبار الجيد في عملية التقويم التعليم لمعرفة من كفاءة الطلاب بعد تقديم المواد التعليمية في تعليم اللغة العربية. بعد نعرف

تحصيل البيانات عن الصدق، فالتالي ستحلل بنود أسئلة بدرجة الثبات. بأن الباحثة تحليل هذا بنود أسئلة بوسيلة كمبيوتر برامج استخدم الطريقة الأخرى لتجربي معدل الداخلي وهو بأسلوب  $kr_{81}$

$$r_{11} = \left( \frac{k}{k-1} \left( \frac{s^8 t - piqi}{s^8 t} \right) \right)$$

$$St = \frac{6161 - \frac{(22)}{61}}{61}$$

$$= \frac{6161 - \frac{62,134}{61}}{61} = \frac{6161 - 4,133,2}{61}$$

$$= \frac{266,}{61} = 32,66666$$

$$r_{11} = \left( \frac{21}{21-1} \left( \frac{32,66666 - 3,21}{32,66666} \right) \right) = \left( \frac{22,3366}{32,66666} \right) = 1,2362$$

$$= \left( \frac{1,2362}{43} \times 21 \right) = \left( \frac{44,262}{43} \right) = 1,3122$$

بناء على تحصيل على تحليل بنود أسئلة الاختبار اللغة العربية من درجة الثبات التي تحلل الباحثة بالطريقة  $kr_{81}$  يعني (rhitung) فنتيجته ٠,٩١٥٨ من ٥٠ بنود أسئلة وعدد الطلاب في الاختبار ٣٠ طالبا. من هذه البيانات فيتلخص أن (rhitung) أكبر من (Rtabel) ٥%، يعني ٠,٩١٥٨ > ٠,٣٥٣ فيقول أن هذا البيانات درجته الثبات من العالية جدا. أما الخلاصة من تلك البيانات بالتفصيلي كما في جداول الآتي:

جدول : ٤,٤

نتيجة البيانات الأساسية في درجة الثبات

R11	St	1P.Q	Q	P	N-1	X	X	نمرة
٠,٩١٩	٩٥,٧٧	٠,١٩٦	٠,٧٣	٧٠٠	٤٩	٧٠٧٠	٨٥	الطالب ١



٠,٩١٩	٩٥,٧٧	٤٩.٠٠	٠,٥٣	٠,٤٧	٤٩	٧٠٧٠	٨٥	الطالب ٢
٠,٩١٩	٩٥,٧٧	٠,١٦٠	٠.٠٠	٠,٨٠	٤٩	٧٠٧٠	٨٥	الطالب ٣
٠,٩١٩	٩٥,٧٧	٤٠.٠٠	٠,٦٠	٠,٤٠	٤٩	٧٠٧٠	٨٥	الطالب ٤
٠,٩١٩	٩٥,٧٧	٤٩.٠٠	٠,٤٧	٠,٥٣	٤٩	٧٠٧٠	٨٥	الطالب ٥
٠,٩١٩	٩٥,٧٧	٠,١٩٦	٠,٧٣	٧.٠٠	٤٩	٧٠٧٠	٨٥	الطالب ٦
٠,٩١٩	٩٥,٧٧	٥٠.٠٠	٠,٥٠	٠,٥٠	٤٩	٧٠٧٠	٨٥	الطالب ٧
٠,٩١٩	٩٥,٧٧	٠,٠٩٠	٠,٩٠	٠,١٠	٤٩	٧٠٧٠	٨٥	الطالب ٨
٠,٩١٩	٩٥,٧٧	١٠.٠٠	٠,٣٠	٠,٧٠	٤٩	٧٠٧٠	٨٥	الطالب ٩
٠,٩١٩	٩٥,٧٧	٠,١٩٦	٧.٠٠	٠,٧٣	٤٩	٧٠٧٠	٨٥	الطالب ١٠
٠,٩١٩	٩٥,٧٧	٠,	٠,٣٣	٠,٦٧	٤٩	٧٠٧٠	٨٥	الطالب ١١
٠,٩١٩	٩٥,٧٧	١٠.٠٠	٠,٣٠	٠,٧٠	٤٩	٧٠٧٠	٨٥	الطالب ١٢
٠,٩١٩	٩٥,٧٧	٤٦.٠٠	٠,٥٧	٠.٤٣	٤٩	٧٠٧٠	٨٥	الطالب ١٣
٠,٩١٩	٩٥,٧٧	٠,١٦٠	٠,٠٠	٠,٨٠	٤٩	٧٠٧٠	٨٥	الطالب ١٤
٠,٩١٩	٩٥,٧٧	٠,١٧٩	٣.٠٠	٠,٧٧	٤٩	٧٠٧٠	٨٥	الطالب ١٥
٠,٩١٩	٩٥,٧٧	٠,	٠,٦٧	٠,٣٣	٤٩	٧٠٧٠	٨٥	الطالب ١٦

٠,٩١٩	٩٥,٧٧	٠,١١٦	٠,١٣	٠,٨٧	٤٩	٧٠٧٠	٨٥	الطالب ١٧
٠,٩١٩	٩٥,٧٧	١٠.٠٠	٠,٣٠	٠,٧٠	٤٩	٧٠٧٠	٨٥	الطالب ١٨
٠,٩١٩	٩٥,٧٧	٠,	٠,٦٧	٠,٣٣	٤٩	٧٠٧٠	٨٥	الطالب ١٩
٠,٩١٩	٩٥,٧٧	٤٦.٠٠	٠,٥٧	٠,٤٣	٤٩	٧٠٧٠	٨٥	الطالب ٢٠
٠,٩١٩	٩٥,٧٧	٤٠.٠٠	٠,٤٣	٠,٥٧	٤٩	٧٠٧٠	٨٥	الطالب ٢١
٠,٩١٩	٩٥,٧٧	٠,	٠,٤٠	٠,٦٠	٤٩	٧٠٧٠	٨٥	الطالب ٢٢
٠,٩١٩	٩٥,٧٧	٤٠.٠٠	٠,٣٣	٠,٦٧	٤٩	٧٠٧٠	٨٥	الطالب ٢٣
٠,٩١٩	٩٥,٧٧	٠,١٣٩	٠,٤٠	٠,٦٠	٤٩	٧٠٧٠	٨٥	الطالب ٢٤
٠,٩١٩	٩٥,٧٧	٠,١٦٠	٠,٨٣	٠,١٧	٤٩	٧٠٧٠	٨٥	الطالب ٢٥
٠,٩١٩	٩٥,٧٧	٠,١٣٩	٠.٠٠	٠,٨٠	٤٩	٧٠٧٠	٨٥	الطالب ٢٦
٠,٩١٩	٩٥,٧٧	٠,	٠,١٧	٠,٨٣	٤٩	٧٠٧٠	٨٥	الطالب ٢٧
٠,٩١٩	٩٥,٧٧	٠,١٧٩	٠,٦٧	٠,٣٣	٤٩	٧٠٧٠	٨٥	الطالب ٢٨
٠,٩١٩	٩٥,٧٧	٣.٠٠	٣.٠٠	٠,٧٧	٤٩	٧٠٧٠	٨٥	الطالب ٢٩
٠,٩١٩	٩٥,٧٧	٥٠.٠٠	٠,٦٣	٠,٣٧	٤٩	٧٠٧٠	٨٥	الطالب ٣٠
٠,٩١٩	٩٥,٧٧	٣.٠٠	٠,٥٠	٠,٥٠	٤٩	٧٠٧٠	٨٥	الطالب ٣١

٠,٩١٩	٩٥,٧٧	٤٦.٠٠	٠,٣٧	٠,٦٣	٤٩	٧٠٧٠	٨٥	الطالب ٣٢
٠,٩١٩	٩٥,٧٧	..	٠,٤٣	٠,٥٧	٤٩	٧٠٧٠	٨٥	الطالب ٣٣
٠,٩١٩	٩٥,٧٧	٤٦.٠٠	٠,٣٣	٠,٦٧	٤٩	٧٠٧٠	٨٥	الطالب ٣٤
٠,٩١٩	٩٥,٧٧	٠,١٩٦	٠,٤٣	٠,٥٧	٤٩	٧٠٧٠	٨٥	الطالب ٣٥
٠,٩١٩	٩٥,٧٧	٠,٠٠٠	٧.٠٠	٠,٧٣	٤٩	٧٠٧٠	٨٥	الطالب ٣٦
٠,٩١٩	٩٥,٧٧	٠,٠٠٠	٠٠٠	١,٠٠	٤٩	٧٠٧٠	٨٥	الطالب ٣٧
٠,٩١٩	٩٥,٧٧	٤٦.٠٠	٠٠٠	١,٠٠	٤٩	٧٠٧٠	٨٥	الطالب ٣٨
٠,٩١٩	٩٥,٧٧	٤٠.٠٠	٠,٤٣	٠,٥٧	٤٩	٧٠٧٠	٨٥	الطالب ٣٩
٠,٩١٩	٩٥,٧٧	٤٦.٠٠	٠,٦٠	٠,٤٠	٤٩	٧٠٧٠	٨٥	الطالب ٤٠
٠,٩١٩	٩٥,٧٧	٦.٠٠	٠,٤٣	٠,٥٧	٤٩	٧٠٧٠	٨٥	الطالب ٤١
٠,٩١٩	٩٥,٧٧	٠,٠٠٠	٠,٣٤	٠,٦٦	٤٩	٧٠٧٠	٨٥	الطالب ٤٢
٠,٩١٩	٩٥,٧٧	٠,١٧٩	٠٠٠	١,٠٠	٤٩	٧٠٧٠	٨٥	الطالب ٤٣
٠,٩١٩	٩٥,٧٧	٥٠.٠٠	٣.٠٠	٠,٧٧	٤٩	٧٠٧٠	٨٥	الطالب ٤٤
٠,٩١٩	٩٥,٧٧	٠,١٩٦	٠,٥٠	٠,٥٠	٤٩	٧٠٧٠	٨٥	الطالب ٤٥
٠,٩١٩	٩٥,٧٧	٤٦.٠٠	٠,٧٣	٧.٠٠	٤٩	٧٠٧٠	٨٥	الطالب ٤٦

٠,٩١٩	٩٥,٧٧	٣.٠	٠,٣٧	٠,٥٧	٤٩	٧٠٧٠	٨٥	الطالب ٤٧
٠,٩١٩	٩٥,٧٧	٠,١٦٠	٠,٨٠	٠.٠	٤٩	٧٠٧٠	٨٥	الطالب ٤٩
٠,٩١٩	٩٥,٧٧	٠,١١٦	٠,٨٧	٠,١٣	٤٩	٧٠٧٠	٨٥	الطالب ٥٠
		$\sum Pq$ ٩,٨١						

المبحث الثالث : درجة الصعوبة في بنود أسئلة اختبار اللغة العربية على أساس نظرية "نورمن غرونلوند" في المدرسة الثانوية كريا برياو.

الاختبار الجيد هو الاختبار درجته بين السهولة والصعوبة. إذا كان السؤال أسهل فالطلاب لا غاية في عمله، وإذا كان السؤال أصعب فيسبب الطلاب تئس لتجربيه<sup>٩١</sup>. في هذا التحليل من درجة الصعوبة فاستخدم الباحثة بالرمز  $p = \frac{r}{t} \times 111$ . وقبل أن تحلل بنود أسئلة إجمالاً إجابة صحيحة يبحثه أولاً ليوجد الصلاحية البيانات من درجة الصعوبة. وفي المثال من نمرة الأولى وجد ٨ أسئلة ثم يدخل إلى الرمز الآتي (٠,١٦ =  $\frac{1}{100} \times 111$ ). وأما البيانات بالتفصيل كما في جدول الآتي: ٠,٧١.

جدول ٤,٥

البيانات من بنود أسئلة في درجة الصعوبة

قيمة	قيمة	نمرة	قيمة	R	نمرة
متوسطة	٠,٤٨ = $100 \times 50 / 100$	٢٦	صعوبة	٠,١٦ = $100 \times 50 / 111$	١
متوسطة	٠,٥ = $100 \times 50 / 111$	٢٧	صعوبة	٠ = $100 \times 50 / 111$	٢

<sup>٩١</sup> Arikunto, *Dasar-Dasar Evaluasi Pendidikan*.

صعوبة	$٠,٠=١٠٠ \times ٥٠ / ٥$	٢٨	متوسطة	$٠,٤٨=١٠٠ \times ٥٠ / ٤$	٣
متوسطة	$٠,٤٦=١٠٠ \times ٥٠ / ٤$	٢٩	صعوبة	$٤.٠=١٠٠ \times ٥٠ / ١$	٤
صعوبة	$.٠=١٠٠ \times ٥٠ / ٥$	٣٠	متوسطة	$٠,٣=١٠٠ \times ٥٠ / ١٦$	٥
متوسطة	$٠,٣=١٠٠ \times ٥٠ / ١٠$	٣١	صعوبة	$٠,١٦=١٠٠ \times ٥٠ / ٨$	٦
متوسطة	$٠,٣٨=١٠٠ \times ٥٠ / ٣$	٣٢	متوسطة	$٠,٣=١٠٠ \times ٥٠ / ١٥$	٧
متوسطة	$٠,٣٤=١٠٠ \times ٥٠ / ١١$	٣٣	صعوبة	$٠,٠٦=١٠٠ \times ٥٠ / ٣$	٨
متوسطة	$٠,٤=١٠٠ \times ٥٠ / ١٩$	٣٤	متوسطة	$٠,٤=١٠٠ \times ٥٠ / ١$	٩
متوسطة	$٠,٣٤=١٠٠ \times ٥٠ / ١٧$	٣٥	متوسطة	$٠,٤٤=١٠٠ \times ٥٠ /$	١٠
متوسطة	$٠,٤٤=١٠٠ \times ٥٠ / .$	٣٦	متوسطة	$٠,٤=١٠٠ \times ٥٠ / .$	١١
سهولة	١,٠٠	٣٧	متوسطة	$٠,٤=١٠٠ \times ٥٠ / ١$	١٢
سهولة	١,٠٠	٣٨	صعوبة	$٦.٠=١٠٠ \times ٥٠ / ١٣$	١٣
متوسطة	$٠,٣٤=١٠٠ \times ٥٠ / ٣٠$	٣٩	متوسطة	$٠,٤٨=١٠٠ \times ٥٠ / ٤$	١٤
صعوبة	$٤.٠=١٠٠ \times ٥٠ / ١$	٤٠	متوسطة	$٠,٤٦=١٠٠ \times ٥٠ / ٣$	١٥
متوسطة	$٠,٣٤=١٠٠ \times ٥٠ / ١٧$	٤١	متوسطة	$.٠=١٠٠ \times ٥٠ / ١٠$	١٦
متوسطة	$٠,٣=١٠٠ \times ٥٠ / ١٩$	٤٢	متوسطة	$٠,٥=١٠٠ \times ٥٠ / ٦$	١٧
سهولة	١,٠٠	٤٣	متوسطة	$٠,٤=١٠٠ \times ٥٠ / ١$	١٨
متوسطة	$٠,٤٦=١٠٠ \times ٥٠ / ٣$	٤٤	متوسطة	$.٠=١٠٠ \times ٥٠ / ١٠$	١٩
متوسطة	$٠,٣=١٠٠ \times ٥٠ / ١٥$	٤٥	متوسطة	$٦.٠=١٠٠ \times ٥٠ / ١٣$	٢٠
صعوبة	$٠,١٦=١٠٠ \times ٥٠ / ٨$	٤٦	متوسطة	$٠,٣٤=١٠٠ \times ٥٠ / ١٧$	١٢
متوسطة	$٠,٣٤=١٠٠ \times ٥٠ / ١٧$	٤٧	متوسطة	$٠,٣٦=١٠٠ \times ٥٠ / ١٨$	٢٢
متوسطة	$٠,٣٨=١٠٠ \times ٥٠ / ١٩$	٤٨	متوسطة	$٠,٤=١٠٠ \times ٥٠ / .$	٣٢
صعوبة	$٠,١=١٠٠ \times ٥٠ / ٦$	٤٩	متوسطة	$٠,٣٦=١٠٠ \times ٥٠ / ١٨$	٢٤
صعوبة	$٠,٠٨=١٠٠ \times ٥٠ / ٤$	٥٠	صعوبة	$٠,٠١=١٠٠ \times ٥٠ / ٥$	٢٥

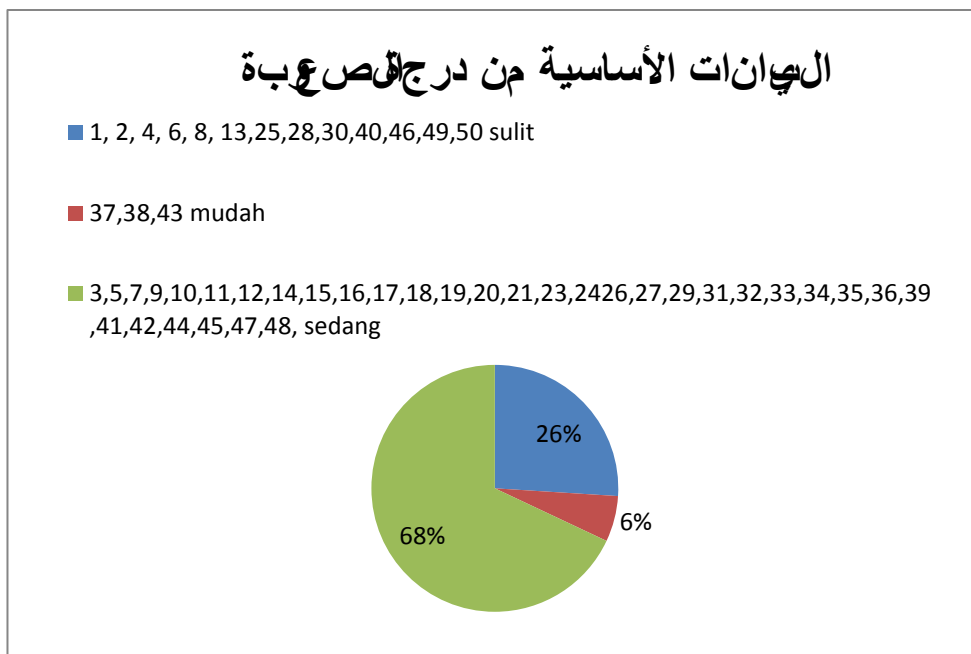
بناءً على البيانات السابقة فيتلخص الباحث أن درجة الصعوبة فيها ثلاثة درجات إذا كان  $P = 0,30 - 0,00$ ، ودرجته الصعوبة، وإذا كان  $P = 0,31 - 0,70$ ، درجته المتوسط، وإذا ان  $P = 0,71 - 1,00$ ، درجته السهولة. و من هذه البيانات بنود أسئلة الاختبار اللغة العربية وهي ٥٠ أسئلة و وفي درجة الصعوبة ٢٦% ١٣ أسئلة وهي في نمرة الأولى، والثانية، والرابعة، والسادية، والثمانية، والثالثة عشر، الخامسة وعشرون، والثمانية وعشرون، والثلاثون، وأربعون، والسادسة وأربعون، والتاسعة وأربعون، وخمسون. و درجة السهولة ٦% ٣ أسئلة وهي و درجة المتوسطة ٦٨% ٣٤ أسئلة وهي الثالثة، والخامسة، والسابعة، والتاسعة، والعاشر، و إحدى عشرة، والثانية عشر، والرابعة عشر، والخامسة عشر، والسادسة عشر، والسابعة عشر، والثمانية عشر، والتاسعة عشر، وعشرون، وواحد وعشرون، والثانية وعشرون، والثالثة وعشرون، والرابعة وعشرون، والسادسة وعشرون، والسابعة وعشرون، والتسعة وعشرون، وواحد وثلاثون، والثنية وثلاثون، والثالثة وثلاثون، والرابعة وثلاثون، والخامسة وثلاثون، والسادسة وثلاثون، والتاسعة وثلاثون، وواحد وأربعون، والثانية وأربعون، والرابعة وأربعون، والخامسة وأربعون، والسادسة وأربعون، و واحد وأربعون، والرابعة وأربعون، الخامسة و السابعة وأربعون، و الثالثة وأربعون، والثمانية عشر. في درجة السهولة ٦% ٣ اسئلة وهي السابعة وثلاثون، والثمانية وثلاثون، وثلاثة وأربعون. وأما البيانات بالتفصيل كما في جدول الآتي:

جدول : ٤,٦

تحصيل البيانات الأساسية من درجة الصعوبة

نمرة	تصنيف	بنود أسئلة	جملة	تقديم
١	سهلة	٤٣، ٣٨، ٣٧	٣	٥٦%
٢	صعبة	١، ٢، ٤، ٦، ٨، ١٣، ٢٥، ٢٨، ٣٠، ٤٠، ٤٦، ٤٩، ٥٠	١٣	٢٦%
٣	متوسطة	٣، ٥، ٧، ٩، ١٠، ١١، ١٢، ١٤، ١٥، ١٦، ١٧، ١٨، ١٩، ٢٠، ٢١، ٢٣، ٢٤، ٢٦، ٢٧، ٢٩، ٣١، ٣٢، ٣٣، ٣٤، ٣٥، ٣٦، ٣٩، ٤١، ٤٢، ٤٥، ٤٧، ٤٨	٣٤	٦٨%

الصورة ١,٣: توزيع من بنود أسئلة اختبار اللغة العربية فصل الحادي عشر في المدرسة الثانوية كريا برياو



المبحث الرابع : درجة التمييز في بنود أسئلة اختبار اللغة العربية على أساس نظرية "نورمن غرونلوند" في المدرسة الثانوية كريا برياو.

درجة التمييز هو كفاءة بنود أسئلة تمييز بين الطلاب العليا والطلاب الأدنى. ولمعرفة تحصيل من البيانات درجة التمييز هناك نتيجة من المجموعتين هما نتيجة من المجموعة المرتفعة و المنخفضة. وعدد الطلاب في هذا الاختبار ٣٠ طالبا. والبيان البيانات بالتفصيل كما في جدول الآتي:

جدول ٤,٧

البيانات الأساسية الاختبار اللغة في درجة التمييز

قيمة	D	نتيجة من (Ru-Rl)	بنود أسئلة الصحيحة (Rl)	نمرة	بنود أسئلة الصحيحة منا مجموعة المرتفعة (Ru)	نمرة
مردود	-1.16	-	2	1	6	1



مجد	1.36	11	8	8	18	8
مقبول	1.41	3	3	6	12	6
مقبول	1.41	3	6	4	3	4
مجد	1.26	2	4	2	1	2
مردود	1	1	4	3	4	3
مجد	1.31	3	6	6	1	6
مردود	-1.1	-6	6	2	1	2
مجد	1.31	3	3	3	12	3
مقبول	1.41	3	2	11	14	11
مجد	1.36	11	2	11	12	11
مجد	1.46	6	6	18	14	18
مردود	1.16	1	3	16	6	16
مقبول	1.41	3	3	14	12	14
مجد	1.46	6	2	12	12	12
مردود	-6.1	-4	6	13	6	13
مردود	1.16		1	16	14	16
مجد	1.46	6	6	12	14	12
مجد	1.36	11	1	13	11	13
مجد	1.66	11	1	81	1	81
مجد	1.31	3	4	81	16	81
مجد	1.36	11	4	88	14	88
مجد	1.26	2	3	86	14	86
مجد	1.26	2	2	84	16	84
مردود	-1.1	-6	4	82	1	82
مقبول	6.1	4	11	83	14	83
مردود	1.1	6	11	86	14	86
مردود	1.16	8	4	82	3	82
مجد	1.46	6	2	83	12	83
مجد	1.46	6	8	61	3	61
مردود	1.1	6	3	61	3	61
مردود	1.1	6	2	68	11	68

مجد	1.46	6	2	66	1	66
مجد	1.36	11	2	64	12	64
مردود	1.1	6	6	62	11	62
مقبول	6.1	4	3	63	16	63
مردود	1.1	1	12	66	12	66
مردود	1.1	1	12	62	12	62
مردود	1.1	6	6	63	11	63
مردود	1.16	8	2	41	6	41
مجد	1.31	3	4	41	16	41
مجد	1.46	6	3	48	16	48
مردود	1.1	1	12	46	12	46
مقبول	1.66	2	3	44	14	44
مردود	1.1	6	3	42	3	42
مقبول	1.41	3	1	43	6	43
مقبول	2.66	2	3	46	11	46
مجد جدا	1.66	11	4	42	12	42
مردود	1.16	8	8	43	4	43
مردود	1.1	1	8	21	8	21

وبناء على جدول السابق نعرف من نتيجة المجموعة المرتفعة والمجموعة المنخفضة في الاختبار اللغة العربية في المدرسة الثانوية الأهلية بربا. وعدد الطلاب في هذا الاختبار ٣٠ طالبا، و عدد بنود ٥٠ أسئلة التي استخدم المدرس. ومن هذه البيانات فيستخلص الباحثة أن درجة التمييز في تصنيف جيد جدا (١٠%) وهي نمرة الثمانية وأربعون. ودرجة التمييز في تصنيف مردود (٢٠%) وهي نمرة الأولى، والسادسة، والثمانية، والثالثة عشر، والسادسة عشر، والسابعة عشر، والخامسة وعشرون، والسابعة وعشرون، والثمانية وعشرون، و واحد وثلاثون، والثانية وثلاثون، والخامسة وثلاثون، والسابعة وثلاثون، والثمانية وثلاثون، والتاسعة وثلاثون، وأربعون، والثالثة وأربعون، والخامسة وأربعون، والتاسعة وأربعون، وخمسون. و درجة التمييز في تصنيف مقبول (١٨%) وهي الثالثة، والرابعة، والعاشر، والرابعة عشر، والسادسة وعشرون، والسادسة وأربعون، والرابعة

وأربعون، والسادسة وأربعون، والسادسة وأربعون. و في درجة التمييز في تصنيف جيد (٤٠%) وهي نمرة الثانية، والخامسة، والسابعة، والتاسعة، والحادية عشر، والثانية عشر، والخامسة عشر، والثمانية عشر، والتاسعة عشر، وعشرون، و واحد وعشرون، والثانية وعشرون، والثالثة وعشرون، والرابعة وعشرون، والرابعة وعشرون، والتاسعة وعشرون، وثلاثون، والثالثة وثلاثون، والرابعة وثلاثون، و واحد وأربعون، والثانية وأربعون. وبالتفصيل من هذه البيانات كما في جدول الآتي:

جدول : ٤,٨

بنود أسئلة من درجة التمييز

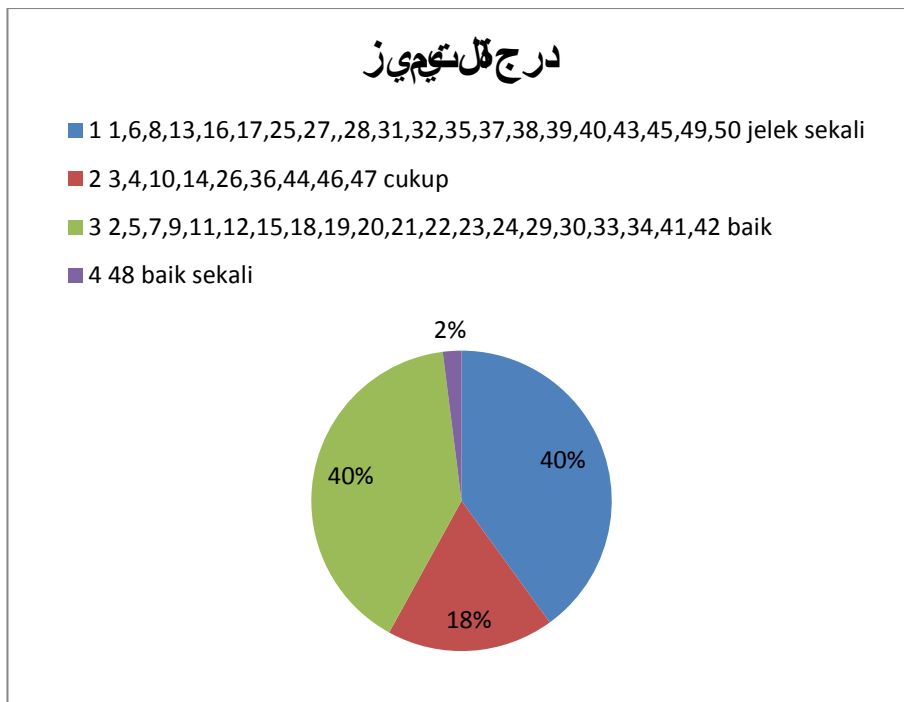
تفسير		نمرة بنود أسئلة	درجة التمييز		نمرة
٤٠%	٢٠	٢٨ ، ٢٧ ، ٢٥ ، ١٧ ، ١٦ ، ١٣ ، ٨ ، ٦ ، ١ ، ٤٥ ، ٤٣ ، ٤٠ ، ٣٩ ، ٣٨ ، ٣٧ ، ٣٥ ، ٣١ ، ٥٠ ، ٤٩	مردود	٠ ، ٠٠ - ٠ ، ٠٠	١
١٨%	٩	٦ ، ٣٦ ، ٤٤ ، ٤٦ ، ٤٧ ، ٣ ، ٤ ، ١٠	مقبول	٠ ، ٤٠ - ١ ، ٠٠	٢
٤٠%	٢٠	١٩ ، ١٨ ، ١٧ ، ١٥ ، ١٢ ، ١١ ، ٩ ، ٧ ، ٥ ، ٢ ، ٣٣ ، ٣٠ ، ٢٩ ، ٢٤ ، ٢٣ ، ٢٢ ، ٢١ ، ٢٠ ، ٤١ ، ٤٠ ، ٣٤	جيد	٠ ، ٧٠ - ٠ ، ٤١	٣
٢%	١	٤٨	جيد جدا	١ ، ٠٠ - ٧١	٤

بناء على جداول السابق، نعرف الفرق بين الطلاب يحصلون درجة العالية ودرجة الأدنى لمادة اللغة العربية في فصل الحادي عشر المدرسة الثانوية كريا برياو. وفي هذا الاختبار عدد الطلاب أو مشترك في الاختبار يعني ٣٠ طالبا فيها ٥٠ أسئلة التي يستخدم المدرس للاختبار فالتحصيل درجة التمييز في تصنيف المردود ٢٠ أسئلة (٤٠%)، ومن تصنيف المقبول عدده ٩ أسئلة يعني (١٨%)، وأما منتصيف الجيد ٢٠ أسئلة يعني (٤٠%) ومن مجموع الجيد جدا (٢%). بإجمال من هذا البيانات فيتلخص أن جودة بنود أسئلة من درجة التمييز هو جيد. ولكن لأن درجة التمييز أكثر من درجة

المقبول والقبیح. إذن بنود أسئلة من درجة القبیح أفضل لتبديله. وهذا البیان باتفصیل  
كما فی صورة الآتیة:

الصورة ٤, ١: تحلیل من بیانات الأساسیة من ورقة الأجوبة الطلاب -  
توزیع من بنود أسئلة الاختبار النهائی لمادة اللغة العربیة فصل الحادی

عشر فی المدرسة الثانویة کریا بریاو



المبحث الخامس : فعالية التشتت في بنود أسئلة اختبار لمادة اللغة العربية على أساس نظرية "نورمن غرونلوند" في المدرسة الثانوية كريا برياو.

تحليل بنود أسئلة من درجة التشتت هو التحليل لبنود أسئلة الاختبار المتعدد، في العام البديل من أجوبة تتكون من أربعة، الثالثة، أو الخامسة. أحد من هما مفتاح الأجوبة من درجة التشتت. كما يقال أريكونتو في نئيفة<sup>٩٢</sup> من درجة التشتت الجيد يعني أكبر المختارون ٥٠% من المشتركون الاختبار. وشرح زينل أن تشتت الجيد هو إذا كان المشتركون الذي يختارون التشتت قرب إلى عدد الأمثل<sup>٩٣</sup>. أما عدد بنود أسئلة في هذا الاختبار لمادة اللغة العربية ٥٠ بنود أسئلة وهي ٥ بديل الأجوبة، واحد منه الأجوبة الصحيحة وأربعة منه التشتت. بناء على تحليل من هذا البيانات التي تختار من بديل الأجوبة. فالتحصيل من هذه البيانات كما وجد في جداول الآتي:

جدول : ٩, ٤

بنود أجوبية من درجة التشتت

بنود	أ	ب	ج	د	هـ	تصنيف
١س	مقبول	٥٧%	مقبول	٥٧%	مقبول	٣٣%
س	١٣%	٠%	مقبول	٥٧%	مقبول	١٣%
٣س	١٠%	٥٧%	٠%	٨٠%	مقبول	٣%
٤س	٣٣%	٣٣%	١٠%	٠%	مقبول	٣%
٥س	١٧%	٤٣%	١٧%	١٧%	مقبول	٥٧%
٦س	٥٧%	١٠%	٣%	٣%	مقبول	٣٧%
٧س	٥٧%	١٠%	٤٣%	٠%	مقبول	٠%
٨س	٥٣%	٥٧%	١٠%	٧٠%	مقبول	١٠%
٩س	١٠%	٦٣%	١٣%	١٠%	مقبول	٠%

<sup>92</sup> Haifah, *Evaluasi Pembelajaran Bahasa Arab* (Semarang: Southeast Asian Publishing, 8181), 182.

<sup>93</sup> Arifin, *Evaluasi Pembelajaran : Prinsip, Teknik, Prosedur*.

مقبول	%٧	مقبول	%١٣	مردود	%٠	مقبول	%٦٣	مقبول	%١٧	١٠س
مردود	%٣	مقبول	%٧	مقبول	%٧	مقبول	%٦٣	مقبول	%٠	١١س
مردود	%٣	مردود	%٣	مقبول	%١٠	مقبول	%١٠	مقبول	%٧٣	١٢س
مردود	%٣	مردود	%٠	مقبول	%٥٠	مقبول	%٣٣	مقبول	%١٣	١٣س
مردود	%٣	مقبول	%٧٧	مقبول	%١٠	مردود	%٠	مقبول	%٧	١٤س
مردود	%٣	مردود	%٣	مقبول	%٧٧	مقبول	%٧	مقبول	%١٠	١٥س
مقبول	%٣٠	مقبول	%١٣	مقبول	%٣	مقبول	%٣	مقبول	%١٠	١٦س
مقبول	%٧	مقبول	%١٣	مردود	%٠	مقبول	%٨٠	مقبول	%٠	١٧س
مردود	%٠	مقبول	%١٣	مقبول	%٧	مقبول	%٧٠	مقبول	%١٠	١٨س
مردود	%٣	مقبول	%٧	مقبول	%١٠	مقبول	%٣٠	مقبول	%٣٠	١٩س
مقبول	%١٠	مقبول	%١٠	مردود	%٣	مقبول	%٣٣	مقبول	%٤٣	٢٠س
مقبول	%٠	مقبول	%٧	مقبول	%١٠	مقبول	%٣	مقبول	%٦٠	٢١س
مقبول	%٧	مقبول	%١٣	مقبول	%١٠	مقبول	%٤٧	مقبول	%٣	٢٢س
مقبول	%١٠	مقبول	%٧	مقبول	%٣٥	مقبول	%٠	مقبول	%٦٠	٢٣س
مردود	%٠	مقبول	%٧	مقبول	%٦٣	مردود	%٣	مقبول	%٧	٢٤س
مردود	%٣	مقبول	%٧	مقبول	%١٣	مقبول	%٦٣	مقبول	%١٧	٢٥س
مقبول	%٨٠	مردود	%٣	مردود	%٣	مقبول	%١٣	مردود	%٣	٢٦س
مردود	%٣	مقبول	%١٠	مقبول	%٨٧	مردود	%٠	مردود	%٠	٢٧س
مردود	%٣	مردود	%٣	مقبول	%٥٠	مقبول	%٧	مقبول	%٣٧	٢٨س
مردود	%٣	مقبول	%٧٧	مقبول	%١٠	مردود	%٣	مقبول	%٧	٢٩س
مقبول	%١٣	مقبول	%٣	مقبول	%٣	مقبول	%١٠	مقبول	%٣٠	٣٠س
مقبول	%١٠	مقبول	%١٠	مقبول	%٤٣	مقبول	%٧	مقبول	%١٠	٣١س
مقبول	%١٣	مقبول	%٧	مردود	%٠	مقبول	%٦٠	مقبول	%٠	٣٢س
مردود	%٣	مقبول	%١٧	مقبول	%١٧	مردود	%٣	مقبول	%٦٠	٣٣س
مقبول	%١٠	مقبول	%١٠	مقبول	%٧	مردود	%٠	مقبول	%٦٣	٣٤س
مقبول	%١٧	مقبول	%١٣	مقبول	%١٣	مردود	%٣	مقبول	%٥٣	٣٥س
مقبول	%١٠	مردود	%٠	مردود	%٠	مقبول	%٦٧	مقبول	%٣	٣٦س

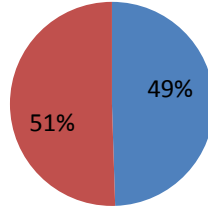
مردود	%٠	مردود	%٠	مردود	%٠	مردود	%٠	مردود	%٠	س٣٧
مردود	%٠	مردود	%٠	مردود	%٠	مردود	%٠	مردود	%٠	س٣٨
مقبول	%٧	مردود	%٠	مردود	%٣	مقبول	%٥٧	مقبول	%٣٣	س٣٩
مقبول	%٤٧	مقبول	%٧	مردود	%٠	مقبول	%٣٠	مقبول	%١٧	س٤٠
مقبول	%١٣	مقبول	%١٧	مقبول	%١٣	مقبول	%٥٠	مقبول	%٧	س٤١
مردود	%٣	مقبول	%١٠	مقبول	%٧	مقبول	%١٧	مقبول	%٦٣	س٤٢
مردود	%٠	مردود	%٠	مردود	%٠	مردود	%٠	مردود	%٠	س٤٣
مقبول	%١٣	مردود	%٣	مردود	%٣	مقبول	%٧	مقبول	%٧٣	س٤٤
مقبول	%١٠	مردود	%٣	مقبول	%٧	مقبول	%٧	مقبول	%٥٣	س٤٥
مقبول	%٣	مقبول	%٣٠	مقبول	%٧	مقبول	%٠	مقبول	%٠	س٤٦
مقبول	%١٠	مقبول	%٧	مقبول	%١٠	مقبول	%١٧	مقبول	%٥٧	س٤٧
مقبول	%١٠	مقبول	%١٣	مردود	%٣	مقبول	%٦٠	مقبول	%١٣	س٤٨
مردود	%٣	مقبول	%١٠	مقبول	%١٧	مقبول	%٣٠	مقبول	%٤٠	س٤٩
مقبول	%١٠	مقبول	%١٧	مقبول	%١٠	مقبول	%٠	مقبول	%٤٣	س٥٠

بناء على جداول السابق، يدل على أن من هذه البيانات توجد ٥٠ بنود أسئلة، وأما عدد التشتتة هو ٢٠٠. ومن مجموع التشتتة جيد فيه ١٠١ (٥١%) وهذا البيان بمعنى يمكن استخدامها مرات. و التشتتة غير جيد ٩٩ التشتتة (٤٩%) فدل على أنه مردود ويلخص أن التشتتة غير عامل و يحتاج إلى تبديله أو إصلاحها. و التشتتة في تصنيف مردود وهي في نمرة وفي المثال في بند الواحد فعالة أو نجاح. أن الإجابة (أ) هي مفتاح الإجابة وقيمة التشتتة جيد جدا، والإجابة (ب) وقيمتها جيد جدا، والإجابة (ج) قيمته جيد جدا، والإجابة (هـ) قيمة التشتتة جيد جدا. وأما بند الذي غير فعالة في بند ثلاثة وسبعون، ثمانية عشر، وثلاثة وأربعون أن الإجابة (أ) قيمته قبيح بالنتيجة ٠% لأنه أصغر من ٥% والبيان البيانات بالتفصيل كما في صورة الآتية:

الصورة ١,٥ : تحليل من بيانات الأساسية من ورقة الأجوبة الطلاب  
توزيع من بنود أسئلة اختبار النهائي لمادة اللغة العربية فصل الحادي عشر  
في المدرسة الثانوية كريا برياو

**سوقفةس يربليانات الأجابة الطلاب من درجة  
بالتلئست في ال مدرسة الثانوي يتعري ا بري او**

■ 1 DITOLAK ■ 2 DITERIMA





## الفصل الخامس

### مناقشة نتائج البحث

أ- درجة الصدق في بنود أسئلة اختبار اللغة العربية على أساس نظرية "نورمن غرونلوند" في المدرسة الثانوية كريا برياو.

بنود أسئلة الاختبار اللغة العربية في المدرسة الثانوية كريا يدل على أنه يوجد 64% في درجة الصدق. نمرة (٢، ٣، ٤، ٥، ٧، ١٠، ١١، ١٤، ١٥، ١٨، ١٩، ٢٠، ٢١، ٢٢، ٢٣، ٢٤، ٢٦، ٢٧، ٢٩، ٣٠، ٣٣، ٣٤، ٣٥، ٤٠، ٤١، ٤٢، ٤٤، ٤٦، ٤٧، ٤٨) لأن نتيجة (r hitung) أكبر من (r tabl). وهذا بمعنى أنها قادرة على اختبار كفاءة الطلاب ولاتقة كمقياس نتائج التعليم لدى الطلاب. وهذا البيان يوافق برأيه غريت أن السؤال الصدق هو السؤال الصحيح في مقياس ما يقاس وهذا البيان يؤكد نور جنة. أن السؤال بجودة الصديق ممكن لرأيته في مقياس كفاءة الطلاب. تحليل هذا بنود أسئلة بناء على الصدق البنائي حيث هو تحليل الصدق في بنود اختبار بمادة اللغوية. وهذا البيان يوافق برأي إيز الدين أن الصدق البنائي آلة الاختبار لتعليم اللغة أو المهارات اللغوية.

والبيانات في تصنيف غير الصدق 36% وهي ١٨ أسئلة في نمرة (١، ٦، ٨، ١٣، ١٦، ١٧، ٢٥، ٢٨، ٣١، ٣٢، ٣٦، ٣٧، ٣٨، ٣٩، ٤٣، ٤٥، ٤٩، ٥٠). وهذه الأسئلة لازم على المعلم أن يبدلها بأسئلة جيدة بناء على معاييرها لأنها لا يقدر على ما يقيس. وهذا البيان يوافق هندري يدي أن السؤال الصدق قادر على يقدر على ما يقيس<sup>٩٤</sup>. و سؤال غير الصدق (36%) لعوامل. وهذا البيان يوافق براي غرونلوند،

<sup>34</sup> Hendryadi, "Content Validity," *teory online personal paper* 11 (8114): 1.

أن هناك ثلاثة عوامل المؤثرة على الصدق في الاختبار وهي الأدوات المستخدمة للاختبار و الإدارة و التقييم و إجابات الطلاب. في بنود أسئلة اختبار اللغة العربية تؤثر على الطلاب الذي يجيب سريعاً و فسيحة.

### ب- درجة الثبات في بنود أسئلة اختبار اللغة العربية على أساس نظرية "نورمن غرونلوند" في المدرسة الثانوية كريا برياو.

بنود أسئلة اللغة العربية في المدرسة الثانوية كريا برياو يدل على أنه ثبات، يعني إذا تستخدم للاختبار مرات في مجموعة المتسوية يحصل على النتيجة المتسوية لأنه إتساق. هذا البيان يوافق برأي أنستي و كرلينير، أن بنود أسئلة ثباتة قادرة على قياس التحصيل الدراسي لدى الطلاب مرات في وقت متلف و يعطي التحصيل المتساوي. والتحصيـل نتيجة الثبات في الاختبار الموضوعي هي ٠,٩٨١، وهذا يدل على أنها ثبات لأن نتيجة الحساب (*r table*) أكبر من نتيجة الجدول (*r hitung*) وهو ٠,٠٥. وهذا البيان يوافق برأي سوديجونو أن نتيجة الجدول (*r hitung*) أكبر من ٠,٧٠ يعني اختبار التحصيل الدراسي يدل على نتيجة الثبات المرتفعة.

### ج- درجة الصعوبة في بنود أسئلة اختبار اللغة العربية على أساس نظرية "نورمن غرونلوند" في المدرسة الثانوية كريا برياو.

بناء على التحصيل الاختبار بمادة اللغة العربية في المدرسة الثانوية كريا برياو أن بنود سئال متوسط. وهذا بمعنى أنه جيد إذا أن له درجة الصعوبة المتوازن وأن يكون

بنود الأسئلة غير سهلة و غير صعبة. وهذا يوافق برأي سهرسمي أريكونتو أن الاختبار الجيد يعني بنود الأسئلة غير سهلة و غير صعبة. أما أسئلة السهولة لا يقدر على محرك الطلاب لتطوير كفاءته في حلها و أسئلة الصعوبة لا يقدر على الطلاب أن يحلها حتى لا يريدون أن يجربوا لإجابتها لأنها غير مناسب بكفاءته. و من درجة الصعوبة يحصل منها في تصنيف المتوسط 68% وهناك 34 أسئلة. و 30-70, درجة الصعوبة ويدل على تصنيف مقبول. وهذا بمعنى أنها يمكن استخدامها مرات. وأما السؤال في تصنيف السهولة 6% وفي درجة الصعوبة 26%. وهذا البيان يوافق برأي أنس سوديجونو و سهرسمي أريكونتو أن سؤال الصعوب فلايستخدم ويصلح. ويبحث الحجة التي يسببه في درجة الصعوبة.

وعند سديجونو هناك الخطوات التالية لهذه الأسئلة كما يلي:

1. بنود أسئلة الجيد أن يكون استخدامها مرات في الاختبار.
2. بنود أسئلة الصعوب بالخطوات التالية:
  - (1) حذفها و مااستخدمها مرات
  - (2) تحليل العوامل المسببة
  - (3) استخدامها في الاختبار المعين
3. بنود أسئلة السهولة بالخطوات التالية:
  - (1) حذفها و مااستخدمها مرات
  - (2) تحليل العوامل المسببة

د- درجة التمييز في بنود أسئلة اختبار اللغة العربية على أساس نظرية "نورمن

غرونلوند" في المدرسة الثانوية كريا برياو.

درجة التمييز بنود أسئلة اختبار اللغة العربية يحسب درجة التمييز بنقص المجموعة العليا و المجموعة الأدنى. قائمة درجة التمييز مزدود في ( ٠,٠٠ - ٢٠ .٠٠ ) وقائمة المقبول يعني ( ٢١ .٠٠ - ٤٠ .٠٠ ) و قائمة جيد يعني ( ٤١ .٠٠ - ٧٠ .٠٠ ) و قائمة جيد جدا ( ٧١ .٠٠ - ١٠٠ .٠٠ ). و إن كان في قائمة أساليب بمنى هذا ليس له الفريق ٩٥ .

ومن التحليل درجة التمييز بنود أسئلة اختبار اللغة العربية في المدرسة كريا برياو يدل على أنه في تصنيف جيد ٤٠% وهي ٢٠ أسئلة، و أما تصنيف جيد جدا ٢٠% و هي ١ سؤالا، وفي تصنيف مردود ٤٠.٢٠% وهي ٢٠ أسئلة، وأما في تصنيف مقبول ١٨% وهي ٩ أسئلة هذا بمعنى أن درجة التمييز يقدر على تمييز الطلاب بالكفاءة المرتفعة والمنخفضة. وهذا يوافق برأي زينل أريكونتو إذا كان درجة التمييز المنخفضة فتبديل أفضل.

وعند عرفين أن درجة التمييز هو مقياس بنود أسئلة الذين يقدر على تفريق كفاءة الطلاب لفهم المادة أو لا يقدر عليها<sup>٦٦</sup>. و كذلك برايه سدجونو أن درجة التمييز لكل بنود أسئلة مهمة لأنها أحد التوجيه في إعداد بنود أسئلة. و مؤلف بنود أسئلة لازم أن يعرف كفاءة الطلاب المختلفة. و لكل بنود أسئلة بقدرة تمييز جيدة يتم إدخالها في بنك الأسئلة.

<sup>32</sup> Arikunto, *Dasar-Dasar Evaluasi Pendidikan*.

<sup>33</sup> Zainal Arifin, *Evaluasi Pembelajaran* (bandung: remaja rosda karya, 8116).

بنود أسئلة في درجة السلبية في نمرة ١، ٨، ١٦، ٢٥، وهذا معتمد في تصنيف مردود (قبیح جدا). سؤال في درجة التمييز ٠.٠ في نمرة ٣٧، ٣٨، ٤٣، هذا يدل على أن بنود أسئلة ليس له درجة التمييز بين المجموعة العليا و المجموعة الأدنى. المتابعات من تحليل درجة التمييز الجيد فمن المستحسن أن يدخله إلى بنك الأسئلة. و أما غير جيد فينبغي على المعلم تحسين حتى يستخدمه مرات. و إذا كان بنود أسئلة سلبية فينبغي على المعلم أن يترجها لأن قائمتها مردود.

#### هـ- التشتت في بنود أسئلة اختبار اللغة العربية على أساس نظرية "نورمن غرونلوند" في المدرسة الثانوية كريا برياو.

فعالية التشتت في الاختبار مهم جدا. لأنه يعرف كفاءة السؤال في تمييز الطلاب المرتفعة و المنخفضة. بناء على تحصيل بمادة اللغة العربية في المدرسة الثانوية كريا برياو يدل على فعالية التشتت في تصنيف جيد. وهذا البيان يوافق برأي زينل أن فعالية التشتت الجيد إذا كان جميع الطلاب يختارون التشتت المتساوي أو المثالي<sup>٩٧</sup>. و إذا يجب كل الطلاب صديقا في سؤال معين فدليل على أنه مردود ويلخص أن التشتت غير عامل و يحتاج إلى تبديله أو إصلاحها.

في كل السؤال له نمط الأجوية. وهذا بمعنى توزيع الاختبار في تحديد اختبار الأجوية في الإختياري من متعدد. و لحصول عليها بحساب الاختبار الذي يختارون الأجوية (أ، ب، ج، و د). من نمط الأجوية ممكن لتحديده هل التشتت يفيد أم لا<sup>٩٨</sup>.

<sup>36</sup> Arifin, *Evaluasi Pembelajaran : Prinsip Teknik Prosedur*, 863.

<sup>32</sup> Arikunto Suharsimi, *Dasar-Dasar Evaluasi Pendidikan* (yogyakarta: PT. Bina Aksara, 1324), 166.

وحصلت الباحثة من التحليل التشتت أن سؤال بنود أسئلة اختبار اللغة العربية في المدرسة كريا يدل على أن من هذه البيانات توجد ٥٠ بنود أسئلة، وأما عدد التشتت هو ٢٠٠. ومن مجموع التشتت جيد فيه ١٠١ (٥١%) وهذا البيان بمعنى يمكن استخدامها مرات. و التشتت غير جيد ٩٩ التشتت (٤٩%) فدل على أنه مردود ويلخص أن التشتت غير عامل و يحتاج إلى تبديله أو إصلاحها. و التشتت في تصنيف مردود وهي في نمره وفي المثال في بند الواحد فعالة أو نجاح. أن الإجابة (أ) هي مفتاح الإجابة وقيمة التشتت جيد جدا، والإجابة (ب) وقيمه جيد جدا، والإجابة (ج) قيمته جيد جدا، والإجابة (هـ) قيمة التشتت جيد جدا. وأما بند الذي غير فعال في بند ثلاثة وسبعون، ثمانية عشر، وثلاثة وأربعون أن الإجابة (أ) قيمته قبيح بالنتيجة ٥٠% لأنه أصغر من ٥٠%.

بند السؤال نمره ٣٧ غير فعال نظرا من توزيع الأجوبيتها أن هذا سؤال غير فعال لأن لا توجد الأجوبية الصحيحة فلازم لتحسين هذا سؤال.

مثال:

66. طَبِيْبٌ مَرِيٌّ ....

- أ. operasi  
ب. Perawat  
ج. Klinik  
د. Diare  
هـ. Terapi

wortel بِالْعَرَبِيَّةِ هُوَ ....

- أ. الطَّمَاظِمُ  
ب. الْبُرْتُقَالُ  
ج. الْعِنَبُ

د. التَّفَاحَةُ

هـ. أَلْبَابَايَا

الطلاب إختبار الأجوية					المجموعة	نمرة
أ	ب	ج	د	هـ		
٠	٠	٠	٠	٠	العليا	١
٠	٠	٠	٠	٠	الأدنى	

و بناء على الجدول السابق أن قيمته قبيحة جدا أما المجموعة العليا و المجموعة الأدنى لأنهم لا يوجدون الأجوية الصحيحة ولذلك هذا السؤال غير فعال .

لِعِشْرَبِ مَشَى ....

- أ. Operasi  
ب. Terapi  
ج. Dokter  
د. Sakit  
هـ. Rawat

الطلاب إختبار الأجوية					المجموعة	نمرة
أ	ب	ج	د	هـ		
٤	١٠	٠	٠	١	العليا	١
٣	١٠	٠	٠	٢	الأدنى	

وبناء على الجدول السابق أن إختيار الأجوبية ج و د غير فعال لأن لا أحد من الطلاب يختارون الأجوبية.

مَنْ فِي السُّوقِ ؟ فِي السُّوقِ ....

أ. الْمُدْرِسُ وَ الطَّالِبُ

ب. الْمُهَنْدِسُ وَ الْجُصَّاصُ

ج. البَائِعُ وَ الْمُشْتَرِي

د. الْعَالِمُ وَ الْعَلَمَاءُ

هـ. الطَّبِيبُ وَ الْمُمَرِّضُ

الطلاب إختبار الأجوبية					المجموعة	نمرة
أ	ب	ج	د	هـ		
١	٣	٨	٢	١	العليا	١
٣	٣	٦	٠	٣	الأدنى	

و بناء على الجدول السابق أن هذه الأسئلة جيد لأن يستطيع تفريق بين المجموعة العليا و المجموعة الأدنى. بمعنى أن فعالية التشتت عامل جيد.



## الفصل السادس

### الخاتمة

#### أ- ملخص نتائج البحث

وبعد ما بحثت الباحثة جودة بنود أسئلة اختبار اللغة العربية في المدرسة الثانوية

كريا في عام ٢٠٢١-٢٠٢٢ و ستقدم الباحثة ملخص البحث بناء على عرض

البيانات وتحليلها، والتوصيات و الإقتراحات للمعلمين، و المدرسة. على و هي:

١. درجة الصدق من اختبار اللغة العربية في المدرسة الثانوية كريا ٦٤% وهي جيد جدا

بناء على معايير ٦١،٠ - ٨٠،٠، و في درجة غير الصدق في ٣٦% بناء على معايير

٢١،٠ - ٤٠،٠.

٢. درجة الثبات من اختبار اللغة العربية في المدرسة الثانوية كريا أن  $r_{11} = ٠,٩١٥٨$  وهو

عالية لأنه  $(r_{hitung})$  أكبر من  $(R_{tabel})$ ، ٧٠،٠%.

٣. درجة الصعوبة في تصنيف المتوسطة ٦٨% بناء على معايير ٣١،٠ - ٧٠،٠، و في

درجة صعوبة وهي ١٣ أسئلة (٢٦%) في معايير ٣٠،٠ - ٠،٠. وفي درجة سهولة

وهي ٣ ٦% سؤالا. وبناء على ذلك في درجة الصعوبة متوسطة لأنه أكثر من

تصنيف صعوب وسهولة.

٤. درجة التمييز ٤٠% في تصنيف جيد وهي ٢٠ أسئلة من معايير ٤١،٠ - ٧٠،٠. وفي

درجة التمييز ٢% وهي ١ سؤالا في تصنيف جيد جدا من معايير ٧١،٠ - ١،٠٠،٠،

وفي ١٨% وهي ٩ أسئلة في تصنيف مقبول من معايير ٢١،٠ - ٤٠،٠، وفي درجة

التمييز ٤٠% في تصنيف مردود وهي ٢٠ أسئلة من معايير ٢٠،٠ - ٢٠،٠.

٥. فعالية التثتت في تصنيف مقبول ٥١% وهي ١٠١ من تثتت لأنه أكبر من ٥%، وفي تصنيف مردود ٤٩% وهي ٩١ من التثتت لأنه أصغر من ٥%. و إن كان التثتت غير الجيد فالازم لتحسينه، فينبغي أن تعاوني في استعداد سعريه الشباب الاختبارحتى وجد بنود اختبار الجيد، فينبغي على المدرس يقوم بدرجة الصدق قبل يستخدمها لدى الطلاب.

## ب- التوصيات

بناء على نتائج البحث بنود أسئلة اختبار اللغة العربية على أساس النظرية نورمن غرونلوند في المدرسة الثانوية كريا برياو في عام ٢٠٢١-٢٠٢٢ فتقدم الباحثة بعض التوصيات وهي :

### ١. للمدرس

كالمدرس قبل استخدام بنود الأسئلة للختبار فتحللها أولاً، أما من درجة الصدق، والثبات، والصعوبة، و التمييز، والتثتت كما العمائير الموجودة. و في صنع بنود الأسئلة غير سهلة و غير حاي يجوز استخدامها مرات. و السؤال غير الجيد أفضل لتحليله، و السؤال المردود أفضل لحذفه.

### ٢. للمدرسة

أن يكون هذا البحث يستطيع أن يرافق المدرس في عملية التقييم و كفاءة الكدرس عن التحليل بنود أسئلة. حى يكون جودة الاختبار الجيد

## ج- الاقتراحات

بعد تحلل الباحثة بنود أسئلة اختبار اللغة العربية تريد الباحثة إعطاء الاقتراحات كما يلي:

١. من المستحسن بنود أسئلة لا يلحق سؤال الجائزة لأنه تأثير على جودة الاختبار الجيد.
٢. ومن الأفضل حلل المعلمون جودة بنود أسئلة قبل تقديمها للاختبار.

## قائمة المراجع

### المراجع الأجنبية

- إسماعيل, بليغ حمدي. إستراتيجيات تدريس اللغة العربية: أطر نظرية ونماذج تطبيقية. الأردن : Dar Al-Manahej For Publis, 8111
- إسماعيل, بليغ حمدي. المرجع في تدريس اللغة العربية (النظرية التطبيق). دار النشر: وكالة الصحافة العربية, ٢٠٢١. الحرة. "قاموس المعاني." مصر
- الخولي, محمد علي. الإختبارات اللغوية. الاردن. Al Manhal, 8111.
- الدكتور, محمود داود الربيعي, الأستاذ. التقويم والإرشاد والتوجيه في الميدان التربوي والرياضي. بيروت : دار الكتب العلمية, ٢٠١٢
- الرؤوف, أ.د. طارق عبد. المقاييس و الاختبارات - التصميم -- الاعداد - التنظيم. القاهرة-مصر: المجموعة العربية للتدريب والنشر, ٢٠١٧
- لعيسي, أحمد محمد وديع. "اختبارات التحصيل : أنواعها و خطوات بنائها Last".
- الغامدي, عبدالرحمن. التقويم البديل. *Alternative Assessment*: عبدالرحمن بن محمد الغامدي, ٢٠١٩
- المعارف, أحمد شمس. "صياغة اختبارات العربية في ضوء الاختبار المتقن (TOAFL). *Jurnal Al Bayan* Vol.3, no. 8 (8116).
- النور, أحمد يعقوب. القياس والتقويم في التربية وعلم النفس , دط , الجنادرية للنشر والتوزيع. الأردن: عمان: الجنادرية للنشر والتوزيع, ٢٠٠٧
- جوهرة, كبابي. "التقويم التربوي واقعه وآفاته في جغرافية التعليم الطور الابتدائي أنموذجا." جامعة العربي بن المهدي أم البواقي, ٢٠١٠.
- خوالدة, أكرم صالح محمود. التقويم اللغوي في الكتابة والتفكير التأملي. الأردن, Al Manhal :

عمس, مصطفى. إستراتيجيات التقويم التربوي الحديث وأدواته. الأردن Dar Ghidaa For Publishing, 8111.

روبيت, دربي محمد و كرسنا بايلي. تقييم القيادة الطلابية. مصر: المجموعة العربية للتدريب والنشر, ٢٠٢٠.

عطوان, شيماء صبحي أبو شعبان وأسعد حسين. القياس والتقويم التربوي. بيروت-لبنون: دارالكتاب العلمي, 8113

عناية, منى فهمي محمود. “دور التقييم الذاتي للبرامج الأكاديمية في الجامعات الفلسطينية بغزة في تحسين الأداء الأكاديمي لدى أعضاء الهيئة التدريسية.” الجامعة الإسلامية-غزة, ٢٠١٠.

السلام, عبد, فاروق و وآخرون. مدخل إلى القياس التربوي والنفسي. مكة المكرمة: مكتبة الـمكية, ١٩٩٤.

فرج, د صفوت. القياس النفسي. القاهرة: مكتبة الانجلو المصرية, ٢٠١٧.

عملية التقويم المستمر. ”جامعة الجزائر, ٢٠١٥.

فرج, صفوت. القياس النفسي. القاهرة: الأنجلو المصرية, ١٩٨٩

Albaar, Muhammad Ridha, and Dkk. *Evaluasi Pengelolaan Diklat Teknis*. Jawa Timur: uwais inspirasi indonesia, 8113.

Alpusari, Muhammad. “Analisis Butir Soal Konsep Dasar IPA 1 Melalui Penggunaan Program Komputer Anates Versi 4.1 for Windows.” *primary program studi pendidikan guru sekolah dasar* 6, no. 8 (8114).

Ambiyar, and Payanhuti. *Asesmen Pembelajaran Berbasis Komputer Dan Android*. Jakarta: Prenada Media, 8181.

Arifin, Zainal. *Evaluasi Pembelajaran : Prinsip, Teknik, Prosedur*. bandung: rosda karya, 8116.

———. *Evaluasi Pembelajaran : Prinsip Teknik Prosedur*. 1st ed. bandung: PT Remaja Rosdakarya, 8113.

- . *Evaluasi Pembelajaran*. Bandung: Remaja Rosda Karya, 8116.
- Arikunto, S. *Dasar-Dasar Evaluasi Pendidikan Edisi 6*. 6rd ed. Jakarta: Bumi Aksara, 8181. <https://books.google.co.id/books?id=j2EmEAAAQBAJ>.
- Arikunto, Suarsismi. *Dasar-Dasar Evaluasi Pendidikan*. 8nd ed. Jakarta: Bumi Aksara, 8112.
- Arikunto, Suharsimi. *Dasar-Dasar Evaluasi Pendidikan*. Jakarta: Bumi Aksara, 8118.
- . *Dasar-Dasar Evaluasi Pendidikan*. 8nd ed. Jakarta: Bumi Aksara, 8112.
- . *Prosedur Penelitian Suatu Pendekatan Praktik*. Jakarta: Rineka Cipta, 8181.
- Asrul, Rusydi Ananda, and Rosinta. *Evaluasi Pembelajaran. Ciptapustaka Media*. Medan: Perdana Mulya Sarana, 8114. <http://repository.uinsu.ac.id/38221/BukuEvaluasiPembelajaran.pdf>.
- Astiti, Kadek Ayu. *Evaluasi Pembelajaran*. 1st ed. Yogyakarta: Penerbit Andi, 8116. <https://books.google.co.id/books?id=KDhLDwAAQBAJ>.
- Daryanto. *Evaluasi Pendidikan*. Jakarta: Rineka Cipta, 8111. <https://onsearch.id/Record/IOS8681.slims-44663>.
- Djali, and Muljono Pudji. *Pengukuran Dlm Bid Pendidikan*. Jakarta: Grasindo, 8112.
- Endro, Suseno, and Susongko Purwo. *MENGUKUR VALIDITAS TES*. Jawa Timur: Pemas Edukreatif, 8181.
- Falaqi, Muhamad Rizal, and Mawardin. “التقوي صالح وليمة: لموضفات الشيخ الراجدي” no. 8 (8181): 131–162. <http://tsaqofiya.iainponorogo.ac.id/index.php/tsaqofiya/article/view/66212>.
- Fenanlampir, Albertus, and M M Faruq. *Tes Dan Pengukuran Dalam Olahraga*. Yogyakarta: Penerbit Andi, 8112. <https://books.google.co.id/books?id=FrWACwAAQBAJ>.
- Haifah. *Evaluasi Pembelajaran Bahasa Arab*. Semarang: Southeast Asian Publishing, 8181.
- Hendryadi. “Content Validity.” *teory online personal paper* 11 (8114).
- Iftitah, selfi lailiyatul. *Evaluasi Pembelajaran Anak Usia Dini*. Buku panduan. Pamekasan: Duta Media Publishing, 8113. <https://books.google.co.id/books?id=2tb6DwAAQBAJ>.
- Ismail, Fajri. “Inovasi Evaluasi Hasil Belajar Pendidikan Agama Islam (Model-Model

- Penilaian Berbasis Afektif)." *TA'DIB, Vol. XVIII, No. 18, Edisi Nopember 8116 XVIII*, no. 18 (8116): 882–823.
- Ismail, Muhammad Ilyas. *EVALUASI PEMBELAJARAN - Rajawali Pers*. Depok: PT. RajaGrafindo Persada, 8181.
- Kadir, Abdul. "MENYUSUN DAN MENGANALISIS TES HASIL BELAJAR Abdul Kadir." *Jurnal Al-Ta'dib* 2, no. 8 (8112): 61–21.
- Kartono. "Efektivitas Penilaian Diri Dan Teman Sejawat Untuk Penilaian Formatif Dan Sumatif Pada Pembelajaran Mata Kuliah Analisis Kompleks." *Prosiding Seminar Nasional Matematika 8112* (8111): 43–23.
- Latip, Asep Ediana. *Evaluasi Pembelajaran Di Sd Dan Mi Perencanaan Dan Pelaksanaan Penilaian Hasil Belajar Autentik*. Jakarta. Jakarta: rosda, 8112.
- Lin, and Gronlund Norman E. *Measurement and Assessment in Teaching*. Seventh Ed. New York: Prentice Hall Education, 1332.
- Mulyadi. *Evaluasi Pendidikan: Pengembangan Model Evaluasi Pendidikan Agama Di Sekolah*. Malang: UIN-Maliki Press, 8111.  
<https://books.google.co.id/books?id=1czIxQEACAAJ>.
- Nana. *EVALUASI PEMBELAJARAN FISIKA*. Jawa Tengah: Penerbit Lakeisha, 8181.
- Norman E, Gronlund. *Constructing Achievement Tests*. Edited by Prentice-hall. Third edit., 1332.
- Norman E, Gronlund, and Waugh C. Keith. *Assessment of Student Achievement*. Ninth editi. Pearson, 1332.
- Nurlan, F. *Metodologi Penelitian Kuantitatif*. Pertama. CV. Pilar Nusantara, 8113.
- Perdana, Indra, and Misnawati. *EVALUASI PEMBELAJARAN*. Palangkaraya: GUEPEDIA, 8181. <https://books.google.co.id/books?id=wHFOEAAAQBAJ>.
- Purwanto, Ngilim. *Prinsip-Prinsip Dan Teknik Evaluasi Pengajaran*. Bandung: PT Remaja Rosdakarya, 8114.  
[http://library.fis.uny.ac.id/opac/index.php?p=show\\_detail&id=8286](http://library.fis.uny.ac.id/opac/index.php?p=show_detail&id=8286).
- Putro, Setiadi Cahyono, and Wahyu Nur Hidayat. *BUKU AJAR EVALUASI PENDIDIKAN*. Malang: Ahlimedia Book, 8181.  
<https://books.google.co.id/books?id=wSFREAAAQBAJ>.
- Rahmat. *Evaluasi Pembelajaran Pendidikan Agama Islam*. 1st ed. 1. Yogyakarta: Bening Pustaka, 8113. <https://books.google.co.id/books?id=2GTtDwAAQBAJ>.

- Rukajat, A. *Teknik Evaluasi Pembelajaran*. Deepublish, 8112.
- Sidin, Ali, and Khaeiruddin. *8118. Buku Evaluasi.Pdf*. makassar: badan penerbit unm, 8118.
- Siyoto, Sandu, and Muhammad Ali Sodik. *DASAR METODOLOGI PENELITIAN*. yogyakarta: Literasi Media Publishing, 8112.
- Sudarsana, I Ketut. “Pengaruh Model Pembelajaran Kooperatif Terhadap Peningkatan Mutu Hasil Belajar Siswa.” *Jurnal Penjaminan Mutu* 4, no. 1 (8112): 81–61.
- Sudarsono, Sugeng. “Analisis Kualitas Prediksi Soal Ujian Nasional Hasil Diklat Teknis Substantif UN Guru Matematika MTS.” *Widyadewata: Jurnal Balai Diklat Keagamaan Denpasar* 4, no. 1 (8181): 46–24.
- Sudijono, Anas. *Pengantar Evaluasi Pendidikan*. 1 cet. 14. jakarta: Raja Grafindo Persada, 8112.
- Sudjana, Nana. *Penilaian Hasil Proses Belajar Mengajar*. Bandung: Pt rosda karya, 8111.
- Sugiyono. *Metode Penelitian Kuantitatif Kualitatif Dan R&D*. Bandung: Al-fabeta, 8181.
- . *Metode Penelitian Pendidikan Pendekatan Kuantitatif, Kualitatif, Dan R&D*. Bandung: Alfabeta, 8116.
- Suharsimi, Arikunto. *Dasar-Dasar Evaluasi Pendidikan*. yogyakarta: PT. Bina Aksara, 1324.
- Sumardi. *Teknik Pengukuran Dan Penilaian Hasil Belajar*. Deepublish, 8181.  
<https://books.google.co.id/books?id=iWoYEAAAQBAJ>.
- Supriyadi. *EVALUASI PENDIDIKAN*. bojong pekalongan: Penerbit NEM, 8181.  
<https://books.google.co.id/books?id=HCEzEAAAQBAJ>.
- Suryadi, Ahmad. *Evaluasi Pembelajaran Jilid I*. 1st ed. sukabumi: CV Jejak (Jejak Publisher), 8181.
- Tomoliyus, and budi aryanto. *ASESMEN OLAHRAGA*. 1st ed. Yogyakarta: Penerbit CV. SARNU UNTUNG, 8181.  
<https://books.google.co.id/books?id=K3zwDwAAQBAJ>.
- Widodo, Hendro. *Evaluasi Pendidikan*. 1st ed. yogyakarta: UAD PRESS, 8181.  
<https://books.google.co.id/books?id=sEFXEAAAQBAJ>.



Winarno. *Evaluasi Dalam Pendidikan Jasmani Dan Olahraga*. jakarta: Center For Human Capacity Development Jakarta, 8114. <http://fik.um.ac.id/wp-content/uploads/8112218/buku-2.pdf>.

Yusuf, Muri. *Asesmen Dan Evaluasi Pendidikan*. jakarta: Kencana, 8116. [https://books.google.co.id/books?id=rly\\_DwAAQBAJ](https://books.google.co.id/books?id=rly_DwAAQBAJ).

Zaim, M. *Evaluasi Pembelajaran Bahasa Inggris*. padang: Kencana, 8113. [https://books.google.co.id/books?id=h\\_pDDwAAQBAJ](https://books.google.co.id/books?id=h_pDDwAAQBAJ).

# قائمة الملاحق



KEMENTERIAN AGAMA REPUBLIK INDONESIA  
UNIVERSITAS ISLAM NEGERI MAULANA MALIK IBRAHIM MALANG  
**PASCASARJANA**

Jalan Ir. Soekarno No.34 Dadaprejo Kota Batu 65323, Telepon (0341) 531133, Faksimile (0341) 531130  
Website: <http://pasca.uin-malang.ac.id>, Email: [pps@uin-malang.ac.id](mailto:pps@uin-malang.ac.id)

Nomor : B-31/Ps/HM.01/04/2022

19 April 2022

Hal : **Permohonan Izin Penelitian**

Kepada :

Yth. Kepala Yayasan Sekolah Menengah Atas Karya Pengalihan  
Kecamatan Keritang, Kab. Indragiri hilir, Riau

Di Tempat

*Assalamu'alaikum Wr.Wb*

Berkenaan dengan adanya tugas akhir Tesis, kami menganjurkan mahasiswa dibawah ini melakukan Penelitian ke lembaga yang Bapak/Ibu Pimpin. Oleh karena itu, mohon dengan hormat kepada Bapak/Ibu berkenan memberikan izin pengambilan data bagi mahasiswa kami:

Nama : Dewi Kurnia Angriani  
NIM : 200104210035  
Program Studi : Magister Pendidikan Bahasa Arab  
Pembimbing : 1. Dr. Ahmad Mubaligh, M.HI  
2. Dr. Muashomah M.Si., M.Pd  
Judul Penelitian : تحليل بنود أسئلة الاختبار اللغوية العربية على أساس النظرية  
المعرفية في المدرسة الثانوية الحكومية برياو

Demikian permohonan ini, atas perhatian dan kerjasamanya disampaikan terima kasih.

*Wassalamu'alaikum Wr.Wb*





PEMERINTAH PROVINSI RIAU  
DINAS PENDIDIKAN  
**SMAS KARYA PENGALIHAN**  
AKREDITASI : B



Alamat : Jl. Lintas Samudera Pengalihan, Kec. Keritang, Kab. Indragiri Hilir, Provinsi Riau 29274  
NPSN : 10402059, HP. 08117682779, e-mail : sma.karya24@gmail.com

SURAT KETERANGAN

Nomor : 109 /SMA-KP/IV/2022

Yang bertanda tangan dibawah ini kepala SMAS Karya Pengalihan Kec. Keritang Kab. Indragiri Hilir, dengan ini menerangkan bahwa :

NAMA : DEWI KURNIA ANGRIANI  
NIM : 200104210035  
Program Studi : Magister Pendidikan Bahasa Arab  
Universitas : UIN Maulana Malik Ibrahim Malang

*Telah kami setuju dan kami beri izin* untuk pengambilan data di SMAS Karya Pengalihan sebagai syarat untuk tugas akhir Tesis.

Demikian surat keterangan kami buat dengan sebenar-benarnya, untuk dapat dipergunakan sebagaimana mestinya.

Pengalihan, 23 April 2022  
Kepala SMAS Karya Pengalihan

  
\*ABD. BASIM, S.Sos.I,MM  
NIY 1974-012992403001



PEMERINTAH PROVINSI RIAU  
DINAS PENDIDIKAN  
SMA KARYA PENGALIHAN

Jl.Lintas Samudra Pengalihan Keritang Kab.Indragiri Hilir Provinsi Riau Kode  
Pos 83864

Mata Pelajaran : Bahasa Arab Kelas : XI  
IPA/IPS  
Guru Bidang Study : Jadidatul Muthoharoh,S.Pd PAS : TP.  
818128188

Jawablah pertanyaan-pertanyaan dibawah ini dengan baik dan benar, dengan memberi tanda (x) pada pilihan ا، ب، ج، د dan هـ pada lembar jawaban !

2. مَرْغَى "السُّوقُ الْقَوْلِيُّ دِي" هُوَ

....

- أ. Pasar modern
- ب. Supermarket
- ج. Hypermarket
- د. Pasar tradisional
- هـ. Pasar laok

3. أَرَادَ لِإِذَا رَأَى أَنَّهُ يَتَرَى

فَلْيُوكِّهْ فِي ذَهَبٍ لِإِذَا رَأَى

....

- أ. لَمْ يَدْرَسْ
- ب. لِسُوقٍ
- ج. لِلْيَاكِ

6. لِسُوقٍ مِنْ أَحَدِ عَمُودٍ ....

أ. الْفِيصَانِيَّةِ

ب. لَتَّيَّةِ

ج. لَصَّيَّةِ

د. لَطَبِيَّةِ

هـ. لَصْرِيَّةِ

4. مَرْغَى لِسُوقٍ فِي السُّوقِ

....

و. لَمْ يَدْرَسْ وَ لَطَلَّبُ

ز. لَمْ يَدْرَسْ وَ لَأَجَسَّاصُ

ح. لِيَتَرَى وَ لَمْ يَتَرَى

ط. لَعَلَّمْ وَ لَأَعْلَمَاءُ

ي. لَطَبِيَّةِ وَ لَمْ يَرْضُ

- ب. 20  
ج. 30  
د. 40  
هـ. 50
18. لَأَعَدُّدُ (11) بِإِلْعَرِيَّةٍ ....  
أ. وَاحِدٌ وَعَشْرَ  
ب. أَحَدٌ وَعَشْرَ  
ج. وَاحِدٌ وَعَشْرَ  
د. وَاحِدٌ وَعِشْرُونَ  
هـ. وَاحِدٌ وَوَاحِدٌ
16. لَأَعَدُّدُ ( 12 ) بِإِلْعَرِيَّةٍ ....  
أ. بِلْتِنَانِ عَشْرَةَ  
ب. بِلْتِنَانِ عَشْرَ  
ج. وَاحِدٌ وَبِلْتِنَانِ  
د. بِلْتِنَانِ عَشْرَ  
هـ. بِلْتِنَانِ
14. مَعْرَى لَأَعَدُّدُ "بِلْتِنَانِ وَ عِشْرُونَ"  
هُوَ ....  
أ. 22  
ب. 21  
ج. 12  
د. 23  
هـ. 20
12. مَعْرَى لَأَعَدُّدُ "ثَلَاثَةٌ وَ أَرْبَعُونَ" هُوَ  
....  
أ. 33  
ب. 34  
ج. 43  
د. 44  
هـ. 53

- د. صَفِيقِ السَّرِيَّةِ  
هـ. لَأَنْمَحَفِ  
6. بِلْتِنَانِ تِلْكَ لَأَخْفِي ....  
أ. لَأَمِنْ جُدُ  
ب. بِسُؤْرِ مَارِكِتِ  
ج. لَأَمْدَرِسَةَ  
د. لَأَمِنْ تَفِي  
هـ. لَأَصْرِي لِيَّةِ  
2. مَعْرَى "السَّبَلْخُ" هُوَ ....  
أ. Bayam  
ب. Kangkung  
ج. Tomat  
د. Timun  
هـ. Sayur  
3. مَعْرَى "لَأَبْيَضَةُ" هُوَ ....  
أ. Daging  
ب. Ayam  
ج. Telur  
د. Kotak  
هـ. Putih  
11. مَعْرَى "لَأَبْيَضُونَ" هُوَ  
....  
أ. Dollar  
ب. Dirham  
ج. Milyar  
د. Triliyun  
هـ. Juta  
11. فِي لَأَمَصَلِ عِشْرِينَ  
طَلَبًا .  
مَعْرَى لَأَمِنْ طَّرَةَ هُوَ ....  
أ. 10

Pembeli ج. 88  
 Belanja د.  
 Sayur ه.  
 "saya membeli sepotong daging"  
 بِاللُّغَةِ الْعَرَبِيَّةِ ....  
 أ. ثَلَاثَتَا مِائَتَيْ مِائَاتٍ  
 ب. ثَلَاثَتَا مِائَتَيْ مِائَاتٍ  
 ج. ثَلَاثَتَا مِائَتَيْ مِائَاتٍ  
 د. ثَلَاثَتَا مِائَتَيْ مِائَاتٍ  
 ه. ثَلَاثَتَا مِائَتَيْ مِائَاتٍ  
 86. مَرَعَى لَضَعَطِ الدَّمِّ " ....  
 أ. Tekanan darah  
 ب. Serangan jantung  
 ج. Batuk  
 د. Kurang darah  
 ه. Diare  
 84. لِلَّهِ لَمَاءُ الْخُرْنَى .... لِيْنَمَّا  
 أ. تَسْعُ وَتِسْعُونَ  
 ب. تِسْعَةَ وَتِسْعُونَ  
 ج. ثَلَاثُونَ  
 د. وَاحِدٌ وَتِسْعُونَ  
 ه. ثَلَاثَانِ وَثَلَاثُونَ  
 82. لَأُفِي قَبِ مَرَعَى ....  
 أ. Kotak  
 ب. Keranjang  
 ج. Plastik  
 د. Karung  
 ه. Kantung  
 83. ثَمَنُ قِطْعَةٍ مِنَ اللَّحْمِ بَ ....  
 (Rp120.000)  
 أ. حِطَّةٌ وَخَيْرِيْنَ رُوِيَّةٌ  
 ب. حِطَّةٌ وَتَلْحِيْنَ رُوِيَّةٌ

13. لَعَدَدُ ( 40.000 ) بِاللُّغَةِ  
 الْعَرَبِيَّةِ  
 أ. سِتُّوْنَ أَلْفَ رُوِيَّةٍ  
 ب. سِتُّوْنَ أَلْفَ رُوِيَّةٍ  
 ج. خَمْسُوْنَ أَلْفَ رُوِيَّةٍ  
 د. أَرْبَعُوْنَ أَلْفَ رُوِيَّةٍ  
 ه. ثَلَاثُوْنَ أَلْفَ رُوِيَّةٍ  
 16. لَعَلْمَةُ الْإِنْدُونِيْسِيَّةِ هِيَ ....  
 أ. رِيَالٌ  
 ب. دُولَارٌ  
 ج. رُوِيَّةٌ  
 د. جِيَّهٌ  
 ه. جِيْنَارٌ  
 2. اِنْبِي السُّوقِ لِلْحَلْخِ وَ ....  
 أ. اَلطَّلِبُ  
 ب. اَلطَّبِيْبُ  
 ج. اَلْمَدْرَسُ  
 د. اَلْمَرَضُ  
 ه. اَلْمُتَبَرِّي  
 13. مَرَعَى " لِلْحَلْخِ " هُوَ ....  
 أ. Dijual  
 ب. Penjual  
 ج. Dibeli  
 د. Pembeli  
 ه. Dagangan  
 81. مَرَعَى " اَلْمُتَبَرِّي " هُوَ ....  
 أ. Dibeli  
 ب. Pembeli  
 ج. Dijual  
 د. Penjual  
 ه. Dagangan  
 81. لَتَسَّ وُقُوبِ مَرَعَى ....  
 أ. Pedagang  
 ب. Pasar

هـ. أْبَعَهُ وَخَمْسِينَ لَافٍ رُويَّةً  
 61. عِيَادَاتُ خَارِجِيَّةٌ مَعْنَى ....  
 أ. Klinik     د. rawat jalan  
 ب. Perawat     هـ. Dokter khusus  
 ج. Dokter  
 68. تَشْتَرِي لِأَدْوَاغِي

....  
 أ. لِأَصْرِي لَيْتِي  
 ب. لِأَكْأَن  
 ج. لِأَسْوَاقِ  
 د. سُبْرَمَرْكِيَّتِ  
 هـ. لِأَكْتَبَةِ  
 66. مَعْشَى "لَأَسَّ وَوَقْفِي

سُبْرَمَرْكِيَّتِ" ....  
 أ. Saya jualan di supermarket  
 ب. Saya penjual di supermarket  
 ج. Saya berbelanja di supermarket  
 د. Saya pembeli di supermarket  
 هـ. Banyak jualan di supermarket  
 64. مَعْشَى حِطَّةٌ وَخَمْسُونَ لَافٍ رُويَّةً ....

أ. 100 ribu rupiah  
 ب. 120 ribu rupiah  
 ج. 150 ribu rupiah  
 د. 200 ribu rupiah  
 هـ. 300 ribu rupiah

ج. حِطَّةٌ وَخَمْسِينَ لَافٍ رُويَّةً  
 د. ثَلَاثُونَ لَافٍ رُويَّةً  
 هـ. حِطَّةٌ لَافٍ  
 86. ثَمَنُ لِحْيَسٍ وَاحِدٍ مِّنَ الرَّزِّ  
 ب. .... ( Rp 200.000,- )

أ. حِطَّيْنِ لَيْتِيْنِ رُويَّةً  
 ب. حِطَّيْنِ لَافٍ رُويَّةً  
 ج. حِطَّةٌ رُويَّةً  
 د. لَافٌ رُويَّةً  
 هـ. حِطَّةٌ وَخَمْسُ لَافٍ  
 82. مَثْفَى بَمَعْشَى ....

أ. Diagnose     د. apotek  
 ب. Obat     هـ. Klinik  
 ج. Sakit perut  
 83. أَطِأءُ نَمَدَّرِبْبِ مَعْشَى ....  
 أ. Dokter tulang  
 ب. Dokter umum  
 ج. Dokter masa pelatihan  
 د. Perawat  
 هـ. Pegawai administrasi  
 61. رَقْمٌ وُلْفِي لِأَعْرِيَّةٍ  
 ( 4.543.000 ) هِيَ ....

أ. أْبَعَهُ مَائِيْنِ وَخَمْسُ حِطَّاتٍ  
 وَارْبَعُونَ لَافًا  
 ب. ثَلَاثَ مَائِيْنِ وَخَمْسُ حِطَّةٍ وَسِتَّةً  
 وَحَمَلُونَ لَافًا  
 ج. أْبَعَهُ وَسِتُّونَ لِحْيِنًا وَسَبْعَ حِطَّةٍ  
 وَحَمَلِيَّةً وَثَلَاثُونَ لَافًا  
 د. خَمْسَةَ وَخَمْسِينَ لَافٍ رُويَّةً



62. عِدِي الْأَقْبِيَطِي . مَعْنَى  
للألمة الهم طرة هو ....

أ. Rasa sakit

ب. Rasa pedas

ج. Rasa senang

د. Sembuh

ه. Rasa sedih

63. Diagnose بالعرية هو ....

أ. لتشخيص

ب. بسأل

ج. صداغ صفي

66. Sakit gigi بالعرية هو

....

أ. وجع السن

ب. وجع البطن

ج. وجع الرأس

د. صداغ صفي

ه. ممرضة

62. لعاشرب معى ....

أ. Operasi

ه. Terapi

و. Dokter

63. طيب معى ....

د. operasi

ه. Perawat

و. Klinik

41. Wortel بالعرية هو ....

و. لطم اطم

ز. لرقال

ح. لعرب

ط. لفتح

ي. للبلبا

41. معى للبلبا هو ....

أ. Bayam

ب. Papaya

ج. Wortel

48. Triliyun بالعرية هو ....

أ. ألف

ب. لليون

ج. ليار

46. Rehabilitas بالعرية هو

....

أ. طيب

ب. بتأهيل

ج. عليات

44. لمن شفى هي ....

أ. من انزل علاج المرضى وتأهيلهم

ب. عرف للعليات

ج. عرف لاش

د. عرف لأطباء

ه. عرف للمرضى

42. معى من من شفى لعمامة

ي معى ....

أ. Rumah sakit khusus

ب. Rumah sakit daerah

ج. Rumah sakit daerah

د. Rumah sakit tulang

ه. Rumah sakit mata

43. هو ....

43. لَنْخَالٌ مِنْ حَرْفِ الْعَطْفِ هُوَ

....

- أ. وَ دَفِي  
ب. نَحَى ه. مِنْ  
ج. عُنْ

21. مَرَقٌ مَرَّهٌ ....

- أ. Perbaikan  
ب. Pelayanan  
ج. Perawatan  
د. Pemeriksaan  
ه. Operasi  
21. مَرَقٌ " مُرَّهٌ " هُوَ ....

- أ. Buah-buahan  
ب. Sayur-sayuran  
ج. Bermacam-macam  
د. Wortel  
ه. Tomat

28. لَأَ... فِي الْمَنْزِلِ

- أ. كَلُّد. أَدْرُسُ  
ب. طُرَى ه. لَعْبُ  
ج. لَأَمْ



أ. طَيِّبٌ

ب. مُرَّضٌ

ج. يَهَيَّأُ مَرِيضٌ

د. أَطِأُ لِمَنْ خَصَّصُ

ه. شُؤُونُ الْعَالَمِينَ

46. مِنْ شَفَى صَخْرٌ مَيَّ ب. ....

أ. شَفَى

ب. مِنْ شَفَى الْعَامَّةِ

ج. مِنْ شَفَى الْمَخْرُصَةِ

د. عُرْفُ الْعَلِيَّاتِ

ه. عُرْفُ الْمَرَضِ

42. حَرْفُ الْجَرِّ فِيهَا ....

أ. وَ د. إِلَّا

ب. فَ هَبِي

ج. يَا

**LEMBAR JAWABAN  
PENILAIAN AKHIR SEMESTER  
TAHUN PELAJARAN 2021/2022**

NAMA P. J. S. M. NO PESERTA 1743  
 KELAS V. 1/1 MATA PELAJARAN Pendidikan Moral  
 HARITOL Sel. P. 1/1/2022 GURU MP Agung Nugroho, S.Pd, M.Pd

NO	A	B	C	D	E
1					X
2			X		
3				X	
4		X			
5	X				
6			X		
7			X		
8				X	
9	X				
10	X				
11	X				
12	X				
13		X			
14				X	
15			X		
16			X		
17	X				
18	X				
19				X	
20	X				
21	X				
22		X			
23	X				
24			X		
25		X			

NO	A	B	C	D	E
26					X
27			X		
28			X		
29				X	
30	X				
31				X	
32					X
33	X				
34	X				
35	X				
36	X				
37					
38		X			
39		X			
40		X			
41		X			
42	X				
43	X				
44	X				
45	X				
46		X			
47	X				
48		X			
49				X	
50			X		

Catatan : Sebelum lembar jawaban di serahkan ke pengawas  
 1. Pastikan Nama, Kelas, No.Peserta dan Mata Pelajaran sudah ter isi.  
 2. Pastikan semua soal sudah ter jawab.

54

37

**LEMBAR JAWABAN  
PENILAIAN AKHIR SEMESTER  
TAHUN PELAJARAN 2021/2022**

NAMA SRI RISMATI NO PESERTA 0109  
 KELAS XI IPS 1 MATA PELAJARAN B. ARAB  
 HAR/TGL 11 Des 2021 GURU MP Jahriatul Mubtillah, S.Pd

NO	A	B	C	D	E
1					
2					
3					
4					
5					
6					
7					
8					
9					
10					
11					
12					
13					
14					
15					
16					
17					
18					
19					
20					
21					
22					
23					
24					
25					

NO	A	B	C	D	E
26					
27					
28					
29					
30					
31					
32					
33					
34					
35					
36					
37					
38					
39					
40					
41					
42					
43					
44					
45					
46					
47					
48					
49					
50					

Catatan : Sebelum lembar jawaban di serahkan ke pengawas  
 1. Pastikan Nama, Kelas, No. Peserta dan Mata Pelajaran sudah terisi  
 2. Pastikan semua soal sudah terjawab.

68      34

**LEMBAR JAWABAN  
PENILAIAN AKHIR SEMESTER  
TAHUN PELAJARAN 2021/2022**

NAMA : BAHAR NO. PESERTA : 0116  
 KELAS : XI IPS 1 MATA PELAJARAN : BAHASA ARAB  
 HARI/TGL : Sabtu / 11 / 12 / 2021 GURU MP : Jeddetul Muhteharoh, S. Pd

NO	A	B	C	D	E
1		X			
2	X				
3	X				
4				X	
5			X		
6					
7	X				X
8					
9			X		X
10		X			
11				X	
12	X				
13					
14			X		X
15		X			
16	X				
17		X			
18		X			
19			X		
20					
21				X	
22			X		
23	X				
24		X			
25			X		

NO	A	B	C	D	E
26		X			
27				X	
28			X		
29	X				
30		X			
31		X			
32					
33				X	X
34			X		
35			X		
36		X			
37	-				
38	-				
39		X			
40	X				
41	X				
42					
43	-				X
44	X				
45		X			
46					
47				X	
48		X	X		
49	X				
50	X				

Catatan : Sebelum lembar jawaban di serahkan ke pengawas  
 1. Pastikan Nama, Kelas, No.Peserta dan Mata Pelajaran sudah ter isi  
 2. Pastikan semua soal sudah ter jawab.

22

ردیف	نام	سوار برای باتری شماره																														y1	y2																							
		1	2	3	4	5	6	7	8	9	10	11	12	13	14	15	16	17	18	19	20	21	22	23	24	25	26	27	28	29	30			31	32	33	34	35	36	37	38	39	40	41	42	43	44	45	46	47	48	49	50			
1	الف 1	1	0	1	1	0	1	0	1	0	0	1	0	0	0	1	0	0	0	0	0	0	0	0	1	0	0	0	0	0	0	1	0	0	0	0	1	1	0	0	0	0	1	0	1	0	0	0	0	0	0	0	0	0	13	169
2	الف 2	0	0	1	0	0	0	0	0	1	0	0	0	1	1	0	1	1	1	0	0	0	0	0	0	1	1	1	1	1	1	1	1	0	0	1	1	1	1	1	1	0	0	1	1	1	0	0	0	0	1	24	576			
3	الف 3	0	0	1	0	0	0	0	1	0	1	1	0	1	0	0	1	1	1	0	0	1	0	1	1	1	0	1	0	0	0	1	1	1	1	1	1	0	1	1	0	1	0	1	0	1	0	0	0	0	25	625				
4	الف 4	0	0	1	0	1	0	1	0	1	1	1	1	0	1	1	0	1	1	1	1	1	1	1	1	0	1	1	0	1	1	0	0	1	1	1	1	1	1	1	1	1	1	0	1	1	1	1	0	0	36	1296				
5	الف 5	0	1	1	1	1	0	1	0	1	1	1	1	0	1	1	0	1	1	1	1	1	1	1	1	0	1	1	0	1	1	1	1	1	0	1	0	0	1	0	1	1	1	0	1	1	1	0	0	34	1156					
6	الف 6	0	0	1	0	1	0	1	0	1	1	1	1	0	1	1	0	1	1	1	0	0	1	1	1	0	1	0	1	1	1	1	1	1	1	1	1	0	1	1	1	1	0	0	1	1	0	0	52	1024						
7	الف 7	0	1	1	1	1	0	0	0	1	1	1	1	0	1	1	0	1	1	0	0	1	1	1	0	1	0	1	0	1	1	1	0	1	1	1	1	1	1	1	0	0	1	1	1	0	0	33	1089							
8	الف 8	0	0	0	0	0	0	0	0	0	0	0	0	1	1	0	0	1	0	0	0	1	0	0	0	0	0	1	1	1	0	0	1	0	0	0	0	0	1	0	0	0	1	1	0	0	1	1	0	0	14	196				
9	الف 9	1	1	1	0	0	1	0	1	1	1	1	0	0	1	1	0	0	0	0	1	1	1	1	1	1	1	1	1	1	1	1	1	1	1	1	1	1	1	1	1	1	1	1	1	0	0	32	1024							
10	الف 10	0	1	1	1	1	0	1	0	1	1	1	1	1	1	0	1	1	1	1	1	1	1	1	1	0	1	1	1	1	1	1	1	1	1	1	1	1	1	1	1	1	1	1	1	1	0	0	40	1600						
11	الف 11	0	1	1	0	0	0	1	0	1	1	1	1	0	1	1	0	1	1	1	1	1	1	1	1	0	1	1	1	1	0	1	1	1	1	1	1	1	1	1	0	0	1	1	1	1	0	1	1	1	0	0	36	1296		
12	الف 12	0	0	0	0	0	0	0	0	1	1	0	0	1	0	0	0	1	1	0	0	0	0	0	0	0	0	0	1	1	0	0	0	0	0	0	0	0	0	1	1	1	0	0	1	0	1	0	1	0	0	0	14	196		
13	الف 13	0	1	1	1	1	1	0	1	1	1	1	1	1	1	1	1	1	1	1	1	1	1	1	1	0	1	1	0	1	0	1	1	1	1	1	1	1	1	1	1	1	1	1	1	1	1	1	1	1	1	45	2025			
14	الف 14	0	0	1	0	0	0	0	0	1	1	0	1	1	1	1	1	1	1	1	0	0	1	0	0	0	0	1	1	0	1	1	1	1	0	1	1	1	1	1	1	1	1	1	1	1	0	0	0	0	27	729				
15	الف 15	0	1	1	0	1	0	1	0	0	0	0	1	0	1	1	1	1	1	1	0	0	0	1	0	0	1	0	1	0	1	0	1	0	1	1	1	1	1	1	1	1	1	1	1	1	0	1	0	0	27	729				
16	الف 16	1	0	1	1	0	0	1	0	1	1	1	1	1	1	1	0	1	1	1	0	0	1	1	1	1	0	1	1	1	1	0	1	0	1	0	0	1	1	1	0	1	1	1	1	1	0	0	0	1	0	0	52	1024		
17	الف 17	0	1	1	0	0	1	0	0	1	0	1	1	1	1	1	0	1	1	0	1	1	0	0	1	0	1	1	1	1	0	0	0	0	1	1	1	1	1	1	1	1	1	1	1	1	1	1	1	0	0	34	1156			
18	الف 18	0	1	1	1	1	0	1	0	1	1	1	1	1	1	1	0	1	1	1	1	1	1	1	1	0	1	1	0	1	0	0	1	1	1	0	1	1	1	1	1	1	1	1	1	1	1	1	0	1	1	0	0	38	1444	
19	الف 19	1	0	1	1	1	1	0	0	1	1	1	1	1	1	1	1	1	1	1	0	1	0	1	1	1	0	1	1	0	1	1	0	1	0	1	1	1	1	1	1	1	1	1	1	1	1	0	0	1	0	0	37	1369		
20	الف 20	0	0	1	0	0	0	0	1	0	1	1	0	0	1	0	0	1	0	0	0	0	1	0	0	1	1	0	0	0	0	0	0	0	0	1	1	1	1	1	1	1	1	1	1	0	0	0	1	0	15	225				
21	الف 21	1	1	0	1	1	1	0	0	0	1	0	0	0	1	0	1	0	0	0	1	0	1	0	1	0	1	1	0	1	1	0	1	0	0	1	1	1	1	1	0	0	0	1	0	0	0	1	0	0	1	25	625			
22	الف 22	1	0	0	0	1	0	0	0	1	1	1	1	0	1	1	1	0	0	0	0	0	0	0	0	1	1	0	1	1	0	1	0	0	1	1	1	1	1	0	1	1	1	1	1	0	0	0	0	25	625					
23	الف 23	0	0	0	0	0	0	0	0	0	0	0	0	0	0	0	0	1	1	0	0	0	0	0	1	0	0	0	0	0	0	0	0	0	0	0	0	0	0	0	0	0	1	1	1	1	0	0	0	1	0	0	12	144		
24	الف 24	0	0	0	0	0	0	0	0	0	0	0	0	1	1	1	1	1	0	0	0	0	0	1	0	0	1	0	0	1	0	0	0	0	0	0	1	1	1	1	1	1	0	0	1	1	0	0	0	0	15	225				
25	الف 25	1	0	1	0	0	1	1	0	1	0	0	0	0	0	0	1	1	1	0	0	0	0	1	0	0	1	1	0	0	0	0	0	0	1	1	0	0	1	1	1	1	1	1	1	1	1	1	1	0	22	484				
26	الف 26	0	1	1	1	1	0	1	0	1	1	1	1	1	1	1	0	1	1	0	1	1	1	1	1	0	1	1	0	1	0	0	1	1	1	1	0	1	1	1	0	0	1	1	1	1	0	0	0	33	1089					
27	الف 27	0	0	1	0	1	1	0	0	0	0	0	1	0	0	0	0	0	0	0	0	0	0	0	0	0	1	1	1	1	0	0	0	1	0	0	0	0	0	0	1	1	1	1	0	0	0	0	0	0	14	196				
28	الف 28	1	1	1	1	1	1	0	1	1	1	1	1	1	1	1	1	1	1	1	1	1	1	1	0	0	1	1	1	1	1	1	1	1	1	1	1	1	1	1	1	1	1	1	1	1	1	1	1	1	47	2209				
29	الف 29	0	1	1	1	1	0	1	0	1	1	1	1	0	1	1	1	0	1	1	1	1	1	1	1	0	1	1	0	1	1	1	1	0	1	1	0	0	1	1	0	1	0	1	1	1	0	0	0	34	1156					
30	الف 30	0	1	1	0	1	0	1	0	1	1	1	1	0	1	1	1	1	1	1	1	1	1	1	1	0	1	1	0	1	1	0	1	1	1	1	1	1	1	1	1	1	1	1	1	1	1	1	1	0	37	1369				
Σ		8	14	24	12	16	8	15	9	21	21	21	21	13	24	23	10	26	21	21	13	17	18	21	18	5	24	25	10	23	11	15	14	17	20	17	22	30	30	17	12	17	19	30	23	15	8	17	19	6	4	27070				







## تحليل بنود أسئلة من التشتت

		skoran butir / item nomor																																																		
رقم	بنو	1	2	3	4	5	6	7	8	9	10	11	12	13	14	15	16	17	18	19	20	21	22	23	24	25	26	27	28	29	30	31	32	33	34	35	36	37	38	39	40	41	42	43	44	45	46	47	48	49	50	
1	عقاب	A	E	D	B	C	A	A	C	D	E	B	B	A	E	C	D	E	A	B	C	E	A	B	D	A	B	E	D	A	C	A	B	E	D	C	A	1	1	E	A	D	B	1	C	A	B	D	A	E	B	
2	عقاب	E	B	D	A	D	E	A	D	B	A	A	C	C	D	A	E	B	B	A	E	C	D	B	C	A	E	C	A	C	A	B	B	D	C	A	B	1	1	B	E	C	D	1	A	A	A	D	D	A	D	
3	عقاب	B	D	D	C	D	E	D	C	D	B	B	D	C	C	D	E	B	B	A	B	A	D	A	C	E	C	C	C	D	C	C	B	A	A	A	A	1	1	A	E	D	A	1	E	A	B	A	D	B	C	
4	عقاب	E	C	D	C	B	D	C	D	B	B	B	A	B	D	C	C	B	B	D	A	A	B	A	C	B	E	C	C	D	A	D	E	A	A	A	B	1	1	B	B	B	A	1	A	A	B	A	B	D	D	
5	عقاب	E	C	D	B	B	D	C	D	B	B	B	A	A	D	C	C	B	B	D	A	A	B	A	C	B	E	C	E	D	A	C	B	B	A	C	A	1	1	A	B	B	B	1	A	B	E	A	B	A	A	
6	عقاب	E	A	D	A	B	E	C	E	B	B	B	A	B	D	C	C	B	B	D	B	A	B	A	C	B	E	D	A	D	A	C	B	A	A	D	B	1	1	B	B	E	A	1	A	A	D	E	B	A	B	
7	عقاب	C	C	D	B	B	E	A	D	B	B	B	A	B	D	C	A	B	B	C	B	A	B	A	A	E	C	C	D	A	C	A	A	A	B	1	1	B	E	E	A	1	A	C	E	A	B	A	A			
8	عقاب	B	D	B	A	C	E	A	A	C	D	A	A	C	D	A	C	B	A	E	D	A	C	B	A	C	B	A	C	B	A	D	E	A	B	D	C	E	1	1	B	A	C	D	1	B	E	C	A	B	D	A
9	عقاب	A	C	D	A	A	B	C	D	A	A	A	A	A	D	C	B	D	D	B	B	A	B	A	C	B	E	C	A	D	D	C	B	A	A	A	B	1	1	B	E	B	A	1	D	A	D	C	B	B	A	
10	عقاب	E	C	D	B	B	D	C	D	B	B	B	A	C	D	C	C	B	B	D	A	A	B	A	C	B	E	C	A	D	A	C	B	A	A	A	B	1	1	A	E	B	A	1	A	C	D	A	B	A	A	
11	عقاب	E	C	D	E	E	D	C	D	B	B	B	A	B	D	C	C	B	B	D	A	A	B	A	C	B	E	C	A	D	C	C	B	A	A	A	B	1	1	A	B	B	A	1	A	C	E	A	B	A	A	
12	عقاب	B	B	B	A	C	E	D	B	B	B	A	C	C	A	B	B	B	B	A	B	B	E	E	C	D	A	C	A	B	B	D	C	E	E	B	1	1	A	B	B	D	1	E	A	A	A	E	B	E		
13	عقاب	E	C	D	B	B	A	C	D	B	B	B	A	C	D	C	E	B	B	D	A	A	B	A	C	B	E	C	C	D	C	C	B	A	A	A	B	1	1	B	E	B	A	1	A	A	E	A	B	C	D	
14	عقاب	D	B	D	A	A	E	A	D	B	B	A	A	C	D	C	E	B	B	A	D	A	A	B	A	C	E	C	B	D	E	C	B	A	D	A	A	1	1	A	E	D	A	1	E	A	B	A	D	B	C	
15	عقاب	C	C	D	A	B	E	C	D	D	D	C	A	B	D	C	E	B	B	A	B	D	D	A	A	B	E	C	C	D	C	C	E	A	A	B	1	1	B	E	C	A	1	A	A	A	E	B	E			
16	عقاب	A	B	D	B	D	E	C	D	B	B	B	A	C	D	C	B	B	B	B	B	A	A	A	C	B	E	C	A	D	C	C	D	A	E	D	B	1	1	E	E	B	A	1	A	C	C	B	B	D	E	
17	عقاب	B	C	D	D	D	A	D	D	B	A	B	A	C	D	C	C	B	B	A	A	A	E	C	B	E	C	A	D	D	E	A	A	A	A	B	1	1	B	E	B	A	1	A	A	E	A	B	A	B		
18	عقاب	B	C	D	D	B	B	B	B	B	B	A	C	D	C	B	B	B	D	A	A	B	A	C	B	E	C	C	D	D	B	B	A	A	E	B	1	1	B	E	B	A	1	A	A	D	A	B	A	A		
19	عقاب	E	C	D	B	B	D	C	D	B	B	B	A	C	D	C	B	B	B	D	A	A	B	A	C	B	E	C	C	D	D	B	B	A	A	E	B	1	1	B	E	B	A	1	A	A	D	A	B	A	A	
20	عقاب	A	E	D	B	B	A	D	D	B	B	B	A	C	D	C	E	B	B	A	A	E	B	A	C	B	E	C	C	D	A	E	B	D	A	A	B	1	1	B	D	B	A	1	A	A	D	E	B	B	A	
21	عقاب	E	B	D	A	A	B	C	C	A	B	B	B	D	C	D	B	C	B	E	C	B	C	A	C	E	C	C	B	D	A	C	A	B	B	1	1	A	D	A	C	1	E	C	B	C	A	C	B			
22	عقاب	A	C	A	B	B	A	B	D	C	B	D	E	B	D	C	B	B	D	B	A	C	B	D	C	B	E	C	B	D	A	D	B	D	C	A	B	1	1	B	A	C	B	1	B	D	B	A	C	B	D	
23	عقاب	A	E	E	D	B	D	D	D	B	B	B	A	B	D	C	E	D	A	A	B	E	C	A	C	B	E	C	C	D	D	B	B	A	A	A	E	1	1	B	B	B	B	1	A	A	A	B	A	B	A	
24	عقاب	B	A	A	D	C	E	A	E	C	B	D	A	E	C	B	A	B	B	C	E	D	C	A	B	D	B	D	C	A	B	B	E	D	C	C	B	1	1	B	A	A	E	1	A	B	D	C	B	A	A	
25	عقاب	B	A	A	D	C	E	A	D	A	E	C	A	B	D	C	E	B	D	C	B	E	A	A	B	E	D	C	D	E	A	A	C	D	D	A	1	1	A	E	E	B	1	A	C	D	B	E	C	B		
26	عقاب	A	A	D	C	E	A	C	D	B	D	E	B	B	A	C	D	B	B	B	A	E	D	E	A	C	E	C	C	C	E	E	A	C	E	A	A	1	1	A	B	D	A	1	A	E	E	A	B	C	A	
27	عقاب	D	C	D	A	A	D	C	D	B	B	B	A	C	D	C	B	B	B	A	A	A	B	A	C	B	E	C	C	D	D	B	B	A	A	E	B	1	1	C	B	B	A	1	A	E	A	B	B	A	A	
28	عقاب	E	B	D	B	A	A	E	D	D	A	A	A	C	E	D	D	D	A	B	E	E	B	C	A	E	C	E	D	C	E	C	C	D	A	1	1	A	B	E	A	1	A	C	A	B	D	A	B			
29	عقاب	B	E	D	A	A	C	D	D	A	A	B	C	C	D	A	A	E	C	B	A	A	D	D	B	D	C	A	D	C	B	A	A	A	C	E	1	1	B	A	D	C	1	A	C	D	E	A	B	C		
30	عقاب	A	C	D	B	B	A	C	D	B	B	B	A	C	D	C	E	D	B	B	D	A	A	B	A	A	E	C	A	D	A	C	B	A	A	A	B	BONUS	1	B	E	B	A	1	A	A	E	A	B	C	D	



### أ- المعلومات الشخصية

الاسم : ديوي كرنيا أعراني  
المكان والتاريخ الميلاد : سنجي سحاجة ٠٢ أبريل ١٩٩٧  
العنوان : روكن هليز  
رقم القيد : ٢٠٠١٠٤٢١٠٠٣٥  
البريد الإلكتروني : kurniadewidewikurnia61@gmail.com

### ب- المستوى الدراسي

سنة	المستوى الدراسي
٢٠٠٩-٢٠٠٣	المدرسة الابتدائي
٢٠١٢-٢٠٠٩	المدرسة المتوسطة بمعهد دار أهل السنة والجماعة
٢٠١٥-٢٠١٢	المدرسة الثانوية بمعهد القرآن المجيدية
٢٠٢٠-٢٠١٦	بكلوريوس في قسم تعليم اللغة العربية كلية علوم التربية والتعليم بجامعة السلطان الشريف قاسم الإسلامية الحكومية رياو