

سلوك الشخص الرئيسي في القصة القصيرة "حادثة شرف" ليوسف

إدريس: دراسة نفسية أدبية لكارل غوستاف يونغ

بحث جامعي

إعداد:

محمد نور مخلص

رقم القيد : ١٨٣١٠١٣٣



قسم اللغة العربية وأدبها

كلية العلوم الإنسانية

جامعة مولانا مالك إبراهيم الإسلامية الحكومية مالانج

٢٠٢٢

سلوك الشخص الرئيسي في القصة القصيرة "حادثة شرف" ليوسف  
إدريس: دراسة نفسية أدبية لكارل غوستاف يونغ

بمّث جامعي

مقدم لاستيفاء شروط الإختبار النهائي للحصول على درجة سرجانا (S-1)

في قسم اللغة العربية وأدبها كلية العلوم الإنسانية  
جامعة مولانا مالك إبراهيم الإسلامية الحكومية مالانج

إعداد :

محمد نور مخلص

رقم القيد : ١٨٣١٠١٣٣

المشرف : الحاج غفران حنبلي الماجستير

رقم التوظيف : ١٩٦٩٠٣٠٨١٩٩٩٠٣١٠٠٢



قسم اللغة العربية وأدبها

كلية العلوم الإنسانية

جامعة مولانا مالك إبراهيم الإسلامية الحكومية مالانج

٢٠٢٢

## تقرير الباحث

أفيدكم علما بأني الطالب :

الإسم : محمد نور مخلص

رقم القيد : ١٨٣١٠١٣٣

موضوع البحث : سلوك الشخص الرئيسي في القصة القصيرة "حادثة شرف" ليوسف إدريس: دراسة نفسية أدبية لكارل غوستاف يونغ.

أحضرتة وكتبته بنفسى وما زدته من إبداع غيرى أو تأليف الآخر. وإذا أدعى أحد في المستقبل أنه من تأليفه وتبين أنه من غيرى بحثى، فأنا أحتمل المسؤولية على ذلك ولن تكون المسؤولية على مشرفين أو مسؤولي قسم اللغة العربية وأدهبها كلية العلوم الإنسانية جامعة مولانا مالك إبراهيم الإسلامية الحكومية مالانج.

تحريرا بمالانج، ٧ يوليو ٢٠٢٢

الباحث



محمد نور مخلص

رقم القيد : ١٨٣١٠١٣٣

ب

ب

## تصريح

هذا تصريح بأن رسالة البكالوريوس لطالب باسم محمد نور مخلص تحت العنوان سلوك الشخص الرئيسي في القصة القصيرة "حادثة شرف" ليوسف إدريس: دراسة نفسية أدبية لكارل غوستاف يونغ قد تم بالفحص والمراجعة من قبل المشرف وهي صالحة للتقديم إلى مجلس المناقشة لاستيفاء شروط الاختبار النهائي وذلك للحصول على درجة البكالوريوس في قسم اللغة العربية وأدبها كلية العلوم الإنسانية جامعة مولانا مالك إبراهيم الإسلامية الحكومية مالانج.

مالانج، ٧ يوليو ٢٠٢٢

الموافق

المشرف

رئيس قسم اللغة العربية وأدبها

الدكتور عبد الباسط، الماجستير

رقم التوظيف: ١٩٨٢٠٣٢٠٢٠١٥٠٣١٠٠١

غفران حنبلي، الماجستير

رقم التوظيف: ١٩٦٩٠٣٠٨١٩٩٩٠٣١٠٠٢

المعرف



الدكتور محمد فيض

رقم التوظيف: ١٩٧٤١١٠١٢٠٠٣١٢١٠٠٣

ج

ج

### تقرير لجنة المناقشة

لقد تمت مناقشة هذا البحث الجامعي الذي قدمه الطالب :

الاسم : محمد نورمخلص

رقم القيد : ١٨٣١٠١٣٣

العنوان : سلوك الشخص الرئيسي في القصة القصيرة "حادثة شرف" ليوسف

إدريس: دراسة نفسية أدبية لكارل غوستاف يونغ.

وقررت اللجنة نجاحها واستحقاقها درجة سرجانا (S-1) في قسم اللغة العربية وأدبها كلية

العلوم الإنسانية جامعة مولانا مالك إبراهيم الإسلامية الحكومية مالانج.

تحريرا بمالانج، ٧ يوليو ٢٠٢٢

### لجنة المناقشة

١- رئيسة المناقشة: دين نور خاتمة، الماجستير

رقم التوظيف : ١٩٨٦٠٣٠٢٢٠١٥٠٣٢٠٠٣

٢- المناقش الأول: الحاج غفران حنبلي، الماجستير

رقم التوظيف : ١٩٦٩٠٣٠٨١٩٩٩٠٣١٠٠٢

٣- المناقش الثاني: عارف الرحمن حكيم الماجستير

رقم التوظيف : ١٩٨١١١١٣٢٠١٨٠٢٠١١١٧٥

### المعرف



عميد كلية العلوم

الدكتور محمد

رقم التوظيف : ١٩٧٤١١٢١٠٠٣

## استهلال

تعلم فليس المرء يولد عالماً # وليس أخو علم كمن هو جاهل  
وإن كبير القوم لا علم عنده # صغير إذا التفت عليه الجحافل  
وإن صغير القوم إن كان عالماً # كبير إذا ردت إليه المحافل.

(إمام الشافعي)

ما زلت طالبا

(أبوي السيد محمد بن علوي المالكي الحسيني)

## الإهداء

أهدى هذا البحث الجامعي إلى والديّ  
ماتعنا الله بطول حياتهم في خير ولطف وصحة وعافية امين

## توطئة

الحمد لله حمدا لمن زين النوع الإنسان بالأخلاق الكريمة، وتخلقه خُلقا وحُلقا حسنة، صلاة وسلاما متلازمين على أفضل متخلق بالأدب العظيمة، وعلى اله وأصحابه وكل من اقتفى طريقتهم القويمة. الحمد لله قد تم كتابة هذا البحث الجامعي تحت العنوان: سلوك الشخص الرئيسي في القصة القصيرة "حادثة شرف" ليوسف إدريس: دراسة نفسية أدبية لكارل غوستاف يونغ. فلا أنسى للباحث أن أقدم كلمة الشكر الكثير لكل شخص يعطى دعمة ومساعدة للباحث في إعادة هذا البحث الجامعي خصوصا إلى :

أ. فضيلة الأستاذ الدكتور الحاج محمد زين الدين، مدير جامعة مولانا مالك إبراهيم الإسلامية الحكومية مالانج.

ب. فضيلة الدكتور محمد فيصل، عميد كلية العلوم الإنسانية.

ج. فضيلة الدكتور عبد الباسط، رئيس قسم اللغة العربية وأدبها.

د. فضيلة الحاج غفران حنبلي، مشرف في كتابة هذا البحث الجامعي.

هـ. جميع المدرسين الأعضاء في قسم اللغة العربية وأدبها.

و. جميع أصدقاء الذين ساعدوني ليتم هذا البحث الجامعي، خصوصا إلى أصدقائي

النفيسة يعنى محمد مرزوقي، محمد عبد الرؤوف، عين يحيى، معروف، أحمد زياد،

رزقي هداية، وجميع الأعضاء بيت مؤجر KPS ومن اسمه مكتوب في سويداء قلبي

عزيرتي سافيرا ايكتا فيردوسي كالتسجيع لي في استكمالي هذا الباحث والآخرين

الذين لا يمكن للباحث أن يذكر واحدا فواحدا.

تحريرا بمالانج، ٧ يوليو ٢٠٢٢

الباحث

محمد نور مخلص



## مستخلص البحث

مخلص، محمد نور (٢٠٢٢). سلوك الشخص الرئيسي في القصة القصيرة "حادثة شرف" ليوسف إدريس: دراسة نفسية أدبية لكارل غوستاف يونغ. البحث الجامعي. قسم اللغة العربية وأدبها، كلية العلوم الإنسانية، جامعة مولانا مالك إبراهيم الإسلامية الحكومية مالانج. المشرف: الحاج غفران حنبلي، الماجستير.

الكلمات الأساسية : سلوك، علم النفس الأدبي، كارل غوستاف يونغ، منظور.

علم نفس الشخصية هو دراسة تكشف عن شخصية الشخصية في كائن قيد الدراسة. تستخدم هذه الدراسة منظور كارل غوستاف يونغ الذي يحلل الشخصيات من حيث الوعي واللاوعي. وتهدف هذه الدراسة هي كما يلي أولاً: التعرف على سلوك الشخصية الرئيسية في القصة القصيرة "حادثة شرف" ليوسف إدريس. ثانياً، حدد العوامل الكامنة وراء سلوك الشخصية الرئيسية في القصة القصيرة "حادثة شرف" ليوسف إدريس. والنوع هذا البحث هو بحث نوعي وصفي في دراسة علم النفس الأدبي. مصادر البيانات في هذه الدراسة هي مصادر البيانات الأساسية، وهي القصة القصيرة "حادثة شرف" ليوسف إدريس، والثانوية وهي وثائق خاصة من الكتب والكتابات العلمية المتعلقة بأساليب وتقنيات منظور كارل غوستاف يونغ. تقنيات جمع البيانات المستخدمة في هذه الدراسة هي تقنيات القراءة والكتابة. تقنية تحليل البيانات في هذه الدراسة بعدة مراحل، وهي تقليل البيانات، وعرض البيانات، واستنتاج. تتكون نتائج هذه الدراسة من نقطتين مهمين. أولاً: وجد الباحث وصفا لسلوك الشخص الرئيسي في القصة القصيرة بأن فاطمة من جهة الوعي لها أربع سلوك شخصيات، وهي تتقلب المشاعر، واجتماعية، واجتهاد، والاهتمام بالآخرين، أما من جهة اللاوعي لديها خمسة شخصيات، وهي الجبان، والقناع، والظل، والأنيموس والأنيموس والذات. ثانياً: وجد الباحث عاملين التي تؤثران على سلوك الشخص الرئيسي، وهما العامل الخارجي من الأسرة والبيئة والعامل الداخلي أنانية فاطمة وصمتها في كشف الحقيقة.

## ABSTRACT

**Muchlis, Moh. Nour** (2022). *The behavior of the main character in the short story "Accident of Honor" by Youssef Idris: A literary psychological study by Carl Gustav Jung*. Undergraduate Thesis. Department of Arabic Language and Literature, Faculty of Humanities, Maulana Malik Ibrahim State Islamic University of Malang. Supervisor: H. Ghufran Hambali M.HI

*Keywords: Behavior, Carl Gustav Jung, literary psychology, perspective.*

---

Personality psychology is a study that reveals the character's personality in an object under study. This study uses the perspective of Carl Gustav Jung who analyzes the characters in terms of consciousness and unconsciousness. The aims of this study are as follows: First, to identify the behavior of the main character in the short story "The Sharaf Incident" by Yusuf Idris. Second, identify the factors behind the behavior of the main character in the short story "The Sharaf Incident" by Yusuf Idris. And this type of research is descriptive qualitative research in the study of literary psychology. Sources of data in this study are primary data sources, namely the short story "The Sharaf Incident" by Yusuf Idris, and secondary, namely special documents from books and scientific writings related to the methods and techniques of Carl Gustav Jung's perspective. Data collection techniques used in this study are reading, note-taking and documentation techniques. While the data analysis technique in this study went through several stages, namely data reduction, data presentation, and drawing conclusions. The results of this study consist of two interesting things. First: the researcher finds a description of the behavior of the main character in the short story that Fatimah from the point of consciousness has four personalities, namely fluctuating in feelings, social, diligent and caring for others, while on the subconscious side, she has five characters, namely cowardice, persona, shadow, anima and animus and self. Second: Researchers found two factors that influence the behavior of the main character of the personality, namely external factors in the form of family and environment and internal factors in the form of Fatimah's selfishness and her silence in revealing the truth.

## ABSTRAK

Muchlis, Moh. Nur (2022). *Integritas personalitas elementer dalam cerpen "Accident of Honor" karya Youssef Idris: Sebuah kajian psikologi sastra karya Carl Gustav Jung*. penelitian universitas. Jurusan Bahasa dan Sastra Arab, Sekolah Tinggi Ilmu Budaya, Universitas Islam Negeri Maulana Malik Ibrahim Malang. Pembimbing: H. Gufran Hambali M.HI

Kata kunci: Karl Gustav Jung, Perilaku, Prespektif, Psikologi kepribadian.

---

Psikologi kepribadian adalah suatu kajian yang mengungkapkan kepribadian karakter dalam suatu objek yang dikaji. Penelitian ini menggunakan perspektif Carl Gustav Jung yang menganalisis tokoh dari segi kesadaran dan ketidaksadaran. Tujuan penelitian ini adalah sebagai berikut: Pertama, mengidentifikasi perilaku tokoh utama dalam cerpen "The Sharaf Incident" karya Yusuf Idris. Kedua, mengidentifikasi faktor-faktor yang melatar belakangi perilaku tokoh utama dalam cerpen "The Sharaf Incident" karya Yusuf Idris. Dan jenis penelitian ini adalah penelitian kualitatif deskriptif dalam kajian psikologi sastra. Sumber data dalam penelitian ini adalah sumber data primer yaitu cerpen "The Sharaf Incident" karya Yusuf Idris, dan sekunder yaitu dokumen-dokumen khusus dari buku-buku dan tulisan-tulisan ilmiah yang berkaitan dengan metode dan teknik perspektif Carl Gustav Jung. Teknik pengumpulan data yang digunakan dalam penelitian ini adalah teknik membaca, mencatat dan dokumentasi. Sedangkan teknik analisis data dalam penelitian ini melalui beberapa tahapan yaitu reduksi data, penyajian data, dan penarikan kesimpulan. Hasil penelitian ini terdiri dari dua hal yang menarik. Pertama: peneliti menemukan gambaran tentang perilaku tokoh utama dalam cerpen bahwa Fatimah dari sudut kesadaran memiliki empat kepribadian yaitu berfluktuasi dalam perasaan, sosial, rajin dan peduli pada orang lain, sedangkan pada sisi bawah sadar, dia memiliki lima karakter, yaitu pengecut, Persona, bayangan, anima dan animus dan diri. Kedua: Peneliti menemukan dua faktor yang mempengaruhi perilaku tokoh utama kepribadian, yaitu faktor eksternal yang berupa keluarga dan lingkungan dan faktor internal yang berupa kegoisan Fatimah dan terbungkamnya dia dalam mengungkapkan kebenaran.

## محتويات البحث

أ	صفحة الغلاف.....
ب	تقرير البحث.....
ج	تصريح.....
د	تقرير لجنة المناقشة.....
هـ	إستهلال.....
و	الإهداء.....
ز	توطئة.....
ح	مستخلص العربي.....
ط	مستخلص الإنجليزى.....
ي	مستخلص الإندونيسى.....
ك	محتويات البحث.....
م	قائمة الجداول.....
ن	قائمة المراسم.....
١	<b>الفصل الأول: المقدمة</b> .....
١	أ- خلفية البحث.....
٩	ب- أسئلة البحث.....
٩	ج- فوائد البحث.....
١٠	د- حدود البحث.....
١٠	هـ- تحديد المصطلحات.....
١٢	<b>الفصل الثانى: الإطار النظرى</b> .....

- أ- علم النفسى الأديبى ..... ١٢
- ب- علم النفسى الشخصىة كارل غوستاف يونغ ..... ١٤
- الفصل الثالث: منهج البحث** ..... ٢٧
- أ- نوع البحث ..... ٢٧
- ب- ومصادر البيانات ..... ٢٨
- ج- طريقة جمع البيانات ..... ٢٩
- د- طريقة تحليل البيانات ..... ٣٠
- الفصل الرابع: نتائج البحث وتحليلها** ..... ٣٣
- أ- كيف سلوك الشخص الرئيسى فى القصة القصيرة حادثة شرف لىوسف  
إدرىس بمنظور كارل غوستاف يونغ؟ ..... ٣٣
- ١- الوعى ..... ٣٣
- ٢- اللاوعى ..... ٣٧
- ب- ماالعوامل الكامنة وراء سلوك الشخصى الرئيسى فى القصة القصيرة "حادثة  
شرف" لىوسف إدرىس لكارل غوستاف يونغ؟ ..... ٤٥
- ١- العوامل الخارجىة ..... ٤٥
- ٢- العوامل الداخلىة ..... ٤٧
- الفصل الخامس: الاختتام** ..... ٤٩
- أ- الخلاصة ..... ٤٩
- ب- الاقتراحات ..... ٤٩
- قائمة المصادر والمراجع** ..... ٥١
- سيرة ذاتىة** ..... ٥٥

## قائمة الجداول

- ١- جدول ١ هيكل وظيفة الروح ..... ٣٢
- ٢- جدول ٢ صورة سلوك شخصية فاطمة..... ٤٥
- ٣- جدول ٣ العوامل كامنة وراء سلوك شخصية فاطمة ..... ٤٨

## قائمة المراسم

١- رسم البيان منظور الشخصية عند كارل غوستاف يونغ ..... ٢٦

## الفصل الأول

### مقدمة

#### أ- خلفية البحث

الأعمال الأدبية هي نتيجة تجسيد للأفكار حول الحياة التي يتم التعبير عنها في شكل مكتوب. لا يمكن فصل تكوين العمل الأدبي عن العناصر المختلفة المتعلقة بالحياة البشرية. ويمكن للمؤلف التعبير عن جو عقلي تم التقاطه من الأعراض النفسية والظواهر الاجتماعية للآخرين.

كيف لا يمكن فصل الأدب عن صورة حياة الإنسان بكل الصراعات التي تبني قصة العمل الأدبي، تتكون الأعمال الأدبية من الدراما والشعر والنثر. بالتحقيق، يقرأ الباحثون أو المراقبون عملاً أدبياً سواء كان على شكل دراما أو شعر أو قصص قصيرة أو روايات بهدف الاستمتاع بالأعمال الأدبية أو تقديرها حتى تقييمها. تعتبر القصص القصيرة من الأعمال الأدبية التي ترتبط ارتباطاً وثيقاً بالحياة من بعض هذه الأعمال الأدبية، حيث تصف القصص القصيرة مقاطع من عجلة الحياة.

كما قال سوسانتو (٢٠١٥، ص. ١٣٩)، إن القصص القصيرة هي قصص ذات خصائص شكلية مثل عدد الكلمات التي تتكون من حوالي ١٠٠٠٠ كلمة التي تحكي موضوعاً أو مشكلة ويتم قراءتها في جلسة واحدة. كما هو الحال في العمل الأدبي وخاصة دور الشخصية الرئيسية في القصص القصيرة هو أحد أهم العناصر في التأثير على وصول ذوق الوهم ذلك القصة أم لا. ويتم تقديم المؤلفين في استكشاف سلوك الشخصيات في القصة من خلال الوقائع القصصية والحوار بين الشخصيات والصراعات التي تكمن وراء مضمون القصة (عفيفة وإيفا، ٢٠٢١، ص. ١٥٨).



عادة ما يتم نشر القصص القصيرة من خلال المجلات الأدبية، والمجموعات في شكل كتب والصحف التي يطلق عليها عادة أدب الصحف. في القصة يجب أن تكون حيكات وشخصيات الذي يمكن فهمها ودراستها على نطاق واسع، ومن بين الدراسات العديدة يهتم الباحثون باستخدام علم النفس التحليلي. كما قال وليك وارين، ينقسم تحليل النفسي إلى نوعين، وهما الدراسات النفسية التي ترتبط بالمؤلف فحسب، والثانية ما يتعلق بالفجاءة والإلهام والقوى الخارقة الأخرى. في الحقيقة، يهتم علم النفس الأدبي بالمشكلة الثانية وهي المناقشة المتعلقة بالعناصر النفسية للشخصيات الروائية الموجودة في الأعمال الأدبية. بشكل عام، الجوانب الإنسانية هي الأشياء الرئيسية في علم النفس الأدبي لأنه في البشر فحسب كشخصيات يتم تطعيم الجوانب النفسية واستثمارها (لوليك وارين، ١٩٦٢، ص. ٨١).

يمكن أن يعرض دور الشخصيات في الأعمال الأدبية أنواعًا مختلفة من السلوك النفس أو السلوك الشخص المرتبط بعلم النفس والتجارب النفسية أو الصراعات كما يختبرها البشر في الحياة الواقعية. تختلف سلوك الشخص في العمل بالتأكيد لذلك ما يجعلها مختلفة عن السلوك الشخصيات الأخرى أو يجعلها فريدة من نوعها. السلوك الشخص نفسها سمة ثابتة للسلوك الشخص والتي تمنحه هوية كفرد مميز.

وبذلك يمكن القول أن السلوك الشخص تركز على السلوك البشري (*human behavior*) أو السلوك النفس في محاولة للتكيف مع بيئتها. ويمكن فهم السلوك الشخص على أنها دراسة نفسية ولدت بناءً على أفكار ودراسات الخبراء المتعلقة بالأعراض النفسية لدى الأفراد. لذلك موضوع دراسة الشخصية لن يكون بعيداً عن السلوك البشري المرتبط بماذا ولماذا وكيف يكون السلوك الشخصية النفس (سيامسو، ٢٠٠٨، ص. ٠١).

لكل شخص لديه السلوك الشخصية مختلفة وفريدة من نوعها، وتصبح هذه السلوك الشخصية علامة أو خصائص خاصة لكل الشخص. لذلك جادل فرويد بأن الشخصية هي أساس الشخص الذي ولد منذ الولادة، كما تحددها البيئة حولها (مرأت ونارتونو، ٢٠٠٦، ص. ٦٩). يكشف تفسير الشخصية أن الشخصية المولودة يمكن أن تصبح أكثر تنوعًا. ويمكن أن يأتي هذا الاختلاف من أي البيئة، مع الأخذ في الاعتبار أنه لا يمكن فصل الشخص عن المسؤولية في الحياة الاجتماعية.

كان كارل غوستاف يونغ شخص طبيًا نفسيًا من سويسرا، في البداية يمكن أنه وريث نظرية التحليل النفسي لفرويد، ثم انفصل وانقطع عن فرويد. كان لدى يونغ وجهة نظرية مختلفة عن فرويد حول شخصية الشخص، وهذه وجهة النظر هي التي دفعت يونغ إلى فصل نفسه عن التحليل النفسي لفرويد.

يصرح يونغ (عبر الوصال، ٢٠٠٤، ص. ٤٨) أن الشخصية أو النفس تشتمل كل الأفكار والمشاعر والسلوك والوعي واللاوعي. ترشد الشخصية الناس للتكيف مع البيئة الاجتماعية والبيئة المادية. منذ بداية الحياة، الشخصية وحدوية أو لديها القدرة على تكوين وحدة. عند تطوير الشخصية يجب على المرء أن يحاول الحفاظ على الوحدة والانسجام بين جميع عناصر الشخصية.

يرتبط استخدام نظرية الشخصية التحليلية النفسية لكارل غوستاف يونغ في هذه الدراسة ارتباطًا وثيقًا بالسلوك الشخصية الموصوفة في الشخصية الرئيسية في كائن البحث الذي يتم تحليله. الشخصية الموجودة في كل من الشخصيات الرئيسية هي شكل من أشكال الاضطراب الذاتي للفرد. يرتبط الاضطراب الذاتي بعملية الوعي واللاوعي لدى البشر سيؤثر وجود هذه العملية الواعية واللاواعية على الشخصية النموذجية لكل إنسان. كما ورد في رحماتي (٢٠١٣، ص. ٢٠٧)

أن العامل الداخلي الذي يقود ديناميكيات سلوك الشخصية الرئيسية هو الطاقة النفسية في شكل تشجيع وإرادة ديناميكية ومتزامنة تجاه النزاهة الشخصية. حكي القصة القصيرة "حادثة شرف" ليوسف إدريس عن حادثة وقعت في إحدى القرى حول فتاة جميلة تدعى فاطمة تعيش في مزرعة صغيرة في الريف. اعتبرها الناس نبيلة ومشرفة وأعجبوا بجمالها وأنوثتها الطبيعية وصوتها الرقيق. لكن شقيقها الأكبر كان يخشى دائماً أن يعرضها جمالها للخطر. حتى ذات يوم حاول شاب أجنبي قتله عندما خرج إلى المزرعة، بالحقيقة أرد الأجنبي للتحدث معها، فشعرت فاطمة بالخوف وصرخت صرخا عميقا حتى ظن أهل القرية أن أجنبياً قد اغتصبها. لأن العادة في القرية لوقوع مثل هذه الحادثة كانت وصمة عار كبيرة لدرجة حتى شقيقه الأكبر لم يصدقها. منذ ذلك اليوم تحول سلوك السخس فاطمة وحبست فاطمة نفسها في المنزل حتى أصابها الضيق الفقر، حتى اضطرت في يوم من الأيام للخروج لكسب لقمة العيش وفقدت براءة شخصيتها الطبيعية. وهذه القصة القصيرة ممتعة للغاية لأن وجد فيه كثير من تصادمه الحدوث الممتعة حيث وجد فيه كثير من الأحداث التي يمكننا فحصها بشكل أعمق من أي جوانب مختلفة سواء من البيئة أو المكان أو الاتجاه أو الأحداث فيه مع العديد من وجهات النظر.

سبب اختيار العنوان:

- ١- لأن هذا العنوان مثير للاهتمام للفحص. لأنه لم يتم أحد بالبحث عنها قبل استخدام نظرية كارل غوستاف يونج.
- ٢- لأن الباحث وجد تطابقاً وارتباطاً وثيقاً بين موضوع البحث والنظرية، من حيث خصائص الشخصية الرئيسية في القصة القصيرة "حادثة شرف" ليوسف إدريس.

٣- النزاعات التي تحدث في القصة جيدة لدراستها وتحليلها بعمق

باستخدام بمنظور كارل غوستاف يونغ.

وبحسب الباحث إن السلوك الشخص الرئيسي في القصة القصيرة "حادثة شرف" ليوسف إدريس بمنظور كارل غوستاف يونغ مثيرة للاهتمام تحليلها. لأن شخصية فاطمة يمكن أن تتغير مع أنواع مختلفة من العوامل الخلفية سواء من حيث البيئة المحيطة، سواء من حيث العوامل الخارجية أو الداخلية أي الأسرة خاصة.

إن البحث الذي سيتم كتابته يشير بالتأكيد إلى دراسات أجريت سابقاً.

ولكن وجد الباحث أن هناك بعض أوجه الشبه في النظرية وأغراضها، وهي:

أولاً، كورنيا، ليلا (٢٠٢٠) الشخص الرئيسي املسرحية "سر شهرزاد" لعلي أحمد باكثير، دراسة علم الأدب النفسى لكارل غوستاف يونغ. ما يجعل الاختلاف من هذا البحث هو الغرض من هذه الدراسة، وهو تحديد هيكل الشخصية الرئيسية من وعي الشخصية وعدم وعيها، بينما تبحث هذه الدراسة في الشخصية والعوامل التي تغير الشخصية في الشخصية الرئيسية للشخصية قصة قصيرة "حادثة شرف" ليوسف إدريس.

ثانياً، رمضاني، سوجي خير النساء (٢٠٢١) الشخص الرئيسي الرواية "اشباح الجحيم" لياسمينه خضرا: دراسة سيكولوجية أدبية عند كارل غوستاف يونغ. ما يجعل هذا البحث مختلفاً هو أن الغرض من هذه الدراسة هو تحديد خصائص الشخصية الرئيسية ووصف ديناميات شخصية الشخصية الرئيسية في رواية "اشباح الجحيم"، بينما تبحث هذه الدراسة في الشخصية والعوامل التي تغير الشخصية في الشخصية الرئيسية في القصة القصيرة "حادثة شرف" ليوسف إدريس.

ثالثاً، خير، نيساء رمضانة (٢٠١٩) الشاعر رواية ما وراء النهر لظه حسين: دراسة تحليلية سيكولوجية عند كارل غوستاف يونغ. ما يميز هذا

البحث هو أن الغرض من هذه الدراسة هو وصف شخصية الشاعر في رواية "ماء وراء النهر" لطف حسين من منظور كارل غوستاف يونغ ومعرفة العوامل الكامنة وراء شخصية الشاعر في الرواية "ماء وراء النهر" لطف حسين برسبكتيف كارل غوستاف يونغ، بينما يبحث هذا البحث في الشخصية والعوامل التي تغير الشخصية في الشخصية الرئيسية في القصة القصيرة "حادثة شرف" ليوسف إدريس.

رابعاً، جيني كارولينا وانديرا، يوساك هوديونو، أليان روخانسليه (٢٠١٩) شخصية أمينة في رواية نور الفثراي ديريتا أمينة: دراسة علم النفس الأدبي، مجلة العلوم الثقافية، برنامج دراسة الأدب الإندونيسي، كلية العلوم الثقافية، جامعة مولورمان ٢ كلية تدريب المعلمين والتعليم، جامعة مولورمان، المجلد ٣، العدد ٤، ص. ٤١٣-٤١٩. الهدف من هذا البحث هو وصف توصيف وشخصية أمينة في رواية ديريتا آمنة لنور الفثراي، وتختلف هذا البحث من حيث موضع البحث.

خامساً، مغفرة، حامدة، واحيو (٢٠٢٠) شخصيات الأب والابن في والد أندريا هيراتا وإحدى عشرة روايات وطنية: دراسة في علم النفس الأدبي، مجلة بوساكا، ٨ (١)، ص. ٥٤-٦٦. معهد البحوث والتنمية وخدمة المجتمع (LP3M) معهد القلم الإسلامي (IAI). الغرض من هذه الدراسة هو تحليل رواية آية دان إلفن باتريوت لأنديرا هيراتا بناءً على مفهوم شخصية كارل غوستاف يونغ، أي بنية الشخصية وديناميكيات الشخصية وتنمية الشخصية من خلال تحليل الشخصية، ستتعرف على أشكال سلوك ومشاعر وأفكار الأب والابن في التفاعل والمعايشة.

سادساً، ريني هنداياني، هيرلينا، سيتي. (٢٠١٨) شخصية الشخصية الرئيسية في رواية "نكري فارا بدباه" بقلم تيري لي دراسات التحليل النفسي

لكارل غوستاف يونغ، مجلة اللغة الأدب، ومجلد تعاليمه. ٢، لا. ٢، سبتمبر ٢٠١٨، ص. ١٥٧-١٧٢ برنامج دراسة تعليم اللغة، جامعة ولاية جاكرتا. الغرض من هذه الدراسة هو الكشف عن شخصية الشخصية الرئيسية في رواية "نكري فارا بدباه" بقلم تيري لي بناءً على مراجعة التحليل النفسي لكارل غوستاف يونغ، وتختلف هذا البحث من حيث موضع البحث وسكل كتابة البحث.

سابعاً، إيماس جويده، أحمد سلطوني، صامسول بحري (٢٠٢٢) شخصية شخصية كرماني في رواية أحمد طوهاري: دراسة تحليلية نفسية لكارل غوستاف يونغ، مجلة أبحاث تعليم اللغة الإندونيسية وآدابها، المجلد. ٧، رقم ١، مارس، ٢٠٢٢. تهدف هذه الدراسة إلى وصف شخصية الشخصية الرئيسية في رواية "قبة" لأحمد توهاري بناءً على دراسة التحليل النفسي لكارل غوستاف يونغ، وتختلف هذا البحث من حيث موضع البحث والعوامل التي تغير الشخصية في الشخصية الرئيسية للشخصية قصة قصيرة "حادثة شرف" ليوسف إدريس.

ثامناً، إلهام، سوياتنو (٢٠٢٢) الشخصية الانطوائية في الرواية بعنوان سين التي كتبها فاراديتا (تحليل النفسي لكارل غوستاف يونغ). مجلة العلوم الإنسانية الأدب الإندونيسي جامعة بامولانج، تهدف هذه الدراسة إلى (١) وصف الشخصية الانطوائية راجا أنجكاسا في رواية سين التي كتبها فاراديتا. (٢) يصف العوامل التي تسببت في شخصية راجا أنجكاسا الانطوائية في رواية سين التي كتبها فاراديتا.

تاسعاً، أدي يوتيتا، مرسلم، دهري دهلان. (٢٠٢٠) هيكل وعي الشخصيات الرئيسية في القصص القصيرة فاستو وككاي بواسطة اوكا روسميني: دراسات في علم النفس الأدبي، مجلة اللغة والأدب، كلية العلوم الثقافية، جامعة

مولورمان. الغرض من هذه الدراسة هو معرفة كيفية عمل روح الشخصية الرئيسية في القصة القصيرة فاستو وككاي بواسطة اوكا روسميني بناءً على نظرية التحليل النفسي لكارل غوستاف يونغ، وتختلف هذا البحث من حيث موضع البحث والعوامل التي تغير الشخصية في الشخصية الرئيسية للشخصية قصة قصيرة "حادثة شرف" ليوسف إدريس.

عاشرا، مفتاح جانة، يوهان ماهيودي، مراهم (٢٠٢٠) تصنيف الشخصية للشخصيات الرئيسية في الرواية الانطوائية بقلم محمد فهمي حازم: دراسة علم النفس التحليلي لكارل غوستاف يونغ، مجلة باستريندو: دراسة تعليم اللغة الإندونيسية وآدابها، المجلد ٢. الغرض من هذا البحث هو وصف كيفية تصنيف شخصية الشخصية الرئيسية في رواية الانطوائية بقلم محمد فهمي حازم: دراسة لعلم النفس التحليلي لكارل غوستاف يونغ.

الدراسة السابقة أعلاه لها أوجه تشابه واختلاف مع هذا البحث، والتشابه بين النظرية شخصية الشخص من منظور كارل غوستاف يونغ وهي أولاً: التشابه من حيث النظرية والتعريف من سلوك الشخص الرئيسي من الوعي واللاوعي، Kurnia, Laila, 2020, hal. 1-78, Ramdhoni, Suci Khoirun Nisa, 2021, hal. 1-81, Khairun, Nisa Ramdaniyah 2019, hal. 1-79, Reni Handayani & Herlina 2018, hal. 157-172 الثاني: الاختلاف من

حيث هيكل الشخص والعوامل الكامنة، Jeni Carlina Wandira & Yusak Hudiono, 2019, hal. 413-419, Maghfirotul, Hamidah & Mohammad, Wahyu, 2020, hal. 54-66, Imas Juaidah, Ahmad Sul-toni, Samsul Bahri, 2022, hal. 78-83, Ilham Ridhoyansyah, P.Suyanto, 2022, hal. 14-26, Ade Yunita Irani, Mursalim, Dahri Dahlan, 2020, hal. 211-222, Miftahul Jannah, John Mahyudi, Murahim, 2020, hal. 140-156.

التشابه والاختلاف المذكورة، يمكن الاستنتاج أن هذه الدراسة أخذت من عدة مراجع من الدراسات السابقة، مثل تعزيز وخلف الدراسات التي تم

إجرائها. وكائن هذا البحث كتعزيز وإضافة في البحث باستخدام من منظور يونغ في قصة قصيرة من الدراسات السابقة.

وتهدف هذا البحث على صياغة المشكلة الموضحة أعلاه وهي، (١) للتعرف كيف سلوك الشخص الرئيسي في القصة القصيرة حادثة شرف ليوسف إدريس. (٢) لمعرفة العوامل الكامنة وراء سلوك الشخصى الرئيسى في القصة القصيرة حادثة شرف ليوسف إدريس.

### ب- أسئلة البحث

بناءً على الخلفية أعلاه، توصل الباحث إلى صيغتين لمشكلتين لتركيز البحث على القصة القصيرة بعنوان "حادثة شرف" ليوسف إدريس باستخدام دراسة النفسية الشخصية بمنظور كارل غوستاف يونغ، بما في ذلك:

١- كيف سلوك الشخص الرئيسى في القصة القصيرة "حادثة شرف" ليوسف إدريس بمنظور كارل غوستاف يونغ؟

٢- ما العوامل الكامنة وراء سلوك الشخصى الرئيسى في القصة القصيرة "حادثة شرف" ليوسف إدريس لكارل غوستاف يونغ؟

### ج- فوائد البحث

١- فوائد التطبيقية

أ) للباحث

(١) كشرط الحصول على درجة البكالوريوس من كلية العلوم الإنسانية بجامعة مولانا مالك إبراهيم الإسلامية الحكومية، مالانج.

(٢) هذا البحث مفيد للباحثين كعمل علمي ويمكن أن يكون مفيداً للباحثين بشكل خاص وللقراء بشكل عام.



**ب) للجامعة**

(١) يمكن استخدام نتائج هذه الدراسة كمواد إعلامية للطلاب، وخاصة للطلاب كلية العلوم الإنسانية في تحسين معارفهم على التطبيق بالنظرية.

(٢) كان مرجعا في مجال الدراسات الأدبية.

**ت) للقارئ**

(١) يمكن استخدام نتائج هذه الدراسة كمواد مكتبة للقراء وبشكل أكثر تحديداً أولئك الذين يدرسون ويتعمقون بالنظرية التحليل النفسي لكارل غوستاف يونغ ويستكشفون معنى خصائص الأعمال الأدبية مثل القصة القصيرة "حادثة شرف" ليوسف إدريس.

**د- حدود البحث**

يغطي هذا البحث دراسة على شكل قصة قصيرة بعنوان "حادثة شرف" ليوسف إدريس باستخدام النظرية النفسية لشخصية كارل غوستاف يونغ. حدد الباحث هذا البحث على سلوك الشخص الرئيسي في القصة القصيرة بعنوان "حادثة شرف" ليوسف إدريس في التحليل النفسي لكارل غوستاف يونغ لأن خصائص الشخصية الرئيسية يمكن دراستها على نطاق أوسع من جوانب مختلفة مثل من حيث النسوية واكرتنياسي واخرين.

**هـ- تحديد المصطلحات**

في هذه الدراسة هناك العديد من المصطلحات التي تحتاج إلى الشرح، منها ما يلي :

١- سلوك البشري (*Human Behavior*)

يُعرف السلوك البشري بالإنجليزية (*Human Behavior*): بأنه القدرة المعبرة عن النشاط البدني، والاجتماعي، والعقلي خلال مراحل حياة الإنسان.

## ٢- علم نفس الشخصية

علم نفس الشخصية هو أحد التخصصات التي تدرس شخصية الإنسان من خلال السلوك أو المواقف اليومية التي تميز الشخص حيث تعد الشخصية أحد الأجزاء الخاصة والمهمة في حياة الإنسان (سيتوم، ٢٠١٦، ص. ١).

## ٣- الشخصية الرئيسية

الشخصية الرئيسية هي الشخصية التي يتم إعطاء الأولوية لقصتها ويتم إخبارها أكثر من غيرها، كمرتكب الحادث وضحية الحادث.

## ٤- الوعي

الوعي هو تعديل للعالم الخارجي للنفسية. ويمكن أن نقول الوعي هو عملية تنطوي على الأنا. نطاق الأنا هو العقل والمنطق والشعور والذاكرة. الأنا هي إدراك الفرد لنفسه والأنا تتحكم في طبيعة الفرد اليومية.

## ٥- اللاوعي

اللاوعي هو تعديل للعالم مرتبط بالتكيف مع العالم الداخلي.

## الفصل الثاني

### الإطار النظري

#### أ- علم النفس الأدبي

علم النفس الأدبي هو دراسة الأعمال الأدبية التي يتم تبنيها لتعكس عمليات وأنشطة النفس البشرية. وبالخصوص عند مراجعة العمل يصبح علم النفس شيئاً مهماً يجب فهمه ويصبح معياراً للمشاركة النفسية للمؤلف وقدرة المؤلف على تقديم شخصيات خيالية متورطة في مشاكل عقلية.

قال وليك وأوستين (٢٠١٤، ص. ٨١) فإن علم النفس الأدبي هو مجال علمي يطبق قوانين أو مبادئ نفسية في الأعمال الأدبية. وكذلك سواكا، (٢٠١٤، ص. ٢٢٨)، علم النفس الأدبي هو دراسة تنظر وتفحص الأنشطة النفسية في الأعمال الأدبية.

يقول ميندروب (في اينداسوارا، ٢٠٠٣، ص. ٩٦) أن علم النفس الأدبي يتأثر بعدة أشياء: أولاً، الأعمال الأدبية هي إنشاء عملية عقلية وفكر المؤلف في حالة شبه واعية (اللاوعي) والتي يتم سكبها بعد ذلك في الوعي. ثانياً، دراسة علم النفس الأدبي هي دراسة تفحص الانعكاس النفسي في الشخصيات التي قدمها المؤلف بهذه الطريقة بحيث يشعر المؤلف بالهدوء بسبب المشكلات النفسية للقصة التي يشعر أنه متورط في عقدة قصة.

هناك ثلاث طرق يمكن تطبيقها لفهم العلاقة بين علم النفس والأدب،

وهي:

- ١- فهم العناصر النفسية للمؤلف ككاتب.
- ٢- التعرف على العناصر النفسية للشخصيات الروائية في الأعمال الأدبية.
- ٣- فهم العناصر النفسية للقارئ (راتنا، ٢٠٠٤، ص. ٣٤٣).

النظرية المستخدمة في هذه الدراسة هي الثانية وهي فهم العناصر النفسية للشخصيات الروائية في الأعمال الأدبية. لا يمكن فصل هذا المنهج عن نظرية يونغ، أي التحليل النفسي. التحليل النفسي المطبق في الأعمال الأدبية مفيد في التحليل النفسي للشخصيات في الأعمال الأدبية. بناءً على الوصف أعلاه، فإن الطريقة المستخدمة لربط علم النفس بالأدب هي فهم العناصر النفسية للشخصيات الروائية في العمل الأدبي.

في دراسة العمل الأدبي بعلم النفس، ينصب التركيز على المشاركة النفسية للمؤلف وقدرته على وصف شخصية وشخصية شخصياته الروائية. ستتم دراسة الشخصية مع علم نفس الأدب من خلال علم النفس كدراسة العلوم والأدب كموضوع للدراسة في شكل أعمال أدبية.

قال سانتروك، (١٩٨٨، ص. ٤٣٥) الشخصية هي سمة تشمل الأفكار والمشاعر والسلوك، وهي سمة من سمات الشخص الذي يعرض الطريقة التي يتكيف بها ويتنازل عنها في الحياة. كما قال سوجنتو، (٢٠٠١، ص. ٣٠١) الشخصية هي كلية نفسية معقدة للفرد بحيث تظهر في سلوكه الفريد. وكذلك يشير كونجانينغرات، (١٩٨٠، ص. ٣٠١) إلى شخصية الشخص على أنها تكوين لعناصر العقل والروح التي تحدد الاختلافات في السلوك أو الأفعال لكل فرد بشري. تعتبر نظرية علم نفس الشخصية وصفية في شكل وصف منهجي وسهل الفهم لسلوك المنظمة. لا تصف النظرية بالطبع الأحداث الماضية والحاضرة فحسب، بل إنها أيضًا قادرة على التنبؤ بالأحداث المستقبلية. من ناحية أخرى، فإن الطبيعة التنبؤية للنظرية النفسية للشخصية هي دليل على التحقق من هذه المفاهيم. بشكل عام، تتطلب الوظيفة التطبيقية لعلم النفس مصداقية التنبؤات التي قدمتها نظرية علم نفس الشخصية (الوصال، ٢٠٠٤، ص. ١).

تشمل الشخصية أو النفس من كل الأفكار والمشاعر والسلوك وهو الواعي واللاوعي. الشخصية أو الفردية في توجيه الناس للتكيف مع البيئة الاجتماعية والبيئة المادية. منذ البداية، حياة الشخصية هي وحدة لديها القدرة على تشكيل وحدة أو لديها القدرة على تشكيل وحدة. عند تطوير الشخصية، يجب على المرء أن يحاول الحفاظ على الوحدة والانسجام بين جميع الشخصيات (الوصول، ٢٠٠٤، ص. ٣٩).

### ب- علم النفس الشخصية كارل غوستاف يونغ

كان كارل غوستاف يونغ هو أحد طلاب فرويد (معلمه). ومع ذلك، كان لدى يونغ فكرة معاكسة مع معلمه. بعد عدة سنوات من إجراء يونغ لتحقيقات نفسية مكثفة ومتعمقة، تمكن من الحصول على بيانات مهمة حول علم النفس لجعله معروفًا بكونه رائدًا في علم النفس التحليلي (أتماجايا، ٢٠١٦، ص. ٢١١). قدم يونغ تعريفه للشخصية على أنها النفس أو الروح (*psyche*) مأخوذة من اليونانية لكلمة (*spirit*) أو (*soul*) تسمى الآن أيضًا (*mind*)، واحتضنت كل الأفكار والمشاعر والسلوك والوعي واللاوعي. ترشدنا الروح (النفس) إلى التكيف مع بيئتنا جسديا واجتماعيا (جالفين س.ه، ١٩٨٥، ص. ١٠٩).

بناءً على تجربة يونغ في الممارسة، هناك العديد من الأشياء التي يمكن أن تؤثر على شخصية الشخص بما في ذلك القلق والشعور بالذنب والتجارب الصادمة (هاربوناغين، ٢٠١٦، ص. ٣١). وبالتالي، يمكن أن تتأثر شخصية الشخص أو الشخصيات الرئيسية في القصة بالثقافة والجنس والماضي وتجارب الحياة والغرائز لتعديل أنماط الحياة مع البيئة والمجتمع والثقافة والمعايير التي تم تصميمها. يمكن العثور على هذه التأثيرات من خلال الشخص من خلال تحليل ميله السلوكية ومواقفه ووجهات نظره.

يشرح يونغ (في سارونو، ١٩٧٨، ص. ١٨٨) عن الشخصية وكذلك فرويد باستخدام مفهوم الرغبة الجنسية (*Libido*)<sup>١</sup>. ومع ذلك، على عكس فرويد، لم يرى يونغ الرغبة الجنسية على أنها دوافع جنسية، لكنه رأى أنها الطاقة الكامنة وراء العمليات العقلية المختلفة مثل التفكير والشعور والرغبة والتجنب وما إلى ذلك. لا يتم تحديد النشاط النفسي من خلال مبدأ المتعة، ولكنه ينشأ بشكل مستقل من خلال الرغبة الجنسية ويتم تحديده في المقام الأول من خلال مبدأ إطلاق الطاقة. قال كارل غوستاف يونغ، الشخصية هي مجموع الأفكار والمشاعر والسلوكيات الواعية وغير الواعية. ثم ركز كارل غوستاف يونغ على عالم الوعي، اللاوعي المرتبط بنوع الانبساط ونوع الانطوائية (سييتياريني وسيمبيرينغ، ٢٠١٧، ص. ٨١).

يقول سوربراتا (٢٠٠٠، ص. ١٥٦-١٥٧) أن يونغ تحدث عن النفس (الشخصية). المقصود بالنفسية أو الشخصية هو مجموع كل الأحداث النفسية سواء كانت واعية أو غير واعية. لذلك فإن النفس البشرية تتكون من عالمين هما:

١- الوعي (consciousness)

٢- اللاوعي (unconscious)

كلاهما يكمل بعضهما البعض ومترابطان تعويضي يعني التعويض بحد ذاته أنه كلما تطورت الوظيفة العليا تفوقاً زاد الاضطراب في توازن الروح الذي يمكن أن يتجلى في شكل أفعال لا يمكن السيطرة عليها، وكلما زاد العبء على الروح. وظيفة الوعي هي التكيف مع العالم الخارجي (البيئة)، بينما اللاوعي هو التكيف مع العالم الطبيعي (الداخلي أو ما هو في العقل). الحدود بين المجالين ليست ثابتة، ولكن يمكن أن تتغير، مما يعني أن مجال الوعي واللاوعي يمكن أن يزيد أو ينقص (سوربراتا، ٢٠١٥، ص. ١٥٧).

<sup>١</sup> الغريزة الجنسية هو مصطلح يستخدم لوصف الرغبة أو الرغبة في ممارسة الجنس.

يتكون الوعي من عنصرين رئيسيين، وهما وظيفة الروح وموقف الروح، ولكل منهما دور مهم في التوجه البشري في العالم.

### (أ) وظيفة الروح

هو نشاط نفسي لا يتغير نظرياً في البيئات المختلفة. يميز يونغ أربع وظائف رئيسية للروح، وهما وظيفتان عقلانيتان تتكونان من الأفكار والمشاعر، في حين أن وظيفتين غير عقلانيتين تتكونان من الشعور والحدس (سورايابراتا، ٢٠١٥، ص. ١٥٨).

لكل إنسان لديه هذه الوظائف الأربع، ولكن هناك وظيفة واحدة فقط أرجح المهيمنة والأكثر تطوراً. وهي الوظيفة العليا وتحدد نوع الشخص: نوع التفكير، نوع الشعور، نوع الاستشعار، النوع البديهي. بناءً على وظيفة الروح البشرية يمكن تقسيمها إلى أربعة أنواع من الشخصية:

(١) والمفكر هو الشخص الذي يستخدم عقله في فعل الأشياء بإفراط. عادة مملوكة لأشخاص يعملون على منطق وعقلية تحليلية.

(٢) تم العثور على نوع الشعور في الأفراد الذين تسيطر عليهم عواطفهم، يشعرون بالسعادة أو الحزن بسرعة، ويحكمون على كل شيء بناءً على إبداءات الإعجاب أو عدم الإعجاب.

(٣) نوع الاستشعار هو الفرد الذي يتأثر بالحواس الخمس (الإحساس)، ويتفاعل بسرعة كبيرة مع المنبهات التي تتلقاها الحواس.

٤) الأنواع البديهية هي الأفراد الذين يتأثرون بشدة بالحدس أو المشاعر. الأشخاص ذوو هذه الشخصية عفويون. الشخصية التي تنشأ بشكل طبيعي، وهذه الوظيفة يتم ملاحظتها لا شعوريا من خلال الغرائز.

#### ب) موقف الروح

موقف الروح هو اتجاه الطاقات النفسية العامة أو الرغبة الجنسية التي تتجلى في شكل التوجه البشري نحو العالم. يمكن أن يكون اتجاه نشاط الطاقة النفسية إلى الخارج أو إلى الداخل، وكذلك اتجاه التوجه البشري نحو العالم، إما إلى الخارج أو إلى الداخل (سورياراتا، ٢٠١٥، ص. ١٦١).

بناءً على موقف الروح تصنيف البشر إلى نوعين، هما النوع المنفتح (*Extraversion*) والنوع الانطوائي (*Intraversion*). يتأثر الأشخاص المنفتحون بالعالم الموضوعي أي العالم خارج أنفسهم. في هذه الأثناء، يتأثر الانطوائيون بالعالم الذاتي أي العالم بداخلهم.

وفقاً لفيس وفيس، (٢٠٠٦، ص. ١٠٣-١٠٩) يصف

جونغ ٨ أنواع مختلفة من اللاعي الشخصيات، وهي:

#### ١) الانقلاب - المفكر (*Thinker-Intraversion*)

عادة ما يكون الشخص الذي لديه موقف انقلاب ووظيفة تفكير مهيمنة بلا عاطفة وغير ودي وأقل اجتماعياً. يحدث هذا لأنهم يميلون إلى الاهتمام بالقيم المجردة مقارنة بالناس والبيئة المحيطة. إنهم يتابعون أفكارهم أكثر وأولوية اهتماماً أكبر بغض



النظر عما إذا كانت أفكارهم مقبولة من قبل الآخرين أم لا. وعادة ما يكونون عنيدين ومتعترسين ولهم رأي.

#### (٢) المفكر - الانبساط (*Thinker-Extraversion*)

يميل الشخص الذي لديه موقف انبساطي ووظيفة تفكير مهيمنة إلى الظهور بمظهر وحيد وبارد ومتعطر. كما في النوع الأول، يقومون أيضاً بجمع وظيفة التذوق. الواقع الموضوعي هو القاعدة بالنسبة لهم ويريدون أن يفكر الآخرون بنفس الطريقة.

#### (٣) الشعور - الانقلاب (*Sense-Intraversion*)

الشخص الذي يشعر بمشاعر الانغماس في التأثير لديه حالات عاطفية قوية، لكنه متردد في الانفتاح. يعبرون عن مشاعرهم فقط في شكل فني. قد يظهرون الانسجام الداخلي والفعالية الذاتية، لكن مشاعرهم يمكن أن تنفجر فجأة.

#### (٤) الشعور بالانبساط (*Sense-Extroversion*)

يمكن للشخص الذي يتمتع بمشاعر الانبساط والتذوق المهيمن أن يتغير بقدر تغير الموقف. تميل إلى أن تكون عاطفية ومزاجية ولكن في بعض الأحيان يمكن أن تظهر المواقف الاجتماعية.

#### (٥) بيندريا - الانقلاب (*Pendria-Intraversion*)

شخص يميل إلى الانغماس في أحاسيسه الجسدية والسعي إلى عدم جاذبية العالم عن طريق

المقارنة. عادة ما يكونون أشخاصًا هادئين وهادئين ومنضبطين لأنفسهم، لكنهم أيضًا مملون ويفتقرون إلى التواصل.

(٦) بيندريا - الانبساط (*Pendria-Extroversion*)

عادة ما يكون الشخص ذو الشخصية المنفتحة واقعيًا وعمليًا ومجتهدًا. إنهم يستمتعون بما يمكنهم الشعور به من هذا العالم، ويستمتعون بالحب ويسعون للإثارة. يتأثرون بسهولة بالقواعد ويسهل إدمانهم للأشياء.

(٧) الانقلاب - الحدسي (*Intuitive-Intraversion*)

الشخص الذي لديه موقف انقلاب ووظيفة حدسية مهيمنة هو أنه معزول في صور بدائية لا يعرف معانيها دائمًا ولكن تظهر دائمًا في أذهانهم. يجدون صعوبة في التواصل مع الآخرين، وهم غير عمليين ولكن لديهم حدس حاد للغاية مقارنة بالآخرين.

(٨) الانبساط - البديهية (*Intuitive-Extroversion*)

الشخص الذي لديه موقف انبساطي ووظيفة حدسية مهيمنة هو الشخص الذي يبحث دائمًا عن شيء جديد. إنهم جيدون جدًا في الترويج لأشياء جديدة. ومع ذلك، لا يمكنهم التمسك بفكرة عمل أو بيئة واحدة لأن شيئًا جديدًا هو هدفهم في الحياة.

وقال يونغ المتعلق بالتحليل النفسي إن الوعي هو تعديل للعالم الخارجي للنفسية. أما اللاوعي مرتبط بالتكيف مع العالم الداخلي. يهتم التحليل النفسي يونغ بالتكيف مع العالم الخارجي والتكيف مع العالم الداخلي، وهما علاقات تكاملية تعويضية. لذلك، يمكن استنتاج أن يونغ يسترشد بالوعي الكامل (الأنا)، واللاوعي (التكيف الذاتي). إذا كان شخص ما قادراً على التكيف بحيث يمكن إنتاج شخصية نبيلة. ومع ذلك، إذا كان الشخص غير قادر على التكيف، فسيؤدي ذلك إلى شخصية سيئة.

نظر يونغ إلى الشخصية العامة للشخص على أنها تركيبة من عدة أنظمة أو هياكل يمكن تمييزها والتي تؤثر على بعضها البعض. النظام الرئيسي في الروح هو الأنا واللاوعي الشخصي واللاوعي الجماعي (ديدي، ٢٠١١، ص. ٥٩).

#### ١- الأنا (ego)

الأنا هي مركز الوعي وهي جزء من النفس تهتم بالاستقبال والتفكير والشعور والتذكر. إن وعي أنفسنا هو المسؤول عن القيام بالأنشطة العادية في الحياة. ستعمل الأنا بطريقة انتقائية صالحة للإدراك أنه لا يمكن الكشف إلا عن ذلك الجزء من الحافز.

#### ٢- اللاوعي الشخصي (Personal Unconscious)

اللاوعي الشخصي في مفهوم يونغ هو مستودع للمواد التي كانت واعية في السابق ولكن تم نسيانها أو قمعها لاحقاً لأنها تافهة للغاية أو مزعجة. إنه مثل حركة في اتجاهين بين الأنا واللاوعي الشخصي. كأن انتباهنا خارج وغير منتظم بين هذه الصفحة وذاكرة الأمس. يتم تخزين جميع التجارب في اللاوعي الشخصي. يمكن تمثيل ذلك على أنه خزانة ملفات. مطلوب القليل من الجهد الذهني

لإخراجها من الخزانة عن طريق فحصها لفترة وجيزة وإعادةها مرة أخرى. إذا تم حفظه حتى وقت لاحق يمكننا تذكره مرة أخرى.

### ٣- اللاوعي الجماعي (Collective Unconscious)

أعمق وآخر مستوى تغلغل في النفس هو اللاوعي الجماعي. هذا هو الجانب الأقل شيوعًا والأكثر إثارة للجدل والأكثر انتقادًا والأكثر غرابة في مفهوم يونغ. يعتقد يونغ أن كل شخص يتراكم ويحتفظ بملف لجميع التجارب الشخصية في اللاوعي الشخصي وجميع تجارب الأنواع البشرية وما قبل البشرية بشكل جماعي في اللاوعي الجماعي كإرث ينتقل من جيل إلى جيل.

الأشكال المختلفة للتجربة عالمية فهي متكررة تقريبًا ولا تتغير لكل جيل ثم تصبح جزءًا من شخصيتنا. أصبحت الخبرة في العصور البدائية أساس النفس البشرية، وستوجه السلوك البشري وتؤثر عليه اليوم. بالنسبة ليونغ فإن اللاوعي الجماعي هو شيء قوي للغاية ومخزن للتحكم في التجارب المتوارثة. ربط يونغ شخصية الشخص بالماضي، ليس في مرحلة الطفولة فقط ولكن بتاريخ الجنس البشري أيضًا. لم نرث هذه التجربة بشكل مباشر على سبيل المثال، لم نرث أبدًا الشعور بالخوف من الثعابين لكننا ورثنا إمكانية الخوف من الثعابين. نحن نؤسس سلوكنا ومشاعرنا بنفس الطريقة التي يقوم بها الآخرون. على الرغم من أن الإعداد واقع يعتمد على الخبرة المحددة لكل شخص في التعامل مع الحياة.

### ٤- النموذج البدائي

حدد يونغ (١٩٦٠) أن النموذج الأصلي هو هيكل لأنه يحتوي على وظائف منقوشة بشكل غريزي من البيئة أو السياق. يمكن العثور

على هيكل النموذج الأصلي في الفولكلور - في هذا السياق يمكن أن يرتبط الفولكلور بالأساطير أو الشعر الشعبي أو الأغاني الشعبية البدائية الموجودة في مصر أو اليونان أو في المكسيك القديمة. ليس هذا فحسب، يمكن أن تظهر بنية النماذج البدئية أيضًا في شكل خيال وأيضًا أعمق الأحلام القديمة في الروح البشرية في الماضي والتي نشأت أيضًا في العصر الحديث مثل اليوم. يميل يونغ كطبيب نفس إلى حد ما إلى شيء يتعلق بالخيال. لذلك، حتى عند الحديث عن النماذج البدئية لا يمكن فصلها عن سياق الخيال (أحمدي، ٢٠١٩، ص. ٩٢-٩١).

النماذج البدئية كشكل يعيد نفسه من وقت لآخر لا ينفصل عمليا عن الفكر البشري. كمخلوقات تتمتع بقدرات رمزية فإن البشر يأتون برموز يقال إنها تأتي من التفكير البدائي. لن تختفي هذه الأفكار أبدًا لأنها متزامنة وستستمر طالما أن هناك فكرة عن شيء ما. تظهر النماذج الأصلية في سياق التكرار لأن البشر القدامى والإنسان الحديث لديهم نفس الفكرة أساسًا. لا ينبغي تفسير الرموز التي تظهر كنماذج أصلية هناك. ومع ذلك من الناحية التفسيرية يجب أن يكون عالم النفس قادرًا على ربط النماذج الأصلية بالسياقات السابقة والحالية. الأمل هو أنه إذا كان بإمكان المرء أن يربط بين الماضي والحاضر من منظور نفسي وخاصة بالنظر إلى الأنماط البدائية فسيجدون الخصائص الأصلية المرتبطة بالبدائية. الرؤية البدائية في علم النفس ليست سهلة لأنها مرتبطة أيضًا بالعقل الباطن. ينكر الكثير من الناس قوة ومتانة المصطلحات البدائية في علم النفس اليونغي لأنه

للتعبير عن المشكلات العلمية يجب على المرء أيضًا الاعتماد على  
المشكلات العلمية (أحمدي، ٢٠١٩، ص. ٩٢-٩٣).

#### أ) القناع

الشخصية هي وجه شخص يظهر في سياق عام  
(دوغلاس، ٢٠١٠) حرفياً، ترتبط الشخصيات بالأقنعة.  
سيستخدم الإنسان كشخصية فردية قناعاً في حياته اليومية  
فيما يتعلق بالمجتمع. ترتبط الشخصية في سياق علم النفس  
اليوناني بوجه الشخص، وفي هذه الحالة تشير تحديداً إلى الوجه  
النفسي للشخص (أحمدي، ٢٠١٩، ص. ١٢١).

الشخص الذي يستخدم وجهًا جيدًا في سياق عام هو  
وجه عام معروف للجمهور. لا يتم عرض الوجوه الفردية  
بالطبع في هذه الحالة لا يظهر وجهه الخاص في سياق عام  
لأن المخيف هو أن وجهه ملوث بأشياء حساسة. الحساسية  
في كل ثقافة لها أخلاقيات مختلفة، لذلك دور الحساسية في  
الدول الغربية ستكون مختلفة عن الحساسية في الدول الشرقية،  
بالطبع هذا شائع لأن كل ثقافة لها تقاليد ومعتقدات مختلفة.

#### ب) الظل (Shadow)

الظل هو الجانب المظلم للبشر الذي يأتي من النماذج  
الأصلية التي هي الغرائز الطبيعية والغرائز والحيوانية الموجودة في  
البشر من خلال عملية تحول طويلة جدًا (يونغ، ١٩٦١، ص.  
١٩٨). نظرًا لارتباطه بالجانب المظلم يجادل كارتر وسيفرت  
(٢٠١٣) بأن الظل في رؤية يونغ كنموذج أصلي هو أسوأ  
جانب من جوانب البشر لأنه مرتبط بالغرائز القديمة التي لا

تزال بعيدة جدًا وفقًا لسياق الأفكار. بمعنى آخر، الصورة هي شيء سلمي مخفي داخل الشخص. الإنسان الذي يسير في طريق الظلمة يعني أنه يسير في طريق الظلام. يجد نيلسون جونز (٢٠٠٦) من أن الصورة هي رغبة غريزية للبشر الأوائل لا يمكن فصلها عن رغبات الحيوانات.

### ج) الأنيميا والأنيموس (*Anima dan Animus*)

الأنيميا هو عنصر أنثوي موجود في الرجال في حين أن أنيموس هو عنصر ذكوري موجود في النساء (يونغ، ١٩٦١، ص ١٧٧). الانيميا والأنيموس في سياق علم النفس اللاواعي هما جزء من النماذج البدئية. يمكن استخدام الأنيميا كعنصر أنثوي موجود في الرجال لفهم الجانب الأنثوي للذات. يُعرف المصطلحان الأنيميا والأنيموس باسم "*the syzygy, lying in the unconscious*" (كاسمن، ٢٠٠١، ص ٨٧) تم امتلاك الأنيميا والعداء في البشر منذ زمن سحيق. ومع ذلك، لا يدرك الجميع أن الأنيميا والأنيموس هما العقل الباطن للإنسان لفهم البشر الآخرين.

وفقًا لنظرية يونغ إلى الأنيميا والأنيموس تتعلق بالعالم الروحي إذا تم فحصها بعمق أكبر. يسعى الرجال والنساء الأنيموس إلى أن يكونوا أشخاصًا يعرفون أنفسهم والآخرين بشكل أفضل.

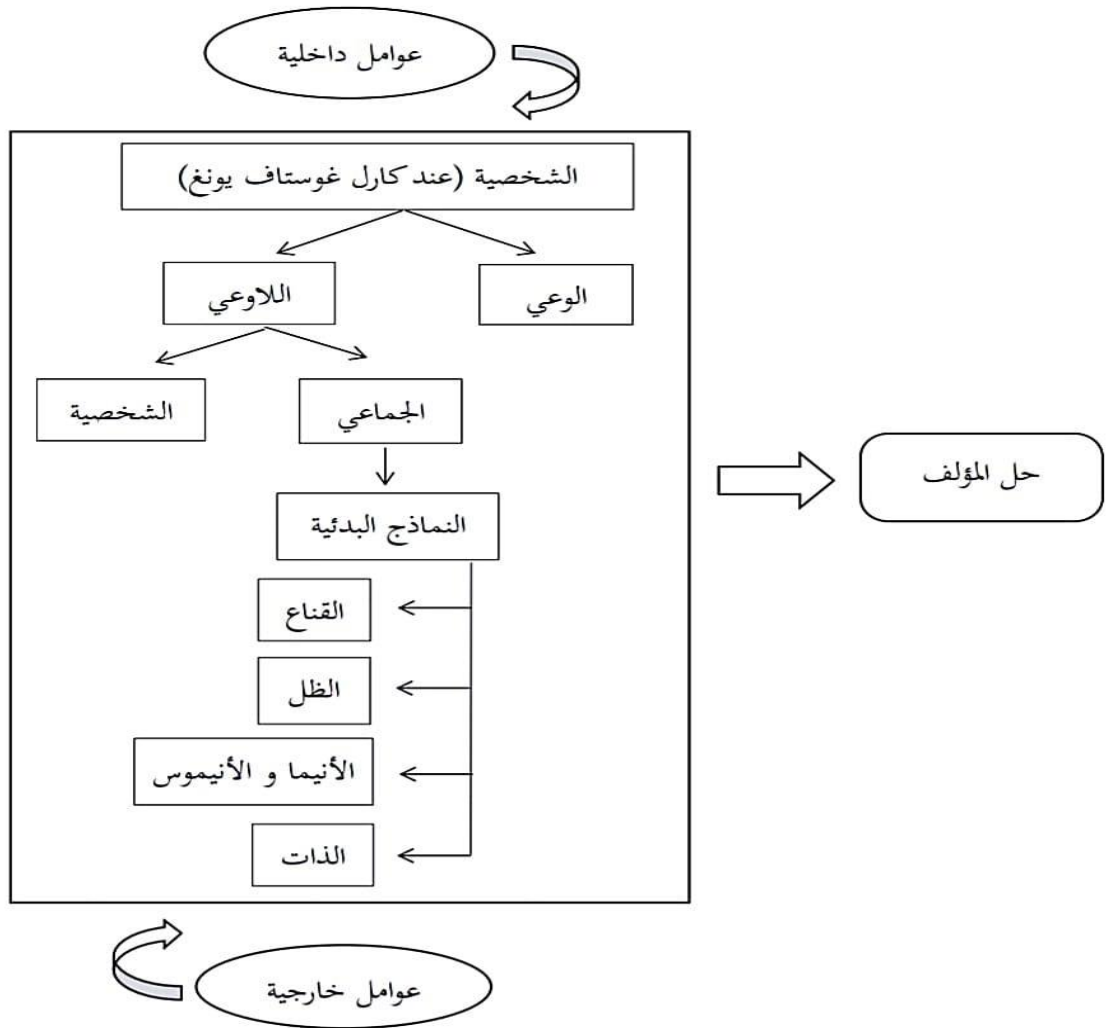
### د) الذات (*the self*)

يعتقد يونغ أن كل شخص لديه ميل للتحرك مثل التغيير والكمال والإكتمال، وهو أمر موروث. لقد دعا هذا التصرف

الفطري إلى الذات. نموذج أصلي هو الأكثر شمولاً مقارنة  
بأنماط البداية الأخرى. تجذب الذات أنواعاً أخرى من النماذج  
البدئية وتوحد في تحقيق الذات. يرمز إلى الذات على أنها فكرة  
المرء عن الكمال والاكتمال ( فيبرياني، ٢٠١٧، ص. ٨٧).  
بالإختصار، تتكون الذات من العقل الواعي واللاوعي،  
وهي توحد العناصر المتضاربة في نفسية القوة الذكورية  
والأنثوية، والخير والشر، والظالم والنور.



## رسم البيان منظور الشخصية عند كارل غوستاف يونغ



## الفصل الثالث

### منهج البحث

أول تصميم بحثي تم استخدامه في هذه الدراسة هو تحديد الكائن كمادة بحثية، وهي قصة قصيرة حادثة شرف ليوسوف إدريس. بعد تحديد الغرض وقراءة قصة أوفهمها، ثم إيجاد الأشياء الممتعة لدراستها، ثم تحديد النظرية المستخدمة في حل المشكلة. منهجية البحث هي علم أساليب مختلفة للبحث ومصادر البيانات والبيانات وتقنيات جمع البيانات وتقنيات تحليل البيانات (سايباني وسوتيسنا، ٢٠١٨، ص. ٢٦): وفيما يلي شرح للعناصر الأربعة في منهجية البحث:

#### أ- نوع البحث

المنهج في هذا البحث هو منهج بحث نوعي وصفي. استخدام هذه الطريقة هو اكتساب فهم للظواهر أو الأعراض أو الأفكار أو القيم أو المعايير أو الأحداث التي وجدها الباحث.

في دراسة العلمية منهجية البحث النوعي هي طريقة مستخدمة في دراسة يتم استخدامها لفحص الأشياء الطبيعية، حيث يكون الباحث هو الأداة الرئيسية، ويتم تنفيذ تقنيات جمع البيانات عن طريق التثليث (مجتمعة)، وتحليل البيانات استقرائي، وتؤكد نتائج البحث النوعي أكثر على معنى التعميمات. يؤكد البحث النوعي على تحليل عملية الاستنتاج والاستدلال الاستقرائي وتحليل الديناميات بين الظواهر باستخدام المنطق العلمي (مصطفى وأجيف. ه، ٢٠١٨، ص. ٤٩).

يعتبر هذا البحث دراسة وصفية من حيث طبيعته. البحث الوصفي هو طريقة بحث تهدف إلى وصف حقائق وخصائص السكان بشكل منهجي (كسيرام، ٢٠١٠، ص. ١٥٤). وفقًا للتفسير يُطلق على هذا البحث أيضًا البحث الوصفي لأنه يصف ويخلق صورة دقيقة للواقع النفسي للمجتمع بناءً على منظور كارل غوستاف يونغ.

## ب- مصادر البيانات

## ١- بيانات

البيانات هي مادة أو معلومات يجب البحث عنها وتقديمها من قبل الباحثين لتقديم إجابات لصياغة المشكلة قيد الدراسة (المعروف، ٢٠١٢، ص. ١٣). والبيانات المستخدمة في هذه الدراسة هي القصة القصيرة "حادثة شرف" ليويسف إدريس.

## ٢- مصادر البيانات

ويمكن الحصول على مصادر البيانات من خلال الحصول عليها من البحث أو البحث في شكل ملاحظات وتوثيق البيانات في البحث (سيتيوساري، ٢٠١٨، ص. ٨٤). هناك نوعان من مصادر البيانات في هذه الدراسة، وهما مصادر البيانات الأساسية، ومصادر البيانات الثانوية، فيما يلي:

## أ) مصادر البيانات الأساسية

مصادر البيانات الأساسية هي مصادر البيانات الرئيسية المأخوذة من البيانات الناتجة (بوغين، ٢٠٠١، ص. ١٢٩). ومصادر البيانات الأساسي المستخدم في هذا البحث هو القصة القصيرة "حادثة شرف" ليويسف إدريس. فيما يلي هوية قصة قصيرة:

النوع	: قصة قصيرة
العنوان	: حادثة شرف
المؤلف	: يوسف إدريس
الطابع	: مكتبة مصر
عدد الصفحات	: ١٧ صفحة

### ب) مصادر البيانات الثانوية

تعتبر مصادر البيانات الثانوية مصادر بيانات تكميلية أو مساعدة يمكن أن توفر معلومات على سبيل المقارنة (بوغين، ٢٠٠١، ص. ١٢٩). مصادر البيانات الثانوية المستخدمة في هذه الدراسة هي وثائق معينة وكتب وكتابات علمية تتعلق بمناهج وتقنيات منظور كارل غوستاف يونغ.

### ج- طريقة جمع البيانات

طريقة جمع البيانات هي طريقة يستخدمها الباحثون لجمع البيانات المستخدمة في أبحاثهم التي تهدف إلى شرح المشكلات المدروسة (ساري، ٢٠٠٦، ص. ١١٧). استخدمت الباحث في هذا البحث طريقة القراءة والكتابة. إليك التفسير، كما يلي بيانه:

#### ١- طريقة القراءة

طريقة التي يستخدمها الباحثون لقراءة المصادر الموجودة أن تفهم الكائن قيد الدراسة. أما وجل الباحث كما يلي:

أ) قرأ الباحث قصة قصيرة مرات عديدة وتكراراً، ثم يصف شكل الشخصية وعلم النفس من قصة قصيرة حادثة شرف ليوسف إدريس. ب) قرأ الباحث قصة قصيرة حادثة شرف ليوسف إدريس من خلال التركيز من تحليل الأسكال والسلوك الشخص الرئيسي والأسباب ظهورها وتأثيرها بمنظور يونغ.

#### ٢- طريقة الكتابة

استخدم هذه الطريقة لتسجيل شيء لتحصيل عليه الباحث من القراءة في وقت سابق، بحيث يمكن ترتيب البيانات الموجودة بدقة. ثم

حدد النتائج بناء على الفئات التي تم العثور عليها من منظور كارل غوستاف يونغ. أما وجل الباحث كما يلي:

(أ) سجل الباحث وصفا لشكل سلوك النفسى للشخصية الرئيسية في القصة القصيرة حادثة شرف ليوسف إدريس بناء علي منظور يونغ.  
 (ب) وكتب الباحث بنتائج تصوير تحليل النفسى للشخصية الرئيسي في القصة القصيرة حادثة شرف ليوسف إدريس من منظور يونغ، ولاحظ الباحث كل نقطة تسببت في ظهور وتأثير التغير سلوك الشخص الرئيسي في القصة.

(ج) ثم المرحلة الأخيرة كتب الباحث بالاختصار ويسهل على القارئ فهمه بين أفكار المؤلف وأفكار الشخصيات البارزة فيما يتعلق بالشخصية، وبشكل أكثر تحديداً نظرية يونغ ويضعها في مقاطع الفقرات في هذا البحث.

#### د- طريقة تحليل البيانات

تحليل البيانات هو عملية في تجمع البيان ثم تصنيفها بحيث يمكن معرفة شيء مهم ويفارقه. وشرح تحليل البيانات بالتفصيل كما يلي:

#### ١- تقليل البيانات

تقليل البيانات هو شكل من أشكال التحليل الذي يبسط البيانات ويركزها ويختارها ويفرزها ويختارها. وفي هذه المرحلة تصدر استنتاجات يمكن التحقق منها (إمزيير، ٢٠١٢، ص. ١٢٩). فيما يلي خطوات تقليل البيانات التي قام بها الباحثون في هذه الدراسة:

(أ) يقوم الباحث باختيار وفرز البيانات الواردة في كتاب علم نفس الشخصية لكار غستاف يونغ للوسول كمرجع نظري وكائن في قصة قصيرة حادثة شرف.

ب) يلخص الباحث البيانات المأخوذة من قصة قصيرة حادثة شرف.

ج) يبين الباحث البيانات المأخوذة من كتاب علم نفس الشخصية لكارل غوستاف يونغ حسب النظرية المستخدمة.

## ٢- وعرض البيانات

عرض البيانات هو نشاط جمع مجموعة من المعلومات، مما يتيح إمكانية استخلاص النتائج واتخاذ الإجراءات. ويمكن أن يكون شكل عرض البيانات النوعية في شكل نصوص سردية في شكل ملاحظات ميدانية ومصفوفات ورسوم بيانية وشبكات ورسوم بيانية (ريجالي، أ، ٢٠١٨، المجلد ١٧، ص. ٩٤). يصف الباحثون طريقة عرض البيانات أو عرضها فيما يلي خطوات عرض البيانات:

أ) يصنف الباحث البيانات التي تم الحصول عليها من البحث.

ب) قدم الباحث البيانات في شكل فقرة دون تغيير مفهوم محتوى البيانات.

## ٣- الاستنتاج

الاستنتاج هو عملية تهدف إلى التركيز على البيانات الصعبة ثم تلخيصها في صورة أبسط وأكثر قابلية للفهم (سوغيونو، ٢٠١٩، ص. ٣٢٩). في هذه المرحلة يستنتج المؤلفون نتائج تحليل تعرض البيانات التي تم تجميعها والخطوات هي كما يلي:

أ) يجمع الباحث البيانات التي حصلوا عليها أثناء عملية البحث.

- ب) يحدد الباحث الموضوعات والمفاهيم والفئات للكائن.
- ج) يفهم الباحث البيانات نظريًا لوصف الكائن المستخدمة.
- د) يستخلص الباحث استنتاجات من البحث بشكل جيد.

## الفصل الرابع

### نتائج البحث وتحليلها

سيشرح في هذا الفصل سلوك شخصية فاطمة باستخدام نظرية التحليل النفسي لكارل غوستاف يونغ والعوامل الكامنة التي تؤثر على سلوك شخصية فاطمة في قصة قصيرة حادثة شرف ليوسف إدريس.

أ- كيف سلوك الشخص الرئيسي في القصة القصيرة حادثة شرف ليوسف إدريس بمنظور كارل غوستاف يونغ؟

١- الوعي

بناءً على بنية سلوك شخصية فاطمة، يمكن رؤيتها من خلال وظيفة الروح، وموقف الروح.

أ) وظيفة الروح

#### جدول ١. وظيفة الروح

وظيفة الروح	طبيعة سجية	كيف تعمل
المفكر	معقول	حسب التصنيف: صحيح - خطأ
الاستشعار	عقول	حسب التصنيف: سعيد - ليس سعيد
الشعور	مغير منطقي	لا حكم: وعي - حسي
الحدس	غير منطقي	لا حكم: اللاوعي - غريزي



يتضح في الجدول أعلاه أن وظيفة الروح البشرية تنقسم إلى أربعة أنواع للشخصية، وهي نوع الشعور، ونوع المفكر، ونوع الاستشعار، ونوع الحدس. ومع ذلك، غالبًا ما يتم تطوير وظيفة واحدة فحسب. الوظيفة الأكثر تطورًا هي الوظيفة الفائقة وتحدد نوع الشخص، لذلك يوجد نوع مفكر أو نوع شعور أو نوع حدس أو نوع بندريا (سورياتا، ٢٠١٥، ص. ١٥٩).

تصف وظائف الروح أعلاه شخصية فاطمة. فاطمة لها الوظيفة العقلية الأكثر سيطرة بين الوظائف العقلية الأخرى، أي أنها شخص عقلائي مع نوع من المشاعر. فاطمة هي من تستغل مشاعرها للقيام بأشياء، مثل تصويرها في القصة كفتاة مرحة وودودة في الغربة وحول المنزل.

إن الوظيفة المهيمنة للروح في فاطمة هي الشعور. لذلك سلوك شخصية فاطمة في الوظيفة العقلية هي نوع من المشاعر. يتضح هذا من خلال خصائص فاطمة التالية:

#### (١) تتقلب المشاعر

فاطمة فتاة مرحة وابتسامة ونبيلة ونفيسة تجاه من حولها، حتى يتملقها ويحبها كل من حولها دائمًا كما ورد في القصة:

" وفاطمة معروفة، وكل شيء عنها معروف، ولم تكن أبدا ذات سيرة خبيثة أو سلوك معوج، كل ما في الأمر أنها حلوة، أو على وجه أصح كانت أحلى بنت في العزبة، وليس هذا هو الوجه الصحيح للمسألة أيضا، فإذا كانت الحلاوة تقاس في الأرياف بالبياض، ففاطمة كانت سمراء، المسألة لها وجه آخر خاص

بفاطمة وحدها، فلم يكن في استطاعة أحد في العزبة  
أن يعرف ماذا في هذه البنت بالذات دوننا عن بقية  
البنات، حدودها صحيح حمراء سمراء شديدة الاحمرار  
تظن معه أنها لا بد تفطر كل يوم بعسل نحل وتتعشى  
بفراخ وحمام... (ص. ٥٦).

ذكر أن فاطمة فتاة خاليا عن الخبيث وكرمها  
أهلها وأهل قريتها بغاية الكمال، ولكن تغيرت طبيعة  
فاطمة بعد الحادثة كما ورد في القصة:

"وحيثُ قالت فاطمة بوجه جامد متحجر بينما دفقة  
الدم التي تصاعدت إلى وجهها تنسحب وتسقط إلى  
أقدامها، قالت: أنا مستعدة. (ص. ٦٥).

تميل فاطمة إلى السكوت وبعد ذلك الحادث  
المغروب فتسير عييا وتغيرت سلوك وطبيعة فاطمة  
بالسكوت عكس من قبل أنها فارحة ونبيلة وواعدا عن  
الخبيث.

#### ب) موقف الروح

بناءً على موقفها العقلي فإن شخصية فاطمة من النوع  
المنفتح. كما نعلم، فإن موقف الروح غير المألوفة هو أن توجهها  
موجه بشكل أساسي إلى الخارج، ويتم تحديد أفكاره ومشاعره  
وأفعاله بشكل أساسي من خلال بيئته. يتميز بقلب مفتوح  
ويسهل التعايش معه، وعلاقات سلسة مع الآخرين. (سوربيراتا،  
٢٠١٥، ص. ١٦٢).

## (١) الاجتماعية

كفتاة قروية تعمل مزارعة في الحديقة وتعيش جنباً  
إلى جنب، تتمتع فاطمة بروح اجتماعية جيدة كما ورد  
في القصة:

".... ابتسامتها ابتسامة أنثى، لفتتها إلى الخلف لفتة  
أنثى، الطريقة التي تخطب بها على كتف زميلتها،  
إطراقها وهي تدعو أحد المارة ليساعدها في رفع بلاص  
الماء على رأسها، طريقة قضمها للقمّة وإمساكها  
للرغيف، القلة في يدها، الماء حين ينسكب في فمها  
نصف المفتوح، الزاوية التي تميل بها البلاص.... (ص.  
٥٦)".

كما تتمتع فاطمة بروح اجتماعية عالية، مثلما  
طلبت من الأصدقاء والمارة المساعدة في رفع الإبريق  
المليء بالماء.

## (٢) مجتهد

تحب فاطمة المساعدة في الحديقة وتساعد  
العائلات التي بالكاد قادرة على البقاء من الناحية  
المالية كما هو مذكور في القصة:

"وظيفة كأي بنت فيها تعمل كالرجال تماماً، وتسرح  
إلى الغيط، وتروح مع الأذان، وهي - دوناً عن كل  
النساء والبنات - تثير الروابع أينما حلت.... (ص.  
٥٨)".

فاطمة عاملة مجتهدة تخرج إلى الحديقة وتعمل مع  
أشخاص آخرين دون الحساس على طول جماليتها  
يتخلط بين رجالاً ونساءً حولها.

## (٣) الاهتمام بالآخرين

روح فاطمة الاجتماعية واهتمامها بالآخرين كما

ورد في القصة:

".... كانت تعرف فاطمة، وتسمع عنها، وكانت

معجبة بجمالها، بل كثيرا ما كانت ترسل في طلبها

لتأتي كي تساعدنا في عمل صواني البسكويت الذي

يقطر به أبو جورج ولا يرضي بسواه. (ص. ٦٨)."

فاطمة هي من تهتم بمن حولها ولا تنظر إلى العرق

أو الدين كمساعدة أم جورج (هي شخص كبير السن

في تلك القرية وأكثر احتراما من حولها) في صنع خبز

القمح وإرساله إلى العزبة.

## ٢- اللاوعي

يتكون اللاوعي من عنصرين، منها (١) اللاوعي الشخصي (٢) اللاوعي

الجماعي.

## أ) اللاوعي الشخصي

اعتبر يونغ أن اللاوعي الشخصي يشمل كل شيء لا

يدركه الفرد بشكل مباشر، ولكن يمكن إعلامه به. يتضمن هذا

الذكريات التي يمكن إحضارها إلى العقل الواعي، وكذلك

الذكريات التي يتم قمعها حتى لا تتبخر في الوعي لسبب ما.

الوظيفة التي هي وظيفة الزوج للوظيفة العليا هي وظيفة

غير مطورة (أدنى). الوظيفة التي هي أدنى وظيفة لشخصية

فاطمة هي وظيفة المفكر. هذه الوظيفة في اللاوعي وتؤثر بشكل

كبير على شخصية فاطمة. يمكن رؤية وظيفة التفكير في فاطمة

من خلال جنبها، والذي يمكن رؤيته في الاقتباس أدناه.

## (١) جبان

تظهر فاطمة بشكل غير مباشر جنبها تحت  
الضغط كما ورد في القصة:

"... وفاطمة من ناحية خائفة كل الخوف، حتى إذا  
قال لها: « العواف » ودق قلبه آلاف الدقات وهو  
يقولها، كان ردها يأتي مضغوفا لا عافية فيه، هي  
خائفة منه خوفها من العيب، وهو خائف منها خوفه  
من العجز... (ص. ٦١)".

كانت فاطمة خائفة للغاية وأخذت في موقف  
جبان للغاية ولا يمكن الضغط عليها لأن فمها مغلق  
ولا يمكنها نطق الكلمات كما ورد في القصة:

"... قالت إنها كانت ذاهبة تحمل الفطار إلى أخيها  
فرج في الغيط، وحين مرت على القناية الكائنة في  
حقول الذرة خرج لها غريب على حين بغتة وحاول  
أن يمسك يدها ويجذبها فقاومت وصرخت، وتسكت  
فاطمة عن حديثها التائه، وتستحثها النسوة على  
المضي... (ص. ٦٣)".

اختارت فاطمة على السكوت في ظل الضغط  
العميق، بسبب الخوف العميق من الناس حولها، ولا  
أحد يدعمها حتى من أقاربها، لقد اختارت على  
السكوت والصمت.

"وجرى الأطفال يستقبلون الموكب، كانت فاطمة في  
الوسط وكان وجهها أبيض، لأول مرة انقلبت سمرتها  
الجميلة إلى بياض شاحب، ولم تكن تبدو فاتنة

كعادتها، وكانت تعقد رأسها بشالها الأسود  
كالجزائري... (ص. ٦٣)."

تجمدت فاطمة وشحب وجهها وسط موكب  
الأطفال ووصف السكان كيف كانت فاطمة خجولة  
ولا يمكن أن تتعرض لضغوط شديدة.

#### ب) اللاوعي الجماعي

أشار يونغ إلى اللاوعي الجماعي على أنه مجموعة من  
الخبرات أو المعرفة التي يولد بها كل فرد. لا يمكن تحقيق هذه  
التجربة بشكل مباشر، لكنها تؤثر على السلوك، خاصة في  
شكل المشاعر. في هذا السياق، لا يمكن معرفة المشاعر إلا  
بشكل غير مباشر من خلال التأثيرات الناتجة أو مظاهرها.

#### ١) القناع

الشخصية هي وجه شخص يظهر في سياق عام  
(دوغلاس، ٢٠١٠). حرفياً، ترتبط الشخصيات  
بالأقنعة. سيستخدم الإنسان كشخصية فردية قناعاً في  
حياته اليومية فيما يتعلق بالمجتمع.

تستخدمه فاطمة الوجه المزيف (القناع) بعد  
حادثة الشرف التي وقعت فيها وهي عادت إلى منزلها  
بعد أن سجنها أهلها لفترة من الوقت كما ورد في  
القصة:

"عادت فاطمة تنظر وتتحدث وتبتسم وتطير العقول  
وكل شيء فيها لم يتغير، ولكن الناس كانوا يعجبون،  
فلا بد أن فاطمة قد اكتسبت شيئاً جديداً لم يكن  
لها، أو أنها لا بد فتقت شيئاً أصيلاً كان لها، الشيء

الذي كان يلون وقفنتها ومشيتها وضحكاتها... (ص. ٧١).  
 (٧١) "

عادت فاطمة واختلطت مع من حولها بعد أن مكثت فترة طويلة المكس في المنزل وكأن شيئاً لم يحدث حتى اندهش الناس من حولها بالابتسامات وكأن الحادثة لم تحدث قبلها، وهنا ظهر القناع على سلوك شخصية فاطمة.

".... حين نام الجميع وبقيت محطة مستيقظة بدأت تبكي، لم تكن تريد، ولكن الدموع بدأت تسيل رغما عنها صانعة قناتين لامعتين يصلان ما بين عينيها وأرض « البحرارية » التي كان فرج قد حكم عليها أن تنام فيها بلا حصيرة أو غطاء، ثم بدأت تنسج، وبدأ جسمها يهتز... (ص. ٧٠)." "

خلعت فاطمة قناعها عندما بدأت في البكاء كما هو موصوف أعلاه، فقد تعرضت للتعذيب والعقاب من قبل عائلتها بالسماح لها بالنوم على الأرض بدون حصيرة أو غطاء.

(٢) الظل (shadow)

الظل هو الجانب المظلم من البشر الذي يأتي من النماذج الأصلية التي هي الغرائز الطبيعية والغرائز والحيوانية الموجودة في البشر من خلال عملية تحول طويلة جداً (يونغ، ١٩٦١، ص. ١٩٨).

لفاطمة جانب مظلم تغرسه في نفسها بشكل غير مباشر كما ورد في القصة:

"أصبحت تستطيع إذا ما حدث أن تقول : « كنت بقيس التوب، أوع كده ! ». وتجذب نفسها وضمائرهما من قبضته بعنف غريب، وتقف في الركن تعيد النظام إلى شعرها وتواجهه، بعيون مشرعة، حلوة، لا تنخفض، ولا تخجل. (ص. ٧١)".

نظرًا لأن الصدمة أصبحت جزءًا من حياة فاطمة، فإن الجانب المظلم لفاطمة يظهر بشكل طبيعي أنها تصبح شخصًا مرحًا كما كان من قبل، لكن يحدث لها أنها في جميع الحالات تقريبًا تبتسم ومرحة.

### ٣) الأنيميا والأنيموس (Anima dan Animus)

الأنيميا هو عنصر أنثوي موجود في الرجال في حين أن أنيموس هو عنصر ذكوري موجود في النساء (يونغ، ١٩٦١، ص. ١٧٧). الانيميا والأنيموس في سياق علم النفس اللاواعي هما جزء من النماذج البدئية.

كفتاة قرية برما دونا بالطبع، فاطمة هي شخصية مرغوبة ومميزة كما ورد في القصة:

" وفاطمة معروفة، وكل شيء عنها معروف، ولم تكن أبدا ذات سيرة خبيثة أو سلوك معوج، كل ما في الأمر أنها حلوة، أو على وجه أصح كانت أحلى بنت في العزبة، وليس هذا هو الوجه الصحيح للمسألة أيضا، فإذا كانت الحلاوة تقاس في الأرياف بالبياض، ففاطمة كانت سمراء، المسألة لها وجه آخر خاص بفاطمة وحدها، فلم يكن في استطاعة أحد في العزبة



أن يعرف ماذا في هذه البنت بالذات دوننا عن بقية  
البنات... " (ص. ٧١) .

توصف فاطمة بالفتاة الجميلة، والحلوة، واللطيفة،  
والممتازة، وأنوثتها مشهورة في كل دوائر القرية.  
تشتهر فاطمة بلياقة بدنية نسوية بمستوى مثالي  
بحيث يكون كل رجل يقابلها متحمسًا لها كما هو  
مذكور في القصة:

"وكانت فاطمة تثير الرجال أو على وجه الدقة تثير  
الرجولة في الرجال، وكأنما خلقت لتثير الرجولة في  
الرجال، حتى الأطفال كانت تثير الرجولة الكامنة  
فيهم، فكانوا إذا رأوها قادمة من بعيد أحسوا برغبة  
مفاجئة في تعرية أنفسهم أمامها.... (ص. ٥٧) ."  
وتشكل أنوثة فاطمة أيضًا مشكلة في عائلتها،  
خاصة بالنسبة لأخيها المسمى فرج كما ورد في القصة:  
"والحقيقة أن فرج لم يكن يدري لماذا، كل ما في الأمر  
أنه مسئول عن أخته وأنوثتها الصارخة، وكل عين تمتد  
إلى أخته إنما تغور في لحمه هو وتدميه، وكل أمله أن  
تتزوج فاطمة... (ص. ٥٨) ."

وفاطمة تحمي نفسها من أنوثتها كفتاة باستعمال  
الجوارب المستعير من أم جروح كما ورد في القصة:

"فلا تخرج من عتبة دارهم بوجه غير مغسول أو بشعر  
مشعث منكوش، وإذا اشتغلت في الغيط لبست  
الجوارب التي تقترضها من أم جورج زوجة الناظر، والتي  
تصنعها على هيئة قفازات تقي بها يديها من الأفرع  
وحز الشوك والأغصان، وإذا تكلمت حرصت على

أن يخرج كلامها جميلاً ليس فيه كلمة نابية أو تعبير قبيح... (ص. ٥٨)."

تهتم فاطمة حقاً بأنوثتها فهي عندما تخرج بملابس مغلقة مثل الفتيات بشكل عام، وعندما تعمل في المجالات فهي على استعداد لاستعارة جوارب من خالتها لتغطية جسدها والحفاظ على وسلوكها وشرفها، خاصة في الكلام مثل كحراسة من الكلمات الفاخص.

وقفا لجونغ بأن لكل فرد لديه جانب أنثوي وذكوري سواء كان رجلاً أو امرأة، وكذلك فاطمة لديها جانب ذكوري كما ورد في القصة:

"والعزبة مليئة بالرجال والشباب، وفاطمة كأبي بنت فيها تعمل كالرجال تماماً، وتسرح إلى الغيط، وتروح مع الأذان... (ص. ٥٨)."

فاطمة كفتاة عادية تذهب للعمل في الحقول وتقوم بالزراعة كما ورد في الاقتباس أعلاه، مما يدل على أنها ذكورية بالاندماج والعمل كرجل.

#### (٤) الذات (the self)

يعتقد يونغ أن كل شخص لديه ميل للتحرك مثل التغيير والكمال والإكتمال، وهو أمر موروث. لقد دعا هذا التصرف الفطري إلى الذات. نموذج أصلي هو الأكثر شمولاً مقارنة بأنماط البداية الأخرى. تجذب الذات أنواعاً أخرى من النماذج البدئية وتوحد في

تحقيق الذات. يرمز إلى الذات على أنها فكرة المرء عن الكمال والاكتمال ( فيبرياني، ٢٠١٧، ص. ٨٧).

تُظهر الذات معنى علامة اتحاد الوعي واللاوعي في الشخص، وتمثل الروح كله. نظرًا لأن شخصية فاطمة تتمتع بروح هادئة يمكنها التحكم في نفسها على الرغم من أنها تستخدم القناع ولها جانب مظلم كما هو مذكور في القصة:

"عادت فاطمة تنظر وتتحدث وتبتسم وتطير العقول وكل شيء فيها لم يتغير، ولكن الناس كانوا يعجبون، فلا بد أن فاطمة قد اكتسبت شيئًا جديدًا لم يكن لها، أو أنها لا بد فتقت شيئًا أصيلاً كان لها، الشيء الذي كان يلون وقفقتها ومشيتها وضحكاتها... (ص. ٧١)".

عادت فاطمة بروح هادئة تحمل طبيعتها الحقيقية. لكن في بعض الحالات لا تستطيع فاطمة أن تتحكم في نفسها كما في موكب الأطفال والأمهات كما ورد في القصة:

"وجرى الأطفال يستقبلون الموكب، كانت فاطمة في الوسط وكان وجهها أبيض، لأول مرة انقلبت سمرتها الجميلة إلى بياض شاحب، ولم تكن تبدو فاتنة كعادتها، وكانت تعقد رأسها بشالها الأسود كالحزاني، وملاحظها لا تتحرك وكأنما هي ميتة أو حالا ستموت... (ص. ٦٣)".

وفي هذا الحالة تتغير فيه روح فاطمة وتتأثر بمحيطها وظروفها عندما تكون مكثبة.

## جدول ٢. صورة سلوك الشخصية فاطمة

العدد	الشكل		النوع
٢	تتقلب المشاعر	وظيفة الروح	الوعي
١	الاجتماعية	موقف الروح	
١	مجتهدة		
١	الاهتمام بالآخرين		
٣	جبان	الشخص	اللاوعي
٢	القناع	الجماعي	
٢	الظل		
٥	الأنيميا والأنيموس		
٣	الذات		

ب- ما العوامل الكامنة وراء سلوك الشخصى الرئيسى فى القصة القصيرة "حادثة

شرف" لىوسف إدريس لكارل غوستاف يونغ؟

نظرا إلى التغييرات فى سلوك فاطمة، فإن التغييرات فى سلوك فاطمة لم تكن بعيدا عن عاملين، يعنى العوامل الخارجية، والعوامل الداخلية.

١- العوامل الخارجية

العوامل الخارجية هى العوامل التى تأتى من خارج الذات الفرد. العوامل الخارجية بحد ذاتها هى التأثيرات التى تأتى من بيئة المرء تبدأ من أصغر بيئة، أى الأسرة والأصدقاء والجيران إلى تأثير الوسائط السمعية والبصرية المختلفة مثل الهواتف المحمولة والتلفزيون والإنترنت أو الوسائط المطبوعة مثل الصحف والمجلات وغيرها. ستؤثر البيئة الأسرية التى ينمو فيها الطفل ويتطور بشكل كبير على شخصية الطفل. خاصة فى كيفية

تربية الأبناء وتربية أبنائهم. لفترة طويلة، غالبًا ما يكون دور الوالدين غير مصحوب بفهم عميق للشخصية، ولا سيما دور الأمهات كما ذكر يونغ أن النموذج الأصلي للأم يمكن أن يؤثر على شخصية الطفل. وإليك الاقتباسات التي أثرت على فاطمة من حيث العوامل الخارجية فيما يلي:

(أ) "وجرى الأطفال يستقبلون الموكب، كانت فاطمة في الوسط وكان وجهها أبيض، لأول مرة انقلبت سمرتها الجميلة إلى بياض شاحب، ولم تكن تبدو فاتنة كعادتها، وكانت تعقد رأسها بشالها الأسود كالحزاني، وملاحتها لا تتحرك وكأنما هي ميتة أو حالا ستموت.... (ص. ٦٣)".

(ب) "أما فاطمة فقد حبسها فرج في البيت ومنع خروجها وشغلها رغم حاجته الشديدة إلى يوميتها، ولم يقلق فاطمة هذا في شيء، كانت عازفة عن الدنيا لا تريد الخروج، والحيوية المتدفقة التي كانت تبرق في عينيها وخذودها ولفئاتها كأنها نضبت فجأة، ولم يبق لها أثر، وتحولت إلى حيوان بليد كخروف الضحية، لا تبتسم وتكاد لا تتحرك، وكانت إذا تحدثت خرج حديثها ذليلا قد فقد كبرياءه وحلاوته والأنوثة التي تقطر منه. (ص. ٦٩)".

(ج) "أما فاطمة فسرعان ما أهلت من بعيد على العزبة وحوها سرب من نسائها وبناتها في أثوابهن القديمة السوداء، ورقعهن المتنفة حول رءوسهن، مكونات كتلة غامقة من السواد لها عشرات الأذرع والرءوس، تتحرك صوب العزبة في تصميم خطير، وتثير سحابة واطئة من الغبار. (ص. ٦٩)".

من المؤكد أن التغييرات التي تحدث في سلوك شخصية فاطمة تتأثر بالعوامل الخارجية، وهذا العامل هو مساهمة كبيرة إلى حد ما حيث أن الاقتباسات المذكورة أعلاه عندما سقطت فاطمة وتلقت كارثة بحادثة فخرية، واستجابة الأشخاص الذين كانوا يمدونها بمجاملات مختلفة والذين رفعوا اسمه على الدوام وابتعدوا عن اللامبالاة والسخرية رغم أنهم كانوا

يطوفون في موكب فاطمة في موكب أحد بيوت الشيوخ، وكذلك رد أهلها على الرغم من التأكد من نجاة فاطمة من حادثة الشرف. عوضاً عن ذلك حبسها شقيقها فرج في المنزل وعذبها بضربات تعبيراً عن الغضب وعاقبه بالنوم على الأرض بلا حصيرة أو الغطاء.

## ٢- العوامل الداخلية

العوامل الداخلية العوامل الداخلية هي العوامل التي تأتي من داخل الشخص نفسه. عادة ما تكون هذه العوامل الداخلية وراثية أو وراثية. مثل العوامل الوراثية هي عوامل فطرية منذ الولادة وتأثيرها على الوراثة هو أحد السمات التي يمتلكها أحد الوالدين أو يمكن أن يكون مزيجاً أو مزيجاً من السمات من كلا الوالدين. لذلك كثيراً ما نسمع عبارة "الثمرة لا تسقط بعيداً عن الشجرة". على سبيل المثال، الطبيعة العصبية للأب ليس من المستحيل أن تنتقل إلى ابنه أيضاً. شخصية فاطمة لها تغيير من الناحية الداخلية كما ورد في الاقتباسات التالية:

(أ) "قالت إنها كانت ذاهبة تحمل الفطار إلى أخيها فرج في الغيط، وحين مرت على القناية الكائنة في حقول الذرة خرج لها غريب على حين بغتة وحاول أن يمسك يدها ويجذبها فقاومت وصرخت، وتسكت فاطمة عن حديثها التائه، وتستحثها النسوة على المضي، فتقول إن الناس جاءوا على صراخها وهرب غريب، ولكنهن لا يقتنعن ويطلبن المزيد فتقول : لا مزيد، فيهززن رءوسهن محاولاً أن يترجمن حكاية اليد الممسوكة هذه بكل ما يتسع له خيالهن، بينما حمى لا ترحم قد ركبت كل واحدة فيهن لتعرف ما قد جرى وتتأكد، وكلما سكنت فاطمة، وكلما شحب وجهها وبهت، ازدادت حدة الحمى واشتدت، حتى الرجال الجالسون حول فرج بعيداً عن فاطمة وحلققتها كأنما أصيبوا هم الآخرين بنوع خفي من تلك الحمى... (ص. ٦٣)".

(ب)..... كانت قد تركت الدار وذهبت تعدد على فاطمة وتبكي، ولعمتها وحين قالوا لفاطمة نفسها غضب وجهها وبهت بشدة وارتجفت فتحات أنفها

وصدرت عن عينيها دموع قليلة، أقل من محتويات الليمونة إذا عصرتها وهي خضراء وصرخت فيهن أن شيئاً مثل هذا لا يمكن أن يحدث، وأنه والمصحف الشريف، لم يلمسها..... (ص. ٦٤)." .

(ج) "و حين أصبحت فاطمة وحدها، حين نام الجميع و بقيت محطمة مستيقظة بدأت تبكي، لم تكن تريد، ولكن الدموع بدأت تسيل رغما عنها صانعة قناتين لامعتين يصلان ما بين عينيها وأرض « البحرارية » التي كان فرج قد حكم عليها أن تنام فيها بلا حصيرة أو غطاء، ثم بدأت تنسج، وبدأ جسمها يهتز.... (ص. ٧٠)." .

العوامل الداخلية لها تأثير كبير، العوامل الداخلية مرتبطة مباشرة بروح الشخص، مثل شخصية فاطمة في القصة لديها تغير مع العوامل الداخلية بدءاً من نفسها مستعرة واختيار الصمت دون الاستجابة وترك المشاكل تستمر لتغضب في حياتها. في عقله ظل هادئاً واستمر في اختيار الصمت حتى اجتمع الناس وقدموا شرحاً من خلال التحقق من عذريته وحتى تم إثبات ذلك، لكن فاطمة ظلت تحتفظ به حتى عادت إلى المنزل وكانت عاقبت من قبل عائلتها، من هناك أخذت كل شيء وبكت والصمت.

### جدول ٣. العوامل الكامنة وراء سلوك شخصية فاطمة

عوامل خارجية	عوامل داخلية
البيئة حولها	الأثاني
العائلة	السكوت

## الفصل الخامس

### الاختتام

#### أ- الخلاصة

بناءً على التحليل والمناقشة أعلاه يمكن للباحث استنتاج سلوك الشخصية الرئيسية في القصة القصيرة حادثة شرف ليوسف إدريس: دراسة نفسية أدبية لكارل غوستاف يونغ على النحو التالي:

١- تشير نتائج هذه الدراسة إلى أن الباحث وجدت وصفاً لسلوك شخصية الشخصية الرئيسية في القصة القصيرة يتصف شخصية فاطمة في الأصل مبهجة حتى حلت بها حادثة شرف. نظراً من حيث الوعي سلوك شخصية فاطمة حسي تتقلب المشاعر، والاجتماعية، والمجتهدة، ويهتم بالآخرين. ومن حيث اللاوعي الشخصي يتصف فاطمة لها طبيعة جبانة، ومن وجهة نظر اللاوعي الجماعي، فاطمة لها طابع القناعة، والظلة، والأنيميا والأنيموس، والذات.

٢- والعوامل الكامنة المؤثرة في سلوك شخصية فاطمة عاملين هما العامل الخارجي والعامل الداخلي. عند النظر إليها من حيث معناها الخاص، فإن العامل الخارجي هو عوامل تأتي من خارج الذات الفردية. بينما العامل الداخلي هي العوامل التي تأتي من داخل الشخص نفسه. والعامل الخارجي الذي يؤثر على فاطمة هي البيئة حولها والعائلة. والعامل الداخلي الذي يؤثر على فاطمة هي الأنانيته وصمتها على الحقيقة.

#### ب- الاقتراحات

بعد إجراء بحث حول سلوك الشخصية الرئيسية في القصة القصيرة حادثة شرف ليوسف إدريس: دراسة نفسية أدبية لكارل غوستاف يونغ، هناك عدة اقتراحات، منها:



١- علم النفس الأدبي له تقنيات عديدة لتحليله من أجل معرفة القيم والأشكال التي يحتوي عليها العمل الأدبي، وخاصة في القصة القصيرة. لذلك، هناك حاجة إلى التفكير النقدي والمفتوح لفهمه. بالنسبة للقراء، من الأفضل زيادة معرفتهم بالأدب الأدبي، حتى يتمكنوا من فهم المزيد عن الأدب، وخاصة حول علم النفس الأدبي.

٢- البحث لا يزال بعيدا عن الكمال. لذلك، من المتوقع أن يكون الباحثون المستقبليون قادرين على تطوير البحث في علم نفس الأدب، سواء مع نفس الموضوع أو مع مواضيع مختلفة. منشئ علم النفس الأدبي ليس لكارل غوستاف يونغ فقط، لذلك يوصى بأن يتمكن المزيد من الباحثين من استكشاف الموضوع في هذه الدراسة باستخدام مناهج أدبية أخرى.

٣- آمل أن يتمكن القراء من خلال هذا البحث من فهم قيم وأشكال علم النفس الأدبي الواردة في القصة القصيرة "حادثة شرف" ليوسف إدريس.

## قائمة المصادر والمراجع

### مصادر العربية:

- ايلفي، ليلة. (٢٠٢١). *تصوير الشخصية للشيخ البليس في القصة القصيرة "الشيخ البليس" لتوفيق الحكيم* (دراسة تحليلية سيكولوجية أدبية عند كارغوستاف يونغ). رسالة الباكلوريوس، جامعة مولانا مالك إبراهيم الإسلامية الحكومية مالانج.
- ادريس، يوسف. (١٩٥٨). *حادثة شرف*. مصر : مكتبة مصر

### مصادر الأجنبي:

- Ahmadi, Anas. (2019). *Psikologi Jungian, Film, Sastra (Archetype, Anima/Animus, Ekstrovert/Introvert)*. Mojokerto: Temalitera.
- Afifah w.J. & Ifa F. (2021). *Gangguan Kepribadian Tokoh Utama Dalam Cerpen thabliyyah Minas-Samā' Karya Yusuf Idris (Kajian Psikologi Sastra)*. Al-Fathin Vol.4, Edisi 2 Juli-Desember 2021.
- Al wisol. (2004). *Psikologi Kepribadian*. Malang: UMM Press.
- Al Ma'ruf, A. I. (2012). *Metodologi Penelitian (Hand Out)*. Surakarta : Universitas Muhammadiyah Surakarta.
- Aminuddin. (2000). *Pengantar apresiasi karya sastra*. Bandung: Sinar Baru Algesindo.
- Bungin, Burhan. (2001). *Metodologi Penelitian Kualitatif Aktualisasi Metodologis ke Arah Ragam Varian Kontemporer*. Jakarta : Rajawali Pers.
- Calvin S. Hall & Gardner Lindzey. (1985). *Introduction to Theories Of Personality* (New York: John Willey & Sons.

- Casement, Ann. (2001). *Carl Gustav Jung*. London: Sage Publications.
- Dede, Rahmat H. (2011). *Teori dan Aplikasi Psikologi Kepribadian dalam konseling*. Bogor: Ghalia Indonesia.
- Emzir. (2012). *Metodologi Penelitian Kualitatif Analisis Data*. Jakarta: PT. Raja Grafindo Persada.
- Febriani, Rika. (2017). *Sigmund Freud vs Carl Jung: Sebuah Pertikaian Intelektual antarmazhab Psikoanalisis*. Yogyakarta: Sociality.
- Feist, J., & Feist, G.J. (2006). *Theories of personality*. New York: McGraw-Hill.
- Harbunangin, Buntje. (2016). *Art and Jung: Seni dalam Sorotan Psikologi Analisis Jung*. Jakarta: Antara Publishing.
- Musthafa, I. d. Y. (2018) *Metodologi Penelitian Bahasa Arab: Konsep, Strategi, Metode, Teknik*. Bandung: PT.Remaja Rosdakarya.
- Jung, Carl G. (1961). *Memories, Dreams, Reflections*. New York: Vintage Books.
- Kasiram, Moh (2010) *Metodologi Penelitian Kualitatif-Kuantitatif*, cet.2, Jakarta: UIN Maliki Press.
- Koentjaraningrat. (2003) *Defenisi Kepribadian dalam Sobur, Alex*. Psikologi Umum. Bandung: Pustaka Setia.
- Moleong, L. J. (2007). *Metodologi Penelitian Kualitatif*. Bandung: PT Remaja Rosdakarya offset.
- Matthew, H.O. (2013). *Pengantar teori-teori kepribadian*. Yogyakarta: Pustaka Pelajar.
- Mar'at, S., & Kartono, L.I. (2006). *Perilaku manusia (pengantar singkat tentang psikologi)*. Bandung: PT Refika Aditama.
- Mindrop, Albertin. (2010). *Psikologi Sastra, Metode Teori, dan Contoh Kasus*. Jakarta: Yayasan Pustaka Obor Indonesia.

Musthafa, I. d. Y. (2018) *Metodologi Penelitian Bahasa Arab: Konsep, Strategi, Metode, Teknik*. Bandung: PT.Remaja Rosdakarya.

Rahmawati, D.L. (2013). *Dinamika kepribadian tokoh utama novel Hubbu karya Mashuri berdasarkan perspektif Jung*. Jurnal Pendidikan Humaniora, volume :1-2, Hal : 207-212.

Ratna, Nyoman Kutha. (2004). *Teori, Metode, dan Teknik Penelitian Sastra*. Yogyakarta: Pustaka Pelajar.

Rijali, A. (2018). *Analisis Data Kualitatif*. uin-antasari.acid, 94.

Sarwono, Sarlito Wirawan. (1978). *Berkenalan dengan Aliran-Aliran dan Tokoh-Tokoh Psikologi*. Jakarta: Bulan Bintang.

Syamsu Yusuf LN, dan A. Juntika Nurihsan, (2008). *Teori Kepribadian*. Bandung: Remaja Rosdakarya.

Santrock. (2010). *Psikologi Kepribadian, dalam Minderop, Albertine Psikologi Sastra*. Yogyakarta: Yayasan Pustaka Obor Indonesia.

Susanto, Dwi. (2015). *Kamus Istilah Sastra*. Yogyakarta: Pustaka Pelajar.

Saebani Ahmad, d.Y. (2018) *Metodologi Penelitian, Pengantar Prof. Dr. Tajul Arifin, M.A.* Yogyakarta: Pustaka Pelajar.

Setyosari, P. (2010). *Metode Penelitian Pendidikan dan Pengembangan*. Jakarta: Kencana.

Seto.M, Warda L, Astri N. (2016) *Psikologi kepribadian*. Jakarta: Gunadarma.

Suaka, I Nyoman. (2014). *Analisis Sastra*. Yogyakarta: Ombak.

Sugiono. (2019). *Metode Penelitian Kualitatif*. Bandung: Alfabeta

Sugiyono. (2016). *Metode Penelitian*. Bandung: Alfabeta.

Sujanto, Agus & Halem Lubis. (2001). *Psikologi Kepribadian*. Jakarta: PT Bumi Aksara

Suryabrata, Sumadi. (2015). *Psikologi Kepribadian*. Jakarta: PT RajaGrafindo Persada.

Wellek, Rene dan Warren Austin. (2014). *Teori Kesusastraan*. Jakarta: Gramedia.

Wellek, Rene. Austin warren. (1962). *Theory of Literature*. New York: A Harvest Book. Harcourt Brance and World.

## سيرة ذاتية

اسمي محمد نور مخلص. ولدت في باسوروان، جاوى الشرقية، في ٤ أكتوبر

١٩٩٨ ميلادية. تخرجت من المدرسة الابتدائية في عام ٢٠١١. ثم واصلت الدراسة

في مدرسة المتوسطة دلوى بمعهد داراللغة والدعوة براجي، بنقيل حتى سنة

٢٠١٣ ميلادية، ثم استكملت في مدرسة الثناوية حتى ٢٠١٧. ثم في ٢٠١٨

واصلت الدراسة في جامعة مولانا مالك إبراهيم الإسلامية الحكومية مالانج على درجة

البكالوريوس في قسم اللغة العربية وآدابها عام ٢٠٢٢.

