

تحليل التعدية وسياق الحال في قصة "لُغز الشَّبَحِ الأَسْوَدِ" لمحمود سالم
(دراسة لغوية نظامية وظيفية)

بَحْث جامعي

إعداد :

دارا تيفاني رنكوتي

رقم القيد : ١٨٣١٠١٧٩



قسم اللغة العربية وأدبها

كلية العلوم الإنسانية

جامعة مولانا مالك إبراهيم الإسلامية الحكومية مالانج

٢٠٢٢

تحليل التعدية وسياق الحال في قصة "لُغزِ الشَّبَحِ الأَسْوَدِ" لمحمود سالم
(دراسة لغوية نظامية وظيفية)

بمبحث جامعي

مقدم لاستيفاء شروط الاختبار النهائي للحصول على درجة سرجانا
في قسم اللغة العربية وأدبها كلية العلوم الإنسانية
جامعة مولانا مالك إبراهيم الإسلامية الحكومية مالانج

إعداد :

دارا تيفاني رنكوتي

رقم القيد : ١٨٣١٠١٧٩

المشرفة :

د. نور حسنية، الماجستير

رقم التوظيف : ١٩٧٥٠٢٢٣٢٠٠٠٠٣٢٠٠١



قسم اللغة العربية وأدبها

كلية العلوم الإنسانية

جامعة مولانا مالك إبراهيم الإسلامية الحكومية مالانج

٢٠٢٢

تقرير الباحثة

أفيدكم علما بأني الطالبة:

الاسم : دارا تيفاني رانكوتي

رقم القيد : ١٨٣١٠١٧٩

عنوان البحث : تحليل التعدية وسياق الحال في قصة "لُغز الشَّبَحِ الأَسْوَدِ" لمحمود سالم
(دراسة لغوية نظامية وظيفية)

أحضرتة وكتبته نفسي وما زدته من إبداع أو تأليف الآخر. وإذا ادعي أحد في المستقبل أنه من تأليفه وتبين أنه من غير بحثي، فكننت أتحمل المسؤولية عليه، ولن تكون المسؤولية على المشرف أو المسؤولي في قسم اللغة العربية وأدبها كلية العلوم الإنسانية جامعة مولانا مالك إبراهيم الإسلامية الحكومية مالانج.

تحريرا بمالانج، ٨ يونيو ٢٠٢٢ م



الباحثة

دارا تيفاني رانكوتي

رقم القيد : ١٨٣١٠١٧٩

تصريح

هذا التصريح بأن البحث الجامعي باسم دارا تيفاني رانجكوتي تحت العنوان تحليل التعدية وسياق الحال في قصة "لُغز الشَّبَّحِ الأَسْوَدِ" لمحمود سالم قد تمَّ فحصها ومراجعتها من قبل المشرفة وهي صالحة للتقديم إلى مجلس المناقشة لاستيفاء شروط الاختبار النهائي للحصول على درجة البكالوريوس في قسم اللغة العربية وأدبها كلية العلوم الإنسانية جامعة مولانا مالك إبراهيم الإسلامية الحكومية مالانج.

مالانج، ٨ يونيو ٢٠٢٢ م

الموافق

رئيس قسم اللغة العربية وأدبها

المشرفة

الدكتور عبد الباسط، الماجستير

الدكتورة نور حسني، الماجستير

رقم التوظيف: ١٩٨٢٠٣٢٠٢٠١٥٠٣١٠٠١

رقم التوظيف: ١٩٧٥٠٢٢٣٢٠٠٠٠٣٢٠٠١

المعرف

عميد العلوم



الدكتور محمد

رقم التوظيف: ١٩٧٤١١١١٢١٠٠٣

تقرير لجنة المناقشة

لقد تمت مناقشة هذا البحث الجامعي الذي قدمته:

الاسم : دارا تيفاني رانكوتي

رقم القيد : ١٨٣١٠١٧٩

العنوان : تحليل التعدية وسياق الحال في قصة "لُغز الشَّيْحِ الأَسْوَدِ" لمحمود سالم
(دراسة لغوية نظامية وظيفية)

وقررت اللجنة نجاحها واستحقاقها درجة سرجانا قسم اللغة العربية وأدبها، كلية العلوم
الإنسانية بجامعة مولانا مالك إبراهيم الإسلامية الحكومية مالانج.
تحريرا بمالانج، ٨ يونيو ٢٠٢٢ م.

لجنة المناقشة

التوقيع
()
()
()

١- رئيس المناقش: محمد أنوار فردوسي، الماجستير

رقم التوظيف: ١٩٦٩٠٦١٦١٩٩٨٠٣١٠٠٢

٢- المناقشة الأولى: الدكتورة نور حسنية، الماجستير

رقم التوظيف: ١٩٧٥٠٢٢٣٢٠٠٠٠٣٢٠٠١

٣- المناقشة الثانية: في رسفاي يوريسا، الماجستير

رقم التوظيف: ١٩٨٤٠٩١٢٢٠١٥٠٣١٠٠٦

المعرف

عميد كلية العلوم الانسانية



الدكتور محمد فياض

رقم التوظيف: ١٩٦٩٠٦١٦١٩٩٨٠٣١٠٠٣

الاستهلال

وَتَعَاوَنُوا عَلَى الْبِرِّ وَالتَّقْوَىٰ وَلَا تَعَاوَنُوا عَلَى الْإِثْمِ وَالْعُدْوَانِ وَاتَّقُوا اللَّهَ إِنَّ اللَّهَ شَدِيدُ الْعِقَابِ

(سورة المائدة: ٢)

الإهداء

إلى من يشجّعني طوال الأوقات هما أبي دروين شاه رانكوتي وأمّي مسكنة.
إلى من يرافقني ويساعدني في نيل الأمل، أخي الكبير رাকা راندرا رانكوتي وأختي الكبيرة
أيو فبري سوليستيا.
إلى أختي الصغيرة غيتا ممتاز رانكوتي المحبوبة وابنة أخي الكبير الأمورة شاكلة روبي
رانكوتي.
إلى من يعلمني الدروس الثمينة هم الأساتذ والأستاذات في قسم اللغة العربية وأدبها.

توطئة

الحمد لله والصلاة والسلام على رسول الله سيدنا ومولانا محمد ابن عبد الله أمّا بعد. لقد تمت كتابة هذا البحث العلمي بإذن الله تعالى تحت العنوان "تحليل التعدية وسياق الحال في قصة 'لُعْزِ الشَّبَحِ الْأَسْوَدِ' لمحمود سالم" لاستيفاء شروط الاختبار النهائي للحصول على درجة البكالوريوس في قسم اللغة العربية وأدبها كلية العلوم الإنسانية جامعة مولانا مالك إبراهيم الإسلامية الحكومية مالانج. واعترفت الباحثة أنّ هذا البحث العلمي مازال بعيدا عن الكمال بيد أنّ الباحثة قد قامت ببذل جهدها وتركيزها في إتمام هذا البحث.

ولن تصل هذه الكتابة إلى مثل هذه الصورة إلا بمساعدة الأساتذ والأستاذات وكل من قام بتشجيع الباحثة في إتمام هذا البحث. بناء على ذلك، قامت الباحثة بتقديم فائق الشكر الجزيل والاحترام والثناء الخالص إلى:

١. حضرة الأستاذ الدكتور محمد زين الدين مدير الجامعة مولانا مالك إبراهيم الإسلامية الحكومية مالانج.

٢. فضيلة الدكتور محمد فيصل عميد كلية العلوم الإنسانية جامعة مولانا مالك إبراهيم الإسلامية الحكومية مالانج.

٣. فضيلة الدكتور عبد البسيط رئيس قسم اللغة العربية وأدبها كلية العلوم الإنسانية جامعة مولانا مالك إبراهيم الإسلامية الحكومية مالانج .

٣. فضيلة الدكتور سوتامان كمشرف الباحثة الأكاديمية في أربع سنوات دراسية المستوى البكالوريوس.

٤. فضيلة الدكتورة نور حسنية كمشرفة البحث التي قامت بإشراف هذا البحث العلمي واستغرقت وقتها الكثيرة في مساعدة إتمام هذا البحث العلمي.

٥. جميع الأساتذ والأستاذات المحترمون حيث استفاد منهم الباحثة العلوم النافعة طوال عمرها.

٦. جميع أسرة منتدي "الجدال" التي أتاحت فرصة غالية لإطلاع فنّ المناظرات ومشاركة عدة المسابقات.

٦. جميع الأصدقاء والزملاء خاصة مرحلة ٢٠١٨ "الدئلي" قسم اللغة العربية وأدبها كلية العلوم الإنسانية جامعة مولانا مالك إبراهيم الإسلامية الحكومية مالانج.

جعلنا الله وإياهم من أهل العلم والخير.

مالانج، ٨ يونيو ٢٠٢٢ م.



دارا تيفاني رانكوتي

رقم القيد: ١٨٣١٠١٧٩

مستخلص البحث

رانكوتي، دارا تيفاني. (٢٠٢٢). تحليل التعدية وسياق الحال في قصة "لُغزِ الشَّبَحِ الأَسْوَدِ" لمحمود سالم (دراسة لغوية نظامية ووظيفية). البحث الجامعي. قسم اللغة العربية وأدبها. كلية العلوم الإنسانية بجامعة مولانا مالك إبراهيم الإسلامية الحكومية مالانج.

مشرفة : الدكتورة نور حسنية، الماجستير

الكلمات الأساسية : التعدية، سياق الحال، قصة، لغوية نظامية ووظيفية

النص هو العنصر الأساسي في العمل الأدبي، والذي يمكن تحليله باستخدام نظريات لغوية مختلفة، إحداها هي نظرية التعدية في دراسة علم اللغة النظامي الوظيفي. بالإضافة إلى تحليل النص، يمكن لزيادة التحقيق فيه إجراء التحليل من حيث السياق، أحدها من خلال بحث عن سياق الحال الموجود في النص. باستخدام هاتين نظريتين، يمكن للباحثين أن يعرفوا عميقا عن بنية النص ومعناه. كان الغرض من هذه الدراسة هو لمعرفة عناصر التعدية وسياق الحال وكذلك العلاقة بينهما الواردة في نص قصة "لُغزِ الشَّبَحِ الأَسْوَدِ" لمحمود سالم. هذا البحث هو البحث الوصفي النوعي. المصدر الأساسي للبيانات في هذا البحث هو قصة قصيرة بعنوان "لُغزِ الشَّبَحِ الأَسْوَدِ" لمحمود سالم. ومصادر البيانات الثانوية في هذا البحث هي الكتب والمجلات والمقالات المتعلقة بموضوع البحث. طريقة جمع البيانات المستخدمة في هذا البحث هي طريقة القراءة والكتابة. أما بالنسبة لطريقة تحليل البيانات، استخدمت الباحثة نموذج ميلس وهوبرمان الذي يتكون من ثلاث مراحل وهي تقليل البيانات وعرض البيانات والاستنتاج. تشير نتائج هذا البحث إلى (١) أن هناك ثلاثة عناصر متضمنة في التعدية، وهي العملية، والمشاركين، والظروف. حيث يهيمن عنصر العملية على العناصر الأخرى. (٢) أما في سياق الحال وجد كذلك أن هناك ثلاثة عناصر متضمنة فيه، وهي مجال الخطاب، ومشارك الخطاب، ووسائل الخطاب. (٣) إن معرفة نظام التعدية في النص سيكون مفيدًا في تحليل سياق الحال، لأن بينهما علاقة ببعضهما البعض.

ABSTRACT

Rangkuti, Dara Tifani. (٢٠٢٢). Analysis of Transitivity and Context of Situation in Story Lughzu Syibhi-l Aswad by Mahmud Salim (Linguistic Systemic Functional). Thesis. Department of Arabic Language and Literature, Faculty of Humanities, Maulana Malik Ibrahim State Islamic University Malang.

Supervisor : Dr. Nur Hasaniyah, M.A.

Keywords : Transitivity, Context of Situation, Story, Linguistic Systemic Functional

Text is the main element in a literary work, which can be analyzed using various linguistic theories, one of which is the Transitivity theory in the study of Functional Systemic Linguistics. In addition to analyzing the text, it can be investigated further in terms of context, one of which is by examining the context of the situation contained in the text. With these two theories, researchers can examine more deeply about the structure and meaning contained in a text. The purpose of this study was to determine the elements of transitivity and the context of the situation as well as the relationship between the two contained in the text of the story of Lughzu Syibhil Aswad. This research is a qualitative descriptive study. The primary data source in this research is a short story entitled Lughzu Syibhi-l Aswad by Mahmud Salim. The secondary data sources in this research are books, journals and articles related to the research focus. The data collection technique used in this research is the reading-note technique. As for the data analysis technique, the researcher uses the Miles and Huberman model which consists of three stages, namely, data reduction, data exposure, and drawing conclusions. The results of this study indicate that (١) there are three elements contained in transitivity, there are process, participants, and information. Where the process element dominates over the other elements. It was also found that (٢) there were three elements included in the context of the situation, there are the field of discourse, discourse involvement, and means of discourse. (٣) Knowing the transitivity system in a text will be very helpful in examining the context of the situation, then between the two have a relationship with each other.

ABSTRAK

Rangkuti, Dara Tifani. ٢٠٢٢. Analisis Transitivitas dan Konteks Situasi dalam Cerita Lughzu Syibhi-l Aswad Karya Mahmud Salim Kajian Linguistik Sistemik Fungsional. Skripsi. Jurusan Bahasa dan Sastra Arab. Fakultas Humaniora. Universitas Islam Negeri Maulana Malik Ibrahim Malang.

Pembimbing : Dr. Nur Hasaniyah, M.A.
Kata Kunci : Transitivitas, Konteks Situasi, Cerita, Linguistik Sistemik Fungsional

Teks merupakan unsur utama dalam sebuah karya sastra, yang dapat dianalisis dengan berbagai teori linguistik, salah satunya dengan teori Transitivitas dalam kajian Linguistik Sistemik Fungsional. Selain menganalisis teks, dapat diteliti lebih lanjut dari segi konteksnya, salah satunya dengan meneliti konteks situasi yang terdapat pada teks tersebut. Dengan kedua teori tersebut maka peneliti dapat meneliti lebih dalam tentang struktur dan makna yang terdapat dalam suatu teks. Tujuan dari penelitian ini adalah untuk mengetahui unsur-unsur transitivitas dan konteks situasi serta hubungan antara keduanya yang terdapat dalam teks cerita Lughzu Syibhil Aswad. Penelitian ini merupakan penelitian deskriptif kualitatif. Sumber data primer dalam penelitian ini adalah Cerpen yang berjudul Lughzu Syibhi-l Aswad Karya Mahmud Salim. Sumber data sekunder dalam penelitian ini adalah buku, jurnal dan artikel yang berkaitan dengan fokus penelitian. Teknik pengumpulan data yang digunakan dalam penelitian ini adalah teknik baca-catat. Sedangkan untuk teknik analisis data, peneliti menggunakan model Miles dan Huberman yang terdiri dari tiga tahap yaitu, reduksi data, pemaparan data, serta penarikan kesimpulan. Hasil dari penelitian ini menunjukkan (١) adanya tiga unsur yang terdapat dalam transitivitas, yaitu proses, partisipan, dan keterangan. Dimana unsur proseslah yang lebih mendominasi dari unsur yang lainnya. Juga ditemukan (٢) adanya tiga unsur yang tercakup dalam konteks situasi, yakni medan wacana, pelibat wacana, dan sarana wacana. Terakhir, (٣) dengan mengetahui sistem transitivitas dalam suatu teks akan sangat membantu dalam meneliti konteks situasinya, maka diantara keduanya memiliki hubungan satu sama lain.

محتويات البحث

صفحة الغلاف

أ	تقرير الباحثة
ب	تصريح
ج	تقرير لجنة المناقشة
د	الاستهلال
هـ	إهداء
و	توطئة
ح	مستخلص البحث (العربية)
ط	مستخلص البحث (الإنجليزية)
ي	مستخلص البحث (الإندونيسية)
ك	محتويات البحث
ن	قائمة الجداول
١	الفصل الأول: مقدمة
١	أ. خلفية البحث
٨	ب. أسئلة البحث
٨	د. فوائد البحث
٩	هـ. حدود البحث
٩	ز. تعريف المصطلحات

١٠	الفصل الثاني: الإطار النظري
١٠	أ. لغوية نظامية وظيفية (Linguistic Systemic Functional)
١٢	ب. التعددية (Transitivity)
٢٦	ج. سياق الحال
٢٨	د. النص والقصة القصيرة
٣٣	الباب الثالث: منهجية البحث
٣٣	١- نوعية منهج البحث
٣٤	٢- مصادر البيانات
٣٤	٣- طريقة جمع البيانات
٣٦	٤- طريقة تحليل البيانات
٣٨	الفصل الرابع: عرض البيانات وتحليلها
٣٨	١. التعددية (Transitivity)
٣٩	أ. عملية مادية ومشاركها وظرفها (Procces Material)
٥٧	ب. عملية عقلية ومشاركها وظرفها (Procces Mental)
٦٣	ج. عملية علائقية ومشاركها وظرفها (Procces Relational)
٦٦	د. عملية لفظية ومشاركها وظرفها (Procces Verbal)
٦٨	هـ. عملية سلوكية ومشاركها وظرفها (Procces Behaviourial)
٧١	و. عملية وجودية ومشاركها وظرفها (Procces Existential)
٧٥	٢. سياق الحال (Context of Situation)

٨٥	٣. العلاقة بين التعدية وسياق الحال
٨٦	الفصل الخامس: الخاتمة
٨٦	أ. الخلاصة
٨٧	ب. التوصيات
٨٨	قائمة المصادر والمراجع
٩١	سيرة ذاتية
٨٨	ملاحق

قائمة الجدول

- جدول ١ . نظرية التعدية..... ٣١
- جدول ٢ . نظرية سياق الحال..... ٣٢
- جدول ٣ . عناصر العمليات..... ٧٢
- جدول ٤ . عناصر المشاركين..... ٧٣
- جدول ٥ . عناصر الظروف..... ٧٤
- جدول ٦ . بيانات سياق الحال..... ٨١

الباب الأول

مقدمة

أ. خلفية البحث

أصبح النص أهم عناصر في العمل الأدبي، حيث يستطيع المؤلف أن ينقل الرسالة أو الشعور في النص الأدبي إلى القراء. كل نص الذي حصل إنتاجه على مؤلف واحد فسيختلف الإنتاج إذا كتبه مؤلف آخر، في الغالب ما يكون الاختلاف المرئي من حيث طبيعة اللغة التي يستخدمها كل مؤلف بطريقتهم الخاصة. من ثم، إن المعنى أو الفكرة التي يصدرها كل مؤلف أو كاتب سيكون أحياناً مختلفاً عما يلتقطه القارئ اعتماداً على كيفية فهم القارئ للنص.

هناك بعض أشكال الأعمال الأدبية كروايات وقصص قصيرة والأشعار ونحوها؛ وذلك من نموذج النص يقدم منتجاً ثقافياً من نتيجة التفكير في الحياة. يركز تجسيد نصوص القصة في الأعمال الأدبية على التجربة الإنسانية. باعتبارها كالأعمال الخيالي والفن الإبداعي، فإن الرواية ليست مجرد وسيلة لنقل النصوص التي تحتوي على رسائل، ولكنها أيضاً وسيلة لاستيعاب الأفكار والنظريات وأنظمة التفكير البشري (Pratiwi, ٢٠١٦, p. ٢٤٩). في نص القصة، يحاول المؤلف غرس الأفكار من خلال سطر القصة. بالطبع، من المثير للاهتمام على استكشاف العلاقة بين بنية اللغة والمعنى الفكري الوارد في النص، أحدهما تمت دراسته باستخدام نظرية علم اللغة النظامي الوظيفي.

يمكن أن يؤدي تقديم التعليم عن طريق سرد القصص لتدريب الأطفال على تحليل المعنى الوارد في القصة، بحيث لا يقتصر الأمر على سماع ومعرفة القصة فحسب، بل أيضاً تحليل المعنى الكامن فيها. كوسيلة لتشكيل عقدة القصة، للغة دور ووظيفة يمكن رؤيتها من عناصر اللغة المستخدمة، بدءاً من الكلمات والبنود والجمل. تعتبر اللغوية النظامية الوظيفية إحدى الدراسات اللغوية التي تُستخدم غالباً في أبحاث استخدام اللغة. يمكن أن توفر طبيعتها

الوظيفية أفضل الفهم لكيفية استخدام اللغة والقدرة على أداء وظائفها. وبهذا، يهتم الباحثة في بحث علم اللغة النظامي الوظيفي في العمل الأدبي بشكل قصة. هناك أنواع متفاوتة من الظواهر اللغوية التي وجدت في عالم اللغويات، فظهرت من العصر الكلاسيكي إلى هذا العصر الحديث. حتى أعرب هاليداي عن رأيه في علم اللغة التي كان قد درسها وعمّقها طول حياته. وهكذا تم إنشاء نظرية اللغوية النظامية الوظيفية التي ابتكرها هاليداي، وعُرفت في أوائل السنة ١٩٦٠. ولد مايكل ألكسندر كيركوود هاليداي أو المعروف باسم هاليداي (Halliday) في عام ١٩٢٥ في ليدز بإنجلترا ولقي حتفه في عام ٢٠١٨ في مدينة سيدني بأستراليا (Wiratno, ٢٠١٨, p. ١٠).

علم اللغة النظامي الوظيفي هو علم اللغوي الذي يبحث عن كيفية اختيار أشكال اللغة في سياق استخدام اللغة في النص. تطور علم اللغة النظامي الوظيفي حتى حصل على العديد من نماذج الأنواع، وأحدها هو علم اللغة النظامي الوظيفي الذي ابتكرها هاليداي، وهو موضوع المناقشة في هذا البحث. لا يمكن فصل علم اللغة النظامي الوظيفي عند هاليداي عن تأثير مدرسه وهو فيرث (Firth)، مدرس هاليداي في جامعة لندن. ورث هاليداي مفهوم النظام الذي لازم تمييزه عن البنية، وهي العناصر الداخلية للغة في إطار نحوي. في النهاية، جعل هاليداي مصطلح النظام في اللغوية النظامية ليحل محل المصطلحين، هما اللغوية المقياسية والتصنيفية (Wiratno, ٢٠١٨, p. ٦).

ذكر هاليداي كرائد في علم اللغة النظامي الوظيفي ثلاثة مكونات وظيفية لاكتشاف المعنى الكامن وراء بنية اللغة، وهم الوظيفة الفكرية والوظيفة التبادلية والوظيفة النصية. هذه الوظائف الثلاثة الموجودة في علم اللغة النظامي الوظيفي تساعد القراء على فهم الغرض من نص القراءة وفهمه بشكل أفضل وتكون قادرة على التعبير عن أفكار القراءة التي تنعكس في شكل جمل تحتوي على أفكار أو أنواع أو ثقافة (Maharani, ٢٠١٦, p. ١٢٠). فإن دراسة وظيفة

اللغة المعروف باسم نظام مكونات وظيفية يهدف إلى الكشف عن الخيارات العديدة لمستخدمو اللغة في التعامل وإظهار معناها.

يركز هذا البحث على أحد مكونات وظيفية في اللغويات النظامية الوظيفية، وهو الوظيفة الفكرية. يتعلق الوظيفة الفكرية بتفسير وتمثيل الخبرات وطرق استخدام اللغة المرتبطة بأنواع مختلفة من العمليات في إطار نظام لغوي يسمى التعدية (transitivity). بشكل عام، التعدية هي شرح لمعنى يتم تمثيله في الجملة. يساهم التعدية دورًا في إظهار صورة العقل البشري للواقع والتجربة المركبة. عند هالداي أن التعدية هي المصطلح جامع فيها على التعبير اللغوي عن العمليات (processes) وللعمليات أدوار وظيفية مختلفة تتمثل في الحدث، والمشاركين (participants) في العملية من أشخاص وأشياء، وكذلك الظروف (circumstances) التي تقع فيها العملية الذي يشمل على الزمان، والمكان، والكيفية التي تتم بها (نحلة، ٢٠٠١، صفحة ١٤٨). في حين أن أنواع العمليات الواردة في التعدية هناك ست العمليات وهي العمليات المادية، والعمليات العقلية، والعمليات العلائقية، والعمليات اللفظية، والعمليات السلوكية والعمليات الوجودية.

في فهم معنى النص لا يكفي من خلال فهم النص نفسه فحسب، ولكن يجب أيضًا النظر إليه من حيث السياق المصاحب للنص. إذا أساء تفسير السياق، فسيكون فهم المعنى والرسالة الواردة في النص مختلفًا كذلك. الجمع بين النص والسياق يسمى الخطاب، أي أن النص يسمى الخطاب بسبب السياق. لذلك، لفهم المعنى الوارد في النص تستخدم الباحثة دراسة علم اللغة النظامي الوظيفي.

يساهم السياق دورًا مهمًا في تحديد معنى النص في أشكاله المختلفة. أعمال اللغة أو أحداث الاتصال هي النصوص التي تحدث في سياقات معينة. هناك نوعان من السياق المصاحب للنص، وهما سياق الحال (context of

(situation) وسياق الثقافة (context of culture). تم صياغة فكريتي السياق في الأصل بواسطة برونيسلو مالينوسكي (Brunislaw Malinowski) في عام ١٩٣٢، والتي تم تبنيها لاحقاً من قبل فيرط ثم طورها هاليداي تلك النظرية (Wiratno، ٢٠١٨، صفحة ٤٦). أحد الأشياء التي ستناقشها الباحثة في هذا البحث هو سياق الحال الذي يتم تطبيقه في نص القصة لمحمود سالم.

يسمى هاليداي وحسن سياق اللغة باعتبار السياق الداخلي للخطاب، في حين أن كل ما يكمل الخطاب سواء كان سياق الحال أو السياق الثقافي هما السياق الخارجي للخطاب. فهذا السياق هو كل ما يتعلق بالأفراد، أو جملة العناصر المكونة للموقف الكلامي (عمّاش و حاتم، ٢٠١٦، صفحة ١٣٥). يمكن لسياق الحال أن يقود المشاركين إلى توقع نوع اللغة التي سيستخدمها. في سياق الحال الذي طوره هاليداي، فإنه الذي يؤثر على تنوع اللغة بثلاثة تصنيفات، وهي: (١) مجال الخطاب، (٢) مشارك الخطاب، (٣) أسلوب الخطاب (M.A.K Halliday, ١٩٩٢, p. ١٢-١٤).

نص القصة في كتاب "لُغز الشَّبَحِ الأَسْوَدِ" لمحمود سالم، هو أحد الخطابات الجذابة التي يجب تحليلها باستخدام النظرية اللغوية النظامية الوظيفية، إذا نظر إليها من السياق، نص القصة "لُغز الشَّبَحِ الأَسْوَدِ" له شكل الجمل المختلفة، وإذا تم رؤيته من التعدية يمكن أن يؤثر أيضاً على دور المشاركين ونوع العملية الواردة في كل بنود. تتحقق عملية الاختيار التي تتضمن دور المشارك في التعدية الذي تم تحديده على أنه معنى تجريبي حيث تحكي القصة في هذا النص عن خمسة أطفال صغار يحاولون حل اللغز يجدونها من عدة أدلة غريبة التي تزعج أذهانهم، وبطريقتهم يحاولون اكتشاف هذا اللغز. بناءً على الوصف أعلاه، فقد اهتمت الباحثة بتحليل التعدية وسياق الحال وكذلك العلاقة بينهما المطبقة على نص القصة "لُغز الشَّبَحِ الأَسْوَدِ" لمحمود سالم.

وهناك بعض الدراسات السابقة التي وجدت الباحثة عن الموضوع التي بحثتها، أولاً مجلة الذي كتبها ريني يولياني، وسومارلان، وريادي سانتوسا، وتري ويراتنو في عام ٢٠١٨. تحت العنوان هو تعدية عبارات الشخصية في الرواية والجبل الذي يردده خليل حسيني. استخدمت هذه الدراسة المنهج الوصفي النوعي. نتائج هذه الدراسة هي (١) هناك ثلاث عمليات تجريبية في تجسيد الجملة، وهي العمليات المادية والعقلية والسلوكية. والعمليات المادية والعقلية التي تسود الرواية. (٢) هناك مشاركين، وهم الممثل والمستشعر والتصرف. (٣) هناك ظرفية الطكان والزمان. (٤) تم بناء نمط التعدية شرط التجسيد في جمل بسيطة ومعقدة. هناك ثمانية أنماط للجملة المبسطة وأحد عشر نمطاً من الجمل المعقدة.

البحث التي كتبه أندريانا فيتا نورجانا عام ٢٠١٩ بعنوان تمثيل البيئة والبشر في كتب المرحلة الإعدادية (الدراسات اللغوية النظامية الوظيفية). استخدمت هذه الدراسة المنهج الوصفي النوعي. تظهر نتيجة هذا البحث أن العمليات العلائقية والمادية عمليات سائدة في نصوص العلمية، بحيث تميل النصوص إلى وصف عملية طبيعية. انطلاقاً من نظام التعدية، هناك العديد من الأشياء التي تشير إلى التمثيلات البيئية، وهي هيمنة العملية النهائية، وهيمنة العمليات الأحيائية، والبنود غير المقنعة.

مجلة كتبها نوررحمة، وردونا، يسري، وسبهايني في عام ٢٠١٩، بعنوان التعدية في نص القصة القصيرة كومباس اليومية (دراسات لغوية نظامية وظيفية). يستخدم هذا البحث منهجاً نوعياً مع أسلوب تحليل المحتوى بناءً على علم اللغة النظامي الوظيفي. تشير نتائج هذه الدراسة إلى أن نص القصة القصيرة لكومباس يهيمن عليه العمليات المادية، والتي تصل إلى ٣١٧. ثم لنوع المشارك الذي يهيمن عليه ١٥٥ ممثلاً، والنوع الظرفية الذي يغلب عليه نوع الموقع والتي تشمل المكان والزمان، بإجمالي ٩٣.

مجلة التي كتبتها أم العمارة وريحانة ياسمين أنجوم ومريم جاويد في عام ٢٠١٩، بعنوان تحليل التعدية هاليداي القائم على الجسد لـ "إلى المنارة". الطريقة المستخدمة

في هذا البحث هي مزيج من البحث الكمي والنوعي، وكذلك البحث الوصفي. تشير نتائج هذه الدراسة إلى أن العملية العلائقية هي العملية ذات الرقم الأعلى في الكائن وفي المرتبة الثانية هناك عملية ذهنية، يليها العملية الثالثة هناك عملية مادية، ثم لفظية، وبعدها سلوكية، وفي آخر أمر هناك عملية وجودية.

البحث العلمي الذي كتبه مايكل فيجيتا بودي روزينتو، في عام ٢٠٢٠ بعنوان تحليل التعدية لأقوال جوكر في باتمان آلان مور: The Killing Joke. طريقة البحث المستخدمة في هذا البحث هي طريقة أخذ العينات غير العشوائية أو أسلوب أخذ العينات الهادف. ووجدت نتائج هذه الدراسة ستة أنواع من التعدية من ٢١٦ جمل. المادة (٨٦)، العلائقية (٧٢)، السلوكية (٢٢)، العقلية (٢١)، الوجودية (٨) واللفظية (٧). ثم تم العثور على الخصائص الخمس التالية للجوكر من الاستنتاجات من هذه النتائج.

البحث الجامعي كتبها أنغيثا غيتزا فيرماتا، في عام ٢٠٢٠، بعنوان شخصية الرابة في حكايات جريم الثلاثة المترجمة: تحليل التعدية. هذا البحث هو بحث وصفي نوعي. تشير نتائج هذه الدراسة إلى أن عملية التعدية التي تهيمن عليها هذه الدراسة هي العملية المادية، والتي تظهر شخصية الرابة الدنيئة للآخري، بينما توضح العملية العلائقية الطموح أو الأهداف التي تريد شخصيات الرابة تحقيقها. تلعب هاتان عمليتان دورًا رئيسيًا في تفسير خصائص الرابة.

مجلة كتبها يوبي حجر عام ٢٠٢١ بعنوان التعدية في فيلم "في الزمان الماضي" على MNCTV وصلته بتعلم نصوص الحرفات في المدارس. تستخدم هذه الدراسة المنهج الوصفي النوعي مع تقنيات تحليل المحتوى. ووجدت نتائج هذه الدراسة أن أكثر التعدية المسيطرة كان المشاركون مع ٣٩ عنصرًا، والثاني ظرفي بما يصل إلى ٣٨ عنصرًا. في حين أن العمليات المهيمنة هي عمليات مادية تصل إلى ٢١ عنصرًا، والعمليات العقلية تصل إلى ٤ عناصر، والعمليات العلائقية ما يصل إلى ٤ عناصر، في حين أن العمليات اللفظية والعمليات الفيزيائية والعمليات السلوكية هي عنصران.

مجلة بقلم نادية فيتري، وكيوت أرتاوا، ومادي سري ساتياواتي، وساويرمان في عام ٢٠٢١، بعنوان التعدية في النصوص القضائية الإندونيسية: دراسات لغوية نظامية وظيفية. تستخدم هذه الدراسة طريقة وصفية نوعية من خلال العملية التجريبية من موقع يوتيوب. أظهرت النتائج أن العملية المادية حصلت على ما يصل إلى ٥٨٢٢ من الدرجة الأولى. المرتبة الثانية تحتلها العمليات العقلية التي تم الحصول عليها حتى ٢٠٦٤. المرتبة الثالثة تحتلها عملية الوجود التي تم الحصول عليها بما يصل إلى ١٦١٦. بناءً على نتائج هذه الدراسة، تم التحديد أن هناك إجراءات وأعمال تم تحقيقها من خلال تعدية النص القضائي لجيسيكيا وميرنا.

وقائع الندوة بقلم رضا راماندا عام ٢٠٢٠ بعنوان تحليل التعدية لرؤية المرشحين الرئاسيين وخطابات المهمة في عام ٢٠١٩. يستخدم هذا البحث أساليب نوعية وتحليل المحتوى. تظهر نتائج التحليل أن المرشحين الرئاسيين يستخدمان استراتيجيات مختلفة في تقديم رؤيتهما ورسالتهم. يستخدم المرشح الرئاسي جوكو ويدودو منهجاً واقعياً، حيث يميل خطابه إلى ذكر خطة أو مهمة وتفصيلها مع الحقائق على الأرض. في غضون ذلك، يستخدم المرشح الرئاسي براوو سوبيانتو استراتيجية يتم فيها توزيع رؤيته ومهمته بشكل متساوٍ أكثر من خصمه الذي يميل أكثر إلى مهمته.

مجلة التي كتبها عيني سوغيحارياتي في عام ٢٠١٩، بعنوان تحليل سياق الحال في قرار النقض. تستخدم هذه الدراسة طريقة نوعية. في هذه الدراسة، وجد الباحث أن سياق الحال الذي يتكون من متغيرات المجال والمشارك وأسلوب الخطاب يلعب دوراً مهماً في تجسيد النص. من هناك، يمكن الكشف عن كيفية ترابط المجال والمشارك والأسلوب في بناء الخطاب.

من جميع الدراسات السابقة أعلاه، هناك أوجه تشابه واختلاف بينهما. تم العثور على أوجه التشابه في الدراسة السابقة الأولى إلى لدراسة السابقة الأخيرة، هو تحديداً في النظرية المستخدمة، وهي نظرية التعدية فقط أو هناك دراسات تبحث فقط في سياق الحال. والفرق عن جميع الدراسات السابقة أعلاه هو أن أياً منها لم

يفحص التعدية وسياق الحال معا وكذلك العلاقة بينهما. واختلافات أخرى في الكائن الذي لم تتم دراسته من قبل باستخدام أي نظرية. لذلك هذا البحث يختلف عن الدراسات السابقة.

كان سبب قيام الباحثة بهذا البحث هو لأن أرادت الباحثة بتحليل نص القصة. حيث لمعرفة المعنى تجب على الباحثة أن تتعرف على القصة بتحليل النص، أحدها يعني بنظرية التعدية. ولا يكفي من حيث النص وحده، بل قامت الباحثة أيضا بتحليله من حيث السياق، أي في هذا البحث استخدمت الباحثة نظرية سياق الحال. حيث باستخدام هاتين النظريتين، يمكن للباحثين فهم أفضل للمعنى الوارد في نص القصة، خصوصا في نص القصة بموضوع "لُغز الشَّبَحِ الأَسْوَدِ" لمحمود سالم.

ب. أسئلة البحث

- ١- ما أنواع عناصر التعدية في قصة "لُغز الشَّبَحِ الأَسْوَدِ" لمحمود سالم؟
- ٢- ما أنواع عناصر سياق الحال في قصة "لُغز الشَّبَحِ الأَسْوَدِ" لمحمود سالم؟
- ٣- ما العلاقة بين عناصر التعدية وسياق الحال في قصة "لُغز الشَّبَحِ الأَسْوَدِ" لمحمود سالم؟

ج. فوائد البحث

يشمل هذا البحث على فوائد التطبيقية، التي ستبحث فيما يلي:

- الفوائد التطبيقية: أن يكون هذا البحث نافعا في توسيع وترقية فهم الباحث عن الدراسة اللغوية نظامية وظيفية لاسيما فهمه عن تحليل التعدية وسياق الحال في قصة "لُغز الشَّبَحِ الأَسْوَدِ" لمحمود سالم. بالتالي أن يكون هذا البحث مساعدة للقارئ للفهم وزيادة المعرفة عن الدراسة اللغوية نظامية وظيفية خصوصا في تحليل التعدية وسياق الحال في نص القصة. أن يكون هذا البحث قائمة المرجع لمن يطالع في الدراسة اللغوية نظامية وظيفية عن تحليل التعدية وسياق الحال في نصّ القصة.

د. حدود البحث

من اتساع وكمية المواد التي تتضمن في علم اللغة النظامي الوظيفي، إذن من بحث الفروع المختلفة حول علم اللغة النظامي الوظيفي، تحدد الباحثة هذا البحث على الفحص فقط من حيث التعدية. وأيضاً من حيث تقسيم السياق إلى قسمين، في هذه الدراسة تحدد الباحثة على البحث أحدهما فحسب، وهو سياق الحال. في هذه الدراسة تحدد الباحثة كذلك موضوع البحث في جزء المحادثة لشخصية اسمها "تختع" من نص القصة في الصفحة الأولى إلى نهاية القصة "لُعز الشَّبَحِ الأَسْوَدِ" لمحمود سالم والتي تتوافق بنظرية التعدية. وتبحث خلفية القصة من القصة كلها بتحليل سياق الحال.

هـ. تعريف المصطلحات

١. علم اللغة النظامي الوظيفي: تدفق علم اللغة الرائد من قبل هالداي هو علم اللغة الذي يرى من حيث الوظيفي أن اللغة تقع في استخدام سياق الاجتماعي.
٢. التعدية: الجوانب النحوية المتعلقة بالعملية، والمشاركين، والظروف المتعلقة بالعملية.
٣. العملية: فعل أو حدث أو حالة تتحقق بفعل أو مجموعة من الأفعال. هناك ستة أنواع رئيسية من العمليات في اللغة.
٤. المشاركون: الفاعلون (تتحقق من قبل المجموعة الاسمية).
٥. الظروف: تجسيد المعلومات (المكان، الوقت، الطريقة) الذي يحيط بحدوث العملية في الفقرة.

الباب الثاني

الإطار النظري

أ. لغوية نظامية وظيفية (Linguistic Systemic Functional)

كلمة "النظام" أشارت إلى النظام المختارة، أي أن استخدام اللغة يكون في اختيار الشكل. على سبيل المثال، في أحداث الاتصال، يواجه مستخدمو اللغة خيارًا للبنود، سواء كانت توضيحية أو إرشادية أو بين إيجابية أو سلبية. تشير الكلمة "الوظيفية" إلى أن اللغة في سياق الاستخدام، وأن أشكال اللغة تؤدي الوظائف. وبالتالي، فإن علم اللغة النظامي الوظيفي هو دراسة تناقش كيفية اختيار أشكال اللغة في سياق استخدام اللغة كالنص (Wiratno, 2018, p. 1-2).

هناك العديد من النماذج اللغوية الوظيفية، ويمكن تصنيفها وفقًا لـ Tomlin (1990) إلى أربع مجموعات رئيسية، وهي: (1) المجموعة اللغوية النظامية الوظيفية التي ابتكرها هالداي، (2) مجموعة اللغويات الوظيفية في براغ التي يقودها Frantisek Danes، (3) مجموعة اللغويات الوظيفية الأوروبية (التي تم تطويرها بشكل أساسي في هولندا وبلجيكا) بقيادة Simon C. Dik، (4) ومجموعة اللغويات الوظيفية في أمريكا الشمالية الرائدة بواسطة تلمي جيفون (Talmy Givon) (Tomlin, 1990). المجموعات الثلاث الأخيرة لديها نفس وجهة النظر بعلم اللغة النظامي الوظيفي الذي طوره هالداي بأن اللغة هي ظاهرة اجتماعية تنعكس في استخدامها. ومع ذلك، تختلف الثلاثة جميعًا عن اللغويات النظامية الوظيفية من حيث الإطار النظري وكذلك من حيث النطاق وضغط التحليل (Wiratno, 2018, p. 3-4).

من بين هذه المجموعات اللغوية الوظيفية ومن العديد من المتغيرات في علم اللغة النظامي الوظيفي، فإن نموذج علم اللغة النظامي الوظيفي الذي يستخدم كمنافسة رئيسية في هذا البحث هو علم اللغة النظامي الوظيفي الذي طوره هالداي، الذي أصبح معروفًا في سنة 1960. تم توجيه نموذج تحليل اللغة في علم اللغة النظامي الوظيفي في مجموعة

هاليداي إلى تحليل الخطاب، الذي لا يأخذ فقط في الاعتبار مستوى مجموعات الكلمات أو الجمل، ولكن أيضًا جميع العناصر النحوية التي يمكن أن تحدد معنى الخطاب الذي تم تحليله شاملة (Wiratno, ٢٠١٨, p. ٥).

اشتق اسم اللغوية الوظيفية من الحقيقة أن اللغة في استخدامه وظيفيا، أي أن اللغة دائما في سياق استخدامها. بالنسبة إلى هالداي، فإن كل النص في جميع اللغات - مكتوبًا ومنطوقًا على حد سواء يكون دائما في سياق الاستخدام، وهذا الاستخدام هو الذي يشكل النظام. وبالتالي، فإن علم اللغة الوظيفي هو علم اللغة الذي تم تطويره على أساس الطبيعية للغة التي يستخدمها البشر وراثيًا، ويمكن تفسير كل شيء الموجود في اللغة بإطار مرجعي "كيفية استخدام اللغة". وبالتالي، هناك الفهم بأن وظيفة اللغة طبيعية وليست عشوائية (Wiratno, ٢٠١٨, p. ٧-٨).

إذا تحدثنا عن علم اللغة النظامي الوظيفي الذي صاغه هاليداي، فلا يمكن فصله عن دور مُدرسه، هو ج.ر. فيرث (J.R. Firth) الذي كان أول محاضر العظيم لعلم اللغة في إنجلترا وكان له الفضل في تطوير علم اللغة باعتباره تخصصًا علميًا مستقلًا. يُنسب إليه أيضًا استمرار وتطوير منهج الاجتماعي والوظيفي Malinowsky للغة. أحد تأثير مالينوسكي على هالداي في تصنيف وظائف اللغة إلى ثلاث وظائف وصفية - فكرية، وشخصية، ونصية. بسبب هذا التأثير الأول الذي تلقاه هاليداي واستخدمه لبناء نموذج النظري الوظيفي لهندسة اللغة، فليس من المستغرب أن يطلق على هاليداي وأتباعه في كثير من الأحيان على مدرسة "نيو فيرثيان" (Neo Firthian)، أي كمشقة من مدرسة اللغويات لندن. (Gunawan, ٢٠١٣, p. ١).

وفقًا لهاليداي في كل تفاعل بين مستخدم اللغة، يستخدم المتحدثون اللغة لوصف الخبرات وتبادلها وتجميعها أو تمثيلها أو يذكر عمومًا على أنها خيالية وشخصية ونصية. يتم تعريف مكونات وظيفية على أنها وظيفة اللغة في استخدام اللغة من قبل متحدثي اللغة، التي تنقسم إلى ثلاث وظائف، وهي الوظيفة الفكرية والوظيفة الشخصية والوظيفة النصية.

تعتبر الوظيفة الفكرية عن الواقع المادي والبيولوجي، وتهتم بتفسير التجربة وتمثيلها. تعتبر الوظيفة الشخصية عن الواقع الاجتماعي والتعامل مع التفاعلات بين المتحدثين أو الكتاب والمستمعين أو القراء. وأما الوظيفة النصية تعبر عن الواقع السيميائي أو الرمزي والتعامل مع الطريقة التي يتم بها إنشاء النص في السياق. يقوم المعنى مكونات وظيفية بشكل عضوي بتكوين العناصر المعجمية على مستوى مجموعات الكلمات والجمل ومستويات النص التي تدرك الأنواع الثلاثة للمعنى. فمن المعنى مكونات وظيفية في النص هو تراكم المعاني من الأنواع المعنى الثلاثة. وسيكشف كل من هذه المعنى مكونات وظيفية حقائق مختلفة (Wiratno, ٢٠١٨, p. ١٤٨).

ب. التعدية (Transitivity)

تعمل القواعد النحوية من خلال الجمل بثلاث مجموعات من الاختيارات التي يتم إجراؤها لإنشاء الجمل. يتم إجراء هذه الاختيارات بواسطة منشئ الجملة من خلال خيارات في العلاقات الفكرية والنصية والشخصية. تتكون الوظيفة الفكرية من وظائف تجريبية يتم تحقيقها من خلال نظام التعدية والوظيفة المنطقية التي يتم تحقيقها بواسطة نظام جملة معقد، وهو نظام الإعراب. وفي الوقت نفسه، تتحقق الوظيفة النصية باستخدام نظام الموضوع ويتم تحقيق وظيفة الشخصية باستخدام نظام الصيغة.

وفي هذه الدراسة، تركز الباحثة فقط على المعنى الفكري الذي يمثل التجربة. من الناحية التجريبية، فإن الجملة هي وسيلة لتحقيق نمط التجربة التي يمتلكها مستخدمو اللغة للأحداث التي تدور حولهم. يتم تمثيل نمط التجربة في شكل عملية. عادة التعدية ما يتم تعريفها على أنها فعل يتطلب مفعول به أم لا. عندما يكون للفعل معنى كامل، يجب أن يكون للفعل بنية جملة تحتوي على فاعل ومفعول به وفعل. ومع ذلك، من حيث علم اللغة النظامي الوظيفي، فإن التعدية هو نظام لتحليل الجمل، وليس الأفعال فقط. والذي يتكون فيه أيضًا من فاعل ومفعول به والفعل نفسه (Permata, ٢٠٢٠, ٩).

في هذه الحالة، هناك ثلاثة جوانب يمكن أن تشارك في نفس الوقت في شرح المعنى الفكري للبند، هي العملية نفسها، والمشاركين أو مستخدمي اللغة الذين ينفذون العملية، والظروف المرتبطة بالعملية (Halliday, ١٩٨٥, p. ١٠٢). تتحقق العملية من قبل مجموعة الفعل، ويتحقق المشاركون من خلال مجموعة الأسماء، ويتم تحقيق الظرف (غير موجود دائماً) من قبل مجموعة الظرف أو مجموعة حروف الجر.

عند هاليداي (Halliday, ١٩٩٤, p. ١٠٩) بأن مفاهيم العملية والمشاركة والظروف هي فئات دلالية تشرح كيف يتم تمثيل ظواهر العالم الحقيقي كبنى لغوية. وفقاً لميلز، فإن التعدية هو جوهر الشيء الذي يصف العلاقة بين المشاركين والدور الذي يلعبه هؤلاء المشاركون في العملية وتعبير عنها في قصة إخبارية. أن في مجال الصحافة، تعتبر التعدية أداة أساسية يستخدمها علم اللغة لتشريح النص. بالنظر إلى أن البشر في عمليات اجتماعية مختلفة، فإن الأسلوب الاجتماعي سيحدد ويعين من خلال اللغة، بحيث تتجلى أنواع التجربة الاجتماعية في اختلافات صورة التجربة اللغوية. فهذه التجربة اللغوية لمستخدمي اللغة يسمى التعدية. وهناك بعض العناصر التي تتضمن في التعدية، وهي كما يلي:

(a) عملية

العملية هي تدفق إجراء أو حدث أو حالة يتم تحقيقها بواسطة الفعل أو مجموعة من الأفعال. العملية هي وظيفة التي تُظهر فيها النشاط أو الحالة (Halliday وMatthiessen, ٢٠٠٤، الصفحات ١٧٠-١٧١). يتم التعبير عن العملية من خلال مجموعات من الأفعال التي يمكن تقسيمها على نطاق واسع إلى ستة أنواع، وهي:

١. عملية المادية

عادة ما يتم تحديد العملية المادية من خلال فعل يعبر عن فعل، إما فعل حقيقي أو حدث. في العملية المادية، هناك المشاركون يفعلون شيئاً يسمى الفاعل، ويطلق على المشاركين الآخرين الذين تتم مخاطبتهم من خلال العملية أو الذي يدل على المفعول

يسمى الهدف. العملية المادية هي عملية تقوم بها شخص واحد أو أكثر وتظهر لشيء خارج نفسه، والعملية المادية هي تعبير عن نشاط بدني، وليست إحساسًا بدنيًا ضيقًا، مثل تبادل الأشياء أو القيام بإجراءات شيء ما .

العملية المادية هي عمليات "الأنشطة" و"الأحداث" (Matthiessen و Halliday، ٢٠٠٤، صفحة ١٧٢). العملية المادية هي نشاط ينطوي على مادي ويتم تنفيذه بالفعل من قبل الفاعل. تشير العملية المادية إلى أن كيانًا ما يؤدي نشاطًا واحدًا ويمكن تمرير هذا النشاط أو تغييره على كيان آخر. تشمل هذه العملية جميع الأنشطة التي تحدث خارج نفس البشر وذات طبيعة مادية كما هو وارد في البند التالي.

مثال: عائشة تقرأ الكتاب في الغرفة (عمل)

فاعل	عملية مادية	هدف	ظرف
عائشة	تقرأ	الكتاب	في الغرفة

الكرة تتحرك (حدث)

ممثل	عملية مادية	هدف
الكرة	تتحرك	-

٢. العملية العقلية

العملية العقلية هي عمليات تشرح على الجمل المتعلقة بالحواس الخمس، أو يقال أن هذه العملية يتضمن من الاحساس والتأثير والإدراك والحمية. تحدث العملية العقلية عند البشر وتؤثر على الحياة العقلية. قد تشمل العملية العقلية أكثر من مشارك واحد. في هذه الحالة، يكون للعملية العقلية مشاركان، الأول هو إنسان أو من يشبه الإنسان الواعي له حواس الرؤية والشعور والتفكير. يُطلق على المشاركين الذين لديهم هذه الحواس

يسمى مشعر. يمكن أن يكون المشارك الثاني في شكل أشياء أو حقائق أصبحوا المشاركون تسمى ظاهرة (Halliday, ١٩٨٥, p. ١١١)

في حالة وحدة الجمل، يمكن أن يكون هذه العملية مصحوبًا بعنصر ظرفية. لا يتحدث الناس عادة إلا عن شيء مرئي كما هو الحال في العمليات المادية، بل يتحدثون أيضًا عما يشعرون به أو يفكرون فيه. في هذه الحالة، ما يميز العملية العقلية عن العملية المادية وهو طريقة إثباتها. تتميز العمليات العقلية أيضًا عن العمليات المادية من خلال عدد المشاركين، في العملية العقلية يجب أن يكون هناك مشاركان متورطان.

مثال: سمع الأب الخبر (تصور)

ظاهرة	مشعر	عملية عقلية
الخبر	الأب	سمع

زهرة تحب الحيوانات (المودة)

ظاهرة	عملية عقلية	مشعر
الحيوانات	تحب	زهرة

٣. عملية العلائقية

العملية العلائقية هي عملية توضح علاقة الكثافة وعلاقة توسع المعنى. يمكن أن تكون العلاقة المتكونة في شكل علاقة بين المالك، والتي تسمى علاقة ملكية. تنقسم العمليات في علاقة الكثافة إلى نوعين فرعيين، وهما العملية العلائقية النعتية والعملية العلائقية التعادلية. تنقسم العمليات في علاقة توسع المعنى أيضًا إلى نوعين فرعيين، وهما عملية العلائقية الملكية والعملية العلائقية الظرفية (رحماني ورحماني، ٢٠٢٠، صفحة ١٦١).

في عملية العلاقات المنسوبة، هناك مشارك واحد يُدعى بالحائز ويرافقه المشارك الثاني، يسمى المحوز. تشير المحوز إلى فئة فرعية أو عضو من الحائز، والملابس هي أيضاً تسمية تُمنح للحائز، التي تشير إلى الظروف والخصائص التي يمتلكها الشخص. الحائز والملابس غير متوازنة، لذلك لا يمكن تبادل الموقف بين الاثنين. بينما في عملية العلائقية المحددة، هناك مشارك الأول يسمى الحامل والمشارك الثاني يسمى الخصلة. العلاقة بين الرموز والقيم هي علاقة رمزية، ويمكن القول أن الرموز المميزة بمعنى تسمى أو تعني أو تحتوي أو تعمل كقيمة. لذا، فإن الرمز المميز والقيمة لهما نفس الموضع. ويمكن عكس كليهما. ومع ذلك، في بعض الحالات، يتطلب الانعكاس أحياناً تغييراً في المعجم أو القواعد (على سبيل المثال من الإيجابي إلى المبني للمجهول). من حيث المبدأ، يولد هذا البند تعريفاً. بالطبع، الشيء المعرف هو نفس النتيجة المحددة.

تحتوي كل من العمليات العلائقية المنسوبة والعمليات العلائقية المحددة على عمليات علائقية تتضمن مشاركين يعملون كمالكين، لكن الفقرتين في المصطلحات المنسوبة والمحددة تختلف من حيث كائنات الملكية. في المنسوبة، هو المعنى بشكل عام، ولكن في المحددة تم إعطاؤه بهوية تجعله أكثر خصوصية. وفي النوع الفرعي التالي، يمكن تصنيف العمليات العلائقية الظرفية على أنها منسوبة أو محددة. تتضمن العملية العلائقية الظرفية المنسوبة أ (المشارك الأول) إلى ب (المشارك الثاني)، بينما تتضمن العملية العلائقية الظرفية المحددة أ يغطي ب، أو ب يغطي أ.

مثال: العلاقة النسبية

الأب (Ø: هو) حكيم

حامل	عملية علائقية	خصلة
الأب	(Ø: هو)	حكيم

مثال: العلاقة المحددة/ الإسناد الترابطي

زيد هو القائد

خصلة	عملية علائقية	حامل
القائد	هو	زيد

٤. العملية اللفظية

العملية اللفظية تعبر عن الأفعال المتعلقة بالكلام (على سبيل المثال: الإعلان، السؤال، العرض، الأمر، الإعلام، إلخ). في العملية اللفظية، هناك المشاركون الأول يسمى القائل والمشارك الآخر يسمى المتلقي، وأما المفعول أو القول الذي يقوله القائل يسمى المقول. المرسل هو شخص أو شيء يتم التعامل معه على أنه شخص، مثل آلة أو أداة. يمكن أن يتخذ المرسلون شكل شيء أكثر رمزية، مثل العلامات والأشكال والصور والورق (Martin, Mathiessen, & Painter, ٢٠١٠, p. ١٠٦).

مثال: قال علي "انا متعب"

مقول	قائل	عملية لفظية
"انا متعب"	علي	قال

٥. العملية السلوكية

العملية السلوكية هي عملية تظهر سلوكيات الإنسان النفسية، والبيولوجية، والفيزيولوجية. يمكن التعبير عن عملية السلوكية بكلمة الحاضر، والتي يمكن تفسيرها على أنه فعل مضارع. وأحيانا تتحلى هذه العملية السلوكية بالعناصلا الظرفية (عزيرخاني و نجفي، ٢٠٢٢، صفحة ٢٢٦).

نظرًا لأن العملية السلوكية تحتوي على خصائص جسدية ونفسية، فإن العملية السلوكية تتزامن مع العملية اللفظية والعمليات العقلية. الأولى تسمى العملية السلوكية اللفظية، وهي عملية تظهر مزيجًا من الكلام في العملية اللفظية والأفعال في العملية المادية (على سبيل المثال: المدح، والنقد، والتذمر، والضحك)؛ والثاني يسمى العملية السلوكية العقلية، وهي عملية تظهر مزيجًا من التعبير عن المشاعر في العملية العقلية والأفعال في العملية المادية (على سبيل المثال: المحبة، الإعجاب). في العملية السلوكية، هناك المشاركين هما السالك والمشارك آخر هو ظاهرة للعملية السلوكية اللفظية، بالإضافة إلى ذلك يسمى الهدف للعمليات السلوكية العقلية.

مثال: العملية السلوكية اللفظية

الأخ يشيد عملي

ظاهرة	عملية سلوكية	سالك
عملي	يشيد	الأخ

مثال: العملية السلوكية العقلية

الأم تحب ابنها

هدف	عملية سلوكية	سالك
ابنها	تحب	الأم

٦. العملية الوجودية

العملية الوجودية هي عملية تظهر وجود شيء ما أو حدوثه. في العربية هذه العملية تبين بواسطة أفعال كـ "يوجد"، و"قيودك" هناك، ثمّة". وأما في الإنجليزية، تبدأ عملية وجودية بكلمة there، كما في الجملة "there is a book on the table" (هناك الكتاب على الطاولة) (عزيزخاني و نجفي، ٢٠٢٢، صفحة ٢٢٧). تشبه عملية

وجودية بعملية علائقية التي تتعامل مع وجود شيء ما. ومع ذلك، فإن عملية وجودية تختلف عن العملية العلائقية، في عملية وجودية لا يوجد سوى مشارك واحد يسمى موجود، وعادة ما يكون موجودًا خلف العملية. والموجود يشمل على الأشخاص أو الأشياء أو المؤسسات أو التجريدات أو الأحداث.

مثال: العملية الوجودية

هناك جامعتان في سولو

ظرف	موجود	عملية وجودية
في سولو	جامعتان	هناك

(ب) الظروف

يمكن تعريف الظروف على أنه البيئة أو الطبيعة أو المكان الذي تتم فيه العملية. لذلك، تنطبق الظروف في جميع أنواع العمليات. يمكن معادلة الظروف بالظروف المستخدمة بشكل شائع في القواعد التقليدية. عناصر الظروف لها الأنواع والوظائف. يمكن تعريف كل نوع ووظيفة من حرف الجر أو الظرف أو الصفة المستخدمة في الجملة. وجد هالداي (Halliday, ١٩٩٤, p. ١٥٢-١٥٨) تسعة أنواع رئيسية من الأطوار في أنظمة التعدية، وهي:

١. المدى (extent)

يتكون ظرفية المدى من عنصرين، وهما المكان والوقت. يعتبر عنصر المكان بالمسافة، والتي تتوافق مع عدة وحدات قياس مثل الياردات، والقطاعات، والمنعطفات، والسنوات، وما إلى ذلك. ويعتبر عنصر الوقت فيما يتعلق بالمدة، والتي تتوافق مع فترة زمنية.

مثال: مدى المكان

أركب السيارة ١٠ كيلومتر

ظرف	هدف	عملية مادية	فاعل
١٠ كيلومتر	السيارة	أركب	(أنا)

مثال: مدى الوقت

تلقيت مخابرة عدة مرات

ظرف	هدف	عملية مادية	ممثل
عدة مرات	مخابرة	تلقيت	(أنا)

٢. الظرفي (location)

يتكون عنصر الظرفي من نوعين، هما المكان والزمان. في هذه الحالة، يصبح الظرف مكاناً بالتعبير عنه من خلال نقطة مكان معينة. يصبح الظرف زماناً عند التعبير عنه من خلال نقطة زمنية معينة.

مثال: ظرف المكان

الطلاب يسكنون في مالانج

ظرف	عملية مادية	فاعل
في مالانج	يسكنون	الطلاب

مثال: ظرف الزمان

عالية تستيقظ في الخامسة صباحاً

ظرف	عملية مادية	فاعل
في الخامسة صباحاً	تستيقظ	عالية

٣. الحالة (manner)

يحتوي عنصر الحالة على ثلاثة أنواع، وهي:

(١) الآلة، تشير إلى الآلة المستخدمة عند حدوث العملية، والعادة أن يعبر عنها من خلال عبارة الجر، مع حرف الجر ب.

(٢) الجودة، عادةً تعبر عنها من خلال عبارات الظرف، تكون الكلمة ظرفاً مع أو ب.

(٣) المقارنة، لا سيما التي يتم التعبير عنها بعبارات الجر مثل أو لا، أو عبارات الظرف التي تعبر عن الاختلافات والتشابهات.

مثال: حالة الآلة

أني تلعب في الفناء برجلها المريض

فاعل	عملية مادية	ظرف المكان	ظرف الحال
أني	تلعب	في الفناء	برجلها المريض

مثال: حالة الجودة

إندونيسيا يدافع عن نفسها بشجاعة

فاعل	عملية مادية	هدف	ظرف الحال
إندونيسيا	يدافع عن	نفسها	بشجاعة

مثال: حالة المقارنة

ريكو يسبح مثل كاسمك

فاعل	عملية مادية	ظرف الحال
ريكو	يسبح	كاسمك

٤ . السبب (cause)

يمكن تقسيم العنصر الظرفية للسبب إلى ثلاثة أنواع.

(١) الحجة، تشير إلى الحجج المطروحة والمتعلقة بالعملية في البند المسبب. يتم التعبير عنها على وجه التحديد بعبارات الجر (ب) أو (من خلال) أو أحرف الجر المعقدة مثل (التي تسبب ب).

(٢) الغرض، يخبر الغرض من إجراء ما والمراد به. عبارات الجر التي تعبر عنها هي مثل (ل) أو حروف الجر المعقدة بالغرض، مثل: بالأمل، وما أشبه ذلك.

(٣) المصلحة، تشير إلى وجود شخص ما نيابة عن شخص أو يتصرف نيابة عنه عبارات الجر التي تعبر عن الأهمية هي مثل (ل)، أو حروف الجر المعقدة مثل للمصالح، نيابة عن، كممثل ل بدلاً من.

مثال: سبب الحجة

نساء لا تذهب إلى المدرسة بسبب المريض

ظرف السبب	ظرف المكان	عملية مادية	فاعل
بسبب المريض	إلى المدرسة	لا تذهب	نساء

مثال: سبب الغرض

أنا أساعدك لأخيك

ظرف السبب	هدف	عملية مادية	فاعل
لأخيك	ك (أنت)	أساعد	أنا

مثال: سبب المصلحة

رفضت نبيلة الهدية نيابة عن أمير

ظرف	هدف	فاعل	عملية مادية
نيابة عن أمير	الهدية	نبيلة	رفضت

٥. البيئة

تتكون عناصر البيئة من ثلاثة أنواع،

- (١) الحال، يشير إلى ظروف معينة تحدث فيها العملية والتي تدل على أين تحدث العملية. يتم التعبير عن الأحوال على وجه التحديد بعبارات الجر في أو في حروف الجر المعقدة مثل ما إذا كان هناك شيء ينطبق.
- (٢) الامتياز، يصف الموقف المستمر الذي يتم التعبير عنه بعبارات الجر (بدون)، (على الرغم)، (من ذلك)، أو أحرف الجر المعقدة مثل (بغض النظر عن)، وفي اللغة الإنجليزية نجد حروف الجر المعقدة مثل in spite of, despite regardless of, وغيرها.

- (٣) الإلحاح، يشير إلى بعض الأحوال أو الأنشطة التي يفشل في الحدث، على سبيل المثال عدم سداد الديون، وغيرها من الأشياء عادةً في عبارات الجر أو مجموعات الجر كما هو في الخطورة عندما يكون الطرف الخصم غير موجود، والفشل لدفع الديون.

مثال: بيئة الحال

إذا جاء الليل، اطفئ المصباح

هدف	عملية مادية	ظرف
المصباح	اطفئ	إذا جاء الليل

مثال: بيئة الامتياز

سلمى تذهب إلى الغابة بغض النظر عن العواقب

ظرف البيئة	ظرف المكان	عملية مادية	فاعل
بغض النظر عن العواقب	إلى الغابة	تذهب	سلمى

مثال: بيئة الإلحاح

إذا لم يكن فارس في مكانه، فإن أحمد هو خليفته

ظرف البيئة	فاعل	ظرف	هدف
إذا لم يكن فارس في مكانه	فإن أحمد	هو	خليفته

٦. موضوع (matter)

يرتبط عنصر الظرفية للموضوع بالعملية اللفظية التي توازي معنى المعومات،
 (شيء موصوف أو مشار إليه أو قيل، إلخ). في شكل جمل الاستفهام حول ما يمكن أن
 نعرف أنّ الظرفية هي موضوع أم لا. عادة ما يتم التعبير عن هذا العنصر من خلال
 حروف الجر حول مجموعة من حروف الجر مثل فيما يتعلق ب. دائماً ما يتزامن وجود
 مشكلة في جملة مع العمليات اللفظية والسلوكية والعقلية.

مثال: ظرف الموضوع

يشرح المعلم الدرس الديني

عملية لفظية	فاعل	ظرف الموضوع
يشرح	المعلم	الدرس الديني

٧. الدور

يتم تحقيق العنصر الظرفية للدور من خلال نوعين؛

(١) التنكر، تمثيل معنى الوجود كما في الإسناد أو التعريف في الشكل الظرفية، وربطه
 بصيغة الاستفهام على أنه ماذا؟.

(٢) المنتج، الذي يمثل معنى أن يكون (أصبح)، كما هو وارد في وسائل الإسناد أو
 التعريف.

مثال: دور التنكر

دخل اللص المنزل ككهربائي

ظرف الدور	هدف	فاعل	عملية مادية
ككهربائي	المنزل	اللص	دخل

مثال: دور المنتج

قطعت الأم الخضروات إلى قطعات

ظرف الدور	هدف	فاعل	عملية مادية
إلى قطعات	الخضروات	الأم	قطعت

٨. المصاحبة

تنقسم عناصر الظرفية للمصاحبة إلى نوعين:

- ١) التزام، يمثل العملية التي يمكن من خلالها توحيد جسمين ماديين كعنصرين.
- ٢) إضافي، فإنه عكس الالتزام أنه يمثل عملية كشيئين يشترك فيهما كائنان وجوديان في نفس المشارك، ولكن يتم تمثيل أحد المشاركين لغرض التمايز.

مثال: الالتزام الإيجابي

مُلئتُ الخزانة بالملابس الوسخ

ظرف المصاحبة	فاعل	عملية لفظية
بالملابس الوسخ	الخزانة	مُلئتُ

مثال: الالتزام السلبي

لن يعيشَ الناس بدون ماء

ظرف المصاحبة	فاعل	عملية مادية
بدون ماء	الناس	لن يعيش

٩. النظرة

يرتبط عنصر ظرفية النظرة أيضًا بالعملية اللفظية، ليس بالإعلان كمسألة الحالة، ولكن كمتحدث لديه وجهة نظر أو وجهة نظر للأشياء. حروف الجر البسيطة تعبر عن الوظائف وفقًا للأشياء، ولكن مثل الأشياء، يتم التعبير عنها غالبًا بحروف الجر المعقدة كما في رأبي، كما في نظري، وفقًا لنتائج الاجتماع، وغيرها (Sinar، ٢٠٠٨، الصفحات ٣٥-٣٩).

ج. سياق الحال (Context of Situation)

يساهم السياق في لغوية نظامية وظيفية دورًا مهمًا في التعبير عن معنى النص. المعنى الذي يتحقق في النص هو نتيجة التفاعل من مستخدم اللغة مع السياق. يتم تحقيق النص في سياق معين ولا يوجد النص بدون السياق. المراد من السياق هنا يعني السياق الاجتماعي. هناك فئتان الموجودتان في السياق الاجتماعي، وهما سياق الحال وسياق الثقافي، ويركز هذا التحليل على سياق الحال فحسب. في تحليل سياق الحال، يتم فهمه وتفسيره من ثلاثة جوانب، وهم مجال الخطاب (field of course)، ومشاركة الخطاب (tenor of discourse)، وطريقة الخطاب (mode of discourse) (Sugiharyati، ٢٠١٩، p. ٥٨).

ستعمل هذه الجوانب الثلاثة في وقت واحد لتشكيل تكوين السياقي أو تكوين المعنى. سيحدد هذا التكوين شكل التعبير اللغوي وأسلوب اللغة أو المعنى العام للنص، وفي النهاية سيظهر السجل (تنوع أو أسلوب التعبير اللغوي) المستخدم لتحقيق

العمليات الاجتماعية في النص. في الحقيقة، يرتبط مجال الخطاب بالموضوع الذي تمت مناقشته في النص، وترتبط مشاركة الخطاب بالمشاركين الذين يشاركون في النص، كذلك أنماط الخطاب المتعلقة بالإعلام وطريقة إنشاء النص. فيما يلي هناك شرح إضافي للعناصر في سياق الحال؛

(١) مجال الخطاب (Field of course)

يشير مجال الخطاب إلى الموضوع الذي يحدث، ومتى، وأين، وكيف يحدث الحدث في النص، والعمل الاجتماعي المستمر الذي تتم مناقشته من قبل المشاركين في النص. من هذا التعريف، يمكن الاستنتاج أن مجال الخطاب مؤثر للغاية في فهم الموضوع الذي تتم مناقشته في نص القصة.

(٢) مشارك الخطاب (Tenor of discourse)

المشاركون في الخطاب هم أنواع المشاركين الذين يشاركون في الحدث، والذي يتضمن الحالة والأدوار الاجتماعي التي يؤديها هؤلاء المشاركون. إن المشاركة كمتغير سياقي الثاني يميز الوظيفة الخارجية لسياق الحال وتتعلق بمن يشارك والظروف الطبيعية للمشاركين وحالتهم وأدوارهم. ما هي العلاقات الدوري التي سيتم العثور عليها، بما في ذلك العلاقات الدائمة والمؤقتة مع بعضها البعض. كل أنواع الكلام التي يلقونها في الحوار والروابط الاجتماعية المهمة التي يشاركون فيها.

فيما يلي وصف المشاركين، والذي يشير إلى الأشخاص الذين يشاركون في طبيعة المشاركين وأدوارهم ومواقفهم؛ ما هي أنواع علاقات الأدوار الموجودة بين المشاركين، بما في ذلك العلاقات الدائمة أو المؤقتة، وكلا نوعي أدوار الكلام التي يؤديونها في المحادثات أو المجموعة الشاملة من العلاقات الجماعية ذات المغزى التي تشملهم.

(٣) أسلوب الخطاب (Mode of course)

يشمل أسلوب الخطاب على جانبين فرعيين، وهما الإعلام والوسائل أو القنوات. تتعلق هذه الوسائط إما إذا كان يتم تسليم النص بأسلوب المنطوق أو المكتوب. القناة

هي وسيلة للتعبير عن الحدث. تشمل القناة هل كان النص مكتوبًا في شكل الكتاب أو الصحيفة أو الصوتي أو المرئي أو السمعي البصري (Wiratno & Santoso, p. ١٣)

إنّ أغلب اللغويين إما قديما أو حديثا عرفوا أهمية سياق الحال، لأنه يكشف ملابسات النص وما يحيط به من الأحوال وكذلك الكلمة لا تعطي معناها متفردة بل إنما بعلاقتها مع الكلمات المجاورة وسياقها. وهالدي إحدي من اللغويين الذي ساروا على ما ثبته مدرسه فيرط في النظر إلى السياق، ولكن الذي ما قدمه هالدي لم يقدمه مدرسه، فهو أكثر تنظيما في وضع أساس النظرية السياقية. سياق الحال يحدد معنى داخل التركيب الكلامي، فكانت نهاية أبحاثه ودراساته نظرية لغوية نظامية وظيفية. (عمّاش وحاتم، ٢٠١٦، صفحة ١٣٩)

د. النص والقصة القصيرة

كانت اللغة عادة تُجد بشكل النص. أما المراد بالنص هو وحدة لغوية تعبر عن المعنى بالسياق. هنا، يعتبر مصطلح "نص" هو نفس المصطلح مع "خطاب"، ويمكن أن تكون الوحدة اللغوية كلمة، أو مجموعة الكلمات، أو الجمل، أو مجموعة الفقرات. إذا أراد شخص أن تعبر عن شيء ما، فسيستخدم شكلاً معيناً من النص. بهذا النص، سيحقق هدفه المنشود. حتى يتلاءم بالنص ويصبح وسيلة لإيصال أهدافه، فإنه يحاول جعل النص يحتوي على أشكال لغوية وثيقة. وذلك الأشكال هو النظام اللغوي في النص. إذا كانت الأهداف المنقولة مختلفة، فإن شكل النص المستخدم يكون مختلفاً، كما أن أشكال اللغة المختارة فيه مختلفة كذلك. أخيراً، سيكون النص الذي تم إنشاؤه قادراً على تمثيل ذلك الشخص، لأن في الحقيقة نُقلت مواقفه وأفكاره وأيديولوجياته بالأهداف التي أعرب عنها من خلال اختيار أشكال اللغة المطابق به (Wiratno و Santoso، صفحة ٤).

وُلد تحليل النص من إدراك أن المشكلات الواردة في الاتصال لا تقتصر فقط على استخدام الجمل أو أجزاء الجملة أو وظائف الكلام، ولكنها تتضمن أيضًا على البنية أكثر تعقيدًا وتأصلًا تسمى النص.

وإحدى من الأعمال الأدبي الموجود بشكل النص هو القصة القصيرة. القصة القصيرة هي مقالات قصيرة في شكل النثر. في القصة القصيرة، يتم فصل جزء من حياة الشخصية، وهو مليء بالصراع أو الأحداث المؤثرة أو المرحة، ويحتوي على انطباع لا يمكن نسيانه بسهولة. القصة القصيرة هي شكل من أشكال النثر السردي القصصي (Kosasih & dkk, ٢٠٠٤, p. ٤٣١). تميل القصة القصيرة إلى أن تكون قصيرة وموجزة ودقيقة مقارنةً بالأعمال الخيالية الأطول مثل الروايات.

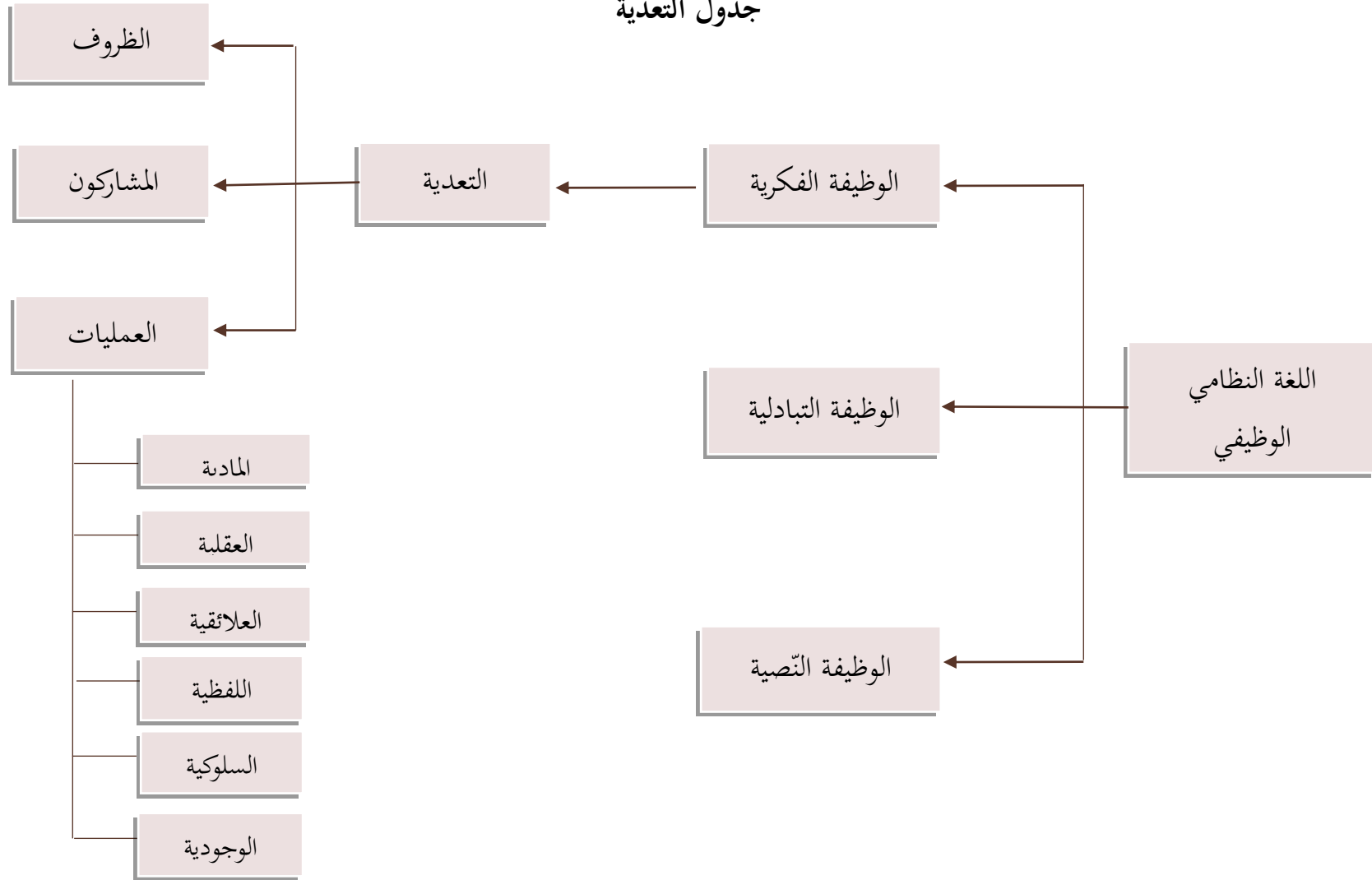
القصة القصيرة هي نوع من العمل الأدبي الذي يصف قصة أو حكاية عن البشر وتعقيدهم من خلال كتابة قصيرة ومختصرة. أو معاني أخرى للقصة القصيرة، هي مقال خيالي يحتوي على حياة الشخص أو حياته يُروى بإيجاز وباختصار مع التركيز على شخصية واحدة. في رأي جاسين، القصة القصيرة هي قصة يجب أن تحتوي على أهم أجزاءها، وهي المقدمات والنزاعات والحلول. (Nurrahmah & dkk, ٢٠٢٠, p. ١٥٢).

القصة في القصة القصيرة لها دور مركزي من بداية العمل حتى نهايته. ترتبط القصة بعناصر البناء الموجودة في الأعمال الأدبية، أي العناصر الداخلية والعناصر الخارجية. لذلك، فإن القصة هي شيء أساسي في العمل الخيالي. بدون عناصر القصة، يكون وجود القصة مستحيلًا، لأن القصة هي جوهر العمل (Nuroh, ٢٠١١, p. ٢٣).

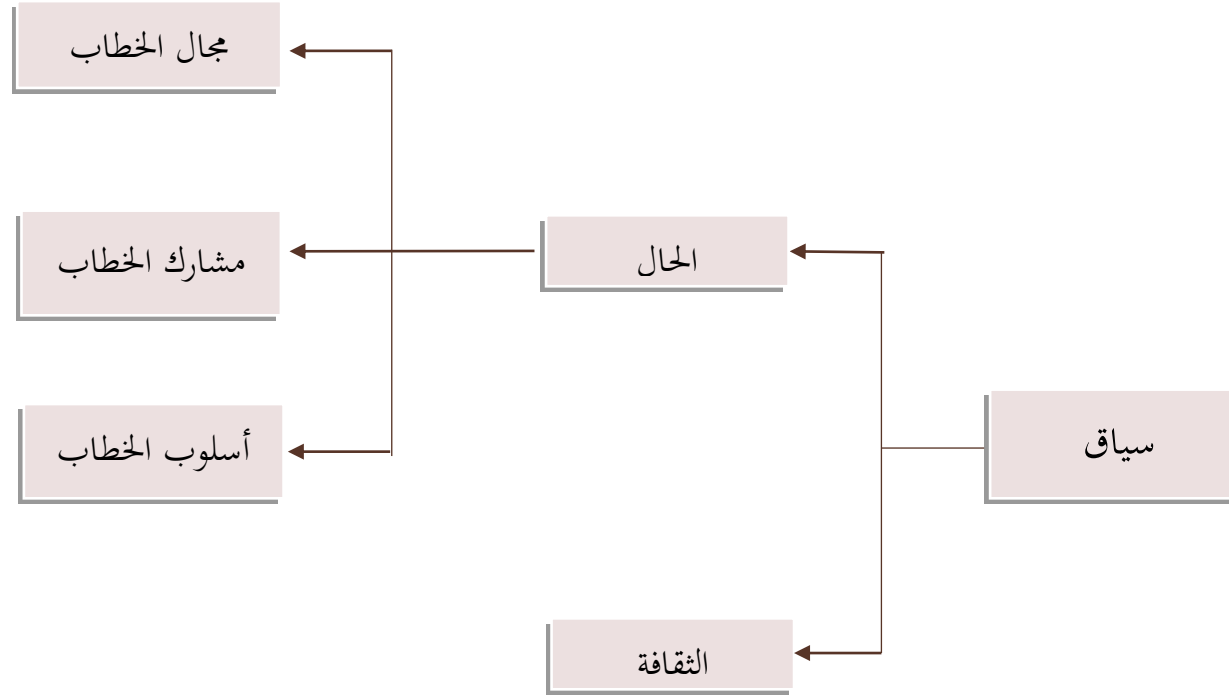
إذا قرأ شخص قصة قصيرة، فمن المتوقع أن يكون قادرًا على معرفة خصوصيات وعموميات أحداث الحياة، دون الشعور بالتدريس. من بين أحداث الحياة هي السعادة وعدم المساواة الاجتماعية والقلق للمظلوم والعدالة والقسوة والفقر أو الثروة حتى الدمار في الماضي والأمل في المستقبل، وما إلى ذلك. كتوثيق، القصة القصيرة مثل المرأة التي تظهر الحدث.

من هذا الرأي يمكن الاستنتاج أن القصة القصيرة هي تعبير عن مشاعر المؤلف حيال تجاوبه مع الحياة، وبقوة الخيال، كتبت بلغة جميلة وخيال عميق وموضوعات قوية بحيث تعطي فكرة عميقة. الانطباع للقراء.

جدول التعدي



جدول سياق الحال



الباب الثالث

منهجية البحث

استخدمت الباحثة في هذا البحث منهج البحث لتحليل نص القصة "لُغز الشَّبَحِ الأَسْوَدِ" لمحمود سالم. يتكون منهج البحث من أربعة عناصر، وهم: (١) نوعية منهج البحث، (٢) مصادر البحث، (٣) طريقة جمع البيانات، (٤) طريقة تحليل البيانات. ستبين هذه العناصر الأربعة فيما يلي:

١ - نوعية منهج البحث

استخدمت الباحثة في هذا البحث نوع البحث الوصفي النوعي. اختارت الباحثة نوع البحث الوصفي النوعي لأنه مناسباً بالخصائص البحث الوصفي النوعي، كما قال بوغدان وتيلور في تعريف البحث النوعي هو إجراء البحث الذي ينتج بيانات وصفية في شكل كلمات مكتوبة أو منطوقة من الناس والسلوك المرصود (Barowi & Suwandi, ٢٠٠٩, p. ١١). وأما عند سوكماديناتا (Sukmadinata, ٢٠١١, p. ٧٣) البحث الوصفي النوعي يهدف إلى وصف وتصوّر الظواهر الموجودة، طبيعية كانت أو هندسية. والتي تولي المزيد من الاهتمام للخصائص والجودة والعلاقات المتبادلة بين الأنشطة. الغرض من هذا النوع من البحث هو فهم ومناقشة المعنى الكامن وراء البيانات الموجودة وإيجاد الحقيقة في شكل الحقيقة التجريبية أو الحسية أو المنطقية (Kuntjojo, ٢٠٠٩, p. ١٥).

يتضمن هذا البحث من البحث الوصفي النوعي لأن البيانات المستخدمة في هذا البحث هي على شكل نص قصة مكتوبة بعنوان "لُغز الشَّبَحِ الأَسْوَدِ" لمحمود سالم، حيث ستصف الباحثة بالتفصيل عن عناصر التعدية وسياق الحال في نص القصة.

٢- مصادر البيانات

في إجراء البحث، احتاجت الباحثة المعلومات من مصادر البيانات المتعلقة بهذا البحث كدليل حقيقي في إجراء البحث (Zuldafril, ٢٠١٢, p. ٤٦). تنقسم مصادر البيانات إلى قسمين، وهما مصادر البيانات الرئيسية ومصادر البيانات الثانوية، وسيأتي تفصيلهما على نحو التالي:

(١) مصادر البيانات الرئيسية

مصادر البيانات الرئيسية هي مصادر البيانات الأساسية التي تصبح مصادر مباشرة للمعلومات التي تستخدمها الباحثة لتحقيق أهداف البحث (Surachman, ١٩٩٠, p. ١٦٠). وأن مصادر البيانات الرئيسية تنال فورية لاحتياج البحث وستصبح تلك المصادر موضوع الرئيسي لهذا البحث. مصادر البيانات الرئيسية في هذا البحث هو نص القصة "لغز الشبح الأسود" لمحمود سالم.

(٢) مصادر البيانات الثانوية

مصادر البيانات الثانوية هي مصادر بيانات إضافية جمعتها الباحثة في شكل معلومات غير مباشرة لتقوية مصادر البيانات الرئيسية (Surachman, ١٩٩٠, p. ١٦٣). مصادر البيانات الثانوية في هذا البحث هي الكتب والمقالات والدراسات السابقة المتعلقة بهذا البحث.

٣- طريقة جمع البيانات

تعتبر طريقة جمع البيانات نشاطاً مهماً ل يتم إجراء البحث. تُستخدم طريقة جمع البيانات لجمع المعلومات المتعلقة بمناقشة البحث وكذلك لتأكيد على أهداف البحث (Rustanto, ٢٠١٥, p. ٥٨). طريقة جمع البيانات التي تستخدمها الباحثة هي طريقة القراءة والكتابة، التي ستبين فيما يلي:

(١) طريقة القراءة

طريقة القراءة هي أهم شيء في جمع البيانات، لأن لن يتم حصول البيانات بدون عملية القراءة. تتم القراءة في الأعمال العلمية من خلال الاهتمام الذي يركز حَقًّا على الموضوع (Ratna, ٢٠١٠, p. ٢٤٥). وفقا عن ذلك، قامت الباحثة بقراءة نص البيانات والخطوات كما يلي:

- (١) قرأت الباحثة نص قصة "لغز الشبح الأسود" لمحمود سالم.
- (٢) فهمت الباحثة كلمة فكلمة، جملة فجملة من نص القصة.
- (٣) بعد قراءة وفهم نص القصة قامت الباحثة بتمييز الكلمات المتضمنة في النظرية التعدية وسيقاق الحال بإعطاء العلامة في نص القصة لسهولة تحليل البحث.
- (٤) قرأت الباحثة نص قصة "لغز الشبح الأسود" مرارا لتأكيد على الكلمات الواردة في نص القصة.

(٢) طريقة الكتابة

طريقة الكتابة قال محسون (Mahsun, ٢٠٠٥, p. ٩٣) في كتابه أن طريقة الكتابة هي تسجيل عدة أشكال ذات صلة بالبحث من استخدام اللغة المكتوبة. الخطوات التي استخدمتها الباحثة في هذه الطريقة هي أن تقوم الباحثة بكتابة الكلمات المتضمنة في نظرية التعدية وسيقاق الحال في نص القصة "لُغز الشِّبحِ الأَسْوَدِ" لمحمود سالم.

٣) طريقة تحليل البيانات

طريقة تحليل البيانات وفقاً كما قال لبوجدان في سوجيونو (Sugiyono, ٢٠٠٩, p. ٢٤٤) هو عملية البحث عن البيانات وتجميع البيانات بشكل منهجي من نتائج طريقة القراءة والكتابة بحيث يمكن فهم النتائج بسهولة وتقديمها للآخرين. طريقة تحليل البيانات التي استخدمتها الباحثة في هذا البحث هي طريقة تحليل البيانات لدى ميلس وهوبرمان. عند ميلس وهوبرمان (Sugiyono, ٢٠٠٩, p. ٢٣٧)، هناك ثلاث مراحل مهمة مترابطة في طريقة تحليل البيانات، وهي تقليل البيانات وعرض البيانات والاستنتاج. أما الخطوات في تحليل البيانات التي ستمر بها الباحثة، فيما يلي:

١) تقليل البيانات

تقليل البيانات هو عملية جمع البيانات واختيارها وتصنيفها وفقاً لأهداف البحث (Mahsun, ٢٠٠٥, p. ٢٥٣). الخطوات المتخذة في مرحلة تحليل البيانات علي نحو التالي:

- (١) قامت الباحثة بجمع البيانات التي تم الحصول عليها من نتائج جمع البيانات.
- (٢) صنفت الباحثة البيانات التي تم الحصول عليها من نتائج جمع البيانات.
- (٣) حذفت الباحثة البيانات غير المطلوبة فيها.
- (٤) قامت الباحثة بتحليل البيانات المطلوبة.

(٢) عرض البيانات

عرض البيانات هو عملية تقدم مجموعة من المعلومات التي تم ترتيبها لتحديد الخطوة التالية، وهي الاستنتاج (Munawaroh, ٢٠١٢, p. ٨٦). الخطوات التي استخدمتها الباحثة في هذا البحث كما يلي:

(١) قامت الباحثة بتحليل أشكال التعدية وسياق الحال الموجودة في

نص قصة "لُغز الشَّبَّحِ الأَسْوَدِ" لمحمود سالم.

(٢) صنفت الباحثة أشكال التعدية وسياق الحال في قصة "لُغز

الشَّبَّحِ الأَسْوَدِ" لمحمود سالم.

(٣) الاستنتاج

الاستنتاج هو عملية تلخيص البيانات التي تم الحصول عليها في الدراسة (Anggito & Setiawan, ٢٠١٨, p. ٢٤١). والخطوات التي اتخذتها الباحثة فيما يلي:

(١) عرضت الباحثة نتائج تحليل البيانات التي تم البحث عنها

باستخدام نظرية التعدية وسياق الحال في نص القصة "لُغز الشَّبَّحِ

الأَسْوَدِ" لمحمود سالم.

(٢) استنتجت الباحثة تحليل البيانات التي تمت دراستها باستخدام

نظرية التعدية وسياق الحال في نص القصة "لُغز الشَّبَّحِ الأَسْوَدِ"

لمحمود سالم.

الفصل الرابع عرض البيانات و تحليلها

يحتوي هذا الفصل على عرض البيانات وتحليلها بناءً على البيانات التي أخذتها الباحثة من نص القصة "لُعز الشَّبَحِ الأَسْوَدِ" لمحمود سالم. في قسم المناقشة هذا، سيتم الكشف عن نتائج البحث وشرحها ومناقشتها بناءً على البيانات التي تم الحصول عليها. بعد ذلك، سيستخدم تحليل البيانات النظرية التي تم تحديدها ومناقشتها بالتفصيل. تتوافق هذه المناقشة أيضاً مع البيانات التي تم العثور عليها وتصنيفها إلى أنواعها الخاصة.

١. التعدية (Transitivity)

التعدية هي شرح لمعنى يتم تمثيله في الجملة. يساهم التعدية دوراً في إظهار صورة العقل البشري للواقع والتجربة المركبة. وللتعدية ثلاثة عناصر، وهم العمليات، المشاركون والظروف. وستبين بالجدوال فيما يلي،

النمرة	نوع العملية	المشارك
١	المادية	عامل، هدف، عميل
٢	العقلية	مشعر، ظاهرة
٣	العلائقية	حامل، خصلة
٤	اللفظية	قائل، مقول، متلقي
٥	السلوكية	سالك، هدف، ظاهرة
٦	الوجودية	موجود

أ. عملية مادية ومشاركتها وظرفها (Procces Material)

في نص القصة القصيرة "لُغز الشَّبَحِ الأسود" في حديث تختع، فإن العملية على الأكثر هي من العملية المادية. العملية المادية هي عملية من الأنشطة والأحداث التي يشارك فيها المشاركون في شكل فاعل وأهداف وعميل. في هذا النوع من العمليات المادية، هناك العديد من المشاركين، أحدهم فاعل. الفاعل هو العامل أو الشخص الذي يقوم بعمل أو يشارك نفسه في نشاط بمشاركة مشاركين آخرين. المشارك الثاني الذي يظهر غالبًا أيضًا في العملية المادية هو الهدف. الهدف هي المشارك المقصود أو الخاضع لفعل أو كائن، في حين أن العميل هو الشيء الذي يخضع للفعل باعتباره الموضوع. وجدت الباحثة ١١٣ نوعا من العمليات المادية في نص القصة القصيرة "لُغز الشَّبَحِ الأسود" في حديث تختع.

ستعرض ما يلي البيانات تتكون من عمليات مادية:

١. الفقرة: " *ربما قابلنا لغز* "، العملية الموجودة فيها كلمة "قابل" التي تتضمن من نوع العملية المادية، لأنها من العمل الجسدي. والمشارك فيها الفاعل: نحن (المغامرة الخمسة)، والهدف: لغز. ولا يوجد العنصر الظرفية فيها.
٢. الفقرة: " *أن نقوم بعمل الكروت* "، العملية الموجودة فيها كلمة "نقوم" التي تتضمن من نوع العملية المادية، لأنها من العمل الجسدي. والمشارك فيها الفاعل: نحن (المغامرة الخمسة)، والهدف: بعمل الكروت. ولا يوجد العنصر الظرفية فيها.
٣. الفقرة: " *سترسلها أسرنا إلى الأصدقاء* "، العملية الموجودة فيها كلمة "ترسل" التي تتضمن من نوع العملية المادية، لأنها من العمل الجسدي. والمشارك فيها الفاعل: هي (أسرنا)، والهدف: ضمير هي (رسالة)، والعميل: إلى الأصدقاء. ولا يوجد العنصر الظرفية فيها.
٤. الفقرة: " *نبيع هذه الكروت لهم* "، العملية الموجودة فيها كلمة "نبيع" التي تتضمن من نوع العملية المادية، لأنها من العمل الجسدي. والمشارك فيها الفاعل: نحن

(المغامرة الخمسة)، والهدف: هذه الكروت، والعميل: لهم. ولا يوجد العنصر الظرفية فيها.

٥. الفقرة: **أجد دائما أفكارا جديدة**، العملية الموجودة فيها كلمة "أجد" التي تتضمن من نوع العملية المادية، لأنها من العمل الجسدي. والمشارك فيها الفاعل: ضمير أنا (تختع)، والهدف: أفكارا جديدة، والعميل: لهم. ويوجد فيها كلمة "دائما" كالعنصر الظرفية التي تتضمن على نوع المدى.

٦. الفقرة: **لم أكمل اقتراحي**، العملية الموجودة فيها كلمة "أكمل" التي تتضمن من نوع العملية المادية، لأنها من العمل الجسدي. والمشارك فيها الفاعل: ضمير أنا (تختع)، والهدف: اقتراحي. ولا يوجد العنصر الظرفية فيها.

٧. الفقرة: **قبعد أن نبيع هذه الكروت**، العملية الموجودة فيها كلمة "نبيع" التي تتضمن من نوع العملية المادية، لأنها من العمل الجسدي. والمشارك فيها الفاعل: نحن (المغامرة الخمسة)، والهدف: هذه الكروت. ويوجد فيها كلمة "قبعد" كالعنصر الظرفية التي تتضمن على نوع الظرف.

٨. الفقرة: **سنأخذ ثمنها**، العملية الموجودة فيها كلمة "نأخذ" التي تتضمن من نوع العملية المادية، لأنها من العمل الجسدي. والمشارك فيها الفاعل: نحن (المغامرة الخمسة)، والهدف: ثمنها. ولا يوجد العنصر الظرفية فيها.

٩. الفقرة: **ونشتري به أدوات التنكر**، العملية الموجودة فيها كلمة "نشتري" التي تتضمن من نوع العملية المادية، لأنها من العمل الجسدي. والمشارك فيها الفاعل: نحن (المغامرة الخمسة)، والهدف: أدوات التنكر. ويوجد فيها كلمة "به" كالعنصر الظرفية الذي تتضمن على نوع الحالة.

١٠. الفقرة: **قرأت في الفقرة الماضية عددا من الكتب**، العملية الموجودة فيها كلمة "قرأت" التي تتضمن من نوع العملية المادية، لأنها من العمل الجسدي. والمشارك فيها الفاعل: ضمير أنا (تختع)، والهدف: في الفقرة الماضية عددا من الكتب. ولا يوجد العنصر الظرفية فيها.

١١. الفقرة: "كيف كانوا يتنكرون"، العملية الموجودة فيها كلمة "يتنكرون" التي تتضمن من نوع العملية المادية، لأنها من العمل الجسدي. والمشارك فيها الفاعل: ضمير هم (المغامرون الكبار). ولا يوجد العنصر الظرفية فيها.

١٢. الفقرة: "كيف كانوا يتخلصون من أعدائهم"، العملية الموجودة فيها كلمة "يتخلصون" التي تتضمن من نوع العملية المادية، لأنها من العمل الجسدي. والمشارك فيها الفاعل: ضمير هم (المغامرون الكبار)، والهدف: من أعدائهم. ولا يوجد العنصر الظرفية فيها.

١٣. الفقرة: "ويخرجون من الغرفة المغلقة"، العملية الموجودة فيها كلمة "يخرجون" التي تتضمن من نوع العملية المادية، لأنها من العمل الجسدي. والمشارك فيها الفاعل: ضمير هم (المغامرون الكبار). ويوجد فيها كلمة "من الغرفة المغلقة" كالعنصر الظرفية التي تتضمن على نوع الظرف.

١٤. الفقرة: "أن نبدأ في إعداد الكروت"، العملية الموجودة فيها كلمة "نبدأ" التي تتضمن من نوع العملية المادية، لأنها من العمل الجسدي. والمشارك فيها الفاعل: ضمير نحن (المغامرة الخمسة)، والهدف: في إعداد الكروت. ولا يوجد العنصر الظرفية فيها.

١٥. الفقرة: "سنرسل له هذا الكارت؟"، العملية الموجودة فيها كلمة "نرسل" التي تتضمن من نوع العملية المادية، لأنها من العمل الجسدي. والمشارك فيها الفاعل: ضمير نحن (المغامرة الخمسة)، والهدف: هذه الكروت، العميل: له. ولا يوجد العنصر الظرفية فيها.

١٦. الفقرة: "ما أنقذنا من اللصوص"، العملية الموجودة فيها كلمة "أنقذنا" التي تتضمن من نوع العملية المادية، لأنها من العمل الجسدي. والمشارك فيها الفاعل: ضمير نحن (المغامرة الخمسة)، والهدف: من اللصوص. ولا يوجد العنصر الظرفية فيها.

١٧. الفقرة: "كيف يخرج من غرفة مغلقة"، العملية الموجودة فيها كلمة "يخرج" التي تتضمن من نوع العملية المادية، لأنها من العمل الجسدي. والمشارك فيها الفاعل:

ضمير هو (المغامر). ويوجد فيها كلمة "من الغرفة المغلقة" كالعنصر الظرفية التي تتضمن على نوع الظرف.

١٨. الفقرة: "كيف يكتب خطابا بالبحر السري"، العملية الموجودة فيها كلمة "يكتب" التي تتضمن من نوع العملية المادية، لأنها من العمل الجسدي. والمشارك فيها الفاعل: ضمير هو (المغامر)، والهدف: خطابا. ويوجد فيها كلمة "البحر السري" كالعنصر الظرفية التي تتضمن على نوع الحالة.

١٩. الفقرة: "تعالوا نجرب"، العملية الموجودة فيها كلمة "نجرب" التي تتضمن من نوع العملية المادية، لأنها من العمل الجسدي. والمشارك فيها الفاعل: ضمير نحن (المغامرة الخمسة. ولا يوجد العنصر الظرفية فيها.

٢٠. الفقرة: "كيف يخرج من النافذة!"، العملية الموجودة فيها كلمة "يخرج" التي تتضمن من نوع العملية المادية، لأنها من العمل الجسدي. والمشارك فيها الفاعل: ضمير هو (المغامر). ويوجد فيها كلمة "من النافذة" كالعنصر الظرفية التي تتضمن على نوع الظرف.

٢١. الفقرة: "إنه سيخرج من الباب المغلق"، العملية الموجودة فيها كلمة "يخرج" التي تتضمن من نوع العملية المادية، لأنها من العمل الجسدي. والمشارك فيها الفاعل: ضمير هو (الشخص). وتوجد فيها كلمة "من الباب المغلق" كالعنصر الظرفية التي تتضمن على نوع الظرف.

٢٢. الفقرة: "لو خرج من نافذة في الدور الثالث"، العملية الموجودة فيها كلمة "خرج" التي تتضمن من نوع العملية المادية، لأنها من العمل الجسدي. والمشارك فيها الفاعل: ضمير هو (الشخص). وتوجد فيها كلمة "من نافذة في الدور الثالث" كالعنصر الظرفية التي تتضمن على نوع الظرف.

٢٣. الفقرة: "قسوف يسقط جريحا أو ميتا"، العملية الموجودة فيها كلمة "يسقط" التي تتضمن من نوع العملية المادية، لأنها من العمل الجسدي. والمشارك فيها

الفاعل: ضمير هو (الشخص). وتوجد فيها كلمة "جريحا أو ميتا" كالعنصر الظرفية التي تتضمن على نوع الحالة.

٢٤. الفقرة: "قلن يصيبه بشيء"، العملية الموجودة فيها كلمة "يصيب" التي تتضمن من نوع العملية المادية، لأنها من العمل الجسدي. والمشارك فيها الفاعل: ضمير هو (الخروج من الباب)، والهدف: ضمير هو (الشخص) بشيء. ولا يوجد العنصر الظرفية فيها.

٢٥. الفقرة: "تعالوا نجرب"، العملية الموجودة فيها كلمة "نجرب" التي تتضمن من نوع العملية المادية، لأنها من العمل الجسدي. والمشارك فيها الفاعل: ضمير نحن (المغامرة الخمسة). ولا يوجد العنصر الظرفية فيها.

٢٦. الفقرة: "ستغلقون عليّ أحد الأبواب في الدور الثالث من منزل"، العملية الموجودة فيها كلمة "تغلقون" التي تتضمن من نوع العملية المادية، لأنها من العمل الجسدي. والمشارك فيها الفاعل: ضمير أنتم (المغامرة الخمسة)، والهدف: أحد الأبواب. وتوجد فيها كلمة "في الدور الثالث من منزل" كالعنصر الظرفية التي تتضمن على نوع الظرف.

٢٧. الفقرة: "وسوف أخرج لكم بعد دقيقتين على الأكثر"، العملية الموجودة فيها كلمة "أخرج" التي تتضمن من نوع العملية المادية، لأنها من العمل الجسدي. والمشارك فيها الفاعل: ضمير أنا (تختع)، والهدف: لكم. وتوجد فيها كلمة "بعد دقيقتين على الأكثر" كالعنصر الظرفية التي تتضمن على نوع الظرف.

٢٨. الفقرة: "أنني كسرت الحائط"، العملية الموجودة فيها كلمة "كسرت" التي تتضمن من نوع العملية المادية، لأنها من العمل الجسدي. والمشارك فيها الفاعل: ضمير أنا (تختع)، والهدف: الحائط. ولا يوجد العنصر الظرفية فيها.

٢٩. الفقرة: "وخرجت منه"، العملية الموجودة فيها كلمة "خرجت" التي تتضمن من نوع العملية المادية، لأنها من العمل الجسدي. والمشارك فيها الفاعل: ضمير أنا (تختع). وتوجد فيها كلمة "منه" كالعنصر الظرفية التي تتضمن على نوع الظرف.

٣٠. الفقرة: "أرجو أن تشربوا الشاي أولاً"، العملية الموجودة فيها كلمة "تشربوا" التي تتضمن من نوع العملية المادية، لأنها من العمل الجسدي. والمشارك فيها الفاعل: ضمير أنتم (المغامرة الخمسة)، والهدف: الشاي. وتوجد فيها كلمة "أولاً" كالعنصر الظرفية التي تتضمن على نوع الظرف.

٣١. الفقرة: "كيف تخرجون من غرفة مغلقة"، العملية الموجودة فيها كلمة "تخرجون" التي تتضمن من نوع العملية المادية، لأنها من العمل الجسدي. والمشارك فيها الفاعل: ضمير أنتم (المغامرة الخمسة). وتوجد فيها كلمة "من غرفة مغلقة" كالعنصر الظرفية التي تتضمن على نوع الظرف.

٣٢. الفقرة: "لقد أغلقت الباب"، العملية الموجودة فيها كلمة "أغلقت" التي تتضمن من نوع العملية المادية، لأنها من العمل الجسدي. والمشارك فيها الفاعل: ضمير أنا (تفتح)، والهدف: الباب. ولا يوجد العنصر الظرفية فيها.

٣٣. الفقرة: "وتركت المفتاح فيه"، العملية الموجودة فيها كلمة "تركت" التي تتضمن من نوع العملية المادية، لأنها من العمل الجسدي. والمشارك فيها الفاعل: ضمير أنا (تفتح). وتوجد فيها كلمة "فيه" كالعنصر الظرفية التي تتضمن على نوع الظرف.

٣٤. الفقرة: "ماذا سأفعل"، العملية الموجودة فيها كلمة "أفعل" التي تتضمن من نوع العملية المادية، لأنها من العمل الجسدي. والمشارك فيها الفاعل: ضمير أنا (تفتح). ولا يوجد العنصر الظرفية فيها.

٣٥. الفقرة: "أن تدخلني الآن"، العملية الموجودة فيها كلمة "تدخلني" التي تتضمن من نوع العملية المادية، لأنها من العمل الجسدي. والمشارك فيها الفاعل: ضمير أنت (لوزة). وتوجد فيها كلمة "الآن" كالعنصر الظرفية التي تتضمن على نوع الظرف.

٣٦. الفقرة: "وتجري"، العملية الموجودة فيها كلمة "تجري" التي تتضمن من نوع العملية المادية، لأنها من العمل الجسدي. والمشارك فيها الفاعل: ضمير أنت (لوزة). ولا يوجد العنصر الظرفية فيها.

٣٧. الفقرة: "إن لوزة لن تخرج أبدا"، العملية الموجودة فيها كلمة "تخرج" التي تتضمن من نوع العملية المادية، لأنها من العمل الجسدي. والمشارك فيها الفاعل: ضمير هي (لوزة). وتوجد فيها كلمة "أبدا" كالعنصر الظرفية التي تتضمن على نوع المدى.
٣٨. الفقرة: "أن تأخذ الصحيفة معها"، العملية الموجودة فيها كلمة "تأخذ" التي تتضمن من نوع العملية المادية، لأنها من العمل الجسدي. والمشارك فيها الفاعل: ضمير أنت (لوزة)، الهدف: الصحيفة معها. ولا يوجد العنصر الظرفية فيها.
٣٩. الفقرة: "يجب على المغامر الذكي"، العملية الموجودة فيها كلمة "يجب" التي تتضمن من نوع العملية المادية، لأنها من العمل الجسدي. والمشارك فيها الفاعل: ضمير هو (المغامر الذكي). ولا يوجد العنصر الظرفية فيها.
٤٠. الفقرة: "أن يحتفظ بوحدة منها"، العملية الموجودة فيها كلمة "تخرج" التي تتضمن من نوع العملية المادية، لأنها من العمل الجسدي. والمشارك فيها الفاعل: ضمير هو (المغامر). وتوجد فيها كلمة "بوحدة منها" كالعنصر الظرفية التي تتضمن على نوع الحالة.
٤١. الفقرة: "يجب على المغامر"، العملية الموجودة فيها كلمة "يجب" التي تتضمن من نوع العملية المادية، لأنها من العمل الجسدي. والمشارك فيها الفاعل: ضمير هو (المغامر). ولا يوجد العنصر الظرفية فيها.
٤٢. الفقرة: "أن يحتفظ بها"، العملية الموجودة فيها كلمة "يحتفظ" التي تتضمن من نوع العملية المادية، لأنها من العمل الجسدي. والمشارك فيها الفاعل: ضمير هو (المغامر). وتوجد فيها كلمة "بها" كالعنصر الظرفية التي تتضمن على نوع الحالة.
٤٣. الفقرة: "أحتفظ بأشياء كثيرة"، العملية الموجودة فيها كلمة "أحتفظ" التي تتضمن من نوع العملية المادية، لأنها من العمل الجسدي. والمشارك فيها الفاعل: ضمير أنا (تختع). وتوجد فيها كلمة "بأشياء كثيرة" كالعنصر الظرفية التي تتضمن على نوع الحالة.

٤٤. الفقرة: "يجب أن تعلم"، العملية الموجودة فيها كلمة "يجب" التي تتضمن من نوع العملية المادية، لأنها من العمل الجسدي. والمشارك فيها الفاعل: ضمير هو (المغامر). ولا يوجد العنصر الظرفية فيها.

٤٥. الفقرة: "سنجرب هذا الحبر السري في مغامرة بسيطة"، العملية الموجودة فيها كلمة "نجرب" التي تتضمن من نوع العملية المادية، لأنها من العمل الجسدي. والمشارك فيها الفاعل: ضمير نحن (المغامرة الخمسة)، والهدف: هذا الحبر السري في مغامرة بسيطة. ولا يوجد العنصر الظرفية فيها.

٤٦. الفقرة: "نرسل خطابا إلى الشاويش «فرقع»"، العملية الموجودة فيها كلمة "نرسل" التي تتضمن من نوع العملية المادية، لأنها من العمل الجسدي. والمشارك فيها الفاعل: ضمير نحن (المغامرة الخمسة)، والهدف: خطابا، والعميل: إلى الشاويش «فرقع». ولا يوجد العنصر الظرفية فيها.

٤٧. الفقرة: "سأتولى أنا"، العملية الموجودة فيها كلمة "أتولى" التي تتضمن من نوع العملية المادية، لأنها من العمل الجسدي. والمشارك فيها الفاعل: ضمير أنا (تحتج). ولا يوجد العنصر الظرفية فيها.

٤٨. الفقرة: "أرسل الخطاب بطريقة خاصة"، العملية الموجودة فيها كلمة "أرسل" التي تتضمن من نوع العملية المادية، لأنها من العمل الجسدي. والمشارك فيها الفاعل: ضمير نحن (المغامرة الخمسة)، والهدف: الخطاب. وتوجد فيها كلمة "بطريقة خاصة" كالعنصر الظرفية التي تتضمن على نوع الحالة.

٤٩. الفقرة: "ما أطلبه منكم الآن"، العملية الموجودة فيها كلمة "أطلب" التي تتضمن من نوع العملية المادية، لأنها من العمل الجسدي. والمشارك فيها الفاعل: ضمير أنا (تحتج)، والهدف: ضمير (هو) منكم. وتوجد فيها كلمة "الآن" كالعنصر الظرفية التي تتضمن على نوع الظرف.

٥٠. الفقرة: **أن تبيعوا الكاروت**، العملية الموجودة فيها كلمة "تبيعوا" التي تتضمن من نوع العملية المادية، لأنها من العمل الجسدي. والمشارك فيها الفاعل: ضمير أنتم (المغامرة الخمسة)، والهدف: الكاروت. ولا يوجد العنصر الظرفية فيها.
٥١. الفقرة: **التي رسمتموها بأغلى سعر ممكن**، العملية الموجودة فيها كلمة "رسمتموها" التي تتضمن من نوع العملية المادية، لأنها من العمل الجسدي. والمشارك فيها الفاعل: ضمير أنتم (المغامرة الخمسة)، والهدف: ضمير هي (الكاروت). وتوجد فيها كلمة "بأغلى سعر ممكن" كالعنصر الظرفية التي تتضمن على نوع الحالة.
٥٢. الفقرة: **حتى نستطيع شراء أدوات التنكر المطلوبة**، العملية الموجودة فيها كلمة "نستطيع" التي تتضمن من نوع العملية المادية، لأنها من العمل الجسدي. والمشارك فيها الفاعل: ضمير نحن (المغامرة الخمسة)، والهدف: شراء أدوات التنكر المطلوبة. ولا يوجد العنصر الظرفية فيها.
٥٣. الفقرة: **سوف أسافر إلى القاهرة**، العملية الموجودة فيها كلمة "أسافر" التي تتضمن من نوع العملية المادية، لأنها من العمل الجسدي. والمشارك فيها الفاعل: ضمير أنتم (المغامرة الخمسة). وتوجد فيها كلمة "إلى القاهرة" كالعنصر الظرفية التي تتضمن على نوع الظرف.
٥٤. الفقرة: **سأبقى هناك يوماً عند عمّي**، العملية الموجودة فيها كلمة "أبقى" التي تتضمن من نوع العملية المادية، لأنها من العمل الجسدي. والمشارك فيها الفاعل: ضمير أنتم (المغامرة الخمسة). وتوجد فيها كلمة "يوماً عند عمّي" كالعنصر الظرفية التي تتضمن على نوع الظرف.
٥٥. الفقرة: **تمّ أعود لكم في اليوم الثاني**، العملية الموجودة فيها كلمة "أعود" التي تتضمن من نوع العملية المادية، لأنها من العمل الجسدي. والمشارك فيها الفاعل: ضمير أنا (تحتج). وتوجد فيها كلمة "في اليوم الثاني" كالعنصر الظرفية التي تتضمن على نوع الظرف.

٥٦. الفقرة: "فأرجوا أن تقضوا عيداً طيباً"، العملية الموجودة فيها كلمة "تقضوا" التي تتضمن من نوع العملية المادية، لأنها من العمل الجسدي. والمشارك فيها الفاعل: ضمير أنتم (المغامرة الخمسة)، والهدف: عيداً طيباً. ولا يوجد العنصر الظرفية فيها.
٥٧. الفقرة: "حتى أعود"، العملية الموجودة فيها كلمة "أعود" التي تتضمن من نوع العملية المادية، لأنها من العمل الجسدي. والمشارك فيها الفاعل: ضمير أنا (تحتج). ولا يوجد العنصر الظرفية فيها.
٥٨. الفقرة: "أنا سنحل لغزاً كبيراً"، العملية الموجودة فيها كلمة "نحل" التي تتضمن من نوع العملية المادية، لأنها من العمل الجسدي. والمشارك فيها الفاعل: ضمير نحن (المغامرة الخمسة)، والهدف: لغزاً كبيراً. ولا يوجد العنصر الظرفية فيها.
٥٩. الفقرة: "بأن شيئاً همّما سيحدث"، العملية الموجودة فيها كلمة "يحدث" التي تتضمن من نوع العملية المادية، لأنها من العمل الجسدي. والمشارك فيها الفاعل: ضمير أنتم (المغامرة الخمسة)، والهدف: شيئاً همّما سيحدث. ولا يوجد العنصر الظرفية فيها.
٦٠. الفقرة: "أن تتمتعى بوقتك"، العملية الموجودة فيها كلمة "تتمتعى" التي تتضمن من نوع العملية المادية، لأنها من العمل الجسدي. والمشارك فيها الفاعل: ضمير أنت (لوزة)، والهدف: بوقتك. ولا يوجد العنصر الظرفية فيها.
٦١. الفقرة: "حتى أعود"، العملية الموجودة فيها كلمة "أعود" التي تتضمن من نوع العملية المادية، لأنها من العمل الجسدي. والمشارك فيها الفاعل: ضمير أنا (تحتج). ولا يوجد العنصر الظرفية فيها.
٦٢. الفقرة: "لقد عاد الآن"، العملية الموجودة فيها كلمة "عاد" التي تتضمن من نوع العملية المادية، لأنها من العمل الجسدي. والمشارك فيها الفاعل: ضمير هو (الولد). وتوجد فيها كلمة "الآن" كالعنصر الظرفية التي تتضمن على نوع الظرف.
٦٣. الفقرة: "وسوف يأتي في المساء مرة أخرى"، العملية الموجودة فيها كلمة "يأتي" التي تتضمن من نوع العملية المادية، لأنها من العمل الجسدي. والمشارك فيها

الفاعل: ضمير هو (الولد). وتوجد فيها كلمة " في المساء مرة أخرى " كالعنصر الظرفية التي تتضمن على نوع الظرف.

٦٤. الفقرة: "ليزورهم!"، العملية الموجودة فيها كلمة "يزور" التي تتضمن من نوع العملية المادية، لأنها من العمل الجسدي. والمشارك فيها الفاعل: ضمير هم (المغامرة الخمسة). ولا يوجد العنصر الظرفية فيها.

٦٥. الفقرة: "سوف يلتقي بهم!"، العملية الموجودة فيها كلمة "يلتقي" التي تتضمن من نوع العملية المادية، لأنها من العمل الجسدي. والمشارك فيها الفاعل: ضمير هو (الولد). ولا يوجد العنصر الظرفية فيها.

٦٦. الفقرة: "لقد تكلفت أدوات التنكر مبلغا كبيرا من المال"، العملية الموجودة فيها كلمة "تكلفت" التي تتضمن من نوع العملية المادية، لأنها من العمل الجسدي. والمشارك فيها الفاعل: ضمير أنا (تتبع)، والهدف: أدوات التنكر. وتوجد فيها كلمة "مبلغا كبيرا من المال" كالعنصر الظرفية التي تتضمن على نوع الدور.

٦٧. الفقرة: "ستنفعنا في مغامراتنا القادمة"، العملية الموجودة فيها كلمة "تنفع" التي تتضمن من نوع العملية المادية، لأنها من العمل الجسدي. والمشارك فيها الفاعل: ضمير هي (أدوات التنكر)، الهدف: ضمير نحن (المغامرة الخمسة)، في مغامراتنا. وتوجد فيها كلمة "القادمة" كالعنصر الظرفية التي تتضمن على نوع الظرف.

٦٨. الفقرة: "ستساعدنا في حل الألغاز الغامضة"، العملية الموجودة فيها كلمة "تساعد" التي تتضمن من نوع العملية المادية، لأنها من العمل الجسدي. والمشارك فيها الفاعل: ضمير هي (أدوات التنكر). ولا يوجد العنصر الظرفية فيها.

٦٩. الفقرة: "ماذا حدث يا «عاطف»"، العملية الموجودة فيها كلمة "حدث" التي تتضمن من نوع العملية المادية، لأنها من العمل الجسدي. والمشارك فيها الفاعل: ضمير هو (عاطف). ولا يوجد العنصر الظرفية فيها.

٧٠. الفقرة: "لماذا تعيبت؟"، العملية الموجودة فيها كلمة "تعيبت" التي تتضمن من نوع العملية المادية، لأنها من العمل الجسدي. والمشارك فيها الفاعل: ضمير أنت (عاطف). ولا يوجد العنصر الظرفية فيها.

٧١. الفقرة: "الذي كان يمسكه الشاويش «فرقع»"، العملية الموجودة فيها كلمة "يمسك" التي تتضمن من نوع العملية المادية، لأنها من العمل الجسدي. والمشارك فيها الفاعل: ضمير هو (الشاويش فرقع)، الهدف: ضمير (هو). ولا يوجد العنصر الظرفية فيها.

٧٢. الفقرة: "لقد نحتاج إليها"، العملية الموجودة فيها كلمة "نحتاج" التي تتضمن من نوع العملية المادية، لأنها من العمل الجسدي. والمشارك فيها الفاعل: ضمير نحن (المغامرة الخمسة)، الهدف: إليها. ولا يوجد العنصر الظرفية فيها.

٧٣. الفقرة: "لقد توصلنا الآن إلى معرفة اسم صاحب القصر المهجور"، العملية الموجودة فيها كلمة "توصل" التي تتضمن من نوع العملية المادية، لأنها من العمل الجسدي. والمشارك فيها الفاعل: ضمير نحن (المغامرة الخمسة)، الهدف: إلى معرفة اسم صاحب القصر المهجور. وتوجد فيها كلمة "الآن" كالعنصر الظرفية التي تتضمن على نوع الظرف.

٧٤. الفقرة: "أنه اشتراه منها بعد إلحاح شديد"، العملية الموجودة فيها كلمة "اشترى" التي تتضمن من نوع العملية المادية، لأنها من العمل الجسدي. والمشارك فيها الفاعل: ضمير هو (لطيفة هاتم)، الهدف: ضمير هو (القصر). وتوجد فيها كلمة "بعد إلحاح شديد" كالعنصر الظرفية التي تتضمن على نوع الظرف.

٧٥. الفقرة: "أن أجداده كان يسكن في هذا القصر"، العملية الموجودة فيها كلمة "يسكن" التي تتضمن من نوع العملية المادية، لأنها من العمل الجسدي. والمشارك فيها الفاعل: ضمير هو (أجداده). وتوجد فيها كلمة "في هذا القصر" كالعنصر الظرفية التي تتضمن على نوع الظرف.

٧٦. الفقرة: "هل تسكن في القصر"، العملية الموجودة فيها كلمة "تسكن" التي تتضمن من نوع العملية المادية، لأنها من العمل الجسدي. والمشارك فيها الفاعل: ضمير أنت (رجل). وتوجد فيها كلمة "في القصر" كالعنصر الظرفية التي تتضمن على نوع الظرف.

٧٧. الفقرة: "أو تزوره بين فترة وأخرى"، العملية الموجودة فيها كلمة "تزور" التي تتضمن من نوع العملية المادية، لأنها من العمل الجسدي. والمشارك فيها الفاعل: ضمير أنت (رجل)، والهدف: ضمير هو (القصر). وتوجد فيها كلمة "بين فترة وأخرى" كالعنصر الظرفية التي تتضمن على نوع المدى.

٧٨. الفقرة: "سوف ألبس ملابس التنكر"، العملية الموجودة فيها كلمة "ألبس" التي تتضمن من نوع العملية المادية، لأنها من العمل الجسدي. والمشارك فيها الفاعل: ضمير أنا (تختع)، الهدف: ملابس التنكر. ولا يوجد العنصر الظرفية فيها.

٧٩. الفقرة: "وأدخل إلى القصر"، العملية الموجودة فيها كلمة "أدخل" التي تتضمن من نوع العملية المادية، لأنها من العمل الجسدي. والمشارك فيها الفاعل: ضمير أنا (تختع)، الهدف: إلى القصر. ولا يوجد العنصر الظرفية فيها.

٨٠. الفقرة: "كل ما أطلبه منكم"، العملية الموجودة فيها كلمة "أطلب" التي تتضمن من نوع العملية المادية، لأنها من العمل الجسدي. والمشارك فيها الفاعل: ضمير أنا (تختع)، الهدف: ضمير هو، منكم. ولا يوجد العنصر الظرفية فيها.

٨١. الفقرة: "أن تراقبوا القصر عندما أكون فيه"، العملية الموجودة فيها كلمة "تراقبوا" التي تتضمن من نوع العملية المادية، لأنها من العمل الجسدي. والمشارك فيها الفاعل: ضمير أنتم (المغامرة الخمسة)، والهدف: القصر. وتوجد فيها كلمة "عندما أكون فيه" كالعنصر الظرفية التي تتضمن على نوع السبب.

٨٢. الفقرة: "لقد أحتاج لكم"، العملية الموجودة فيها كلمة "أحتاج" التي تتضمن من نوع العملية المادية، لأنها من العمل الجسدي. والمشارك فيها الفاعل: ضمير أنا (تختع)، الهدف: لكم. ولا يوجد العنصر الظرفية فيها.

٨٣. الفقرة: **أرسل لكم رسالة سرية**، العملية الموجودة فيها كلمة "أرسل" التي تتضمن من نوع العملية المادية، لأنها من العمل الجسدي. والمشارك فيها الفاعل: ضمير أنا (تحتج)، الهدف: رسالة سرية. ولا يوجد العنصر الظرفية فيها.

٨٤. الفقرة: **قسوف نحتاج إلى رسائل سرية في هذا المغامرة الخطرة**، العملية الموجودة فيها كلمة "نحتاج" التي تتضمن من نوع العملية المادية، لأنها من العمل الجسدي. والمشارك فيها الفاعل: ضمير نحن (المغامرة الخمسة)، والهدف: رسائل سرية. وتوجد فيها كلمة "في هذا المغامرة الخطرة" كالعنصر الظرفية التي تتضمن على نوع الحالة.

٨٥. الفقرة: **أنا أدخل إلى القصر**، العملية الموجودة فيها كلمة "أدخل" التي تتضمن من نوع العملية المادية، لأنها من العمل الجسدي. والمشارك فيها الفاعل: ضمير أنا (تحتج)، الهدف: إلى القصر. ولا يوجد العنصر الظرفية فيها.

٨٦. الفقرة: **الشاويش فرقع الذي سراقبنا جيدا**، العملية الموجودة فيها كلمة "يراقب" التي تتضمن من نوع العملية المادية، لأنها من العمل الجسدي. والمشارك فيها الفاعل: الشاويش فرقع، والهدف: رسائل سرية. وتوجد فيها كلمة "جيدا" كالعنصر الظرفية التي تتضمن على نوع الحالة.

٨٧. الفقرة: **أختفي في الحديقة**، العملية الموجودة فيها كلمة "أختفي" التي تتضمن من نوع العملية المادية، لأنها من العمل الجسدي. والمشارك فيها الفاعل: أنا (تحتج)، والهدف: ضمير نحن (المغامرة الخمسة). وتوجد فيها كلمة "في الحديقة" كالعنصر الظرفية التي تتضمن على نوع الظرف.

٨٨. الفقرة: **سأظل منتظرا حتى منتصف الليل**، العملية الموجودة فيها كلمة "أظل" التي تتضمن من نوع العملية المادية، لأنها من العمل الجسدي. والمشارك فيها الفاعل: أنا (تحتج). وتوجد فيها كلمة "منتظرا حتى منتصف الليل" كالعنصر الظرفية التي تتضمن على نوع الظرف.

٨٩. الفقرة: "لم يحضر أحد"، العملية الموجودة فيها كلمة "يحضر" التي تتضمن من نوع العملية المادية، لأنها من العمل الجسدي. والمشارك فيها الفاعل: هو (أحد). ولا يوجد العنصر الظرفية فيها.

٩٠. الفقرة: "سأحاول دخول القصر"، العملية الموجودة فيها كلمة "أحاول" التي تتضمن من نوع العملية المادية، لأنها من العمل الجسدي. والمشارك فيها الفاعل: ضمير أنا (تختع)، الهدف: دخول القصر. ولا يوجد العنصر الظرفية فيها.

٩١. الفقرة: "إذا لم أحضر إليكم حتى الساعة العاشرة"، العملية الموجودة فيها كلمة "أحضر" التي تتضمن من نوع العملية المادية، لأنها من العمل الجسدي. والمشارك فيها الفاعل: أنا (تختع)، والهدف: ضمير كم (المغامرة الخمسة). وتوجد فيها كلمة "حتى الساعة العاشرة" كالعنصر الظرفية التي تتضمن على نوع الظرف.

٩٢. الفقرة: "فعلبك أن تحضر إلى القصر"، العملية الموجودة فيها كلمة "تحضر" التي تتضمن من نوع العملية المادية، لأنها من العمل الجسدي. والمشارك فيها الفاعل: ضمير أنا (تختع)، الهدف: إلى القصر. ولا يوجد العنصر الظرفية فيها.

٩٣. الفقرة: "أو حدث شيء خطير"، العملية الموجودة فيها كلمة "حدث" التي تتضمن من نوع العملية المادية، لأنها من العمل الجسدي. والمشارك فيها الفاعل: شيء خطير. ولا يوجد العنصر الظرفية فيها.

٩٤. الفقرة: "لقد حضر بعض الأشخاص اليوم إلى القصر"، العملية الموجودة فيها كلمة "حضر" التي تتضمن من نوع العملية المادية، لأنها من العمل الجسدي. والمشارك فيها الفاعل: بعض الأشخاص، والهدف: إلى القصر. وتوجد فيها كلمة "اليوم" كالعنصر الظرفية التي تتضمن على نوع الظرف.

٩٥. الفقرة: "لقد حضر بعض الأشخاص اليوم إلى القصر"، العملية الموجودة فيها كلمة "حضر" التي تتضمن من نوع العملية المادية، لأنها من العمل الجسدي. والمشارك فيها الفاعل: بعض الأشخاص، والهدف: إلى القصر. وتوجد فيها كلمة "اليوم" كالعنصر الظرفية التي تتضمن على نوع الظرف.

٩٦. الفقرة: "سأجلس في هذا الكوخ الصغير"، العملية الموجودة فيها كلمة "أجلس" التي تتضمن من نوع العملية المادية، لأنها من العمل الجسدي. والمشارك فيها الفاعل: أنا (تختع). وتوجد فيها كلمة "في هذا الكوخ الصغير" كالعنصر الظرفية التي تتضمن على نوع الظرف.

٩٧. الفقرة: "أراقب القصر حتي منتصف الليل"، العملية الموجودة فيها كلمة "أراقب" التي تتضمن من نوع العملية المادية، لأنها من العمل الجسدي. والمشارك فيها الفاعل: أنا (تختع)، والهدف: القصر. وتوجد فيها كلمة "حتي منتصف الليل" كالعنصر الظرفية التي تتضمن على نوع الظرف.

٩٨. الفقرة: "إذا لم يحضر أحد"، العملية الموجودة فيها كلمة "يحضر" التي تتضمن من نوع العملية المادية، لأنها من العمل الجسدي. والمشارك فيها الفاعل: أحد. ولا يوجد العنصر الظرفية فيها.

٩٩. الفقرة: "قسوف أحاول الدخول كما اتفقت"، العملية الموجودة فيها كلمة "أحاول" التي تتضمن من نوع العملية المادية، لأنها من العمل الجسدي. والمشارك فيها الفاعل: أنا (تختع)، والهدف: الدخول. وتوجد فيها كلمة "كما اتفقت" كالعنصر الظرفية التي تتضمن على نوع السبب.

١٠٠. الفقرة: "لم أجد مكانا"، العملية الموجودة فيها كلمة "أجد" التي تتضمن من نوع العملية المادية، لأنها من العمل الجسدي. والمشارك فيها الفاعل: أنا (تختع). ولا يوجد العنصر الظرفية فيها.

١٠١. الفقرة: "أنام فيه"، العملية الموجودة فيها كلمة "أنام" التي تتضمن من نوع العملية المادية، لأنها من العمل الجسدي. والمشارك فيها الفاعل: أنا (تختع). وتوجد فيها كلمة "فيه" كالعنصر الظرفية التي تتضمن على نوع الظرف.

١٠٢. الفقرة: "فجئت"، العملية الموجودة فيها كلمة "جئت" التي تتضمن من نوع العملية المادية، لأنها من العمل الجسدي. والمشارك فيها الفاعل: أنا (تختع). ولا يوجد العنصر الظرفية فيها.

١٠٣. الفقرة: "لأنام هنا"، العملية الموجودة فيها كلمة "أنام" التي تتضمن من نوع العملية المادية، لأنها من العمل الجسدي. والمشارك فيها الفاعل: أنا (تختع). وتوجد فيها كلمة "هنا" كالعنصر الظرفية التي تتضمن على نوع الظرف.

١٠٤. الفقرة: "تقوم بحل الألباز"، العملية الموجودة فيها كلمة "تقوم" التي تتضمن من نوع العملية المادية، لأنها من العمل الجسدي. والمشارك فيها الفاعل: نحن (المغامرة الحمسة)، والهدف: حل الألباز. ولا يوجد العنصر الظرفية فيها.

١٠٥. الفقرة: "فجئت"، العملية الموجودة فيها كلمة "جئت" التي تتضمن من نوع العملية المادية، لأنها من العمل الجسدي. والمشارك فيها الفاعل: أنا (تختع). ولا يوجد العنصر الظرفية فيها.

١٠٦. الفقرة: "الأقابل هذا الشبح"، العملية الموجودة فيها كلمة "أقابل" التي تتضمن من نوع العملية المادية، لأنها من العمل الجسدي. والمشارك فيها الفاعل: أنا (تختع)، والهدف: هذا الشبح. ولا يوجد العنصر الظرفية فيها.

١٠٧. الفقرة: "سيأتي في الصباح إلى هنا"، العملية الموجودة فيها كلمة "يأتي" التي تتضمن من نوع العملية المادية، لأنها من العمل الجسدي. والمشارك فيها الفاعل: هو (صديق)، والهدف: إلى هنا. وتوجد فيها كلمة "في الصباح" كالعنصر الظرفية التي تتضمن على نوع الظرف.

١٠٨. الفقرة: "سوف يلتقي مني رسالة"، العملية الموجودة فيها كلمة "يلتقي" التي تتضمن من نوع العملية المادية، لأنها من العمل الجسدي. والمشارك فيها الفاعل: هو (صديق)، والهدف: مني رسالة. ولا يوجد العنصر الظرفية فيها.

١٠٩. الفقرة: "لن أوقع أصدقائي في الفخ"، العملية الموجودة فيها كلمة "يأتي" التي تتضمن من نوع العملية المادية، لأنها من العمل الجسدي. والمشارك فيها الفاعل: أنا (تختع)، والهدف: أصدقائي. وتوجد فيها كلمة "في الفخ" كالعنصر الظرفية التي تتضمن على نوع الظرف.

١١٠. الفقرة: "هَذَا هو صديقي قد حضر"، العملية الموجودة فيها كلمة "حضر" التي تتضمن من نوع العملية المادية، لأنها من العمل الجسدي. والمشارك فيها الفاعل: هو (صديق). ولا يوجد العنصر الظرفية فيها.

١١١. "لم يكن يبدو منه سوى عينه الواحدة البيضاء"، العملية الموجودة فيها كلمة "يبدو" التي تتضمن من نوع العملية المادية، لأنها من العمل الجسدي. والمشارك فيها الفاعل: هو (الشبح). وتوجد فيها كلمة "سوى عينه الواحدة البيضاء" كالعنصر الظرفية التي تتضمن على نوع الحالة.

١١٢. "لقد اصطدم بي في الظلام"، العملية الموجودة فيها كلمة "اصطدم" التي تتضمن من نوع العملية المادية، لأنها من العمل الجسدي. والمشارك فيها الفاعل: هو (الشبح)، والهدف: ضمير أنا (تختع). وتوجد فيها كلمة "في الظلام" كالعنصر الظرفية التي تتضمن على نوع الحالة.

١١٣. "وحبسته في غرفة بالدور الثاني"، العملية الموجودة فيها كلمة "حبست" التي تتضمن من نوع العملية المادية، لأنها من العمل الجسدي. والمشارك فيها الفاعل: أنا (تختع)، والهدف: ضمير هو (الشبح). وتوجد فيها كلمة "في غرفة بالدور الثاني" كالعنصر الظرفية التي تتضمن على نوع الحالة.

يمكن ملاحظة ظهور العمليات المادية في محادثة تختع في القصة القصيرة "الغز الشبح الأسود" الموضحة أعلاه أن هذه العملية المادية هي عملية تظهر النشاط. العملية التي تفسر الأنشطة وتجيّب على السؤال "ماذا يفعل الفاعل؟ وماذا حدث؟ من تحديد البيانات أعلاه، يمكن ملاحظة أن المشاركين الذين ظهوروا كانوا في شكل الفاعلين والأهداف.

ب. عملية عقلية ومشاركتها وظرفها (Procces Mental)

العملية العقلية هي عملية الإحساس، وهو نشاط يتضمن حواس الرؤية والشعور والتفكير. في العملية العقلية، هناك مشاركان اثنان، الشخص الذي يدرك يسمى المشعر والشخص الذي يتم استشعاره يسمى الظاهرة. المشعر هي المشارك الأول هو البشر أو يشبه البشر الواعين الذين لديهم الحواس للرؤية والشعور والتفكير. وفي الوقت نفسه، يمكن أن يكون المشارك الثاني أو الظاهرة المحسوسة شيئاً يمكن رؤيته والشعور به والتفكير فيه. في حوار تحتع من القصة القصيرة لغز الشبح الأسود، تم العثور على ٣٦ عملية عقلية.

فيما يلي وصف للعمليات العقلية الموجودة في البيانات المعروضة:

١. الفقرة: "لا أدري يا «لوزة»"، العملية الموجودة فيها كلمة "أدري" التي تتضمن من نوع العملية العقلية، لأنها من العمل النفسي. والمشارك فيها المشعر: أنا (تحتع)، والظاهرة: لوزة. ولا يوجد العنصر الظرفية فيها.
٢. الفقرة: "من يعرف"، العملية الموجودة فيها كلمة "يعرف" التي تتضمن من نوع العملية العقلية، لأنها من العمل النفسي. والمشارك فيها المشعر: هو (شخص). ولا يوجد العنصر الظرفية فيها.
٣. الفقرة: "وعرفت"، العملية الموجودة فيها كلمة "عرفت" التي تتضمن من نوع العملية العقلية، لأنها من العمل النفسي. والمشارك فيها المشعر: أنا (تحتع). ولا يوجد العنصر الظرفية فيها.
٤. الفقرة: "بل عرفت ما هو أهم من هذا كله"، العملية الموجودة فيها كلمة "عرفت" التي تتضمن من نوع العملية العقلية، لأنها من العمل النفسي. والمشارك فيها المشعر: أنا (تحتع)، والظاهرة: ما هو أهم من هذا كله. ولا يوجد العنصر الظرفية فيها.
٥. الفقرة: "من يعرف أنه مكتوب بهذا الخبر"، العملية الموجودة فيها كلمة "يعرف" التي تتضمن من نوع العملية العقلية، لأنها من العمل النفسي. والمشارك فيها

المشعر: هو (شخص)، والظاهرة: أنه مكتوب بهذا الخبر. ولا يوجد العنصر الظرفية فيها.

٦. الفقرة: "هل تظن مثلا أنني كسرت الحائط"، العملية الموجودة فيها كلمة "عرفت" التي تتضمن من نوع العملية العقلية، لأنها من العمل النفسي. والمشارك فيها المشعر: أنت (محب)، والظاهرة: مثلا أنني كسرت الحائط. ولا يوجد العنصر الظرفية فيها.

٧. الفقرة: "أرجو أن تشربوا الشاي أولا"، العملية الموجودة فيها كلمة "أرجوا" التي تتضمن من نوع العملية العلائقية، لأنها من العمل النفسي. والمشارك فيها المشعر: ضمير أنا (تختع)، والظاهرة: أن تشربوا الشاي. وتوجد فيها كلمة "أولا" كالعنصر الظرفية التي تتضمن على نوع الظرف.

٨. الفقرة: "لأنها نسيت أن تأخذ الصحيفة معها"، العملية الموجودة فيها كلمة "نسيت" التي تتضمن من نوع العملية العقلية، لأنها من العمل النفسي. والمشارك فيها المشعر: أنا (تختع)، والظاهرة: أن تأخذ الصحيفة معها. ولا يوجد العنصر الظرفية فيها.

٩. الفقرة: "يجب على المغامر الذكي ألا ينسى الصحيفة أبدا"، العملية الموجودة فيها كلمة "ينسى" التي تتضمن من نوع العملية العلائقية، لأنها من العمل النفسي. والمشارك فيها المشعر: ضمير هو (المغامر)، والظاهرة: أن تشربوا الشاي. وتوجد فيها كلمة "أولا" كالعنصر الظرفية التي تتضمن على نوع الظرف.

١٠. الفقرة: "سأريكم إياها"، العملية الموجودة فيها كلمة "أري" التي تتضمن من نوع العملية العقلية، لأنها من العمل النفسي. والمشارك فيها المشعر: أنا (تختع)، والظاهرة: إياها. ولا يوجد العنصر الظرفية فيها.

١١. الفقرة: "لقد نسيت الصحيفة يا «لوزة»"، العملية الموجودة فيها كلمة "نسيت" التي تتضمن من نوع العملية العقلية، لأنها من العمل النفسي. والمشارك فيها المشعر: أنا (تختع)، والظاهرة: الصحيفة. ولا يوجد العنصر الظرفية فيها.

١٢. الفقرة: "فلا تنسيها مرة أخرى"، العملية الموجودة فيها كلمة "تنسي" التي تتضمن من نوع العملية العلائقية، لأنها من العمل النفسي. والمشارك فيها المشعر: ضمير أنت (لوزة)، والظاهرة: ضمير هي (الصحيفة). وتوجد فيها كلمة "مرة أخرى" كالعنصر الظرفية التي تتضمن على نوع الظرف.

١٣. الفقرة: "لا تخطر على بالكم في جيوبى"، العملية الموجودة فيها كلمة "تنسي" التي تتضمن من نوع العملية العلائقية، لأنها من العمل النفسي. والمشارك فيها المشعر: ضمير أنت (لوزة)، والظاهرة: ضمير هي (الصحيفة). وتوجد فيها كلمة "مرة أخرى" كالعنصر الظرفية التي تتضمن على نوع الظرف.

١٤. الفقرة: "يجب أن تعلم"، العملية الموجودة فيها كلمة "تعلم" التي تتضمن من نوع العملية العقلية، لأنها من العمل النفسي. والمشارك فيها المشعر: أنت (محب). ولا يوجد العنصر الظرفية فيها.

١٥. الفقرة: "ستعرفون حالا"، العملية الموجودة فيها كلمة "تعرفون" التي تتضمن من نوع العملية العقلية، لأنها من العمل النفسي. والمشارك فيها المشعر: ضمير أنتم (المغامرة الخمسة). وتوجد فيها كلمة "حالا" كالعنصر الظرفية التي تتضمن على نوع الظرف.

١٦. الفقرة: "فأرجوا أن تقضوا عيداً طيباً"، العملية الموجودة فيها كلمة "أرجوا" التي تتضمن من نوع العملية العقلية، لأنها من العمل النفسي. والمشارك فيها المشعر: أنا (تحتج)، والظاهرة: أن تقضوا عيداً طيباً. ولا يوجد العنصر الظرفية فيها.

١٧. الفقرة: "إنني أحس بأن شيئاً هماً سيحدث"، العملية الموجودة فيها كلمة "أحس" التي تتضمن من نوع العملية العقلية، لأنها من العمل النفسي. والمشارك فيها المشعر: أنا (تحتج)، والظاهرة: بأن شيئاً هماً سيحدث. ولا يوجد العنصر الظرفية فيها.

١٨. الفقرة: "إنني أفهم إشاراتك"، العملية الموجودة فيها كلمة "أفهم" التي تتضمن من نوع العملية العقلية، لأنها من العمل النفسي. والمشارك فيها المشعر: أنا (تحتج)، والظاهرة: إشاراتك. ولا يوجد العنصر الظرفية فيها.

١٩. الفقرة: "إننا لم نر ولداً أخرس مطلقاً"، العملية الموجودة فيها كلمة "نر" التي تتضمن من نوع العملية العقلية، لأنها من العمل النفسي. والمشارك فيها المشعر: نحن (المغامرة الخمسة)، والظاهرة: ولداً أخرس. وتوجد فيها كلمة "مطلقاً" كالعنصر الظرفية التي تتضمن على نوع الحالة.

٢٠. الفقرة: "أنت رأيت شبحاً ذا عين واحدة"، العملية الموجودة فيها كلمة "رأيت" التي تتضمن من نوع العملية العقلية، لأنها من العمل النفسي. والمشارك فيها المشعر: أنت (عاطف)، والظاهرة: شبحاً ذا عين واحدة. ولا يوجد العنصر الظرفية فيها.

٢١. الفقرة: "وقد علمت من لطيفة هانم"، العملية الموجودة فيها كلمة "علمت" التي تتضمن من نوع العملية العقلية، لأنها من العمل النفسي. والمشارك فيها المشعر: أنا (تحتج)، والظاهرة: من لطيفة هانم. ولا يوجد العنصر الظرفية فيها.

٢٢. الفقرة: "وادعى أن أجداده كان يسكن في هذا القصر"، العملية الموجودة فيها كلمة "ادعى" التي تتضمن من نوع العملية العقلية، لأنها من العمل النفسي. والمشارك فيها المشعر: هو (رجل)، والظاهرة: أن أجداده كان يسكن. وتوجد فيها كلمة "في هذا القصر" كالعنصر الظرفية التي تتضمن على نوع الظرف.

٢٣. الفقرة: "فهو يريد شراءه بأي ثمن"، العملية الموجودة فيها كلمة "يريد" التي تتضمن من نوع العملية العقلية، لأنها من العمل النفسي. والمشارك فيها المشعر: هو (رجل)، والظاهرة: شراءه. وتوجد فيها كلمة "بأي ثمن" كالعنصر الظرفية التي تتضمن على نوع الحالة.

٢٤. الفقرة: "سوف نعرف من أسلوب حديثه"، العملية الموجودة فيها كلمة "نعرف" التي تتضمن من نوع العملية العقلية، لأنها من العمل النفسي. والمشارك فيها

المشعر: نحن (المغامرة الخمسة)، والظاهرة: من أسلوب حديثه. ولا يوجد العنصر الظرفية فيها.

٢٥. الفقرة: "وكنْتُ أريد سؤلك"، العملية الموجودة فيها كلمة "أريد" التي تتضمن من نوع العملية العقلية، لأنها من العمل النفسي. والمشارك فيها المشعر: أنا (تختع)، والظاهرة: سؤلك. ولا يوجد العنصر الظرفية فيها.

٢٦. الفقرة: "لا أريد"، العملية الموجودة فيها كلمة "أريد" التي تتضمن من نوع العملية العقلية، لأنها من العمل النفسي. والمشارك فيها المشعر: أنا (تختع). ولا يوجد العنصر الظرفية فيها.

٢٧. الفقرة: "أن يراني أحد"، العملية الموجودة فيها كلمة "يري" التي تتضمن من نوع العملية العقلية، لأنها من العمل النفسي. والمشارك فيها المشعر: ضمير هو (أحد)، والظاهرة: ضمير أنا (تختع). ولا يوجد العنصر الظرفية فيها.

٢٨. الفقرة: "ليعرف لغز الولد الأخرس"، العملية الموجودة فيها كلمة "يعرف" التي تتضمن من نوع العملية العقلية، لأنها من العمل النفسي. والمشارك فيها المشعر: ضمير هو (الشاويش فرقع)، والظاهرة: لغز الولد الأخرس. ولا يوجد العنصر الظرفية فيها.

٢٩. الفقرة: "التي رأى فيها عاطف الشبح"، العملية الموجودة فيها كلمة "رأى" التي تتضمن من نوع العملية العقلية، لأنها من العمل النفسي. والمشارك فيها المشعر: هو (عاطف)، والظاهرة: الشبح. وتوجد فيها كلمة "فيها" كالعنصر الظرفية التي تتضمن على نوع الظرف.

٣٠. الفقرة: "كما اتفقت"، العملية الموجودة فيها كلمة "اتفقت" التي تتضمن من نوع العملية العقلية، لأنها من العمل النفسي. والمشارك فيها المشعر: ضمير أنا (تختع). ولا يوجد العنصر الظرفية فيها.

٣١. الفقرة: "لا تصدقه"، العملية الموجودة فيها كلمة "تصدق" التي تتضمن من نوع العملية العقلية، لأنها من العمل النفسي. والمشارك فيها المشعر: ضمير أنت (الرجل)، والظاهرة: هو (الكلام). ولا يوجد العنصر الظرفية فيها.
٣٢. الفقرة: "قد رأى أحد أصدقائي شبهاً في هذه الغرفة"، العملية الموجودة فيها كلمة "رأى" التي تتضمن من نوع العملية العقلية، لأنها من العمل النفسي. والمشارك فيها المشعر: هو (صديق)، والظاهرة: شبهاً. وتوجد فيها كلمة "في هذه الغرفة" كالعنصر الظرفية التي تتضمن على نوع الظرف.
٣٣. الفقرة: "لم أخف"، العملية الموجودة فيها كلمة "أخف" التي تتضمن من نوع العملية العقلية، لأنها من العمل النفسي. والمشارك فيها المشعر: ضمير أنا (تختع). ولا يوجد العنصر الظرفية فيها.
٣٤. الفقرة: "بأن أرى الشبح ذا العين الواحدة"، العملية الموجودة فيها كلمة "أرى" التي تتضمن من نوع العملية العقلية، لأنها من العمل النفسي. والمشارك فيها المشعر: ضمير أنا (تختع)، والظاهرة: الشبح ذا العين الواحدة. ولا يوجد العنصر الظرفية فيها.
٣٥. الفقرة: "هل ترون هذا الرجل"، العملية الموجودة فيها كلمة "ترون" التي تتضمن من نوع العملية العقلية، لأنها من العمل النفسي. والمشارك فيها المشعر: ضمير أنتم (المغامرة الخمسة)، والظاهرة: هذا الرجل. ولا يوجد العنصر الظرفية فيها.
٣٦. الفقرة: "فقد رآه عاطف في الظلام"، العملية الموجودة فيها كلمة "رأى" التي تتضمن من نوع العملية العقلية، لأنها من العمل النفسي. والمشارك فيها المشعر: هو (عاطف)، والظاهرة: هو (الشبح). وتوجد فيها كلمة "في الظلام" كالعنصر الظرفية التي تتضمن على نوع الحالة.
٣٧. الفقرة: "كما رأيته"، العملية الموجودة فيها كلمة "رأيت" التي تتضمن من نوع العملية العقلية، لأنها من العمل النفسي. والمشارك فيها المشعر: ضمير أنت (عاطف)، والظاهرة: ضمير هو (الشبح). ولا يوجد العنصر الظرفية فيها.

٣٨. الفقرة: "وهكذا ظنناه شبحاً"، العملية الموجودة فيها كلمة "ظننا" التي تتضمن من نوع العملية العقلية، لأنها من العمل النفسي. والمشارك فيها المشعر: نحن (المغامرة الخمسة)، والظاهرة: ضمير هو (رجل). وتوجد فيها كلمة "شبحاً" كالعنصر الظرفية التي تتضمن على نوع الدور.

في هذه العملية، لا يريد المشاركون فقط المشاركة في العملية المادية. ولكن أيضاً العمليات العقلية، هي العمليات المتعلقة بما يشعرون به وما يؤمنون به ويريدونه، لذلك يمكن إثبات الفرق بين هذه العملية المادية مما يفعله الفاعل للعملية المادية، بينما بالنسبة للعملية العقلية يمكن إثباتها من خلال سؤال ما يفكر وما يشعر به وما يريده المشعر.

ج. عملية علائقية ومشاركتها وظرفها (Procces Relational)

العملية العلائقية هي عملية الربط، علامة تعني شيئاً له سمات وعلامات هوية. تربط العملية العلائقية المشاركين لتحديد أو وصف، في العملية العلائقية هناك نوعان رئيسيان، وهما السمة العلائقية التي تربط المشاركين بالخصائص والأوصاف العامة، بينما تحديد العلائقية الذي يربط المشاركين بأدوارهم ومعانيهم.

وستعرض ما يلي البيانات التي تحتوي على العمليات العلائقية:

١. الفقرة: "عند ما كنت صغيراً"، العملية الموجودة فيها كلمة "كنت" التي تتضمن من نوع العملية العلائقية. والمشارك فيها الحامل: أنا (تحتج)، والخصلة: صغيراً. ولا يوجد العنصر الظرفية فيها.

٢. الفقرة: "أن يكون عندهم أدوات للتكر"، العملية الموجودة فيها كلمة "يكون" التي تتضمن من نوع العملية العلائقية. والمشارك فيها الحامل: هو (المغامر)، والخصلة: أدوات للتكر. ولا يوجد العنصر الظرفية فيها.

٣. الفقرة: "كيف كانوا يتنكرون"، العملية الموجودة فيها كلمة "كانوا" التي تتضمن من نوع العملية العلائقية. والمشارك فيها الحامل: هم (المغامر الكبار)، والخصلة: يتنكرون. ولا يوجد العنصر الظرفية فيها.

٤. الفقرة: "كيف كانوا يتخلصون من أعدائهم"، العملية الموجودة فيها كلمة "كانوا" التي تتضمن من نوع العملية العلائقية. والمشارك فيها الحامل: هم (المغامر الكبير)، والخصلة: يتخلصون من أعدائهم. ولا يوجد العنصر الظرفية فيها.
٥. الفقرة: "لصديقنا مفتش المباحث الجنائية سامي"، العملية الموجودة فيها كلمة "ل" التي تتضمن من نوع العملية العلائقية، لأنها من نوع الملكية. والمشارك فيها الحامل: صديقنا مفتش المباحث الجنائية سامي. ولا يوجد العنصر الظرفية فيها.
٦. الفقرة: "إذا كنتم فعلا المغامرين الخمسة"، العملية الموجودة فيها كلمة "كنتم" التي تتضمن من نوع العملية العلائقية. والمشارك فيها الحامل: ضمير أنتم، والخصلة: المغامرين الخمسة. وتوجد فيها كلمة "فعلا" كالعنصر الظرفية التي تتضمن على نوع الحالة.
٧. الفقرة: "إن الأصدقاء جميعا كانوا ظرفاء معه"، العملية الموجودة فيها كلمة "كانوا" التي تتضمن من نوع العملية العلائقية. والمشارك فيها الحامل: ضمير هم (الأصدقاء جميعا)، والخصلة: ظرفاء معه. ولا يوجد العنصر الظرفية فيها.
٨. الفقرة: "وأين كنت؟"، العملية الموجودة فيها كلمة "كنت" التي تتضمن من نوع العملية العلائقية. والمشارك فيها الحامل: أنت (عاطف). ولا يوجد العنصر الظرفية فيها.
٩. الفقرة: "أنت قد تكون واهما"، العملية الموجودة فيها كلمة "تكون" التي تتضمن من نوع العملية العلائقية. والمشارك فيها الحامل: أنت (عاطف)، والخصلة: واهما. ولا يوجد العنصر الظرفية فيها.
١٠. الفقرة: "قد تكون البقعة البيضاء المتحركة من انعكاس نور المصباح"، العملية الموجودة فيها كلمة "تكون" التي تتضمن من نوع العملية العلائقية. والمشارك فيها الحامل: هي (البقعة البيضاء المتحركة)، والخصلة: من انعكاس نور المصباح. ولا يوجد العنصر الظرفية فيها.

١١. الفقرة: **"الذي كان يمسكه الشاويش «فرقع»"**، العملية الموجودة فيها كلمة "كان" التي تتضمن من نوع العملية العلائقية. والمشارك فيها الحامل: هو (الشاويش «فرقع»)، والخصلة: ضمير هو (نور المصباح). ولا يوجد العنصر الظرفية فيها.

١٢. الفقرة: **"أن أجداده كان يسكن في هذا القصر"**، العملية الموجودة فيها كلمة "كنتم" التي تتضمن من نوع العملية العلائقية. والمشارك فيها الحامل: هو (أجداده)، والخصلة: يسكن. وتوجد فيها كلمة "في هذا القصر" كالعنصر الظرفية التي تتضمن على نوع الظرف.

١٣. الفقرة: **"وكنْتُ أريد سؤلك عن القصر"**، العملية الموجودة فيها كلمة "كنتُ" التي تتضمن من نوع العملية العلائقية. والمشارك فيها الحامل: أنا (تختع)، والخصلة: أريد سؤلك. وتوجد فيها كلمة "عن القصر" كالعنصر الظرفية التي تتضمن على نوع الموضوع.

١٤. الفقرة: **"الذي تملكه في المعادي"**، العملية الموجودة فيها كلمة "تملك" التي تتضمن من نوع العملية العلائقية، لأنها من نوع الملكية. والمشارك فيها الحامل: أنتَ (رجل)، والخصلة: ضمير هو (القصر). وتوجد فيها كلمة "في المعادي" كالعنصر الظرفية التي تتضمن على نوع الظرف.

١٥. الفقرة: **"عندما أكون فيه"**، العملية الموجودة فيها كلمة "أكون" التي تتضمن من نوع العملية العلائقية. والمشارك فيها الحامل: أنا (تختع). وتوجد فيها كلمة "فيه" كالعنصر الظرفية التي تتضمن على نوع الظرف.

١٦. الفقرة: **"لقد أكون سجيناً"**، العملية الموجودة فيها كلمة "أكون" التي تتضمن من نوع العملية العلائقية. والمشارك فيها الحامل: أنا (تختع)، والخصلة: سجيناً. ولا يوجد العنصر الظرفية فيها.

١٧. الفقرة: "شبح أسود، له عين واحدة"، العملية الموجودة فيها كلمة "ل" التي

تتضمن من نوع العملية العلائقية، لأنها من نوع الملكية. والمشارك فيها الحامل:

ضمير هو (شبح أسود)، والخصلة: عين واحدة. ولا يوجد العنصر الظرفية فيها.

١٨. الفقرة: "الشبح ذا العين الواحدة"، العملية الموجودة فيها كلمة "ذا" التي

تتضمن من نوع العملية العلائقية، لأنها من نوع الملكية. والمشارك فيها الحامل:

الشبح، والخصلة: العين الواحدة. ولا يوجد العنصر الظرفية فيها.

١٩. الفقرة: "الأسود ذا العين الواحدة"، العملية الموجودة فيها كلمة "ذا" التي

تتضمن من نوع العملية العلائقية، لأنها من نوع الملكية. والمشارك فيها الحامل:

الأسود، والخصلة: العين الواحدة. ولا يوجد العنصر الظرفية فيها.

٢٠. الفقرة: "لم يكن يبدو منه سوى عينه الواحدة البيضاء في الظلام"، العملية

الموجودة فيها كلمة "يكن" التي تتضمن من نوع العملية العلائقية. والمشارك فيها

الحامل: هو (الشبح)، والخصلة: يبدو منه. وتوجد فيها كلمة "سوى عينه الواحدة

البيضاء في الظلام" كالعنصر الظرفية التي تتضمن على نوع الحالة.

فبعرض البيانات السابقة وجدت الباحثة ٢٠ من العمليات العلائقية في نص

حوار تحتع من القصة "لُعز الشَّبَحِ الأَسْوَدِ"، إما من عملية علاقة الكثافة أو

علاقة توسيع المعنى.

د. عملية لفظية ومشاركتها وظرفها (Procces Verbal)

العملية اللفظية هي عملية عمل لفظي. تتكون العملية اللفظية من أربعة

مشاركين. المشارك الأول يسمى القائل أو الذي يقوم بالعملية اللفظية، ثم الثاني يسمى

المقول، والمقول هو شيء يقوله المتحدث ويتحقق من خلال العملية اللفظية، والثالث

يسمى المتلقي، أي الشخص الذي يتلقى بالمقول وأخيراً هو الهدف. الهدف هو شرح

من المقول. في نص محادثة تحتع في القصة القصيرة لغز شبح الأسود، وجدت الباحثة

تسعة بيانات متضمنة في العملية اللفظية.

فيما يلي بعض العمليات اللفظية الموجودة في البيانات:

١. الفقرة: **أقترح أن نقوم بعمل الكروت**، العملية الموجودة فيها كلمة "أقترح" التي تتضمن من نوع العملية اللفظية، لأنها تظهر على الإخبار. والمشارك فيها القائل: ضمير أنا (تختع)، متلقي: ضمير نحن (المغامرة الخمسة)، والمقول: أن نقوم بعمل الكروت. ولا يوجد العنصر الظرفية فيها.
٢. الفقرة: **سأقول لكم في الوقت المناسب**، العملية الموجودة فيها كلمة "أقول" التي تتضمن من نوع العملية اللفظية، لأنها تظهر على الإخبار. والمشارك فيها القائل: ضمير أنا (تختع)، والمتلقي: لكم. وتوجد فيها كلمة "في الوقت المناسب" كالعنصر الظرفية التي تتضمن على نوع الظرف.
٣. الفقرة: **سوف أعلمكم شيئين على جانب كبير من الأهمية**، العملية الموجودة فيها كلمة "أعلم" التي تتضمن من نوع العملية اللفظية، لأنها تظهر على الإخبار. والمشارك فيها القائل: ضمير أنا (تختع)، متلقي: ضمير كم (المغامرة الخمسة)، والمقول: شيئين على جانب كبير من الأهمية. ولا يوجد العنصر الظرفية فيها.
٤. الفقرة: **سوف أشرح لكم كيف تخرجون من غرفة مغلقة**، العملية الموجودة فيها كلمة "أشرح" التي تتضمن من نوع العملية اللفظية، لأنها تظهر على الإخبار. والمشارك فيها القائل: ضمير أنا (تختع)، متلقي: ضمير كم (المغامرة الخمسة)، والمقول: كيف تخرجون من غرفة مغلقة. ولا يوجد العنصر الظرفية فيها.
٥. الفقرة: **وقال إن الأصدقاء جميعا كانوا ظرفاء معه**، العملية الموجودة فيها كلمة "قال" التي تتضمن من نوع العملية اللفظية، لأنها تظهر على الإخبار. والمشارك فيها القائل: ضمير هو (الولد)، والمقول: إن الأصدقاء جميعا كانوا ظرفاء معه. ولا يوجد العنصر الظرفية فيها.
٦. الفقرة: **إننا نؤكد لك يا حضرة الشاويش**، العملية الموجودة فيها كلمة "نؤكد" التي تتضمن من نوع العملية اللفظية، لأنها تظهر على الإخبار. والمشارك فيها القائل:

ضمير نحن (المغامرة الخمسة)، والمتلقي: لك يا حضرة الشاويش. ولا يوجد العنصر الظرفية فيها.

٧. الفقرة: "ورده على أسئلتنا نوع الرجل"، العملية الموجودة فيها كلمة "رد" التي تتضمن من نوع العملية اللفظية، لأنها تظهر على الإخبار. والمشارك فيها القائل: ضمير هو (الرجل)، والمتلقي: ضمير هو، والمقول: على أسئلتنا نوع الرجل. ولا يوجد العنصر الظرفية فيها.

٨. الفقرة: "لقد قلت لك الحقيقة"، العملية الموجودة فيها كلمة "قلت" التي تتضمن من نوع العملية اللفظية، لأنها تظهر على الإخبار. والمشارك فيها القائل: ضمير أنا (تختع)، والمتلقي: لك. وتوجد فيها كلمة "الحقيقة" كالعنصر الظرفية التي تتضمن على نوع الحالة.

٩. الفقرة: "لكنك وعدتني"، العملية الموجودة فيها كلمة "وعدت" التي تتضمن من نوع العملية اللفظية، لأنها تظهر على الإخبار. والمشارك فيها القائل: ضمير أنت (كمال)، والمتلقي ضمير أنا (تختع). ولا يوجد العنصر الظرفية فيها.

فعرض البيانات السابقة وجدت الباحثة ٩ من العمليات اللفظية في نص حوار تختع من القصة "عز الشَّبَحِ الأَسْوَدِ"، والعملية اللفظية هي التي تعبر عن الأفعال المتعلقة بالكلام.

هـ. عملية سلوكية ومشاركتها وظرفها (Procces Behaviourial)

العمليات السلوكية هي عمليات سلوكية أو عمليات نفسية يمكن تسجيلها عندما يقوم البشر بأنشطة التنفس والحلم والابتسام والضحك. من الناحية النحوية، يمكن القول أيضًا أن هذه العملية عبارة عن مزيج من العمليات المادية والعمليات العقلية. تتكون العملية السلوكية من مشاركين، المشارك الأول هو السالك، والسالك هو المشارك الذي يقوم بعمل ما، والمشارك الثاني هناك نوعين، الأول هو لعمليو سلوكية لفظية هو الظاهرة وأما لعملية سلوكية عقلية يستخدم الهدف. وهما هدف العملية السلوكية.

سيعرض ما يلي بيانات تتكون من عمليات سلوكية:

١. الفقرة: "فحاولوا معرفة من الذي سترسل له هذا الكارت"، العملية الموجودة فيها كلمة "حاولوا" التي تتضمن من نوع العملية السلوكية، لأنها تظهر على العملية النفسي والجسدي. والمشارك فيها السالك: ضمير أنتم (المغامرة الخمسة)، والظاهرة: معرفة من الذي سترسل له هذا الكارت. ولا يوجد العنصر الظرفية فيها.
٢. الفقرة: "تعالوا نجرب أولاً"، العملية الموجودة فيها كلمة "تعالوا" التي تتضمن من نوع العملية السلوكية، لأنها تظهر على العملية النفسي والجسدي. والمشارك فيها السالك: ضمير أنتم (المغامرة الخمسة). وتوجد فيها كلمة "أولاً" كالعنصر الظرفية التي تتضمن على نوع الظرف.
٣. الفقرة: "تعالوا نجرب"، العملية الموجودة فيها كلمة "تعالوا" التي تتضمن من نوع العملية السلوكية، لأنها تظهر على العملية النفسي والجسدي. والمشارك فيها السالك: ضمير أنتم (المغامرة الخمسة). ولا يوجد العنصر الظرفية فيها.
٤. الفقرة: "استمعوا جيداً إلى هذا الدرس"، العملية الموجودة فيها كلمة "استمعوا" التي تتضمن من نوع العملية السلوكية، لأنها تظهر على العملية النفسي والجسدي. والمشارك فيها السالك: ضمير أنتم (المغامرة الخمسة). وتوجد فيها كلمة "جيداً إلى هذا الدرس" كالعنصر الظرفية التي تتضمن على نوع الحالة.
٥. الفقرة: "والآن لاحظوا ماذا سأفعل"، العملية الموجودة فيها كلمة "لاحظوا" التي تتضمن من نوع العملية السلوكية، لأنها تظهر على العملية النفسي والجسدي. والمشارك فيها السالك: ضمير أنتم (المغامرة الخمسة)، والظاهرة: ماذا سأفعل. وتوجد فيها كلمة "الآن" كالعنصر الظرفية التي تتضمن على نوع الظرف.
٦. الفقرة: "أعطني فنجاناً أو كوباً من عندكم"، العملية الموجودة فيها كلمة "أعطني" التي تتضمن من نوع العملية السلوكية، لأنها تظهر على العملية النفسي والجسدي. والمشارك فيها السالك: ضمير أنت (عاطف)، والظاهرة: ضمير (أنا)، فنجاناً أو كوباً من عندكم. ولا يوجد العنصر الظرفية فيها.

٧. الفقرة: "تأكدني يا «لوزة»"، العملية الموجودة فيها كلمة "تأكدني" التي تتضمن من نوع العملية السلوكية، لأنها تظهر على العملية النفسي والجسدي. والمشارك فيها السالك: ضمير أنت (لوزة). ولا يوجد العنصر الظرفية فيها.

٨. الفقرة: "تفضل بالبحث في المنزل كله"، العملية الموجودة فيها كلمة "تفضل" التي تتضمن من نوع العملية السلوكية، لأنها تظهر على العملية النفسي والجسدي. والمشارك فيها السالك: ضمير أنت (الشاويش فرقع)، والظاهرة: البحث. وتوجد فيها كلمة "في المنزل كله" كالعنصر الظرفية التي تتضمن على نوع الظرف.

٩. الفقرة: "لا تكذب"، العملية الموجودة فيها كلمة "تكذب" التي تتضمن من نوع العملية السلوكية، لأنها تظهر على العملية النفسي والجسدي. والمشارك فيها السالك: ضمير أنت (عاطف). ولا يوجد العنصر الظرفية فيها.

١٠. الفقرة: "لا تخافوا"، العملية الموجودة فيها كلمة "تخافوا" التي تتضمن من نوع العملية السلوكية، لأنها تظهر على العملية النفسي والجسدي. والمشارك فيها السالك: ضمير أنتم (المغامرة الخمسة). ولا يوجد العنصر الظرفية فيها.

١١. الفقرة: "لا تخف"، العملية الموجودة فيها كلمة "تخف" التي تتضمن من نوع العملية السلوكية، لأنها تظهر على العملية النفسي والجسدي. والمشارك فيها السالك: ضمير أنت (محب). ولا يوجد العنصر الظرفية فيها.

١٢. الفقرة: "أرسلوا له الورقة"، العملية الموجودة فيها كلمة "أرسلوا" التي تتضمن من نوع العملية السلوكية، لأنها تظهر على العملية النفسي والجسدي. والمشارك فيها السالك: ضمير هم (أصدقاء)، والظاهرة: له الورقة. ولا يوجد العنصر الظرفية فيها.

فبعرض البيانات السابقة في نص الحوار تحتع في القصة القصيرة "لُغز الشَّبَحِ الأَسْوَدِ"، وجدت الباحثة ١٢ بيانات تستخدم العمليات السلوكية. والعملية السلوكية هي التي تظهر عمليات إما من سلوكيات الإنسان النفسية أو البيولوجية.

و. عملية وجودية ومشاركتها وظرفها (Procces Existential)

١. الفقرة: "هناك أشياء كثيرة غير الصحيفة"، العملية الموجودة فيها كلمة "هناك" التي تتضمن من نوع العملية الوجودية، لأنها تظهر على وجود الشيء. والمشارك فيها الموجود: أشياء كثيرة غير الصحيفة. ولا يوجد العنصر الظرفية فيها.
 ٢. الفقرة: "ليس هناك حل آخر إلا هذا الحل"، العملية الموجودة فيها كلمة "هناك" التي تتضمن من نوع العملية الوجودية، لأنها تظهر على وجود الشيء ولكن في هذه الجملة بإضافة كلمة "ليس" التي تشير إلى عدم وجود حل آخر. والمشارك فيها الموجود: حل آخر. وتوجد فيها كلمة "إلا هذا الحل" كالعنصر الظرفية التي تتضمن على نوع الاحتمال.
 ٣. الفقرة: "ليس هناك أي ضوء في القصر"، العملية الموجودة فيها كلمة "هناك" التي تتضمن من نوع العملية الوجودية، لأنها تظهر على وجود الشيء ولكن في هذه الجملة بإضافة كلمة "ليس" التي تشير إلى عدم وجود ضوء في القصر. والمشارك فيها الموجود: أي ضوء. وتوجد فيها كلمة "في القصر" كالعنصر الظرفية التي تتضمن على نوع الظرف.
 ٤. الفقرة: "هناك عضو خامس في العصابة"، العملية الموجودة فيها كلمة "هناك" التي تتضمن من نوع العملية الوجودية، لأنها تظهر على وجود الشيء. والمشارك فيها الموجود: عضو خامس. وتوجد فيها كلمة "في العصابة" كالعنصر الظرفية التي تتضمن على نوع الظرف.
- فبعرض البيانات السابقة في نص الحوار تختع في القصة القصيرة "لُغز الشَّبَحِ الأَسْوَدِ"، وجدت الباحثة ٤ بيانات تستخدم العمليات الوجودية. والعملية الوجودية هي التي تظهر وجود الشيء أو حدوثه.

وخلاصة من عرض البيانات السابقة من عناصر التعدية، وهم عمليات ومشاركون وظروف. بناءً على تحليل التعدية، تتكون العملية في حديث مع تختع في نص قصة "لُعْزُ الشَّبْحِ الأَسْوَدِ" من عمليات مادية وعقلية وعلائقية وسلوكية ولفظية ووجودية. يمكن رؤية العملية في الجدول التالي.

جملة البيانات	نوع العمليات	عنصر التعدية	نمرة
١١٣	مادية	عمليات	١
٣٨	عقلية		٢
٢٠	علائقية		٣
١٢	سلوكية		٤
٩	لفظية		٥
٤	وجودية		٦
١٩٦	جملة:		

بالنظر إلى الجدول بأن عدد العمليات في محادثة تختع في نص قصة "لُعْزُ الشَّبْحِ الأَسْوَدِ"، من المعروف أن عملية مادية هي المهيمنة. تعتبر العملية المادية هي الأكثر سيطرة بعدد ١١٢ عمليات، بينما أقل عملية هي عملية وجودية بعدد ٤ عمليات. إن هيمنة العملية المادية في محادثة تختع في نص قصة "لُعْزُ الشَّبْحِ الأَسْوَدِ" تحدث بشكل منهجي في النص. يمكن تحديد ذلك من نتائج تحليل الفقرة بناءً على المعنى التجريبي لنص القراءة بأكمله الذي يضع العملية المادية باعتبارها العملية المهيمنة في توزيعها. هذه العملية متبوعة بشكل كبير بالعمليات العقلية والعمليات العلائقية.

بناءً على التحليل التجريبي للمعنى في محادثة تختع في نص قصة "لُعْزُ الشَّبْحِ الأَسْوَدِ"، من المعروف أن توزيع الأنواع والنسب المعوية للمشاركين كما هو موضح في الجدول التالي.

جملة البيانات	نوع العمليات	عنصر التعديّة	نمرة
١١٣	فاعل	مشاركون الأول	١
٣٧	مشعر		٢
٢٠	حاصل		٣
١٢	سالك		٤
٩	قائل		٥
٤	موجود		٦
١٩٦	جملة:		

جملة البيانات	نوع العمليات	عنصر التعديّة	نمرة
٥٧	هدف	مشاركون الثاني	١
٣١	ظاهرة		٢
١٥	خصلة		٣
٥	مقول		٤
٥	ظاهرة (سلوكية)		٥
١٢٥	جملة:		

من الجداول أعلاه، يتضح أن ترتيب هيمنة العملية يتوافق مع ترتيب هيمنة المشاركين الأول والثاني، بدءاً من عدد ١١٢ مشاركين من الجهات الفاعل وانتهاءً بعدد ٤ من الموجود. ثم بالنسبة للمشارك الثاني، يسيطر عليه الهدف بنسبة ٥٧ مشاركين، والأقل هي الظاهرة للسلوكية بجملة ٥ مشاركين.

بناء على التحليل التجريبي لمعنى توزيع الأنواع والنسبة المئوية الظرفية في محادثة تختع من نص القصة "لُعْزُ الشَّبَحِ الأَسْوَدِ" كما في الجدول التالي.

جملة البيانات	نوع العمليات	عنصر التعدية	نمرة
٤٩	ظرفي	ظروف	١
١٨	حالة		٢
٤	مدى		٣
٢	دور		٤
٢	سبب		٥
١	احتمال		٦
١	موضوع		٧
٧٧	جملة:		

من الجدول التالي، من المعروف أن الظرفية أصبح الظرف المهيمن في محادثة تختع في نص قصة "لُعز الشَّبَحِ الأَسْوَدِ" . أما الجانب الظرفي المنتشر فهو بنسبة ٤٩ ظروف، وأقل الظروف بمشاركة واحد من المصاحبة وموضوع.

٢. سياق الحال (Context of Situation)

ومن حيث سياق الحال بحث الباحثة عنه لكل الموضوعات الموجودة في نص القصة "لُغز الشَّبَحِ الأَسْوَدِ" لمحمود سالم. وهناك ٩ موضوعات التي بحثت الباحثة عن أنواع عناصر سياق الحال فيه. وستعرض البيانات فيما يلي:

(١) إجازة نصف السنة

إن مجال الخطاب في النص والسياق حول موضوع إجازة نصف السنة وهي يحكى عن تعرف خمسة الأطفال. يتم نقل هذه القصة من خلال الكتابة وكذلك إعلام ولعهم بالمغامرة. بالإضافة إلى وصف ولعهم بالمغامرة، يحصل القراء أيضاً على معلومات تفيد أنهم ينوون قضاء إجازتهم في مغامرة لحل لغز سري.

المشاركون في الخطاب في النص والسياق فهم خمسة من الأطفال وهم: تختع، محب، نوسة، عاطف ولوزة. المشارك الأكثر هيمنة من المشاركين الآخرين في هذا الموضوع الأول هو تختع، حيث تختع هو من يعلم أصدقاءه عن المغامرة. العلاقة التي تحدث في هذه البيانات هي العلاقة بين جميع المشاركين بسبب التواصل المتبادل بينهم، وهي أيضاً علاقة مباشرة وجهاً لوجه.

أسلوب الخطاب في هذا النص هو النص المكتوب، أي الكتابة على شكل نص الحوار، وهو عبارة عن فقرة إرشادية. تصف الخطة الخاصة بخمسة أطفال صغار سيقضون إجازتهم لنصف الفصل الدراسي مليئة بالمغامرة. إن قياس الخطاب في النص المكتوب هو النص الذي لا يجب أن يقال. هذا يعني ما يتعلق بالأنشطة التي تقوم بها قنوات الاتصال المعلومات من خلال نموذج المكتوب.

(٢) الخبر السري

مجال الخطاب في النص وسياق هذا الموضوع الثاني هو سرد القصص يحكى عن التعلم كالمغامر. يتم نقل هذه القصة من خلال الكتابة بالإضافة إلى الإعلام عن

تختع الذي علم أصدقاءه الآخرين خدعة يمكن استخدامها للمغامر، والتي ستكون مفيدة في حل مشاكل الألباز.

المشاركون في الخطاب في نص وسياق هذا الموضوع الثاني هم خمسة أطفال الصغار، وهم: تختع، محب، نوسة، عاطف ولوزة. في هذا النص، يصبح تختع مشاركاً مهيمناً أكثر من المشاركين الآخرين، لأنه الشخص الذي يعرف المزيد عن خصوصيات وعموميات المغامر. العلاقة التي تم إنشاؤها بين جميع المشاركين هي أيضاً علاقة محادثة مباشرة أحادية الاتجاه يهيمن عليها تختع.

يكون أسلوب الخطاب في هذا النص في شكل نص حوار المكتوب وصفيًا، وهو عبارة عن بند إرشادي. يصف خطة خمسة مغامر الصغار يحاولون تجربة إحدى حيل المغامر وهي الحبر السري. إن قياس الخطاب في النص المكتوب هو النص الذي لا يجب أن يقال. هذا يعني ما يتعلق بالأنشطة التي تقوم بها قنوات الاتصال المعلوماتي من خلال نموذج المكتوب.

(٣) الولد الأخرس

يدور مجال الخطاب في النص والسياق لهذا الموضوع الثالث هو ظهور الولد الأخرس. يتم نقل هذه القصة من خلال الكتابة بالإضافة إلى الإعلام عن الولد الأخرس يتصرف بشكل غريب، والذي يأتي ليقرب من المغامرين الصغار. بالإضافة إلى وصف لقاء الولد الأخرس والمغامر الصغار، يعرف القارئ أيضاً أنه عندما وقع الحادث، اعترف تختع بأنه كان في طريقه إلى خارج المدينة.

المشاركون في الخطاب في النص والسياق لهذا الموضوع الثالث هم أربعة مغامرين الصغار باستثناء تختع. العلاقة بين المشاركين التي تحدث في هذا النص هي علاقة متساوية ومحادثة مباشرة ثنائية الاتجاه، لأن هناك علاقة اتصال متبادلة بين المشاركين حيث يتناقشون معاً حول الولد الأخرس.

يكون أسلوب الخطاب في هذا النص في شكل نص الحوارال مكتوب بشكل وصفي، وهو عبارة عن بند إرشادي. يصف ظهور الولد الأخرس يتصرف بغرابة. إن قياس الخطاب في النص المكتوب هو النص الذي لا يجب أن يقال. هذا يعني ما يتعلق بالأنشطة التي تقوم بها قناة اتصال المعلومات من خلال نموذج المكتوب.

٤) القصر المهجور

يدور مجال الخطاب في النص وسياق هذا الموضوع الرابع حول بداية شك المغامرين الصغير في الشبح الذي يظهر في القصر المهجور. يتم نقل هذه القصة من خلال الكتابة بالإضافة إلى إعلام عاطف الذي رأى بغير قصد الشبح الأسود يظهر من داخل نافذة القصر. بالإضافة إلى وصف عاطف لرؤية الشبح الأسود، يعرف القارئ أيضاً سبب تمكن عاطف من الوصول إلى المنزل القديم لأنه كان يختبئ من الشاويش فرقع.

المشاركون في الخطاب في النص والسياق لهذا الموضوع الرابع وهم خمسة أطفال المغامرين، وهم: تحتع ومحب ونوسة وعاطف ولوزة وكذلك الشاويش فرقع. حيث يكون المشارك "عاطف" أكثر سيطرة من المشتركين الآخرين، لأنه هو الذي يطارده الشاويش فرقع ويرى شبح الأسود في القصر المهجور. العلاقة بين المشاركين التي تحدث في هذا النص هي علاقة مباشرة وجها لوجه.

يكون أسلوب الخطاب في هذا النص في شكل نص الحوار المكتوب بشكل الوصفي، وهو عبارة عن بند إرشادي. يصف عن عاطف الذي رأى شبح الأسود في القصر المهجور كان فارغاً منذ فترة طويلة. إن قياس الخطاب في النص المكتوب هو النص الذي لا يجب أن يقال. هذا يعني ما يتعلق بالأنشطة التي تقوم بها قناة اتصال المعلومات من خلال نموذج المكتوب.

٥) بداية مغامرة

مجال الخطاب في النص والسياق في هذا الموضوع الخامس هو يحكى عن خمسة أطفال الصغار يبدأون مغامراتهم. يتم نقل هذه القصة من خلال الكتابة بالإضافة إلى إخبار أن المغامرين الخمسة يريدون الكشف عما حدث في القصر المهجور. بالإضافة إلى وصف بداية مغامرتهم، يتم إبلاغ القارئ أيضاً أن تختع جاءت إلى المنزل نفسها لمعرفة ما حدث فيه.

المشاركون في الخطاب في النص والسياق في هذا الموضوع الخامس فهم خمسة أطفال المغامرين، وهم: تختع، ومحب، ونوسة، وعاطف ولوزة. حيث كان تختع كالمشارك أكثر غلبة من غيره من المشاركين، بسبب دور تختع الذي يجراً على دخول القصر المهجور. العلاقة بين المشاركين التي تحدث في هذا النص هي علاقة مباشرة وجها لوجه.

يكون أسلوب الخطاب في هذا النص في شكل نص الحوار المكتوب بشكل الوصفي، وهي عبارة عن فقرات إرشادية. يصف عن خمسة مغامرين الصغار الذي بدأوا مغامرتهم باكتشاف ما حدث في القصر المهجور. إن قياس الخطاب في النص المكتوب هو النص الذي لا يجب أن يقال. هذا يعني ما يتعلق بالأنشطة التي تقوم بها قناة اتصال المعلومات من خلال نموذج المكتوب.

٦) الغرفة السرية

مجال الخطاب في النص والسياق في هذا الموضوع السادس هو يحكى عن تختع الذي يجد غرفة سرية في القصر المهجور. يتم نقل هذه القصة من خلال الكتابة بالإضافة إلى الإخبار على أنه عندما دخل تختع إلى الغرفة فوجد الأدلة فيها. بالإضافة إلى وصف تختع الذي وجد الأدلة، تلقى القارئ كذلك المعلومات تفيد بأن تختع شعر بالتعب، و من غير قصد رقد نفسه على الأريكة وبدأ في النوم.

المشاركون في الخطاب في النص والسياق لهذا الموضوع السادس هما تختع ومحب. حيث يكون المشارك تختع أكثر هيمنة من المشارك الآخر. العلاقة التي تحدث بين المشاركين هي علاقة محادثة مباشرة أحادية الاتجاه، لأنه لا توجد مقاطعات أو استجابات لما يفعله تختع في القصر.

يكون أسلوب الخطاب في هذا النص في شكل نص الحوار المكتوب بشكل الوصفي، وهي عبارة عن فقرات إرشادية. يصف عن تختع الذي يدخل القصر المهجور ليفحصه ويجد غرفة سرية. إن قياس الخطاب في النص المكتوب هو النص الذي لا يجب أن يقال. هذا يعني ما يتعلق بالأنشطة التي تقوم بها قناة اتصال المعلومات من خلال نموذج المكتوب.

(٧) تختع في الفخ

إن مجال الخطاب في نص والسياق للموضوع السابع هو يحكى عن تختع المحاصر في القصر المهجور. تم نقل هذه القصة من خلال الكتابة وكذلك الإخبار أنه عندما أراد تختع مغادرة القصر، التقى بالأشخاص الذين أرادوا دخول القصر المهجور. بالإضافة إلى وصف تختع بأنه في الفخ داخل القصر، يحصل القارئ أيضاً على معلومات تفيد بأن تختع التقى بالأشخاص وجعلوه رهينة.

مشارك الخطاب في النص والسياق لهذا الموضوع السابع هو تختع ورجلين الذين التقى بهما في القصر المهجور. العلاقة التي تحدث بين المشاركين هي علاقة متساوية، بسبب التواصل الجيد المتبادل بين المشاركين. وهي أيضاً علاقة محادثة ثنائية الاتجاه مباشرة.

يكون أسلوب الخطاب في هذا النص في شكل نص الحوار المكتوب بشكل الوصفي، وهو عبارة عن بند إرشادي. يصف تختع بأنه في الفخ داخل القصر المهجور، ومحتجز كرهينة من قبل رجلين مشبوهين. إن قياس الخطاب في النص

المكتوب هو النص الذي لا يجب أن يقال. هذا يعني ما يتعلق بالأنشطة التي تقوم بها قناة اتصال المعلومات من خلال نموذج المكتوب.

٨) لوزة الذكية

إن مجال الخطاب في النص والسياق لهذا الموضوع الثامن يدور حول اللوزة الذكية، التي يمكنها فهم الرسالة التي يرسلها تختع. يتم نقل هذه القصة من خلال الكتابة بالإضافة إلى الإخبار بأن الغرض من إرسال الرسالة هو بأمر الرجل المجرم على القبض على أصدقائه. لكن بذكاء لوزة أدرك أصدقائه بأن هناك حبراً سرياً مكتوباً خلف الرسالة.

المشاركون في الخطاب في النص والسياق لهذا الموضوع الثامن هم خمسة أطفال المغامرون ورجلين مجرمين في القصر المهجور. العلاقة التي تحدث بين المشاركين هي علاقة متساوية، بسبب ردود المشاركين الآخرين. وأيضاً علاقة محادثة ثنائية الاتجاه مباشرة.

تكون أسلوب الخطاب في هذا النص في شكل نص الحوارال مكتوب بشكل الوصفي، وهي عبارة عن فقرات إرشادية. يصف ذكاء لوزة التي استطاعت أن تكتشف أن وراء الرسالة التي أرسلها تختع لهم، كانت هناك رسالة مكتوبة بالحبر السري. إن قياس الخطاب في النص المكتوب هو النص الذي لا يجب أن يقال. هذا يعني ما يتعلق بالأنشطة التي تقوم بها قناة اتصال المعلومات من خلال نموذج المكتوب.

٩) المفاجأة والنهاية

مجال الخطاب في النص والسياق لهذا الموضوع الأخير يدور حول نهاية القصة، حيث يمكن تختع الخروج من المنزل بمساعدة أصدقائه. وتنقل هذه القصة عن طريق الكتابة وكذلك الإخبار بوصول المغامرين الأربعة بإحضار الشرطة للقبض على المجرمين الذين أخذوا تختع كرهينة. ونهاية القصة نجح تختع الخروج من القصر بطلب المساعدة

لإنقاذ أنفسهم. إلى جانب وصف ذلك، يعرف القارئ أيضاً أن المجرمين هم اللصوص الذين يخفون أغراضهم المسروقة في القصر المهجور.

المشاركون في الخطاب في النص والسياق لهذا الموضوع الأخير هم خمسة أطفال المغامرون والمجرمون ورجال الشرطة. العلاقة بين المشاركين التي تحدث في هذا النص هي علاقة متساوية. وأيضاً علاقة محادثة ثنائية الاتجاه مباشرة.

يكون أسلوب الخطاب في هذا النص في شكل نص الحوار المكتوب بشكل الوصفي، وهو عبارة عن بند إرشادي. تصف نهاية القصة، حيث يتم القبض على المجرمين ويمكن لتتبع أن يجتمع مع أصدقائه. فنجح المغامرون الصغار في حل اللغز. إن قياس الخطاب في النص المكتوب هو النص الذي لا يجب أن يقال. هذا يعني ما يتعلق بالأنشطة التي تقوم بها قناة اتصال المعلومات من خلال نموذج المكتوب.

تسهيلاً للقراءة البيانات، طرحت الباحثة الجدول من سياق الحال في قصة "الغز الشَّبَحِ الأَسْوَدِ" لمحمود سالم فيما يلي،

نمرة	مجال الخطاب	مشارك الخطاب	أسلوب الخطاب
موضوع: إجازة نصف السنة			
١	هذا النص يحكى عن تعرف خمسة الأطفال إعلام ولعهم بالمغامرة، وأنهم ينوون قضاء إجازتهم في المغامرة.	خمسة من الأطفال وهم: تختع، محب، نوسة، عاطف ولوزة. المشارك الأكثر هيمنة هو تختع. العلاقة التي تحدث بين جميع المشاركين هي علاقة مباشرة وجهاً لوجه.	هذا النص المكتوب، أي الكتابة على شكل نص الحوار. تصف الخطة الخاصة بخمسة أطفال صغار سيقضون إجازتهم لنصف الفصل الدراسي مليئة بالمغامرة.
موضوع: الخبر السري			

<p>هذا النص في شكل نص حوار المكتوب بشكل الوصفي. يصف خطة خمسة مغامر الصغار يحاولون تجربة إحدى حيل المغامر وهي الخبر السري.</p>	<p>خمسة أطفال الصغار، وهم: تختع، محب، نوسة، عاطف ولوزة. صبح تختع مشاركاً مهيمناً أكثر من المشاركين الآخرين. العلاقة التي تحدث بين جميع المشاركين هي علاقة محادثة مباشرة أحادية الاتجاه</p>	<p>٢ هذا النص يحكى عن ع الذي علم أصدقاءه الآخرين خدعة يمكن استخدامها للمغامر وهو كيفية استعمال الخبر السري.</p>	
موضوع: الولد الأخرس			
<p>هذا النص في شكل نص الحوارال مكتوب بشكل وصفي. يصف ظهور الولد الأخرس يتصرف بغرابة.</p>	<p>هم أربعة مغامرين الصغار باستثناء تختع. العلاقة بين المشاركين التي تحدث هي علاقة متساوية ومحادثة مباشرة ثنائية الاتجاه.</p>	<p>٣ هذا النص يحكى عن ظهور الولد الأخرس بشكل غريب، والذي يأتي ليقترّب من المغامرين الصغار، سوى تختع لأنه في خارج المدينة.</p>	
موضوع: القصر المهجور			
<p>هذا النص في شكل نص الحوار المكتوب بشكل الوصفي. يصف عن عاطف الذي رأى شبح الأسود في القصر المهجور كان فارغاً منذ</p>	<p>خمسة أطفال المغامرين، وهم: تختع ومحب ونوسة وعاطف ولوزة وكذلك الشاويش فرقع. المشارك "عاطف" أكثر سيطرة من المشتركين</p>	<p>٤ هذا النص يحكى عن بداية شك المغامرين الصغير في الشبح الذي يظهر في القصر المهجور وذهب تختع ليقمّشه.</p>	

فترة طويلة.	الآخرين.		
موضوع: بداية مغامرة			
هذا النص في شكل نص الحوار المكتوب بشكل الوصفي. يصف عن خمسة مغامرين الصغار الذي بدأوا مغامرتهم باكتشاف ما حدث في القصر المهجور.	خمسة أطفال المغامرين، وهم: تختع، ومحب، ونوسة، وعاطف ولوزة. كان تختع كالمشارك أكثر غلبة من غيره من المشاركين. العلاقة التي تحدث بين المشاركين في هي علاقة مباشرة وجها لوجه.	هذا النص يحكى عن خمسة أطفال الصغار يبدأون مغامراتهم عما حدث في القصر المهجور.	٥
موضوع: الغرفة السرية			
هذا النص في شكل نص الحوار المكتوب بشكل الوصفي. يصف عن تختع الذي يدخل القصر المهجور ليفحصه ويجد غرفة سرية.	هما تختع ومحب، حيث يكون المشارك تختع أكثر هيمنة من المشارك الآخر. العلاقة التي تحدث بين المشاركين هي علاقة محادثة مباشرة أحادية الاتجاه.	هذا النص يحكى عن تختع الذي يجد غرفة سرية في القصر المهجور، فوجد الأدلة فيها.	٦
موضوع: تختع في الفخ			
هذا النص في شكل نص الحوار المكتوب بشكل الوصفي. يصف تختع بأنه في الفخ داخل	تختع ورجلين الذين التقى بهما في القصر المهجور. العلاقة التي تحدث بين المشاركين	هذا النص يحكى عن تختع المحاصر في القصر المهجور لأنه التقى بالأشخاص الذين أرادوا دخول القصر	٧

	المهجور.	هي علاقة متساوية و علاقة محادثة ثنائية الاتجاه مباشرة.	القصر المهجور، ومحتجز كرهينة من قبل رجلين مشبوهين.
موضوع: لوزة الذكية			
٨	هذا النص يحكى عن دور اللوزة الذكية، التي يمكنها فهم الرسالة التي يرسلها تحتج. بأن هناك حبراً سرياً مكتوباً خلف الرسالة.	هم خمسة أطفال المغامرون ورجلين مجرمين في القصر المهجور. العلاقة التي تحدث بين المشاركين هي علاقة متساوية، و علاقة محادثة ثنائية الاتجاه مباشرة.	هذا النص في شكل نص الحوارال مكتوب بشكل الوصفي. يصف ذكاء لوزة التي استطاعت أن تكتشف أن وراء الرسالة التي أرسلها تحتج لهم، كانت هناك رسالة مكتوبة بالحبر السري.
موضوع: المفاجأة والنهاية			
٩	هذا النص يحكى عن نهاية القصة، حيث يمكن تحتج الخروج من المنزل بمساعدة أصدقائه. بوصول المغامرين الأربعة بإحضار الشرطة للقبض على المجرمين الذين أخذوا تحتج كرهينة.	هم خمسة ٥ أطفال المغامرون والمجرمون ورجال الشرطة. العلاقة بين المشاركين التي تحدث في هذا النص هي علاقة متساوية وعلاقة محادثة ثنائية الاتجاه مباشرة.	هذا النص في شكل نص الحوار المكتوب بشكل الوصفي. تصف نهاية القصة، حيث يتم القبض على المجرمين ويمكن لتتج أن يجتمع مع أصدقائه. فنجح المغامرون الصغار في حل اللغز.

٣. العلاقة بين التعدية وسياق الحال

ترتبط عملية التعدية ارتباطاً وثيقاً بفهم الخبرة التي تتضمن ما حدث، وما فعله الشخص ولمن، ومتى وكيف فيمكن تحقيقه في النص، في حين أن سياق الحال هو مزيج من المشاركين والمجال يعني مع موقف من شأنه أن يبني فهماً للمعنى الوارد في النص. يرتبط ظهور نوع العملية الموجود في محادثة تختص في قصة "لُغز الشَّبَحِ الأَسْوَدِ" ارتباطاً وثيقاً بتحليل المجال بالطبع. يرتبط مشارك الخطاب ارتباطاً وثيقاً بالمشاركين الذين يظهرون في نص القراءة، وذلك لأنه إذا تريد رؤية المشاركين في الخطاب أو الأشخاص الذين يشاركون في النص، فإن ظهور المشاركين في تحليل التعدية مفيد جداً في التحليل. يمكن تفسير مجال الخطاب من ظهور الظرفية في البيانات في شكل دور، ظرفي، وطريقة، وسبب، وغيرها.

إن معرفة الظرفية التي تظهر في النص ستجعل من السهل على تحليل النص، لذا فإن معرفة نظام التحويل في النص سيجعل من السهل على تحليل سياق الحال لأن كلاً من العملية والمشارك والظرفية هم مفيد جداً في رؤية محتويات النص من حيث سياق الحال، سواء في شكل مجال الخطاب أو المشاركين في الخطاب أو أسلوب الخطاب المستخدمة في نص القصة لغز شبح الأسود.

الباب الخامس

الخاتمة

أ. الخلاصة

وصلت الباحثة في نهاية المطاف من كتابة هذا البحث الجامعي. في هذا الباب ستلخص الباحثة نتيجة البحث وبالتالي تقديم الاقتراحات لهذا البحث إصلاحاً للكاتبه نفسها من جراء كتابة لهذا البحث أيضاً ملاحظة للباحثين في المستقبل. واختصارها كما يلي:

١. وجدت الباحثة أنواع عناصر التعدية التي تتكون من ثلاثة عناصر وهم، العمليات والمشاركون والظروف. ومن أنواع العمليات التي وجدت من النص هناك ١٩٦ عمليات. بجانب العملية نفسها هناك المشاركون في العملية كذلك التي وجدت فيها ١٩٦ للمشاركين الأول و ١٢٥ للمشاركين الثاني. ومن الظروف التي وجدت الباحثة في النص هناك ٧٦ ظروف.

٢. مما تم وصفه، يمكن ملاحظة أن وجود النص مدعوم بسياق الحال. المتغيرات في شكل مجالات الخطاب والمشاركين في الخطاب وأسلوب الخطاب التي تلعب دوراً مهماً في معنى النص بأكمله. يُنظر إلى قياس وسائل الخطاب على أنها العنصر الأكثر انتشاراً في وجود النص لأن ترتيب النص يعتمد على الوسائل المستخدمة لإنتاج النص كما يظهر في نص القصة وهو الموضوع لهذا البحث. ومع ذلك، لا تزال وسائل الخطاب مرتبطة بالقاسمين الآخرين في بناء الخطاب.

٣. من خلال معرفة نظام التعدية في النص، سيكون من السهل لتحليل السياق الاجتماعي الذي يركز على سياق الحال. العملية والمشاركون والظروف مفيدة للغاية في رؤية محتوى النص من حيث سياق الحال. من ناحية سياق الحال، يمكن ملاحظة أن نص القراءة للقصة القصيرة "العُزُّ الشَّبَحِ الأَسْوَدِ"

في استخدام المشاركين، يتم استخدامه بما في ذلك العديد من المشاركين بغض النظر عن الحالة والمسافة الاجتماعية.

ب. الاقتراحات

وبعد انتهاء الباحثة في هذا البحث الجامعي عن تحليل التعدية وسياق الحال في قصة "لُعز الشَّبَحِ الأَسْوَدِ" لمحمود سالم، واعتمادا على النتائج البحث، قدمت الباحثة الإقتراحات إلى:

١. طلبة قسم اللغة العربية وأدبها سيزيد هذا البحث معلومات عن الدراسة اللغوية النظامية الوظيفية خاصة في نظرية التعدية وسياق الحال.
٢. محاضر قسم اللغة العربية وأدبها سيسهم هذا البحث نوعا في الدراسة اللغوية النظامية الوظيفية خاصة في نظرية التعدية وسياق الحال.
٣. القارئ سيزيد هذا البحث معرفة على القارئ عامة حول الدراسة اللغوية النظامية الوظيفية خاصة في نظرية التعدية وسياق الحال.

قائمة المصادر والمراجع

المصادر

سالم، محمود. ٢٠١٧. لغز الشبح الأسود. الموقع الإلكتروني: مؤسسة هنداوي.

المراجع العربية

أحمد كاظم عمّاش، و رياض حمود حاتم. (٢٠١٦). سياق الحال في الاتجاه الوظيفي

ميكال هالداي "نموذجاً". مجلة كلية التربية الأساسية للعلوم التربوية والإنسانية:

جامعة بابل، ١٣١-١٣٩.

رحماني، ع. ا. & رحماني، ز. ا. (٢٠٢٠). دلالات آيات الميراث اعتماداً على

اللسانيات الوظيفية النظامية ل"هليدي". مركز الدراسات والبحوث (هرمز

بندرعب) ١٧٠-١٥٨.

مريم عزيزخاني، و سيدرضا سليمانزاده نجفي. (٢٠٢٢). تحليل نظام اللغة المعنوي في

سورة المزمل على أساس نظرية هالدي. مجلة علمية نصف سنوية (مقالة علمية

محكمة)، العدد ١، ٢٢١-٢٤٠.

نحلة، م. أ. (٢٠٠١). علم اللغة النظامي: مدخل إلى النظرية اللغوية عند هالداي .

إسكندرية: كلية الأدب-جامعة الإسكندرية.

المراجع الأجنبية

Anggito, A., & Setiawan, J. (٢٠١٨). *Metodologi Penelitian Kualitatif Sukabumi*. CV Jejak.

Barowi, & Suwandi. (٢٠٠٩). *Memahami Penelitian Kualitatif*. Jakarta: Rineka Cipta.

- Gunawan, S. (2013). *Gramatika Fungsional Sistemik*. Surabaya: Fakultas Sastra: Universitas Kristen Petra.
- Halliday, M. (1980). *An Introduction to Functional Grammar*. London: Edward Arnold.
- Halliday, M. (1994). *An Introduction to Functional Grammar 2nd edition*. London: Edward Arnold.
- Kosasih, & dkk. (2004). *Teori Pengkajian Sastra*. Bandung: Titian Ilmu.
- Kuntjojo. (2009). *Metode Penelitian*. Kediri: Universitas Nusantara PGRI.
- M.A.K Halliday, R. H. (1992). *Bahasa, Konteks, dan Teks: Aspek-aspek Bahasa dalam Pandangan Semiotik Sosial (edisi terjemahan oleh Asrudin Barori Tou)*. Yogyakarta: Gajah Mada University Press.
- M.A.K Halliday & Christian Matthiessen. *An Introduction to Functional Grammar*. (2004). Great Britain: Edward Arnold.
- Maharani, L. (2016). Transitivitas dalam Cerita Rakyat Papua (Sebuah Kajian Linguistik Sistemik Fungsional pada Teks Cerita Rakyat Suku Mee Papua). *International Seminar on Language Maintenance and Shift (LAMAS)*, (pp. 119-123).
- Mahsun. (2000). *Metode Penelitian Bahasa*. Jakarta: PT Raja Grafindo Persada.
- Martin, J., Mathiessen, C. M., & Painter, C. (2010). *Deploying Functional Grammar. Extensively Revised New Edition of 1997 edition*. Shanghai: Commercial Press.
- Munawaroh. (2012). *Panduan Memahami Metodologi Penelitian*. Malang: Intimedia.
- Nuroh, I. Z. (2011). Analisis Stilistika dalam Cerpen. *Jurnal Pedagogi, Vol. 1, No. 1*, 21-34.
- Nurrahmah, & dkk. (2020). Transitivitas pada Teks Cerpen Harian Kompas (Kajian Linguistik Sistemik Fungsional). *Jurnal Dedikasi Pendidikan, Vol. 4, No. 1*, 100-108.
- Permata, Anggita Getza. (2020). The Characteristic of The Step Mothers in Grimm's Three Translated Fairy Tales: Transitivity Analysis. An Undergraduated Research. Department of English Letter, Universitas Sanata Dharma: Yogyakarta.
- Pratiwi, A. S. (2016). Analisis Transitivitas Novel L'Eternita di Roma dan Cinta Selamanya: Perspektif Linguistik Sistemik Fungsional. *Seminar Nasional Kajian Bahasa dan Pengajarannya (KBSP) IV*, (pp. 249-256).
- Ratna, N. K. (2010). *Metodologi Penelitian: Kajian Budaya dan Ilmu Sosiologi Humaniora pada Umumnya*. Yogyakarta: Pustaka Pelajar.

- Rustanto, B. (2010). *Penelitian Kualitatif Pekerjaan Sosial*. Bandung: Remaja Rosadakarya.
- Sugiyono. (2009). *Metode Penelitian Kuantitatif, Kualitatif dan R&D*. Bandung: Alfabeta.
- Sukmadinata, N. (2011). *Metode Penelitian Pendidikan*. Bandung: Remaja Rosadakarya.
- Surachman, W. (1990). *Pengantar Penelitian Ilmiah*. Bandung: Tarsito.
- Teori dan Analisis Wacana: Pendekatan Sistemik* (2008). Tengku Silvana Sinar Medan: Pustaka Bangsa Press *Fungsional*
- Tomlin, R. (1990). Functionalism in Second Language Acquisition . *Studies in Second Language Acquisition*, 100-117.
- Wiratno, T. (2018). *Pengantar Ringkas Linguistik Sistemik Fungsional*. Yogyakarta: Pustaka Pelajar.
- Wiratno, T., & Santoso, R. (n.d.). *Bahasa, Fungsi Bahasa, dan Konteks Sosial: Pengantar Linguistik Umum*. Surakarta: Universitas Sebelas Maret.
- Zuldafrial. (2012). *Penelitian Kualitatif*. Surakarta: Yuma Pustaka.

سيرة ذاتية

دارا تيفاني رانكوتي، ولدت في دينباسار-بالي تاريخ ١٥ مايو ١٩٩٩ ميلادية. بدأت دراستها بالمدرسة الابتدائية محمدية ١ دينباسار وتخرجت منها سنة ٢٠١٠ ميلادية. ثم بعد ذلك التحقت دراستها في المعهد دار السلام كونتور للبنات وتخرجت منه سنة ٢٠١٧ ميلادية. ثم التحقت دراستها بجامعة مولانا مالك إبراهيم الإسلامية الحكومية مالانج في قسم اللغة العربية وأدبها وحصلت على درجة البكالوريوس سنة ٢٠٢٢ ميلادية. وقد شاركت في هيئة طلبة قسم اللغة العربية وأدبها في قسم اللغة والأدب عام ٢٠١٩-٢٠٢٠ م. وشاركت في مجلس التنفيذي للطلاب في وزارة الداخلية عام ٢٠٢١ م. وهي إحدى من عضوة الجدل لقسم اللغة العربية وأدبها.



ملاحق

ملخص القصة لغز الشبح الأسود

القصة القصيرة التي أخذت الباحثة كموضوع لهذا البحث بعنوان "لُغز الشَّبَحِ الأَسْوَدِ" المكتوب بقلم محمود سالم. تحكي هذه القصة القصيرة عن خمسة أصدقاء على وشك مواجهة إجازة الدراسة، اقترب العيد وأخذ الأصدقاء الخمسة إجازة نصف السنة، التي تبدأ قبل العيد وتنتهي بعده، وهكذا اجتمعوا في حديقة «عاطف» كعادتهم، وأخذوا يتذكرون مغامراتهم السابقة.

يستعد خمسة مغامرين لقضاء عطلة العيد معًا، ويستعرض "تختع" مهاراته في التنكر والحيل. كان أول ما علّمه لأصدقائه هو استخدام الحبر السري، فكانوا يعتمرون ممارسة الحبر السري واستخدامه لخداع الشاويش "فرقع" الذي طاردهم في النهاية. بينما كان الشاويش فرقع يحاول اللحاق بهم، عثر أحد المغامرين الخمسة على الشبح الأسود في نافذة القصر المهجور. نجح في الهروب من الشاويش فرقع، عاطف الذي رأى الشبح الأسود وبعد ذلك أخبر أصدقائه بما رآه.

بعد أن سمعوا القصة من عاطف، أصبحوا فضوليين وأرادوا الكشف عن السر ومعرفة سبب ظهور الشبح الأسود من خلف نافذة القصر الذي لم يكن مسكونًا لفترة طويلة. فبشجاعة كبيرة، سيدخل تختع القصر للبحث عن أدلة حول ظهور الشبح الأسود خلف نافذة القصر المهجور. على الرغم من أن أصدقائه كانوا قلقين للغاية بشأنه، لكنهم اعتقدوا أن تختع بخبرته في المغامرة يمكن أن يكون جيدًا.

حتى عندما أراد تختع مغادرة القصر، تزامن ذلك مع وصول الرجال الأجانب الذين دخلوا القصر. تختع الذي أراد الخروج من القصر فالتقى في الواقع برجلين غير مألوفين لم يكن معروفًا. كما استجوب الرجلان تختع واحتجزوه رهينة في القصر. حتى أمر الرجلان إلى تختع أن يدعو أصدقاءه ليقعدهم معه. لكن بدكاء أصدقائهم تمكنوا من معرفة الرسالة السرية المكتوبة بالحبر السري في الرسالة التي أرسلها تختع وتمكنوا من إنقاذ العرش من المجرمين.

تكشف نهاية القصة أن الرجلين وعدة رجال آخرين يعملون معًا لارتكاب جريمة
يختبئون بها في القصر. ويمكن لتختع العودة إلى أصدقائهم وقد نجحوا من حل لغز خلال
إجازتهم.

<https://www.hindawi.org/books/19403517>