

## البحث الجامعي

استخدام العبة جومانجي "Jumanji" في تعليم المفردات لطلبة المدرسة الثانوية  
الحكومية الأولى بلامونجان

إعداد :

شهر الرزق

رقم الجامعي : ١٥١٥٠٠٥٤

تحت إشراف:

د. دوي حميدة

رقم التوظيف : ١٩٧٥٠٩٠٦٢٠٠٨٠١٢٠٠٩



قسم تعليم اللغة العربية

كلية علوم التربية والتعليم

جامعة مولانا مالك إبراهيم الإسلامية الحكومية مالانج

٢٠٢٠

## البحث الجامعي

استخدام العبة جومانجي "Jumanji" في تعليم المفردات لطلبة المدرسة الثانوية  
الحكومية الأولى بلامونجان

مقدم لإكمال بعض شروط الإختبار للحصول درجة سرجانا (S-1)  
لكلية علوم التربية والتعليم في قسم تعليم اللغة العربية

إعداد :

شهر الرزق

رقم الجامعي : ١٥١٥٠٠٥٤

تحت إشراف:

د. دوي حميدة

رقم التوظيف : ١٩٧٥٠٩٠٦٢٠٠٨٠١٢٠٠٩



قسم تعليم اللغة العربية

كلية علوم التربية والتعليم

جامعة مولانا مالك إبراهيم الإسلامية الحكومية مالانج

٢٠٢٠

إهداء

أهدي خالصا هذا البحث الجامعي إلى:

أمي المحبوبة: كوننتاة

التي علمتني كل شيء و قد ربنتي تربية حسنة منذ صغيري و نصحتني خالصة في كل  
أعمال وداعتي حتى ما أكون كما الآن  
عسى الله أن يرحمها في الدنيا والآخرة ويعطيها طوال العمر والصحة

أبي المحبوب: سواندي

الذي علمني كل شيء و قد رباني تربية حسنة منذ صغيري و نصحتني خالصة في كل  
أعمال ودعني حتى ما أكون كما الآن  
عسى الله أن يرحمه في الدنيا والآخرة ويعطيه طوال العمر والصحة

استهلال

وَلَمَّا بَلَغَ أَشُدَّهُ وَاسْتَوَىٰ آتَيْنَاهُ حُكْمًا وَعِلْمًا وَكَذَلِكَ

نَجْزِي الْمُحْسِنِينَ

(Q.S Al-Qashas: 14)



جامعة مولانا مالك إبراهيم الإسلامية الحكومية بمالانج

كلية علوم التربية والتعليم

قسم تعليم اللغة العربية



تقرير المشرف

بسم الله الرحمن الرحيم

نقدم إلى حضرتكم هذا البحث الجامعي الذي قدمه الباحث :

إسم : شهر الرزق

رقم القيد : ١٥١٥٠٠٥٤

موضوع البحث : استخدام اللعبة جومانجي "Jumanji" في تعليم المفردات لطلبة المدرسة

الثانوية الحكومية الأولى بلامونجان

وقد نظرنا فيه حق النظر، وأدخلنا فيه بعض التعديلات والإصلاحات اللازمة ليكون على شكل المطلوب لاستيفاء شروط المناقشة لإتمام الدراسة والحصول على درجة سرجانا (S1) في قسم تعليم اللغة العربية كلية علوم التربية والتعليم جامعة مولانا مالك إبراهيم الإسلامية الحكومية بمالانج للعام الجامعي ٢٠١٩-٢٠٢٠ م.

تقرير مالانج، ١٥/...../.....٧..... ٢٠٢٠

المشرفة،

د. دوي حميدة

رقم التوظيف: ١٩٧٥٠٩٠٦٢٠٠٨٠١٢٠٠٩

جامعة مولانا مالك إبراهيم الإسلامية الحكومية بمالانج

كلية علوم التربية والتعليم

قسم تعليم اللغة العربية



### إقرار أصالة البحث

نشهد هذه الورقة أن البحث الجامعي الذي كتبه:

إسم : شهر الرزق

رقم القيد : ١٥١٥٠٠٥٤

موضوع البحث : استخدام العبة جومانجي "Jumanji" في تعليم المفردات لطلبة المدرسة الثانوية الحكومية الأولى بلامونجان

أقر أن هذا البحث الجامعي الذي حضرته لتوفير شرط من شروط النجاح لنيل درجة سرجانا في قسم تعليم اللغة العربية كلية علوم التربية والتعليم جامعة مولانا مالك إبراهيم الإسلامية الحكومية مالانج تحت الموضوع : استخدام العبة جومانجي "Jumanji" في تعليم المفردات لطلبة المدرسة الثانوية الحكومية الأولى بلامونجان

حضرته وكتبه بنفسه وما زوره من إبداع غيري أو تأليف الآخر. وإذا ادعى استقبالا أنه من تأليفه وتبين أنه فعلا ليس بحيث فأن أحمل المسؤولية على ذلك، ولكن تكون المسؤولية على المشرفة أو على مسؤولية قسم تعليم اللغة العربية كلية علوم التربية والتعليم جامعة مولانا مالك إبراهيم الإسلامية الحكومية مالانج.

حرر هذا الإقرار بناء على رغبتي الخاصة ولا يجري أحد على ذلك.

تقرير مالانج، ١٥/...../٢٠٢٠



شهر الرزق

رقم القيد: ١٥١٥٠٠٥٤

جامعة مولانا مالك إبراهيم الإسلامية الحكومية بمالانج  
كلية علوم التربية والتعليم  
قسم تعليم اللغة العربية



تقرير رئيسة قسم تعليم اللغة العربية  
بسم الله الرحمن الرحيم

لقد استلمت رئيسة قسم تعليم اللغة العربية كلية علوم التربية والتعليم جامعة مولانا مالك إبراهيم الإسلامية الحكومية بمالانج البحث الجامعي الذي ألفه الطالب:

إسم : شهر الرزق

رقم القيد : ١٥١٥٠٠٥٤

موضوع البحث : استخدام العبة جومانجي "Jumanji" في تعليم المفردات لطلبة المدرسة الثانوية الحكومية الأولى بلامونجان

لإتمام دراسته والحصول على درجة سرجانا (S1) في قسم تعليم اللغة العربية كلية علوم التربية والتعليم جامعة مولانا مالك إبراهيم الإسلامية الحكومية بمالانج للعام الجامعي ٢٠١٩ - ٢٠٢٠ م.

تقرير مالانج، ١٥.../.....٧.....٢٠٢٠

رئيسة قسم تعليم اللغة العربية

د. مملوذة الحسنة

رقم التوظيف: ١٩٧٤١٢٠٥٢٠٠٠٠٣٢٠٠١

جامعة مولانا مالك إبراهيم الإسلامية الحكومية بمالانج

كلية علوم التربية والتعليم

قسم تعليم اللغة العربية



تقرير لجنة المناقشة

بسم الله الرحمن الرحيم

لقد تمت مناقشة هذا البحث الجامعي الذي قدمه الطالب:

إسم : شهر الرزق

رقم القيد : ١٥١٥٠٠٥٤ :

موضوع البحث : استخدام العبة جومانجي "Jumanji" في تعليم المفردات اطلبة

المدرسة الثانوية الحكومية الأول بلامونجان

وقررت اللجنة بنجاح وإستحقاقه درجة سرجانا (S1) من قسم تعليم اللغة العربية كلية علوم

التربية والتعليم جامعة مولانا مالك إبراهيم الإسلامية الحكومية بمالانج للعام الجامعي ٢٠١٨/٢٠١٩.

وتتكون لجنة المناقشة من:

١) د. عبد العزيز

رقم التوظيف: ١٩٧٢١٢١٨٢٠٠٠٣١٠٠٢

٢) د. بقصري مصطفى

رقم التوظيف: ١٩٧٢١٢١١٢٠٠٠٣١٠٠٣

٣) د. دوي حميدة

رقم التوظيف: ١٩٧٥٠٩٠٦٢٠٠٠٨٠١٢٠٠٩

مالانج، ١٥/...../.....



عميد كلية علوم التربية والتعليم

رقم التوظيف: ١٩٦٥٠٨١٧١٩٩٨٠٣١٠٠٣



جامعة مولانا مالك إبراهيم الإسلامية الحكومية بمالانج  
كلية علوم التربية والتعليم  
قسم تعليم اللغة العربية

تقرير عميد كلية علوم التربية والتعليم

بسم الله الرحمن الرحيم

نقدم إلى حضرتكم هذا البحث الجامعي الذي قدمه الباحث :

إسم : شهر الرزق

رقم القيد : ١٥١٥٠٠٥٤

موضوع البحث : استخدام العبة جومانجي "Jumanji" في تعليم المفردات

اطلبة المدرسة الثانوية الحكومية الأول بلامونجان

وقد نظرنا فيه حق النظر، وأدخلنا فيه بعض التعديلات والإصلاحات اللازمة ليكون على الشكل المطلوب لاستيفاء شروط المناقشة لإتمام الدراسة والحصول على درجة سرجانا (S1) في قسم تعليم اللغة العربية كلية علوم التربية والتعليم جامعة مولانا مالك إبراهيم الإسلامية الحكومية بمالانج للعام الجامعي ٢٠١٩-٢٠٢٠ م.

مالانج، ١٥/...../٧.....



عميد كلية علوم التربية والتعليم

رقم التوظيف: ٣١٠٠٣.٠٣١٧١٩٩٨٠٣١٠٠٣



جامعة مولانا مالك إبراهيم الإسلامية الحكومية بمالانج  
كلية علوم التربية والتعليم  
قسم تعليم اللغة العربية

مواعيد الإشراف

إسم : شهر الرزق :  
رقم القيد : ١٥١٥٠٠٥٤ :  
موضوع البحث : استخدام العبة جومانجي "Jumanji" في تعليم المفردات  
اطلبة المدرسة الثانوية الحكومية الأول بلامونجان

الرقم	التاريخ	الوصف	التوقيع
١	٣ يولي ٢٠١٩	الباب الأول	
٢	١٠ يولي ٢٠١٩	الباب الثاني - الباب الثالث	
٣	١٦ يولي ٢٠١٩	تصحیح الباب الأول - الباب الثالث	
٤	٦ أكتوبر ٢٠١٩	الباب الرابع	
٥	٢٣ أكتوبر ٢٠١٩	تصحیح الباب الرابع	
٦	٣ ديسمبر ٢٠١٩	الباب الخامس - الباب السادس	
٧	٢٠ ديسمبر ٢٠١٩	تصحیح الباب الخامس - الباب السادس	
٨	٢٧ ديسمبر ٢٠١٩	موافقة البحث الجامعي	

تقرير مالانج، ..١٦./...٧.....٢٠٢٠

رئيسة قسم تعليم اللغة العربية

د. مملوءة الحسنة

رقم التوظيف: ١٩٧٤١٢٠٥٢٠٠٠٠٣٢٠٠١

## مستخلص البحث

رزق، شهر. ٢٠١٩. استخدام العبة جومانجي في تعليم المفردات اطلبة المدرسة الثانوية الحكومية الأول بلامونجان. بحث الجامعي. قسم تعليم اللغة العربية، كلية العلوم التربية و التعليم، جامعة مولانا ملك إبراهيم الإسلامية الحكومية مالانج.

المشرفة : د.دوي حميدة

الكلمات الأساسية: العبة جومانجي، تعليم المفردات

المفردات هي أساس أن يكون شخص نشطاً ومتواصلاً في التفاعل مع الآخرين ، وخاصة دروس اللغة العربية لأن المفردات هي عنصر أساسي لتطوير المعرفة حول تعلم اللغة العربية التي تبدأ من تعلم المفردات إلى تعليم الغوي. في هذا البحث وجد الباحث المشكلة في طلاب المدرسة الثانوية الحكومية الأولى بلاموجان. بعضهم لا يرغبون التعليم اللغة العربية حين عملية التعليم أكثرهم ينامون ولا يهتمون الدراسة خصوصاً في وقت الأخر من الدراسي و المعرفة عن المفردات اطلبة مازالو قليل جدا. لذلك ، يستخدم الباحث العبة جومانجي لكي اطلبة يرغبون التعليم اللغة العربية و يحافزون اطلبة تعلم اللغة العربية بإبداع الباحث لزيادة المعرفة عن المفردات أكثر و أفضل اطلبة المدرسة الثانوية الحكومية الأول بلاموجان.

أسئلة البحث هو : ١. كيف استخدام العبة جومانجي "jumanji" في تعليم المفردات اطلبة المدرسة الثانوية الإسلامية الحكومية الأولى بلامونجان.

٢. ما فعالية استخدام العبة جومانجي "jumanji" في تعليم المفردات اطلبة المدرسة الثانوية الإسلامية الحكومية الأولى بلامونجان.

المدخل الذي يستخدم الباحث هو المدخل الكمي، وإن المنهج الذي يستخدم الباحث في هذا البحث هو البحث التحريبي يتكون من المجمعتين هما المجموعة التحريبية والمجموعة الضابطة. جمع البيانات المستخدمة هي المقابلة، والوثيق، والإختبارين هما الإختبار القبلي و الإختبار البعدي.

وأما نتائج البحث هو: ١. استخدام العبة جومانجي "jumanji" في تعليم المفردات كما يلي : نتيجة هذا البحث هي أن اطلبة يقبلون ويحبون لعبة جومانجي "jumanji" ولكن المشكلة هي أن هذه اللعبة صغيرة لذا فإن وقت التعلم صعب للغاية لتكثيف اطلبة في الفصل.

٢. فعالية استخدام العبة جومانجي "jumanji" في تعليم المفردات : استخدام العبة "جومانجي" لمدرسة الثانوية الإسلامية الحكومية الأولى بلامونجان لمدة التعليم المفردات لها فعالية. تدل على البيانات السابق، ووجد الباحث أنّ ولأن نتيجة  $t$  الإحصائي  $= 3,20$  أكبر من نتيجة الدستوي المعنوي  $\alpha = 1,671\%$  وذلك بمعنى أن  $H_a$  مقبول أي فروض هذا البحث مقبول.

### Abstract

Rizqi, Syahrul. 2019. *The use of Jumanji games in vocabulary learning of students of Madrasah Aliyah Negeri 1 Lamongan*. Research. Arabic Language Education Departement, faculty of Teaching and Learning, State Islamic University of Maulana Malik Ibrahim Malang.

**Advisor: Dr. Hj. Dewi Chamidah, M.Pd**

Keywords: Jumanji Game, Learning Vocabulay

Vocabulary is the basis for someone to be active and communicative in interacting with others, especially Arabic language lessons because vocabulary is a basic element for developing knowledge about learning Arabic that starts from learning vocabulary to learning other language skills. In this study, researchers found a problem in students of Madrasah Aliyah Negeri 1 Lamongan. Most students are less interested in learning Arabic during the learning process, many of the students who sleep and do not pay attention, especially during the last hours of school and Arabic vocabulary students are still low and lacking. Therefore, researchers use the Jumanji game so students are interested in learning Arabic and motivate using the creativity of researchers to increase students' vocabulary knowledge to become more and better for Madrasah Aliyah Negeri 1 Lamongan students.

The research question of the problem in this study are: 1). How is the application of playing the Jumanji game in the vocabulary learning students of Madrasah Aliyah Negeri 1 Lamongan.

2). How is the effectiveness of using the Jumanji game in vocabulary learning for students of Madrasah Aliyah Negeri 1 Lamongan.

This study uses quantitative research methods with an experimental approach consisting of groups, namely the experimental group and the control group. Data collection is done by using observation, documentation and test methods, namely pre-test and post-test.

The results of this study are: 1). the application of the use of the Jumanji game in vocabulary learning of students of Madrasah Aliyah Negeri 1 Lamongan: the result of this research is that students accept and like the jumanji game but the problem is the game to small so the learning time is very difficult to condition the students in class.

2). effectiveness of using Jumanji games in vocabulary learning of Madrasah Aliyah Negeri 1 Lamongan students: the use of Jumanji games is effective in learning vocabulary of Madrasah Aliyah Negeri 1 Lamongan students, it is known from the results of t-test shows that the t-test results are 3.20 the size of the t-table (significance table) 5% = 1,671 this shows that  $H_a$  was accepted or in other words that the use of the Jumanji game was effective for vocabulary learning of Madrasah Aliyah Negeri 1 Lamongan students.

### Abstrak

Rizqi, Syahrul. 2019. *Penggunaan permainan Jumanji dalam pembelajaran mufradat siswa Madrasah Aliyah Negeri 1 Lamongan*. Skripsi. Pendidikan Bahasa Arab Fakultas Ilmu Tarbiyah dan Keguruan Universitas Islam Negeri Maulana Malik Ibrahim Malang.

**Pembimbing : Dr. Hj. Dewi Chamidah, M.Pd**

**Kata Kunci:** permainan jumanji, Pembelajaran Mufrodad

Kosa kata merupakan dasar seseorang untuk aktif dan komunikatif dalam berinteraksi dengan orang lain terutama pelajaran Bahasa arab karena kosa kata adalah elemen dasar untuk mengembangkan pengetahuan tentang pembelajaran Bahasa arab yang bermula dari pembelajaran kosa kata sampai pembelajaran keterampilan bahasa yang lainnya. Pada penelitian ini peneliti menemukan masalah pada siswa Madrasah Aliyah Negeri 1 Lamongan. Sebagian besar siswa kurang berminat dalam pembelajaran Bahasa arab saat proses pembelajaran banyak dari siswa yang tidur dan tidak memperhatikan terutama pada saat jam terakhir sekolah dan kosa kata Bahasa arab siswa masih sangat kurang. Oleh karena itu peneliti menggunakan permainan Jumanji agar siswa berminat belajar Bahasa arab serta memotivasi menggunakan kreativitas peneliti guna menambah pengetahuan kosa kata siswa menjadi lebih banyak dan lebih baik untuk siswa Madrasah Aliyah Negeri 1 Lamongan.

Rumusan masalah dalam penelitian ini adalah: 1). Bagaimana penerapan dari penggunaan permainan Jumanji dalam pembelajaran kosa kata siswa Madrasah Aliyah Negeri 1 Lamongan.

2). Bagaimana efektivitas dari penggunaan permainan Jumanji dalam pembelajaran kosa kata siswa Madrasah Aliyah Negeri 1 Lamongan.

Penelitian ini menggunakan metode penelitian kuantitatif dengan pendekatan experiment yang terdiri dari kelompok yaitu kelompok eksperimen dan kelompok kontrol. Pengumpulan data dilakukan dengan menggunakan metode observasi, dokumentasi dan tes yaitu pre-test dan post-test.

Hasil penelitian ini adalah: 1). penerapan dari penggunaan permainan Jumanji dalam pembelajaran kosa kata siswa Madrasah Aliyah Negeri 1 Lamongan : hasil dari penelitian ini adalah murid-murid menerima dan suka dengan permainan jumanji ini akan tetapi yang menjadi kendala adalah permainan ini berukuran kecil sehingga waktu pembelajaran sangat sulit untuk mengondisikan para murid dalam kelas.

2). efektivitas dari penggunaan permainan Jumanji dalam pembelajaran kosa kata siswa Madrasah Aliyah Negeri 1 Lamongan : penggunaan permainan Jumanji efektif untuk pembelajaran kosa kata siswa Madrasah Aliyah Negeri 1 Lamongan, hal ini diketahui dari hasil uji t-tes menunjukkan bahwa hasil t-hitung 3,20 lebih besar dari t-table (table signifikasi) 5% = 1,671 hal ini menunjukkan bahwa  $H_a$  diterima atau dengan kata lain bahwa penggunaan permainan Jumanji efektif untuk pembelajaran kosa kata siswa Madrasah Aliyah Negeri 1 Lamongan.

## شكر وتقدير

بسم الله الرحمن الرحيم

الحمد لله الذي أنعم على العباد فصب الماء صبا، وشق الأرض شقا، ورزقهم خيرات، وأطعمهم فاكهة وأبا، أحمده سبحانه وأشكره على نعمه التي لا تعدّ ولا تحصى، وأشهد أن لا إله إلا الله وحده لا شريك له القائل وتحبون المال حبا جما، أما بعد.

تسر الباحث بانتهاء كتابة هذا البحث الجامعي، وأقدم من صميم قلبي العميق أقول جزيل الشكر وأثن التقدير لمن قد ساعدني على كتابة هذا البحث الجامعي، وهم:

١. فضيلة الدكتور الحاج عبد الحارس الماجستير كمدير جامعة مولانا مالك إبراهيم الإسلامية الحكومية مالنج.

٢. فضيلة الدكتور الحاج أغوس ميمون الماجستير كمعيد كلية علوم التربية والتعليم بجامعة مولانا مالك إبراهيم الإسلامية الحكومية مالنج.

٣. فضيلة الدكتورة الحاجة مملوءة الحسنة الماجستير كرئيسة قسم تعليم اللغة العربية بجامعة مولانا مالك إبراهيم الإسلامية الحكومية مالنج.

٤. فضيلة الدكتورة الحاجة دوي حميدة الماجستير كمشرفة الذي قام بالإرشادات والتوجيهات لي في إتمام كتابة هذا البحث الجامعي.

٥. فضيلة والدي الذي ساعدني جسما وروحا

٦. جميع وأصدقاء القهوة في شعبة تعليم اللغة العربية الذين ساعدوني في كتابة هذا البحث الجامعي.

٧. فضيلة الاستاذ أحمد ناجح الماجستير كمدير مدرسة المدرسة الثانوية الحكومية

الأول بلامونجان التي تؤذن الباحث يعمل هذا البحث الجامعي في مدرسة المدرسة

الثانوية الحكومية الأول بلامونجان.

٨. فضيلة الاستاذ ماجيد الماجيستر المعلم المدرسة اللغة العربية الذي ساعد الباحث لتعمل هذا البحث الجامعي في الصف العاشر الطبيعي الثالث في المدرسة الثانوية الحكومية الأول بلامونجان.

٩. جميع أصحابي في قسم تعليم اللغة العربية مرحلة السنة ٢٠١٥ بجامعة مولانا مالك إبراهيم الإسلامية الحكومية مالانج.

أخيرا، أدرك الباحث أن كتابة هذا البحث الجامعي وهناك بالتأكيد الضعف أو القصور، تتوقع التقرير انتقادات والإقتراحات بناء من أي طرف لمزيد التحسين، وهذا قد يكون البحث الجامعي مفيدة لي ولنا جميعا. أمين يا رب العالمين. جزاكم الله أحسن الجزاء.

مالانج، ١٥/...../٧..... ٢٠٢٠

  
شهر الرزق

رقم القيد: ١٥١٥٠٠٥٤

## المحتويات البحث

	إهداء
	استهلال ب
ج	تقرير المشرف
د	إقرار أصالة البحث
هـ	تقرير رئيسة قسم تعليم اللغة العربية
و	تقرير لجنة المناقشة
ز	تقرير عميد كلية علوم التربية والتعليم
ح	مواعيد الإشراف
ط	مستخلص البحث
ل	شكر وتقدير
ن	المحتويات البحث
١	الفصل الأول
١	الإطار العام
١	أ. المقدمة
٣	ب. أسئلة البحث
٣	ج. أهداف البحث
٣	د. فريضة البحث
٤	هـ. حدود البحث
٤	و. الدراسات السابقة
١٠	ز. تحديد المصطلحات
١١	الفصل الثاني
١١	الإطار النظري

١١	أ. المبحث الأول : العبة	١١
١١	١. تعريف العبة التعليمية	١١
١٢	٢. الخصائص العبة التعليمية	١٢
١٢	٣. العبة اللغوية	١٢
١٣	٤. تعريف العبة جوماني	١٣
١٤	٥. أهداف العبة جوماني	١٤
١٤	ب. المبحث الثاني : تعليم المفردات	١٤
١٤	١. مفهوم تعليم المفردات	١٤
١٦	٢. أسس اختيار مفردات	١٦
١٧	٣. أهداف تعليم المفردات	١٧
١٨	٤. طرق تعليم المفردات	١٨
١٨	٥. أنواع المفردات	١٨
١٩	٦. أساليب توضيح معنى المفردات	١٩
٢٠	الفصل الثالث	٢٠
٢٠	منهجية البحث	٢٠
٢٠	أ. مدخل البحث و نوعه	٢٠
٢٠	ب. مجتمع البحث والعينة	٢٠
٢١	ج. متغيرات البحث	٢١
٢٢	د. البيانات ومصادرها	٢٢
٢٢	هـ. طريقة جمع البيانات	٢٢
٢٤	و. تحليل البيانات	٢٤
٢٥	الفصل الرابع	٢٥
٢٥	عرض البيانات وتحليلها	٢٥

٢٥	المبحث الأول : استخدام العبة جومانجي على تعليم المفردات
٢٥	أ. عرض البيانات عن الملاحظة
٢٦	ب. عرض البيانات عن المقابلة
٣٦	المبحث الثاني : فعالية استخدام العبة جومانجي على تعليم المفردات
٣٦	أ. نتائج الإختبار القبلي والبعدي للمجموعة الضابطة
٤٠	ب. مقارنة نتائج الاختبار القبلي و البعدي للمجموعة الضابطة
٤١	ج. نتائج الإختبار القبلي والبعدي للمجموعة التجريبية
٤٥	د. مقارنة نتائج الاختبار القبلي و البعدي للمجموعة التجريبية
٤٦	هـ. مقارنة نتائج الاختبار البعدي للمجموعة الضابطة والتجريبية
٤٨	و. نتائج عدد الإنحراف وعدد الإنحراف المربع من المجتمعين
٥٢	ز. نتائج إختبار T-test
٥٥	الفصل الخامس
٥٥	مناقشة نتائج البحث
٥٥	أ. مناقشة عن تطبيق استخدام العبة جومانجي على تعليم المفردات
٥٦	ب. مناقشة عن فعالية استخدام العبة جومانجي على تعليم المفردات
٥٧	الفصل السادس
٥٧	الخاتمة
٥٧	أ. خلاصة نتائج البحث
٥٧	ب. مقترحات البحث
٥٨	قائمة المراجع
٥٩	قائمة الملاحق
٦٠	لمحة المدرسة الثانوية الإسلامية الحكومية الأولى بلامونجان
٦٠	أ. تاريخ المدرسة

- ب. البيانة المدرسية ..... ٦٣
- ج. الهيكل التنظيمي ..... ٦٤



## قائمة الجداول

- الجدول (١،١) الدراسة الساتقة
- الجدول (٣،١) متغيرات البحث
- الجدول (٣،٢) البيانات ومصادرها
- الجدول (٣،٣) نجاح الطلبة في الاختبار
- الجدول (٤،١) تطبيق العبة جومانجي
- الجدول (٤،٢) نتائج الإختبار القبلي والبعدي للمجموعة الضابطة
- الجدول (٤،٣) مقارنة نتائج الاختبار القبلي و البعدي للمجموعة الضابطة
- الجدول (٤،٤) نتائج الإختبار القبلي والبعدي للمجموعة التجريبية
- الجدول (٤،٥) مقارنة نتائج الاختبار القبلي و البعدي للمجموعة التجريبية
- الجدول (٤،٦) نتائج الاختبار البعدي للمجموعة الضابطة والتجريبية
- الجدول (٤،٧) نتائج عدد الإنحراف وعدد الإنحراف المربع من المجتمعين
- الجدول (٤،٨) المجموع عدد الانحراف وعدد الانحراف المربع من المجموعتين

## الفصل الأول

### الإطار العام

#### أ. المقدمة

العبء عبارة عن نشاط ترفيبي بهءف المءءة أو ملء وء الفراء أو مءارسة التمارين الءففة. عاءة ففءلها الأءاب بمفرءها أو معًا فف بفة لا تزال ففها الألفة بفن أفراء المءمع ، ففم ءنففء العءفء من الأءاب من قبل الأءفال ءنباً إلى ءنء مع أءءقائهم فف الفناء أو على شرفة المنزل. هم فف مءموعاء ، فركضون ، أو فءلسون فف ءائرة فلعبون ففها إءءى الأءاب وفءلءون الءمففة. ءسمى بعض هءه الأءاب لأنها ءم إنشاؤها منذ وء ءوفل باسم الأءاب ءءلففءة ، بفنما من ناءفة أءرى ، ءسمى بعض الأءاب الءءفة (وعاءة ما ءسءءم معءاء ءءورة) أءابًا ءءفة.

إن اسءءءام أءاب ءءلم فف عملفة ءءلم فمكن أن فءفر الرءبة والءافع فف ءءلم اللغة العربفة. هءا ءءلم لا فسبب ءءور والملل ءفء فلعب اءلبة ففءعلمون أن ففم ءعبءءها بطرفة بسففة ومءءة. فءللب من المءلمفن أن فكونوا قاءرفن على اسءءءام أءاب ءءلم بطرفة مرنة ومرنة ءءى فءءبوا اءلبة لءءلم اللغة العربفة وءعلها واءءة من الأماكن لءءوفر إءءاع اءلبة بهءف ءءقفق أءءاف ءءلم.

إن المفراءء هف أءواء ءمءء المعنى ءما أنها فف وء آءر ءوسفلة للءفءفر. لأن المءءلم فسءطفع أن ففءر ءم فعبء ما ءءر فف باله وفءره بكلماء

مايريد<sup>١</sup>. والمفردات إحدى العناصر اللغوية التي ينبغي على متعلم اللغة العربية من

الأجانب تعلمها ليحصل الكفاءة اللغوية المرغوبة.

يمكن ملاحظة أن الكلمة لها معنى وشكل وأنواع<sup>٢</sup> عندما نقدم كلمات جديدة

للمتعلمين ، دعونا نوضح لهم معانيها وأشكالها واستخداماتها. وأيضًا أنه إذا كان

شخص ما قادرًا على إتقان الكثير من المفردات ، فلن يجد صعوبة في التحدث والقراءة

وصنع الكتب والعديد من الفوائد الأخرى التي ستكون قادرة على إتقان أساسيات

تعلم اللغة العربية.

في هذا البحث وجد الباحث المشكلة في الطلبة المدرسة الثانوية الحكومية الأولى

بلاموجان. بعضهم لا يرغبون التعليم اللغة العربية حين عملية التعليم أكثرهم ينامون

ولا يهتمون الدراسة خصوصًا في وقت الأخر من الدراسي و المعرفة عن المفردات لطلبة

مازالو قليل جدا لأن طريقة التعليم من الأستاذ يستخدم بطريقة المحاضرة و فعاليتها

كتعليم القدامع و تعليمها أكثر في القواعد التعليم اللغة العربية وهي النحو و الصرف.

لذلك ، يستخدم الباحث العبة جومانجي لكي الطلبة يرغبون التعليم اللغة العربية و

يحافزون الطلبة تعلم اللغة العربية بإبداع الباحث لزيادة المعرفة عن المفردات أكثر و

أفضل اطلبة المدرسة الثانوية الحكومية الأولى بلاموجان. ولكن تدريس اللغة العربية في

المدرسة لا يزال ينقصه للغاية عندما يشعر الطلبة بالملل لأن التدريس ممل لدرجة أن

العديد من الطلبة أقل اهتمامًا بتدريس اللغة العربية.

<sup>١</sup> محمود كامل الناقه، تعليم اللغة العربية بلغات أخرى: أسسه - مداخلة - طرق تدريسه (مكة المكرمة: جامعة أم القرى، ١٩٨٥)،

ص. ١٦١.

<sup>٢</sup> Nurbayan Yayan, *Metodologi Pembelajaran Bahasa Arab* (Bandung : Zein Al Bayan, ٢٠٠٨) hlm. ١٨٥

### ب. أسئلة البحث

١. كيف استخدام العبة جومانجي "Jumanji" في تعليم المفردات لطلبة المدرسة الثانوية الحكومية الأولى بلامونجان ؟
٢. ما فعالية استخدام العبة جومانجي "Jumanji" في تعليم المفردات لطلبة المدرسة الثانوية الحكومية الأولى بلامونجان ؟

### ج. أهداف البحث

- اما الأهداف التي تحصل إليها الباحث في هذه البحث فهي كما يلي :
١. لوصفي استخدام العبة جومانجي "Jumanji" في تعليم المفردات لطلبة المدرسة الثانوية الحكومية الأولى بلامونجان
  ٢. لمعرفة فعالية استخدام العبة جومانجي "Jumanji" في تعليم المفردات لطلبة المدرسة الثانوية الحكومية الأولى بلامونجان

### د. فريضة البحث

١. ان العبة جومانجي "Jumanji" مقبول و يجون هذه العبة في فصل الأشر المدرسة الثانوية الحكومية الأولى بلامونجان.
٢. نتائج الفصل التجريبي الذي يستخدم العبة جومانجي مختلفة من الفصل الضابطة.

## هـ. حدود البحث

(١) حدود موضوعية : حدّدت الباحث موضوع هذا البحث في فعالية استخدام العبة جومانجي "Jumanji" في تعليم المفردات لها فعالية لطلبة المدرسة الثانوية الإسلامية الحكومية الأولى بلامونجان. ويسنمل المحتوى تحت الموضوع المرافق العامة في المدرسة.

(٢) حدود مكانية : حدّدت الباحث مكان البحث الفصل الأول في مدرسة الثانوية الإسلامية الحكومية الأولى بلامونجان.

## و. الدراسات السابقة

(١) شهاب الدين (٢٠١٩)

أ. عنوان البحث : فعالية استخدام الوسيلة التعليمية (لبري أوفيس إمبرس) "Libreoffice Impress" لترقية مهارة القراءة اطلبة الفصل العاشر بالمدرسة الثانوية الإسلامية الحكومية سيدوارجو.

ب. أسئلة البحث :

(١) كيف مهارة القراءة للفصل العاشر بالمدرسة الثانوية الإسلامية الحكومية سيدوارجو؟

(٢) كيف تطبيق الوسيلة التعليمية (لبري أوفيس إمبرس) "Libreoffice Impress"

لترقية مهارة القراءة اطلبة الفصل العاشر بالمدرسة الثانوية الإسلامية الحكومية سيدوارجو؟

٣) كيف فعالية استخدام الوسيلة التعليمية (لبري أوفيس إمبرس) " Libreoffice Impress " لترقية مهارة القراءة اطلبة الفصل العاشر بالمدرسة الثانوية الإسلامية الحكومية سيدوارجو؟

ج. منهج البحث : استخدم هذا البحث بطريقة الكمية، أما طريقة تحليل البحث التي استخدمها الباحث هو رمز المقارنة (Test t) والأسلوب جمع البيانات باستعمال الملاحظة والوثائق والاختبار.

د. نتائج البحث : ونعرف هذا البحث، وجود ترقية مهارة القراءة لدى اطلبة الفصل العاشر بالمدرسة الثانوية الإسلامية الحكومية سيدوارجو. أن نتيجة  $t_{hitung} > t_{tabel}$  من ١,٢٨٧0 وهذه يدل على مردود الفرضية الصفرية ( $H_0$ ) ومقبول الفرضية البديلة ( $H_a$ ).

٢) قويممة النهجة (٢٠١٤)

أ. عنوان البحث : استخدام وسائل باور بوينت لإثراء مفردات اطلبة في المرحلة الإعدادية بمدرسة دينية بمعهد الجلالى أمبونتان-سومنب مادور.

ب. أسئلة البحث :

١) كيف استخدام وسائل باور بوينت لإثراء مفردات اطلبة في المرحلة الإعدادية بمعهد الجلالى أمبونتان سومنب مادورا؟

٢) كيف فعالية استخدام وسائل باور بوينت لإثراء مفردات اطلبة في المرحلة الإعدادية بمعهد الجلالى أمبونتان سومنب مادورا؟

ج. منهج البحث : ومنهج هذا البحث هو المنهج التجريبي بالمدخل الكمي الذي تكون من المجموعة التجريبية والمجموعة الضابطة، والأدوات لجمع البيانات في هذا البحث هي الإختبار (الإختبار القبلي والإختبار البعدي) والملاحظة.

د. نتائج البحث : وأما نتائج هذا البحث فيمكن أن نتخلص كما يلي: (١) استخدام وسائل باور بوينت بثلاثة لقاءات, في اللقاء الأول قامت الباحثة بالإختبار القبلي، في اللقاء الثاني قامت الباحثة تحت الموضوع "الألوان" باستخدام باور بوينت، و في اللقاء الثالث قامت الباحثة بالإختبار البعدي. كان الطلبة في هذا التعليم تسعيرين متحمسين و بسهولة في تذكرة المفردات. (٢) إن استخدام وسائل باور بوينت في التعليم المفردات فعّال. وهذا بالنظر إلى نتائج الإختبار القبلي من المجموعة التجريبية هي ٦٩٠ بالمعدل ٤٦% و أما نتائج الإختبار البعدي من المجموعة التجريبية هي ١٢٨٠ بالمعدل ٨٥,٥% هذه التي تؤكد نتائج برمز إختبارات - ت على درجة فعالية.

(٣) نور فعاد رحمان (٢٠١٥)

أ. عنوان البحث : تطوير وسائل لعبة الإختبار التفاعلي المبنية على ماكروميديا فلاش لتعليم المفردات للأطفال.

ب. أسئلة البحث :

(١) كيف تطوير وسائل لعبة الإختبار التفاعلي المبنية على ماكروميديا فلاش لتعليم المفردات للأطفال؟

٢) كيف الفعالية وسائل لعبة الإختبار التفاعلي المبنية على ماكروميديا فلاش لتعليم المفردات للأطفال؟

ج. منهج البحث : يستخدم هذا البحث على طريقة التطوير على Borg Gall and الذي يتكون من عشر مراحل. لكن يخاص الباحث سبع مراحل، وهي: تحليل الحاجة و المشكلات، وجمع البيانات، وتصميم المنتج، والتحكيم من الخبراء، والإصلاحات الأولى، والتجربة المبتدئية، والتجربة الميدانية. يحكم المشرف وخبير المواد وخبير الوسائل التعليمية وخبير التصميم المنتج. ويقدر مدرسا اللغة العربية وعشر طالبا استجابة في الفصل الرابع في المدرسة الابتدائية الإسلامية المتكاملة دار الفلاح المنتج.

د. نتائج البحث : دلت نتيجة هذا البحث التطوير وسائل لعبة الإختبار التفاعلي المبنية لتعليم المفردات على رأي مدرسي اللغة العربية في المدرسة الابتدائية الإسلامية المتكاملة دار الفلاح يمتلك كيفية جيد جدا بالنسبة المئوية ٨٧,٥%. وأما الإستجابة المستلمة عند عشر طالبا فهي ٨٤% على وسائل لعبة الإختبار التفاعلي المبنية لتعليم المفردات. يلخص من تلك النتيجة ان وسائل لعبة الإختبار التفاعلي المبنية لتعليم المفردات فعال للأطفال.

الجدوال (١,١)

الرقم	الباحث، الموضوع، والسنة	الموقفة	الإختلاف
-------	-------------------------	---------	----------

<p>- أن الباحث لترقية مهارة القراءة</p>	<p>- استخدم هذا البحث بمنهج الكمي</p>	<p>شهاب الدين. فعالية استخدام الوسيلة التعليمية (لبري أوفيس إمبرس) " Libreoffice Impress " لترقية مهارة القراءة اطلبة الفصل العاشر بالمدرسة الثانوية الإسلامية الحكومية سيدوارجو. ٢٠١٩</p>	<p>.١</p>
<p>- استخدام وسائل باور بوينت</p>	<p>- قصد الباحث في تعليم المفردات - هذ البحث هو المنهج التجريبي بالمدخل الكمي</p>	<p>قوية النهجة. استخدام وسائل باور بوينت لإثراء مفردات اطلبة في المرحلة الإعدادية بمدرسة دينية بمعهد الجلالي أمبونتان سومب مادور. ٢٠١٤</p>	

<p>- يستخدم هذا البحث على طريقة (R&amp;D) التطوير Borg and Gall.</p>	<p>- قصد الباحث في تعليم المفردات</p>	<p>نور فعاد رحمان. تطوير وسائل لعبة الإختبار التفاعلي المبنية على ماکروميديا فلاش لتعليم المفردات للأطفال. ٢٠١٥</p>
--	---------------------------------------	---



## ز. تحديد المصطلحات

توجد المصطلحات المتعلقة بعنوان البحث التي تشرحها الباحث يلي :

١. العبة جومانجي : كانت هذه العبة مستوحاة من فليم جومانجي الذي كان شائعاً لدى المراهقين في عام ٢٠٠٠ وكانت العبة تشبه سلام الثعابين واللودو والاحتكار وما إلى ذلك.
٢. تعليم المفردات : إن المفردات هي أدوات حملت المعنى كما أنها في وقت آخر كوسيلة للتفكير. لأن المتكلم يستطيع أن يفكر ثم يعبر ما خطر في باله وفكره بكلمات ما يريد.
٣. العبة جومانجي على تعليم المفردات : العبة جومانجي هي لعبة الذي مصممة لتدريب نشاط الطالب عند التعلم من حيث الحركية والمعرفية و فيها بعض الصور والكتابات المفردات التي ليست غريبة على الطلبة و سيتعلم الطلبة و المدرس معا.

## الفصل الثاني الإطار النظري

### أ. المبحث الأول : العبة

#### ١. تعريف العبة التعليمية

العب : هو النشاط الوحيد الذي لا يهدف الإنسان حين يمارسه الى غرض محدد سوى المتعة الناتجة عن اللعب ذاته. فهو كالفن- في رأي كانت- سرور أو ارتياج بلا هدف، أو متعة خالصة من أى غرض. ولشد ما تفتقد هذه ممارستنا اللعب في مجتمعاتنا العربية، في كل الأعمار، و في كل المستويات تقريبا. الخصائص الأساسية تكون العبة التعليمية هي عندما يلعب الطلبة لعبة لديها قيمة الاستعمال و الفعالية والكفاءة في عملية التعليم. لقد أصبح موضوع اللعب يستأثر بعدد من الكتابات المتعمقة على أعلى المستويات الفكرية، ففي مجال الفلسفة نجد فيلسوفا بارزا هو فنك- تلميذ هو سرل مؤسس الفلسفة الظاهرية أو الفينومينولوجيا و أفضل شراحه- يكتب كتابا فلسفيا عن أنطولوجيا اللعب. كما نجد العديد من الكتابات السيكوجية الجادة عن اللعب، بل و الدراسات التجريبية البارعة والطريقة على الإنسان والحيوان. ( لقد ظلت كلمة "لعب" زمنا طويلا تعبيرا يشبه سلة المهملات اللغوية التي نلقى فيها بكل سلوك يظهر عليه أنه سلوك اختياري).<sup>٣</sup>

<sup>٣</sup>عبد المجيد سيد احمد منصور , سيكولوجية الوسائل التعليمية وسائل التدريس اللغة العربية (الرياض: دار المعارف, ١٩٨٣), ص. ٧.

## ٢. الخصائص العبة التعليمية

الخصائص الأساسية تكون العبة التعليمية هي عندما يلعب الطلبة لعبة لديها قيمة الاستعمال و الفعالية والكفاءة في عملية التعليم. الخصائص للعب التعليمية للأطفال كما يالى:

١. يآثار الدافع للأطفال.
٢. المناسب مع عمر الأطفال.
٣. العبة متعة للأطفال.
٤. لن يضر العبة للأطفال.
٥. يعمل على تطوير جوانب نمو الأطفال.
٦. تهدف إلى تشجيع النشاط والإبداع.
٧. يحتوي على قيمة التعليم.<sup>٤</sup>

## ٣. العبة اللغوية

يستخدم اصطلاح "الألعاب" في تعليم اللغة، لكي يعطى مجالا واسعا في الأنشطة الفصلية، لتزويد المعلم و الدارس بوسيلة ممتعة و مشوقة للتدريب على عناصر اللغة، و توفير الحوافز لتنمية المهارات اللغوية المختلفة. و هي أيضا توظف ب هي أيضا توظف بعض العمليات العقلية مثل "التخمين" لإضفاء أبعاد اتصالية على تلك الأنشطة، و تتيح لاطلبة نوعا من الاختيار للغة التي يستخدمونها. و هذه الألوان من الألعاب تخضع لإشراف المعلم أو لمراقبه في الأقل.

و قد أطلقت من كلمة "ألعاب" على تلك الألعاب التي لها بداية محددة و نظيقة نهاية، و تحكمها القواعد و النظم، و أطلقت كذلك على كافة أنواع

<sup>4</sup> Andang Ismail, *Education Game* (yogyakarta: Pro-U media, 2009), hlm. 13.

الأنشطة الشبيهة بالألعاب، و التي ليس لها شكلها المأموف. و سوف يتناوله الكتاب بعضا منها ايضا.

ولا يوجد هناك حد فاصل واضح في تعليم اللغة بين ما يسمى ألعابا و غير ذلك من ألوان النشاط اللغوي. ويمكننا أن ننساق مع القول فنقول : إنه لا حاجة بنا - في تعليم اللغة - إلى بذل جهد كبير لتحويل النشاط التعليمي الصفي إلى ألعاب مختلفة، او ما يشبه الألعاب. و لكننا نستطيع مع قليل من الخيال، و قدر متواضع من الإبداع تحويل معظم النشاط الصفي و التدريبات اللغوية إلى الألعاب أو ما يشبه الألعاب.

ومن أفضل ما قيل في تحديد العبة اللغوية ما قال له ج. حيبس في تعريفها: "إنها نشاط يتم بين الدارسين - متعاونين أو متنافسين - للوصول إلى غايتهم في إطار القواعد الموضوعه.<sup>٥</sup>

#### ٤. تعريف العبة جومانجي

كانت هذه العبة مستوحاة من فليم جومانجي الذي كان شائعاً لدى المراهقين في عام ٢٠٠٠ وكانت العبة تشبه سلامم الثعابين "ular tangga" واللودو "ludo" والاحتكار وما "monopoli" إلى ذلك.

يروى الفليم لعبة سحرية توجد بها حيوانات، وستخرج الحيوانات إذا طبعت على السبورة. وستنتهي العبة إذا تمكن أحدا اللاعبين من الوصول إلى نقطة جومانجي.

<sup>٥</sup> العزيز، لألعاب اللغوية في تعليم اللغات الأجنبية، ص. ١٢-١٣.

تركز هذه القصة على لعبة ألواح خارقة للطبيعة تطلق أخطارًا تعتمد على الغابات على لاعبيها بكل منعطف. كصبي في عام ١٩٦٩ ، أصبح آلان باريش محاصرًا في العبة نفسها أثناء اللعب مع أفضل صديق له سارة ويتل. بعد ستة وعشرين عامًا ، في عام ١٩٩٥ ، وجد الأشقاء جودي وبيتر شبرد العبة وبدأوا في اللعب ثم أطلقوا سراح آلان الذي أصبح الآن بالغًا. بعد تتبع سارة ، قررت اللجنة الرباعية إنهاء العبة لعكس كل الدمار الذي أحدثته.<sup>٦</sup>

العبة جومانجي هي لعبة الذي مصممة لتدريب نشاط الطالب عند التعلم من حيث الحركية والمعرفية و فيها بعض الصور والكتابات المفردات التي ليست غريبة على الطلبة، وتتناول المواد التعليمية للمفردات مراجع من الكتاب المعلم وسيعلم التعليم المفردات على ضبط الموضوعات التي سيتعلمون الطلبة في الفصل.

٥. أهداف العبة جومانجي

أهداف هذه العبة هي زيادة فهم تعلم الطلبة عن تعليم المفردات و أسهل لحفظ المفردات لأن الطلبة سيشاركون في تصور التعلم على نطاق واسع.

## ب.المبحث الثاني : تعليم المفردات

### ١. مفهوم تعليم المفردات

إن المفردات هي أدوات حملت المعنى كما أنها في وقت آخر كوسيلة للتفكير. لأن المتكلم يستطيع أن يفكر ثم يعبر ما خطر في باله وفكره بكلمات

<sup>6</sup> Joe Johnston, "Jumanji," wikipedia.org, 1995.

مايريد<sup>٧</sup>. والمفردات إحدى العناصر اللغوية التي ينبغي على متعلم اللغة العربية من الأجانب تعلمها ليحصل الكفاءة اللغوية المرغوبة.

المفردات هي صلبة اللغة لها ذات أهمية عند دراسي اللغة. ومعرفة عدد كبير من المفردات تلعب دورا هاما في استيعاب القراءة كذلك تؤدي إلى تنمية الثروات اللغوية. وقد وجد الباحثون أن الدراسي اللغة الأجنبية لا بد أن يمتلكوا. ٩٥% من المفردات التحقيق الاستيعاب القراء حتى تكون القراءة أكثر فعالية بذلك، استراتيجية تعلم المفردات الجزء من الاستراتيجيات تعلم اللغة. فينبغي على المعلمين أن يدرّبوا طلابهم على استراتيجيات تعلم المفردات نحو رفع مستويات كفاءتهم في اللغة الهدف. من المفروض ألا يقتصر على تدريس الكلمات فحسب، ولكن لا بد أن تهدف إلى تزويد المتعلمين بالإستراتيجية اللازمة لتوسيع معارفهم حول المفردات المكتسبة.<sup>٨</sup>

تعلم المفردات أو الكلمة العربية للتلاميذ الأجانب هو أن يكون التلميذ قادرا على ترجمة الكلمة وتحديد معنى المفردات ونطقها السليم. لأنه لا يفيد كثيرا إذا حفظ التلميذ المفردات الكثيرة ولكن لم يقدر على استخدامها، وبخاصة في حياتهم اليومية. ويعتبر بعض اللغويين أن حفظ التلاميذ للمفردات العربية عملا غير علمي، إذا أريد تقويم قدرة التلاميذ المعرفة قدرتهم اللغوية على المدرس أن يعدّ

<sup>٧</sup> محمود كامل الناقة، تعليم اللغة العربية بلغات أخرى: أسسه - مداخله - طرق تدريسه (مكة المكرمة: جامعة أم القرى، ١٩٨٥)، ص. ١٦١.

<sup>٨</sup> Lotfi Ghazal, "Learning Vocabulary in EFL Context through Vocabulary Learning Strategies.," *Novitas – Royal Research on Youth and Language*. 1, no. 20 oktober 2007 (2007): page. 84-91.

البرنامج يمكن عليهم الاتصال بالعربية وبالتراكيب التي يسيطرون عليها ويستطيعون استخدامها بكفاءة.<sup>٩</sup>

وعلى كل هذا فإن الباحث يخلص على التعريفات المذكورة بأن تعليم المفردات هو التعلم في معانيها مناسبة بمعان القاموس.

## ٢. أسس اختيار مفردات

ونظراً لأهمية المفردات أنها تسهل الطلبة أشياء كثيرة يزاولون الاتصال بالآخرين والتعبير عن أفكارهم، كما أنها يحتاجون إليها في الاستماع والكلام والقراءة والكتابة فهي وسيلة التعليم وتمكنهم من القدرة في الإجابة عن أسئلة الاختبارات المطلوبة منهم تجريباً.<sup>١٠</sup>

هناك مجموعة من الأسس نذكر فيما يلي أكثرها انتشاراً:

(١) التواتر ( frekuensi )، تفضل الكلمة شائعة الاستخدام على غيرها، ما دامت متفهمة معها في المعنى.

(٢) التوزع أو المدى ( range )، تفضل الكلمة شائعة الاستخدام في أكثر من بلد عربي على تلك التي توجد في بلد واحد.

(٣) المتاحية ( availability )، تفضل الكلمة التي تكون متناول الفرد يجدها حين يطلبها والتي تؤدي له معنى محدد.

(٤) الألفة ( familiarity )، تفضل الكلمة المشهورة و تكون مألوفة عند الأفراد

على الكلمة المهجورة نادرة الاستخدام. فكلية ((شمس)) تفضل بلا شك

على كلمة ((ذكاء)) وإن كان متفقين في المعنى

<sup>٩</sup> أرشدي أحمد طعيمة، تعليم العربية لغير الناطقين به مناهجه وأساليبه (مصر: إيسكو، ١٩٨٩)، ص. ١٩٤.

<sup>١٠</sup> ناصف مصطفى عبد العزيز، لألعاب اللغوية في تعليم اللغات الأجنبية (الرياض: دار المريخ)، ص. ٦٤.

٥) الشمول (coverage)، تفضل الكلمة المستخدمة التي تعطي عدة مجالات في وقت واحد اعلى تلك التي لا تخدم إلا مجالات محدودة. فكلمة ((بيت)) أفضل من رأينا من كلمة ((منزل)).

٦) الأهمية، تفضل الكلمة التي تشيع حاجة معينة عند الدّراسي على تلك الكلمات العامة التي قد لا يحتجها قليلا.

٧) العروبة، تفضل الكلمة العربية على غيرها بهذا المنطق يفضل تعليم الدرّاسي كلمة ((الهاتف)) بدلا من التلفون. و ((المذياع)) بدلا من الرّاديو. إذا لم توجد كلمة عربية تفضل الكلمة المعربة مثل: التلفاز على التلفزيون، وأخيرا تأتي الكلمة الأجنبية التي لا مقابل لها في العربية، على أن تكتب بالطبع بالحرف العربي مثل ((فيديو)) لذلك وعلى الطلبة أن يهتموا بالأسوس المذكورة ويطبقونها في تعليمه.

٣. أهداف تعليم المفردات

أما الأهاف العامة في تعليم المفردات كمايلي:

- أ. . لمعرفة المفردات الجديدة إلى الطالب إما من القراءة أو فهم المسموع.
- ب. تدريبات للطالب في تلّ فظ المفردات جيدا لأن التلفظ الجيدة يرشد إلى مهارة الكلام القراءة الجيدة.
- ج. لفهم معاني المفردات.
- د. قدر على استخدام المفردات في القراءة أو الكتابة.<sup>١١</sup>

<sup>11</sup> Syaiful Mustofa, *Strategi Pembelajaran Bahasa Arab Inovatif* (malang: UIN Maliki Press, 2011), hlm. 129-130.

#### ٤. طرق تعليم المفردات

أما الخطوات و الطرق في تعليم المفردات أو خبرات الطالب في معرفة

معاني

المفردات أو الحصول عليه يذكرها فيما يلي :

##### (١) استماع المفردات

وهذه الخطوة الأولى. يستمعون الطلبة المفردات من المعلم مرتين

أو ثلاث مرات حتى يستطيعون باستماع جيد. وهذه الخطوة مة م ويؤثر

إلى الكلام والكتابة.

##### (٢) اعتبار المفردات

اعطاء الفرصة على الطلبة لتلفظ الكلمة المسموعة، وهذا يساعد

الطلبة لذكره على طول الزمان. وعلى المعلم أن يهتم بهذه المرحلة اهتماما

هاما لأن الخطيئة في التلفظ الكلمة يؤثر إلى الخطيئة في الكتابة.

##### (٣) اكتساب معاني المفردات

اعطاء معاني المفردات إلى الطلبة بغير ترجمته، إلا في وقت ضرورية.

يقال هذه الاقتراح لأن حينما استخدم المعلم لغة الأم، لم يخرع الإتصال

بين المعلم و الطلبة باللغة العربية وسوف نسي الطلبة على زمن قصير.

#### ٥. أنواع المفردات

المفردات أو "vocabulary" في اللغة الإنجليزية هي جمع الكلمة عرفها

الإنسان أو المجتمع وعنصر من عناصر اللغة. راء ، Horn أن المفردات هي جمع

الكلمة التي تتكون منها اللغة. والمفردات لها دور مهم في استيعاب المهارات

الأربعة كما قال Vallet أن قدرة الإنسان لفهم المهارات الأربعة متعلق باستيعابه في المفردات. مع ذلك أن تعليم اللغة لا يتوقع بتعليم المفردات فقط.<sup>١٢</sup>

٦. أساليب توضيح معنى المفردات

أ. بيان ما تدل عليه الكلمة بإبراز عينها أو صروتها إن كانت محسوسة. (قلم).

ب. تمثيل المعنى (فتح الباب).

ج. لعب الد (ورمريض يشكو من بطنه).

د. ذكر المتضادات. تداعي المعاني (للعائلة تذكر الكلمات : زوج وأولاد وأسرته).

هـ. ذكر أصل الكلمة و مشتقاتها.

و. شرح معنى الكلمة بالعربية.

ز. إعادة القراءة وتعددتها يساعد في معرفة المعنى أكثر.

ح. البحث في القاموس<sup>١٣</sup>.

<sup>12</sup> Mustofa, hlm. 61.

<sup>13</sup> عبد الرحمن إبراهيم فوزان ,عداد مواد تعليم اللغة العربية لغير الناطقين بها (دون المدينة: دون المطبع, ١٩٢٦), ص. ٨٠-٨١.

## الفصل الثالث

### منهجية البحث

#### أ. مدخل البحث و نوعه

إن مدخل البحث الذي يستخدمه الباحث هي المدخل الكمي، إن المنهج الذي استخدمه الباحث هو منهج التجريبي يعني شبه التجريبية *Quasi Experimental Design* بالنوع *Nonivalent Control Group Desaign*<sup>١٤</sup>، وهذا منهج هو اختبار تأثير واحد أو أكثر من المتغيرات متغير آخر. يتم تصنيف المتغيرات التي تعطي التأثير كمتغيرات مستقلة ومتغيرات متأثرة يتم تصنيفها كمتغيرات تابع.<sup>١٥</sup>

#### ب. مجتمع البحث والعينة

أن مجتمع الباحث في هذا البحث هو جمع الطلبة الصف العاشر الطبيعي بمدرسة الثانوية الإسلامية الحكومية الأولى بلامونجان السنة الدراسة ٢٠١٩-٢٠١٨.

وعينة هذا البحث في الصف " العاشر الطبيعي ٤ " المجموعة التجريبية و أما الصف " العاشر الطبيعي ٣ " المجموعة الضابطة. الطلبة في الصف " العاشر الطبيعي ٣ " عددهم ٣٤ طالبا. و أما الطلبة في الصف " العاشر الطبيعي ٤ " عددهم ٣٤ طالبا.

<sup>14</sup> Sugiono, *Metode Penelitian Pendidikan Pendekatan Kuantitatif, Kualitatif Dan R&D* (Bandung: Alfabeta, 2015), hlm. 114.

<sup>15</sup> I'anatut Thoifah, *Pendidikan Dan Metode Penelitian Kuantitatif* (malang: Madani, 2015), hlm. 156.

وأسلوب اختيار العينة هي *Purposive Sampling* تقنية تحديد العينة مع

بعض الاعتبارات.<sup>١٦</sup>

### ج. متغيرات البحث

أن المنهج التجريبي في هذا البحث يتكون من متغيرتان ،هما كما يلي:

(١) المتغير المستقل

المتغير المستقل (*variabel independent*) هو العامل الذي يقيس مدى تأثير على الموقف ويسمى أيضا بالتغير التجريبي ( X ). المتغير مستقل في هذا البحث هو استخدام العبة جومانجي اطلبة المدرسة الثانوية الإسلامية الحكومية الأولى بلامونجان.<sup>١٧</sup>

(٢) المتغير التابع

المتغير التابع (*Variabel Dependent*) هو العامل الذي ينتج عن فعالية العامل المستقل. يسمى بعامل التابع ( Y ). المتغير التابع في هذا البحث هو تعليم المفردات.

### الجدوال (١، ٣) متغيرات البحث

المتغير التابع	المتغير المستقل
تعليم المفردات	استخدام العبة جومانجي اطلبة المدرسة الثانوية الإسلامية الحكومية الأولى بلامونجان.

<sup>16</sup> Sugiono, *Metode Penelitian Pendidikan Pendekatan Kuantitatif, Kualitatif Dan R&D*, hlm. 124.

<sup>17</sup> Sugiono, hlm. 61.

## د. البيانات ومصادرها

استنادا من أسئلة البحث بيانات ومصادرها في هذا البحث كما يلي :

## الجدوال (٣،٢) البيانات ومصادرها

الرقم	البيانات	مصادر البيانات
١	لمعرفة تطبيق استخدام العبة جومانجي " Jumanji " على تعليم المفردات اطلبة المدرسة الثانوية الإسلامية الحكومية الأولى بلامونجان.	الباحث
٢	لمعرفة فعالية استخدام العبة جومانجي " Jumanji " في تعليم المفردات لطلبة المدرسة الثانوية الحكومية الأولى بلامونجان	الطلبة

## هـ. طريقة جمع البيانات

تستخدم الباحث طريقة جمع البيانات كما يلي :

(١) الملاحظة

وتستخدم الملاحظة لمعرفة تطبيق استخدام العبة جومانجي " Jumanji "

على تعليم المفردات. وطريقة جمع البيانات المستخدمة هي الملاحظة.

تقوم بها الباحث المحصول على البيانات المتعلقة بمعلم والطالبة في عملية تعليم المفردات و الصعوبات التي بوجهها عند تعليم.

## (٢) الوثائق

والمراد بها جميع البيانات المكتوبة مثل الكتب والمجلات والجرائد والوثائق ومحضر الاجتماع والنظام والمذكورات اليومية وما إلى ذلك. استخدام الباحث هذه الطريقة للوصول إلى البيانات والمعلومات عن أحوال المدرسة وتاريخها وجملة المعلمين والطالبة في المدرسة الثانوية الإسلامية الحكومية الأولى بلامونجان.<sup>١٨</sup>

## (٣) الاختبار

الاختبار هو بعض الأسئلة أو التمارين أو الأدوات الأخرى المستخدمة لقياس المهارة والذكاء المعرفة، والقدرة أو الموهبة التي يمتلكها الأفراد أو المجموعات واستخدام الباحث الاختبار القبلي والاختبار البعدي.<sup>١٩</sup>

## الجدوال (٣،٣) نجاح الطلبة في الاختبار

الرقم	نتائج	التقدير
١	٩٠-١٠٠	جيد جدا
٢	٨٩-٨٠	جيد
٣	٧٩-٧٠	مقبول
٤	٦٩-٠	ناقص

<sup>18</sup> Suharsimi Arikunto, *Prosedur Penelitian Suatu Pendekatan Praktek* (Jakarta: Rineka cipta, 2002), hlm. 46.

<sup>19</sup> Arikunto, hlm. 139.

## و. تحليل البيانات

تستخدم الباحث تحليل البيانات في هذا البحث الطريقة الكمية.

### (١) التحليل الكمي

تستخدم الباحث التحليل الكمي لمعرفة فعالية استخدام العبة جومانجي على تعليم المفردات بالرموز t test لمعرفة الحصول الاختبار القبلي والاختبار البعدي اللذان يقامن للمجموعة التجريبية و المجموعة الضابطة.

$$t = \frac{M_x - M_y}{\sqrt{\left(\frac{\sum x^2 + \sum y^2}{N_x + N_y - 2}\right) \left(\frac{1}{N_x} + \frac{1}{N_y}\right)}}$$

$M_x$  = المقياس المعدل من المجموعة التجربة

$M_y$  = المقياس المعدل من المجموعة الضابطة

$\sum x$  = العدد التنوعي في كل نتائج من المجموعة التجربة

$\sum y$  = العدد التنوعي في كل نتائج من المجموعة الضابطة

$N_x$  = هذه الطلبة في المجموعة التجربة

$N_y$  = هذه الطلبة في المجموعة الضابطة

## الفصل الرَّابِع

### عرض البيانات وتحليلها

المبحث الأول : استخدام العبة جومانجي “jumanji” في تعليم المفردات

اطلبة المدرسة الثانوية الإسلامية الحكومية الأولى بلامونجان

#### أ. عرض البيانات عن الملاحظة

في التاريخ ١٣ سبتمبر ٢٠١٩ ذهب الباحث إلى المدرسة الثانوية الإسلامية الحكومية الأولى بلامونجان لإبداء ملاحظات قبل إجراء البحث ، في ذلك اليوم يتشاور الباحث مع المنهج الدراسي لتحديد المشرف والفصول التي ستكون موضوع البحث والباحث يحتاج إلّا الصف العاشر الذي سيكون موضوع البحث ثم الباحث قد وجد البيانات عن عدد الصف العاشر ثم وجد الباحث الفصل الذي ستكون موضوع البحث وعدده فصلان يعني الفصل الأول العاشر الطبيعي الثالث و الفصل الأول العاشر الطبيعي الرابع.

ذهب الباحث إلى المدرسة في التاريخ ١٤ سبتمبر ٢٠١٩ لملاحظات فصلين سيكونان موضوع البحث لأن كل فصول هذه المدرسة له خصائص الخاصة وأن الباحث حصل على البيانات من خلال مقابلات مع مشرف البحث الذي يقول أن الصف العاشر الطبيعي ٣ هو الفصل الاولمبياد و امى الصف العاشر الطبيعي ٤ هو الفصل الإنتاجي، قبل دخول الى التعليم الباحث يعرّف نفسه امام الطلبة و كما الباحث يشاهد المناظر حول الفصل و الباحث يقول شكرا لهذه المحاضرة.

## ب. عرض البيانات عن المقابلة

لمعرفة أحوال تعليم اللغة العربية في المدرسة الثانوية الحكومية الأولى بلامونجان قدم الباحث مع الأستاذ ماجيد في التاريخ ١٤ سبتمبر ٢٠١٩، بعضهم لا يرغبون التعليم اللغة العربية حين عملية التعليم أكثرهم ينامون ولا يهتمون الدراسة خصوصا في وقت الآخر من الدراسي لأن طريقة التعليم من الأستاذ يستخدم بطريقة المحاضرة وفعاليتها كتعليم القدماء و تعليمها أكثر في القواعد التعليم اللغة العربية وهي النحو و الصرف. أما تطبيق في هذا البحث يعني تعليم المفردات باستخدام العبة جومانجي "Jumanji" اطلبة المدرسة الثانوية الإسلامية الحكومية الأولى بلامونجان. من الملاحظات قد أستنتج الباحث في هذه عملية تنفيذ البرنامج في جميع اللقاءات، كما يالى:

### الجدوال (١، ٤) تطبيق العبة جومانجي اللقاء الأول (الفصل التجريبي)

الوقت	المدة الأنشطة	الرقم
٢٠ دقيقة	المقمة ١. تدخل الباحث تلقي بسلام ٢. أمر الباحث ليقروا الدعاء معا ٣. سئل الباحث عن الحالة الطلبة ٤. الباحث يقرء كشف الحضور الطلبة ٥. سئل الباحث عن المادة الدراسية	١

٦٠ دقيقة	<p>الأنشطة الأساسية</p> <p>١. تخبر أن الآن سيقوم الإختبار القبلي</p> <p>٢. يوزع الباحث الإختبار القبلي</p> <p>٣. الطلبة يعملون الإختبار القبلي</p>	٢
١٠ دقيقة	<p>الإختتام</p> <p>١. إجمع الإختبار القبلي</p> <p>٢. يعطي الباحث الدوافع التشجيات</p> <p>ليتعلمون اللغة العربية</p> <p>٣. إختتام الباحث الدراسة بقراءة الحمد لله معا</p>	٣

يوم الإثنين، ١٦ سبتمبر ٢٠١٩ ذهب الباحث إلى المدرسة لإبداء تعليم اللغة العربية في الفصل التجريبي يعني الصف العاشر الطبع الرابع "٤" في الساعة ١٥،١٤ - ١٥،٤٥ بدأ الباحث الدرس مع حالة الطلبة الذين كانوا يشعرون بالنعاس والتعب لأن هذه الساعة كانت آخر ساعة من المدرسة التي تستخدم المدرسة ليوم الكامل ، قبل دخول الى التعليم الباحث يعرف نفسه امام الطلبة و كما الباحث ينظر الفصل و يقول شكرا الى الطلبة لهذه المحاضرة. في هذا اللقاء الباحث يوزع السؤال الإختبار القبلي الذي سيجيب الطلبة و يعرف الكفاءة الطلبة ايضا.

الى الساعة ١٥،٠٠، في هذه الإختبار الطلبة يمجدون في عملية التعليم و أكثرهم لا يعرفوا عن المفردات الذي قد أعطى من الباحث و قبل إنتهاء الدراسة أعطى الباحث بالدافع قليلا قد إنتهاء الدراسة و نحتتم بدعاء جماعة.

## اللقاء الثاني (الفصل الضابطة)

الوقت	المدة الأنشطة	الرقم
٢٠ دقيقة	المقمة ١. تدخل الباحث تلقي بسلام ٢. أمر الباحث ليقرئون الدعاء معا ٣. سئل الباحث عن الحالة الطلبة ٤. الباحث يقرئ كشف الحضور الطلبة ٥. سئل الباحث عن المادة الدراسية	١
٦٠ دقيقة	الأنشطة الأساسية ١. تخبر أن الآن سيقوم الإختبار القبلي ٢. يوزع الباحث الإختبار القبلي ٣. الطلبة يعملون الإختبار القبلي	٢
١٠ دقيقة	الإختتام ١. إجمع الإختبار القبلي ٢. يعطي الباحثة الدوافع التشجيات ليتعلمون اللغة العربية ٣. إختتام الباحث الدراسة بقراءة الحمد لله معا	٣

يوم الثلاثاء، ١٧ سبتمبر ٢٠١٩ ذهب الباحث إلى المدرسة لإبداء تعليم اللغة العربية في الفصل الضابطة يعني الصف العاشر الطبع الثالث "٣" في الساعة ٠٨,٣٠ - ١٠,٠٠ ، قبل دخول الى التعليم الباحث يعرف نفسه امام الطلبة و كما الباحث يشاهد المناظر حول الفصل و الباحث يقول شكرا لأن كانت استجابة الطلبة إيجابية للغاية وجيدة جدًا.

في هذا اللقاء الباحث يوزع السؤال الإختبار القبلي الذي سيجيب الطلبة و  
ليعرف الكفاءة الطلبة ايضا حتى الساعة ١٥, ١٩، في هذا الفصل الطلبة يعملون الإختبار  
بالسكينة و أكثرهم لا يعرفوا عن المفردات الذي قد أعطى من الباحث و قبل إنتهاء  
الدراسة الباحث يعطي الباحثة الدوافع التشجيات ليتعلمون اللغة العربية قد إنتهاء الدراسة  
و نحتتم بدعاء جماعة.

### اللقاء الثالث(الفصل التجريبي)

الوقت	المدة الأنشطة	الرقم
٢٠ دقيقة	المقمة ١. تدخل الباحث تلقي بسلام ٢. أمر الباحث ليقروون الدعاء معا ٣. سئل الباحث عن الحالة الطلبة ٤. الباحث يقرء كشف الحضور الطلبة ٥. سئل الباحث عن المادة الدراسية	١
٦٠ دقيقة	الأنشطة الأساسية ١. الباحث يبدء التعليم إلى الفصل التجريبي المادة عن المفردات بالموضوع " المرافق العامة في المدرسة " ٢. الباحث يعطي فكرة اطلبة ٣. اطلبة يوجب السئال من الباحث	٢
١٠ دقيقة	الإختتام ١. الباحث يكرّر المفردات الذي قد تعلم الطلبة ٢. يعطي الباحثة الدوافع التشجيات ليتعلمون اللغة العربية	٣

	٣. إختتام الباحث الدراسة بقراءة الحمد لله معا	
--	---	--

يوم الأربعاء، ١٨ سبتمبر ٢٠١٩ ذهب الباحث إلى المدرسة لإبداء تعليم اللغة العربية في الفصل التجريبي يعني الصف العاشر الطبع الثالث "٤" في الساعة ٠٨,٣٠ - ١٠,٠٠ وصل الباحث الى استمرار الدّرس يعني على تعليم المفردات بطريقة مباشرة من مهارة الإستماع الى مهارة الكتابة و يطبق الباحث أيضاً بالسؤال بصرية في عملية التعليم و قبل أن يقوم الباحث بترجمة المفردات، هذا القاء الطلبة يهتمون الدسة جيدا و الباحث يجارب لخارج بعض المفردات التي قد تعلمت قبله بالسؤال بصرية على أساس الخبرة. و الطلبة يتحمسون في عملية التعليم هذه الساعة.

#### اللقاء الرابع (الفصل الضابطة)

الوقت	المدة الأنشطة	الرقم
٢٠ دقيقة	<p>المقمة</p> <p>١. تدخل الباحث تلقي بسلام</p> <p>٢. أمر الباحث ليقروا الدعاء معا</p> <p>٣. سئل الباحث عن الحالة الطلبة</p> <p>٤. الباحث يقرء كشف الحضور الطلبة</p> <p>٥. سئل الباحث عن المادة الدراسية</p>	١

٦٠ دقيقة	<p>الأنشطة الأساسية</p> <p>١. الباحث يبدأ التعليم إلى الفصل الضابطة المادة عن المفردات بالموضوع " المرافق العامة في المدرسة "</p> <p>٢. الباحث يعطي فكرة اطلبة</p> <p>٣. اطلبة يوجب السئال من الباحث</p>	٢
١٠ دقيقة	<p>الإختتام</p> <p>١. الباحث يكرّر المفردات الذي قد تعلم اطلبة</p> <p>٢. يعطي الباحثة الدوافع التشجيات ليتعلمون اللغة العربية</p> <p>٣. إختتام الباحث الدراسة بقراءة الحمد لله معا</p>	٣

يوم السبت ، ٢١ سبتمبر ٢٠١٩ ذهب الباحث إلى المدرسة لإبداء تعليم اللغة العربية في الفصل الضابطة يعني الصف العاشر الطبيع الثالث "٣" في الساعة ١٠,٣٠ - ١٢,٠٠ وصل الباحث الى استمرار الدّرس يعني على تعليم المفردات بطريقة مباشرة من مهارة الإستماع الى مهارة الكتابة و يطبق الباحث أيضًا تجربة بصرية في عملية التعلم و قبل أن يقوم الباحثون بترجمة المفردات ، يوفر الباحثون حافزًا في شكل فكرة تتعلق بالمفردات التي سيتم إجابة الطالب عليها.

### اللقاء الخامس (الفصل التجريبي)

الوقت	المدة الأنشطة	الرقم
-------	---------------	-------

المقمة		
١	١. تدخل الباحث تلقي بسلام ٢. أمر الباحث ليقرئون الدعاء معا ٣. سئل الباحث عن الحالة الطلبة ٤. الباحث يقرء كشف الحضور الطلبة ٥. سئل الباحث عن المادة الدراسية	٢٠ دقيقة
٢	الأنشطة الأساسية ١. الباحث يواز الطلبة إلى اربع فراق ٢. الباحث يقرء النطوم من العبة جومانجي ٣. الباحث يدعوا الطلبة ليلعب العبة جومانجي	٦٠ دقيقة
٣	الإختتام ١. الباحث يكرّر المفردات الذي قد تعلم الطلبة ٢. يعطي الباحثة الدوافع التشجيات ليتعلمون اللغة العربية ٣. إختتام الباحث الدراسة بقراءة الحمد لله معا	١٠ دقيقة

يوم الإثنين، ٢٣ سبتمبر ٢٠١٩ ذهب الباحث إلى المدرسة لإبداء تعليم اللغة العربية في الفصل التجريبي يعني الصف العاشر الطبع الرابع "٤" في الساعة ١٥،١٤ - ١٥،٠٠ ، واصل الباحث في هذا الاجتماع الدرس باستخدام وسائل العبة التي قد إعدادها مسبقًا وهي العبة جومانجي " Jumanji ". في تعليمها الباحث يبين عن نظومها و طريقة اللعبها و الطلبة يستمعون و يهتمون حقيقًا.

في الساعة ١٤،٣٠ اطلبة يمرسون العبة جماعة في الفصل و يلعبون ضحيق : أ). ينقسم اطلبة إلى أربع مجموعات ب). يستطيع اطلبة يترجم المفردات في العبة على شكل

رسوم توضيحية وكتابة ج). وجب على الطلبة الإجابة على أنفسهم قد لا يحصلون على مساعدة من أصدقائهم د). إذا فشل الطلبة في الإجابة ، فيجب عليهم الصمت وعدم القدرة على المضي قدمًا ه). الطالب الذي يصل لدائرة الأولى هو الفائز في لعبة جومانجي ، أكثرهم لا يعرفون المفردات في اللعبة جومانجي فسأل الباحث من إحدى الطلبة فيها فقال "لا أحفض استاذ"، و بعضهم يستعذن الى الحَمَام متبدلاً كلّ وكت عند التعليم في الفصل. قبل إختتام التعليم يذكّر الباحث عن الإمتحان غدا، فختتم التعليم هذا اليوم بالدعاء جماعة.

#### اللقاء السادس (الفصل الضابطة)

الوقت	المدة الأنشطة	الرقم
٢٠ دقيقة	المقمة ١. تدخل الباحث تلقي بسلام ٢. أمر الباحث ليقروا الدعاء معا ٣. سئل الباحث عن الحالة الطلبة ٤. الباحث يقرء كشف الحضور الطلبة ٥. سئل الباحث عن المادة الدراسية	١
٦٠ دقيقة	الأنشطة الأساسية ١. تخبر أن الآن سيقوم الإختبار البعدي ٢. يوزع الباحث الإختبار البعدي ٣. الطلبة يعملون الإختبار البعدي	٢

الإختتام	الإختتام	
١٠ دقيقة	١. إجمع الإختبار البعدي ٢. يعطي الباحثة الدوافع التشجيات ليتعلمون اللغة العربية ٣. إختتام الباحث الدراسة بقراءة الحمد لله معا	٣

يوم الثلاثاء، ٢٤ سبتمبر ٢٠١٩ ذهب الباحث إلى المدرسة لإبداء تعليم اللغة العربية في الفصل الضابطة يعني الصف العاشر الطبيع الثالث "٣" في الساعة ٠٨,٣٠ - ١٠,٠٠، في هذا اللقاء الباحث يوازن السؤال الإختبار البعدي الذي سيجيب الطلبة و لتعريف فعالية الطلبة و لتعريف تطوير الطلبة على الحفظ المفردات التي قد تعلم الطلبة في الفصل. في عمالية الإختبار سكينه و من الطلبة يعملون حقيقا حتى إنتهاء الوقت الإختبار، قبل إختتام التعليم يذكر الباحث عن الإمتحان غدا، فختم التعليم هذا اليوم بالدعاء جماعة.

### اللقاء السابع (الفصل التجريبي)

الوقت	المدة الأنشطة	الرقم
٢٠ دقيقة	المقمة ١. تدخل الباحث تلقي بسلام ٢. أمر الباحث ليقروا الدعاء معا ٣. سئل الباحث عن الحالة الطلبة ٤. الباحث يقرأ كشف الحضور الطلبة ٥. سئل الباحث عن المادة الدراسية	١

٦٠ دقيقة	<p>الأنشطة الأساسية</p> <p>١. تخبر أن الآن سيقوم الإختبار البعدي</p> <p>٢. يوزع الباحث الإختبار البعدي</p> <p>٣. الطلبة يعملون الإختبار البعدي</p>	٢
١٠ دقيقة	<p>الإختتام</p> <p>١. إجمع الإختبار البعدي</p> <p>٢. يعطي الباحثة الدوافع التشجيات</p> <p>ليتعلمون اللغة العربية</p> <p>٣. إختتام الباحث الدراسة بقراءة الحمد لله معا</p>	٣

يوم الإثنين، ٢٥ سبتمبر ٢٠١٩ ذهب الباحث إلى المدرسة لإبداء تعليم اللغة العربية في الفصل التجريبي يعني الصف العاشر الطبع الرابع "٤" في الساعة ١٤,١٥ بدأ الباحث الدرس مع حالة اطلبة الذين كانوا يشعرون بالنعاس والتعب لأن هذه الساعة كانت آخر ساعة من المدرسة التي تستخدم المدرسة ليوم الكامل، في هذا اللقاء الباحث يوزع السؤال الإختبار البعدي الذي سيجيب الطلبة و لتعريف فعالية الطلبة و لتعريف تطوير الطلبة على الحفظ المفردات التي قد تعلم الطلبة في الفصل باوسائل العبة " Jumanji التي قد إعدادها مسبقاً الى الساعة ١٥,٠٠.

في عمالية الإختبار بعض اطلبة يمزحون مع الآخر ويسأل إجابة الإختبار مع صديقه الجانب فأمر الباحث السكوت بصوت عالية وبعدها من الطلبة يعملون حقيقا حتى إنتهاء الوقت الإختبار، قبل إختتام التعليم يذكر الباحث عن الإمتحان غدا، فختتم التعليم هذا اليوم بالدعاء جماعة.

كل اللقاءات المذكورة كعملية التعليم المفردات باستخدام العبة اللغوية جومانجي اطلبة المدرسة الثانوية الإسلامية الحكومية الأولى بلامونجان. كل التعليم يقارن عن هذا الفصل "صفّ العاشر الطبيعي الرابع" كفصل التجريبية مع هذا الفصل "صفّ العاشر الطبيعي الثالث" كفصل الضابطة لأن كل المنهج يملك الطريقة المتنوعة لترقية كفاءة اطلبة، واهتماما لتعليم المفردات لأتّما اساس من التعليم اللغة العربية.

المبحث الثاني : فعالية استخدام العبة جومانجي "Jumanji" على تعليم المفردات اطلبة المدرسة الثانوية الإسلامية الحكومية الأولى بلامونجان  
أن نتائج الاختبار تفيذ إلى استيفاء إجابة الأسئلة المجموعة في البحث. وعرض الباحث هذا البحث نتائج الاختبار القبلي والبعدي من المجموعتين التجريبية والضابطة ثم حللتهم باستخدام الرمز الإحصائي.

أ. نتائج الإختبار القبلي والبعدي للمجموعة الضابطة  
ويحصل من اجراء الإختبار القبلي للمجموعة الضابطة نتائج الإختبار. أما نتائج الإختبار القبلي والبعدي للمجموعة الضابطة كما يلي :

الجدوال (٢، ٤)

نتائج الإختبار القبلي والبعدي للمجموعة الضابطة

الرقم	الإسم	نتائج الإختبار القبلي	
		الدرجة	التقدير
١	فطمة الزهرا	٦٠	ناقص
٢	نمرة حلوة	٦٥	ناقص
٣	فيونيتا زهرا مصطفى	٦٥	ناقص
٤	صفيا نور سبيل	٤٥	ناقص

ناقص	٦٥	نماس فتاحة	٥
ناقص	٥٥	للوء خمرة	٦
ناقص	٥٠	وحي	٧
مقبول	٧٠	أريندى أريا	٨
ناقص	٦٥	دنور ويدى	٩
ناقص	٥٠	روق بنتاغ	١٠
ناقص	٦٥	فجكي عردينشة	١١
ناقص	٤٠	أزوار مرز	١٢
مقبول	٧٠	ستريا دمار	١٣
ناقص	٦٥	فطر الرحمة	١٤
ناقص	٥٥	ولي أريا ورتما	١٥
مقبول	٧٥	فسحل السان	١٦
ناقص	٥٠	أنصار أولي الألباب	١٧
ناقص	٦٥	دوي زهرة	١٨
ناقص	٦٠	ديدا فردة الفان	١٩
ناقص	٦٠	محمد عقيل مبارك	٢٠
ناقص	٦٥	نبيلة سلينتي	٢١
ناقص	٥٥	قطري إثنين	٢٢
ناقص	٥٥	حلوى فلزة عفقة	٢٣
مقبول	٧٠	نديا مريدة الرحمة	٢٤
ناقص	٦٥	سندي كرتك سري	٢٥
ناقص	٦٠	كرسنا أتم	٢٦
مقبول	٧٠	فرفتنا ريزى	٢٧

ناقص	٦٥	أحمد محش	٢٨
ناقص	٥٠	فري أدتيا	٢٩
ناقص	٥٥	جيكى أدستيا	٣٠
مقبول	٧٠	محمد ألفتان	٣١
مقبول	٧٠	سعادة المساعدة	٣٢
ناقص	٦٥	عائشة الرضى	٣٣
ناقص	٦٥	فديا تنيا	٣٤
٢٠٧٥		العداد	
٦١،٠٢		المعدل	

فمن نتائج هذا الإختبار القبلي ظهر أن الطلبة نالوا الدرجة المعدلة : ٦١،٠٢  
وأما الطلبة، في مستوى مقبول = ٧، و في مستوى ناقص = ٢٧، ومن هنا فإن قدرتهم  
على تعليم المفردات اللغة العربية بصفة أغلبية " ناقص " .

نتائج الإختبار البعدي		الإسم	الرقم
التقدير	الدرجة		
ناقص	٦٥	فطمة الزهرا	١
مقبول	٧٠	نمرة حلوة	٢
ناقص	٦٥	فيونيتا زهرا مصطفى	٣
ناقص	٥٥	صفيا نور سبيل	٤
مقبول	٧٠	نماس فتاحة	٥
ناقص	٦٠	للوء خمرة	٦
ناقص	٥٥	وحي	٧
مقبول	٧٠	أريندى أريا	٨

مقبول	٧٥	دنور ویدی	٩
مقبول	٦٠	روق بنتاغ	١٠
مقبول	٦٥	فجکی عردینشه	١١
ناقص	٥٥	أزوار مرز	١٢
مقبول	٧٠	ستریا دمار	١٣
مقبول	٧٠	فطر الرحمة	١٤
مقبول	٦٥	ولی أریا ورتما	١٥
جید	٨٥	فسحل السان	١٦
مقبول	٧٠	أنصار أولی الألباب	١٧
مقبول	٧٥	دوی زهرة	١٨
مقبول	٦٥	دیدا فردة الفان	١٩
مقبول	٦٥	محمد عقیل مبارق	٢٠
مقبول	٧٥	نبیلة سلینتی	٢١
مقبول	٦٠	قطری إثنین	٢٢
مقبول	٦٠	حلوی فلزة عفقه	٢٣
مقبول	٧٠	ندیا مریدة الرحمة	٢٤
مقبول	٧٥	سندی کرتک سری	٢٥
مقبول	٧٠	کرسنا أتم	٢٦
مقبول	٧٠	فرفتنا ریزی	٢٧
ناقص	٥٥	أحمد محش	٢٨
مقبول	٦٠	فوی أدتیا	٢٩
مقبول	٧٠	جیکي أدستیا	٣٠
مقبول	٧٥	محمد ألفیان	٣١

مقبول	٧٥	سعادة المساعدة	٣٢
جيد جدًا	٩٠	عائشة الرضى	٣٣
جيد	٨٥	فديا تنيا	٣٤
٢٣٤٠		العداد	
٦٨،٨٢		المعدل	

وأما نتائج الاختبار البعدي للمجموعة البعدي ظهر أن الطلبة نالوا الدرجة المعدلة : ٦٨،٨٢ وأما الطلبة في المستوى جيد جدا = ١ في المستوى جيد = ٢، في مستوى مقبول = ٢٤، في مستوى ناقص = ٧ ومن هنا فإن قدرتهم على تعليم المفردات اللغة العربية.

#### ب. مقارنة نتائج الاختبار القبلي و البعدي للمجموعة الضابطة

وبعد شرحت الباحثة نتائج الاختبار القبلي و البعدي للمجموعة الضابطة ، فقدمت الباحثة المقارنة بيني الإختبار القبلي و البعدي لتلك المجموعة. والمقارنة كما يلي :

#### الجدول (٤،٣)

#### مقارنة نتائج الاختبار القبلي و البعدي للمجموعة الضابطة

الرقم	التقدير	فئات الدرجة	الاختبار القبلي		الاختبار البعدي	
			عدد الطلبة	النسبة المئوية	عدد الطلبة	النسبة المئوية
١	جيد جدا	٩٠-١٠٠	-	-	١	٣%
٢	جيد	٨٩-٨٠	-	-	٢	٦%
٣	مقبول	٧٩-٧٠	٧	٢١%	٧	٢١%
٤	ناقص	٦٩-٠	٢٧	٧٩%	٢٤	٧٠%

العدد	٣٤	%١٠٠	٣٤	%١٠٠
-------	----	------	----	------

وبالنسبة إلى بيان المقارنة بين الاختبار القبلي والبعدي للمجموعة الضابطة فظهر أن في الاختبار القبلي في مستوى مقبول = ٢١% ، في مستوى ناقص = ٧٩% ، وأما في الاختبار البعدي ظهر أن في مستوى جيد جدا = ٣% ، ومنهم في مستوى جيد = ٦% ، في مستوى مقبول = ٢١% . في مستوى ناقص = ٧٠% وهذا البيان يعني السابق أن نتيجة الاختبار البعدي أكثر من نتيجة الاختبار القبلي.

### ج. نتائج الإختبار القبلي والبعدي للمجموعة التجريبية

ويحصل من اجراء الإختبار القبلي للمجموعة التجريبية نتائج الإختبار. أما نتائج الإختبار القبلي والبعدي للمجموعة التجريبية كما يلي :

#### الجدول (٤،٤)

#### نتائج الإختبار القبلي والبعدي للمجموعة التجريبية

الرقم	الإسم	نتائج الإختبار القبلي	
		الدرجة	التقدير
١	جوت روسمئة النساء	٦٥	ناقص
٢	دوي مريلى جاندر كرليني	٦٠	ناقص
٣	حببية المزدلفة	٦٠	ناقص
٤	دين الله تيتس أليسكى	٥٠	ناقص
٥	سبرينا عائشة	٤٥	ناقص
٦	اوفي ليلة الزكية	٥٥	ناقص
٧	ريدا ويدياسمارا	٦٥	ناقص
٨	سلسى بالله قرّة أعين	٥٥	ناقص

ناقص	٤٠	محمد رافي رزق رمضان	٩
ناقص	٧٠	أزريل رزاق الرشيد	١٠
ناقص	٦٥	ريسك أمني	١١
ناقص	٥٠	مي الزهرا نور أزيز	١٢
ناقص	٥٥	ياسمين فرادستي	١٣
ناقص	٦٠	ستي نور جنة	١٤
ناقص	٦٠	نور فتحة	١٥
مقبول	٧٥	فطري روضة الجنة	١٦
ناقص	٥٠	شيدي عيندريا	١٧
ناقص	٦٥	ريو أمن لله	١٨
ناقص	٦٥	سي تي نور هداية	١٩
ناقص	٦٠	سلسي بالله نور أكيفاة	٢٠
ناقص	٤٥	نور خفيفة	٢١
ناقص	٥٥	سي تي سوستنيا	٢٢
مقبول	٧٠	حانف إستقلال	٢٣
ناقص	٦٥	حمد الأفيضي	٢٤
ناقص	٥٠	أديندي مغازي	٢٥
ناقص	٦٥	مزيدة نور عبد الله	٢٦
مقبول	٧٠	فردا مشي أوليا شفطري	٢٧
ناقص	٦٥	وندي بوطري مهارني	٢٨
ناقص	٥٥	رقة العز	٢٩
ناقص	٤٠	محمد ديماس	٣٠
ناقص	٦٥	سقتي فائقة النساء	٣١

ناقص	٦٠	ياسمين فرديستا	٣٢
ناقص	٥٥	نيلا ليلة المزيدة	٣٣
مقبول	٧٠	ريسك خير النساء	٣٤
٢٠٠٠		عداد	
٥٨،٨٢		المعدل	

فمن نتائج هذا الإختبار القبلي ظهر أن الطلبة نالوا الدرجة المعدلة : ٥٨،٨٢  
وأما الطلبة، مستوى مقبول = ٤، و في مستوى ناقص = ٣٠، ومن هنا فإن قدرتهم  
على تعليم المفردات اللغة العربية بصفة أغلبية " ناقص " .

الرقم	الإسم	نتائج الإختبار البعدي	
		الدرجة	التقدير
١	جوت روسمئة النساء	٨٥	جيد
٢	دوي مريلى جاندر كرليني	٨٥	جيد
٣	حببية المزدلفة	٧٥	مقبول
٤	دين الله تيتس أليسكى	٨٠	جيد
٥	سبرينا عائشة	٧٥	مقبول
٦	اوفي ليلة الزكية	٧٠	مقبول
٧	ريدا ويدياسمارا	٧٥	مقبول
٨	سلسى بالله قرّة أعين	٨٠	جيد
٩	محمد رافي رزق رمضان	٨٠	جيد
١٠	أزريل رزاق الرشيد	٧٠	مقبول
١١	ريسك أمندى	٧٥	مقبول
١٢	مي الزهرا نور أزيز	٨٥	جيد

ناقص	٦٠	ياسمين فرادستي	١٣
مقبول	٧٥	سقى نور جنة	١٤
مقبول	٧٠	نور فتحة	١٥
جيد جدا	٩٥	فطري روضة الجنة	١٦
مقبول	٧٠	شيدي عيندريا	١٧
مقبول	٧٥	ربو أمن الله	١٨
مقبول	٧٠	سيتي نور هداية	١٩
جيد	٨٠	سلسى بالله نور أكيفاة	٢٠
ناقص	٦٥	نور خفيفة	٢١
ناقص	٦٥	سيتى سوستنيا	٢٢
جيد	٨٠	حانف إستقلال	٢٣
مقبول	٧٥	حمد الأفرىضى	٢٤
مقبول	٧٠	أديندى مفازى	٢٥
مقبول	٧٠	مزيدة نور عبد الله	٢٦
ناقص	٦٥	فردا مشى أوليا شفطري	٢٧
مقبول	٧٠	وندى بوطري مهارني	٢٨
ناقص	٦٥	رفة العزّ	٢٩
ناقص	٥٠	محمد ديماس	٣٠
ناقص	٦٥	سقى فائقة النساء	٣١
ناقص	٦٥	ياسمين فردستا	٣٢
ناقص	٥٥	نيلا ليلة المزيدة	٣٣
جيد جدا	٩٠	ريسك خير النساء	٣٤
٢٤٨٠			عداد

المعدل	٧٢،٩٤
--------	-------

وأما نتائج الاختبار البعدي للمجموعة البعدي ظهر أن الطلبة نالوا الدرجة المعدلة : ٧٢،٩٤ وأما الطلبة في المستوى جيد جدا = ٢ في المستوى جيد = ٨، في مستوى مقبول = ١٥، في مستوى ناقص = ٩ ومن هنا فإن قدرتهم على تعليم المفردات اللغة العربية.

#### د. مقارنة نتائج الاختبار القبلي و البعدي للمجموعة التجريبية

وبعد شرحت الباحثة نتائج الاختبار القبلي و البعدي للمجموعة التجريبية ، فقدمت الباحثة المقارنة بيني الإختبار القبلي و البعدي لتلك المجموعة. والمقارنة كما يلي :

#### الجدول (٤،٥)

#### مقارنة نتائج الاختبار القبلي و البعدي للمجموعة التجريبية

الرقم	التقدير	فئات الدرجة	الاختبار القبلي		الاختبار البعدي	
			عدد الطلبة	النسبة المئوية	عدد الطلبة	النسبة المئوية
١	جيد جدا	٩٠-١٠٠	-	-	٢	٦%
٢	جيد	٨٩-٨٠	-	-	٨	٢٤%
٣	مقبول	٧٩-٧٠	٤	١٢%	١٥	٤٤%
٤	ناقص	٦٩-٠	٣٠	٨٨%	٩	٢٦%
	العدد		٣٤	١٠٠%	٣٤	١٠٠%

وبالنسبة إلى بيان المقارنة بين الاختبار القبلي والبعدي للمجموعة التجريبية فظهر أن في الاختبار القبلي في مستوى مقبول = ١٢% في مستوى ناقص = ٨٨%، وأما في

الاختبار البعدي ظهر أن في مستوى جيد جدا = ٦٠% ، ومنهم في مستوى جيد = ٢٤% ، في مستوى مقبول = ٤٤% . في مستوى ناقص = ٢٦% وهذا البيان يعني السابق أن نتيجة الاختبار البعدي أكثر من نتيجة الاختبار القبلي .

هـ. مقارنة نتائج الاختبار البعدي للمجموعة الضابطة والتجريبية

وبعد أكمال عرض البيانة نتائج الإختبار البعدي من المجموعتين فينبغي للباحث أن يعرض بيان مقارنة نتائج الإختبار البعدي بين المجموعة الضابطة والتجريبية. والمقارنة كما يلي:

الجدول (٦، ٤)

نتائج الاختبار البعدي للمجموعة الضابطة والتجريبية

الرقم	الأسماء اطلبة للمجموعة الضابطة	نتائج الإختبار البعدي		الأسماء اطلبة للمجموعة التجريبية	نتائج الإختبار البعدي	
		الدرجة	التقدير		الدرجة	التقدير
١	فطمة الزهرا	٦٥	ناقص	جوت روسمة النساء	٨٥	جيد
٢	نمرة حلوة	٧٠	مقبول	دوي مريلى جاندر كرليني	٨٥	جيد
٣	فيونيتا زهرا مصطفى	٦٥	ناقص	حببية المزدلفة	٧٥	مقبول
٤	صفيا نور سبيل	٥٥	ناقص	دين الله تيتس أليسكى	٨٠	جيد
٥	نماس فتاحة	٧٠	مقبول	سبرينا عائشة	٧٥	مقبول
٦	للوء خمرة	٦٠	ناقص	اوفي ليلة الزكية	٧٠	مقبول

٧	وحي	٥٥	ناقص	ريدا ويدياسمارا	٧٥	مقبول
٨	أريندى أريا	٧٠	مقبول	سلسى بالله قرّة أعين	٨٠	جيد
٩	دنور ويدى	٧٥	مقبول	محمد رافى رزق رمضان	٨٠	جيد
١٠	روق بنتاغ	٦٠	مقبول	أزريل رزاق الرّشيد	٦٠	ناقص
١١	فجكي عرديشة	٦٥	مقبول	ريسك أمدى	٧٥	مقبول
١٢	أزوار مرز	٥٥	ناقص	مي الزّهرا نور أزيز	٨٥	جيد
١٣	ستريا دمار	٧٠	مقبول	ياسمين فرادستى	٧٠	مقبول
١٤	فطر الرحمة	٧٠	مقبول	ستى نور جنة	٧٥	مقبول
١٥	ولي أريا ورتما	٦٥	مقبول	نور فتحة	٧٠	مقبول
١٦	فسحل السان	٨٥	جيد	فطري روضة اللجنة	٩٥	جيد جدا
١٧	أنصار أولي الألباب	٧٠	مقبول	شيدى عيندريا	٧٠	مقبول
١٨	دوي زهرة	٧٥	مقبول	ريو أمن لله	٧٥	مقبول
١٩	ديدا فردة الفان	٦٥	مقبول	سيتى نور هداية	٧٠	مقبول
٢٠	محمد عقيل مبارق	٦٥	مقبول	سلسى بالله نور أكيفا	٨٠	جيد
٢١	نبيلة سليتي	٧٥	مقبول	نور خفيفة	٦٥	ناقص
٢٢	قطري إثنين	٦٠	مقبول	سيتى سوستنيا	٦٥	ناقص
٢٣	حلوى فلزة عفقة	٦٠	مقبول	حانف إستقلال	٨٠	جيد
٢٤	نديا مريدة الرحمة	٧٠	مقبول	محمد الأفيضى	٧٥	مقبول

٢٥	سندى كرتك سري	٧٥	مقبول	أديندى مفازى	٧٠	مقبول
٢٦	كرسنا أتم	٧٠	مقبول	مزيدة نور عبد الله	٧٠	مقبول
٢٧	فرفتنا ريزى	٧٠	مقبول	فردا مشى أوليا شفطري	٦٥	ناقص
٢٨	أحمد محش	٥٥	ناقص	وندى بوطري مهارني	٧٠	مقبول
٢٩	فري أدتيا	٦٠	مقبول	رفة العزّ	٦٥	ناقص
٣٠	جيكى أدستيا	٧٠	مقبول	محمد ديماس	٥٠	ناقص
٣١	محمد ألفيان	٧٥	مقبول	سقتى فائقة النساء	٦٥	ناقص
٣٢	سعادة المساعدة	٧٥	مقبول	ياسمين فرديستا	٦٥	ناقص
٣٣	عائشة الرضى	٩٠	جيد جدا	نيلا ليلة المزيدة	٥٥	ناقص
٣٤	فديا تنيا	٨٥	جيد	ريسك خير النساء	٩٠	جيد جدا
	العدد	٢٣٢٠			٢٤٨٠	
	المعدل	٦٨,٢٣			٧٢,٩٤	

ظهر من الجدوال السابق أن نتائج الإختبار البعدي للمجموعة التجريبية ٢٤٨٠ أكبر من نتائج الإختبار البعدي للمجموعة الضابطة ٢٣٢٠.

### و. نتائج عدد الانحراف وعدد الانحراف المربع من المجتمعين

وبعد مقارنة نتائج الاختبار البعدي من المجموعتين بين الضابطة و التجربة فشرح الباحث بتقديم نتائج عدد الانحراف و عدد الانحراف المربع من المجموعتين. وهي كما يلي:

## الجدول (٤،٧)

نتائج عدد الانحراف وعدد الانحراف المربع من المجتمعين

المجموعة التجريبية				المجموعة الضابطة				الرقم
$x^2$	(x)	$x_2$	$x_1$	$y^2$	(y)	$y_2$	$y_1$	
٤٠٠	٢٠	٨٥	٦٥	٢٥	٥	٦٥	٦٠	١
٦٢٥	٢٥	٨٥	٦٠	٢٥	٥	٧٠	٦٥	٢
٢٢٥	١٥	٧٥	٦٠	-	-	٦٥	٦٥	٣
٩٠٠	٣٠	٨٠	٥٠	٢٥	٥	٥٥	٤٥	٤
٩٠٠	٣٠	٧٥	٤٥	٢٥	٥	٧٠	٦٥	٥
١٥	١٥	٧٠	٥٥	٢٥	٥	٦٠	٥٥	٦
١٠٠	١٠	٧٥	٦٥	٢٥	٥	٥٥	٥٠	٧
١٠٠	١٠	٨٠	٧٠	-	-	٧٠	٧٠	٨
١٦٠٠	٤٠	٨٠	٤٠	١٠٠	١٠	٧٥	٦٥	٩
-	-	٧٠	٧٠	١٠٠	١٠	٦٠	٥٠	١٠
٢٥	٥	٧٥	٦٥	-	-	٦٥	٦٥	١١
١٢٢٥	٣٥	٨٥	٥٠	٢٥	٥	٥٥	٤٠	١٢
٢٥	٥	٦٠	٥٥	-	-	٧٠	٧٠	١٣
٢٢٥	١٥	٧٥	٦٠	٢٥	٥	٧٠	٦٥	١٤
١٠٠	١٠	٧٠	٦٠	٢٥	٥	٦٥	٥٥	١٥
٩٠٠	٣٠	٩٥	٧٥	١٠٠	١٠	٨٥	٧٥	١٦
٤٠٠	٢٠	٧٠	٥٠	٤٠٠	٢٠	٧٠	٥٠	١٧
١٠٠	١٠	٧٥	٦٥	١٠٠	١٠	٧٥	٦٥	١٨

٢٥	٥	٧٠	٦٥	٢٥	٥	٦٥	٦٠	١٩
٢٠٠	٢٠	٨٠	٦٠	٢٥	٥	٦٥	٦٠	٢٠
٤٠٠	٢٠	٦٥	٤٥	١٠٠	١٠	٧٥	٦٥	٢١
١٠٠	١٠	٦٥	٥٥	٢٥	٥	٦٠	٥٥	٢٢
١٠٠	١٠	٨٠	٧٠	٢٥	٥	٦٠	٥٥	٢٣
١٠٠	١٠	٧٥	٦٥	-	-	٧٠	٧٠	٢٤
٤٠٠	٢٠	٧٠	٥٠	١٠٠	١٠	٧٥	٦٥	٢٥
٢٥	٥	٧٠	٦٥	١٠٠	١٠	٧٠	٦٠	٢٦
٢٥	٥	٦٥	٥٥	-	-	٧٠	٧٠	٢٧
٢٥	٥	٧٠	٦٥	٢٥	٥	٥٥	٦٥	٢٨
٢٥	٥	٦٥	٥٥	١٠٠	١٠	٦٠	٥٠	٢٩
١٠٠	١٠	٥٠	٤٠	٣٠	١٥	٧٠	٥٥	٣٠
-	-	٦٥	٦٥	٢٥	٥	٧٥	٧٠	٣١
٢٥	٥	٦٥	٦٠	٢٥	٠	٧٥	٧٠	٣٢
-	-	٥٥	٥٥	٦٢٥	٢٥	٩٠	٦٥	٣٣
٤٠٠	٢٠	٩٠	٧٠	٤٠	٢٠	٨٥	٦٥	٣٤
٨٩٠٥	٤٣٥	٢٤٨٠	٢٠٠٠	٢٢٩٥	٢٤٠	٢٣٢٠	٢٠٧٥	العدد
$\sum_x^2$	$\sum x$			$\sum_y^2$	$\sum y$			

وفيما يلي توضيح ما في الجدول السابق :

نتائج الاختبار القبلي من المجموعة التجريبية :  $x_1$

نتائج الاختبار البعدي من المجموعة التجريبية :  $x_2$

عدد الانحراف من نتائج المجموعة التجريبية :  $(x)$

عدد الانحراف المربع من نتائج المجموعة التجريبية :	$x^2$
مجموع عدد الانحراف من نتائج المجموعة التجريبية :	$\sum x$
مجموع عدد الانحراف المربع من نتائج المجموعة التجريبية :	$\sum x^2$
نتائج الاختبار القبلي من المجموعة الضابطة :	$y_1$
نتائج الاختبار البعدي من المجموعة الضابطة :	$y_2$
عدد الانحراف من نتائج المجموعة الضابطة :	$(y)$
عدد الانحراف المربع من نتائج المجموعة الضابطة :	$y^2$
مجموع عدد الانحراف من نتائج المجموعة الضابطة :	$\sum y$
مجموع عدد الانحراف الدرعب من نتائج المجموعة الضابطة :	$\sum y^2$

وبعد توضيح الجدول السابق، تلخص الباحث بعرض النتائج الآتية وهي مجموع عدد الانحراف ومجموع عدد الانحراف المربع من المجموعة الضابطة والمجموعة التجريبية، وهي كما في هذا الجدول:

#### الجدول (٤،٨)

المجموع عدد الانحراف وعدد الانحراف المربع من المجموعتين

المجموعة التجريبية		المجموعة الضابطة	
مجموع عدد الانحراف المربع	مجموع عدد الانحراف	مجموع عدد الانحراف المربع	مجموع عدد الانحراف
$\sum x^2$	$\sum x$	$\sum y^2$	$\sum y$

٨٩٠٥	٤٣٥	٢٢٩٥	٢٤٠
------	-----	------	-----

وقد عرضت الباحث في الجدول السابق المجموع عدد الانحراف و المجموع وعدد الانحراف المربع من المجموعتين، ثم قامت الباحث بإدخال النتائج السابقة إلى الرمز الإحصائي الآتي :

ز. نتائج إختبار T-test

T-test لمعرفة الحصول الاختبار القبلي والاختبار البعدي اللذان يقامن للمجموعة التجريبية و المجموعة الضابطة.

(١) نتائج  $(M_y, M_x)$

$$M_x = \frac{\sum x}{N}$$

$$= \frac{435}{34}$$

$$= 13$$

$$M_y = \frac{\sum y}{N}$$

$$= \frac{240}{34}$$

$$= 7$$

(٢) نتائج  $(\sum y^2, \sum x^2)$

$$\sum x^2 = \sum x^2 - \frac{(\sum x)^2}{N}$$

$$= 8905 - \frac{(435)^2}{34}$$

$$= 8905 - \frac{189225}{34}$$

$$= 8905 - 5565$$

$$= 3340$$

$$\sum y^2 = \sum y^2 - \frac{(\sum y)^2}{N}$$

$$= 2295 - \frac{(240)^2}{34}$$

$$= 2295 - \frac{57600}{34}$$

$$= 2295 - 1694$$

$$= 601$$

نتائج T-test (٣)

$$t = \frac{M_x - M_y}{\sqrt{\left(\frac{\sum x^2 + \sum y^2}{N_x + N_y - 2}\right) \left(\frac{1}{N_x} + \frac{1}{N_y}\right)}}$$

$$t = \frac{13 - 7}{\sqrt{\left(\frac{3340 + 601}{34 + 34 - 2}\right) \left(\frac{1}{34} + \frac{1}{34}\right)}}$$

$$t = \frac{6}{\sqrt{\left(\frac{3941}{66}\right) \left(\frac{2}{34}\right)}}$$

$$t = \frac{6}{\sqrt{\left(\frac{7882}{2244}\right)}}$$

$$t = \frac{6}{\sqrt{3,5}}$$

$$t = \frac{6}{1,87}$$

$$t = 3,20$$

#### ٤) نتائج دراجة T-test

$$\begin{aligned} Df &= N_x + N_y - 2 \\ &= 34 + 34 - 2 \\ &= 66 \end{aligned}$$

$$T_{s 0,05} = 1,671$$

ومن الجدول السابق ، وجدت الباحث أن نتيجة  $t$  الإحصائي = 3,20 ثم قامت الباحث بتعيين  $t$ -table ثم بحث الباحث نتيجة في القائمة الحربية (Degree Of Freedom) من  $t$ -table فوجد أن نتيجته = 1,671 في تقدير المعنوي ٥% . إذا قبول :  $t$ -table فوجد نتيجة كما يلي :  $3,20 > 1,671$ .

تقرير :

"ت" الإحصائي ( $T_{hitung}$ ) < "ت" الجدول ( $T_{table}$ )  $H_a$  = حصل التجريبية = مقبول.

"ت" الإحصائي ( $T_{hitung}$ ) > "ت" الجدول ( $T_{table}$ )  $H_a$  = حصل التجريبية = مردود.

ولأن نتيجة  $t$  الإحصائي = 3,20 أكبر من نتيجة الدستوي المعنوي ٥% = 1,671 وذلك بمعنى أن  $H_a$  مقبول أي فروض هذا البحث مقبول.

## الفصل الخامس

### مناقشه نتائج البحث

بناء على أسئلة البحث، يعني الأول كيفية تطبيق استخدام العبة جومانجي "jumanji" في تعليم المفردات اطلبة المدرسة الثانوية الإسلامية الحكومية الأولى بلامونجان و الثاني كيفية فعالية استخدام العبة جومانجي "Jumanji" على تعليم المفردات اطلبة المدرسة الثانوية الإسلامية الحكومية الأولى بلامونجان. وفي هذا البحث ستشرح الباحث عن تطبيق استخدام العبة جومانجي "Jumanji" على تعليم المفردات.

أ. مناقشة عن استخدام العبة جومانجي على تعليم المفردات اطلبة المدرسة

#### الثانوية الإسلامية الحكومية الأولى بلامونجان

استخدام العبة جومانجي على تعليم المفردات : (أ). ينقسم اطلبة إلى أربع مجموعات (ب). يستطيع اطلبة يترجم المفردات في العبة على شكل رسوم توضيحية وكتابة (ج). وجب على اطلبة الإجابة على أنفسهم قد لا يحصلون على مساعدة من أصدقائهم (د). إذا فشل اطلبة في الإجابة ، فيجب عليهم الصمت وعدم القدرة على المضي قدمًا (هـ). الطالب الذي يصل لدائرة الأولى هو الفائز في لعبة جومانجي.

في عملية التعليم من اطلبة يسمعون النّظوم و طريقة هذه العبة يقبلون و يحبون لعبة جومانجي ولكن في عمالية التعليمها فريق، بعضهم من اطلبة يلعب بلعبة التعليم والأخر يستأذن الى الحمام و بعضهم لايبلى التعليم بذهاب الى مقصف دون الإذن.

ويمكن أن يحدث هذا لأن الباحث يشعرو أن وسائل العبة صغيرة جدًا بحيث لا

يمكن تشغيلها على مستوى المدرسة الثانوية بحيث يكون الفصل التعليمي أقل المشروط

لتعبيم الفصل.

باستخدام هذه العبة التعليمية جومانجي يجعل الطلبة يتذكرون تحفيظ المفردات التي تم تقديمها أثناء عملية التعلم في الفصل ويستخدم أدوات العبة لجذب إبداعات الطلبة ومع بطاقة الصّورة لزيادة المعرفة الطلبة عند تعليم المفردات ليتم ذكرهم.

ب. مناقشة عن فعالية استخدام العبة جومانجي "Jumanji" على تعليم المفردات اطلبة المدرسة الثانوية الإسلامية الحكومية الأولى بلامونجان.

هناك فعالية من استخدام العبة جومانجي على تعليم المفردات اطلبة المدرسة الثانوية الإسلامية الحكومية الأولى بلامونجان وهي:

من الجدول السابق ، وجدت الباحث أن نتيجة  $t$  الإحصائي = 3 ثم قامت الباحث بتعيين  $t$ -table ثم بحث الباحث نتيجة في القائمة الحربية (Degree Of Freedom) من  $t$ -table فوجد أن نتيجته = 1,671 في تقدير المعنوي 5% . إذا قبول :  $t$ -table فوجد نتيجة كما يلي :  $3,20 > 1,671$ .

إعتمادا على البيانات السابق، ظهر الباحث فعالية استخدام العبة التعليمية جومانجي من نتائج الاختبار قبل استخدام العبة التعليمية وبعد استخدامها، والملاحظة قبل استخدام العبة التعليمية وبعد استخدامها المدرسة الثانوية الإسلامية الحكومية الأولى بلامونجان السنة 2019\2018.

## الفصل السادس

### الخاتمة

#### أ. خلاصة نتائج البحث

قد شرح الباحث شرحا وضحا في الفصل السابق، إستخلص الباحث مما يتضمن في هذا البحث من نتائج البحث كما يلي:

(١) استخدام اللعبة "جومانجي" تستخدم على الفصل العاشر الطبيعي الرابع لمدرسة الثانوية الإسلامية الحكومية الأولى بلامونجان لمدة التعليم المفردات، و أن اطلبة يقبلون ويجبون لعبة جومانجي "jumanji" ولكن المشكلة هي أن هذه اللعبة صغيرة لذا فإن وقت التعلم صعب للغاية المشروط اطلبة في الفصل.

(٢) استخدام اللعبة "جومانجي" لمدرسة الثانوية الإسلامية الحكومية الأولى بلامونجان لمدة التعليم المفردات لها فعلية. تدل على البيانات السابق، ووجد الباحث أنّ ولأن نتيجة  $t$  الإحصائي = 3,20 أكبر من نتيجة الدستوي المعنوي ٥% = 1,671 وذلك بمعنى أن  $H_a$  مقبول أي فروض هذا البحث مقبول.

#### ب. مقترحات البحث

إن نتائج البحث، تعطى الباحثة الاقتراحات وهي:

(١) يرجى من معلمي المدرسة ليعرفوا من فوائد استخدام اللعبة "جومانجي" في تعليم اللغة العربية خاصة في تطوير قدرة اطلبة في تعليم مفردات اللغة العربية.

(٢) يرجى من موضوع البحث ليكون صدر المراجع للبحث الآت في مجال التربية

متنوعة

## قائمة المراجع

### المراجع العربية

- رشدي أحمد طعيمة، ١٩٨٩، تعليم العربية لغير الناطقين به مناجهه وأساليه مصر: إيسك.  
 عبد الرحمن إبراهيم فوزان، ١٩٢٦، عداد مواد تعليم اللغة العربية لغير الناطقين بها (دوان  
 المدينة: دون المطبع.  
 عبد المجيد سيد احمد منصور، ١٩٨٣، سيكولوجية الوسائل التعليمية وسائل التدريس اللغة  
 العربية الرياض: دار المعارف.  
 العزيز، ولألعاب اللغوية في تعليم اللغات الأجنبية.  
 محمود كامل الناقة، ١٩٨٥، تعليم اللغة العربية بلغات أخرى: أسسه - مداخله - طرق  
 تدريسه مكة المكرمة: جامعة أم القرى.  
 ناصف مصطفى عبد العزيز، ولألعاب اللغوية في تعليم اللغات الأجنبية الرياض: دار المريخ.  
 المراجع الأخرى

- Arikunto, Suharsimi 2002 *Prosedur Peneltian Suatu Pendekatan Praktek* Jakarta: Rineka cipta.  
 Ghazal, Lotfi, 2007 "Learning Vocabulary in EFL Context through Vocabulary Learning Stratigies.," *Novitas – Royal Reasearch on Youth and Language*.  
 Ismail, Andang, 2009 *Education Game* yogyakarta: Pro-U media.  
 Johnston, Joe 1995 "Jumanji," wikipedia.org.  
 Mustofa, Syaiful 2011 *Strategi Pembelajaran Bahasa Arab Inovatif* malang: UIN Maliki Press.  
 Sugiono, 2015 *Metode Penelitian Pendidikan Pendekatan Kuantitatif, Kualitatif Dan R&D* Bandung: Alfabeta.  
 Thoifah, I'anut 2015 *Pendidikan Dan Metode Penelitian Kuantitatif* malang: Madani.  
 Yayan, Nurbayan, 2008 *Metodologi Pembelajaran Bahasa Arab* Bandung : Zein Al Bayan.

## قائمة الملاحق

- صورة ١ : خطة تنفيذ التعلم  
صورة ٢ : الوسائل العبة جوامانجي  
صورة ٣ : بطاقة المفردات  
صورة ٤ : عملية التعليم في الفصل التجريب  
صورة ٥ : عملية التعليم في الفصل الضابطة  
صورة ٦ : استخدام العبة جوامانجي في الفصل التجريبي  
صورة ٧ : نتائج الإختبار القبلي و البعدي



## لمحة المدرسة الثانوية الإسلامية الحكومية الأولى بلامونجان

### أ. تاريخ المدرسة

المدرسة الثانوية الإسلامية الحكومية لامونجان (MAN) هو مقدم للخدمات التعليمية على مستوى بمدرسة الثانوية العليا (SMA) التي تتميز بالتعليم الإسلامي الحكومي أو الإسلامي الذي يخضع لإشراف وزارة الدين. المدرسة الثانوية الإسلامية الحكومية لامونجان (MAN) قد يعمل في خدمة مجتمع لامونجان والمناطق المحيطة به منذ عام ١٩٨٠ ، بدءًا من المدرسة الثانوية الإسلامية الحكومية بنكالان (MAN) BANGKALAN الذي تم نقله إلى لامونجان وتغييره إلى المدرسة الثانوية الإسلامية الحكومية لامونجان (MAN LAMONGAN) كما هو مكتوب في مرسوم وزير الدين (KMA) RI No. ٢٧ من ١٩٨٠ .

قبل أن تصبح مبنى مملوكًا ذاتيًا على شارع فيطيراً ، ماتزال هذه المدرسة بحاجة إلى استعارة مبنى المدرسة الحكومية للهندسة الفنية (الآن المدرسة الحكومية المتوسطة ٤ بلامونجان) كما كان لأنشطة التعليم والتعلم ، فطبعاً كان التنفيذ في انتظار عملية التدريس والتعليم بعد الإنتهاء الدّراسة في الجماعة، يعني في السّعة الثّانية عشر تماماً. ثم بالإضافة إلى العدد المتزايد من الطلبة والتعلم المحلي المحدود في الجماعة ، ثم في السنة الثانية إلى جانب الجماعة ، يشغل أيضاً تنفيذ أنشطة عملية التّعليم والتّعلم في إدارة الشؤون الدينية المناطق بلامونجان في الشارع أحمد دحلان. فقط في العام الدراسي ١٩٨٥/١٩٨٤ بعد الحصول على مشروع لبناء وحدة بناء واحدة مع ٣ لغات للتعليم ، وغرفة إدارية واحدة ومعلم وغرفة رئيسية واحدة ، يمكن أن تحتل عملية التّعليم والتّعلم مبنيتها الخاص على مساحة ٣٠٩٦ متراً قطعة أرض ، وحتى ذلك الحين فقط ٣ فصول ، في حين لا يزال هناك فصلان آخران يشغلان مبنى إدارة الشؤون الدينية في لامونجان

، و فقط في عام ١٩٨٥ ، يمكن أن يبدع عملية التعليم والتعلم بالكامل في مبنى خاص به على وجه التحديد في الشارع فيطيراً المخضرم رقم ٤٣ لامونجان.

في طريق تحقيق الهوس المرغوب ، فالرؤية مدرسة الثانوية الإسلامية الحكومية الأولى بلامونجان هي :

"تحقيق جيل إسلامي يتفوق في الإنجاز ، بيعة ماهرة وثقافية في ٢٠٢٠"

لتحقيق صياغة الرؤية أعلاه ، ثم يحدد مدرسة الثانوية الإسلامية الحكومية الأولى بلامونجان البعوتها و هي :

- أ. تطوير المواقف والسلوكيات الإسلامية في الحياة اليومية
  - ب. تنمية روح متوازنة في دراسة الدين والعلوم والتكنولوجيا
  - ج. إجراء تعليم الدينية من خلال المهاجع
  - د. تنظيم أنشطة تعليمية نشطة وخلقة وفعالة ومبتكرة ومتمعة قائمة على الشخصيات والرقمية والبيئية
  - هـ. إعداد الموارد البشرية المختصة والتنافسية
  - و. تنظيم برامج المهارات التي تناسب احتياجات الطلبة والمجتمع
- بالإضافة إلى وضع سياسة الجودة ، يضع المدرسة الثانوية الإسلامية الحكومية الأولى بلامونجان أيضاً شعارات تمثل قيماً وثقافة أساسية يجب ممارستها في الحياة اليومية للمدارس ، والمختصرة باسم SSIIPSS ، وهي:

١. السلام ، بمعنى أنه عند لقاء بعضهم البعض وجهاً لوجه وفي التواصل الأولي ، يجب أن يبدأ مع تحيات السلام عليكم ورحمة الله وبركاته.

٢. الابتسام ، يعني أنه عند وجهاً لوجه ، يجب على جميع المدارس أن تبسم لبعضها البعض. أحد الأمثلة على تطبيق الشعارات الأولى والثانية هي المرة الأولى التي يدخل فيها الطلبة والمعلمون بوابة المدارس التي يرحب بها الطلبة وخيارات المعلمين الذين هم على استعداد لاستقبال الطلبة والمدرسين مع تحياتهم وابتساماتهم.
٣. إقرء، بمعنى القراءة يعني أن جميع المدارس يجب أن تتعرف على ثقافة قراءة القرآن وقراءة العلوم. أحد الأمثلة المطبقة على هذا الشعار الذي تم تنفيذه هو أنه كل صباح قبل بدء التعلم ، تبدأ الأنشطة في الفصل بقراءة القرآن مع الاستمرار في أنشطة عادات اللغة.
٤. إنفاق، بمعنى إعطاء جزء من الأصول لمصلحة أمر به الله ، ويتم تطبيق ذلك في المدارس في شكل إعطاء مسجد.
٥. الصيام هو ثقافة متوقعة في المدرسة ، وهي صيام سنة إجبارية. أصبحت هذه ثقافة في المدرسة عندما لا يسمح يومي الاثنين والخميس بتوفير الاستهلاك في الاجتماعات والاجتماعات.
٦. الصلاة الجماعة ، بمعنى أنه أثناء ساعات الصلاة ، يجب على سكان المدارس أن ينفذوها معاً في كل من المسجد وغرفة الصلاة المقدمة.
٧. صلاة الرحم يعني زيارة بعضهم البعض ، وهذه ثقافة تم تنفيذها منذ فترة طويلة في المدارس ، عندما يكون الطلبة أو سكان المدارس مريضين أو لديهم نوايا أو خلاف ذلك بين سكان المدارس يتم زيارتهم دائماً.

تدعم المدرسة الثانوية الإسلامية الحكومية الأولى بلامونجان وترتب أولويات القيم والممارسات لإنشاء مؤسسة ذات جودة وكرامة. القيم هي:

١. انضباط

الانضباط يعني إطاعة القواعد التي تم تحديدها ، والانضباط في العمل هو مفهوم للتعاليم الإسلامية وخاصة المجتمع المدرسي.

٢. صادق

الصدق هو سمة مهمة للإسلام. واحدة من الركائز في العقيدة الإسلامية صادقة.

٣. تعاون و المشاورة

هذا يعني أن كل عملية صنع القرار تتم باتفاق الآراء.

٤. المسؤولية

وهذا يعني أن تكون شجاعاً لتحمل مخاطر جميع عواقب الأفعال المنجزة.

ب. البيانة المدرسية

أ. اسم المدرسة : المدرسة الثانوية الإسلامية الحكومية الأولى

بلامونجان

ب. عنوان المدرسة : الشارع فيطيراً المنخضم رقم ٤٣ لامونجان

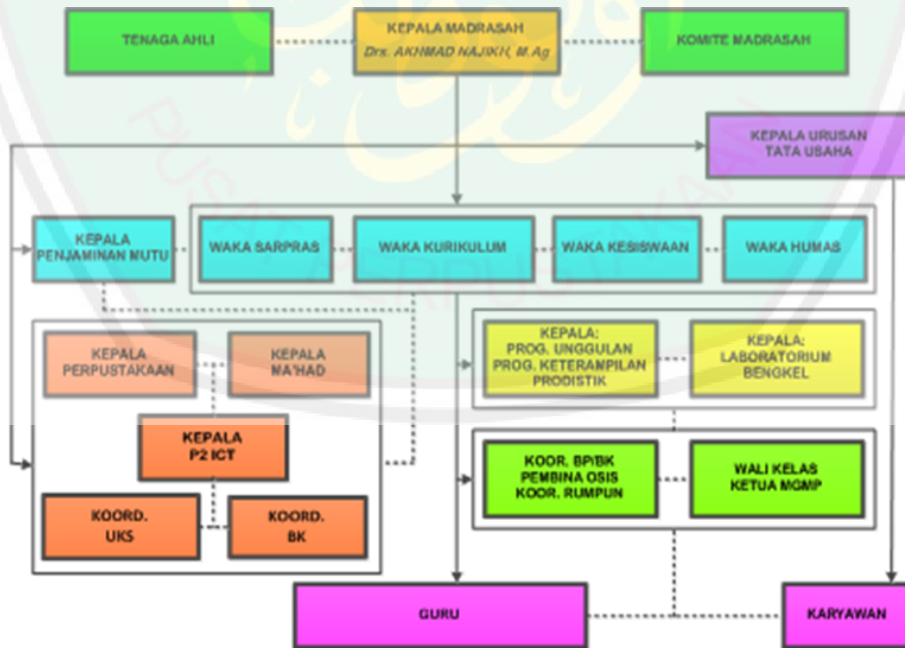
ج. القرية : جيتس

د. المنطقة : لامونجان

هـ. المدينة : لامونجان

- و. المقاطعة : جواة الشرقية
- ز. الرمز البريدي : ٦٢٢١١
- ح. رقم الهاتف : ٣٢١٦٤٩ (٠٣٢٢)
- ط. رسالة إلكترونية : [man.lamongan@yahoo.com](mailto:man.lamongan@yahoo.com)
- ي. رقم احصائيات المدرسة : ٣١١٣٥٢٤٠٠٠١
- ك. NPSN : ٢٠٥٨٠٧٧٦
- ل. مستوى الاعتماد : أ
- م. تأسست سنة : ١٩٨٠
- ن. رئيس المدرسة : الدكتور أحمد ناجح الماجستير
- ج. الهيكل التنظيمي

الجدوال (٤،١) الهيكل التنظيمي



## RENCANA PELAKSANAAN PEMBELAJARAN (RPP)

Sekolah/ Madrasah	: MAN 1 LAMONGAN
Kelas/Semester	: X Mipa 4 / 1
Mata Pelajaran	: Bahasa Arab
Materi Pokok	: Kosa kata المرافق العامة (المفردات)
Pertemuan ke	:1
Alokasi Waktu	: 2 X 45 Menit

### A. Kompetensi Inti (KI)

1. Menghargai dan menghayati ajaran agama yang dianutnya.
2. Menghargai dan menghayati perilaku jujur, disiplin, tanggungjawab, peduli (toleransi, gotong royong), santun, percaya diri, dalam berinteraksi secara efektif dengan lingkungan sosial dan alam dalam jangkauan pergaulan dan keberadaannya.
3. Memahami pengetahuan (faktual, konseptual, dan prosedural) berdasarkan rasa ingin tahunya tentang ilmu pengetahuan, teknologi, seni, budaya terkait fenomena dan kejadian tampak mata
4. Mencoba, mengolah, dan menyaji dalam ranah konkret (menggunakan, mengurai, merangkai, memodifikasi, dan membuat) dan ranah abstrak (menulis, membaca, menghitung, menggambar, dan mengarang) sesuai dengan yang dipelajari di sekolah dan sumber lain yang sama dalam sudut pandang/teori

### B. Kompetensi Dasar (KD)

- 1.1 Menyadari kemampuan berbicara adalah nikmat yang penting yang dianugerahkan oleh Allah SWT.
- 1.2 Mensyukuri nikmat Allah berupa kemampuan berbicara dengan baik dan benar.
- 1.3 Mensyukuri kemampuan mengungkapkan gagasan dan ide dengan pembicaraan yang baik sehingga bisa di mengerti orang lain.

1.4 Mensyukuri kesempatan dapat mempelajari bahasa Arab sebagai bahasa pengantar komunikasi internasional yang diwujudkan dalam semangat belajar.
2.1 Menunjukkan perilaku santun dan peduli dalam melaksanakan komunikasi antar siswa.
2.2 Menunjukkan perilaku jujur, disiplin, percaya diri dan bertanggung jawab dalam melaksanakan komunikasi transaksional dengan guru dan teman.
2.3 Menunjukkan perilaku tanggung jawab, peduli, kerjasama dan cinta damai dalam melaksanakan komunikasi fungsional
2.4 Menunjukkan perilaku santun, antusias, kreatif, ekspresif, interaktif, kerjasama dan imajinatif dalam menghargai budaya dan Bahasa.
3.1 Mengidentifikasi bunyi, makna kalimat, gagasan, unsur kebahasaan, struktur teks dan unsur budaya bahasa Arab yang berkaitan dengan topik : (المرافق العامة) Baik secara lisan maupun tulisan.
4.1 Mengungkapkan dialog , informasi lisan atau tulisan, merespon berita sederhana terkait topic ( المرافق العامة ) Dengan memperhatikan unsur kebahasaan, struktur teks dan unsur budaya secara benar dan sesuai konteks

### C. Indikator Pencapaian Kompetensi

- 3.1.1 Melafalkan bunyi kata, frasa dan tulisan yang diperdengarkan tentang topik: ( المرافق العامة )
- 3.1.2 Menunjukkan tulisan sesuai bunyi kata, frasa dan kalimat bahasa Arab yang diperdengarkan tentang topik: ( المرافق العامة )
- 3.1.3 Memperagakan bunyi kata, frasa dan kalimat bahasa Arab yang diperdengarkan tentang topik : ( المرافق العامة )
- 3.1.4 Menunjukkan gambar sesuai bunyi kata, frasa dan kalimat bahasa Arab yang diperdengarkan tentang topik : ( المرافق العامة )

### D. Tujuan Pembelajaran

Setelah mengamati, menanya, mengeksplorasi, mengasosiasi dan mengkomunikasikan peserta didik mampu mendengar, bercakap, membaca dengan bahasa Arab yang berkaitan dengan topik : ( المرافق العامة )

**E. Materi Pembelajaran**

Maharah istima' mufradat tentang ( المرافق العامة )

زهرة ← Jisranji →	ترك يترك ← Jisranji →	مبنى ← Jisranji →	بضائع ← Jisranji →	ضخمة ← Jisranji →
مكشوف ← Jisranji →	ورق ← Jisranji →	متنوعة ← Jisranji →	كثيف ← Jisranji →	ينتقل-ينتقل ← Jisranji →
غبار ← Jisranji → 	قمامة ← Jisranji → 	Guru memberi pertanyaan ← Jisranji → Guru memberi pertanyaan ← Jisranji →		
 ← Jisranji →	 ← Jisranji →	Guru memberi pertanyaan ← Jisranji →		
 ← Jisranji →	 ← Jisranji →	Guru memberi pertanyaan ← Jisranji →		

	قرأ - يقرأ	مقصف	اشتري - يشتري	
	لعب - يلعب	مراض	باع - يبيع	فصل
عرض - يعرض	المجلة الحائطية	طعام	قاعة	جريدة
		غرفة صحية	كنس - يكنس	دوان المرسة
بستان	طبيعة	نبت - ينبت	بيتة	راحة
بلاط	هيئة التنريس	سقى - يسقى	مرج	

### F. Pendekatan dan Metode Pembelajaran

Pendekatan Pembelajaran : Pendekatan Scientific  
 Metode Pembelajaran : Metode Langsung  
 Sam'iyah safawiyah

### G. Kegiatan Pembelajaran

No	Kegiatan guru	Estimasi waktu
1.	<b>Kegiatan Guru</b> <ul style="list-style-type: none"> <li>- Guru mengucapkan salam</li> <li>- Guru meminta ketua kelas untuk memimpin do'a</li> <li>- Guru mengabsen siswa</li> <li>- Guru mengkondisikan kesiapan mental siswa dalam belajar</li> </ul>	20 menit

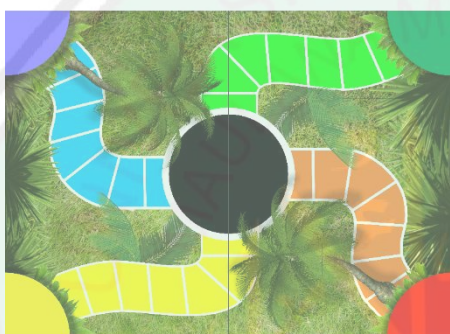
	<ul style="list-style-type: none"> <li>- Guru mengajukan pertanyaan-pertanyaan tentang materi yang sudah dipelajari dan terkait dengan materi yang akan dipelajari</li> <li>- Guru mengantarkan Siswa kepada suatu permasalahan yang dihadapikemudian menjelaskan tujuan pembelajaran atau KD yang akan dicapai</li> <li>- Guru menyampaikan garis besar cakupan materi dan penjelasan tentang proses pembelajaran yang akan dilakukan serta bentuk tes dan tugas selesai pembelajaran yang akan dilaksanakannya.</li> </ul> <p><b>Siswa dengan khidmat dan santun</b></p> <ul style="list-style-type: none"> <li>- menjawab salam</li> <li>- membaca do'a yang dipimpin oleh ketua kelas</li> <li>- mendengarkan guru mengabsen</li> <li>- Merespon pertanyaan guru tentang materi yang sudah dipelajari dengan serius</li> <li>- menyimak tujuan dan penjelasan materi yang disampaikan guru</li> </ul>	
2.	<p><b>Kegiatan Inti 1</b></p> <ul style="list-style-type: none"> <li>- Guru mengajak siswa untuk menutup buku mereka masing – masing</li> <li>- Guru memilih lokasi yang tepat untuk melakukan permainan Jumanji</li> <li>- Guru membacakan peraturan permainan</li> <li>- Guru mengomando jalannya perminan Jumanji ini dan sebagai penengah dari permainan ini</li> </ul> <p><b>Kegiatan 2</b></p>	60 menit

	<ul style="list-style-type: none"> <li>- Setiap siswa memainkan permainan ini menggunakan pion menggunakan benda apapun yang dibawa oleh siswa</li> <li>- Setiap jalur Terdapat 6 kolom yang terdiri dari 4 mufradat dan 1 tantangan</li> <li>- 1 kelas di bagi menjadi 4 kelompok</li> <li>- peserta mampu menterjemahkan mufradat yang ada pada permainan tersebut berupa gambar ilustrasi dan tulisan</li> <li>- peserta hanya dapat melangkah sebanyak 1 kali</li> <li>- peserta mempunyai waktu 15 detik untuk menjawab pertanyaan yang ada dalam permainan</li> <li>- terdapat tantangan yang bertuliskan “ guru memberi pertanyaan ” pertanyaannya berupa benda yang ada di ruangan kelas</li> <li>- siswa hanya harus menjawab sendiri tidak boleh mendapat bantuan oleh temannya</li> <li>- apabila peserta gagal dalam menjawab maka harus stay di tempat (tidak boleh maju) dan boleh diganti oleh teman sekelompoknya</li> <li>- peserta yang sampai pada lingkaran pertama adalah menjadi pemenang permainan jumanji</li> </ul>	
3.	<p><b>Penutup</b></p> <ul style="list-style-type: none"> <li>- Guru meminta siswa mengulangi kata, frasa dan kalimat tentang ( المرافق العامة )</li> <li>- yang telah diajarkan</li> <li>- Guru meminta siswa untuk menyimpulkan materi pelajaran yang sudah disampaikan</li> </ul>	10 menit

	<ul style="list-style-type: none"> <li>- Guru meminta siswa agar membiasakan mengucapkan hal yang terkait dengan topik materi dalam bahasa Arab.</li> <li>- Guru menginformasikan pelajaran selanjutnya Menutup pelajaran dengan membaca hamdalah, do'a dan memberi salam</li> </ul>	
--	--	--

## H. Media/Alat, Bahan dan Sumber Belajar

### 1. Papan permainan Jumanji



### 2. Flash card

### 3. Sumber Belajar :

- Buku pegangan guru Bahasa Arab kelas X / Semester 1 MAN 1 LAMONGAN
- Buku Siswa Bahasa Arab kelas X / Semester 1 MAN 1 LAMONGAN

## I. Penilaian

### a. Penilaian Performansi

المرافق العامة في المدرسة

ترجم هذه المفردات الى اللغة اندونيسية !

: اسم الكامل

: فصل

١	مكتبة :	١١	اشترى - يشتري :
٢	مقصف :	١٢	قرء - يقرء :
٣	فصل :	١٣	باع - يبيع :
٤	مرحاض :	١٤	لعب - يلعب :
٥	ميدان :	١٥	جريدة :
٦	قاعة :	١٦	طعام :
٧	المجلة الحائطية :	١٧	عرض - يعرض :
٨	دوان المدرسة :	١٨	كنس - يكنس :
٩	غرفة صحية :	١٩	شركة المدرسة :
١٠	معمل اللغة :	٢٠	راحة :
٢١	بيئة :	٣١	نبت - ينبت :
٢٢	طبيعة :	٣٢	بستان :
٢٣	مريح :	٣٣	سقى - يسقى :

٢٤	هيئة التدريس :	٣٤	بلاط :
٢٥	زهرة :	٣٥	ترك- يترك :
٢٦	مبنى :	٣٦	بضائع :
٢٧	ضخمة :	٣٧	مكشوف :
٢٨	ورق :	٣٨	متنوعة :
٢٩	كثيف :	٣٩	إنقل- ينتقل :
٣٠	قمامة :	٤٠	غبار :

#### **Pembelajaran Remedial dan Pengayaan:**

- Pembelajaran Remedial dilaksanakan pada saat penilaian harian KD tertentu selesai dengan mengulang bahan yang telah dipelajari
- Pembelajaran Pengayaan dilaksanakan pada saat penilaian harian KD tertentu selesai dengan menambahkan bahan baru

#### **Mengetahui**

Kepala Madrasah

Lamongan , september 2019

Guru Mata Pelajaran

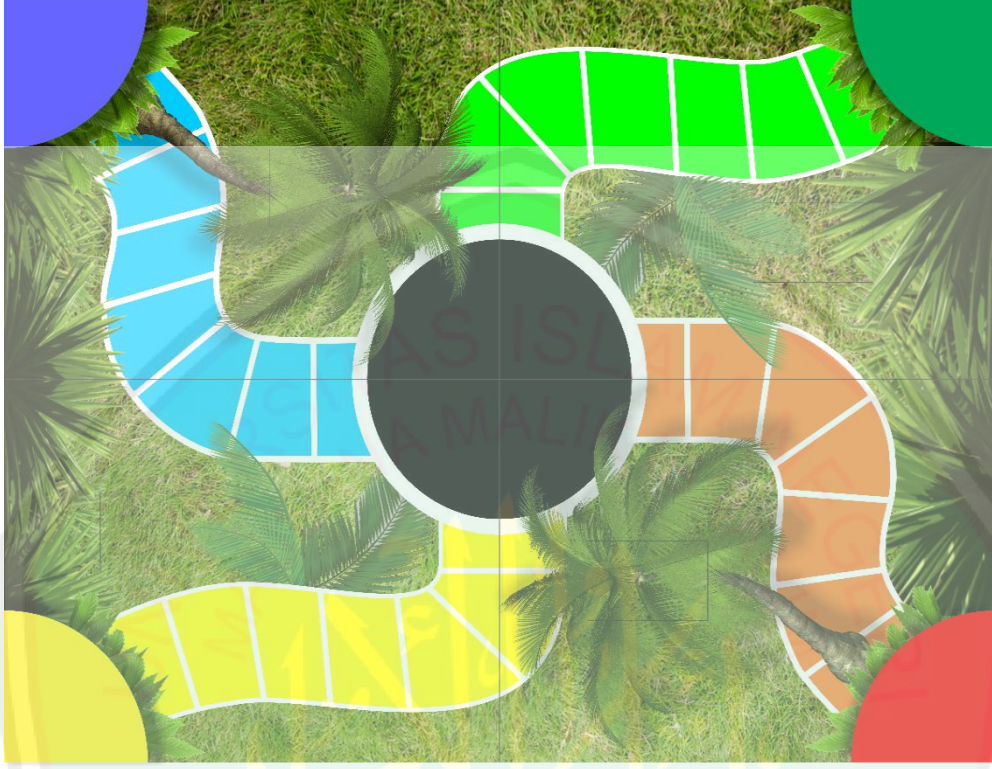
**Drs. AHMAD NAJIKH, M.Ag**

**SYAHRUL RIZKI**

NIP. 19611118 199903 1 001

NIM : 15150054

## الوسائل العبة جوامانجي



## بطاقة المفردات



## عملية التعليم في الفصل التجريبي



## عملية التعليم في الفصل الضابطة



## استخدام العبة جومانجي في الفصل التجريب



نتائج الإختبار القبلي و البعدي

المرافق العامة في المدرسة

اسم الكامل : Saibillah Qurrota A - منساجيلها قورتاعت  
 فصل : X MIPA 4

أ. ترجم هذه المترادفات الى اللغة النونسية !

1	مكتبة	Tempat belajar	اشترى - يشتري
2	منفى	membangun	قرأ - يقرأ
3	فصل	kelas	باع - يبيع
4	قمامة	Sampah	سقى - يسقى
5	ميدان	Belang	ورق
6	قاعة	Aula	طعام
7	الغلة الحافظة		عرض - يعرض
8	كس - يكس	menyapu	انتقل - ينتقل
9	بستان	tukang kebun	شركة للمدرسة
10	معمل اللغة	Laboratorium bahasa	راحة

21	بيتة	Lingkungan	بيت - بيت
22	طبيعة	Alam	غرفة صحية
23	مرجع		لعب - يلعب
24	هيئة التدريس	Lantai	بلاط
25	زهرة	Bunga	ترك - يترك
26	مقصف	Kantin	بضائع
27	ضخمة	Megah	مكشوف
28	جريدة	Koran	متوعة
29	كثيف	Lebat	دوان للمدرسة
30	مرحاض	wc	غبار

"Selamat mengerjakan dan jangan lupa bahagia"

المرافق العامة في المدرسة

اسم الكامل : Saibillah Qurrota A - منساجيلها قورتاعت  
 فصل : X MIPA 4

أ. ترجم هذه المترادفات الى اللغة النونسية !

1	مكتبة	perustakaan	اشترى - يشتري
2	منفى	Di bangun	قرأ - يقرأ
3	فصل	kelas	باع - يبيع
4	قمامة	Sampah	سقى - يسقى
5	ميدان	Belang	ورق
6	قاعة	Aula	طعام
7	الغلة الحافظة	mading	عرض - يعرض
8	كس - يكس	tukang sapu	انتقل - ينتقل
9	بستان	kebun	شركة للمدرسة
10	معمل اللغة	Laboratorium bahasa	راحة

21	بيتة	Lingkungan	بيت - بيت
22	طبيعة	Alam	غرفة صحية
23	مرجع	nyaman	لعب - يلعب
24	هيئة التدريس	kantor guru	بلاط
25	زهرة	Bunga	ترك - يترك
26	مقصف	kantin	بضائع
27	ضخمة	Megah	مكشوف
28	جريدة	Surat kabar	متوعة
29	كثيف	lebat	دوان للمدرسة
30	مرحاض	Toilet	غبار

"Selamat mengerjakan dan jangan lupa bahagia"

## الملاحق ١ : السيرة الذاتية



## أ. المعلومات الشخصية

١. الاسم : شهر الرزق
٢. الوالد : سواندي
٣. الوالدة : كوتنتاة
٤. مكان الولادة : كنداغ سمانقون
٥. تاريخ الولادة : ١١ يولي ١٩٩٧
٦. العنوان : فاجيران - لاموجان - جواة السركية
٧. الجنسية : الإندونيسي
٨. رقم الهاتف : ٠٨١٢٤٦٦٥٣٨٧٦:
٩. البريد الإلكتروني : [rizqisyahrul66@gmail.com](mailto:rizqisyahrul66@gmail.com)

## ب. المستوى الدراسي

الرقم	المستوى الدراسي	السنة
١	روضة الأطفال عائسيّة بستان الأطفال	٢٠٠١-٢٠٠٢
٢	المدرسة الإبتدائية محمّدية السامنة كنداغ سمانقون	٢٠٠٣ - ٢٠٠٩
٣	المدرسة المتوسطة محمّدية الثانية عسر سنداغ أغوغ	٢٠١٠ - ٢٠١٢
٤	المدرسة الثانوية الإصلح سنداغ أغوغ	٢٠١٣ - ٢٠١٥
٥	جامعة مولانا مالك إبراهيم الإسلامية الحكومية بمالانج	٢٠١٥ - ٢٠١٩