

تعليم المفردات لدي الطلبة ذوي التعلم البطيء (Slow Learner)

بمدرسة الريحان الابتدائية الإسلامية لاوانج

بحث جامعي

إعداد:

حليمة يونيشا نيلا فيا

رقم القيد: ١٥١٥٠٠٨٢

إشراف:

الدكتور أحمد مبلغ الماجستير

رقم التوظيف: ١٩٧٢٠٧١٣٢٠٠٠٠٣١٠٠٤



قسم تعليم اللغة العربية

كلية علوم التربية والتعليم

جامعة مولانا مالك إبراهيم الإسلامية الحكومية مالانج

٢٠١٩

استعمال

وَعَلَّمَ آدَمَ الْأَسْمَاءَ كُلَّهَا ثُمَّ عَرَضَهُمْ عَلَى الْمَلَائِكَةِ فَقَالَ
أَنْبِئُونِي بِأَسْمَاءِ هَؤُلَاءِ إِنْ كُنْتُمْ صَادِقِينَ
(البقرة : ٣١)

إهداء

أهدي خالصا هذا البحث الجامعي إلى:

أمي المحبوبة: سبتي نعمة

التي علمتني كل شيء و قد ربانتي تربية حسنة منذ صغيري و نصحتني خالصة في كل
أعمال ودعتني حتى ما أكون عليه الآن
عسى الله أن يرحمها في الدنيا والآخرة ويعطيها طوال العمر والصحة دائما

أبي المحبوب: زين العارفين

التي علمني كل شيء و قد رباني تربية حسنة منذ صغيري و نصحتني خالصة في كل
أعمال ودعني حتى ما أكون عليه الآن
عسى الله أن يرحمه في الدنيا والآخرة ويعطيه طوال العمر والصحة دائما

كلمة الشكر والتقدير

بسم الله الرحمن الرحيم

الحمد لله الذي أنعم على العباد فصب الماء صبا، وشق الأرض شقا، ورزقهم خيرات، وأطعمهم فاكهة وأبا، أحمده سبحانه وأشكره على نعمه التي لا تعدّ ولا تحصى، وأشهد أن لا إله إلا الله وحده لا شريك له القائل وتحبون المال حبا جما، أما بعد.

تسر الباحثة بانتهاء كتابة هذا البحث الجامعي، وأقدم من صميم قلبي العميق أقول جزيل الشكر وأثمن التقدير لمن قد ساعدني على كتابة هذا البحث الجامعي، وهم:

١. فضيلة الأستاذ الدكتور الحاج عبد الحارس الماجستير كمدير جامعة مولانا مالك إبراهيم الإسلامية الحكومية مالنج.
٢. فضيلة الدكتور الحاج أغوس ميمون الماجستير كمعيد كلية علوم التربية والتعليم بجامعة مولانا مالك إبراهيم الإسلامية الحكومية مالنج.
٣. فضيلة الدكتورة الحاجة مملوءة الحسنة الماجستير كرئيسة قسم تعليم اللغة العربية بجامعة مولانا مالك إبراهيم الإسلامية الحكومية مالنج.
٤. فضيلة الدكتور أحمد مبلغ الماجستير كمشرف الذي قام بالإرشادات والتوجيهات لي في إتمام كتابة هذا البحث الجامعي.
٥. فضيلة والدي الذي ساعدني جسما وروحا
٦. جميع أساتذتي وأصدقائي في شعبة تعليم اللغة العربية الذين ساعدوني في كتابة هذا البحث الجامعي.
٧. فضيلة ليلى القمرية الماجستير كمديرة مدرسة الريحان الابتدائية الإسلامية لاوانج التي تؤذن الباحثة لتعمل هذا البحث الجامعي في مدرسة الريحان الابتدائية الإسلامية لاوانج.

٨. فضيلة المعلمة المرافقة الخاصة و المعلمة المدرسة اللغة العربية الثاني ساعدت الباحثة لتعمل هذا البحث الجامعي في الصف الخامس البيروت بمدرسة الريحان الابتدائية الإسلامية لاوانج.

٩. جميع أصحابي في قسم تعليم اللغة العربية مرحلة السنة ٢٠١٥ بجامعة مولانا مالك إبراهيم الإسلامية الحكومية مالانج.

أخيرا، أدرك الباحثة أن كتابة هذا البحث الجامعي وهناك بالتأكيد الضعف أو القصور، تتوقع التقرير انتقادات والإقتراحات بناء من أي طرف لمزيد التحسين، وهذا قد يكون البحث الجامعي مفيدة لي ولنا جميعا. أمين يا رب العالمين. جزاكم الله أحسن الجزاء.

مالانج، ١٧ ديسمبر ٢٠١٩

الكاتبة

حليمة يونيشا نيلا فيا

رقم القيد: ١٥١٥٠٠٨٢

وزارة شؤون الدينية
قسم تعليم اللغة العربية
كلية علوم التربية والتعليم
جامعة مولانا مالك إبراهيم الإسلامية الحكومية بمالانج



تقرير المشرف

بسم الله الرحمن الرحيم

يقدم إلى حضرتكم هذا البحث الجامعي الذي قدمته الباحثة :

إسم : حليلة يونيشا نيلا فيا

رقم القيد : ١٥١٥٠٠٨٢

موضوع البحث : تعليم المفردات لدي الطلبة ذوي التعلم البطيء (Slow Learner) بمدرسة الريحان الابتدائية الإسلامية لاوانج مالانج

وقد نظرنا فيه حق النظر، وأدخلنا فيه بعض التعديلات والإصلاحات اللازمة ليكون على شكل المطلوب لاستيفاء شروط المناقشة لإتمام الدراسة والحصول على درجة سرجانا (S1) في قسم تعليم اللغة العربية كلية علوم التربية والتعليم جامعة مولانا مالك إبراهيم الإسلامية الحكومية بمالانج للعام الجامعي ٢٠١٩-٢٠٢٠ م.

تقرير بمالانج، ١٧ ديسمبر ٢٠١٩

المشرف،

الدكتور أحمد مبلغ الماجستير

رقم التوظيف : ١٩٧٢٠٧١٣٢٠٠٠٠٣١٠٠٤

وزارة شؤون الدينية
قسم تعليم اللغة العربية
كلية علوم التربية والتعليم
جامعة مولانا مالك إبراهيم الإسلامية الحكومية بمالانج



تقرير عميد كلية العلوم التربية والتعليم

بسم الله الرحمن الرحيم

يقدم إلى حضرتكم هذا البحث الجامعي الذي قدمته الباحثة :

إسم : حليلة يونيشا نيلا فيا

رقم القيد : ١٥١٥٠٠٨٢ :

موضوع البحث : تعليم المفردات لدي الطلبة ذوي التعلم البطيء (Slow

Learner) بمدرسة الريحان الابتدائية الأسلامية لاوانج مالانج

وقد نظرنا فيه حق النظر، وأدخلنا فيه بعض التعديلات والإصلاحات اللازمة ليكون على شكل المطلوب لاستيفاء شروط المناقشة لإتمام الدراسة والحصول على درجة سرجانا (SI) في قسم تعليم اللغة العربية كلية علوم التربية والتعليم جامعة مولانا مالك إبراهيم الإسلامية الحكومية بمالانج للعام الجامعي ٢٠١٩-٢٠٢٠ م.

تقرير بمالانج، ١٧ ديسمبر ٢٠١٩

عميد كلية العلوم التربية والتعليم،


غوس ميمون الماجستير
١٩٦٥٠٨١٧١٩٩٨٠٣١٠٠٢

وزارة شؤون الدينية
قسم تعليم اللغة العربية
كلية علوم التربية والتعليم
جامعة مولانا مالك إبراهيم الإسلامية الحكومية بمالانج



مواعد الإشراف

إسم : حليلة يونيشا نيلا فيا
رقم القيد : ١٥١٥٠٠٨٢ :
موضوع البحث : تعليم المفردات لدي الطلبة ذوي التعلم البطيء (Slow Learner) بمدرسة الريحان الابتدائية الإسلامية لاوانج مالانج

الرقم	التاريخ	الوصف	التوقيع
١	٢١ أبريل ٢٠١٩	الباب الأول	
٢	١٤ مايو ٢٠١٩	الباب الثاني - الباب الثالث	
٣	١٧ مايو ٢٠١٩	تصحیح الباب الأول - الباب الثالث	
٤	٢٤ أكتوبر ٢٠١٩	الباب الرابع	
٥	١٥ نوفمبر ٢٠١٩	تصحیح الباب الرابع	
٦	١٥ نوفمبر ٢٠١٩	الباب الخامس - الباب السادس	
٧	١٣ ديسمبر ٢٠١٩	تصحیح الباب الخامس - الباب السادس	
٨	١٧ ديسمبر ٢٠١٩	موافقة البحث الجامعي	

تقرير بمالانج، ١٧ ديسمبر ٢٠١٩

رئيسة قسم تعليم اللغة العربية،

الدكتورة الحاجة مملؤة الحسنة الماجستير

رقم التوظيف : ١٩٧٤١٢٠٥٢٠٠٠٠٣٢٠٠١

وزارة شؤون الدينية
قسم تعليم اللغة العربية
كلية علوم التربية والتعليم
جامعة مولانا مالك إبراهيم الإسلامية الحكومية بمالانج



تقرير رئيسة قسم تعليم اللغة العربية

بسم الله الرحمن الرحيم

لقد استلمت رئيسة قسم تعليم اللغة العربية كلية علوم التربية والتعليم جامعة مولانا مالك إبراهيم الإسلامية الحكومية بمالانج بحث الجامعي الذي ألقته الطالبة :

إسم : حليلة يونيشا نيلا فيا

رقم القيد : ١٥١٥٠٠٨٢ :

موضوع البحث : تعليم المفردات لدى الطلبة ذوي التعلم البطيء (Slow Learner) بمدرسة الريحان الابتدائية الإسلامية لاوانج مالانج

لإتمام دراستها والحصول على درجة سرجانا (S1) في قسم تعليم اللغة العربية كلية علوم التربية والتعليم جامعة مولانا مالك إبراهيم الإسلامية الحكومية بمالانج للعام الجامعي ٢٠١٩ - ٢٠٢٠ م.

تقرير بمالانج، ١٧ ديسمبر ٢٠١٩

رئيسة قسم تعليم اللغة العربية

الدكتورة الحاجة مملوءة الحسنة الماجستير

رقم التوظيف : ١٩٧٤١٢٠٥٢٠٠٠٠٣٢٠٠١

وزارة شؤون الدينية
قسم تعليم اللغة العربية
كلية علوم التربية والتعليم
جامعة مولانا مالك إبراهيم الإسلامية الحكومية بمالانج



تقرير لجنة المناقشة

بسم الله الرحمن الرحيم

يقدم إلى حضرتكم هذا البحث الجامعي الذي قدمته الباحثة :

اسم : حليلة يونيشا نيلا فيا

رقم القيد : ١٥١٥٠٠٨٢ :

موضوع البحث : تعليم المفردات لدى الطلبة ذوي التعلم البطيء (Slow Learner) بمدرسة
الريحان الابتدائية الإسلامية لاوانج مالانج

وقررت اللجنة بنجاحها واستحقاقها درجة سرجانا (S1) في قسم تعليم اللغة العربية كلية علوم التربية
والتعليم جامعة مولانا مالك إبراهيم الإسلامية الحكومية مالانج للعام الدراسي ٢٠١٩ - ٢٠٢٠ م.

وتتكون لجنة المناقشة:

١. رئيس اللجنة،
الحاج قامي أكيد جوهرى الماجستير
رقم التوظيف: ١٩٨٠٠٦٢٩٢٠٠٧١٠١٠٠٠٣
٢. رئيس المناقشة،
الدكتور الحاج نور هادي الماجستير
رقم التوظيف: ١٩٦٤٠١٠٣٢٠٠٣١٢١٠٠١
٣. سكرتير اللجنة والمشرف،
الدكتور أحمد مبلغ الماجستير
رقم التوظيف: ١٩٧٢٠٧١٣٢٠٠٠٣١٠٠٤

تقرير بمالانج، ٢٦ ديسمبر ٢٠١٩

عميد كلية العلوم التربية والتعليم،

الدكتور العباس ميمون الماجستير
رقم التوظيف: ١٩٦٥٠٨١٧١٩٩٨٠٣١٠٠٣



ط

ط

إقرار الطالبة

تشهد هذه الورقة أن البحث الجامعي الذي كتبها:

إسم : حليلة يونيشا نيلا فيا

رقم القيد : ١٥١٥٠٠٨٢

موضوع البحث : تعليم المفردات لدي الطلبة ذوي التعلم البطيء (Slow Learner)
بمدرسة الريحان الابتدائية الإسلامية لاوانج مالانج

أقر أن هذا البحث الجامعي الذي حضرته لتوفير شرط من شروط النجاح لنيل درجة
سرجانا في قسم تعليم اللغة العربية كلية علوم التربية والتعليم جامعة مولانا مالك إبراهيم الإسلامية
الحكومية مالانج تحت الموضوع:

**تعليم المفردات لدي الطلبة ذوي التعلم البطيء (Slow Learner) بمدرسة
الريحان الابتدائية الإسلامية لاوانج مالانج.**

حضرته وكتبته بنفسه وما زورته من إبداع غيبي أو تأليف الآخر. وإذا ادعى استقبالا أنه
من تأليفه وتبين أنه فعلا ليس ببحث فأنأتحمل المسؤولية على ذلك، ولكن تكون المسؤولية على
المشرف أو على مسؤولية قسم تعليم اللغة العربية كلية علوم التربية والتعليم جامعة مولانا مالك
إبراهيم الإسلامية الحكومية مالانج.
حرر هذا الإقرار بناء على رغبتي الخاصة ولا يجزئني أحد على ذلك.

مالانج ١٧ ديسمبر ٢٠١٩



الكاتبة

حليلة يونيشا نيلا فيا

رقم القيد: ١٥١٥٠٠٨٢

مستخلص البحث

نيلا فيا، حليلة يونيشا. ٢٠١٩. تعليم المفردات لدي الطلبة ذوي التعلم البطيء (Slow Learner) بمدرسة الريحان الابتدائية الإسلامية لاوانج. بحث الجامعي. قسم تعليم اللغة العربية، كلية العلوم التربية و التعليم، جامعة مولانا ملك إبراهيم الإسلامية الحكومية مالانج.

المشرف : الدكتور أحمد مبلغ الماجستير

الكلمات الأساسية: تعليم المفردات، طلبة ذوي التعلم البطيء

لغة كأداة الإتصال تصبح عنصراً هاماً في حياة الإنسان. لتكون قادراً على التواصل باستخدام لغة جيدة، فإن أول ما يتقنه هو المفردات. تصبح المفردات جانباً مهماً للغاية في جوانب مختلفة من اللغة. في التواصل مع جميع الناس يتمتع كل منهم بحقوقه، كما يحق لكل إنسان أن تعلم المفردات الجديدة في اللغة. لا يوجد استثناء من تعلم المفردات التي يتم تدريسها إما للطلاب العاديين أو ذوي الاحتياجات الخاصة، وخاصة الطلاب ذوي التعلم البطيء.

الأهداف في هذا البحث هو: (١) لمعرفة خطة تعليم المفردات الطلبة ذوي التعلم البطيء (Slow Learner) بمدرسة الريحان الابتدائية الإسلامية لاوانج، (٢) لمعرفة عملية تعليم المفردات الطلبة ذوي التعلم البطيء (Slow Learner) بمدرسة الريحان الابتدائية الإسلامية لاوانج، (٣) لمعرفة تقويم تعليم المفردات الطلبة ذوي التعلم البطيء (Slow Learner) بمدرسة الريحان الابتدائية الإسلامية لاوانج.

أما منهجية البحث الذي المستخدمة في هذا البحث هو البحث الكيفي مع مراقبة البحث الوصفي. و أما أساليب جمع البيانات المستخدمة هي المقابلة، والملاحظة، والوثيق.

وأما نتائج البحث هو: (١) خطة تعليم المستخدمة للطلاب العاديين تختلف بخطة تعليم المستخدمة للطلاب المتعلمين البطيء. خطة عملية التعليم المستخدمة للطلاب المتعلمين البطيء يسمى بخطة تعليم الفردي (PPI) من حيث قدرة كل طالب من ذوي الاحتياجات الخاصة، (٢) إن عملية تعلم المفردات لطلاب المعوقين دائماً بمرافقة مدرسة المرافقة العامة أثناء عملية التعلم. يستخدم مدرسة المرافقة العامة طريقة التدريبات لتقديم المواد لطلاب المتعلمين البطيئين، (٣) تقويم تعليم المفردات لدي الطلبة التعلم البطيء من حيث الجوانب تطوير الذات و معرفة الطلاب. يكون نموذج الإبلاغ النهائي لتقييم التعلم في شكل كشف الدرجات منتظمة إلى جانب تقييمهم.

ABSTRACT

Nilafia, Halimah Yunnisya. 2019. *Learning Vocabulary for Slow Lerner Student at Ar-Roihan islamic elementary School Lawang Malang.* Research. Arabic Laguage Education Departement, faculty of Teaching and Learning, State Islamic University of Maulana Malik Ibrahim Malang.

Advisor : Dr. Ahmad Muballigh, M.Hi

Keywords: Learning Vocabulay, Slow Learner Students

Language as a means of communication becomes a very important element in human life. For be able to communicate using good speaking ability, the first must be mastered is vocabulary. Vocabulary is very important aspect in some of various language aspects. In communication all human beings have their own rights, each parson also has their right to learn a new language vocabulary. Therefor, there is no exceptions of learning language vocabularytaught either to normal student or student with special needs, especially to slow learner student.

The purpose of this reserch are: 1) knowing the plan of learning vocabulary for slow learner student at Ar-Roihan islamic elementary School Lawang Malang, 2) knowing the process of learning vocabulary for slow learner student at Ar-Roihan islamic elementary School Lawang Malang, 3) knowing the evaluation of learning vocabulary for slow learner student at Ar-Roihan islamic elementary School Lawang Malang.

This research uses descriptive research method with a qualitative approach. The data collecting is done using observation method, interview, and documentation.

The result of this reserch are: 1) learning planning used for students of slow Lerner is different from normal students. Learning planning for slow learner students prioritizes in individual planning or called Individual Learning Planning (PPI). 2) at the process of learning vovabulary for slow learner student, wich accompanied by a special escort teacher, the teacher use Oral methods in delivering lessons, 3) learning evaluation for slow learner students is reviewed from the cognitive aspects and students self-development, the form of learning evaluation is reporting in the form of quantitative and descriptive raport.

ABSTRAK

Nilafia, Halimah Yunnisya. 2019. *Pembelajaran Mufrodat Bagi Siswa Slow Learner di MIT Ar-Roihan Lawang Malang*. Skripsi. Pendidikan Bahasa Arab Fakultas Ilmu Tarbiyah dan Keguruan Universitas Islam Negeri Maulana Malik Ibrahim Malang.

Pembimbing : Dr. Ahmad Muballigh, M.Hi

Kata Kunci: Pembelajaran Mufrodat, Siswa Slow Learner

Bahasa sebagai alat komunikasi menjadi unsur yang sangat penting dalam kehidupan manusia. Untuk dapat berkomunikasi menggunakan bahasa yang baik, yang pertama kali harus dikuasai adalah kosakata. Kosakata menjadi aspek yang sangat penting dari berbagai aspek berbahasa. Dalam berkomunikasi semua manusia memiliki haknya masing-masing, setiap manusia juga berhak mendapat pembelajaran kosakata baru dalam berbahasa. maka tidak ada pengecualian pembelajaran mufrodat yang diajarkan baik kepada siswa normal atau berkebutuhan khusus khususnya siswa dengan hambatan belajar.

Tujuan penelitian ini adalah: 1) mengetahui rencana pembelajaran mufrodat bagi siswa slow learner di MIT Ar-Roihan Lawang Malang, 2) mengetahui proses pembelajaran mufrodat bagi siswa slow learner di MIT Ar-Roihan Lawang Malang, 3) mengetahui evaluasi pembelajaran mufrodat bagi siswa slow learner di MIT Ar-Roihan Lawang Malang

Penelitian ini menggunakan metode penelitian deskriptif dengan pendekatan kualitatif. Pengumpulan data dilakukan dengan menggunakan metode observasi, wawancara, dan dokumentasi.

Hasil penelitian ini adalah: 1) perencanaan pembelajaran yang digunakan untuk siswa slow learner berbeda dengan siswa normal. Perencanaan pembelajaran untuk siswa slow learner mengutamakan perencanaan individual atau disebut perencanaan pembelajaran individual (PPI), 2) dalam proses pembelajaran siswa slow learner didampingi oleh guru pendamping khusus, guru menggunakan metode oral dalam menyampaikan pelajaran, 3) evaluasi pembelajaran untuk siswa slow learner ditinjau dari aspek kognitif dan perkembangan diri siswa, bentuk pelaporan evaluasi pembelajaran berupa raport kuantitatif dan deskriptif.

محتويات البحث

	صفحة الموضوع
أ.....	استهلال
ب.....	إهداء
ج.....	كلمة الشكر والتقدير
هـ.....	تقرير المشرف
و.....	تقرير عميد كلية العلوم التربية والتعليم
ز.....	مواعد الإشراف
ح.....	تقرير رئيسة قسم تعليم اللغة العربية
ط.....	تقرير لجنة المناقشة
ي.....	إقرار الطالبة
ك.....	مستلخص البحث
ل.....	مستلخص البحث باللغة الإنجليزية
م.....	مستلخص البحث باللغة الإندونيسية
ن.....	محتويات البحث

الفصل الأول

مقدمة

- أ. خلفية البحث ١
- ب. أسئلة البحث ٦
- ج. أهداف البحث ٧
- د. أهمية البحث ٧
- هـ. حدود البحث ٧
- و. تحديد المصطلحات ٨
- ز. الدراسات السابقة ٨

الإطار النظري

المبحث الأول : التعليم

١. مفهوم التعليم ١٤
٢. مفهوم خطة عملية التعليم ٢٣
٣. تقويم التعليم ٢٥
- أ. تعريف التقويم ٢٥
- ب. وظيفة التقويم وهدفه ٢٦

المبحث الثاني : مفهوم المفردات

١. تعريف المفردات ٢٨
٢. أهداف تعليم المفردات ٢٩

- ٣٠..... ٣. تقنيات تعليم المفردات
- ٣٤..... ٤. إستراتيجية في تعليم المفردات
- ٣٥..... ٥. طريقة تعليم المفردات

المبحث الثالث: مفهوم متعلم البطيء

- ٣٧..... ١. تعريف متعلم البطيء
- ٣٩..... ٢. العوامل المسببة بمتعلم البطيء
- ٤١..... ٣. خصائص متعلم البطيء
- ٤٤..... ٤. تعليم الطلاب المتعلم البطيء
- ٥٠..... أ. تقييم التعلم لطلاب المعوقين

الفصل الثالث

منهجية البحث

- ٥٣..... أ. مدخل البحث ومنهجه
- ٥٣..... ب. ميدان البحث
- ٥٣..... ج. حضور الباحثة
- ٥٤..... د. البيانات ومصادرها
- ٥٤..... هـ. أساليب جمع البيانات
- ٥٥..... و. أساليب تحليل البيانات
- ٥٦..... ز. تأكيد صحة البيانات

الفصل الرابع

عرض البيانات وتحليلها

المبحث الأول : لمحة عن المدرسة الريحان الابتدائية الإسلامية لاوانج

- أ. تاريخ تأسيس المدرسة ٥٨
- ب. البيان العامة لمدرسة الريحان الابتدائية الإسلامية لاوانج ٥٩
- ج. الرؤية المستقبلية والرسالة المدرسة الريحان
الابتدائية الإسلامية لاوانج ٥٩
- د. أهداف المدرسة الريحان الابتدائية الإسلامية لاوانج ٦٠
- هـ. مدرسون وموظفونها المدرسة ٦٠
- و. أدوات المدرسة ٦٣
- ز. هيكل التنظيم ٦٤

المبحث الثاني : تحليل البيانات

١. خطة تعليم المفردات لدي الطلاب المتعلم البطيء
بمدرسة الريحان الابتدائية الإسلامية لاوانج ٦٥
٢. عملية تعليم المفردات لدي الطلاب المتعلم البطيء
بمدرسة الريحان الابتدائية الإسلامية لاوانج ٦٦
٣. تقويم تعليم المفردات لدي الطلاب المتعلم البطيء
بمدرسة الريحان الابتدائية الإسلامية لاوانج ٧١

الفصل الخامس

مناقشة البحث

المبحث الأول

خطة تعليم المفردات لدي الطلاب المتعلم البطيء

بمدرسة الريحان الابتدائية الإسلامية لاوانج ٧٣

المبحث الثاني

عملية تعليم المفردات لدي الطلاب المتعلم البطيء

بمدرسة الريحان الابتدائية الإسلامية لاوانج ٧٤

المبحث الثالث

تقويم تعليم المفردات لدي الطلاب المتعلم البطيء

بمدرسة الريحان الابتدائية الإسلامية لاوانج ٧٩

الفصل السادس

الإختتام

أ. ملخص نتائج البحث ٨١

ب. الإقتراحات ٨٢

قائمة المراجع ٨٣

الفصل الأول

مقدمة

أ. خلفية البحث

لغة كأداة الإتصال تصبح عنصراً هاماً في حياة الإنسان. بدون اللغة ستكون البشر صعوبة في التعبير بما هو المطلوب. هناك أنواع مختلفة من اللغات كأدوات الإتصال، واحدة منها هي اللغة العربية. تكون اللغة العربية إحدى اللغات التي يجب على المسلمين أن يدرسها، لأن اللغة العربية هي لغة القرآن والحديث ولغة الجنة. يذكر المقتطف من كتاب المدخل إلى اللغة العربية " تعلم اللغة العربية، لأن اللغة العربية جزء من دينك (الإسلام)." ¹ من المقتطف يمكن إستخلاصها من بيان أن تعلم اللغة العربية المخصصة لكل المسلمين دون النظر الإختلاف من أجل فهم كلمة الله والتعرف على الإسلام. لتكون قادراً على التواصل باستخدام لغة جيدة، فإن أول ما يتقنه هو المفردات. تصبح المفردات جانباً مهماً للغاية في جوانب مختلفة من اللغة. وفقاً لمحمد علي خولي في كتابه أساليب تدريس اللغة العربية، فإن إتقان المفردات أو معرفتها له فوائد مهمة للغاية، لأن إتقان المفردات مفيد للأشخاص الذين يرغبون في الكتابة أو تكوين أو تعلم اللغة العربية. ² ما أهمية تعلم اللغة العربية حتى يهتم المسلمون بتعلمها. وبالمثل، بالنسبة للأمة الإندونيسية، فإن غالبية السكان يتمسكون بالإسلام. لذلك، تسعى الحكومة الإندونيسية إلى تعلم اللغة العربية من قبل كل مواطن، وخاصة المسلمين. من سياسة الحكومة جعل اللغة العربية كواحدة المادة الدراسة في المؤسسات التعليمية الرسمية من المدارس الابتدائية إلى الجامعة.

¹ Bisri Mustofa & Abdul Hamid, *Metode & Strategi Pembelajaran Bahasa Arab* (Malang: UIN Maliki Press, 2012), hal. 8.

² Khulli, M. Ali, *Asaaliiba Tadaris Al-Lughoh Al-Arabiyyah*, 1986 (Jakarta, Al – Adeeb Library), hal. 89.

يشمل تعلم اللغة العربية في المدارس العديد من المهارات اللغوية ، وهي مهارات الاستماع والكلام والقراءة والكتابة. من أجل تحسين هذه المهارات الأربعة، يجب أن يكون الطلاب لديه كثير من المفردات.

المفردات هي المصطلح الذي يساوي باسم vocabulary في إنجليزية، والمفردات حسب kridalaksana، لديها بعض الفهم، وهي: (١) مكونات اللغة التي وفقا لجميع المعلومات حول معني واستخدام الكلمة، (٢) ثروة الكلمات المملوكة للمتكلم أو كاتب اللغة ، (٣) قائمة الكلمات التي يتم ترتيبها مثل القاموس ولكن مع شرح موجز وعملي.^٣

المفردات هي عنصر مهم في تعلم اللغة، خاصة في تعلم اللغة العربية. من المستحيل علي أحد ان يتكلم العربية دون دراسة اللغة العربية. ومع ذلك، تعلم لغة ليست سهلة.

يجب أن يكون امتلاك جميع المتعلمين اللغة اكتساب ومعرفة المفردات الجديدة، والمفردات لا تدرس فقط للطلاب العاديين ولكن على الطلاب المعوقين يستحق أيضا لتدريس كالطلاب العاديين بشكل عام. لأن في الواقع يولد كل الإنسان من خلال النمو بشكل مختلف، وهناك العادي وغير العادي. ولكن لا يزال بإمكانهم التواصل بشكل جيد إذا كان لديهم كثير من المفردات. ومع ذلك، فإن القيود المفروضة على الأطفال المعوقين لا تمنعهم على الحصول الحقوق والالتزامات في الدراسة. كما قد ذكر في افتتاح دستور عام ١٩٤٥ لجمهورية الإندونيسيا لتثقيف حياة الأمة. ولذلك، كل مواطن إندونيسي مستحق في الحصول على تعليم لائق دون التفريق بين العاديين و المعوقين. في إندونيسيا، تم ذكر نفس الفرصة للحصول على التعليم في الفقرة ١ من المادة ٣١ من دستور عام ١٩٤٥ التي تنص على ما يلي: "لكل مواطن يستحق على حصول التعليم."

³ Aziz Fakhurrozi dan Erta Mahyudin, *Modul Pembelajaran Bahasa Arab*, (Jakarta: Direktorat Jenderal Pendidikan Islam Kementrian Agama, 2012), hal. 221-222.

في الوقت الراهن، هناك القضايا المثيرة للاهتمام حاليًا في نظام التعليم الإندونيسي وهي تطوير نظام تعليمي يوفر الفرص للأطفال ذوي الاحتياجات الخاصة للتعلم في نفس البيئة التي يدرس فيها الأطفال العاديين في المدارس الرسمية. وكثيرا ما يطلق علي هذا النظام التعليمي باسم "التعليم للجميع" (*Education For All*) الذي لا يميز بين الوضع الاجتماعي والاحتياجات العادية أو الخاصة. وفي العالم التعليمي يعرف التعليم للجميع بالتعليم الشاملة. وفقا بمرسوم وزير التعليم الوطني رقم ٧٠ العام ٢٠٠٩ حول التعليم الشاملة للطلاب الذين لديهم تشوهات ولديهم الذكاء المحتملة أو المواهب الخاصة، والذي يعنيه التعليم الشاملة هو نظام لتوفير التعليم الذي يعطي الفرصة لجميع الطلاب الذين لديهم تشوهات ولديه القدرة علي الذكاء الخاص أو الموهبة لمتابعة التعليم أو التعلم في بيئة تعليمية بالاشتراك مع المتعلمين بشكل عام. ويحق لكل الطلاب الذي لديه تشوية البدنية أو العاطفية أو العقلية أو الاجتماعية أو غيرها من الإمكانيات للحصول علي الذكاء أو الموهبة ان يشارك تعليما شاملا في وحدة تعليمية المعينة وفقا لاحتياجاته وقدراته.^٤

الطلاب المعوقين هم الطلاب الذين يعانون بشكل كبير من التشوهات أو الإنحرافات من حيث الجسمية، أو القدرات العقلية، أو الإجتماعية، أو العاطفية في عملية النمو أو تنميتهم بالمقارنة مع الطلاب الآخرين في سنهم، حتى أنها تتطلب إلى خدمات التعليمية الخاصة.^٥ يتم تصنيف الأطفال ذوي الاحتياجات الخاصة في عدة أنواع ، في هذه الحالة تقوم الباحثة في البحث عن الأطفال المصابين باضطراب بطيء التعلم أو المعروف بأنه المتعلم البطيء. الأطفال التعلم البطيء هم الأطفال الذين لديهم انخفاض أو القليل من

⁴ *Manajemen Sekolah Penyelenggara Pendidikan Inklusif: Kajian Aplikatif Pentingnya Menghargai Keberagaman Bagi Anak-Anak Berkebutuhan Khusus*, Jurnal JMP, Vol. 1 No. 2, Agustus 2012, hal. 226.

⁵ Mohammad Efendi, *prespektif Pendidikan Inklusif Identitas ABK, Pengembangan Kurikulum dan Manajemen Pembelajarannya* (Malang: UM, 2013), hal. 3.

التحصيل التعلم اقل من متوسط عدد الأطفال العادي في أحد الأكاديمية أم جميع الأكاديمية ولديهم درجة اختبار الذكاء بين ٧٠ إلى ٦٠.٩٠^٦ في الأساس الطلاب تعلم البطيء هو الطلاب الذين لا يمكن ان تتنافس أو لديهم صعوبة في التنافس مع زملائهم الفصل. لا يعاني الأطفال تعلم البطيئون من التخلف العقلي، لكنهم قادرون على تحقيق النجاح الأكاديمي ببطء أكثر من الطلاب العاديين. لان الأطفال متعلم البطيء لا يعانون من التخلف العقلي ولديهم نفس اللياقة البدنية مثل الأطفال العاديين ، فمن الصعب التمييز بين الطلاب المتعلم البطيء مع الطلاب العاديين، الا عن طريق اجراء اختبار الذكاء لمعرفة ذلك.

يحتاج الأطفال المتعلمون البطيئون إلى وقت دراسة أكثر من الطلاب العاديين. ذكائهم أقل من المتوسط، وهذا لا يعني أنهم غير قادرين ، ولكن يجب عليهم محاولة ضعف الصعب مثل الطلاب العاديين في فهم المواد. لذلك ، في عملية التعلم يجب على المدرسين فهم خصائص وكفاءات الطلاب الفردية بشكل إضافي.

قبل أن تتم عملية التعليم والتعلم، يجب على المدرسين لتصميم تخطيط عملية التعليم لتكيف احتياجات الأطفال. في الأساس التعلم هو عملية يتم تنظيمها وترتيبها كنموذج وفقا لخطوات معينة من أجل تحقيق النتيجة المتوقعة. وقد وضع هذا الترتيب في شكل تخطيط تعليمية. كل خطة التعليم هي دائما يتعلق بالتقديرات بشأن ما هو مطلوب وما سيتم القيام به.^٧ فتخطيط عملية التعليم لطلاب متعلم البطيء بتقدير الأساليب والاستراتيجيات ووسائل الإعلام والمواد التعليمية التكوينية. تم تصميم المواد التعليمية بمرونة قدر الإمكان بحيث يمكن نقلها بسهولة إلى الطلاب المتعلمين البطيئة. في بعض الأحيان

⁶ Triani Nani & Amir, *Pendidikan Anak Berkebutuhan Khusus Lamban Belajar (Slow Learner)*, (Jakarta: Luxima, 2013), hal. 3

⁷ Leo Agung dan Sri Wahyuni, *Perencanaan Pembelajaran Sejarah*, (Yogyakarta: Ombak, 2013), hal. 127.

لا تتفق تنفيذ التعليم مع ما تم التخطيط له، وبالتالي يجب على تخطيط خطة عملية التعليم جيدا ويجب أن تعرف خصائص واحتياجات الأطفال المتعلم البطيء بشكل جيد.

وينبغي ان يشمل خطة عملية التعليم على الكفاءات الاساسية والكفاءات الاساسية حسب الحاجة. تتكون كفاءة الأساسية من أهداف التعلم، ويمكن تحقيق أهداف التعلم من خلال التقييم. يجري تقييم التعلم بأهداف لمعرفة التغيرات الهامة التي تطرا على الطلاب، سواء من التغيرات السلوكية أو الأكاديمية. تقييم التعلم هو محدد المطابقة للتوافق بين المظهر والهدف التعليم.⁸ مقياس تحقيق هدف تعلم اللغة العربية هو تعزيز مهارات اللغة العربية لدى الطلاب. يمكن رؤية مهارات اللغة للطلاب من خلال أربعة المهارات اللغوية وهي الاستماع والكلام والكتابة والقراءة.

المدرسة الريحان الابتدائية الإسلامية لاوانج هي واحدة من المؤسسات الرسمية التي منذ إنشائها نفذت المنهج ٢٠١٣ (k13) كمرجع تنفيذ التعليم. نفذت أيضا المدرسة الريحان لإبتدائية الإسلامية لاوانج على تعليم الشاملة مع معظم الطلاب المعوقين في إندونيسيا. أصبحت مدرسة الريحان الإبتدائية الإسلامية لاوانج بمدرسة المتفوقة محليا ووطنيا. قد تم هذه المدرسة باعتماد (أ) مع عدد لا يحصى من البطولات فاز. في هذه المؤسسات حصول الطلاب المعوقين (المتعلم البطيء) على نفس الحقوق في عملية التدريس كما العاديين وكما تعليم اللغة العربية. في تعلم اللغة العربية خاصة في تعلم المفردات للطلاب المتعلم البطيء يتطلب الفهم الفردي ، والمثابرة ، في بعض الحالات التي تتطلب أساليب محددة، وسائل الاعلام ، واستراتيجيات التعلم الاستهداف التي تختلف عن الطلاب العاديين.

في الواقع، ليس من السهل أن تعليم و تطبيق المفاهيم المادية على الطلاب المعوقين في درس اللغة العربية. لهذه الحالة لها مشاكل كثيرة في

⁸ Daryanto, *Evaluasi Pendidikan*, (Jakarta: Rineka Cipta, 1999), hal. 2.

عملية التعلم بسبب تنوع ظروف الطلاب في فصل واحد، ودرجة فهم الطلاب المتنوع، واختيار أساليب واستراتيجيات التعلم غير المناسبة. بحيث يتطلب ذلك من المدرسة بما في ذلك المعلمون ضبط الاستراتيجيات والأساليب ونماذج التعلم وفقاً لظروف الطلاب حتى يتمكن الطلاب العاديون والاحتياجات الخاصة من الحصول المعلومات على النحو الأمثل.

قبل إجراء البحث، تجري الباحثة الملاحظة قبل الحقل، وحصلت على بيانات بأن هناك خمسة الطلاب متعلمين البطيء في صف الخامس بيروت، وكانو يرافقون بمدرستان المرافقة الخاصة. ترافق كل المدرسة المرافقة الخاصة طالبين و الآخر ثلاثة الطلاب. يتفاعلون الطلاب المتعلم البطيء كثيرا مع مدرسة المرافقة الخاصة. لأن الطلاب المتعلم البطيء لا يمكن أن يكونوا مثل الطلاب العاديين. وجدت الباحثة نتائج الملاحظات السابقة على المجال أن الكفاءات الأساسية لتعلم اللغة العربية لدي طلاب تعلم البطيء تقتصر فقط على قدرة الطلاب على التعرف المفردات. وهذا يتفق مع الأبحاث التي ستبحثها الباحثة في العنوان " تعليم المفردات لدي الطلبة ذوي التعلم البطيء (Slow Learner) بمدرسة الريحان الابتدائية الإسلامية لاوانج" يهدف هذا البحث على حصول المعلومات عن تخطيط قبل التعلم و عملية التعلم المفردات حتى تقييم التعلم لطلاب المتعلم البطيء.

ب. أسئلة البحث

١. كيف خطة تعليم المفردات لدي الطلاب المتعلم البطيء (Slow Learner) بمدرسة الريحان الابتدائية الإسلامية لاوانج؟
٢. كيف عملية تعليم المفردات لدي الطلاب المتعلم البطيء (Slow Learner) بمدرسة الريحان الابتدائية الإسلامية لاوانج؟
٣. كيف تقويم تعليم المفردات لدي الطلاب المتعلم البطيء (Slow Learner) بمدرسة الريحان الابتدائية الإسلامية لاوانج؟

ج. أهداف البحث

١. لمعرفة خطة تعليم المفردات لدي الطلاب المتعلم البطيء (Slow Learner) بمدرسة الريحان الابتدائية الإسلامية لاوانج.
٢. لمعرفة عملية تعليم المفردات لدي الطلاب المتعلم البطيء (Slow Learner) بمدرسة الريحان الابتدائية الإسلامية لاوانج.
٣. لمعرفة تقويم تعليم المفردات لدي الطلاب المتعلم البطيء (Slow Learner) بمدرسة الريحان الابتدائية الإسلامية لاوانج.

د. أهمية البحث

١. من الناحية النظرية لتوسيع المعارف عن كيفية تعليم المفردات لدي الطلاب المتعلم البطيء (Slow Learner) بمدرسة الريحان الابتدائية الإسلامية لاوانج.
٢. من الناحية التطبيقية لزيادة المفاهيم والمعارف عن تعليم المفردات لدي الطلاب المتعلم البطيء (Slow Learner) بمدرسة الريحان الابتدائية الإسلامية لاوانج.

هـ. حدود البحث

- وبعد أن قدمت الباحثة أسئلة البحث، يمكن أن تضع حدود البحث التالية:
١. الحدود الموضوعية تحدد الباحثة عن " تناسب خطة التعليم بعملية تعليم المفردات لدي الطلاب المتعلم البطيء (Slow Learner) "
 ٢. الحدود المكانية تحدد الباحثة مكان البحث في فصل الخامس بمدرسة الريحان الابتدائية الإسلامية لاوانج.

٣. الحدود الزمانية

يعقد هذا البحث في عام الدراسي ٢٠١٩ في شهر يوليو - سبتمبر.

و. تحديد المصطلحات

يستخدم في هذا البحث عدد من المصطلحات، ولتسهيل البحث

سوف تعرف الباحثة المصطلحات المستخدمة كما يلي:

١. التعليم : إجراء خطة مرتبة بعناية ومفصلة في عملية التعلم.^٩
٢. تعليم المفردات : عملية التفاعل بين المتعلمين والمعلمين في عملية تعليم اللغة العربية بهدف تسهيل المتعلمين في فهم اللغة العربية مع مسافات في نطاق.
٣. المتعلم البطيء : مجموعة من الطلاب في مدرسة حيث تطور التعلم ببطء مقارنة بتطور أقرانهم المتوسطين. بشكل عام ، لديهم ذكاء أقل من المتوسط.^{١٠}

ز. الدراسات السابقة

١. مربة الفطرية ليلي، إستراتيجيات التعلم الرياضيات في طلاب المتعلم البطيء (Slow Learner) في الدرجة الخامسة في مدرسة الأطفال ذوي الإحتياجات الخاصة الإبتدائية الحكومية سومبرساري ٢ مالانج، جامعة الإسلامية الحكومية مولانا مالك إبراهيم مالانج. (٢٠١٨).

- أهداف البحث : (١) تحديد منهج تعلم الرياضيات لدي الطالب المتعلم البطيء (Slow Learner) في الدرجة الخامسة في مدرسة الأطفال ذوي الإحتياجات الخاصة الإبتدائية الحكومية سومبرساري ٢ مالانج، (٢) تحديد أساليب التدريس الرياضيات في طلاب المتعلم البطيء (Slow Learner) في الدرجة الخامسة في مدرسة الأطفال ذوي الإحتياجات الخاصة الإبتدائية الحكومية سومبرساري ٢

⁹ Nurdin dan Usman, *Implementasi Pembelajaran*, (Yogtakarta: Rajawali Pers, 2011), hal. 34.

¹⁰ Mulyadi, H, *Diagnosis Kesulitan Belajar dan Bimbingan Terhadap Kesulitan Belajar Khusus*. (Yogyakarta: Nuha Lietra, 2010), hal. 123.

مالانج، (٣) تحديد أثر على الطلاب في استخدام إستراتيجيات الرياضيات المتعلم البطيء (Slow Learner) في الدرجة الخامسة في مدرسة الأطفال ذوي الإحتياجات الخاصة الإبتدائية الحكومية سومبرساري ٢ مالانج.

- منهجية البحث : كيفي بطريقة دراسة الحالة.
- نتائج البحث : (١) النهج التعلم الرياضيات لدي الطلاب المتعلم البطيء (Slow Learner) في الدرجة الخامسة في مدرسة الأطفال ذوي الإحتياجات الخاصة الإبتدائية الحكومية سومبرساري ٢ مالانج هو إقتراب التعليمية، والنهج الفردي، والنهج يتمحورون الطلاب (Student Center) ، ونهج السلوكية (٢) طرق التعليمية الرياضيات في المتعلم البطيء (Slow Learner) في الدرجة الخامسة في مدرسة الأطفال ذوي الإحتياجات الخاصة الإبتدائية الحكومية سومبرساري ٢ مالانج يعني، المحاضرات والمناقشة والتظاهر والممارسة والمدرس السن ومهمة اللعبة ومكافأة العقاب (٣) أثر استخدام إستراتيجيات الرياضيات على الطلاب المتعلم البطيء (Slow Learner) في الدرجة الخامسة في مدرسة الأطفال ذوي الإحتياجات الخاصة الإبتدائية الحكومية سومبرساري ٢ مالانج، يتضمن على ثلاثة جوانب: (أ) المعرفية هي قيمة معايير اكتمال الأدنى، واسكمال التدريبات، والقدرة على حفظ، ويذكر صيغة الاشكال المصمتة (ب) العاطفية في بطيء تعلم الطلاب كمثل إكمال المهمة مع الحماسة والدفاعية العالية، وإيلاء الإهتمام لشرح المعلم (ج) الحركية (مهارات) الطلاب البطيء التعلم في متابعة أنشطة التعلم والكتابة التدريبات والمشاركة في المجموعة.

أما الفرق بين البحث السابق والبحث الذي قامت بها الباحثة فإن البحث السابق بحث عن منهج التعليم في الرياضيات. وأما هذا البحث، تبحث الباحثة عن تعليم الما ففردات لدي الطلاب المتعلم البطيء (Slow Learner) بمدرسة الريحان الابتدائية الإسلامية لاوانج، في هذا البحث أخذت الباحثة عن عملية تعليم المفردات، الذي فيه ليس فقط في إستراتيجات التعليم ولكن في جميع عنصور التعليم.

٢. أنا رسكا ساري، تعلم مفردات اللغة العربية باستخدام وسيلة كالم الجدار(درسات التجريبية لطلاب الفصل العاشر بمدرسة المهنية محمدية ٢ لينداه)، جامعة سونان كاليجاكا الإسلامية الحكومية، ٢٠١٧.

- أهداف البحث : (١) لمعرفة تنفيذ تعلم المفردات باستخدام وسيلة كالم الجدار و تنفيذ التعلم بدون إستخدام تلك الوسيلة كالم الجدار. (٢) لمعرفة طريقة هل وجود الإختلاف الملحوظ بين الفصل التجريبي الذي يستخدم وسيلة *word wall* وفصل الضابط الذي لا يستخدم وسيلة كالم الجدار.

- منهجية البحث : الكمي مع تصميم التجريبي.

- نتائج البحث : تعلم المفردات باستخدام وسيلة كلمة الجدار يستطيع أن يحسن نتيجة حفظ المفردات الفصل العاشر بمدرسة المهنية ٢ لينده في سنة الدراسية ٢٠١٦ / ٢٠١٧، ووجود الإختلاف الملحوظ بين فصل التجريبي و فصل الضابط.

أما الفرق بين البحث السابق والبحث الذي قامت بها الباحثة فإن البحث السابق بحث عن تنفيذ تعليم المفردات باستخدام وسيلة كلمة الجدار لطلاب العاديين. وأما هذا البحث، تبحث الباحثة عن تعليم المفردات لدي الطلاب المتعلم البطيء (Slow Learner) بمدرسة الريحان الابتدائية الإسلامية

لاوانج، في هذ البحث أخذت الباحثة عن عملية تعليم المفردات دون وسيلة الخاصة و مخصص لطلاب المتعلم البطيء .

٣. فانديان زونا روكمانا، تنمية قدرة المفردات بطريقة متعددة الحواس للأطفال الصم صف الثاني بمدرسة توناس باكتي فليريت بانتول الابتدائة الرائع ، جامعة يوجياكرتا الحكومية، ٢٠١٦ .

- أهداف البحث : لتنمية قدرة المفردات بطريقة متعددة الحواس للأطفال الصم صف الثاني بمدرسة توناس باكتي فليريت بانتول الابتدائة الرائع .

- منهجية البحث : البحوث العمل الفصل.

- نتائج البحث : طريقة متعددة الحواس يمكن تحسين مهارات إتقان المفردات عند الأطفال الصم صف الثاني بمدرسة توناس باكتي فليريت بانتول الابتدائة الرائع. زيادة القدرة إتقان المفردات في جميع المواد الثلاثة ٣١ ٪ مع فئة جيدة ، زاد ٣٨ ٪ Fm مع فئة جيدة و زاد Vn بنسبة ٣٥ ٪ في كلتا الفئتين ، وكذلك جميع المواد بالفعل تحقيق معايير النجاح ٧٠ .

أما الفرق بين البحث السابق والبحث الذي قامت بها الباحثة فإن البحث السابق بحث عن تنمية قدرة المفردات بطريقة متعددة الحواس للأطفال الصم. وأما هذ البحث، فتبحث الباحثة عن تعليم المفردات لدي الطلاب المتعلم البطيء (Slow Learner) بمدرسة الريحان الابتدائية الإسلامية لاوانج، في هذ البحث أخذت الباحثة عن عملية تعليم المفردات.

جدوال الدراسة السابقة

المتساوي	الفرق	الموضوع الباحث	نمر
(١) منهجية البحث (٢) معقول عن الطلاب المتعلم البطيء	(١) مكان البحث (٢) يبحث عن إستراتيجيات التعلم الرياضيات (٣) أهداف البحث	مرية الفطرية ليلي، (٢٠١٨)، "إستراتيجيات التعلم الرياضيات في طلاب المتعلم البطيء (Slow Learner) في الدرجة الخامسة في مدرسة الأطفال ذوي الإحتياجات الخاصة الإبتدائية الحكومية سومبرساري ٢ مالانج".	١.

<p>(١) بحث عن تعليم المفردات</p>	<p>(١) يبحث عن إستخدام وسيلة كلمة الجدار (٢) مكان البحث (٣) أهداف البحث (٤) مفعول البحث (٥) منهجية البحث</p>	<p>٢. أنا رسكا ساري، (٢٠١٧) "تعلم مفردات اللغة العربية باستخدام وسيلة كلم الجدار(درسات التجريبية لطلاب الفصل العاشر بمدرسة المهنية محمدية ٢ لينداه)".</p>
<p>(١) بحث عن تعليم المفردات</p>	<p>(١) مكان البحث (٢) مفعول البحث (٣) منهجية البحث</p>	<p>٣. فانديان زونا روكمانا، (٢٠١٦) "تنمية قدرة المفردات بطريقة متعددة الحواس للأطفال الصم صف الثاني بمدرسة تونس باكتي فليريت بانتول الإبتدائة الرائع"</p>

الفصل الثاني

الإطار النظر

المبحث الأول: التعليم

١. مفهوم التعليم

عملية إعادة بناء الخبرة التي يكتسب المتعلم بواسطتها المعرفة والمهارات والاتجاهات والقيم. أنه بعبارة أخرى مجموع الأساليب التي يتم بواسطتها تنظيم عناصر البيئة المحيطة بالمتعلم بكل ما تتسع بها كلمة البيئة من معان من أجل اكسابه خبرات تربوية معينة.

التعليم في ضوء هذه المفهوم أكثر من مجرد توصيل معلومات إلى ذهن الطالب ثم مساءلته عنها بعد ذلك. إن هذا مفهوم قاصر نرفضه، ذلك لما تحمله كلمة توصيل من دلالات تتعارض واتجاهات التربية الحديثة. فكلمة توصيل تعني نشاطا من طرف واحد وهو المعلم غالبا، مما يفرض في معظم الأحيان سلبية المتعلم. والتوصيل أيضا يعني وجود المعرفة عند طرف وغيابها عند آخر. فضلا عن قصر أهداف التربية على تلقين معلومات وحشو أذهان. ولندكر هنا تصوير برونر لعملية التعليم. يقول برونر (لنعلم إنسانا في مادة أو علم معين فإن المسألة لا تكون أن نجعله يملأ عقله بالنتائج. بل أن نعلمه أن يشارك في العملية التي تجعل في الإمكان ترسيخ المعرفة أوبناؤها. إننا ندرس مادة لا لكي ننتج مكثبات صغيرة حية عن الموضوع، بل لنجعل التلاميذ يفكر

رياضيا لنفسه، ولينظر لمسائل كما يصنع المؤرخ وليشارك في عملية تحصيل المعرفة. إن المعرفة عملية وليست ناتجا).¹¹

التعلم هو النظام، الذي يتكون من مكونات مختلفة مرتبطة ببعضها البعض. وتشمل هذه المكونات ما يلي: الأهداف والمواد والأساليب والتقييم. وينبغي للمعلمين ان يلاحظوا العناصر الأربعة من الدراسة في اختيار وتحديد وسائل التعليم والأساليب والاستراتيجيات والمناهج التي ستستخدم في أنشطته التعلم. وفقا للقانون رقم ٢٠ لعام ٢٠٠٣ بشأن نظام التعليم الوطني، الفقرة ١ من المادة ٢٠: "إن التعلم هو عملية التفاعل على الطلاب مع المعلمين ولموارد التعليمية في بيئة التعلم". التعلم هو عملية التفاعل التواصلي التي تتم تنفيذها مباشرة في أنشطة وجهها لوجه أو بشكل غير مباشر عن طريق استخدام وسائل الاعلام، والتي كانت في السابق تحديد نموذج التعلم الذي سيتم تطبيقه. لا يعتبرون الطلاب لا يعرفون اي شيء، لديه خلفيات واهتمامات واحتياجات وقدرات مختلفة. دور المعلم ليس فقط كمعلمين، ولكن أيضا كمرشد، مدرب، مطور، ومشرف يمكن ان تسهل أنشطته التعلم أنشطته التعلم من الطلاب في تحقيق الأهداف المقصودة.¹²

يعرف غاجن و بريغس التعلم كمجموعه من الاحداث (الحدث، والاحداث، والظروف، وما إلى ذلك) التي تم تصميمها عمدا للتأثير على الطلاب، بحيث يمكن أن تتم عملية التعلم بسهولة. التعلم لا يقتصر فقط على الاحداث التي يقوم بها المعلم وحده، ولكن يشمل جميع الاحداث التي لها تأثير مباشر على عملية التعلم البشري. ويشمل التعلم الاحداث الواردة في المواد المطبوعة، والصور، والاذاعه، والتلفزيون، والأفلام، أو مزيج من هذه المواد. لا يقتصر التعلم فقط على الاحداث التي يقوم بها المعلم وحده، ولكن

¹¹ رشدي أحمد طعيمة، الأسس العامة لمناهج تعليم اللغة العربية: إعدادها، تطويرها، تقويمه (القاهرة: دارالفكر العربي، ٢٠٠٤) ص: ٢٧.

¹² Rusman, *Belajara dan Pembelajaran Berorientasi Standar Proses Pendidikan*, (Jakarta: Kencana ,2017), hal. 84-86

يشمل جميع الاحداث التي لها تاثير مباشر علي عمليه التعلم البشري. ويشمل أيضا التعلم الاحداث الواردة في المواد المطبوعة، والصور، والبرامج الإذاعية، والتلفزيون، والأفلام، أو مزيج من هذا المواد.^{١٣}

يرى النهج الجديد أن أنشطة التعلم تخص المعلمين والطلاب في وضع متساوٍ، ولكن من حيث الوظائف المختلفة. الطفل هو موضوع التعلم وجوهر كل نشاط تعليمي. العملية التعليمية التي تستبعد كرامة الطفل ليست العملية الصحيحة للتعليم. بل هو مغالطة لا يمكن تجاهلها.^{١٤} لذلك من هذا التعلم لا يهيمن عليها المعلم فقط. التعلم هو عملية تتطلب من الطلاب بطريقة خلاقة تنفيذ عدد من الأنشطة حتى يتمكن الطلاب بالفعل من بناء معارفهم بشكل مستقل وتطوير قدراتهم الإبداعية. التعلم الذي تهيمن عليه أنشطة المعلم هو عملية دمج لجميع الإمكانيات التي يتمتع بها الطلاب. عرض التعلم كنشاط التي ببساطة المنحى وراثية المعرفة يجب ان نترك بالفعل. دعنا بالفهم أن التعلم كنشاط لا يرث المعرفة فحسب، ولكن أنشطة لبناء المعرفة علي الطلاب.

بالعودة إلى تعريف التعلم كسلسلة من الأنشطة التي يقوم بها الطلاب، يقال إن التعليم يبدأ في الحدوث عندما يبدأ الطلاب في الحركة. إذا كان لدى المعلم الكثير من النشاط لمدة دقيقتين ٤٥/٣٥، في الواقع لا تحدث عملية التعلم. لذلك، في تصميم التعلم قد كتب دائما الأنشطة الأولية، وأنشطة الأساسية، والانشطة النهائية في التنفيذ يعني ان التعلم الحفاظ علي الوجه الأمثل موقفها من الأنشطة الأساسية. يجب أن تحدد الأنشطة الأساسية في تصميم التعلم مراحل الأنشطة التي يقوم بها الطلاب. تعتمد المراحل المعينة بشكل كبير علي النموذج أو الأسلوب الذي يتم اختياره واستخدام المعلم في

¹³ Mulyono, *Strategi Pembelajaran Menuju Efektivitas Pembelajaran di Abad Global*(Malang: UIN Maliki Press, 2011) hal. 7

¹⁴ Fathurrohman Pupuh & Sutikno Sobry, *Strategi Belajar Mengajar Melalui Penanaman Konsep Umum & Konsep Islami*, (Bandung: Refika Aditama, 2007), hal. 9

عملية التعلم.¹⁵ جوهر العملية التعلم ليس سوى أنشطة التعلم للطلاب في تحقيق هدف التدريس. سيتم بالتأكيد تحقيق الغرض من التدريس إذا كان الطلاب يحاولون بنشاط تحقيقه.¹⁶

من البداية إلى نهاية السلسلة في عملية التعلم، عليك دائمًا الانتباه إلى جوانب متعددة، وهي أهداف التعلم والمواد والمعلمين والطلاب والأساليب ووسائل والمرافق الإعلام والتقييم. تساعد هذه الجوانب السبعة عملية التعلم على العمل بفعالية وكفاءة، بمعنى أن الأهداف تتحقق بقليل من الوقت والمال. وكما ذكر، فإن أحد الجوانب الهامة في التعلم هو جوانب الطلاب في تحديد الجوانب الستة الأخرى التي لا يمكن فصلها دائمًا عن جوانب الطلاب. وبعبارة أخرى، فإن تحديد أهداف التعلم ينبغي أن يولي اهتماما لجوانب الطلاب من حيث عامل السن، والخلفية اللغوية، والدافع، وغير ذلك. وكذلك مع الجوانب الأخرى. باختصار، فإن جميع الجوانب المذكورة أعلاه مترابطة ببعضها البعض.

لتحقيق فعالية التعلم، يحتاج إلى خطوات التعلم الصحيحة، على النحو التالي:

- المواصفات والمؤهلات المطلوبة للتغيرات السلوكية للتعليم والتعلم. وبعبارة أخرى ما ينبغي استخدامه كهدف لأنشطة التعليم والتعلم. وينبغي ان يصاغ هذا الهدف بوضوح وبشكل ملموس حتى يمكن أن يفهم الطلاب بسهولة. نريد التغيرات في السلوك والشخصية بعد أن يشارك الطلاب في أنشطة التعليم والتعلم التي ينبغي ان تكون واضحة،

¹⁵Abidin Yunus, *Pembelajaran Bahasa Berbasis Pendidikan Karakter*, (Bandung: Refika Aditama, 2012), hal. 3-4.

¹⁶ Fathurrohman Pupuh & Sutikno Sobry, *Strategi Belajar Mengajar Melalui Penanaman Konsep Umum & Konsep Islami*, (Bandung: Refika Aditama, 2007), hal. 9.

علي سبيل المثال من عدم القدرة على قراءة التغييرات إلى القدرة على القراءة. النشاط التعليم والتعلم بدون أهداف واضحة تعتبر أنّ هذا النشاط يتم دون توجيه أو هدف المحدد. علاوة على ذلك، النشاط الذي لا يتم له اتجاه أو هدف

محدد، يمكن ان يؤدي إلى حدوث حالات غير قانونية ولا يحقق النتائج المتوقعة.

- اختيار طريقة التعليم والتعلم التي تعتبر الطريقة الأنسب والفعالية للوصول إلى الهدف.
- اختيار ووضع إجراءات التعليم والتعلم والأساليب والتقنيات التي تعتبر الأنسب والأكثر فعالية. تقنيات العرض أو أساليب لتحفيز الطلاب لتطبيق معارفهم وخبراتهم لحل المشاكل، بطريقة مختلفة عن الطريقة التي يتم بها تشجيع الطلاب على التفكير بحرية وشجاعة كافية للتعبير عن آرائهم. وينبغي ان يكون مفهوما ان الأسلوب قد يصلح فقط لاستخدامه لتحقيق هدف محدد. لذلك مع طريقة مختلفة يجب أن لا تستخدم نفس تقنيات العرض.

وضع معايير أو معايير النجاح بحيث يكون للمعلمين مقبض يمكن استخدامه كتدبير لتقييم حتى النجاح حيث المهام التي قام بها. يعرف نجاح البرنامج الجديد بعد التقييم. نظام التقييم في أنشطة التعليم والتعلم هو إحدى الاستراتيجيات التي لا يمكن فصلها عن الاستراتيجيات الأساسية الأخرى. ما ينبغي تقييمه وكيف يجب إجراء التقييم يشمل القدرات التي يجب أن يمتلكها المعلم. يمكن تصنيف الطالب كطالب ناجح يمكن رؤيته من الأوجه المختلفة.

يمكن أن ينظر إليه من حيث الحرفية في حضور وجهها لوجه مع المعلم، والسلوك اليومي في المدرسة، ونتائج الاختبارات، والعلاقات الاجتماعية، والقيادة، والإنجازات الرياضية، والمهارات، وهلم جرا أو ينظر إليها من أوجه مختلفة.^{١٧}

السمة الرئيسية لكل التعلم هو التفاعل. التفاعلات التي تحدث بين الطلاب وبيئتهم التعليمية و مصادر التعلم الأخرى. اما بالنسبة للسمات الأخرى لهذا التعلم هو المعنية مع مكونات التعلم نفسه. حيث في الدراسة سيكون هناك العناصر التالية: الأهداف والمواد والاستراتيجيات ووسائل الإعلام ومصادر التعلم وتقييم التعلم. كنظام التعلم، كل مكونات تشكل تكاملاً أو كلياً موحداً. يتفاعل كل مكونات مع بعضهم البعض وهو نشط بشكل تفاعلي ويؤثر على بعضهم البعض. يشرح مكونات التعلم على ما يلي:

(١) أهداف التعليم

أهداف التعليم هو تحسين الذكاء والمعرفة والشخصية والأخلاق النبيلة فضلا عن المهارات ليعيش بشكل مستقل ومتابعة التعليم الإضافي. بمعنى آخر، أنّ التعليم دور رئيسي في الجهود الرامية إلى تنمية الموارد البشرية.^{١٨} وعقد روستية أن غرض التعليم هو وصف مظهر السلوك المتوقع من الطالب بعد التعلم بعض المواد الدراسي. غرض التعليم هو إظهار النتائج التي نتوقعها من التعليم وليس فقط عملية التعليم.

(٢) مصدر التعليم

¹⁷ Mulyono, *Strategi Pembelajaran Menuju Efektivitas Pembelajaran di Abad Global*, (Malang: UIN Maliki Press, 2011), hal. 30-32.

¹⁸ Rusman, *Belajara dan Pembelajaran Berorientasi Standar Proses Pendidikan*, (Jakarta: Kencana, 2017), hal.88-89.

مصدر التعليم هو كل شيء يمكن استخدامه كمكان حيث حصول على المواد التعليمية فيه. وفقاً ناسوتيون، يمكن أن تأتي مصادر التعليم من المجتمع والثقافة وتطوير العلوم والتكنولوجيا واحتياجات الطلاب. في الواقع في أي مكان هو مصدر التعليم، مثل المدرسة ووسط المدينة والقرية والجماد والبيئة والدكان وغير ذلك. تعتمد الإستفادة المصدر التعليمية على القدرة إبداعية المعلم والوقت والتكلفة وغيرها من السياسات التعليمية. عقد روستية أن مصادر التعليم هي:

- البشر (في الأسرة والمدرسة والمجتمع)
- الدفتر و المكتبة
- وسائط الإعلام (المجلة والجريدة والمذيع والتلفاز وغيرها)
- البيئة والإجتماعية
- آلة التعليم (الكتاب المواد والخريطة والصورة والسبورة والطباشير وغيرها)
- المتحف

٣) طريقة التعليم

طريقة التعليم هي الطريقة المستخدمة لتحقيق الأهداف التي تم تحديدها. الطريقة في عملية التعليم والتعلم حقا يحتاجها المعلم، مع اختلاف الاستخدام وفقاً للأهداف المراد تحقيقها.

٤) مادة التعليم

مادة التعليم هي وسيلة لتحقيق أهداف التعليم الذي يستهلكها الطلاب. يجب ان تكون المواد التي يتلقاها الطلاب قادرة علي الاستجابة لكل تغيير وتوقع اي تطورات ستحدث في المستقبل. قال سوهارسيمي أريكونتو أن المواد التعليم هي هي العناصر الأساسية

الموجودة في أنشطة التعليم والتعلم، لأن مادة التعليم يسعى لإتقان الطلاب. لذلك المعلمين، لاسيما تطوير المناهج الدراسية بشكل عام، يجب أن يفكر حول الدرجة المواد أو المواضيع المدرجة في المنهج الدراسي المتعلق باحتياجات الطلاب في المستقبل. لأن اهتمام الطلاب سوف يرتفع إذا تم تدريس المادة وفقاً لاحتياجاتهم. هكذا هو المواد التعليمية عنصراً لا يمكن تجاهله في التدريس، لأن مواد التعليم أمر أساسي لعملية التعلم.¹⁹

٥) أدوات التعليم

كل شيء يمكن استخدامه لتحقيق أهداف التعليم. نظراً لأن كل شيء يمكن استخدامه لتحقيق أهداف التعليم، فإن للأداة وظيفتان هما: الأدوات كأدوات وأدوات كهدف. تقسيم الأدوات إلى نوعين، هما: ١- أدوات في شكل لأمر والنهي (اللفظية) ٢- وسائل التعليمية في شكل كرة أرضية وسبورة وطباشير وصورة وشرائح وفيديو (غير اللفظية).

يقسم خبراء آخرون أدوات التعليم والتدريس إلى أدوات مادية وغير مادية. تشمل أدوات المادية هي الوسائل السمعية والبصرية. وفقاً لتدفق الواقعية، فإن استخدام الأدوات السمعية والبصرية أمر داعم للغاية في عملية التعليم والتعلم. يتحقق التعلم الكمال إلا إذا اقتربت المواد السمعية البصرية من الواقع. لما ذكره ميلر وآخرون، فكلما زادت المواد السمعية البصرية التي تشبه الواقع، كلما كان تعلمها أسهل. لذلك، هناك ميل من المعلم لتوفير أكبر قدر ممكن من المواد التعليمية من خلال توفير تفسيرات تقترب من واقع حياة الطلاب وخبراتهم. كأداة

¹⁹ Fathurrohman Pupuh & Sutikno Sobry, *Strategi Belajar Mengajar Melalui Penanaman Konsep Umum & Konsep Islami*, (Bandung: Refika Aditama, 2007), hal. 14-16.

تعليمية وتدرسية، فإن الأدوات المادية (السمعية البصرية) لها طبيعة أو قدرة على تحسين الإدراك والتفاهم ونقل التعلم والمرجع (الذاكرة) والقدرة على توفير التعزيز (التعزيز).

٦) عملية التعليم والتعلم

عملية التعليم والتعلم هي بالأنشطة التعليمية. سيتم تنفيذ كل ما يتم برمجته في عملية التعليم والتعلم. سيتضمن جميع مكونات التدريس في عملية التعليم والتعلم، وستحدد عملية التعليم والتعلم مدى تحقيق الأهداف. يشارك المعلم والطلاب في عملية التعليم والتعلم والتعلم مع المواد التعليمية كوسيط (متوسط)، وفي تفاعل الطلاب النشطين وليس المعلم. يعمل المعلم فقط كمشيق وميسر. يقال أن التفاعل هو الحد الأقصى عندما يحدث بين معلم وجميع الطلاب، والطلاب مع المعلمين وبين الطلاب والطلاب من أجل تحقيق الأهداف التي تم وضعها معًا.

ينبغي على المعلم الانتباه إلى الاختلافات الطلاب الفرديين من الجوانب البيولوجية والفكرية والنفسية. في عملية التعليم والتعلم سيجد المعلم أن بعض طلابه يمكنهم إتقان المادة جيدًا وهناك أيضًا أولئك الذين يفتقرون إلى إتقان الموضوع بدقة. وهكذا يتم تحديد برنامج التعليم حسنًا أو سيئًا ينظر من تنفيذه، أنه سيكون تأثير الأهداف التي يتعين إنجازها.

٧) تقويم

يعتبر واند وبروان أن التقويم هو إجراء أو عملية لتحديد قيمة شيء ما التعليمية والتقييم هو إجراء أو عملية لتحديد القيمة لكل شيء في العالم من التعليم أو كل شيء له علاقة بعالم التعليم.²⁰ تقييم التعلم له غرض عام، وهو:

²⁰ Annisatul Mufarokah, *Strategi Belajar Mengajar*, (Yogyakarta: Teras, 2009), hal.46-49.

- جمع البيانات التي تثبت مستوى تقدم الطلاب في تحقيق الأهداف المتوقعة.
- يسمح للمعلمين بتقييم الأنشطة / الخبرات المكتسبة في تعلم الطلاب.
- تقييم طريقة التعليم المستخدمة.
- التقييم كنظام لا يمكن فصله في عملية التعليم والتعلم ويشتمل على المعلمين والطلاب، ويكون لهم وظيفة أساسًا:
- توفير التغذية المرتدة للمعلمين كأساس تحسين عملية التعليم وإدخال تحسينات البرنامج للطلاب.
- تقديم الأرقام الصحيحة عن التقدم أو نتائج دراسة لكل طالب. من بين الأشياء الأخرى المستخدمة في اطار تقارير المنح للوالدين، وتحديد الزيادة الصف، فضلا عن تحديد ما إذا كان الطالب يمرام لا.

تحديد موقف الطلاب في مواقف التعليم والتعلم لتناسب مع مستوي القدرة وخصائص الآخر الذي يتمتع لكل طالب.^{٢١}

٢. مفهوم خطة عملية التعليم

كان عدة تعريفات للتخطيط تختلف صيغها عن بعضها البعض. يعتبر كمنهج أن التخطيط هو اختيار وربط المعرفة والحقائق والخيال والافتراضات للمستقبل بهدف تصور النتائج المرجوة وتسلسل الأنشطة اللازمة والسلوك ضمن حدود مقبولة سيتم استخدامها في الإكمال. يؤكد التخطيط هنا

²¹ Fathurrohman Pupuh & Sutikno Sobry, *Strategi Belajar Mengajar Melalui Penanaman Konsep Umum & Konsep Islami*, (Bandung: Refika Aditama, 2007), hal. 17-18.

على الجهود المبذولة لتحديد وربط الشيء بالمصالح المستقبلية فضلا عن الجهد لتحقيق ذلك.^{٢٢}

تعريف آخر على أن التخطيط هو عملية منهجية في اتخاذ القرارات بشأن الإجراءات التي يتعين اتخاذها في المستقبل. دعا منهجي لأنه يتم تنفيذ التخطيط باستخدام مبادئ معينة. وتشمل هذه المبادئ عمليات صنع القرار، والاستخدام العلمي للمعرفة والتقنيات، والإجراءات أو الأنشطة المنظمة.^{٢٣} هناك العديد من الآراء حول تخطيط التعلم، وهو بالتالي:

- (١) يشمل تخطيط التعلم على نطاق واسع أنشطة لصياغة الأهداف التي سيتم تحقيقها من خلال نشاط تعليمي، وما هي الطرق المستخدمة لتقييم تحقيق الأهداف أو المواد أو المواد المطلوب تسليمها، وكيفية تحقيقها والأدوات أو الوسائط المطلوبة.
- (٢) يمكن أن يقول تخطيط التعلم كإرشادات التعليم للمعلمين وإرشادات تعليمية للطلاب، من خلال تخطيط التعلم تحديد ما إذا كان التعلم الذي تم تطويره قد طبق مفهوم التعلم للطلاب بشكل نشط أو وضع منهج مهارات العملية.
- (٣) سينظر إلى نشاط الطلاب في الصورة خطة الأنشطة أو في صياغة أنشطة التعليم والتعلم الواردة في تخطيط التعلم. يجب أن تشير أنشطة لتعليم والتعلم التي يصاغها المعلم إلى أهداف التعلم بحيث يكون تخطيط التعلم مرجعا واضحا للمعلمين والطلاب استنادًا إلى المناهج الدراسية المعمول بها.^{٢٤}

²² Hamzah B. Uno, *Perencanaan Pembelajaran*, (Jakarta: Bumi Aksara, 2008), hal. 1.

²³ M. Jufri Dolong, *Sudut Pandang Perencanaan dalam Pengembangan Pembelajaran*, Volume V, Nomor 1, Januari – Juni 2016, hal. 68.

²⁴ Leo Agung & Sri Wahyuni, *Perencanaan Pembelajaran Sejarah*, (Yogyakarta: Ombak, 2013), hal. 128.

- في اراء عمر حملك، يتكون نموذج تخطيط التعليم من المكونات التالية:
- ١) الأهداف التعليمية (الكفاءة الأساسية): بعض الأهداف التي يتعين تحقيقها في فترة اجتماع الفصل والتي تم تحديدها بدقة وعلى المستوى التشغيلي.
 - ٢) المادة: المواد التعليمية التي سيتم استخدامها خلال الدرس موضحة فيما يتعلق بالنية والطريقة المدمجة في الدرس.
 - ٣) الدافع: الطريقة التي يحفز بها المعلم رغبات واهتمامات الطلاب في أنشطة الأولية وأثناء التعليم.
 - ٤) الطريقة: الخطوات في التسلسل التعليمي المقدم، والتي تغطي دور المعلم ودور الطلاب. يحتوي هذا المكون على سلوك المعلم وسلوك الطلاب في أثناء عملية التعلم.
 - ٥) الوقت المقدر: تسجيل دقيق لمقدار الوقت المحدد لكل مرحلة من مراحل تسلسل التعلم التي يجب توفيرها في الخطة.
 - ٦) التقييم: إطار الأسئلة والمواضيع لتقييم صلاح ونقاط الضعف في الدرس. كما يمكن توفير فرص للطلاب لتقييم الدروس.
 - ٧) العمل المستقل والمتقدم: يتم شرح المهام كما هي متابعة في الخطة. على سبيل المثال الواجبات المنزلية على أساس أهداف الدرس.^{٢٥}

٣. تقويم التعليم

أ) تعريف تقويم

²⁵ OemarHamalik, *PendekatanBaruStrategiBelajarMengajarBerdasarkan CBSA*, (Bandung: Sinar Baru Alge sindo, 2003), hal. 7-8.

التقييم هو عملية مستمرة لجمع وتفسير المعلومات لاتخاذ القرارات المتخذة في تصميم نظام التدريس. تحتوي الصيغة على ثلاثة تداعيات وهي كما يلي:

أولاً ، التقييم هو عملية مستمرة ليس فقط في نهاية التعليم، ولكن يبدأ قبل تنفيذ التعليم.

ثانياً ، يتم توجيه عمليه التقييم دائما إلى هدف محدد ، وهو ال حصول علي أجوبه حول كيفية تحسين التعليم.

ثالثاً ، يتطلب التقييم استخدام أدوات قياس دقيقة وذات مغزى لجمع المعلومات اللازمة لاتخاذ القرارات. وبالتالي ، فإن التقييم هو عملية تتعلق بجمع المعلومات التي تمكننا من تحديد مستوى التقدم في التدريس وكيفية عمل الخير في المستقبل.²⁶

صرح ديفيس أن تقييم هو عملية بسيطة لإعطاء أو إسناد القيم إلى عدد من الأهداف والأنشطة والقرارات والأداء والعمليات والأشخاص والأشياء وغيرها الكثير. عند Brown و wand يشرح أن التقييم هو عملية لتحديد قيمة شيء. يتم التأكيد بشكل أكبر على تعريف التقييم من خلال التقييم باعتباره عملية إعطاء أو تحديد قيم لكائنات معينة بناءً على معايير معينة. استناداً إلى القيود السابقة ، يمكن استنتاج أن التقييم بشكل عام يمكن تفسيره على أنه عملية منهجية لتحديد قيمة شيء (الأهداف والأنشطة والقرارات والأداء والعمليات والأشخاص والأشياء وغيرها) بناءً على معايير معينة من خلال التقييم.²⁷

ب) وظيفة التقييم و هدفه

²⁶ Hamalik Oemar, *Perencanaan Pengajaran Berdasarkan Pendekatan Sistem*, (Jakarta: Bumi Aksara, 2003), hal. 210.

²⁷ Dimiyati dan Mudjiono, *Belajar dan Pembelajaran*, (Jakarta: Rineka Cipta, 2006) hal. 190-191.

يتم في النهاية وضع نتائج تقييم التعلم موضع التنفيذ وتهدف للأغراض التالية:

- للتشخيص والتطوير

المقصود بنتائج أنشطة التقييم للتشخيص والتطوير هو استخدام نتائج أنشطة التقييم لنتائج التعلم كأساس تشخيص نقاط الضعف والإمتياز لدى الطلاب وأسبابهم. بناءً على هذا التشخيص، يقوم المعلم بتطوير أنشطة التعلم لتحسين نتائج تعلم الطلاب.

- للاختيار

نتائج تقييم نتائج التعلم يستخدم كأساس لتحديد الطلاب الأكثر ملاءمة لأنواع معينة من الوظائف أو أنواع التعليم. وبالتالي يتم استخدام نتائج تقييم نتائج التعلم للاختيار.

- لترقية الطبقة

تحديد ما إذا كان يمكن رفع الطالب إلى فئة أعلى أم لا، يتطلب معلومات يمكن أن تدعم القرارات التي يتخذها المعلم.

- للحصول على التنسيب

حتى يتمكن الطلاب من التطور وفقاً لمستوى القدرات والإمكانات التي يتمتعون بها، من الضروري التفكير في دقة وضع الطلاب في المجموعة المناسبة.²⁸

²⁸ Ibid, hal. 200-201.

وفقًا لعمر حملك ، يحتوي تقييم عمومًا على الوظائف والأهداف التالية:

- لتحديد تقدم الطالب أو مخرجات التعلم. يتم تضمين الأرقام التي تم حصول عليها كتقارير إلى الوالدين، لترقية الصف، وتحديد تخرج الطلاب.
- لوضع الطلاب في مواقف التعليم والتعلم التي تكون مناسبة ومتوافقة مع مستوى القدرة والاهتمام ، والخصائص المختلفة التي يمتلكها كل طالب.
- التعرف على خلفية الطلاب (النفسية والجسدية والبيئة)، وهو أمر مفيد سواء بالنسبة لوظيفة الثانية ولتحديد أسباب صعوبات تعلم الطلاب. يمكن استخدام المعلومات التي تم الحصول عليها لتوفير الإرشاد والمشورة التعليمية للتغلب على الصعوبات التي يواجهونها.
- كردود فعل للمعلمين والتي بدورها يمكن استخدامها لتحسين التعليم والتعلم والبرامج العلاجية للطلاب.²⁹

المبحث الثاني: مفهوم المفردات

١. تعريف المفردات

المفردات هي عبارة عن مجموعة من الكلمات أو كلمات الخزانة المعروفة من قبل شخص أو كيان آخر التي هي جزء من لغة معينة. هناك مفردات تُعرّف على أنها مجموعة من كل الكلمات التي يفهمها الشخص ومن

²⁹ Hamalik Oemar, *Perencanaan Pengajaran Berdasarkan Pendekatan Sistem*, (Jakarta: Bumi Aksara, 2003), hal. 211-

المرجح أن تُستخدم لتأليف جمل جديدة. المفردات هي واحدة من العناصر الثلاثة اللغة التي تعد مهمة للغاية لإتقانها، يتم استخدام هذه المفردات في كل من اللغات المنطوقة والمكتوبة، وهي واحدة من الأدوات لتطوير المهارات اللغوية.

يعبر Horn أن المفردات هي مجموعة من الكلمات التي تشكل اللغة. دور المفردات في إتقان إجادة اللغة الأربع أمر ضروري للغاية، كما ذكرت فاليت أن قدرة الفرد على فهم إجادة اللغة الأربع تعتمد اعتمادًا كبيرًا على إتقان المفردات التي يمتلكها.

المفردات عبارة عن مجموعة من الكلمات المحددة التي تشكل اللغة. الكلمة هي أصغر جزء من اللغة الطبيعة الحرة. يميز هذا إحساس بين الكلمة و مورفيم. مورفيم هي أصغر وحدة لغوية لا يمكن تقسيمها إلى أجزاء صغيرة ذات مغزى والتي تعني مستقرة نسبيًا. التالي فان الكلمة تتكون من مورفيم.

في تعلم اللغة العربية ، هناك بعض المشاكل في تعلم المفردات التي تسمى مشكلات الصرفية. يحدث هذا لأنه في تعلم المفردات تتضمن موضوعات المعقدة ، وهي التغييرات في الاشتقاق ، والتغيرات في الانعكاس ، والأفعال ، والمفردات ، والتثنية ، والجمع ، والتأنيص ، والتذكير ، والمعاني المعجمية والوظيفية.

من الوصف أعلاه ، يمكن استنتاج أن المفردات عبارة عن مجموعة من الكلمات التي تشكل اللغة التي يعرفها شخص ما ، وسيتم استخدام مجموعة الكلمات في تكوين جمل أو التواصل مع الجمهور. يُظهر اتصال الشخص الذي تم تصميمه باستخدام مفردات ملائمة وكافية صورة لمستوى الذكاء والتعليم لمستعمل اللغة.^{٢٠}

³⁰ Mustofa, Syaiful, *Strategi Pembelajaran Bahasa Arab Inovatif*, (Malang: UIN Maliki Press, 2011), hal. 61-62.

٢. أهداف تعليم المفردات

الأهداف العامة لتعلم مفردات اللغة العربية هي كما يلي:

(١) تقديم مفردات جديدة للطلاب، إما من خلال مواد القراءة أو فهم المسموع.

(٢) تدريب الطلاب ليكونوا قادرين على نطق المفردات بشكل جيد و صحيح لأن النطق الجيد والصحيح يؤدي إلى مهارات جيدة في التحدث والقراءة.

(٣) فهم معنى المفردات، سواء كانت دلالة أو معجمية (مستقلة) وعند استخدامها في سياق جمل معينة (معنى ضمني ونحوي).

(٤) القدرة على تقدير وظيفة المفردات في التعبير الشفوي (تحدث) والكتابة (الكتابة) وفقا للسياق الصحيح.^{٣١}

٣. تقنيات تعليم المفردات

يعد تعلم المفردات جيداً بداية من المفردات الأساسية التي ليس من السهل تغييرها ، مثل مصطلحات القراءة وأجزاء الجسم والضمائر والأفعال الرئيسية ، وكذلك بعض المفردات الأخرى التي يسهل تعلمها.^{٣٢}

يمكن تعلم تقنيات تعلم المفردات بطريقتين. أدركت لأول مرة من خلال عملية التدريب السياقية. يتم تنفيذ الثانية من خلال عملية التدريب غير السياقية. وصف مفصل يمكن أن ينظر إليه على النحو التالي:

أ. التدريب السياقي

³¹ Ibid, hal. 63.

³² Ibid, hal. 71

يمكن تصنيف هذا تدريب السياقي بواسطة المؤسس من خلال قناتين، هما قناة السؤال والجواب وقناة الحوار.

١ - سطر السؤال والجواب

يتم تنفيذ هذا المسار بين المعلمين والطلاب والطلاب والطلاب، ويتم بشكل فردي أو جماعي. لتكون أكثر واقعية ، فيما يلي أمثلة ملموسة للتعلم السياقي للمفروض من خلال سطر الأسئلة والإجابة: (بجوار، عاصمة، رئيس جمهورية) على سبيل السؤال:

اين يجلس يوسف؟ يا جليس ويوسف بجوار إلياس

ما عاصمة مصر؟ عاصمتها القاهرة

وما عاصمة اندونيسيا؟ عاصمتها جاكرتا

من رئيس جمهورية اندونيسيا اليوم؟ رئيس جمهورية اندونيسيا اليوم
سوسيلو بنبانج يودويونو

٢ - الحوار

يتم تحقيق هذا المسار من خلال وصف الحياة اليومية ، مثل: تلك المتعلقة بـ "المجاملة" ، والترحيب بالضيوف وما إلى ذلك. لمزيد من التفاصيل ، اتبع المثال الملموس أدناه.

(طريق التلميذ الباب)

مدرس : من بالباب؟

تلميذ : أنا أحمد

مدرس : أهلا و سهلا

تلميذ : أهلا بك

مدرس : أجلس يا أحمد!

تلميذ : شكرا يا أستاذ

ب. التدريب غير السياقي

يمكن للمعلمين القيام بهذا التدريب غير السياقي لشرح معنى الكلمات التي يصعب شرحها من خلال القنوات السياقية ، أي باستخدام الوسائط التالية:

١ - الرسومات والصور والنماذج والعينات

٢ - الإيماءات والعظة ، بما في ذلك عروض التتابع.

٣ - التمثيل

٤ - التعريف ، المثال:

عيد الفطر : عيد في الأول من شهر شوال

بغداد : عاصمة العراق

بشر زمزم: بشر يقع داخل المسجد الحرام

٥ - المرادف و العكس

طالب - تلميذ ضيق X واسع

٦ - متسلسل

شيخ: رضيع - طفل - صبي - شاب - رجل - شيخ

٧ - تشكيل الكلمة

دور م دار

ملعب : مكان يلعب فيه الناس

٨- الترجمة

يتم استخدام هذا النظام كبديل أخير ، إذا كانت الطريقة السياقية والأساليب السبعة غير السياقية أعلاه غير قادرة على شرح معنى كلمة أو جملة.^{٣٣}

يشرح أفندي بمزيد من التفاصيل حول مراحل وتقنيات تعلم المفردات أو تجربة الطالب في التعرف على معنى الكلمات والحصول عليها على النحو التالي:

١- استمع الكلمة. هذه هي المرحلة الأولى، أي عن إعطاء الفرصة للطلاب للاستماع إلى الكلمات التي يتحدثها المعلمون أو وسائل الإعلام الأخرى، سواء من تلقاء أنفسهم أو في الجمل. إذا تم إتقان عنصر الصوت للكلمة من قبل الطلاب، فسيتمكن الطالب التالي من الاستماع بشكل صحيح.

٢- انطق الكلمة. في هذه المرحلة ، يعطي المعلم الفرصة للطلاب ليقولوا الكلمات التي سمعوها. إن قول كلمة جديدة سيساعد الطلاب على تذكر الكلمة لفترة طويلة.

٣- الحصول على معنى الكلمة. في هذه المرحلة، يجب على المعلم أن تجنب الترجمة في إعطاء معنى كلمة للطلاب، لأنه إذا تم ذلك فلن يكون هناك اتصال مباشرة باللغة التي دراستها، بينما سنسيان معنى الكلمات بسرعة من قبل الطلاب. هناك العديد من التقنيات التي يمكن للمعلمين استخدامها لتجنب الترجمة في

³³ Zulhannan, *Teknik Pembelajaran Bahasa Arab Interaktif*, (Jakarta: Rajagrafindo Persada, 2014), hal. 109-111.

الحصول على معنى الكلمة، أي عن طريق توفير الجمل السياقية، والتعاريف البسيطة، واستخدام الصور، والمرادفات، والمتضادات، وإظهار الكائنات الأصلية أو المقلد، وعرض حركات الجسم، والترجمة كبديل أخير إذا كانت الكلمة صعبة حقًا على الطلاب فهمها.

٤- قراءة الكلمة. بعد اجتياز مراحل السمع والنطق وفهم معنى الكلمات الجديدة، يكتبها المعلم على السبورة ثم إعطاء الطلاب الفرصة لقراءة الكلمة بصوت عالٍ.

٥- كتابة الكلمة. سيتم مساعدة الطلاب على إتقان المفردات عندما يُطلب منهم كتابة الكلمات التي تعلموها لأن خصائص الكلمات لا تزال حية في ذكريات الطلاب.

٦- جعل الجملة. المرحلة الأخيرة من نشاط التعلم المفردات هو استخدام الكلمات الجديدة في جملة مثالية شفهيًا وكتابيًا. كن مبدعًا في تقديم أمثلة على جمل مختلفة، ويُطلب من الطلاب تقليدها. في تجميع الجمل، يجب استخدام الكلمات المنتجة والفعلية حتى يتمكن الطلاب من فهمها واستخدامها بأنفسهم.^{٣٤}

يمكن استخدام إجراءات تعلم المفردات أو الخطوات المذكورة أعلاه كمرجع لمدرسي اللغة الأجنبية، وخاصة مدرسي اللغة العربية، رغم أنه لا يجب إدخال كل الكلمات الجديدة على الإجراءات والخطوات.

٤. إستراتيجية في تعليم المفردات

³⁴ Effendy, Ahmad Fuad. *Metodologi pengajaran bahasa Arab*, (Malang: Misykat, 2009), hal. 99-101.

هناك إختلافات بين إستراتيجية المستعملة في تعليم المفردات في مستوياتها، لأن ترجيح قدرة الطلاب في إستقبالها و عند شرح المصطفى إستراتيجية المستعملة في تعليم المفردات هي:

أ. إستراتيجية تعليم المفردات في مستوى المبتدئين:

(١) بالغناء. إستعمال الغناء في تعليم المفردات يستطيع أن يضيع ملل الطلاب وأن يعطي الفرح لهم

(٢) بالأشياء. كل ما يلزم للغرض

(٣) يطلب المعلم الطلاب ليقروا المفردات الجديدة بالتكرار

(٤) يسمع المفردات إلى الطلاب وهم يبتغونها ويكتبونها

ب. إستراتيجية تعليم المفردات في مستوى للمتوسطين:

(١) يستخدم المعلم باظهر البدان مثل يكتب المعلم في الكتاب عند

يعلم الكلمات كتب الكتاب.

(٢) يكتب المفردات التي ذكر حديثا

(٣) اللعبة الدورة مثل يتلامس المعلم الرئيس كالمريض يشعر المصدوع

(٤) ذكر المتردف، مثل رأى = نضر والاضداد، مثل رجل <> نسأ

(٥) يذكر اجتمع الكلمات

(٦) يذكر المصدر و المشتق

ج. استراتيجية تعليم المفردات في مستوى للمتقدمين:

(١) يشرح المعنى المفردات وقصدها

(٢) يبحث عن المفردات في المعجم

(٣) يترجم الى اللغة التلاميذ ام اللغة الام

(٤) ترتيب الكلمة

(٥) وضع الكلمة في الجملة

(٦) يختار الكلمة الاحسن

(٧) تركيب الجملة المفيدة^{٣٥}

٥. طريقة تعليم المفردات

تعلم المفردات لا يمكن فصله عن التعلم اللغة كلها، لأن المفردات عنصر أساس في تعلم اللغة العربية. تعلم اللغة العربية كلغة أجنبية لديها عدة أنواع من الأساليب ، بينهما هذه الطرق هي:

(١) طريقة مباشرة

في تطبيق هذه الطريقة يستخدم المعلم مباشرة اللغات الأجنبية كلغة التدريس. إذا كانت هناك كلمات الصعب أن يفهم الطلاب، فيفسر المعلم باستخدام الدعائم، مع التظاهر الإيماءات، ووصف وغيرها.

(٢) طريقة شفوية

³⁵ Mustofa, Syaiful, *Strategi Pembelajaran Bahasa Arab inovatif*, (Malang: UIN-Maliki Press, 2011), hal. 73-76.

في الطريقة الشفوية لتطبيق اللغة ركز على التمارين الشفوية أو التحدث الشفهي. يتم تدريب الفم باستمرار لإعتاد التحدث بطلاقة (متناغم) ، متناغم وعفوي.

(٣) طريقة قراءة

في تنفيذ هذه الطريقة، يتألف الموضوع من نص القراءة الذي ينقسم إلى أقسام قصيرة، يسبق كل قسم أو قسم قائمة من الكلمات معنى الذي يتم تدريسه على أساس السياق ، والترجمة أو الصور التي تدعم.

(٤) طريقة قواعد وترجمة

هذه الطريقة هي مزيج من القواعد و طريقة الترجمة. أنشطة التعلم تتكون من الحفظ القواعد النحوية ، ترجمة الكلمات بدون النص، ثم ترجمة قراءات القصيرة و التفسير. في حين لم تعطى ممارسة الكلام، حتى لو أعطيت فقط عند الضرورة.

(٥) طريقة Mim-mem

تنفيذ هذه الطريقة في أنشطة التعلم من خلال هذه الطريقة يحدث دون عرض النحو أو التدريب النحو وبنية الجملة أو هيكل التدريب، أثناء ممارسة باستخدام المفردات و القواعد هو بواسطة اتباع أو تقليد المعلم أو المخبر الأصلي.

المبحث الثالث: مفهوم متعلم البطيء

١. تعريف متعلم البطيء

طلاب المتعلم البطيء هم مجموعة من الطلاب في مدرسة حيث تطور التعلم ببطء مقارنة بتطور أقرانهم المتوسطين. بشكل عام ، لديهم ذكاء أقل من

المتوسط.³⁶ أوضح Cooter Jr. و Wiley أن الأطفال الذين يتعلمون بطيئًا هم أطفال لديهم مستوى تعليمي منخفض أو أقل من المتوسط لدى الأطفال العاديين في واحد أو جميع المجالات الأكاديمية ولديهم درجات اختبار الذكاء بين ٧٠ إلى ٩٠.³⁷

وأضاف جينسون ، أن الأطفال المتعلم البطيء الذي لديه معدل الذكاء بين ٨٠-٩٠ أبطأ في النقاط الموضوعات المتعلقة بالرموز أو الملخصات أو المواد المفاهيمية. معظم الأطفال المتعلم البطيئين يعانون في مسألة قراءة الدروس وحسابية.³⁸ اقترح Pichla و Gracey و Currie أن الأطفال البطيئين في التعلم يشملون الأطفال الذين يعانون من ضعف المعرفي. يحتاج الأطفال الذين يعانون من الضعف المعرفي إلى تكرار إضافي لتعلم مهارات أو معارف جديدة، ولكن لا يزال بإمكانهم التعلم والمشاركة في المدارس العامة بمساعدة معينة وتعديلات. يمكن للأطفال الذين يعانون من ضعف المعرفي أن تواجه ضعف تركيز الانتباه والكلام.³⁹ وهذا يتماشى مع رأي Lay Kekeh Marthan Marentek، وآخرون، بأن الأطفال البطيئين في التعلم يصنفون كأطفال ذوي مهارات معرفية المحدودة لأن لديهم درجات اختبار الذكاء أقل بقليل من الأطفال العاديين. درجات اختبار الذكاء للأطفال الذين يعانون من بطء في التعلم تتراوح بين ٧٠-٨٩. يمكن للأطفال المتعلم البطيئين للمشاركة في برنامج

³⁶ Mulyadi, H, *Diagnosis Kesulitan Belajar dan Bimbingan Terhadap Kesulitan Belajar Khusus*. (Yogyakarta: Nuha Lietra, 2010), hal. 123.

³⁷ Nani Triani dan Amir, *Pendidikan Anak Berkebutuhan Khusus Lamban Belajar (Slow Learner)*. (Jakarta: Luxima, 2013), hal.3.

³⁸ Reddy, G. Lokanandha, R. dan A. Kusuma, *Slow Learner: Their Psychology and Instruction*. (New Delhi: Discovery Publishing House, 2006), hal: 2-3.

³⁹ Pichla, Tami, Jackie Gracey, dan Karen Currie, *Teaching All Students Staff Guide to Accommodations and Modifications*. (Huron Intermediate School District, 2006), hal: 39.

التعلم في المدارس العادية على مستوى التعليم الأساسي بمساعدة مكثف.^{٤٠}

أضفت أنا ليسديانا أن الأطفال البطينيين في التعلم يعانون من عقبات أو تأخير في النمو العقلي. إن الوظيفة الفكرية للأطفال البطينيين في التعلم في ظل الأطفال العاديين في سنهم، مصحوبة بانعدام القدرة أو صعوبات التعلم والقدرة على التكيف، بحيث يحتاجون إلى خدمات تعليمية الخاصة. يحتاج الأطفال المتعلم البطينيين إلى مزيد من الوقت والمتكرر لإكمال المهام الأكاديمية وغير الأكاديمية. من الصعب التعرف على الأطفال البطينيين لأن مظهرهم الخارجي هو مشابه بأطفال العاديين ويمكنهم العمل بشكل طبيعي في معظم الحالات.^{٤١}

الخلاصة من هذا الوصف أن الطفل المتعلم البطينيين هو الطفل الذي يعاني من ضعف معرفي، لذلك ليس من السهل أن يتذكر شيئاً ما مجرداً ومحدوداً في قدرته على التعلم لأنه يمتلك معدل ذكاء أقل قليلاً من المعدل الطبيعي، وهو ما بين ٧٠ و ٩٠، لذا يحتاج على وقت طويل ومتكرر لإكمال المهام الأكاديمية وغير الأكاديمية بتوجيه ومساعدة مكثفين.

٢. العوامل المسببة بمتعلم البطينيين

يعتبر بعض الخبراء أن هناك العوامل التي يمكن أن تجعل الأطفال يتعلمون ببطء. G.L. Reddy, R. Ramar و A. Kusuma بأن عوامل الفقر

⁴⁰ Lay Kekeh Marthan Marentek, dkk, *Manajemen Pendidikan Inklusif*. (Jakarta: Departemen Pendidikan Nasional Direktorat Jenderal Pendidikan Tinggi Direktorat Ketenagaan., 2007), hal: 49-50.

⁴¹ Ana Lisdiana., "Prinsip Pengembangan Atensi pada Anak Lamban Belajar". Modul Materi Pokok Program Diklat Kompetensi Pengembangan Fungsi Kognisi pada Anak Lamban Belajar bagi Guru di Sekolah Inklusi Jenjang Lanjut. (Bandung: Kementerian Pendidikan dan Kebudayaan Badan Pengembangan Sumber Daya Manusia Pendidikan dan Penjaminan Mutu Pendidikan (BPSDMP PMP) Pusat Pengembangan dan Pemberdayaan Pendidik dan Tenaga Kependidikan Taman Kanak-Kanak dan Pendidikan Luar Biasa (PPPPTK TK dan PLB).2012), hal: 1.

وعوامل الذكاء الوالدي وعدد أفراد الأسرة والعوامل العاطفية والعوامل الشخصية هي العوامل الأربعة التي تجعل الأطفال بطيئين في التعلم. فيما يلي شرح إضافي للعوامل الأربعة:

أ) الفقر

يخلق الفقر ظروفًا ونقاط ضعف يمكن أن تجعل الأطفال يتعلمون ببطء. علي سبيل المثال ، يمكن للفقر أن يتداخل الصحة ويقلل من مهارات التعلم لدى الأطفال.^{٤٢}

ب) الذكاء الوالدي وعدد أفراد الأسرة

الوالدين الذين ليس لديهم الفرصة للحصول علي تعليم لائق وعدد كبير من افراد الاسرة يمكن ان يسبب الطفل لإبطاء التعلم لان الوالدين يميلون إلى إيلاء أقا لإهتمام للتطور الفكرية للأطفال ، وليس لديهم وقت لدراسة مع الطفل ، ولديه الحد في توفير مرافق التعلم للأطفال ، بحيث فرصة الطفل لتنمية سرعة التعلم لا شيء تقريبا.^{٤٣}

ج) العاطفي

يتعلم الأطفال البطيئين تجربة المشاكل العاطفية الشديدة والطويلة التي تعيق عملية التعلم. هذه المشكلة العاطفية يسبب الطفل البطيء للتعلم ان يكون الإنجازات التعليمية منخفضة، والعلاقات الشخصية الضعيفة ، وانخفاض مفهوم الذات.^{٤٤}

د) الشخصية

⁴² Reddy, G. Lokanandha, R. dan A. Kusuma, *Slow Learner: Thaeir Psychology and Instruction*. (New Delhi: Discovery Publishing House. 2006) , hal: 11-12.

⁴³ Ibid, hal: 12-13.

⁴⁴ Ibid, hal: 13-14.

تشمل العوامل الشخصية التي يمكن ان تسبب الطفل لإبطاء التعلم: (١) الاضطرابات الجسدية ؛ (٢) حالة الجسم بالمرض ؛ (٣) تعاني ضعف البصر، والسمع، والكلام (٤) الغياب من المدرسة و (٥) انعدام الثقة.^{٤٥}

بمزيد من التفصيل ، أوضح ناني ترياني وأمير العوامل التي تسبب ببطء تعلم الأطفال على النحو التالي:

أ) العوامل قبل الولادة و الوراثة

تشمل العوامل قبل الولادة والوراثة التي يمكن أن تجعل الأطفال يتعلمون ببطء: (١) تشوهات الكروموسومات التي تسبب تشوهات جسدية ووظائف ذكاء (٢) الاضطرابات البيوكيميائية في الجسم و (٣) الولادة المبكرة ، حيث تكون أعضاء الطفل غير جاهزة للعمل على النحو الأمثل ، مما يؤدي إلى تأخير عملية النمو.^{٤٦}

ب) العوامل البيولوجية غير الوراثة

تشمل العوامل البيولوجية غير الوراثة التي يمكن ان تسبب الطفل في بطء التعلم: (١) النساء الحوامل تستهلك المخدرات التي تضر الجنين أو ام الكوهوليس ، والمستخدمين المخدرة والمواد المضافة مع الجرعات الزائدة التي يمكن ان تؤثر علي الذاكرة القصيرة الأجل للأطفال الحالة التغذويه السيئة للأمهات اثناء الحمل (٣) الاشعاع الشمس (٣) عامل الريسوس.^{٤٧}

ج) العوامل عيد الميلاد (أثناء الولادة)

⁴⁵ Ibid, hal: 14-15.

⁴⁶ Nani Triani dan Amir, *Pendidikan Anak Berkebutuhan Khusus Lamban Belajar(Slow Learner)*. (Jakarta: Luxima, 2013), hal: 4-5.

⁴⁷ Ibid, hal: 6-8.

عوامل عيد الميلاد التي يمكن ان تجعل الأطفال يتعلمون ببطء هو حالة نقص الأكسجين اثناء عملية الولادة بسبب الولادة المطولة أو الإشكالية، مما تسبب انتقال الأكسجين إلى دماغ الطفل.

(د) العوامل ما بعد الولادة و البيئة

ويشمل عامل آخر عيد الميلاد التي يمكن ان تسبب الطفل لإبطاء التعلم: (١) سوء التغذية ؛ (٢) الصدمات الجسدية بسبب السقوط أو الحادث (٣) بعض الامراض مثل التهاب السحايا والسبي. العوامل البيئية التي يمكن ان تسبب الطفل للتعلم ببطء هو التحفيز الخاطيء ، بحيث لا يمكن للطفل تطوير علي النحو الأمثل.^{٤٨}

واستنادا إلى اراء بعض الخبراء ، يمكن الخلاصة عن العوامل المتعلم البطء يشمل: (١) العامل الفقر (٢) العامل الذكاء الوالدين وعدد افراد الاسرة (٣) العامل العاطفية (٤) العوامل الشخصية (٥) العوامل قبل الولادة والوراثية (٦) العوامل البيولوجية غير الوراثة (٧) العامل عيد الميلاد و (٨) العوامل بعد الولادة والبيئية.

٣. خصائص متعلم البطيء

اقترح Desi Ningrum أن الأطفال الذين يعانون من بطء التعلم لديهم خصائص مثل عدم النضج في العلاقات الشخصية. الاضافه إلى ذلك، فان هؤلاء الأطفال يظهرون صعوبات في اتباع إرشادات التعليمية التي لها خطوات عديدة ، وليس لديهم سوى عدد قليل من الاستراتيجيات الداخلية، مثل

⁴⁸ Ibid, hal: 9.

القدرات التنظيمية ، وصعوبات في التعلم والتعميم المعلومات. الأطفال المتعلم البطيئين درجات سيئه في اختبار تحصيل التعلم.⁴⁹

وشرح A. Kusuma, G.L. Reddy, R. Ramar, وأربعة خصائص للأطفال البطيئين في التعلم، من حيث العوامل السببية، وهي علي النحو التالي:
أ) حدود القدرات المعرفية

القيود المفروضة علي القدرات المعرفية تجعل الأطفال بطيئين في التعلم لمواجهة العقبات في عملية التعلم، بما في ذلك: (١) غير ناجحة في التغلب علي حالات التعلم والتفكير المجردة (٢) صعوبة في عمليات التفكير المعقدة (٣) عملية تطوير مفاهيم أو تعميم الأفكار التي تشكل أساس العمل المدرسي، وخاصة اللغة والرياضيات منخفضة ؛ و (٤) غير قادر علي استخدام الاستراتيجيات المعرفية المهمة لعملية الاستبقاء.⁵⁰

ب) إنخفاض الذاكرة

عدم الاهتمام بالمعلومات المنقولة هو أحد العوامل التي تسبب الأطفال في بطء التعلم لضعف الذاكرة. لا يمكن للأطفال التعلم البطيء حفظ المعلومات علي المدى الطويل وتذكر عند الحاجة.

ج) عدم التركيز

مدة انتباه الطفل المتعلم البطيء وقوة التعلم قصيرة نسبيا منخفضة التركيز. لا يستطيع المتعلمون البطيئون التركيز علي التعلم الذي يتم تقديمه شفهيًا لأكثر من ثلاثين دقيقة.

⁴⁹ Ratri Desiningrum, *Psikologi Anak Berkebutuhan Khusus*. (Yogyakarta: Psikosain, 2006), hal:13

⁵⁰ Reddy, G. Lokanadha, R. Ramar, dan A. Kusuma., *Slow Learners: Their Psychology and Instruction*. (New Delhi: Discovery Publishing House.2006), hal: 6-7.

د) عدم القدرة على التعبير عن الأفكار

صعوبة في العثور على الكلمات والجمع بينها، وعدم النضج العاطفي، والطبيعة الخجولة يجعل الطفل البطيء يتعلم غير قادر على التعبير عن الأفكار أو الكشف عنها. تعلم الأطفال البطيئون استخدام لغة الجسد أكثر من اللغة اللفظية. بالإضافة إلى ذلك، تكون قدرة الأطفال على التعلم بطيئًا في تذكر الرسائل والاستماع إلى التعليمات منخفضة.⁵¹

بالإضافة إلى هذه الخصائص، أوضح ناني ترياني وأمير خصائص الأطفال البطيئين في التعلم من حيث الذكاء واللغة والعواطف والاجتماعية والأخلاقية.

أ) الذكاء

فيما يتعلق بالذكاء، وتشمل خصائص الأطفال التعلم البطيء مما يلي: (١) مواجهة صعوبات في جميع الموضوعات تقريبًا المتعلقة بالحفظ والتفاهم (٢) صعوبة في فهم الأشياء المجردة و (٣) لديهم نتائج التعلم اقل من زملائهم.

ب) اللغة والمواصلات

خصائص اللغة أو الإتصال عند الأطفال المتعلمين البطيئين هي وجود مشاكل في الإتصال، سواء في نقل الأفكار (اللغة التعبيرية) وفهم تفسيرات الآخرين (اللغة الاستقبالية). لذلك، يجب استخدام لغة بسيطة و مختصره وواضحة في التواصل مع الأطفال البطيئين في التعلم.

ج) العطفية

⁵¹ Ibid, hal: 7-11.

خصائص العاطفية الأطفال بطيئة في التعلم هو ان يكون العواطف اقل استقرارا يظهر هذا من خلال المتعلمين البطيئين الذين يسارعون إلى الغضب والحساسية ويستسلمون بسهولة عند الضغط أو ارتكاب الأخطاء.

(د) الإجتماعية

عادة ما تكون خصائص الأطفال البطيئين في التعلم من حيث الجوانب الاجتماعية غير جيدة في التواصل الاجتماعي. يتعلم الأطفال البطيئون الانسحاب أكثر من مرة عند اللعب. بالإضافة إلى ذلك ، فإن الأطفال البطيئين في التعلم يفضلون اللعب مع الأطفال دون السن القانونية. يشعر الأطفال بالأمان لأنه عند التواصل يمكنهم استخدام لغة بسيطة.

(هـ) الأخلاقية

كما هو الأمر بشكل عام ، تطور معنويات الأطفال ببطء مع تطور النضج المعرفي. الخصائص الاخلاقيه للطفل المتعلم البطيء هو معرفة القواعد السائدة ، ولكن لا تفهم القواعد. أحيانا يكون الأطفال بطيئين في تعلم كسر القواعد بسبب قدرتهم المحدودة على الذاكرة، لذلك غالبا ما ينسي. ولذلك ، ينبغي أن يتم تذكير الأطفال البطيئين في كثير من الأحيان.⁵²

٤ . تعليم الطلاب المتعلم البطيء

ويري خبراء التعليم ان الأطفال البطيئين في التعلم بشكل أفضل يتلقون التعليم بالمدارس العادية. هذا الأمر مفهوم لان الأطفال البطيئين في التعلم ليس لديهم اختلاف كبير من الأطفال العاديين في تنميتهم الفكرية. يمكن ان يؤدي وضع الأطفال البطيئين في التعلم الذين يدرسون في مدرسة عادية إلى احداث

⁵² Nani Triani dan Amir, *Pendidikan Anak Berkebutuhan Khusus Lamban Belajar (Slow Learner)*. (Jakarta: Luxima. 2013), hal: 10-12.

تاثيرات ايجابية، سواء بالنسبة للأطفال البطينيين في تعلم أنفسهم وللأطفال العاديين في المدرسة العادية المعنية. يتفاعلون الأطفال التعلم البطيء مع الأطفال العاديين، ويزدون المشاركة في المجموعات، ويتعلمون التكيف مع الحياة الاجتماعية. بالاضافة إلى ذلك، تغيير وجهات الطلاب العاديين عن نظرهم والقضاء علي الآراء السلبية حول الأطفال ذوي الاحتياجات الخاصة.⁵³

يشير وضع الأطفال البطينيين في التعلم في المدارس العادية إلى التعليم الشاملة. يتم التعلم في المدارس الشاملة بمرونة وفقاً لاحتياجات كل طالب.⁵⁴

وبالتالي ، يتم التعلم في المدارس الشاملة وفقاً لاحتياجات الأطفال البطينيين في التعلم. تنعكس خصائص التعليم الشاملة في تخطيط وتنفيذ عملية التعلم.

من الأحد المميّزة الخدمات التعليمية في المدارس الشاملة هي تطوير برامج التعليم الفردي (PPI) للأطفال ذوي الاحتياجات الخاصة.⁵⁵ يعد برامج التعليم الفردي (PPI) أحد النماذج التي تم تطويرها لمساعدة الأطفال على تعلم حل مشكلات التعلم ببطء وتطوير إمكاناتهم. تظهر البحوث التي أجراها P. Krishnakumar و آخرون أن تطبيق برامج التعليم الفردي (PPI) يمكن أن يحسن الوظيفة الأكاديمية والمفهوم الذاتي للأطفال البطينيين في التعلم. يمكن للمعلمين العاديين و مدرسة المرافقة الخاصة التعاون معاً في إعداد برامج التعليم الفردي (PPI) للأطفال التعلم البطيء.⁵⁶

⁵³ Arjmandnia, Ali Akbar dan Keivan Kakabaraee. "The Investigation of Parents' Attitude Toward Inclusive Education for Slow Learners" (International Journal on New Trends in Education and Their Implications October, November, December 2011) Volume: 2 Issue: 4. Hlm. 88-95. Artikel disampaikan dalam The 2nd International Conference on New Trends in Education and their Implications – ICONTE, 27- 29 April 2011, Antalya – TURKEY. Dipublikasikan www.ijonte.org

⁵⁴ Lay Kekeh Marthan Marentek, dkk, *Manajemen Pendidikan Inklusif*. (Jakarta: Departemen Pendidikan Nasional Direktorat Jenderal Pendidikan Tinggi Direktorat Ketenagaan.2007), hal: 150.

⁵⁵ Depdiknas. *Pedoman Khusus Penyelenggaraan Pendidikan Inklusif (Manajemen Sekolah Penyelenggara Pendidikan Inklusif)*. (Jakarta: Departemen Pendidikan Nasional Direktorat Jenderal Manajemen Pendidikan Dasar dan Sekolah Menengah Direktorat Pembinaan Sekolah Luar Biasa.2007), hal.: 23.

⁵⁶ Krishnakumar, P. et. al. (2006). Effectiveness of Individualized Education Program for Slow Learners. *Indian Journal of Pediatrics* Volume 73 February 2006. Hal. 135-137

اقترح Arjmandnia و Kakabarae أن وضع الأطفال البطيئين في التعلم في المدرسة الشاملة يتطلب التخطيط والتسهيلات والدعم الولدين والمعلمين وزملاء الدراسة. ويتعلق هذا الأمر باستراتيجيات التعلم للأطفال البطيئين في التعلم والتي تنطوي على العديد من المكونات في عملية التعلم.^{٥٧} هناك أنواع مختلفة من استراتيجيات التعلم التي يتم اختيارها وتصميمها وتطبيقها في عملية التعلم. إن اختيار وتطبيق الاستراتيجيات المناسبة لتعلم المتعلمين البطيئين يساعد الطلاب حقًا على تحقيق أهداف التعلم جيدًا. تنفيذ الإستراتيجية كتكميل المكون التعلم. وفقًا لرأي حمزة ب. أونو ونوردين محمد، من خلال اختيار استراتيجيات التعلم المناسبة، يمكن للمدرسين اختيار أكثر أنشطة التعلم فعالية وكفاءة لخلق تجارب تعليمية يمكن أن تساعد الطلاب، في هذه الحالة الأطفال بطيئين في التعلم، على تحقيق أهداف التعلم.^{٥٨} وقدم ريانو اليتيم أن "تطبيق إستراتيجية التعلم هو إستراتيجية معلم في جعل الوظائف والتفاعلات بين الطلاب ومكون التعلم فعالًا ومثاليًا في نشاط تعليمي لتحقيق أهداف التدريس".^{٥٩}

وفقًا ل Gerlach و Ely أن النمط العام لاختيار استراتيجيات التعلم للأطفال البطيء التعلم هو كما يلي:

- (١) صياغة أهداف تعليمية الخاصة للأطفال المتعلمين البطيئين
- (٢) تحديد الشروط/المتطلبات الأساسية لتعلم الأطفال البطيء لتحقيق أهداف التعلم

⁵⁷ Arjmandnia, Ali Akbar dan Keivan Kakabarae. "The Investigation of Parents' Attitude Toward Inclusive Education for Slow Learners" International Journal on New Trends in Education and Their Implications October, November, December 2011 Volume: 2 Issue: 4. Hlm. 93. Artikel disampaikan dalam The 2nd International Conference on New Trends in Education and their Implications – ICONTE, 27- 29 April 2011, Antalya – TURKEY. Dipublikasikan www.ijonte.org.

⁵⁸ Hamzah B. Uno dan Nurdin Mohamad. *Belajar dengan Pendekatan PAILKEM: Pembelajaran Aktif, Inovatif, Lingkungan, Kreatif, Efektif Menarik*. (Jakarta: Bumi Aksara.2011), hal:6.

⁵⁹ Yatim Riyanto. *Paradigma Baru Pembelajaran: Sebagai Referensi bagi Pendidik dalam Implementasi Pembelajaran yang Efektif dan Berkualitas*. (Jakarta: Kencana.2009), hal: 132.

٣) تحديد نهج للأطفال المتعلم البطيء في تحقيق أنواع السلوكيات/المهارات.^{٦٠}

في عملية التعليم والتعلم لا تتجاهل المعلم علي الفور خطوات التعلم التي تم ترتيبها بدقة وفقا لخطة التعلم التي تم إعدادها. الهدف من خطوات التعلم هو تسهيل تفاعل المدرسين والطلاب بشكل منهجي. في نظام وزارة التعليم والثقافة رقم ١٠٣ وقد شرحت خطوات التعلم والتنفيذها ، علي النحو التالي:

١) الأنشطة الأولية

وفقاً لحسبوان وآخرون فإن فتح الدروس هو نشاط يقوم به المعلم في أنشطة التعلم لإنشاء شروط مسبقة للطلاب بحيث تتركز اهتمامه على ما تم تعلمه. وبعبارة أخرى فتح الدرس يعني توجيه الطلاب إلى المواد التعليمية.^{٦١} في لائحة وزير التربية والتعليم و الثقافة رقم ١٠٣ ، الأنشطة الأولية التي قام بها المعلم:

- ظروف المعلم جو التعلم ممتعة
- مناقشة الكفاءات التي تمت دراستها وتطويرها فيما يتعلق بالكفاءات التي سيتم تعلمها وتطويرها
- نقل الكفاءات التي يتعين تحقيقها وفوائدها في الحياة اليومية
- تقديم الخطوط العريضة لنطاق المواد والأنشطة التي يتعين تنفيذها

- نقل نطاق وتقنيات التقييم لاستخدامها^{٦٢}

⁶⁰ Hamzah B. Uno dan Nurdin Mohamad. *Belajar dengan Pendekatan PAILKEM: Pembelajaran Aktif, Inovatif, Lingkungan, Kreatif, Efektif Menarik*. (Jakarta: Bumi Aksara.2011), hal:28.

⁶¹ Barnawi & M. Arifin. *Micro Teaching Teori dan Praktik Pengajaran yang Efektif & Kreatif*. (Yogyakarta: Ar-Ruzz Media. 2015), hal: 128.

⁶² permendikbud no 103 tahun 2014. Hal: 10

حسب suprihatiningrum في الأنشطة الأولية الأشياء التي يجب القيام بها من قبل المعلم هي كما يلي:

- عداد الطلاب جسديا وعقليا لمتابعة عملية التعلم.
- طرح الأسئلة التي تعطي الأولوية للمعرفة السابقة مع المواد المراد دراستها.
- شرح أهداف التعلم أو الكفاءات الأساسية المراد تحقيقها.
- تقديم التغطية المادية ووصف الأنشطة وفقا للمنهج.^{٦٣}

(٢) الأنشطة الأساسية

لأنشطة الأساسية هي عملية التعلم لتحقيق الكفاءة ، والتي يتم تنفيذها بشكل تفاعلي وملهمة وممتعة والتحدي ، وتحفيز المتعلمين للمشاركة بنشاط ، وتوفير مساحة واسعة للمبادرات والإبداع والاعتماد علي الذات وفقا للمواهب والاهتمامات والتطور البدني والنفسي للمتعلمين.^{٦٤} في الأنشطة الأساسية للطلاب من خلال خمس مراحل للتعلم ، وهي:

● الملاحظة

يستخدم الطلاب حواسهم الخمسة لمراقبة الظواهر ذات الصلة بما يتم تعلمه. شكل ملاحظات الطلاب من خلال القراءة والاستماع والمشاهدة وما إلى ذلك. النتيجة المتوقعة من الملاحظة هي ان الطلاب قادرون علي اكتساب المعرفة والخبرة الواقية وسلسلة من المعلومات غير المعروفة. ستساعد الملاحظة علي إدخالهم جميعا الذين لم يعرفوه بعد.

⁶³ Jamil Suprihatiningrum. *Strategi Pembelajaran: Teori & Aplikasi*. (Yogtakarta: Ar-Ruzz Media. 2016), hal: 125.

⁶⁴ permendikbud no 103 tahun 2014. Hal: 10

- الأسئلة

يقوم الطلاب بصياغة وطرح اسئلة حول المعلومات التي لا يفهمونها. يسأل الطلاب أيضا عن المعلومات الإضافية التي تريد معرفتها أو الحد منها لتوضيح جزء من المعلومات التي تحصل عليها. ومن المتوقع ان تكون نتيجة هذا النشاط سلسلة من أسئلة الطلاب، وتحديدًا تلك التي تؤدي أو ترتبط بمؤشرات الكفاءة الأساسية التي تمت صياغتها.

- جمع المعلومات / المحاولة

يقوم الطلاب بجمع البيانات من خلال تقنيات مختلفة، على سبيل المثال: إجراء التجارب، ومراقبة الأشياء أو الأنشطة، وإجراء المقابلات مع المخبرين، وقراءة الكتب أو القواميس أو الموسوعات أو سلسلة من البيانات الإحصائية. النتيجة المتوقعة لهذا النشاط هي سلسلة من البيانات أو المعلومات ذات الصلة بسلسلة من الكفاءات الأساسية.

- المنطق / ربط

معالجة الطلاب المعلومات التي تم جمعها بالفعل. في هذه المرحلة من النشاط، يقوم الطلاب بتفكيك المعلومات وفرزها وتحديدتها أو تصنيفها أو حسابها بطريقة معينة للإجابة على الأسئلة وربط المعلومات التي يتم الحصول عليها بالظواهر من أجل العثور على نمط واستنتاجه. النتائج المتوقعة لهذا النشاط هي استنتاجات تمثل إجابات للأسئلة التي تمت صياغتها.

● التواصل

ينقل الطلاب استنتاجات نتائج التحليل شفهيًا أو كتابيًا أو يقدمونها من خلال وسائط أخرى. ينقل الطلاب أيضًا نتائجهم واستنتاجاتهم في شكل مخططات أو رسوم بيانية أو جدول.^{٦٥}

(٣) الأنشطة الختامية

أنشطة المعلم مع الطلاب هي: (أ) تقديم ملخص للدرس (ب) التفكير في الأنشطة التي تم تنفيذها (ج) تقديم التغذية المرتدة بشأن العملية التعلم والناتج.

أنشطة المعلم هي: (أ) إجراء تقييم (ب) التخطيط لأنشطة المتابعة في شكل برامج تعليمية العلاجية وبرامج إثراء وخدمات استشارية وإسناد مهام على حدة ومجموعات وفقًا لنتائج التعلم للطلاب و (ج) تقديم خطة التعلم في الاجتماع القادم.^{٦٦}

أ. تقييم التعلم لطلاب المعوقين

تفسير تقييم التعلم كمجموعة المكونات المترابطة لبعضها البعض والتي هي مترابطة التعاون في صنع برامج التخطيط، تنفيذ نتائج عمليات التقييم والإبلاغ عنها في المدارس الابتدائية لمقدمي التعليم الشاملة مساعدة المعلمين في وضع الطلاب في مجموعات معينة وفقًا لقدراتهم وقدراتهم كل بالإضافة إلى مساعدة المعلم في وضع خطة تقييم، تحديد وقت التنفيذ والتقرير والنتيجة هي أنه لا يوجد فجوة بين الواقع والأمل.

وفقًا للوائح الحكومة جمهورية اندونيسيا رقم ١٩ سنة ٢٠٠٥ بشأن معايير التعليم الوطنية والتقييمات يتكون التعليم من: تقييم نتائج التعلم من

⁶⁵ permendikbud no 103 tahun 2014. Hal: 5-6

⁶⁶ Ibid, hal: 10

قبل المعلمين، تقييمات الدراسة من قبل وحدة التعليم، وتقييم النتائج التعلم من قبل الحكومة. يتكون التقييم من تقييمات الخارجيه والداخلية. التقييم الخارجي هو التقييم الذي أجرته أطراف أخرى عدم تنفيذ عملية التعلم. التقييم الخارجي هو التي أخرجتها مؤسسة، المحلية والأجنبية المعدة لمراقبة الجودة. اما بالنسبة تقييم التقييمات الداخلية هي التقييمات التخطيط من قبل المعلم خلال عملية التعلم في اطار ضمان الجودة. وفقاً لليليك مفتوحة، يجب أن يهتم تقييم التعلم للأطفال ذوي الاحتياجات الخاصة بالعديد من الجوانب، بما في ذلك:

(أ) عملية تخطيط تقييم التعلم لطلاب المعوقين

أ) مبادئ تقييم الطلاب المعوقين

- تقييم الطلاب المعوقين الخفيف الذي يلي المناهج العامة يمكن استخدام المعايير تقييم منتظم كامل.
- تقييم الطلاب المعوقين الوسط يجري باستخدام منهج تعديل النظام التقييم هو المزيج بين أنظمة التقييم العامة ونظم التقييم بشكل فردي.
- تقييم الطلاب المعوقين الثقيل في المدارس الشاملة يستخدم منهج فردية، يستخدم نظام التقييم بمعايير التقييم الفردية التي بناء على معدل الامتصاص بناء على خط الأساس كما هو مطبق في مدرسة الخاصة.
- نظام تقرير التقييم الكمي لطلاب المعوقين يجب أن يكون مصحوبة وصف السرد، لتجنب عدم وضوح والتأكيد النوع ونوعية الكفاءات التي تتقن بشكل أفضل الأطفال.

ب) تقنية التقييم

هناك سبعة تقييمات يمكن استخدامها المعلم لتوصيل التعليم الشاملة، وهي تقييم الأداء، وتقييم الموقف ، وتقييم المكتوب، وتقييم المشاريع، وتقييم المنتجات، وتقييم المحافظ ، وتقييم النفسي.

التقييم المكتوب العادي تستخدم في المدارس وهو شائع الاستخدام. بخلاف هذا التقييم المكتوب من السهل القيام به في إجراءات إعداد التخطيط والتنفيذ شكل التقارير. جاء ذلك في الفهم تقييم المكتوب هو تقييم المستخدمة مكتوبة مع اختبار المكتوب. هناك نوعان من أسئلة الاختبار الكتابي، وهي: أسئلة عن طريق اختيار الإجابات والأسئلة مع تقديم الإجابات.

(٢) تنفيذ عملية التقييم لطلاب المعوقين

عملية إجراء التقييمات في المدارس الابتدائية مقدمي خدمات التعليم الشاملة تكييفها للمنهج الذي ينطبق في هذه المدارس، إذا كانت تستخدم المدرسة المنهج العام ثم التنفيذ تتساوى التقييمات مع الأطفال بشكل عام، إذا تستخدم المدرسة المنهج المعدلة ثم التنفيذ تم تعديل التقييم لاتفاق المدرسة. وإذا كانت تستخدم المناهج الدراسية الفردية، فتنفيذ التقييم اعتمادا على موافقة المعلم والطفل.

(٣) أشكال الإبلاغ النتائج التعلم لطلاب المعوقين

- لطلاب الذين يستخدمون نموذج المناهج كامل منتظم، فنموذج إبلاغ النتائج التعلم (كشف الدرجات) باستخدام نموذج كشف الدرجات العادية في الواقع.

- لطلاب الذين يستخدمون نموذج المناهج التعديل، فنموذج إبلاغ النتائج التعلم (كشف الدرجات) باستخدام كشف الدرجات التكميلية العادية مع وصف (السردي) الذي يصف الجودة تقدم التعلم.
- لطلاب الذين يستخدمون المناهج الدراسية الفردية ، فيستخدم نموذج كشف الدرجات الكمية يرافقه وصف (السردي). ويستند التقييم الكمي على القدرة الأساسية (الأساس).^{٦٧}

الفصل الثالث

منهجية البحث

أ. مدخل البحث ومنهجه

إستخدام الباحثة نوع البحث الكيفي بالمنهج الوصفي. والبحث الكيفي هو منهجية البحث المستخدمة لفحص كائن على خلفية طبيعية دون أي تلاعب فيه وبدون اختبار الفرضيات، مع أساليب طبيعية عندما نتائج البحوث المتوقعة للدراسة تعميمات تستند إلى قياسات كمية ولكن من حيث جودة الظاهرة الملاحظة.^{٦٨}

ب. ميدان البحث

جرى هذا البحث بمدرسة الريحان الابتدائية الإسلامية لاوانج مالانج. تقع هذه المؤسسة في شارع موغينسيدي رقم الثاني، لاوانج- مالانج- جوى الشرقية. المنطقة المؤسسة في البيئة المدرسية، وهذه المؤسسة مجاورة لكثير

⁶⁷ Lilik Maftuhatin, *Evaluasi Pembelajaran Anak Berkebutuhan Khusus di Kelas Inklusif di SD Plus Darul Ulum Jombang*, Jurnal Studi Islam, Vol. 5 No. 2, Oktober 2014, hal. 214-217.

⁶⁸ Andi Prastowo, *Metode Penelitian Kualitatif Dalam prespektif Rancangan Penelitian*, (Jogjakarta: Ar-Ruz Media, 2011), hal. 24.

من المدارس، لذلك هادئة أثناء عملية التعلم دون أي ضجيج السيارة. وإختار الباحثة هذا الميدان لأن هذه المدرسة تعلم اللغة العربية لدي الطلاب ذوي المتعلم البطيء.

ج. حضور الباحثة

في هذا البحث يجب أن تحضر الباحثة في ميدان البحث التي تقع بمدرسة الريحان الابتدائية الإسلامية لاوانج. حضور الباحثة مهمة جدا، لأن الباحثة هي أداة الرئيسية في بحث الكيفي.

د. البيانات ومصادرها

البيانات هي تشمل على جميع المعلومات والأخبار التي حصلت من مصادر البيانات. كانت تحصيلها بوسيلة المقابلة المباشرة بين الباحثة والطلبة. قال سوانارتو إن البيانات تشكل برهان لعلاج مشكلة البحث.⁶⁹ البيانات التي تجمعها الباحثة تتكون من بيانتين، وهما:

(١) البيانات الأساسية

البيانات الأساسية هي البيانات التي تحصل على مباشرة من مصادر البحث باستخدام جمع البيانات مباشرة على مصادر كمصدر من المعلومات المطلوبة. البيانات الأساسية في هذا البحث مأخوذة من المقابلة بمدرسة الابتدائية الريحان لاوانج، مدرس اللغة العربية في فصل الخامس و مدرس مرافقة خاصة GPK.

(٢) البيانات الثانوية

⁶⁹ Sunarto, *Metodologi Penelitian*, (Surabaya: PPS Unesa, 2001), hal. 56.

البيانات التي محصول عليها من أطراف أخرى، ليس مباشرة محصول عليها الباحث مدار بحثه.^{٧٠} البيانات الثانوية في هذا البحث يحتوي علر المجالات والأرسيف والوثيقة والرسمية التي تتعلق بموضوع البحث.

هـ. أساليب جمع البيانات

للحصول على البيانات المحتاجة، تستخدم الباحثة أدوات جميعة كما

يلي:

(١) الملاحظة

في هذا البحث تستخدم الباحثة الملاحظة التشاركية، الملاحظة التشاركية هي الملاحظة التي يشارك فيها المراقبون في حياة الملاحظة. تستخدم هذه الملاحظة بشكل عام للبحوث الاستكشافية. وفي هذه الحالة تلاحظ الباحثة عن تعليم المفردات لدي الطلاب المتعلم البطيء (Slow Learner) لصف الخامس بمدرسة الريحان الإبتدائية الإسلامية لاوانج مباشرة.

(٢) المقابلة

في هذا البحث تستخدم الباحثة مقابلة الموجهة إلى معلم اللغة العربية و معلم المرافقة الخاصة ومنسق الشاملة، لجمع البيانات عن تعليم المفردات لدي الطلاب المتعلم البطيء (Slow Learner) لصف الخامس بمدرسة الريحان الإبتدائية الإسلامية لاوانج. المقابلة الموجهة هي التقييم من خلال طرح الأسئلة التي تم جمعها من قبل المقابلة.^{٧١}

⁷⁰SaifudiAzwar, *MetodePenelitian*, (Yogyakarta: Pustaka Pelajar Offset), hal. 91.

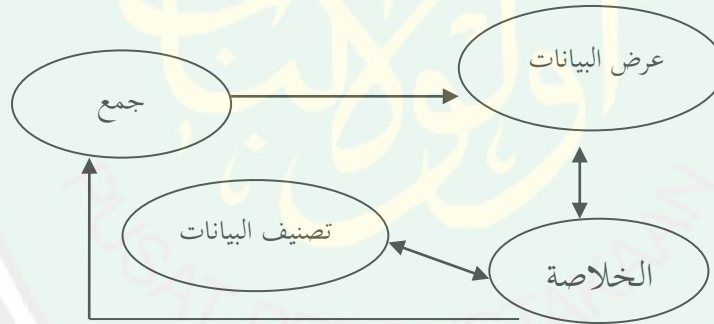
⁷¹ Abbudin Nata, *Filsafat Pendidikan Islam*, (Jakarta: Gaya Media Pratam< 2005), hal. 206.

٣) الوثيقة

الوثيقة هي تقنية لجمع البيانات عن طريق اقتباس أو استرجاع الصور من مصادر السجل الموجودة والموثقة.^{٧٢} هذا الأسلوب تستخدم الباحثة للحصول على البيانات أحوال تعليم المفردات لدي الطلاب ذوي المتعلم البطيء (Slow Learner) بمدرسة الريحان الابتدائية الإسلامية لاوانج.

و. أساليب تحليل البيانات

في هذا البحث تستخدم الباحثة أسلوب تحليل البيانات وهي التحليل الوصفي الكيفي على طراز ميلس وهويرمان (Miles & Huberman) وهي كما يلي:



(١) جمع البيانات, البيانات التي تم الحصول عليها بمبلغ الميدانية, لأنه يحتاج إلى تسجيل ومفصلة بعينية.

⁷² Muhammad Irham dan Novan Ardy Wiyani, *Psikologi Pendidikan: Teori dan Aplikasi dalam Proses Pembelajaran* (Yogyakarta: Ar-Ruzz Media, 2014), hal. 274.

٢) تصنيف البيانات, في هذا الحالة إختار الباحث البيانات سواء كان تناسب بأهداف البحث أم لا. أما البيانات التي تناسب بأهداف البحث فحلله الباحث.

٣) عرض البيانات, هو تحليل البيانات المنتظمة في شكل الكتابة وتمتلك الموضوع الوضح.

٤) الخلاصة, إستخلص الباحثة بناء على النوع والمعنى المكتشف.^{٧٣}

ز. تأكيد صحة البيانات

ومن بعض الطراق لفحص صحة البيانات إختار الباحث كما يلي:

١) التثليثي

التثليثي في تأكيد صحة البيانات يفسر بتصحيح البيانات من المصادر المختلفة بطريقة مختلفة. هناك ثلاثة أنواع التثليثي عند ويأرس الذي أخذه الباحث لتأكيد صحة البيانات هذا البحث.

أ) التثليثي لمصادر البيانات

يتم مصادر التثليث لاختبار صحة البيانات بطريقة نفتيش البيانات التي تحصل في البحث من بعض البيانات.

التثليثي لجمع البيانات

ب) يستخدم مصادر البيانات كالوثائق, أرشيف, نتيجة المقابلة, ونتيجة الملاحظة.

ج) التثليثي لأوقات جمع البيانات

بمناسبة صحة البيانات يستخدم الباحث هذه التثليثي لأخذ البيانات في وقت معين, مثل المقابلة مع المدرسين في وقت معينة أو في حالة مختلفة.^{٧٤} والتثليثي الذي إستخدمه الباحث هو التثليثي لجمع البيانات.

⁷³ Sugiyono, *Metode Penelitian Pendidikan Pendekatan Kuantitatif, kualitatif, dan R & D*, (Bandung: Alfabeta, 2015), hal.337.

⁷⁴ Sugiono, *Metode Penelitian Kuantitatif, Kualitatif, R&D* (Bandung, Alfabeta, 2008), hal. 273.

(٢) عمق الملاحظة

لمعرفة صحة البيانات ولكشف الخصائص في الظروف الملائمة بالمشكلات التي تدير حلها، ففي حاجة إلى الملاحظة العيية الدقيقة نحو كل ما تكون مادة البحث، فلا تزال تقوم بالملاحظة مالم تحصل على البيانات الصحيحة.

الفصل الرابع

عرض البيانات وتحليلها

المبحث الأول : لمحة عن المدرسة الريحان الابتدائية الإسلامية لاوانج

أ. تاريخ تأسيس المدرسة

تقع مدرسة الريحان الابتدائية الإسلامية في الشارع موجسيدي رقم الثاني لاوانج بمدينة مالانج، على بعد ٨٠٠ مترا من محطة و سوق منطقة لاوانج. وقعت هذه المدرسة في منطقة تعليمية مجاورة للعديد من المؤسسات

التعليمية، بحيث تؤدي البيئة إلى تنفيذ التعليم. تأسست هذه المدرسة في عام ٢٠٠٨ م من قبل أستاذة ليلي القمرية، التي تعمل الآن كمديرة المدرسة. قبل إنشاء هذه المدرسة، كانت أستاذة ليلي القمرية معلمة في مدرسة الدينية في منزلها التي يبلغ عدد طلابها حوالي ٢٠٠ طالبا. مع العدد الكبير من الطلاب الذي قام به ، أخذت أستاذة ليلي القمرية وعائلتها المبادرة لتأسيس مدرسة رسمية من خلال عدم التخلي عن القيم الإسلامية التي يتم تدريسها في المدارس غير الرسمية (الدينية). لذلك فإن هذه المدرسة ملتزمة جدًا بالقرآن والحديث.

من البداية الإقامة هذه المؤسسة، نفذت بمنهج التعليم عام ٢٠١٣ (k13). هذه المؤسسة هي مؤسسة متعددة تعتمد على الذكاء حيث يكون كل طفل لديه ذكاء الخاص. أصبحت هذه المؤسسة واحدة من الممارس الشاملة في مدينة مالانج منذ تمريرها بوزارة التربية و التعليم في عام ٢٠١٦ والمعتمدة بنتيجة (أ). لقد حققت هذه المؤسسة العديد من الإنجازات على الصعيدين الوطني و الدولي في المجال الأكاديمي وغير الأكاديمي. بالإضافة إلى تنفيذ المناهج الدراسية التي وضعتها الحكومة ، فإن المدرسة لها مناهجها الخاصة ، وهو منهج حفظ القرآن. مع برنامج حفظ القرآن، من المتوقع أن يقوم الطلاب على الأقل بحفظ ٣٠ جزءا عند الانتهاء من دراستهم في مدرسة الإبتدائية الريحان.

ب. البيانة العامة لمدرسة الريحان الإبتدائية الإسلامية

إسم المدرسة : مدرسة الإبتدائية الإسلامية الريحان

عنوان : شارع موجنسيدي رقم الثاني لاوانج مدينة مالانج

عام التأسيس : ٢٠٠٨ م

مؤسس المدرسة : ليلي القمرية الماجستير

مدير المدرسة : ليلي القمرية الماجستير

رقم الترخيص : ١١/٥ يناير ٢٠٠٨ م

رقم الهاتف : (٠٣٤١) ٤٢٣٨٣٤

البريد الإلكتروني : haqeeqaat@yahoo.com

ج. الرؤية المستقبلية والرسالة المدرسة الريحان الابتدائية الإسلامية

الرؤية المستقبلية في مدرسة الريحان الابتدائية الإسلامية لاونج "جيل
الإدونيسية، العالمي، و القرآني"

الرسالة المدرسة الريحان الابتدائية الإسلامية هي:

١. حفظ طبيعة الأطفال من خلال تقوية الإيمان بالتوحيد
٢. غرس فهم وإيمان الطلاب حول التعاليم الصحيحة للإسلام وفقاً
للقرآن والسنة
٣. غرس الاحترام والحب في القرآن
٤. تنمية القدرات الفكرية والعاطفية والروحية للطلاب بحيث يكون
لديهم إتقان جيد للعلم والتكنولوجيا ويتم دعمهم بتأثير قوي ودعم
نمو الأطفال في الجوانب الاجتماعية والبدنية والعاطفية والثقافية.
٥. غرس الثقة والطلاب لتطوير كل الإمكانيات الايجابية الموجودة
عليه
٦. غرس المواقف أو السلوكيات المجيدة لله ، وإخوانه البشر والبيئة
الطبيعية.

٧. تطوير فهم الطلاب الحقيقيين لفلسفه وثقافة الوطنية

٨. اعداد الطلاب ليصبحوا مواطنين عالميين ذوي بصيره عالمية

د. أهداف المدرسة الريحان الابتدائية الإسلامية

١. ان يكون له روح التوحيد القوية من خلال فهم من أين جاء وأين يريد أن
يذهب إلى هدف حياته

٢. لديهم فهم صحيح لتعاليم الإسلام ، والايمان القوي بصدق التعاليم الاسلاميه.
٣. القدرة على قراءة وحفظ القرآن مع الترتيل وطلاقة
٤. تنفيذ التعاليم الإسلامية في الحياة اليومية على أساس القرآن والسنة
٥. اتقان العلوم الطبيعية والتكنولوجيا
٦. القدرة على استخدام اللغة الإندونيسية والعربية والإنجليزية بشكل صحيح كوسيلة التواصل واستيعاب العلوم والتكنولوجيا
٧. القدرة على استخدام وسائل المعلومات المختلفة سواء في الطباعة (الكتب، القواميس، الموسوعات، المجلات، الجرائد) وإلكترونيات (التلفزيون، أجهزة الكمبيوتر، الإنترنت)
٨. قدره علي صب الأفكار في شكل كتابات ، والاعمال الفنية ، وبرامج الكمبيوتر للأطفال والحرف اليدوية
٩. أن يكون له شخصية إلهية ، شخصية نبيلة واهتمام كبير بالبيئة
١٠. لديهم فهم صحيح لفلسفة وتنوع ثقافة الأمة
١١. تمتع بالتسامح الشديد مع الاختلافات الثقافية الوطنية
١٢. تمتلك المعرفة والمهارات اللازمة للعب دور نشط في الاتصالات المحلية والوطنية والدولية
- هـ. مدرسون وموظفونها المدرسة
- كان عدد المدرسين والموظفين في مدرسة الريحان الابتدائية الإسلامية هي ٩٧ ، التي سيتم ذكرها أدناه:

الرقم	الإسم	الرقم	الإسم
١	طه لقني	٥٠	لولوك خليفة
٢	أيكو فراستيا محمد علي	٥١	سيتينيغج فاطمة
٣	يوني فدمي	٥٢	حفيفي زكرية

٤	أما فطرية	٥٣	عزيزة موتيارا إنوار
٥	لعلل محفظة	٥٤	حكمة فطرية
٦	ليليل قمرية	٥٥	خير النساء
٧	يونيار كملية	٥٦	أرني دية واهيوني
٨	عين حكيم	٥٧	فقدنا فوتري
٩	راديت كورنياوان	٥٨	رابعة الأدوية
١٠	انتيك فراتيوي	٥٩	محمد زلفكر الأمين
١١	حسن الخاتمة	٦٠	محمد فؤاد
١٢	إيفا أريانتي	٦١	محمد فوزي
١٣	عين المغفرة	٦٢	دفيتا فوزي
١٤	دفيتا أرناتوي	٦٣	خل اللة اللطفي
١٥	عيشا موليا إنساني	٦٤	يولييانا
١٦	محمد هاشيم أشعري	٦٥	رارتي فبريانا ريان
١٧	فرمانديني إسلامي	٦٦	فيفي نيلا ساري
١٨	نانينغ يوليياتي	٦٧	نورل ستيا نيغسية
١٩	لولوك مطعفة	٦٨	عزة النزلة
٢٠	نور اليا يونياري	٦٩	دتي
٢١	أنا آخر رحمواتي	٧١	نديا نيلي
٢٢	أري وهيودي	٧٢	أنيس فطرية
٢٣	هانيس راتناساري	٧٣	رزقي فرادانانتياس
٢٤	أحمد فطني	٧٤	فتح الرازقين
٢٥	دفي سفتا فطرياني	٧٥	أرلينا صفا صالحه
٢٦	فريدة نور عيني	٧٦	إنداه أغوستينا
٢٧	محمد أرواني	٧٩	فرا دوي كوسنادي

٢٨	نوفيا أميواتي	٨٠	أري لكاسطيا وولان
٢٩	رحمة يونيتا	٨١	جهياني حليم
٣٠	مفتاح الخاتمة	٨٢	ريتو أنغورو ديواتي
٣١	ليلة إلفي نور ديانا	٨٣	سيتا وحيو ويناستوتي
٣٢	تميدة أسنايك	٨٤	حسن الخاتمة
٣٣	أوليل حكمة	٨٥	نور ريسما سيتاواتي
٣٤	فاطمة الزهرة	٨٦	محفوظة
٣٥	عبد المالك	٨٧	دوي نور هاياتي
٣٦	أجيغ هافي اوكتافياي	٨٨	نور إسخارة
٣٧	كوستونو	٨٩	آكا سوكياري
٣٨	رزقي سوليستيواتي	٩٠	دية أنغي فطرياني
٣٩	رحمنيتا نادية الصلحة	٩١	لفرضي نزل كيرينا
٤٠	لني سوسيلوواتي	٩٢	دسي رحمديتا دماياني
٤١	دية رحموتي	٩٣	فطرية نور جهياني
٤٢	افي ألفياني	٩٤	نور بيضية الحبية
٤٣	محمد قشيري	٩٥	أنفي سافتا تيراني
٤٤	عبد الله	٩٦	آرلانغا فراتاما يوغا إراوان
٤٥	ديان إنديرا فراتوي	٩٧	محمد لطفي ألفني
٤٦	ريا سوكماواتي		
٤٧	إيكا تريسنواوتي		
٤٨	محمد رانكا فوترا فرادانا		
٤٩	ريكي ستيا بودي		

و. أدوات المدرسة

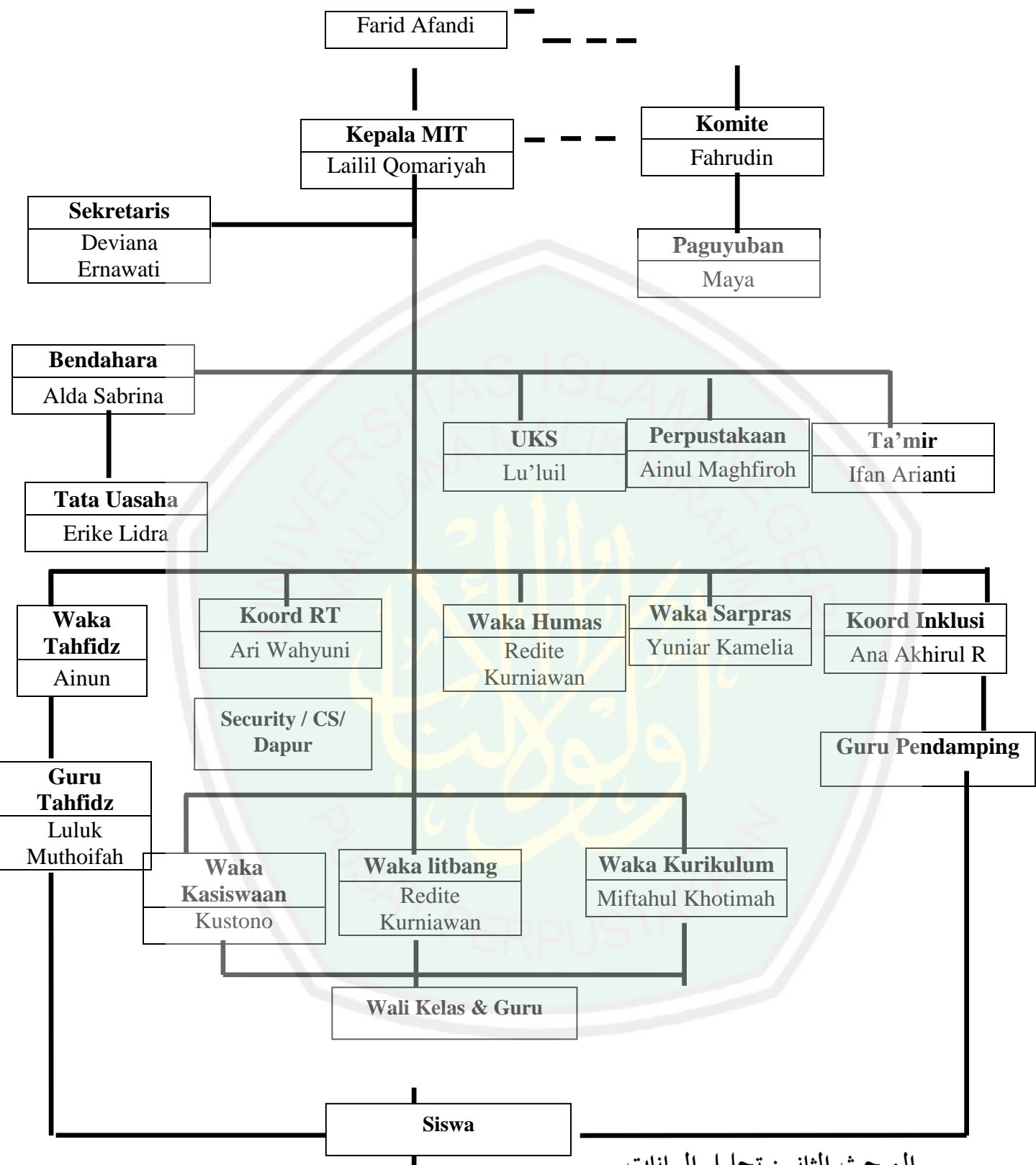
أدوات مدرسة الموجودة في هذه المدرسة تشتمل مكتب المعلمون والمعلمات، مكتب الشاملة، المسجد، الميدان، المكتبة، الفصل، الحمام، المقصف، الملعب.

الرقم	أدوات المدرسة	العدد
١.	مكتب المعلمون والمعلمات	١
٢.	مكتب الشاملة	١
٣.	المسجد	١
٤.	الميدان	١
٥.	المكتبة	١
٦.	الفصل	٢٨
٧.	الحمام لطلاب	١٠
٨.	الحمام لضييف	٣
٩.	الحمام لمعلمين ومعلمات	٢
١٠.	المقصف	١
١١.	الملعب	٢

ز. هيكل التنظيم

YLPI

Dewan
Pengembangan
Thoha Luqoni



المبحث الثاني: تحليل البيانات

من الأبحاث التي أجراها الباحثة فيما يتعلق بتنفيذ تعليم اللغة العربية لدى الطلاب المتعلم البطيء في مدرسة الابتدائية الريحان. تستخدم الباحثة تقنيات جمع البيانات مع المقابلة والملاحظة والوثائق التي سيتم شرحها على النحو التالي:

١. خطة تعليم المفردات لدي الطلاب البطيء بمدرسة الريحان الابتدائية

اسلامية لاوانج

خطة عملية التعليم هي الخطوة الأولى لعملية التعليم الفعالة. من المقابلات التي أجراها الباحثة مع ٣ مدرسات هم مدرسة مادة اللغة العربية ومنسقة الإدماج ومدرسة المرافقة الخاصة، الحصول على نتيجة أن خطة عملية التعليم هي أداة مهمة لتحقيق عملية تعليمية المفضية. ولكن هناك اختلافات بين خطة عملية التعليم للطلاب العاديين وطلاب ذوي الاحتياجات الخاصة. تذكر مدرسة مادة اللغة العربية أن خطة عملية التعليم لطلاب العاديين يختلف بطلاب ذوي الاحتياجات الخاصة. رؤية قدرة التفكير وذاكرة الطلاب البطيئين تجب على المدرسة أن تبسط كفاءة الأساسية التي تم تحديده. تشكل مدرسة اللغة العربية الخطة العملية التعليم لطلاب العاديين فقط ، بينما خطة عملية التعليم لطلاب البطيئين تشكل بمدرسة المرافقة الخاصة. ومع ذلك ، تواصل مدرسة اللغة العربية و مدرسة المرافقة اخاصة لضبط المواد التي ستسليمها.^{٧٥}

تذكر منسقة الإدماج و مدرسة المرافقة الخاصة أن خطة عملية التعليم لطلاب المعوقين كانت بالفعل مختلفة تمامًا عن الطلاب العاديين. الفرق بين خطة عملية التعليم لطلاب العاديين و طلاب المعوقين هو على الموضوع ، تشكل مدرسة اللغة العربية بوحدة خطة عملية التعليم لجميع الطلاب، بينما خطة عملية التعليم لطلاب المعوقين هي تشكل للفرديين الطلاب. على سبيل

^{٧٥} المقابلة مع مدرسة اللغة العربية لصف الخامس البيروت بمدرسة الريحان الابتدائية الإسلامية لاوانج في التاريخ ٢٥ يوليو ٢٠١٩

المثال، إذا يوجد في الفصل ثلاث طلاب المعوقين فتشكل مدرسة المرافقة
اخاصة ثلاث خطة عملية التعليم لكل فرد، لذلك مصطلح تخطيط التعليم
لطلاب المعوقين ليس بخطة عملية التعليم ولكن تخطيط التعليم الفردي
(PPI).^{٧٦}

تذكر مدرسة المرافقة الخاصة أن صناعة تخطيط التعليم الفردي (PPI)
في كل يوم قبل إنعقاد الإجتماع. على عكس خطة عملية التعليم للطلاب العاديين
التي يمكن استخدامها لعدة اجتماعات في شهر واحد. وبإضافة على الكفاءة
الأساسية الذي تم تبسيطه، على سبيل المثال الكفاءة الأساسية لطلاب
العاديين هو الفهم والشرح، في حين أن الطلاب البطين هم فقط قادرين على
التعرف على المفردات العربية. ذكرت مدرسة المرافقة الخاصة أن غرض من
تعلم اللغة العربية هو زيادة المعرفة عن المفردات العربية بما يتوفق مع كفاءة
الأساسية المعطي.

لمكونات إعداد خطة عملية التعليم و تخطيط التعليم الفردي (PPI)
ليس هناك فرق. نفذت تخطيط التعليم الفردي (PPI) بمنهج الدراسي ٢٠١٣،
ذكرت مدرسة المرافقة الخاصة أن ليس هناك صعبًا للغاية في تنفيذ منهج
الدراسي ٢٠١٣ لطلاب المعوقين، إلا إذا كانت حالة الطلاب ليست في حالة
جيدة، شعرت مدرسة المرافقة الخاصة صعبة قليلة لإقامة جو التعليم يصبح
أكثر متعة.^{٧٧}

٢. عملية تعليم المفردات لدي الطلاب البطيء بمدرسة الريحان الابتدائية اسلامية لاوانج

لمعرفة عملية تعلم في الفصل، أخذت الباحثة البيانات بملاحظة،
باتباع عملية التعليم في فصل الخامس بيروت التي تستمر لمدة ساعتين. ثم

^{٧٦} المقابلة مع أستاذة أنا كمنسقة الشاملة بمدرسة الريحان الابتدائية الإسلامية لاوانج في التاريخ ٢٥ يوليو ٢٠١٩

^{٧٧} المقابلة مع أستاذة رزقي سولستيو واتي كمدرسة المرافقة الخاصة لصف الخامس بيروت بمدرسة الريحان الابتدائية الإسلامية لاوانج في التاريخ ٢٥

يوليو ٢٠١٩

تجرى الباحثة أيضًا بمقابلة مع مدرسة المرافقة الخاصة لاستكشاف البيانات المتعلقة بإعداد

المعلم والاستراتيجيات والأساليب في عملية التعليم. تستخدم الباحثة الوثائق أيضًا، كبيانات داعمة من نتائج الملاحظة والمقابلة.

من النتائج التي حصلت الباحثة من الملاحظة، أنّ لا يوجد تقسيم الغرف بين الطلاب المعوقين والطلاب العاديين، يشارك طلاب المعوقين والطلاب العاديين في التعلم في فصل واحد، ولكن هناك اختلافات في المقاعد للطلاب المعوقين والطلاب العاديين. يقعد طلاب المعوقين في الخلف وبينما يقعد الطلاب العاديين في المقدمة. تقوم الباحثة بالبحث في الفصل الخامس بيروت ، يوجد خمسة طلاب من ذوي الاحتياجات الخاصة ، لكن هناك أنواعًا مختلفة من العوائق من خمسة طلاب ذوي الاحتياجات الخاصة ، ثلاثة منهم من الطلاب الذين يعانون من عوائق التعلم البطنيء (المتعلمون البطنيئون). عدد المدرسة المرافقة الخاصة في فصل الخامس بيروت هي مدرستان ، مدرسة واحدة ترافق ثلاثة طلاب والآخر ترافق طالبين. خلال عملية التعليم، يتفاعل الطلاب البطنيئين فقط مع مدرسة المرافقة الخاصة وليس مع مدرسة اللغة العربية، لذلك تلعب مدرسة المرافقة الخاصة دورًا نشطًا في مساعدة ومرافقة الطلاب البطنيء خلال عملية التعلم.

بناء على البيانات التي حصل من المقابلة والملاحظة والوثائق، النتائج من عملية التعليم على النحو التالي:

(١) تنفيذ الأنشطة الأولية

في أنشطة التعلم الأولية ، تستقبل مدرسة اللغة العربية دون أي فرق بين الطلاب العاديين والطلاب البطنيئين. بعد أن تقول المدرسة السلام ، تسأل المدرسة عن درس الأسبوع الماضي لاستعادة ذكريات

الدرس الذي تم تسليمها. عندما تدعو مدرسة اللغة العربية إلى الطلاب العاديين لتركيز الانتباه ، يتولى مدرسة المرافقة الخاصة دور مدرسة اللغة العربية في الطلاب البطيئين. تدعو مدرسة المرافقة الخاصة إلى طلاب البطيئين لتركيز الانتباه قبل بداية التعلم بإغلاق المواد السابقة ثم فتح مادة اللغة العربية. ثم تدعو مدرسة المرافقة الخاصة إلى طلاب البطيئين لتذكر دروس الأسبوع الماضي بأسئلة البسيطة. ولكن يجد الطلاب البطيئين المشكلة في تذكر درس الأسبوع الماضي، في ذلك الوقت لم يتوقف مدرسة المرافقة الخاصة بالضرورة عن طرح الأسئلة ولكنهم أعطوا الحافز والتشجيع حتى يتمكنوا من تذكر الدرس الأسبوع الماضي.

(٢) أنشطة الأساسية

في أنشطته الأساسية، بدأ مدرسة المرافقة الخاصة في نقل المعلومات باستخدام طريقة السمعية شفوية. في نتائج المقابلة مع مدرسة المرافقة الخاصة ذكرت أن استخدام طريقة الحفر بحيث يمكن للطلاب بسهولة حفظ وتذكر الدروس المقدمة. وأعربت مدرسة المرافقة الخاصة أيضاً على أن استخدام طريقة الحفر يتكيف مع الحالة المعرفية للطلاب البطيئين الذين يجدون صعوبة في تذكر الأشياء.

على نحو مشابه لما أوضحت مدرسة المرافقة الخاصة في المقابلة ، تظهر نتائج الملاحظة أيضاً باستخدام طريقة الحفر في نقل المعلومات. تقرأ المدرسة المفردات بإظهار الصورة ويطلب من الطلاب اتباعها. نقل المدرسة المعلومات بشكل متكرر حتى يتمكن الطلاب من تذكر الدرس. تنقل المدرسة المرافقة الخاصة المفردات لا يكفي مع ضعف الحرف، ولكن يجب تكرار يمكن ان يكون خمس مرات.

نطاق المواد المقدمة للطلاب البطينيين والطلاب العاديين مختلف جدا. للطلاب العاديين تعلم كل المواد التي تتراوح بين المفردات، والقواعد، والقصة، ولكن الطلاب البطينيين فقط تعلم عن المفردات. هذا هو وفقا بنتائج المقابلة مع مدرسة المرافقة الخاصة من أسئلة "لماذا المواد للطلاب البطينيين هو مجرد عن المفردات؟"، تذكر مدرسة المرافقة الخاصة أن يتمركز الطلاب البطينيين فقط مع المواد المفردات التي تتكيف مع الكفاءات الاساسيه وأهداف تعلم اللغة العربية هي قادرة علي التعرف المفردات العربية وزيادة المعرفة حول المفردات العربية.

لممارسه مهارات الكتابة في اللغة العربية، تطلب مدرسة المرافقة الخاصة على الطلاب لنسخ المفردات العربية من الكتاب المدرسي إلى الكراسة. ولكن في هذه العملية يشعر الطلاب مترددا في الشعور بالصعوبات، في هذه الحالة تعطي المدرسة التشجيع والدافع بحيث لا تثبط الطلاب والقدرة علي الكتابة باللغة العربية.

وفي الوقت نفسه، لتوضيح ذكريات الطلاب، طلبت مدرسة المرافقة الخاصة للعمل على الأسئلة في الكتب المدرسية. أشكال الأسئلة التي تتم العمل في أنواع المختلفة، بما في ذلك: يُطلب الطلاب لمطابقة المفردات العربية لمناقشة بالصور، ويُطلب الطلاب لترجمة المفردات العربية إلى اللغة الإندونيسية بمساعدة الصور المدرجة في الكتاب. في عملية العمل، في بعض الأحيان تواجه الطلاب صعوبة، ثم يسأل الطلاب حول ما يجعل من الصعب و تشرح مدرسة المرافقة الخاصة مرة أخرى بلغة بسيطة وسهلة الفهم.

الوسائل التي يستخدمها مدرسة المرافقة الخاصة في أثناء عملية التعلم هي الكتب المدرسية والكراسة والصور التي تدعم التعلم.

أوضحت مدرسة المرافقة الخاصة أن الطلاب البطيئين يفضلون تعلم باستخدام الصور ، لأن طلاب المتعلم البطيء يفهمون الدرس بسهولة ويتعرفون عليه من خلال إظهار شيء ملموس.

المدرسة المرافقة الخاصة كميّسر ومتحدث للطلاب البطيئين يسهل على الطلاب لتقديم وقراءة نتائج العمل الفردي إلى مدرسة المرافقة الخاصة. يسهل مدرسة المرافقة الخاصة الطلاب على إضافة الثقة عن طريق إعطاء مهام فردية من خلال عدم سؤال أصدقائهم ، لكن مدرسة المرافقة الخاصة تواصل توجيههم بشكل مستمر ومكثف. لا يُطلب من الطلاب البطيئين بمجموعات العمل. لأن مدرسة المرافقة الخاصة أكثر تقييماً في الطلاب الفردية. وفقاً لمدرسة المرافقة الخاصة ، لا يعمل طلاب البطيئون بسهولة في مجموعات بسبب تقلب المزاج ومواقف الطلاب الأكثر إغلاقاً. لكن في التسكع مع أقرانهم ، يمكن للطلاب البطيئين التفاعل بشكل جيد ، إنهم لا يتحدثون كثيراً بسبب طبيعتهم المغلقة.

في عملية التعلم، تعطي مدرسة المرافقة الخاصة مكافآت وعقوبات للطلاب. تمنح المدرسة مكافآت للطلاب القادرين على إكمال المهمة جيداً عن طريق إعطاء درجات مثالية في ورقة عمل الطالب. بالنسبة للعقاب، يتم تقديمه للطلاب الذين لا يحضرون كتباً مدرسية بمهمة تفوق ضعفي هدفهم ليتم تأديبهم لجلب الكتب المدرسية المجدولة.

(٣) أنشطة الختامية

إن نتيجة الملاحظة في أنشطة الختامية هي أن المدرسة تعطي خاتمة الدرس من خلال السؤال مرة أخرى عن المادة التي تم تعلمها ، لكن المدرسة لا تعطي دائماً خاتمة في نهاية الدرس ، لأن الطلاب

البطيء مشبع جدًا ولم يعد اهتمامه مركزًا. بالإضافة إلى تقديم استنتاجات في نهاية الدرس، تجري مدرسة المرافقة الخاصة تقيماً أو تفكيراً في الأنشطة التي تم تنفيذها عن طريق إعطاء قيمة لعمل الطلاب.^{٧٨}

٣. تقويم تعليم المفردات لدي الطلاب البطيء بمدرسة الريحان الابتدائية اسلامية لاوانج

في أنشطة التقييم، توفر مدرسة المرافقة الخاصة مهام أو أسئلة تدريب على أساس منتظم، مع الأخذ في الاعتبار مستوى الصعوبة التي تناسب بقدره الطلاب أو أخف من مهام الطلاب والأسئلة العملية. كما أوضح منسق الإدماج أن أنشطة التقييم يتم تقييمها ليس فقط من حيث المعرفي، ولكن من حيث الحركية النفسية والاجتماعية واللغوية.

يتم اجراء التقارير التقييمية التنموية للطلاب كل شهر في خطه النشاط اليومي أو مساوية بتخطيط التعليمي الفردي (PPI). لكل يوم تجب على مدرسة المرافقة الخاصة ان نلاحظ تطور الطلاب البطيئين في خطه النشاط اليومي بالتفصيل. في مدرسة الريحان الابتدائية الإسلامية لا يوجد تقييم منتصف الفصل الدراسي، لذلك يتم تنفيذ التقييم للطلاب في كل اجتماع، وفي نهاية الفصل الدراسي يتم اجراء التقييم النهائي للفصل الدراسي.

يتم جمع أسئلة التقييم النهائي بواسطة كل المدرسة المرافقة الخاصة، ثم استشارتها مع الخبراء. يتم تكييف شبكة أسئلة تقييم الدراسي النهائي مع الكفاءات الأساسية التي تم تبسيطها، التي تم إدراجها بالفعل في تخطيط التعلم الفردي (PPI).

^{٧٨} الملاحظة في تعليم اللغة العربية في صف الخامس البيروت بمدرسة الريحان الابتدائية الريحان لاوانج في التاريخ ١ أغسطس حتى ١٢ سبتمبر

نموذج الإبلاغ عن نتائج تعلم الطلاب هو بكشف الدرجات. تنقسم كشف الدرجات في مدرسة الريحان الابتدائية الإسلامية إلى ثلاثة أنواع ، هي: كشف الدرجات العامة للموضوع بأكمل الموضوعات، كشف الدرجات لحفظ القرآن و كشف الدرجات لتقييم تطور الطلاب المعوقين. لكن كشف الدرجات للطلاب العاديين فقط كشف الدرجات العامة وكشف الدرجات لحفظ القرآن. هناك ثلاثة أشكال من كشف الدرجات لطلاب المعوقين نظرًا لأن المدرسة تستخدم بالفعل منهجًا معدلاً ، حيث توجد كشف الدرجات كمية وروايات.^{٧٩}



^{٧٩}المقابلة مع منسقة الشاملة بمدرسة الريحان الابتدائية الإسلامية لاوانج في التاريخ ١٢ سبتمبر ٢٠١٩

الفصل الخامس

مناقشة البحث

المحت الأول: خطة تعليم المفردات لدي الطلاب البطيء بمدرسة الريحان الابتدائية اسلامية لاوانج

أثناء عملية التعلم، يكون الطلاب المتعلمون البطيئون في نفس الفصل مع الطلاب العاديين. لا يوجد فرق في مساحة التعلم بين الأطفال البطيئين والعاديين لأن هذه المدرسة مدرسة شاملة. ولكن في هذه الحالة، لا يمكن مقارنة أدوات التعلم اللازمة للأطفال العاديين والمتعلمين البطيئين. أداة التعلم التي ترتبط ارتباطاً وثيقاً بعملية تنفيذ التعلم هي خطة عملية التعليم. فإن خطة عملية التعليم المستخدم للطلاب المتعلم البطيء هو تخطيط التعليم الفردي. لأن إحدى خصائص المدرسة الشاملة هي تخطيط التعليم الفردي (PPI) تتكيف مع احتياجات وقدرات كل طالب. هذا الأمر وفقاً مع يرى Lay Kekeh Marthan Marentek أن يتم التعلم في المدارس الشاملة بمرونة وفقاً لاحتياجات كل طالب.⁸⁰ من الأحد المميّزة الخدمات التعليمية في المدارس الشاملة هي تطوير برامج التعليم الفردي (PPI) للأطفال ذوي الاحتياجات الخاصة.⁸¹

⁸⁰ Lay Kekeh Marthan Marentek, dkk, *Manajemen Pendidikan Inklusif*. (Jakarta: Departemen Pendidikan Nasional Direktorat Jenderal Pendidikan Tinggi Direktorat Ketenagaan.2007), hal: 150.

⁸¹ Depdiknas. *Pedoman Khusus Penyelenggaraan Pendidikan Inklusif (Manajemen Sekolah Penyelenggara Pendidikan Inklusif)*. (Jakarta: Departemen Pendidikan Nasional Direktorat Jenderal Manajemen Pendidikan Dasar dan Sekolah Menengah Direktorat Pembinaan Sekolah Luar Biasa.2007), hal.: 23.

يواصل مدرسة المادة اللغة العربية و مدرسة المرافقة الخاصة من أجل إعداد خطط عملية الفردي. لأن خطط عملية الفردي هو تبسيط من خطة عملية التعليم. تبسيط خطة عملية التعليم بحيث يصبح خطط عملية الفردي هو من الكفاءة الأساسية. تتمثل صياغة الكفاءات الأساسية للطلاب المتعلمين البطيئين في أن الطلاب قادرون على التعرف على المفردات. الكفاءات الأساسية التي تمت صياغتها وفقاً لأهداف تعلم اللغة العربية لزيادة المعرفة حول المفردات العربية. تتم مراجعة تبسيط الكفاءات الأساسية استناداً إلى خصائص الطلاب المتعلمين البطيئين بأن قيود القدرات المعرفية تجعل الأطفال المتعلم البطيء في تجربة عقبات التعلم في عملية التعلم يعني: ١) غير ناجحة في التغلب على حالات التعلم والتفكير المجردة ٢) صعوبة في عمليات التفكير المعقدة ٣) عملية تطوير مفاهيم أو تعميم الأفكار التي تشكل أساس العمل المدرسي، وخاصة اللغة والرياضيات منخفضة و ٤) غير قادر على استخدام الاستراتيجيات المعرفية المهمة لعملية الاستبقاء.^{٨٢}

يصنع خطة عملية الفردي في يوم واحد قبل تنفيذ التعلم. على عكس خطة عملية التعليم للطلاب العاديين ، حيث يتم وضع خطة عملية التعليم مرة واحدة والتي تتضمن عدة اجتماعات كل أسبوع.

المبحث الثاني: عملية تعلم المفردات لدي الطلاب البطيء بمدرسة الريحان الإبتدائية اسلامية لاوانج

أ. الأنشطة الأولية

في الأنشطة الأولية ، يزال مدرس المادة هو شخص الوحيد الذي يجب مراعاته قبل تولي الدور المساعد من قبل مدرسة المرافقة الخاصة. يعامل مدرس المواد جميع الطلاب على قدم المساواة دون التمييز بين الطلاب العاديين والمتعلمين البطيئين. يفتح مدرس المادة الدرس بقوله "السلام عليكم ورحمة الله وبركاته" التي تهدف إلى إهتمام الطلاب يركزون على الموضوع

⁸² Reddy, G. Lokanadha, R. Ramar, dan A. Kusuma., *Slow Learners: Their Psychology and Instruction*. (New Delhi: Discovery Publishing House.2006), hal: 6-7.

المراد دراسته. هذا الأمر وفقا مع رأي حسبوان فتح الدروس هو نشاط يقوم به المعلم في أنشطة التعلم لإنشاء شروط مسبقة للطلاب بحيث تتركز اهتمامه على ما تم تعلمه. وبعبارة أخرى فتح الدرس يعني توجيه الطلاب إلى المواد التعليمية.^{٨٣}

بعد أن يستقبل مدرس المادة ، يتولى مدرس المادة و مدسة المرافقة الخاصة مهامهما، يقوم مدرس المادة بتعليم الطلاب العاديين ويركز مدسة المرافقة الخاصة على الطلاب المتعلم البطينين. تعد مدرسة المرافقة الخاصة استعداد الطلاب من خلال مطالبة الطلاب بإغلاق كتبهم المدرسية السابقة وفتح الكتب المدرسية العربية. الإعداد الذي يجب أن يقوم به المعلم قبل بدء الدرس هو إعداد الطلاب جسديًا وعقليًا لمتابعة عملية أنشطة التعلم.^{٨٤} بحيث يمكن للطلاب التركيز مع التعلم.

تدعو مدرسة المرافقة الخاصة الطلاب إلى تذكر الدروس السابقة من خلال طرح أسئلة بسيطة. ولكن في تنفيذه ، يجد الطلاب أكثر صعوبة في الإجابة عن الأسئلة البسيطة التي طرحتها مع مدرسة المرافقة الخاصة . من المحتمل أن يواجه الطلاب الذين يعانون من بطء في التعلم مشاكل المرفية حتى يتم الضغط عليهم على المدى الطويل. الأطفال الذين يتعلمون بطيئًا هم أطفال لديهم مستوى تعليمي منخفض أو أقل من المتوسط لدي الأطفال العاديين في واحد أو جميع المجالات الأكاديمية ولديهم درجات اختبار الذكاء بين ٧٠ إلى ٩٠.^{٨٥}

⁸³ Barnawi & M. Arifin. *Micro Teaching Teori dan Praktik Pengajaran yang Efektif & Kreatif*. (Yogyakarta: Ar-Ruzz Media. 2015), hal: 128.

⁸⁴ Jamil Suprihatiningrum. *Strategi Pembelajaran: Teori & Aplikasi*. (Yogtakarta: Ar-Ruzz Media. 2016), hal: 125.

⁸⁵ Nani Triani dan Amir, *Pendidikan Anak Berkebutuhan Khusus Lamban Belajar (Slow Learner)*. (Jakarta: Luxima, 2013), hal.3.

للتغلب على هذه المشكلات ، يحاول المدرس توفير الدافع والتشجيع حتى يتمكن الطلاب من تذكر الدروس. الدافع هو نشاط مهم للغاية في الأنشطة الأولية.

ب. الأنشطة الأساسية

تقوم مدرسة المرافقة الخاصة بتقديم المواد التعليمية للطلاب البطينيين باستخدام طريقة التدريبات. يذكر المدرسة المفردات بالإشارة إلى الصور ثم يقلدها الطلاب. ينقل المدرسة مفردات تتطلب حتى خمس مرات. يتوافق هذا مع شرح أغسطس بأن الأطفال المتعلم البطينيين في التعلم يحتاجون إلى مزيد التكرار ثلاث مرات إلى خمس مرات لفهم مادة مقارنة بالأطفال الآخرين ذوي القدرات المتوسطة.⁸⁶

قد شرح في لائحة وزير التربية والتعليم والثقافة رقم ١٠٣ في الأنشطة الأساسية للطلاب من خلال ٥ مراحل التعلم يعني:

(١) الملاحظة

في هذه المرحلة ، يلاحظ الطلاب المتعلم البطيني الصورة التي يظهرها مدرسة المرافقة الخاصة ويقلدون المفردات من الصورة التي تم عرضها. بحيث يتذكر الطلاب بسهولة أكثر المفردات التي تم تسليمها. يستخدم الطلاب حواسهم الخمسة لمراقبة الظواهر ذات الصلة بما يتم تعلمه. شكل ملاحظات الطلاب من خلال القراءة والاستماع والمشاهدة وما إلى ذلك. النتيجة المتوقعة من الملاحظة هي ان الطلاب قادرون علي اكتساب المعرفة والخبرة الواقية وسلسلة من المعلومات غير المعروفة.⁸⁷

(٢) الأسئلة

⁸⁶ Agustin Mubiar, *Permasalahan Belajar dan Inovasi Pembelajaran*, (Bandung: Refika Aditama. 2014), hal: 14

⁸⁷ permendikbud no 103 tahun 2014. Hal: 5

في هذه المرحلة، يُطلب من الطلاب البطيئين العمل على الأسئلة في الكتب المدرسية لتحسين حدة التفكير. أشكال الأسئلة التي تتم بطرق مختلفة، بما في ذلك: يُطلب من الطلاب مطابقة المفردات العربية بالصور، ويُطلب من الطلاب ترجمة المفردات العربية إلى الإندونيسية بمساعدة الصور المدرجة في الكتب. من إعطاء الأسئلة، يشعر الطلاب بالارتباك والصعوبة بحيث تنشأ أسئلة للإجابة على ما لا يعرفونه بعد.

(٣) جمع المعلومات / المحاولة

في هذه المرحلة، يطلب الطلاب من مدرسة المرافقة الخاصة نسخ المفردات العربية من الكتب المدرسية إلى الكراسة. هذا أيضًا لممارسة قدرة الكتابة للطلاب المتعلم البطيء في اللغة العربية. يقوم الطلاب بجمع البيانات من خلال تقنيات مختلفة، على سبيل المثال: إجراء التجارب، ومراقبة الأشياء أو الأنشطة، وإجراء المقابلات مع المخبرين، وقراءة الكتب أو القواميس أو الموسوعات أو سلسلة من البيانات الإحصائية.^{٨٨}

(٤) المنطق / الربط

في هذه المرحلة، يفضل الطلاب التفكير الشيء ما على شكل صور. لأن الطلاب المتعلم البطيئين يجدون أنه من السهل التفكير والتفهم بشيء ملموس وليس متوقف. فإن القيود المعرفية التي يعاني منها الطلاب البطيءون تجعل الطلاب يجدون صعوبة في التفكير بشكل تجريدي.^{٨٩}

⁸⁸ Ibid, hal: 6

⁸⁹ Reddy, G. Lokanadha, R. Ramar, dan A. Kusuma., *Slow Learners: Their Psychology and Instruction*. (New Delhi: Discovery Publishing House.2006), hal: 6-7.

٥) التواصل

في هذه المرحلة، يقدم الطلاب نتائج المهام التي أعطيت في شكل مكتوب. بعد أن يعطي الطلاب نتائج عملهم ، يتحقق مدرسة المرافقة الخاصة من النتائج ثم يعطي مدرسة المرافقة الخاصة الملاحظات للطلاب عن طريق إعطاء درجة مثالية في ورقة الوجة. وهذا يتفق مع رأي مارنو وإدريس أن التعزيز هو استجابة إيجابية من قبل المعلم لسلوك الإيجابي الذي يحققه الأطفال في عملية التعلم الخاصة بهم، بهدف الحفاظ على السلوك وتعزيزه.^{٩٠}

في أثناء عملية التعليم لا يُطلب من الطلاب البطيئين بمجموعات العمل. لأن مدرسة المرافقة الخاصة أكثر تقييماً في الطلاب الفردية. وفقاً لمدرسة المرافقة الخاصة ، لا يعمل طلاب البطيئون بسهولة في مجموعات بسبب تقلب المزاج ومواقف الطلاب الأكثر إغلاقاً. خصائص العواطف الأطفال المتعلم البطيء هو أن يكون لديهم عواطف أقل استقراراً. يشار إلى ذلك من خلال التعلم البطيء للأطفال الذين يسارعون إلى الغضب، والحساسية، ويستسلمون بسهولة عندما يتعرضون للضغط أو يرتكبون أخطاء، وعادةً ما تكون خصائص التعلم البطيء للأطفال فيما يتعلق بالجوانب الاجتماعية غير جيدة في التواصل الاجتماعي. يتعلم الأطفال البطيئون الانسحاب أكثر من مرة عند اللعب.^{٩١}

ج. الأنشطة الختامية

يقدم المعلم استنتاجات حول الدروس التي تم تعلمها، لكن المعلم لا يقدم دائماً الاستنتاجات لأن الطلاب يشعرون بالملل عندما في نهاية الدرس. يعطي المعلم أيضاً فكرة عن الأنشطة التي تم تنفيذها عن طريق إعطاء قيمة في

⁹⁰ Marno & M. Idris, *Strategi, Metode, dan Teknik Mengajar*. (Yogyakarta: Ar-Ruzz Media. 2014), hal: 130.

⁹¹ Nani Triani dan Amir, *Pendidikan Anak Berkebutuhan Khusus Lamban Belajar (Slow Learner)*. (Jakarta: Luxima. 2013), hal: 10-12.

قرطاس العمل. يتوافق هذا الأمر مع اللائحة وزير التربية و التعليم و الثقافة رقم ١٠٣ والتي تهدف إلى التفكير في الأنشطة التي تم تنفيذها، وتقديم ملاحظات حول عملية التعلم و النتائج.^{٩٢}

المبحث الثالث: تقييم تعليم المفردات لدي الطلاب البطيء بمدرسة الريحان الابتدائية اسلامية لاوانج

إن تقييم التعلم الذي تجريه مدرسة المرافقة الخاصة لا يهتم فقط بالقدرات المعرفية، بل يهتم أيضاً بالتنمية الاجتماعية والسلوكية واللغوية. كما أوضح ليلك مفتوحين أنه يمكن مراجعة تقييم التعلم من جانبين، وهما التقييمات الخارجية والداخلية.^{٩٣} في هذه الدراسة، تحديد الباحثة التقييمات الداخلية. إن التقييم الذي أجراه مدرسة المرافقة الخاصة لتدريب قدراتهم المعرفية هو القيام بأسئلة الممارسة بشكل روتيني، مع الانتباه إلى مستوى الصعوبة وفقاً لقدرات الطلاب الأخرى من المهام وأسئلة الممارسة الطلابية المعتادة.

يتم الإبلاغ عن نتائج تقييمات تطوير الطلاب في نهاية كل شهر. يتم تقديم تقنيات التقييم لنتائج التعلم وتطوير الطلاب في شكل مكتوب كما هو موضح في برنامج التقييم الفردي. كان سبع تقنيات في إبلاغ نتائج التقييم، من بينها تستخدم مدرسة المرافقة الخاصة في التقييم هو تقييم الموقف والتقييم المكتوب. تقييم مكتوب من السهل القيام به في إجراءات إعداد التخطيط والتنفيذ شكل التقارير. جاء ذلك في الفهم تقييم مكتوب هو تقييم المستخدمة مكتوبة مع اختبار مكتوب.^{٩٤} شكل الاختبارات الكتابية المطبقة في هذه المدرسة هو توفير أسئلة الاختيار من متعدد في نهاية كل فصل دراسي. تعقد المدرسة اختبارات كتابية متزامنة فقط في نهاية الفصل

⁹² Permendikbud no 103

⁹³ Lilik Maftuhatin, *Evaluasi Pembelajaran Anak Berkebutuhan Khusus di Kelas Inklusif di SD Plus Darul Ulum Jombang*, Jurnal Studi Islam, Vol. 5 No. 2, Oktober 2014, hal. 214.

⁹⁴ Ibid, hal: 216.

الدراسي. لدعم نهاية تقييم الفصل الدراسي، يستمر المعلمون في الحصول على درجات من المهام اليومية للطلاب.

شكل الإبلاغ عن نتائج التقييم في مدة فصل دراسي واحد بشكل كشف الدرجات. في هذه المدرسة ، توجد ثلاث كشف الدرجات للإبلاغ عن نتائج التعلم ، وهي كشف الدرجات العامة للموضوع بأكمله ، وكشف الدرجات في حفظ القرآن و كشف الدرجات لتقييم تقدم الطلاب. في هذه المدرسة ، تم استخدام المنهج المعدل ، للمدارس التي تستخدم منهجًا معدلاً ، يستخدم نموذج تقرير نتائج التعلم بطاقات تقارير منتظمة مزودة بأوصاف توضح جودة تقدم التعلم.⁹⁵

⁹⁵ Ibid, hal: 217.

الفصل السادس

الإختتام

بعد أن تم البحث قدمت الباحثة نتائج البحث والإقتراحات، كما يلي:

أ. ملخص نتائج البحث

١. خطة عملية التعليم للطلاب العاديين تختلف بخطة عملية التعليم للطلاب المتعلمين البطيء. خطة عملية التعليم المستخدمة للطلاب المتعلمين البطيء يسمى بخطة التعليم الفردي (PPI) من حيث قدرة كل طالب من ذوي الإحتياجات الخاصة. خطة التعليم الفردي (PPI) تؤثر الكفاءات الأساسية بشكل كبير على أهداف التعلم ونجاح تقديم الدروس. الكفاءات الأساسية في صياغة خطة التعليم الفردي يركز فقط على إدخال المفردات.
٢. إن عملية تعلم المفردات لطلاب المعوقين دائماً بمرافقة مدرسة المرافقة العامة أثناء عملية التعلم. يستخدم مدرسة المرافقة العامة طريقة التدريبات لتقديم المواد لطلاب المتعلمين البطيئين. يعد استخدام طريقة التدريبات فعالاً للغاية مساعدة الطلاب الذين يعانون من صعوبات في التعلم والذين يصعب عليهم تذكر شيء يمكنهم تعلمه بشكل سرعة. المواد التي يتم تدريسها هي فقط على دراية مثل التعرف على المفردات. لا يتمكن طلاب المتعلمين البطيئين من الحصول على مواد أخرى غير معرفة المفردات لأنهم لا يستطيعون فهم شيء مجرد.

٣. يتم إجراء تقييم التعلم للطلاب المتعلم البطيء بمدرسة المرافقة الخاصة في كل اجتماع، في حين يتم تنفيذ التقييم في وقت واحد من قبل المدرسة في نهاية كل فصل دراسي. إشكال الإبلاغ عن نتائج تقييم التعلم في وصف تطوير الطلاب، ويتم مدرسة المرافقة الخاصة في كل اجتماع، ثم يتم إبلاغه إلى منسق الشاملة في نهاية كل شهر. نفذت هذه المدرسة تعديل المناهج الدراسية، بحيث يكون نموذج الإبلاغ النهائي لتقييم التعلم في شكل كشف الدرجات منتظمة إلى جانب تقييمهم.

ب. الإقتراحات

١. أن يقوم المدرسة بإكمال المرافق التعليمية في تعليم اللغة العربية.
٢. أن يقوم المدرس أكثر إستخدام وسائل التعليم لتسهيل فهم الطلاب في اللغة العربية.
٣. أن يقوم المدرس باستخدام أساليب المتنوعة حتى لا يشعر الطلاب بالملل.

قائمة المراجع

- Agung, Leo dan Wahyuni, Sri, *Perencanaan Pembelajaran Sejarah*, Yogyakarta: Ombak, 2013.
- Arjmandnia, Ali Akbar dan Keivan Kakabaraee. “*The Investigation of Parents’ Attitude Toward Inclusive Education for Slow Learners*” (International Journal on New Trends in Education and Their Implications October, November, December 2011) Volume: 2 Issue: 4. Hlm. 88-95. Artikel disampaikan dalam The 2nd International Conference on New Trends in Education and their Implications – ICONTE, 27- 29 April 2011, Antalya – TURKEY. Dipublikasikan www.ijonte.org
- Azwar, Saifudi , *MetodePenelitian*, Yogyakarta: Pustaka Pelajar Offset.
- B. Uno, Hamzah , *Perencanaan Pembelajaran*, Jakarta: Bumi Aksara, 2008.
- B. Uno, Hamzah dan Nurdin, Mohamad. *Belajar dengan Pendekatan PAILKEM: Pembelajaran Aktif, Inovatif, Lingkungan, Kreatif, Efektif Menarik*. Jakarta: Bumi Aksara.2011.
- Barnawi & Arifin. M, *Micro Teaching Teori dan Praktik Pengajaran yang Efektif & Kreatif*. Yogyakarta: Ar-Ruzz Media. 2015.
- Daryanto, *Evaluasi Pendidikan*, Jakarta: Rineka Cipta, 1999.
- Depdiknas. *Pedoman Khusus Penyelenggaraan Pendidikan Inklusif (Manajemen Sekolah Penyelenggara Pendidikan Inklusif)*. Jakarta: Departemen Pendidikan Nasional Direktorat Jenderal Manajemen Pendidikan Dasar dan Sekolah Menengah Direktorat Pembinaan Sekolah Luar Biasa.2007.
- Desiningrum, Ratri, *Psikologi Anak Berkebutuhan Khusus*. Yogyakarta: Psikosain, 2006.

- Dimiyati dan Mudjiono, *Belajar dan Pembelajaran*, Jakarta: Rineka Cipta, 2006
- Efendi, Mohammad, *prespektif Pendidikan Inklusif Identitas ABK, Pengembangan Kurikulum dan Manajemen Pembelajarannya*, Malang: UM, 2013.
- Fakhrurrozi, Aziz dan Mahyudin, Erta, *Modul Pembelajaran Bahasa Arab*, Jakarta: Direktorat Jenderal Pendidikan Islam Kementerian Agama, 2012.
- Hamalik, Oemar, *Pendekatan Baru Strategi Belajar Mengajar Berdasarkan CBSA*, Bandung: Sinar Baru Alge sindo, 2003.
- Hamalik, Oemar, *Perencanaan Pengajaran Berdasarkan Pendekatan Sistem*, Jakarta: Bumi Aksara, 2003.
- Irham, Muhammad dan Ardy Wiyani, Novan, *Psikologi Pendidikan: Teori dan Aplikasi dalam Proses Pembelajaran*, Yogyakarta: Ar-Ruzz Media, 2014.
- Jufri Dolong, M, *Sudut Pandang Perencanaan dalam Pengembangan Pembelajaran*, Volume V, Nomor 1, Januari – Juni 2016, hal. 68.
<http://journal.uin-alauddin.ac.id/index.php/Inspiratif-Pendidikan/article/view/3213>
- Kekeh Marthan Marentek, Lay dkk, *Manajemen Pendidikan Inklusif*, Jakarta: Departemen Pendidikan Nasional Direktorat Jenderal Pendidikan Tinggi Direktorat Ketenagaan., 2007.
- Khulli, M. Ali, *Asaaliiba Tadaris Al-Lughoh Al-Arabiyyah*, Jakarta: Al – Adeeb Library, 1986.
- Krishnakumar, P. et. al. (2006). Effectiveness of Individualized Education Program for Slow Learners. Indian Journal of Pediatrics Volume 73 February 2006. Hal. 135-137.
<http://medind.nic.in/icb/t06/i2/icbt06i2p135.pdf>
- Lisdiana., Ana, “Prinsip Pengembangan Atensi pada Anak Lamban Belajar”. Modul Materi Pokok Program Diklat Kompetensi Pengembangan Fungsi Kognisi pada Anak Lamban Belajar bagi Guru di Sekolah Inklusi Jenjang Lanjut. Bandung: Kementerian Pendidikan dan Kebudayaan Badan Pengembangan Sumber Daya Manusia Pendidikan dan Penjaminan Mutu Pendidikan (BPSDMP PMP) Pusat Pengembangan dan Pemberdayaan Pendidik dan Tenaga Kependidikan Taman Kanak-Kanak dan Pendidikan Luar Biasa (PPPPTK TK dan PLB).2012.
- Lokanandha, R. Reddy, G. dan Kusuma, A, *Slow Learner: Their Psychology and Instruction*. New Delhi: Discovery Publishing House, 2006.

- Maftuhatin, Lilik , *Evaluasi Pembelajaran Anak Berkebutuhan Khusus di Kelas Inklusif di SD Plus Darul Ulum Jombang*, Jurnal Studi Islam, Vol. 5 No. 2, Oktober 2014, hal. 214-217. <http://www.journal.unipdu.ac.id/index.php/religi/article/view/421>
- Marno & M. Idris, *Strategi, Metode, dan Teknik Mengajar*. Yogyakarta: Ar-Ruzz Media. 2014.
- Mubiar, Agustin, *Permasalahan Belajar dan Inovasi Pembelajaran*, Bandung: Refika Aditama. 2014.
- Mufarokah, Annisatul, *Strategi Belajar Mengajar*, Yogyakarta: Teras, 2009.
- Muhtadi, Ahmad & Anshor, *Pengejaran Bahasa Arab dan Metode-Metodenya*, 2009.
- Mulyadi, H, *Diagnosis Kesulitan Belajar dan Bimbingan Terhadap Kesulitan Belajar Khusus*, Yogyakarta: Nuha Lietra, 2010.
- Mulyono, *Strategi Pembelajaran Menuju Efektivitas Pembelajaran di Abad Global*, Malang: UIN Maliki Press, 2011.
- Mustofa, Syaiful, *Strategi Pembelajaran Bahasa Arab Inovatif*, Malang: UIN Maliki Press, 2011.
- Mustofa, Bisri & Hamid, Abdul, *Metode & Strategi Pembelajaran Bahasa Arab* , Malang: UIN Maliki Press, 2012.
- Nata, Abbudin ,*Filsafat Pendidikan Islam*, Jakarta: Gaya Media Pratam, 2005.
- Nurdin dan Usman, *Implementasi Pembelajaran*, Yogyakarta: Rajawali Pers, 2011.
- permendikbud no 103 tahun 2014.
- Pichla, Tami, Jackie Gracey, dan Karen Currie, *Teaching All Students Staff Guide to Accommodations and Modifications*, Huron Intermediate School District, 2006.
- Prastowo, Andi, *Metode Penelitian Kualitatif Dalam prespektif Rancangan Penelitian*,Jogjakarta: Ar-Ruz Media, 2011.
- Pupuh, Fathurrohman & Sobry, Sutikno, *Strategi Belajar Mengajar Melalui Penanaman Konsep Umum & Konsep Islami*, Bandung: Refika Aditama, 2007.
- Riyanto, Yatim, *Paradigma Baru Pembelajaran: Sebagai Referensi bagi Pendidik dalam Implementasi Pembelajaran yang Efektif dan Berkualitas*. Jakarta: Kencana.2009.

- Rusman, *Belajara dan Pembelajaran Berorientasi Standar Proses Pendidikan*, Jakarta: Kencana ,2017.
- Sugiyono, *Metode Penelitian Pendidikan Pendekatan Kuantitatif, kualitatif, dan R & D*,Bandung: Alfabeta, 2015.
- Sugiono, *Metode Penelitian Kuanitaif, Kualitatif, R&D* ,Bandung, Alfabeta, 2008.
- Sunarto, *Metodologi Penelitian*, Surabaya: PPS Unesa, 2001.
- Suprihatiningrum, Jamil, *Strategi Pembelajaran: Teori & Aplikasi*. Yogtakarta: Ar-Ruzz Media. 2016.
- Tayar, Yusuf dan Anwar, Syaiful. *Metodologi Pengajaran Agama dan Bahasa Arab*, 1995.
- Triani, Nani & Amir, *Pendidikan Anak Berkebutuhan Khusus Lamban Belajar (Slow Learner)*, Jakarta: Luxima, 2013.
- Yunus, Abidin, *Pembelajaran Bahasa Berbasis Pendidikan Karakter*, (Bandung: Refika Aditama, 2012.
- Zulhannan, *Teknik Pembelajaran Bahasa Arab Interaktif*, Jakarta: Rajagrafindo Persada, 2014.
- رشدي أحمد طعيمة, الأسس العامة لمناهج تعليم اللغة العربية: إعدادها, تطویرها, تقويمه , القاهرة: دارالفکر العربی, ٢٠٠٤

الملاحق و الوثائق



صورة ١ (عملية التعليم)



صورة ٢ (عملية التعليم)



صورة ٣ (مقابلة مع مدرسة اللغة العربية)



صورة ٤ (مقابلة مع منسقة الشاملة)

LEMBAR WAWANCARA
GURU PENDAMPING KHUSUS & GURU BAHASA ARAB

No.	Aspek yang ditanyakan	Jawaban
1.	Apakah RPP mata pelajaran bahasa Arab untuk siswa slow learner disamakan dengan siswa normal ?	
2.	Bagaimana kompetensi dasar untuk siswa slow learner ?	
3.	Apa tujuan pembelajaran kosakata bagi siswa slow learner ?	
4.	Bagaimana lingkup materi untuk siswa slow learner ?	
5.	Adakah komponen khusus dalam penyusunan rencana pembelajaran bagi siswa slow learner ?	
6.	Bagaimana kesulitan dalam penerapan kurikulum 13 untuk siswa slow learner?	
7.	Bagaimana cara mengajak siswa slow learner untuk memusatkan perhatian pada materi yang diajarkan ?	
8.	Model / media / metode apa yang digunakan selama proses pembelajaran mufrodad ?	
9.	Apakah siswa slow learner bisa bekerja dalam kelompok ?	

10.	Bagaimana bentuk <i>reward</i> atau <i>punishment</i> yang diberikan GPK ?	
11.	Bagaimana cara melakukan penilaian terhadap atau refleksi kepada siswa slow learner ?	
12.	Bagaimana cara memotivasi siswa agar lebih giat dalam belajar ?	
13.	Bagaimana bentuk pelaporan evaluasi hasil belajar siswa slow learner ?	
14.	Saran terhadap pembelajaran bahasa Arab	

LEMBAR WAWANCARA
GURU KOORDINATOR INKLUSI

No.	Aspek yang ditanyakan	Jawaban
1.	Apakah RPP mata pelajaran bahasa Arab untuk siswa slow learner disamakan dengan siswa normal ?	
2.	Dalam proses penilaian, aspek apa saja yang perlu dinilai ?	
3.	Bagaimana bentuk pelaporan hasil pembelajaran ?	
4.	Kurikulum apa yang diterapkan dalam pendidikan inklusi ?	
5.	Kapan waktu pelaksanaan evaluasi pembelajaran ?	
6.	Siapa saja yang terlibat dalam penilaian pembelajaran ?	
7.	Apakah ada remedi untuk siswa slow learner ?	
8.	Siapa yang menyusun soal untuk evaluasi akhir pembelajaran ?	

LEMBAR OBSERVASI
PEMBELAJARAN MUFRODAT BAGI SISWA SLOW LEARNER

Aspek yang diamati	Sub aspek yang diamati	Keterangan		Deskripsi hasil pengamatan
		Ada	Tidak	
Perangkat pembelajaran	1. Prota			
	2. Promes			
	3. Silabus			
	4. RPP/PPI			
Proses pembelajaran				
Kegiatan pendahuluan / pembuka	Guru mengajak siswa memusatkan perhatian peserta didik pada materi yang akan diajarkan			
	Guru memberikan apersepsi awal kepada siswa tentang materi yang diajarkan			
	Guru memberi gambaran manfaat tentang materi yang diajarkan			
	Guru menyampaikan hal-hal yang berkaitan dengan materi yang akan diajarkan			

Kegiatan inti	Mengamati			
	Menanya			
	Mengumpulkan informasi/ mencoba			
	Menalar/ mengasosiasi			
	mengkomunikasikan			
Kegiatan penutup	Guru bersama siswa membuat simpulan pelajaran			
	Guru melakukan penilaian/ refleksi terhadap kegiatan yang sudah dilaksanakan			
	Guru memberi <i>reward</i> / <i>punishment</i> kepada siswa			
	Guru merancang kegiatan tindak lanjut dalam pembelajaran dengan remidi, program pengayaan layanan konseling atau memberi tugas individual/ kelompok sesuai hasil belajar siswa			
	Guru menyampaikan rencana pembelajaran selanjutnya			
Guru menggunakan metode pembelajaran				
Guru menggunakan strategi pembelajaran				

Guru menggunakan media pembelajaran				
Setting kelas dan cara guru mengkondisikan siswa				



RENCANA KEGIATAN HARIAN
PESERTA DIDIK BERKEBUTUHAN KHUSUS

TAHUN AJARAN 2019/2020



Bulan : September 2019
Nama Siswa :
Nama Guru Pembimbing : Rizky Sulistiyowati, SST
Kelas : V. Beirut
Hambatan :

MIT AR-ROIHAN LAWANG
Jalan Monginsidi No. 2 Lawang

HARI/TANGGAL	MAPEL	KOMPETENSI DASAR/INDIKATOR	KEGIATAN	MEDIA/ALAT	SUMBER BELAJAR	PENILAIAN		CATATAN
						JENIS	BENTUK	
Senin 02-9-2019	Matematika	Mengenal perkalian bilangan pecahan dan desimal	Pawai Muharam	-	-	-	-	Syamil (i) Mirza (i)
	Tematik	Mengenal gangguan pada otot manusia.	- Meringkas materi gangguan pada otot manusia - Dikte materi khitan		Tematik SA	Tertulis		
	Fiqih	Mengenal tentang khitan	- Dikte materi khitan		Fiqih	Tertulis		
	Qurdist	Surat Al Kafirun	- Mengerjakan khitan soal Al-kafirun di hal 8-9		Qurdist	tertulis		
Selasa 03-9-19	PJOK	- Mengenal Permainan Bola kecil * Mirza * Nabil	- Dikte Materi tentang kombinasi gerak dalam permainan bola kecil		LKS PJOK	tertulis		(Syamil i)
	Akidah Akhlak	- Mempelajari Asmaul Husna Asykur dan Al-Mugni	- Membaca materi tentang As-syakur dan Al-Mugni			tertulis & lisan.		
	Bahasa Inggris	- Mirza: Mengenal Family dalam b. Inggris - Nabil: Mengenal benda di dalam kelas dalam b. Inggris	- Mengerjakan latihan soal - Menggantung dan merepel benda yg ada di dalam kelas			praktek		

HARI/TANGGAL	MAPEL	KOMPETENSI DASAR/INDIKATOR	KEGIATAN	MEDIA/ALAT	SUMBER BELAJAR	PENILAIAN		CATATAN
						JENIS	BENTUK	
	Ski	> Mengenal Perang Uhud	- Meringkas dan mengerjakan latihan soal perang uhud		buku ski	Tertulis		
Rabu 04-9-2019	Matematika	> Mengenal bilangan pecahan dan Desimal. - Mirza - Syamil - Nabil	- Mengerjakan latihan soal perkalian pecahan - Review mengerjakan latihan soal perkalian Pecahan dan desimal - Mengerjakan latihan Pengurangan pecahan dengan penyebut berbeda - Review materi tematik 5A dan mengerjakan latihan soal - Praktek membuat slide pada power Point - Mengerjakan latihan soal/teka teki hal 15			tertulis tertulis tertulis		bimbingan
	Tematik 5A	> Mengenal kenampakan alam				tertulis		
	TIK	> Power Point - Syamil - Mirza - Nabil			buku TIK	Praktek Tertulis		bimbingan.

3

NO	HARI/TANGGAL	MAPEL	KOMPETENSI DASAR/INDIKATOR	KEGIATAN	MEDIA/ALAT	SUMBER BELAJAR	PENILAIAN		CATATAN
							JENIS	BENTUK	
	Kamis 05-09-19	Matematika	<ul style="list-style-type: none"> Mengenal perkalian bilangan desimal - Syamil - Mirza - Nabil 	<ul style="list-style-type: none"> Review materi perkalian bilangan desimal Mengerjakan latihan soal perkalian bilangan desimal Mengerjakan latihan soal pengurangan Pecahan dgn penyebut berbeda Mengartikan bacaan pada hal. 25-26 dan mengerjakan latihan soal hal 27 Menuliskan bahasa arab dari nama benda di halaman 18 Negji tilawati jilid 2. Negji tilawati jilid 4 dan hafalan surat Al Balad Negji tilawati jilid 3 			tertulis		
		Bahasa Arab	<ul style="list-style-type: none"> - Syamil - Mirza - Nabil 				tertulis		bimbingan.
		Tahfidz	<ul style="list-style-type: none"> - Nabil - Syamil - Mirza 				tertulis	Lisan	
								Lisan	
								Lisan	

A

NO	HARI/TANGGAL	MAPEL	KOMPETENSI DASAR/INDIKATOR	KEGIATAN	MEDIA/ALAT	SUMBER BELAJAR	PENILAIAN		CATATAN
							JENIS	BENTUK	
5.	Jumat 06-09-19	Sbdp - Matematika	- Mengenal gambar komik - Mengenal Penjumlahan & Pengurangan bilangan desimal dan perkalian bilangan desimal - Mirza	- Mewarnai gambar komik - Nabil : UH Matematika jika materi Penjumlahan dan pengurangan bilangan desimal - Syamil : UH Matematika tentang perkalian Pecahan dan bilangan desimal		Lembar UH	gambar tertulis		
1.	Senin 09-09-19	Tahfidz Tematik Matematika	- Mengenal sifat jaiz bagi Allah dan Rasul - Materi 5 A - Syamil Mirza - Nabil	- Mengenal sifat jaiz bagi Allah dan Rasul - UH Tematik tema 1 5 A - Review lat. soal perkalian bilangan pecahan - Mengerjakan lat. soal Pengurangan bilangan Pecahan dgn penyebut berbeda			Tertulis Tertulis tertulis tertulis		

NO	HARI/TANGGAL	MAPEL	KOMPETENSI DASAR/INDIKATOR	KEGIATAN	MEDIA/ALAT	SUMBER BELAJAR	PENILAIAN		CATATAN
							JENIS	BENTUK	
		Tematik sb	Mengenal tentang kalimat tanya	Membaca bacaan hal 3 dan menjawab pertanyaan hal 4		Tematik sb	Tertulis		
		Fiqh	- Syamil Mirza	- Meringkas tentang khitan dan hikmah khitan			tertulis		
		Qurdist	- Nabil	- Mengerjakan lat-soal tentang bab 1			tertulis		
			- Nabil	- Mengerjakan lat-soal Review materi bab 1		Buku tulis	tertulis		
			Syamil	- Mengerjakan latihan soal materi bab 2		buku paket Qurdist	tertulis		
			- Mirza	- Mengerjakan lat-soal bab 1 di buku paket			tertulis		
		Matematika	Menghitung pecahan dan Desimal	- Mengerjakan lat-soal Pengurangan pecahan dengan penyebut berbeda					
			* Nabil	- Mengerjakan lat-soal Pembagian pada pecahan					
			* Syamil	- Mengerjakan lat-soal Perkalian pada bilangan desimal					
			* Mirza						
	Rabu 11-09-19								

6

NO	HARI/TANGGAL	MAPEL	KOMPETENSI DASAR/INDIKATOR	KEGIATAN	MEDIA/ALAT	SUMBER BELAJAR	PENILAIAN		CATATAN
							JENIS	BENTUK	
		Tematik 5b	* Nabil * Syamil * Mirza	- Meringkas proses pernafasan pada ikan - Mengenal tentang kegiatan ekonomi dan meringkasnya			tertulis		
		TIK	7 Mengenal Program Pembuat Presentasi * Syamil * Mirza * Nabil	- Meringkas materi tentang Ms. Power Point - Membahas lat. soal hal 16 dibuku paket			tertulis		
		Tahfidz	* Nabil * Syamil * Mirza	- Negji tilawati sesuai jilid dan menulis - Negji sesuai jilid dan hafalan surat					
	Kamis, 12-09-19	Matematika	* Nabil * Syamil * Mirza	- Mengerjakan lat. soal Pengerangan pecahan dengan penyebut berbeda - Mengerjakan latihan soal perkalian pada pecahan.					
		Bahasa Arab	* Nabil	- Menuliskan bahasa arab di buku tulis dan buku paket.			tertulis		

NO	HARI/TANGGAL	MAPEL	KOMPETENSI DASAR/INDIKATOR	KEGIATAN	MEDIA/ALAT	SUMBER BELAJAR	PENILAIAN		CATATA
							JENIS	BENTUK	
		Tahfidz		Mengaji tilawati sesuai dengan jilidnya			Lisan		
		Tematik 5b	* Syamil Mirza	* Mendengarkan penjelasan tentang faktor-faktor yang mempengaruhi aruhi penerapan manusia.					
			* Nabil	* Mengingat latihan soal di buku paket hal. 13			tertulis.		
		Sbdp	* Syamil * Mirza * Nabil * Nabil	- Praktek bercocok tanam dengan botol aqua + bibit tomat			Praktek		Mirza (i
	Jumat 13-9-19	- B. Jawa		* Membahas latihan soal bersama hal 8 di buku paket			Lisan		
		Tematik 5b	* Syamil	* Mengenal tentang gangguan penerapan Pada manusia					
		Tahfidz		* Mengaji tilawati dan hafalan surat Pendek			Lisan		

NO	HARI/TANGGAL	MAPEL	KOMPETENSI DASAR/INDIKATOR	KEGIATAN	MEDIA/ALAT	SUMBER BELAJAR	PENILAIAN		CATATAN
							JENIS	BENTUK	
1.	Senin, 16-9-2019	Matematika	<ul style="list-style-type: none"> Bilangan Pecahan dan Desimal Nabil Mirza Syamil 	<ul style="list-style-type: none"> Mengerjakan latihan soal perkalian bersusun Mengerjakan perkalian pada pecahan dan pecahan bagian Mengerjakan lat. soal Pembagian pada bilangan desimal. Menuliskan ringkasan tentang proses pernafasan pada manusia Menuliskan bagian organ pernafasan dan fungsinya Mengerjakah lat. soal tentang khitan Mengerjakan latihan soal dibuku tulis tentang surah Al-Ma'ari 			tertulis		
		Tematik 5b	<ul style="list-style-type: none"> Nabil Syamil Mirza 	<ul style="list-style-type: none"> Mengenal tentang khitan 					
		Fiqih	<ul style="list-style-type: none"> Mengenal tentang khitan 						
		Qurdist	<ul style="list-style-type: none"> Syamil Mirza Nabil 						

NO	HARI/TANGGAL	MAPEL	KOMPETENSI DASAR/INDIKATOR	KEGIATAN	MEDIA/ALAT	SUMBER BELAJAR	PENILAIAN		CATATAN
							JENIS	BENTUK	
	Selasa 17-9-19	Pjok	- Syamil - Mirza - Nabil - Syamil - Mirza - Nabil	- Praktek olahraga bermain bulu tangkis bersama temannya - Mengerjakan latihan soal di buku tulis tentang Asmaul Husna - Mengerjakan latihan soal bersama di buku Paket halaman 15			Praktek		
		Akidah Akhlaq	- Nabil	- Mendengarkan dari speaker bucaan hal 23-24 di buku paket			tisan		
	Rabu 18-9-19	Bahasa Inggris	- Nabil	- Mengartikan dalam bahasa Indonesia		buku tulis	tertulis		bimbingan.
		Matematika	- Bilangan pecahan dan desimal. * Nabil * Mirza * Syamil	- Mengerjakan latihan soal perkalian bersusun - Mengerjakan lat. soal Pembagian pada Pecahan - Mengerjakan lat. soal pembagian pada Bitangan desimal					

10

HARI/TANGGAL	MAPEL	KOMPETENSI DASAR/INDIKATOR	KEGIATAN	MEDIA/ALAT	SUMBER BELAJAR	PENILAIAN		CATATAN
						JENIS	BENTUK	
	Tematik 5b	> Syamil & Mirza	<ul style="list-style-type: none"> * Pengaruh pencernaan udara pada manusia * Membaca dan merincikan tentang penyakit penafan pada manusia 			tertulis		
	Tahfidz	> Nabil > Syamil	<ul style="list-style-type: none"> * Menuliskan doa saat sholat * Mengaji sesuai jilid tilawahnya 			Lisan		
Kamis 19-9-19	Matematika	> Nabil & Mirza > Syamil > Mirza	<ul style="list-style-type: none"> * Mengejalkan latihan soal perkalian bersusun * Mengenal tentang lat-soal perbandingan * Mengenal tentang pecahan pada bilangan Pecahan * Mengaji tilawati sesuai dengan jilidnya * Mewarnai gambar Poster tentang menjaga lingkungan 					
	Tahfidz							
	Sbdp							

NO	HARI/TANGGAL	MAPEL	KOMPETENSI DASAR/INDIKATOR	KEGIATAN	MEDIA/ALAT	SUMBER BELAJAR	PENILAIAN		CATATAN
							JENIS	BENTUK	
1.	Senin 23-9-19	Matematika	- Nabil	* Mengerjakan latihan soal perkalian bersusun dua.					
			- Syamil & Mirza	* Mengetahui dan mengerjakan latihan soal cerita.					
		Fiqih	- Tentang khitan	* Mengerjakan latihan soal tentang khitan					
			- Surat Al Ma'un dan At-Takasur	* Nabil → Mengerjakan latihan soal Surah Al-Ma'un					
2.	Selasa 24-9-19	PJOK	Mengenal tentang atletik dan pencak silat	* Mengerjakan lat. soal Surah At-takasur					
			- Hari kiamat	* Mengalir ringkasan materi tentang atletik dan pencak silat					
		Akidah Akhlak		* Mendengarkan penjelasan tentang hari kiamat dan mencatat materi.					

NO	HARI/TANGGAL	MAPEL	KOMPETENSI DASAR/INDIKATOR	KEGIATAN	MEDIA/ALAT	SUMBER BELAJAR	PENILAIAN		CAT.
							JENIS	BENTUK	
	Kamis 26-9-19		Fasum → Mengenal cara membuat kripik temppe di sanan maling						
	Jumat 27-9-19	Bahasa Jawa	- Wolongan 1 - Syamil & Mirza - Nabil	- UH bahasa Jawa - Mengerjakan latihan soal bahasa Jawa					
		Tahfidz	- Mirza - syamil - Nabil	- Mengaji tilawati dan mengalin huruf sambung hijaiyah - Hafalan surat Pendek dan mengaji tilawati - Mengaji tilawati dan mengalin huruf sambung					



KEMENTERIAN AGAMA REPUBLIK INDONESIA
UNIVERSITAS ISLAM NEGERI MAULANA MALIK IBRAHIM MALANG
FAKULTAS ILMU TARBIYAH DAN KEGURUAN

Jalan Gajayana 50, Telepon (0341) 552398 Faximile (0341) 552398 Malang
http:// fitk.uin-malang.ac.id. email : fitk@uin_malang.ac.id

Nomor : 1956 /Un.03.1/TL.00.1/07/2019
Sifat : Penting
Lampiran : -
Hal : Izin Penelitian

23 Juli 2019

Kepada
Yth. Kepala MIT Ar-Roihan Lawang Malang
di
Malang

Assalamu'alaikum Wr. Wb.

Dengan hormat, dalam rangka menyelesaikan tugas akhir berupa penyusunan skripsi mahasiswa Fakultas Ilmu Tarbiyah dan Keguruan (FITK) Universitas Islam Negeri Maulana Malik Ibrahim Malang, kami mohon dengan hormat agar mahasiswa berikut:

Nama : Halimah Yunnisya Nilafia
NIM : 15150082
Jurusan : Pendidikan Bahasa Arab (PBA)
Semester - Tahun Akademik : Ganjil - 2019/2020
Judul Skripsi : Implementasi Pembelajaran Bahasa Arab Bagi Siswa Slow Learner di MIT Ar-Roihan Lawang
Lama Penelitian : Juli 2019 sampai dengan September 2019 (3 bulan)

diberi izin untuk melakukan penelitian di lembaga/instansi yang menjadi wewenang Bapak/Ibu.

Demikian, atas perkenan dan kerjasama Bapak/Ibu yang baik disampaikan terima kasih.

Wassalamu'alaikum Wr. Wb.



Agus Maimun, M.Pd
19650817 199803 1 003

Tembusan :

1. Yth. Ketua Jurusan PBA
2. Arsip



MADRASAH IBTIDAIYAH TERPADU (MIT) AR-ROIHAN

Terakreditasi A

Akte Notaris No : 5 / 11 Januari 2008 Hendrarto Hadisuryo, SH
Akte Perubahan : No. 51 / 18 September 2014, Arini Jauharoh, SH. M.Kn
SK Kemenkumham No. AHU-06302.50.10.2014 NSM : 111235070120 NPSN : 60715103
SK Pendidikan Inklusi No : 3211 Tahun 2016

Jl. Monginsidi No. 2 Lawang - Malang, Telp. (0341) 423834, Email : haqeeqaat@yahoo.com

SURAT KETERANGAN MELAKSANAKAN PENELITIAN

Nomor : 22/SKL/MIT-AR/IX/2019

Saya yang bertanda tangan di bawah ini:

Nama : Lailil Qomariyah, M.Pd
Jabatan : Kepala Madrasah Ibtidaiyah Terpadu Ar-Roihan
Lembaga : Madrasah Ibtidaiyah Terpadu Ar-Roihan
Alamat : Jl. Monginsidi No. 2 Lawang Malang

Menerangkan bahwa :

Nama : Halimah Yunnisya Nilafia
Tempat, tanggal lahir : Lamongan
Perguruan Tinggi : Universitas Islam Negeri Maulana Malik Ibrahim Malang
Jurusan : Pendidikan Bahasa Arab
Fakultas : Tarbiyah
Judul Skripsi : Implementasi Pembelajaran Bahasa Arab terhadap Siswa Slow Learner di MIT Ar-Roihan Lawang

Mahasiswa Tersebut di atas, telah melaksanakan penelitian di MI Terpadu Ar Roihan Lawang Malang pada tanggal 25 Juli – 12 September 2019.

Demikian informasi surat keterangan ini kami buat, untuk dipergunakan sebagaimana mestinya.

Lawang, 12 September 2019

Kepala Madrasah



Lailil Qomariyah, M.Pd

السيرة الذاتية



الإسم : حليلة يونيشا نيلا فيا

مكان وتاريخ الميلاد : لامنجان، ١٢ يونيو ١٩٩٦

الكلية والقسم : كلية علوم التربية والتعليم

قسم تعليم اللغة العربية

العنوان : لامنجان، جوى الشرقية

البريد الإلكتروني : hnilafia@gmail.com

رقم الهاتف : ٠٨٢٣٣٢٥٦٤٤٧٦

الخلفية التعليمية :

- (١) مدرسة حياة العلوم الابتدائية الإسلامية لامنجان (٢٠٠٨)
- (٢) مدرسة منبع الصالحين المتوسطة الإسلامية غرسيك (٢٠١١)
- (٣) مدرسة منبع الصالحين الثانوية الإسلامية غرسيك (٢٠١٤)
- (٤) جامعة مولانا مالك إبراهيم الإسلامية الحكومية مالانج (٢٠١٩)

مالانج، ١٩ ديسمبر

٢٠١٩

الباحثة

حليلة يونيشا نيلا فيا

رقم القيد :

١٥١٥٠٠٨٢