

## البحث الجامعي

العوامل المؤثرة على نتائج تعلم اللغة العربية لدى التلاميذ في المدرسة المتوسطة

الإسلامية الحكومية ١ موجو كيرتو

مقدم لإكمال بعض شروط الإختبار للحصول درجة سرجانا (S-1)

إعداد:

ليليس أيتيق وهنا

رقم القيد: ١٤١٥٠٠٥٣

إشراف:

الدكتور سلامت دارين الماجستير

رقم التوظيف: ١٩٧٣٠٣٠٥٢٠٠٠٠٣١٠٠١



قسم تعليم اللغة العربية

كلية علوم التربية والتعليم

جامعة مولانا مالك إبراهيم الإسلامية الحكومية مالانج

م ٢٠١٨

## البحث الجامعي

العوامل المؤثرة على نتائج تعلم اللغة العربية لدى التلاميذ في المدرسة المتوسطة  
الإسلامية الحكومية ١ موجو كيرتو

مقدم لإكمال بعض شروط الإختبار للحصول درجة سرجانا (S-1)

ليليس أيتيق وهنا

رقم القيد: ١٤١٥٠٠٥٣

إشراف:

الدكتور سلامت دارين الماجستير

رقم التوظيف: ١٩٧٣٠٣٠٥٢٠٠٠٠٣١٠٠١

قسم تعليم اللغة العربية

كلية علوم التربية والتعليم

جامعة مولانا مالك إبراهيم الإسلامية الحكومية مالانج

م ٢٠١٨

## استهلال

وَأَنْ لَيْسَ لِلْإِنْسَانِ إِلَّا مَا سَعَىٰ وَأَنَّ سَعْيَهُ سَوْفَ يُرَىٰ ثُمَّ يُجْزَاهُ الْجِزَاءَ

الْأَوْفَىٰ

(النجم : ٣٩-٤١)

"اٰخِرُصُّ عٰلَىٰ مَا يَنْفَعُكَ وَاَسْتَعِيْنُ بِاللّٰهِ وَلَا تَعْجِزْ"

(رواه المسلم)

## إهداء

أهدى هذا البحث الجامعي إلى

أمي الكريمة جونيك أبي الكريم ساناجي

يرجى رضاها، وعسى الله أن يرحمهما كما ربياني صغير وحفظهما الله وأبقاهما في

سلامة الدين والدنيا

أخي وأختي المحبوب

مسروري تيغوه هارناوا وياني أمي شهادة

اللهم قرب وألف بيننا وارحمنا ونبألك رضاك والجنة ونعوذ بك من سخطك النار

## شكر و تقدير

بسم الله الرحمن الرحيم

الحمد لله رب العرش العظيم، و الصلاة و السلام على رسوله الكريم، سيدنا و مولانا محمد رؤوف رحيم، و على اله و أصحابه الذين بذلوا أنفسهم و أموالهم خالصا لوجه الكريم.

فأتسعد أن أقدم خالص شكري و تقديري بمناسبة نهاية كتابة رسالتي، و من أولئك:

١. فضيلة الأستاذ الدكتور عبد الحارس بوصفه مدير جامعة مولانا مالك إبراهيم الإسلامية الحكومية مالانج.

٢. فضيلة الدكتور الحاج أغوس ميمون الماجستير بوصفه عميد كلية التربية و التعليم جامعة مولانا مالك إبراهيم الإسلامية الحكومية مالانج.

٣. فضيلة الدكتورة الحاجة مملوءة الحسنة الماجستير بوصفها رئيسة قسم تعليم اللغة العربية جامعة مولانا مالك إبراهيم الإسلامية الحكومية مالانج على دعمها الروحي حتى ثم إخراج هذا البحث الجامعي بهذه الصورة.

٤. فضيلة الدكتور الحاج أوريل بحر الدين الماجستير بوصفه المشريف أكاديمية الذي يرشدني بالصبر حين في الجامعة.

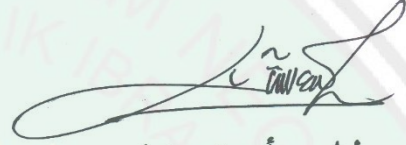
٥. فضيلة الدكتور سلامت دارين الماجستير الذي تفضل بإشراف البحث و تقديم الإرشادات النافعة و التوجيهات المفيدة التي ساعدني كثيرا في إكمال هذا البحث .

٦. جميع الأساتيد والأستاذات بجامعة مولانا مالك إبراهيم الإسلامية الحكومية مالانج الذي ينورون روحي بعلومهم و إرشاداتهم حتى تتم كتابة هذا البحث الجامعي.

٧. شكرا جزيلاً لجميع إخواني و أخواتي الذين قد صاحبوني في هذه الفرصة النبيلة. خاصة  
"خير النية وفاني موليدة وستي نور خيرية وريزا فرافيتا التين ساعدوني في إكمال هذا  
البحث الجامعي.

مالانج، ٢٥ مايو ٢٠١٨ م

الباحثة



ليليس أيتيق وهنا



وزارة الشؤون الدينية  
جامعة مولانا مالك إبراهيم الإسلامية الحكومية مالانج  
كلية علوم التربية والتعليم  
قسم تعليم اللغة العربية



تقرير المشرف

بسم الله الرحمن الرحيم

تقدم إلى حضرتكم هذا البحث الجامعي الذي قد منته الباحثة:

الإسم : ليليس أيتيق وهنا

رقم القيد : ١٤١٥٠٠٥٣

موضوع البحث : العوامل المؤثرة على نتائج تعلم اللغة العربية لدى التلاميذ في

المدرسة المتوسطة الإسلامية الحكومية ١ موجوكيرتو

وقد نظرنا فيه حق النظر، وأدخلنا فيه بعض التعديلات والإصلاحات اللازمة ليكون

على الشكل المطلوب لاستيفاء شروط المناقشة لإتمام الدراسة والحصول على درجة سرجانا

(S-1) من قسم تعليم اللغة العربية كلية علوم التربية والتعليم جامعة مولانا مالك إبراهيم

الإسلامية الحكومية مالانج للعام الدراسي ٢٠١٧/٢٠١٨ م.

مالانج، ٢٥ مايو ٢٠١٨ م

المشرف،

الدكتور سلامت دارين الماجستير

رقم التوظيف: ١٩٧٣٠٣٠٥٢٠٠٠٠٣١٠٠١

وزارة الشؤون الدينية  
جامعة مولانا مالك إبراهيم الإسلامية الحكومية مالانج  
كلية علوم التربية والتعليم  
قسم تعليم اللغة العربية



تقرير لجنة المناقشة

تقدم إلى حضرتكم هذا البحث الجامعي الذي قدمته الباحثة:

الاسم : ليليس أيتيق وهنا  
رقم القيد : ١٤١٥٠٠٥٣  
موضوع البحث : العوامل المؤثرة على نتائج تعلم اللغة العربية لدى التلاميذ في المدرسة المتوسطة الإسلامية الحكومية ١ موجوكيرتو.

قد دافع الطالبة عن هذه الرسالة أمام المجلس المناقشة ويقر قبولها شرطا للحصول على درجة سرجانا (S-1) في قسم تعليم اللغة العربية كلية علوم التربية والتعليم جامعة مولانا مالك إبراهيم الإسلامية الحكومية مالانج، في يوم الاثنين، بتاريخ ٢٥ مايو ٢٠١٨ م  
لجنة المناقشة:

١. الدكتور سلامت دارين الماجستير  
رقم التوظيف: ١٩٧٣٠٣٠٥٢٠٠٠٣١٠٠١ (.....)
٢. عبد العزيز الماجستير  
رقم التوظيف: ١٩٧٢١٢١٨٢٠٠٠٣١٠٠٢ (.....)
٣. الدكتورة الحاجة أمي محمودة الماجستير  
رقم التوظيف: ١٩٦٨١٠٠٨١٩٩٤٠٣٢٠٠٤ (.....)



عميد كلية علوم التربية والتعليم

الدكتور الحاج أغوس ميمودا الماجستير

رقم التوظيف: ١٩٦٨١٠٠٨١٩٩٨٠٣١٠٠٣

وزارة الشؤون الدينية

جامعة مولانا مالك إبراهيم الإسلامية الحكومية مالانج

كلية علوم التربية والتعليم

قسم تعليم اللغة العربية



تقرير عميد كلية علوم التربية والتعليم

تقدم إلى حضرتكم هذا البحث الجامعي الذي قدمته الباحثة:

الإسم : ليليس أيتيق وهنا

رقم القيد : ١٤١٥٠٠٥٣:

موضوع البحث : العوامل المؤثرة على نتائج تعلم اللغة العربية لدى التلاميذ في

المدرسة المتوسطة الإسلامية الحكومية ١ موجو كيرتو

وقد نظرنا وأدخلنا فيه بعض التعديلات والإصلاحات اللازمة ليكون على الشكل المطلوب لاستيفاء شروط المناقشة الإتمام دراستها والحصول على درجة سرجانا (S-1) في قسم تعليم اللغة العربية كلية علوم التربية والتعليم بجامعة مولانا مالك إبراهيم الإسلامية الحكومية مالانج للعام الدراسي ٢٠١٧/٢٠١٨ م.

مالانج ، ٢٥ مايو ٢٠١٨ م

عميد كلية علوم التربية والتعليم



الدكتور الحاج أغوس ميمر

رقم التوظيف: ١٩٦٥٠٨١٧١٩٩٨٠٣١٠٠٣

وزارة الشؤون الدينية  
جامعة مولانا مالك إبراهيم الإسلامية الحكومية مالانج  
كلية علوم التربية والتعليم  
قسم تعليم اللغة العربية



تقرير رئيسة قسم تعليم اللغة العربية

تقدم إلى حضرتكم هذا البحث الجامعي الذي قدمته الباحثة:

الإسم : ليليس أيتيق وهنا

رقم القيد : ١٤١٥٠٠٥٣

موضوع البحث : العوامل المؤثرة على نتائج تعلم اللغة العربية لدى التلاميذ في

المدرسة المتوسطة الإسلامية الحكومية ١ موجو كيرتو

وقد نظرنا وأدخلنا فيه بعض التعديلات والإصلاحات اللازمة ليكون على الشكل المطلوب لاستيفاء شروط المناقشة الإتمام دراستها وللحصول على درجة سرجانا (S-1) في قسم تعليم اللغة العربية كلية علوم التربية والتعليم بجامعة مولانا مالك إبراهيم الإسلامية الحكومية مالانج للعام الدراسي ٢٠١٧/٢٠١٨ م. وتقبل من فائق الإحترام و جزيل الشكر.

مالانج، ٢٥ مايو ٢٠١٨ م

رئيسة قسم تعليم اللغة العربية

الدكتورة الحاجة مملوءة الحسنة الماجستير

رقم التوظيف: ١٩٧٤١٢٠٥٢٠٠٠٠٣٢٠٠١

## إقرار الطالبة

أنا الموقعة أدناه:

الاسم : ليليس أيتيق وهنا

رقم القيد : ١٤١٥٠٠٥٣

العنوان : موجوكيرتو

أقر بأن هذا البحث الجامعي الذي حضرته لتوفير شرط من شروط النجاح لنيل درجة سرجانا في قسم تعليم اللغة العربية علوم التربية والتعليم بجامعة مولانا مالك إبراهيم الإسلامية الحكومية مالانج تحت العنوان: العوامل المؤثرة على نتائج تعلم اللغة العربية لدي التلاميذ في المدرسة المتوسطة الإسلامية الحكومية ١ موجوكيرتو .

حضره وكتبه بنفسه وما زوره من إبداع غيري أو تأليف الآخر. وإذا ادعى استقبالا أنه من تأليفه ويبين أنه فعلا ليس من يحشي فإنه أتحمل المسؤولية على ذلك، ولن تكون المسؤولية على المشرف أو على قسم تعليم اللغة العربية علوم التربية والتعليم بجامعة مولانا مالك إبراهيم الإسلامية الحكومية مالانج.

حرر هذا الإقرار بناء على رغبتى الخاصة ولا يجبرني أحد على ذلك.

مالانج، ٢٥ مايو ٢٠١٨ م

صاحبة الإقرار



ليليس أيتيق وهنا

رقم القيد: ١٤١٥٠٠٥٣

وزارة الشؤون الدينية  
جامعة مولانا مالك إبراهيم الإسلامية الحكومية مالانج  
كلية علوم التربية والتعليم  
قسم تعليم اللغة العربية



مواعيد الإشراف

الاسم : ليليس أيتيق وهنا  
رقم القيد : ١٤١٥٠٠٥٣  
المشرف : الدكتور سلامت دارين الماجستير  
موضوع البحث : العوامل المؤثرة على نتائج تعلم اللغة العربية لدى التلاميذ في المدرسة المتوسطة الإسلامية الحكومية ١ موجوكيرتو

الرقم	التاريخ	الوصف	التوقيع
١	٢١ أبريل ٢٠١٨	الباب الأول، الثاني، الثالث	
٢	٢٦ أبريل ٢٠١٨	تصحيح الباب الأول، الثاني، الثالث	
٣	٢ مايو ٢٠١٨	أدوات جمع البيانات	
٤	١٧ مايو ٢٠١٨	تصحيح الباب الرابع	
٥	١٨ مايو ٢٠١٨	الباب الخامس والسادس	
٦	٢٢ مايو ٢٠١٨	تصحيح الباب الخامس والسادس	
٧	٢٤ مايو ٢٠١٨	تصحيح الباب الأول حتى السادس	
٨	٢٥ مايو ٢٠١٨	مستلخص	

مالانج، ٢٥ مايو ٢٠١٨ م

رئيسة قسم تعليم اللغة العربية

الدكتورة الحاجة مملوءة الحسنة الماجستير

رقم التوظيف: ١٩٧٤١٢٠٥٢٠٠٠٠٣٢٠٠١

## مستخلص البحث باللغة العربية

وهنا، ليليس أيتيق. ٢٠١٨. العوامل المؤثرة على نتائج تعلم اللغة العربية لدى التلاميذ في المدرسة المتوسطة الإسلامية الحكومية ١ موجو كيرتو . البحث الجامعي (S-1). قسم تعليم اللغة العربية. كلية علوم التربية والتعليم. جامعة مولانا مالك إبراهيم الإسلامية الحكومية مالانج.

المشرف: الدكتور سلامت دارين الماجستير

**كلمات مفتاحية:** العامل الداخلي، العامل الخارجي، نتائج التعلم

إنّ نجاح التعليم معيار عملة تعليمية ويرد التعليم نجاحا إذا كانت الأهداف التربوية تحقيقا إما مجالا معرفيا وإما عاطفيا ونفسيا. في تحقيق نجاح التعليم العالي يجب على التلاميذ أم المدارس أن يحاولوا محاولة. فضلا عن المحاولة كانوا العوامل مؤثرا على العملية التعليمية ويمكن من مفيد أو مخاطر من التعليم. وبعمامة يقسم العوامل بقسمين أي العامل الداخلي والخارجي. والعاملان مؤثر على تعلم التلاميذ في المدرسة أو غيرها.

أهداف البحث لهذا البحث هي: لمعرفة مدى تؤثر العوامل الداخلية على تعلم اللغة العربية لدى التلاميذ في المدرسة المتوسطة الإسلامية الحكومية ١ موجو كيرتو، لمعرفة مدى تؤثر العوامل الخارجية على تعلم اللغة العربية لدى التلاميذ في المدرسة المتوسطة الإسلامية الحكومية ١ موجو كيرتو، لمعرفة العامل أكبر تأثيرا على تعلم اللغة العربية لدى التلاميذ في المدرسة المتوسطة الإسلامية الحكومية ١ موجو كيرتو؟

في هذا البحث، تستخدم الباحثة المدخل الكمي الوصفي بالتحليل الإحصائي الاستدلالي. وإن عينة البحث عدد من ١٧٩ تلميذا بكل فصل ٢٠ تلميذا. وتستخدم الباحثة بطريقة جمع البيانات استبانة وتوثيق وملاحظة.

وننتائج البحث فيما يلي: تؤثر العوامل الداخلية على تعلم اللغة العربية لدى التلاميذ يعني ٢,٧٩%. وتؤثر العوامل الداخلية على تعلم اللغة العربية لدى التلاميذ يعني ٠,٢٥%. والعامل أكبر تأثيرا على نتائج تعلم اللغة العربية لدى التلاميذ يعني "العوامل الداخلية" بمساعدة ٢,٧٩%.

## ABSTRACT

**Wahna, Lailis Eptiq.** 2018. *The factors that affect to learning outcomes on Arabic subjects in MTsN 1 Mojokerto*. Thesis (S1). Arabic Language Education direction. Tarbiyah Faculty. Maulana Malik Ibrahim Malang Islamic State University. Adviser: Dr. Slamet Daroini, M.A

---

**Key Words: Internal Factor, External Factor, Results of Arabic learning**

The success of learning is a measure of the learning process. In achieving a high level of success, efforts must be made by individual students and teachers. Besides it that has been done there factors that could affect students' learning process. These factors can help or hinder to the learning process. In general, these factors are divided into two, there are internal and external factors. Both of these factors greatly affect students' learning at school as well as outside school.

The purpose of this research was to explain about the extent of internal factors affect to results of Arabic learning in MTsN 1 Mojokerto, explain about the extent of external factors affect to results of Arabic learning in MTsN 1 Mojokerto, and explain about the factors have the greatest impact on Arabic learning in MTsN 1 Mojokerto.

This research method that used is descriptive statistic with multiple linear analysis. Samples are seventh grade in MTsN 1 Mojokerto many as 180 students, every class they are twenty students. The instruments that researcher use is questionnaire, documentation and observation.

The results for this research are: internal factors affect to results of Arabic learning is 2,79%. External factors affect to results of Arabic learning is 0,25%. The factors have the greatest impact on Arabic learning is **internal factor** with the contribution of 2,79%.

## ABSTRAK

**Wahna, Lailis Eptiq.** 2018. *Faktor-Faktor yang Mempengaruhi Hasil Belajar Siswa dalam Bidang Bahasa Arab di Madrasah Tsanawiyah Negeri 1 Mojokerto*. Skripsi. Jurusan Pendidikan Bahasa Arab, Fakultas Ilmu Tarbiyah dan Keguruan. Universitas Islam Negeri Maulana Malik Ibrahim Malang. Pembimbing: Dr. Slamet Daroini, M.A

---

### **Kata Kunci: Faktor Internal, Faktor Eksternal, Hasil Belajar**

Keberhasilan pembelajaran merupakan sebuah ukuran atas proses pembelajaran. Dalam mencapai tingkat keberhasilan yang tinggi, banyak usaha yang harus dilakukan oleh individu siswa sendiri maupun pihak guru. Disamping usaha yang telah dilakukan ada faktor yang dapat mempengaruhi proses belajar siswa. Faktor tersebut dapat membantu ataupun menghambat proses pembelajaran. Secara umum faktor tersebut terbagi menjadi dua yaitu faktor Internal dan eksternal. Kedua faktor itu sangat mempengaruhi belajar siswa di sekolah maupun diluar sekolah.

Tujuan dalam penelitian ini adalah: untuk mengetahui tingkat pengaruh faktor internal terhadap hasil belajar bahasa arab siswa di MTsN 1 Mojokerto, untuk mengetahui tingkat pengaruh faktor eksternal terhadap hasil belajar bahasa arab siswa di MTsN 1 Mojokerto, dan untuk mengetahui faktor yang lebih dominan dalam mempengaruhi hasil belajar siswa dalam bidang bahasa arab di MTsN 1 Mojokerto.

Dalam penelitian ini menggunakan pendekatan kuantitatif deskriptif dengan analisis linier berganda. Sampel dalam penelitian ini siswa kelas tujuh dengan jumlah 180 siswa dengan setiap kelas berjumlah 20 siswa. Adapun instrumen yang digunakan adalah angket, dokumentasi dan observasi.

Hasil penelitian sebagai berikut: Faktor Internal yang mempengaruhi terhadap hasil belajar Bahasa Arab siswa sebesar 2,79%. Faktor Eksternal yang mempengaruhi terhadap hasil belajar Bahasa Arab siswa sebesar 0,25%. Faktor yang lebih dominan yang mempengaruhi hasil belajar Bahasa Arab siswa adalah Faktor Internal dengan kontribusi sebesar 2,79%.

## محتويات البحث

أ	.....	صفحة الغلاف
ب	.....	صفحة الموضوع
ج	.....	استهلال
د	.....	إهداء
هـ	.....	شكر و تقدير
ز	.....	تقرير المشرف
ح	.....	تقرير لجنة المناقشة
ط	.....	تقرير عميد كلية علوم التربية والتعليم
ي	.....	تقرير رئيسة قسم تعليم اللغة العربية
ك	.....	إقرار الطالبة
ل	.....	مواعيد الإشراف
م	.....	مستخلص البحث باللغة العربية
ن	.....	مستخلص البحث باللغة الإنجليزية
س	.....	مستخلص البحث باللغة الإندونيسية
ع	.....	محتويات البحث
ق	.....	قائمة الملاحق
ق	.....	قائمة الجداول
ر	.....	قائمة الصور

## الفصل الأول : مقدّمة

١	.....	أ. خلفية البحث
٤	.....	ب. أسئلة البحث
٤	.....	ج. أهداف البحث

٥	.....	د. فروض البحث
٥	.....	هـ. حدود البحث
٥	.....	و. أهمية البحث
٦	.....	ز. الدراسات السابقة
٨	.....	ح. تحديد المصطلحات

### الفصل الثاني: الإطار النظري

#### أ. العوامل المؤثرة على نتائج التعلم

٩	.....	١- تعريف تعلم اللغة العربية
١٠	.....	٢- العوامل المؤثرة على نتائج التعلم

#### ب. نتائج تعلم اللغة العربية

١٩	.....	١- تعريف تعليم اللغة العربية
٢١	.....	٢- أسس تعليم اللغة العربية
٢٢	.....	٣- أهداف تعليم اللغة العربية
٢٢	.....	٤- مجالات نتائج التعلم

### الفصل الثالث: منهجية البحث

٢٥	.....	أ. مدخل البحث ونوعه
٢٥	.....	ب. مجتمع البحث والعينة
٢٦	.....	ج. طريقة جمع البيانات
٢٧	.....	د. أدوات البحث
٢٧	.....	هـ. تعريف اجرائي
٣٢	.....	و. الإختبار الصدقي والثباتي
٣٢	.....	ز. تحليل البيانات

## الفصل الرابع : عرض البيانات وتحليلها

### أ. ذاتية المدرسة المتوسطة الحكومية الإسلامية ١ موجو كيرتو

٣٤	١- لمحة عن المدرسة
٣٥	٢- لمحة تاريخية المدرسة
٣٥	٣- خيال وبعثة المدرسة
٣٦	٤- عداوات المدرسة
٣٧	٥- حال المدارس والموظفين
٣٧	٦- عداد التلاميذ

### ب. نتائج البيانات للعوامل المؤثرة على نتائج التعلم

٣٨	١- البيانات الملاحظة
٣٨	٢- البيانات الاستبانة وتحليلها
٥١	٣- البيانات الوثائقية

## الفصل الخامس : مناقشة البحث

٥٣	مناقشة
----	--------

## الفصل السادس : الاختتام

٥٦	أ. الخلاصة
٥٧	ب. المقترحات

## قائمة المراجع

٥٨	المراجع العربية
٥٨	المراجع الإندونيسية

## قائمة الملاحق

- الملحق ١ : ذاتية المدرسة  
 الملحق ٢ : بيان المدارس والموظفين  
 الملحق ٣ : أدوات الإستبانة  
 الملحق ٤ : الإستبانة العوامل المؤثرة على نتائج تعلم اللغة العربية لدى التلاميذ  
 الملحق ٥ : نتيجة الإستبانة للتلاميذ عن العوامل الداخلية  
 الملحق ٦ : نتيجة الإستبانة للتلاميذ عن العوامل الخارجية  
 الملحق ٧ : الإختبار الصدقي من العامل الداخلي  
 الملحق ٨ : الإختبار الصدقي من العامل الخارجي  
 الملحق ٩ : الإختبار الثباتي عن العامل الداخلي  
 الملحق ١٠ : الإختبار الثباتي عن العامل الخارجي  
 الملحق ١١ : تحليل البيانات  
 الملحق ١٢ : نتائج تعلم اللغة العربية  
 الملحق ١٣ : ملفّ البحث  
 الملحق ١٤ : السيرة الذاتية

## قائمة الجداول

- الجدول ٢,١ : تصنيف الذكاء المبني ..... ١١  
 الجدول ٣,١ : تحديد عدد العينات ..... ٢٦  
 الجدول ٣,٢ : متغير البحث ..... ٢٨  
 الجدول ٤,١ : عداوات المدرسة المتوسط الإسلامية الحكومية ١ موجوكيرتو ..... ٣٦  
 الجدول ٤,٢ : حال المدارس والموظف في المدرسة المتوسط الإسلامية الحكومية ١  
 موجوكيرتو ..... ٣٧  
 الجدول ٤,٣ : عداد التلاميذ بالمدرسة المتوسط الإسلامية الحكومية ١ موجوكيرتو . ٣٧

الجدول ٤,٤ : الإختبار الصدقي من العامل الداخلي .....	٣٩
الجدول ٤,٥ : الإختبار الصدقي من العامل الخارجي .....	٤٠
الجدول ٤,٦ : الإختبار الثباتي عن العامل الداخلي .....	٤٢
الجدول ٤,٧ : الإختبار الثباتي عن العامل الخارجي .....	٤٣
الجدول ٤,٨ : إحصاء وصفي البيانات .....	٤٥
الجدول ٤,٩ : نتيجة معامل التحديد من الانحدار المستقيم المتعددة .....	٤٨
الجدول ٤,١٠ : نتيجة الانحدار المستقيم المتعددة .....	٤٨
الجدول ٤,١١ : العامل المؤثر المعظم بين العامل الداخلي والعامل الخارجي .....	٤٩
الجدول ٤,١٢ : نتيجة الانحدار المستقيم المتعددة لكل العامل .....	٤٩

### قائمة الصور

الصورة ١ : الرسم البياني عن العامل الداخلي .....	٤٦
الصورة ٢ : الرسم البياني عن العامل الخارجي .....	٤٧
الصورة ٣ : الرسم البياني عن نتائج التعلم .....	٤٧
الصورة ٤ : هيكل تنظيمي المدرسة .....	٥٢

## الفصل الأول

### مقدمة

#### أ. خلفية البحث

إنّ نجاح التعليم معيار عملة تعليمية ويرد التعليم نجاحا إذا كانت الأهداف التربوية تحقيقا إما مجالا معرفيا وإما عاطفيا ونفسيا. وإنّ ثلاثة المجالات نتائج تعلم ما يجب على التلاميذ أن ينالواهم كإشارة أنّهم يعملون تعلّمًا لأنّ نتائج التعلم معيار نجاح التعليم. ويرد تعليم اللغة العربية نجاحا إذا كانوا التلاميذ يفهموا هذه اللغة يعني الأصوات والمفردات والقواعد والمهارات أي مهارة الإستماع والكلام والقراءة والكتابة.

في تحقيق نجاح التعليم العالي يجب على التلاميذ أم المدارس أن يحاولوا محاولة. وفضلا عن المحاولة كانت العوامل مؤثرة على العملية التعليمية ويمكن من مفيد أو مخاطر من التعليم. وبعمامة يقسم العوامل بقسمين أي العامل الداخلي والخارجي. والعاملان مؤثّر على تعلم التلاميذ في المدرسة أو غيرها. وفي التربية يعرف العوامل هامًا وبخاصّة للمدارس من يدرّس العلوم وأن يربّي التلاميذ فسوف يستطيع المدرّس أن يتوقّع المشاكل في المستقبل وأن يطوّر كفاءاته وكفاءات التلاميذ. وفي تغليب المشكلة، حاول المدرّس والمدرسة بالأقصى في تقليل المشكلة بتبسيط التعليم في المدرسة. كإختيار المعلم على الطريقتات والاستراتيجيات والوسائل في التعليم، أو الكتب المناسبة بالمجال الدراسي المستعد من المدرسة في المكتبة وغيرها. وإنّ هذه المحاولة أحد من عامل خارجي لدعم العامل الداخلي.

وقد بحث البحث متجانسا بهذا البحث أي بحث التلميذ الجامعة

الإسلامية الحكومية جاكارتا بموضوع " Faktor-Faktor Psikologi yang Mempengaruhi Prestasi Belajar Siswa SMA Hang Tuah 1 Jakarta"، شرح كانوا عامل دافع التعلّم وفكرة التلميذ مؤثّرًا على منجز التلاميذ. وبينما العامل

*Self Efficacy* لا يؤثر عليه.<sup>١</sup> وكان البحث الآخر يعني بحث طالبة الجامعة الإسلامية الحكومية يوغياكارتا بموضوع " Faktor-Faktor yang Mempengaruhi Minat Siswa Kelas X-4 dalam Belajar Bahasa Arab "، شرح أن التلاميذ الصف العاشر (X-4) بالمدرسة الثانوية الإسلامية الحكومية واناكراما يرغب في تعليم اللغة العربية.<sup>٢</sup>

وتعليم اللغة العربية في الصف السابع بالمدرسة المتوسطة الإسلامية الحكومية ١ موجوكتوتو استخدم المدرس الطرق المضيفات كطريقة الغناء في تعليم المفردات لمساعدة التلاميذ في حفظ المفردات الجديدة. فضلا عن محاولة المدرس كان التبسيط من المدرسة في التعليم. ولأجل أن يشبع تعليم اللغة العربية في هذه المدرسة. في هذا الصدد أنه إحدى من العوامل الخارجية. وكيف بالعوامل الأخرى؟ هل تؤثر عليها أيضا؟

وتعريف التعلم في القاموس العظيم من اللغة الإندونيسية (KBBI) بمعنى اللغوي يعني "يحاول إكتساب الذكاء أو المعرفة". وهذا التعريف يملك المعنى أن التعلم نشاط ينال الذكاء أو المعرفة.<sup>٣</sup> ورأي هيلغراد (Hilgrad) وباور (Bower) عن التعلم، هو إكتساب معلومات أو إتقان معارف من العبرة ويجري البيانات أو يوجدن. وبالتالي، فإن التعلم له المعنى الأساسي يعني الأنشطة والإتقان عن شيء. وهذا الإتقان إكتساب نتائج التلاميذ عن العلوم.

وننتائج التعلم هي كفاءات تلاميذ بعد التعلم وهي نتيجة محاولة التلاميذ في التعلم بالمستويات المختلفة من النجاح. وقال ديميائي (Dimiyati) " نتائج التعلم

<sup>1</sup>Asril, "Faktor-Faktor Psikologi yang Mempengaruhi Prestasi Belajar Siswa SMA Hang Tuah 1 Jakarta", Skripsi S-1 UIN Syarif Hidayatullah Jakarta (Jakarta: UIN Syarif Hidayatullah, 2011), hal. iii

<sup>2</sup>Fatikhatul Jannah, "Faktor-Faktor yang Mempengaruhi Minat Siswa Kelas X-4 dalam Belajar Bahasa Arab (Studi Kasus di MAN Wonokromo Pleret Bantul Yogyakarta TA 2009-2010)", Skripsi S-1 UIN Sunan Kalijaga Yogyakarta (Yogyakarta: UIN Sunan Kalijaga, 2010), hal viii

<sup>3</sup>Baharuddin dan Esa Nur Wahyuni, *Teori Belajar dan Pembelajaran*, (Jogjakarta: Ar Ruzz Media, 2007), hal 13

هي نتيجة من التعلم والتعليم".<sup>٤</sup> ونتائج التعلم هي شيء هام في العملية التعليمية إِمَّا نتائجاً مستطيعاً يعايرها مباشرة بعددي وإمَّا منظورا إلى التطبيق اليومي. ويتصف أحد من خصائص إخفاق التعليم جنح التلاميذ إلى الحفظ وليس فهم المادة، ومع ذلك لا يعرف تطبيقها في الحياة.

وكان نتائج تعلم اللغة العربية نتيجة من التعلم وتعليم اللغة. كما أهداف تعليم العربية للناطقين بلغات أخرى في ثلاثة أهداف رئيسية هي:<sup>٥</sup>

(١) أن يمارس الطالب اللغة العربية بالطريقة التي يمارسها بها الناطقين بهذه اللغة. أي (أ) تنمية قدرة الطالب على فهم اللغة العربية عندما يستمع إليها و(ب) تنمية قدرة الطالب على النطق الصحيح للغة والتحدث مع الناطقين بالعربية حديثاً و(ج) تنمية قدرة الطالب على قراءة الكتب العربية بدقة وفهم و(د) تنمية قدرة الطالب على الكتابة باللغة العربية بدقة وطلاقة.

(٢) أن يعرف الطالب خصائص اللغة العربية وما يميزها عن غيرها من اللغات أصوات، مفردات وتراكيب ومفاهيم.

(٣) أن يتعرف الطالب على الثقافة العربية وأن يُلم بخصائص الإنسان العربي والبيئة التي يعيش فيها والمجتمع الذي يتعامل معه.

وإنّ العوامل المؤثرة على نتائج التعلم فعاليّات ما تؤثر على النجاح أم الإضاعة في التعليم. وكانا العاملان الفاضلان قسما أي العامل الداخلي والخارجي. وإنّ العامل الداخلي عامل قادم من ذات التلاميذ وحيث أنّ العامل الخارجي عامل قادم من خارجهم. وقد رأي كلارك (Clark) إنّ نتائج تعلم التلاميذ في المدرسة ٧٠% متأثر على كفاءة التلاميذ و ٣٠% متأثر على البيئة.<sup>٦</sup>

<sup>4</sup>Zuda Muzakar, "Penerapan Metode Demonstrasi Melalui Media Sederhana Untuk Meningkatkan Hasil Belajar IPA pada Peserta Didik Kelas IV MIN Kolomayan Wonodadi Blitar", Skripsi S-1 IAIN Tulungagung, (Tulungagung : Institut Agama Islam Negeri, 2014), hal. 38

<sup>٥</sup>رشدي أحمد طعيمة، تعليم العربية لغير الناطقين بها: مناهجه وأساليبه، (مصر: جامعة المنصورة، ١٩٨٩)، ص. ٤٩

<sup>6</sup>Nana Sudjana, *Dasar-Dasar Proses Belajar Mengajar*, (Bandung: PT Sinar Baru Algensindo, 2000), hal. 39

فيعتبر الباحثة لتبحث بموضوع " العوامل المؤثرة على نتائج تعلم اللغة العربية لدي التلاميذ في المدرسة المتوسطة الإسلامية الحكومية ١ موجو كيرتو".

### ب. أسئلة البحث

- إعتمادا على خلفية البحث السابقة أتى الباحثة أسئلة البحث كما يلي :
١. ما مدى تؤثر العوامل الداخلية على تعلم اللغة العربية لدي التلاميذ في المدرسة المتوسطة الإسلامية الحكومية ١ موجو كيرتو؟
  ٢. ما مدى تؤثر العوامل الخارجية على تعلم اللغة العربية لدي التلاميذ في المدرسة المتوسطة الإسلامية الحكومية ١ موجو كيرتو؟
  ٣. أيهما العوامل أكبر تأثيرا على تعلم اللغة العربية لدي التلاميذ في المدرسة المتوسطة الإسلامية الحكومية ١ موجو كيرتو؟

### ج. أهداف البحث

- بمناسبة على المسائل السابقة، يريد الباحثون أن يحصل على الأهداف كما يلي:
- ١- لمعرفة مدى تؤثر العوامل الداخلية على تعلم اللغة العربية لدي التلاميذ في المدرسة المتوسطة الإسلامية الحكومية ١ موجو كيرتو
  - ٢- لمعرفة مدى تؤثر العوامل الخارجية على تعلم اللغة العربية لدي التلاميذ في المدرسة المتوسطة الإسلامية الحكومية ١ موجو كيرتو
  - ٣- لمعرفة العامل أكبر تأثيرا على تعلم اللغة العربية لدي التلاميذ في المدرسة المتوسطة الإسلامية الحكومية ١ موجو كيرتو

#### د. فروض البحث

وفرضية من البحث كما يلي:

- كان العامل الداخلي يؤثر قطعي على نتائج تعلم اللغة العربية لدى التلاميذ في المدرسة المتوسطة الإسلامية الحكومية ١ موجوكرتو
- كان العامل الخارجي يؤثر سلبى على نتائج تعلم اللغة العربية لدى التلاميذ في المدرسة المتوسطة الإسلامية الحكومية ١ موجوكرتو
- كانت العوامل أكبر تأثيرا على تعلم اللغة العربية لدى التلاميذ في المدرسة المتوسطة الإسلامية الحكومية ١ موجوكرتو

#### هـ. حدود البحث

تتحدّد دائرة هذا البحث كما يلي:

- ١- الحدود الموضوعية  
في هذا البحث ، تناقش الباحثة عن العوامل المؤثرة على نتائج تعلم اللغة العربية لدى التلاميذ في المدرسة المتوسطة الإسلامية الحكومية ١ موجوكرتو
- ٢- الحدود الزمانية  
حوالي ثلاثة أشهر من في الفصل الدراسي الثاني في السنة الدراسية ٢٠١٧-٢٠١٨ م.
- ٣- الحدود المكانية  
يجري هذا البحث في الفصل السابع في المدرسة المتوسطة الإسلامية الحكومية ١ موجوكرتو

#### و. أهمية البحث

سوف تكون نتيجة هذا البحث نافعا للآخرين في تعليم اللغة العربية من الناحية النظرية والتطبيقية الآتية:

- ١- من الناحية النظرية  
يسير نتيجة البحث في توسيع المعارف عن العوامل المؤثرة على نتائج تعلم اللغة العربية لدى التلاميذ
- ٢- من الناحية التطبيقي  
زيادة الفهم والمعرفة عن العوامل المؤثرة على نتائج تعلم اللغة العربية لدى التلاميذ في المدرسة المتوسطة الإسلامية الحكومية ١ موجوكرتو

### ز. الدراسات السابقة

- ١- ياني ريباني، ٢٠١٢، عنوان البحث: Faktor-faktor yang mempengaruhi prestasi belajar mahasiswa (studi pada mahasiswa jurusan akuntansi Poliklinik Negeri Pontianak). يهدف البحث : لمعرفة العوامل ما ترقّي منجز تعلم التلاميذ بقسم الإقتصادى. ومنهجية البحث: الدراسة المسحية، تستخدم الباحثة الإستبانة في جمع البيانات و مجتمع البحث بعدد ٧٧ شخصا. وأدوات التحليل: التحليل العائلي، ولكن قبله تعمل الإختبار الصدقي والثبات على البيانات. ونتائج البحث: العوامل المؤثرة أربع العوامل أي العامل الواحد يتكوّن من العملية التعليمية والطريقة والمصدر والتلاميذ، والعامل الثاني يتكوّن من المواد الدراسية والأدوات والشجاع والتقويم، والعامل الثالث يتكوّن من تعامل التلاميذ بالمحتوي والبيئة والصحة، والعامل الرابع يتكوّن من الهدف الموهبة.<sup>٧</sup>
- ٢- فتحة الجنة، ٢٠١٠، عنوان البحث: Faktor-Faktor yang Mempengaruhi Minat Siswa Kelas X-4 dalam Belajar Bahasa Arab، يهدف البحث: لمعرفة كيفية رغبات التلاميذ في تعلم اللغة العربية والعوامل مؤثرته. ومنهجية البحث: المدخل الكيفي بوصف

<sup>7</sup> Yani Riyani, "Faktor-faktor yang mempengaruhi prestasi belajar mahasiswa (studi pada mahasiswa jurusan akuntansi Poliklinik Negeri Pontianak)", Skripsi S-1 Poliklinik Negeri Pontianak (Pontianak : Poliklinik Negeri Pontianak, 2012 ), hal. 19

وتحليل الظاهرة في تعليم اللّغة العربية في الفصل. وطرق جمع البيانات: استخدمت الباحثة بطريقة الملاحظة في العملية التعليمية وبالمقابلة بالتلاميذ ومدرّس اللّغة العربية وناظر المدرسة، وبالإستبانة على التلاميذ والتوثيق. ونتائج البحث: شرح أن التلاميذ الصف العاشر (X-4) بالمدرسة الثانوية الإسلامية الحكومية واناكراما يرغّب في تعليم اللّغة العربية. وكانت هذه النتيجة دالا من حصيل إجابة التلاميذ على الإستبانة ومع حصيل الملاحظة والمقابلة يعني كانوا الرغبة والإهتمام والدافع ومعرفة التلاميذ في تعلّم اللّغة العربية. وكانت العوامل المؤثّرة على تعلّم اللّغة العربية ما يلي: (١) العوامل الداخلية يعني صحاح التلاميذ في التعليم وإهتمامهم فيه ورغبة فيه وأمنياتهم في أهل اللّغة العربية والدافع. (٢) العوامل الخارجية يعني (أ) العامل الأسرة يعني كيفية في تربية الأولد وإقتصاد الأسرة ودافع الوالدين وإهتمامهما ب) العامل المدرسي يعني طرق التعليم ومنهج المدرسة والدافع وإرتباط بين المدرّس والتلاميذ ونظامها ووقت تعلّم اللّغة العربية في الفصل.<sup>٨</sup>

٣- محمد أرف رحمن حاكم، ٢٠١٥، عنوان البحث: Analisis Faktor- Faktor yang Mempengaruhi Terhadap Prestasi Belajar IPS Siswa Kelas 5 MIN Bitung Jaya. يهدف البحث: لمعرفة مؤثّر العوامل على منجز تعلّم التلاميذ في مادة الإجتماعي في الصف الخامس. ومنهجية البحث: المدخل الكمي الإرتباطي. وطرق جمع البيانات: الإستبانة ما يقسم بقسمين أي المتغيّر X (العوامل المؤثّرة على المنجز) بإعداد ١٥ الأسئلة والمتغيّر Y (منجز تعلّم الإجتماعي) بإعداد ستة الأسئلة. ونتائج البحث: يؤثّر كل العامل على منجز

<sup>8</sup> Fatikhatul Jannah, "Faktor-Faktor yang Mempengaruhi...", hal viii

الطلاب الصف الخامس بالعامل الخارجي أي العمل الأسرة بالنسبة  
المثوية الأكثرية يعني %٩٩,٩<sup>٩</sup>.

### ح. تحديد المصطلحات

- يستخدم الباحثة بعض المصطلحات المهمة في هذا البحث، وليسهل  
البحث يشرح الباحثة تلك المصطلحات كالاتية:
- ١- العوامل المؤثرة هي فعاليات ما يؤثر على العملية التعليمية. تتكون من  
العامل الداخلي والخارجي.
  - ٢- نتائج تعلم اللغة العربية هي درجة ما يجب على المدارس والتلاميذ أن  
ينالوا الأهداف التربوي.

<sup>٩</sup> Muhammad Arif Rahman Hakim, "Analisis Faktor-Faktor yang Mempengaruhi Terhadap Prestasi Belajar IPS Siswa Kelas 5 MIN Bitung Jaya", Skripsi S-1 UIN Syarif Hidayatullah Jakarta (Jakarta: UIN Syarif Hidayatullah, 2015), hal. i

## الفصل الثاني الإطار النظري

### أ. العوامل المؤثرة على نتائج التعلم

#### ١- تعريف التعلم

إنّ التعلّم هو نشاط ما يعمل به الرجل أن ينال التغيير في النفس بالتدريبات أو الخبرات.<sup>١</sup> وفي القاموس العظيم من اللغة الإندونيسية (KBBI)، تعريف التعلم بمعنى اللغوي يعني "يحاول إكتساب الذكاء أو المعرفة". وهذا التعريف يملك المعنى أن التعلم نشاط ينال الذكاء أو المعرفة.<sup>٢</sup> وإذان، إن التعلم محالة الرجل في إكتساب تغيير النفس أي الذكاء أو المعرفة بوسيلة التدريبات أو الخبرات.

وأما تعلم اللغة فمصطلح يشير إلى العملية الواعية التي يقوم بها الفرد عند تعلم اللغة الثانية. وعلى وجه التفصيل، الوعي بقواعد اللغة ومعرفتها والقدرة على التحدث عنها. ومن الأوصاف الأخرى التي نطلق على هذه العملية التعلم الرسمي أو التعلم الصريح.<sup>٣</sup>

إن النتائج المكتسبة من يعمل التعلم تأثر على كفاءة التلميذ ونوعية التعليم. وكان الرأي يتماشى مع نظرية اقترحها بلوم (Bloom). وقسم بلوم (Bloom) إلى ثلاث متغيرات رئيسية في نظرية التعلم يعني الخصائص الفردية ونوعية التعليم ونتائج التعلم. وبينما، رأي كارول (Carroll) أن نتائج التعلم تؤثر على خمسة العوامل يعني (أ) موهبات الطلاب (ب) ووقت الدرس (ج) والوقت المستغرق على الطلاب في شرح الدرس (د) ونوعية التعليم (و) وقدرات

<sup>1</sup> Baharuddin dan Esa Nur Wahyuni, *Teori Belajar dan Pembelajaran*, (Jogjakarta: Ar Ruzz Media, 2007), hal 12

<sup>2</sup> Baharuddin dan Esa Nur Wahyuni, *Teori Belajar...*, hal 13

<sup>3</sup> رشدي أحمد طعيمة، تعليم العربية لغير الناطقين بها: مناهجه وأساليبه، (مصر: جامعة المنصورة، ١٩٨٩)، ص. ٣٠

الطلاب. وإنّ أربعة العوامل أي (أ-ب-ج-و) عوامل داخلية من التلميذ وأن العامل "د" عوامل خارجية من التلميذ أي البيئة.<sup>٤</sup>

## ٢- العوامل المؤثرة على نتائج التعلم

إنّ العوامل المؤثرة على التعلم قسمان يعني العامل الداخلي والخارجي. وإنّ العامل الداخلي هو العامل القادم من ذات التلميذ. وكانت قدرات الطلاب مؤثرة كثيرة على نتائج تعلم الطلاب. كما رأي كلارك (Clark) أن نتائج تعلم التلاميذ في المدرسة ٧٠% تتأثر بقدره الطلاب و ٣٠% تتأثر بالبيئة. وإنّ العامل الخارجي هو القادم من خارج عن ذات التلميذ.<sup>٥</sup> ورأي سلاميتو (Slameto) أن العامل الداخلي قسم إلى ثلاثة العوامل يعني العامل الجسمي والنفسي والإجهادي. وقسم العامل الخارجي إلى ثلاثة العوامل يعني العامل الأسرة والدراسي والاجتماعي.

و ينكون العوامل الداخلية مما يلي:

أ) العامل الجسمي

١) الصحة

تؤثر صحة الشخص على تعلمه. وسوف يثقل على عملية تعلمه إذا كان الصحة إنزعجا، وغيره سوف يتعب عليه والكسول والدوار بسهولة والنعسان إذا كان الجسم ضعيفا و نقص في الدم أو اضطرابات في المشاعر والجسم.<sup>٦</sup>

<sup>4</sup> Nana Sudjana, *Dasar-Dasar Proses Belajar Mengajar*, (Bandung: PT Sinar Baru Algensindo,2000), hal. 40

<sup>5</sup> Nana Sudjana, *Dasar-Dasar Proses Belajar*,... hal. 39-40

<sup>6</sup> Slameto, *Belajar dan Faktor-Faktor yang Mempengaruhi* (Edisi Revisi), (Jakarta: Rineka Cipta,2013) hal.54

## (٢) المعاق

وإن المعاق يَأثر على التعلم ومنه عمي ونصف أعمى وصم  
ونصف صماء وأرجل مكسورة وكسر في الأيدي وشلل وغيرها.<sup>٧</sup>

ب) العامل النفسي

## (١) الاستخبارات

إن الاستخبارات مهارة ما تتكون من ثلاثة أنواع يعني القدرة  
على المواجهة والتكيف مع المواقف الجديدة بسرعة وفعالية  
والمعرفة/استخدام المفاهيم المجردة بفعالية والمعرفة العلاقات وتعلمها  
بسرعة.

وهذا العامل هو عامل نفسي أهمية في التعلم لأنه يحدد جودة  
تعلم التلاميذ. ويقوم الخبراء بتقسيم معدل الذكاء أحدهما تصنيف  
الذكاء المبني على اختبار ستانفورد-بينيه (Stanford-Binet) الذي  
يراجع تيرمين وميريل منه ما يلي:<sup>٨</sup>

التصنيف	الذكاء (IQ)
متفوقة جدا	١٦٧-١٤٠
متفوقة	١٣٩-١٢٠
متوسط مرتفع	١١٩-١١٠
متوسط	١٠٩-٩٠
متوسط منخفض	٨٩-٨٠
حد عقلي معتدل	٧٩-٧٠
عقلي معتدل	٦٩-٢٠

<sup>7</sup> Slameto, *Belajar dan Faktor-Faktor yang Mempengaruhi...*, hal.55

<sup>8</sup> Baharuddin dan Esa Nur Wahyuni, *Teori Belajar...*hal. 21

## (٢) التنبيه

الاهتمام عند الغزالي يعني دؤوب الروح الذي يتحسن وتركز الروح على الكائن للحصول على نتائج التعلم الجيدة فيجب على التلميذ أن ينتبه إلى المادة المتعلمة وإذا لم تكن التنبيه فعنده ينشأ الملل حتى لا يجب إلى التعلم.<sup>٩</sup>

## (٣) الرغبة

إن الرغبة اتجاه استقرار في الاهتمام ببعض الأنشطة. وإختلاف عن التنبيه، لأنه مؤقت ولم يتبع بالضرورة مشاعر السرور وحين أن الرغبة يتبعه دائماً مشاعر المتعة وبالتالي الحصول على الرضا.<sup>١٠</sup>

## (٤) الموهبية

تعريف الموهبية على أنها القدرة المحتملة على تحقيق النجاح في المستقبل. فيما يتعلق بالتعلم، يعرف السلافين (*Slavin*) بأنها قدرة مشتركة لدى التلميذ للتعلم.<sup>١١</sup> وموفق بالوصف أن الموهبية تؤثر على التعلم. وإذا كانت المادة وفق بموهبية التلميذ فيحسن نتائج التعلم لأنه يجب إلى التعلم وبالتأكيد يكون أكثر نشاطا في التعلم.<sup>١٢</sup>

## (٥) الدافع

ترتبط الدافع ارتباطا بالأهداف. وعند تحديد الهدف، يمكن تحقيقه أو عدمه، ولكن تحقيق الهدف يجب القيام به، في حين أن سببه يعني الدافع نفسه كقوة دافعة.<sup>١٣</sup>

<sup>9</sup> Slameto, *Belajar dan Faktor-Faktor yang Mempengaruhi...*, hal. 56

<sup>10</sup> Slameto, *Belajar dan Faktor-Faktor yang Mempengaruhi...*, hal. 57

<sup>11</sup> Baharuddin dan Esa Nur Wahyuni, *Teori Belajar...*, hal. 25

<sup>12</sup> Slameto, *Belajar dan Faktor-Faktor yang Mempengaruhi...*, hal. 57

<sup>13</sup> Slameto, *Belajar dan Faktor-Faktor yang Mempengaruhi...*, hal. 58

## (٦) النضوج

النضوج مستوى في نمو الشخص حيث تكون أدوات جسمه جاهزة لتنفيذ المهارات الجديدة. وإن النضوج لا يذكر أن ينفذ النشاط فيأخذ التدريبات والدروس. وبعبارة أخرى لا يستطيع الطفل الجاهز أن يمارس مهاراته قبل الدراسة.<sup>١٤</sup>

## (٧) الانتباه

الانتباه استعداد للرد وينشأ من الذات ويرتبط إلى النضج، لأن النضج استعداد لتنفيذ المهارة. ويحتاج للنظر في عملية التعلم لأن التلاميذ يتعلمون وفيهم انتباه فيحسن نتائج التعلم.<sup>١٥</sup>

## (ج) العامل الإجهادي

الإجهاد في الشخص على الرغم من صعوبة في الانفصال ولكنه تقسيم إلى نوعين يعني الإجهاد الجسدي والروحي (نفسية). وينظر الإجهاد الجسدي إلى الجسم الضعيف وميل للاستلقاء. وينظر الإجهاد الروحي إلى الخمول والضجر وبالتالي سوف يخفى الرغبة والدافع. لكي يتعلم التلاميذ جيداً فيجب أن لا يتجنبوا الشعور بالتعب في التعلم.<sup>١٦</sup>

وينكون العوامل الخارجية مما يلي:

## (أ) العامل الأسرة

## (١) طرق الوالدين في التعلم

يؤثر طرق الوالدين في التعلم كبيراً على التعلم. وأما الوالدين لا يهتمان بتعليم أبنائهم على سبيل المثال لا يباليون بتعلمهم

<sup>14</sup> Slameto, *Belajar dan Faktor-Faktor yang Mempengaruhi...*, hal. 58

<sup>15</sup> Slameto, *Belajar dan Faktor-Faktor yang Mempengaruhi...*, hal. 59

<sup>16</sup> Slameto, *Belajar dan Faktor-Faktor yang Mempengaruhi...*, hal. 59

وبالمقتضيات والاحتياجات في التعلم ولا ينظّمون وقت دراستهم وغير ذلك.

وأما تعليم الأطفال عن طريق التدليل وسيلة عاثرة وأما تعليم الأطفال عن استعراضهم بقاس وإجبارهم و مطاردتهم في التعلم وسيلة عاثرة أيضا. فإن التوجيه والمشورة ساعد هاما عليه.<sup>١٧</sup>

### (٢) العلاقة بين أفراد الأسرة

العلاقة بين أفراد الأسرة الأهمية هي العلاقة بين الوالدين مع الطفل. وتؤثر أيضا علاقة الأطفال مع أفراد العائلة الآخرين على التعلم. وفي الواقع ترتبط العلاقة بين أفراد العائلة ارتباطا بطرق الوالدين في التعلم. والعلاقة الطيبة هي علاقة محبة وتوجيهات وإذا لزم الأمر فرض عقوبات على نجاح الطفل.<sup>١٨</sup>

### (٣) بيئة المنزلية

بيئة المنزلية تحدث أحداثا غالبًا في الأسرة التي يقع فيها الطفل ويتعلم. ويمكن الأطفال تعلمًا جيدًا لا بد منها أن تخلق البيئة المنزلية الهادئة والسلمية بالإضافة إلى تعلم الطفل جيدًا.<sup>١٩</sup>

### (٤) حالة الأسرة الاقتصادية

إن حالة الأسرة الاقتصادية لا بد منها أن يكفي عليها وبخلاف عنه يحتاج إلى المرافق التعليمية الأخرى مثل غرف الدراسة والقرطاسية وغيرها. وإنها تستطيع أن يكفي عليها إذا كان الأسرة متسع من المال.<sup>٢٠</sup>

<sup>17</sup> Slameto, *Belajar dan Faktor-Faktor yang Mempengaruhi...*, hal. 61-62

<sup>18</sup> Slameto, *Belajar dan Faktor-Faktor yang Mempengaruhi...*, hal. 62

<sup>19</sup> Slameto, *Belajar dan Faktor-Faktor yang Mempengaruhi...*, hal. 63

<sup>20</sup> Slameto, *Belajar dan Faktor-Faktor yang Mempengaruhi...*, hal. 63

## (٥) فهم الوالدين

يحتاج الطفل إلى التشجيع وفهم الأهل في التعلم. وعندما يتعلم الطفل لا يثقل عليه بالمهام في البيت. وفي بعض الأحيان ، يعاني الأطفال من روح ضعيفة ولا بد من الأهل أن يضطر إليه فهما وتشجيعا ويمكن أن يساعد على تحدي الطفل في المدرسة.<sup>٢١</sup>

## (٦) الخلفية الثقافية

مستويات التعليم أو العادات في الأسرة تؤثر على موقف الطفل في التعلم. وتحتاج إليه أن يتعود الطفل العادات الجيدة ، لتشجيع تعلمه الطفل.<sup>٢٢</sup>

## ب) العامل الدراسي

## (١) الطرق التعليمية

إن الطرق التعليمية المعاكسة ستؤثر على تعلم التلميذ المعاكس أيضا. على سبيل المثال المعلم أقل استعدادا وإتقانا على المواد بحيث يقدم المعلم غير الواضح أو موقف المعلم من التلميذ أو المواد ليس جيدا لذلك يكون التلميذ كسالى في التعلم. لكي تعلم التلميذ الجيد يجب أن تزرع طرق التدريس بدقة وكفاءة وفعالية.<sup>٢٣</sup>

## (٢) المنهج

تعريف المنهج على أنه عدد الأنشطة التي يتم تقديمها للتلاميذ. وتعرض المواد الدروس للتلاميذ في إكتساب المواد الدراسية واستيعابها وتطويرها. ويحتاج المعلم إلى تعميق التلاميذ جيدا ويجب أن يكون لدي تخطيط مفصل ومن أجل خدمة التلاميذ على التعلم فرديا.<sup>٢٤</sup>

<sup>21</sup> Slameto, *Belajar dan Faktor-Faktor yang Mempengaruhi...*, hal. 64

<sup>22</sup> Slameto, *Belajar dan Faktor-Faktor yang Mempengaruhi...*, hal. 64

<sup>23</sup> Slameto, *Belajar dan Faktor-Faktor yang Mempengaruhi...*, hal. 65

<sup>24</sup> Slameto, *Belajar dan Faktor-Faktor yang Mempengaruhi...*, hal. 65

### (٣) العلاقة بين المعلم والتلاميذ

إن العملية التعليمية تؤثر على العلاقة بين المعلم والتلاميذ. وفي العلاقة الجيدة تلميذ يحب إلى المعلم و سيحب أيضا المادة التي يعلمها حتى يحاول التلميذ التعلم الأفضل.<sup>٢٥</sup>

### (٤) العلاقة بين أفراد التلميذ

يحدث العلاقة الجيدة بين أفراد التلميذ مقتضى بهدف دفع المؤثر الوضعي على التعلم. وإذا كان التلميذ له سوء المعاملة على أصدقاءه فيخدم الإستشارة والتوعية لأجل أن يسترجع إلى أصدقاءه.<sup>٢٦</sup>

### (٥) نظام المدرسة

يرتبط نظام المدرسة ارتباطاً بحرفة التلاميذ في المدرسة وكذلك في التعلم. ويتكون من انضباط المعلم في التدريس من إتباع النظام وانضباط الموظفين في عملهم وانضباط مدير المدرسة في معالجة جميع الموظفين و تلاميذهم وانضباط فريق الإستشارة في خدمة التلاميذ وبالتالي، لكي يتعلم التلاميذ تقدما فيجب أن يكون التلاميذ منضبطين في التعلم إما في المدرسة أو في المنزل أو في المكتبة. من أجل أن يكون التلاميذ انضباطا فيجب على المعلمين والموظفين الآخرين انضباطا أيضًا.<sup>٢٧</sup>

<sup>25</sup> Slameto, *Belajar dan Faktor-Faktor yang Mempengaruhi...*, hal. 66

<sup>26</sup> Slameto, *Belajar dan Faktor-Faktor yang Mempengaruhi...*, hal. 66

<sup>27</sup> Slameto, *Belajar dan Faktor-Faktor yang Mempengaruhi...*, hal. 67

## (٦) أدوات الدرس

يرتبط أداة الدرس ارتباطاً بطريقة التعلم لأنها يستخدم المعلم بها في التعليم ويستخدم التلاميذ بها لإكتساب المادة. وأدوات الدرس الوافية سيسوي إكتساب المادة.<sup>٢٨</sup>

## (٧) وقت التدريس

وقت التدريس هو وقت ما يحدث العملية التعليمية في المدرسة. ويؤثر على تعلم التلاميذ فيختاره الفرصة سيؤثر على تعلمهم قطعاً.<sup>٢٩</sup>

## (٨) الدرس القياسي على الحجم

في متطلب المعلم على فهم المحتويات يجب عليه أن يتفق بكفاءة التلاميذ ويحقق الأهداف المخطط.<sup>٣٠</sup>

## (٩) حالة المبنى

كانوا جميع التلاميذ المتنوع فيحتاج إلى المبنى الوافي في الفصل.<sup>٣١</sup>

## (١٠) طريقة التعلم

كانت طريقة التعلم الوافية يسري على نتائج التعلم. وأحيانا يتعلم التلاميذ بغير منتعظم أو باستمرار لأنهم سيختبر الغد. وتحتاج إلى التعلم بانتظام كل اليوم مع تقسيم الوقت وإختيار الطريقة الصحيحة في التعلم والراحة الكافية سيحسن نتائج التعلم.<sup>٣٢</sup>

## (١١) واجب المنزلي

وقت التعلم في المقام الأول في المدرسة، وبالإضافة إلى التعلم في المنزل يستخدم الوقت للأنشطة الأخرى. فلا بد على المعلم أن لا

<sup>28</sup> Slameto, *Belajar dan Faktor-Faktor yang Mempengaruhi...*, hal. 68

<sup>29</sup> Slameto, *Belajar dan Faktor-Faktor yang Mempengaruhi...*, hal. 68

<sup>30</sup> Slameto, *Belajar dan Faktor-Faktor yang Mempengaruhi...*, hal. 69

<sup>31</sup> Slameto, *Belajar dan Faktor-Faktor yang Mempengaruhi...*, hal. 69

<sup>32</sup> Slameto, *Belajar dan Faktor-Faktor yang Mempengaruhi...*, hal. 69

يعطى الكثير من واجب المنزلي بحيث لا يملك الوقت الأخر لأنشطة

أخرى.<sup>٣٣</sup>

### ج) العامل الاجتماعي

#### ١) نشاط التلميذ في المجتمع

يمكن نشاط التلميذ في المجتمع مفيدة لتطوره ولكن إذا كان التلميذ شارك الكثير من المجتمعات مثل التنظيم والنشاطات الاجتماعية والدين وغير ذلك فيثير التعلم وخاصة إذا لم يقتسم الوقت الحكمة. فيجب عليه أن يحدّد في نشاطه في المجتمع حتى لا تتداخل مع التعلم.<sup>٣٤</sup>

#### ٢) وسائل الإعلام

تتكون وسائل الإعلام من السينما والراديو والتلفزيون والصحف والمجلات والكتب والكاريكاتير وغيرها. وكنوا وسائل الإعلام الجيدة تؤثر الجيد على التلميذ والتعلم. فيحتاج على التوجيه والتحكم الكفائي من الوالدين والمعلم وإما في الأسرة والمدرسة والمجتمع.<sup>٣٥</sup>

#### ٣) الأصدقاء

تأثيرات الأصدقاء تختلط مع التلميذ بسرعة في الروح. وسوف يؤثر الصديق الجيد على التلميذ وبل يؤثر السيء عليه أيضا. ولكي يتعلم فيجب أن يكون لدى الصديقاء الخيرة وتوجيه الاجتماعي الجيد والإشراف من الوالدين والمعلم حكيما.<sup>٣٦</sup>

<sup>33</sup> Slameto, *Belajar dan Faktor-Faktor yang Mempengaruhi...*, hal. 69

<sup>34</sup> Slameto, *Belajar dan Faktor-Faktor yang Mempengaruhi...*, hal. 70

<sup>35</sup> Slameto, *Belajar dan Faktor-Faktor yang Mempengaruhi...*, hal. 70

<sup>36</sup> Slameto, *Belajar dan Faktor-Faktor yang Mempengaruhi...*, hal. 71

#### ٤) شكل الحياة المجتمعية

تؤثر أيضا حياة المجتمع حول التلميذ على تعلم التلميذ ويتكون المجتمع من مجتمع غير المتعلمين والقيحين ستؤثر السوء عليه. وبخلاف إذا كان المجتمع الجيد فسوف يتأثر التلميذ بالأشياء التي يقوم بها أهل البيئة. هذا التأثير يشجع التلميذ على التعلم بجدية.<sup>٣٧</sup> وإنّ العاملان يتناسبان طرديا مع نتائج تعلم الطلاب أي كانت قدرات الطلاب ونوعيات التعليم إرتفاعا فارتفاع نتائج تعلم الطلاب أيضا.

#### ب. نتائج تعلم اللغة العربية

##### ١- تعريف تعليم اللغة العربية

إن اللغة مجموعة من الرموز الصوتية التي يحكمها نظام معين والتي يتعارف أفراد مجتمع ذي ثقافة معينة على دلالاتها، من أجل تحقيق الاتصال بين بعضهم وبعض.<sup>٣٨</sup> واللغة العربية هي اللغة العالمية الثانية بعد اللغة الإنجليزية. والتعلم هو النشاط ما يعمله الرجل أن ينال التغيير في النفس بالتدريبات أو الخبرات.<sup>٣٩</sup> وفي القاموس العظيم من اللغة الإندونيسية (KBBI)، تعريف التعلم بمعنى اللغوي يعني "يحاول إكتساب الذكاء أو المعرفة". وهذا التعريف يملك المعنى أن التعلم نشاط ينال الذكاء أو المعرفة.<sup>٤٠</sup> وإذان، إن التعلم محالة الرجل في إكتساب تغيير النفس أي الذكاء أو المعرفة بوسيلة التدريبات أو الخبرات.

وأما تعلم اللغة فمصطلح يشير إلى العملية الواعية التي يقوم بها الفرد عند تعلم اللغة الثانية. وعلى وجه التفصيل، الوعي بقواعد اللغة ومعرفتها

<sup>37</sup> Slameto, *Belajar dan Faktor-Faktor yang Mempengaruhi...*, hal. 71

<sup>38</sup> رشدي أحمد طعيمة، تعليم العربية لغير الناطقين بها...، ص. ٢١

<sup>39</sup> Baharuddin dan Esa Nur Wahyuni, *Teori Belajar...*, hal 12

<sup>40</sup> Baharuddin dan Esa Nur Wahyuni, *Teori Belajar...*, hal 13

والقدرة على التحدث عنها. ومن الأوصاف الأخرى التي نطلق على هذه العملية التعلم الرسمي أو التعلم الصريح.<sup>٤١</sup>

وأما التعليم، هو عمل متقدم وهو أسس في كل مرحلة التربوية. نهج التعليمي مثبت على إنجاز أهداف التربوي، إما في المدرسة أو في عائلتهم.<sup>٤٢</sup>

والعملية التعليمية هي الإختيار الواعي إلى الأهداف وبالنظامي التوجيه على التغيير السلوكي. وهذا التغيير يشير إلى العملية التي يجب عليها التمرير.<sup>٤٣</sup>

وتعليم اللغة العربية هو يساعد المدرس على تعلم الطلاب في تطوير كفاءاتهم مهاراتهم يعني مهارة الاستماع ومهارة الكلام ومهارة القراءة ومهارة الكتابة.

كان التعلم والتعليم تتكن عملية من ثلاثة عناصر يعني الأهداف التعليمية وخبرات (عمليات) تعليم المتعلم ونتائج التعلم. والأهداف التعليمية في الحقيقة يعني تغيير سلوك الطلاب المناسب بمتعمد المدرس.<sup>٤٤</sup> وأما نتائج التعلم في الحقيقة يعني تحقيق إنجاز الأهداف التعليمية.<sup>٤٥</sup>

وأصبح سلوك الطلاب نتائج التعلم في المفهوم الواسع تتكون من المعرفة ووجدانية والنفسية.<sup>٤٦</sup> يقسمها هوارد كينسلي (Howard Kingsley) بثلاثة أقسام يعني (١) المهارات والعادات (٢) المعارف والمفاهيم (٣) المواقف والأمنيات. وبينما غاغني (Gagne) يقسمها بخمسة أقسام يعني (١) المعلومات

<sup>٤١</sup> رشدي أحمد طعيمة، تعليم العربية لغير الناطقين بها...، ص. ٣٠

<sup>٤٢</sup> خير الأمر، مقارنة نتائج تعلم اللغة العربية بين التلاميذ المتخرجين من المدرسة الابتدائية العامة والمتخرجين من المدرسة الابتدائية الإسلامية في الفصل الثامن بالمدرسة الثانوية الحكومية الثالثة مكاسر، (مكاسر: جامعة علاء الدين الإسلامية الحكومية مكاسر، ٢٠١٧)، ص. ٢٧

<sup>٤٣</sup> Abdul Rachman Shaleh, *Madrrasah dan Pendidikan Anak Bangsa*, (Jakarta: PT RajaGrafindo Persada, 2006), hal. 221

<sup>٤٤</sup> Nana Sudjana, *Penilaian Hasil Proses Belajar Mengajar*, (Bandung: PT Remaja Rosdakarya, 2006), hal. 2

<sup>٤٥</sup> Burhan Nurgiyantoro, *Penilaian Pembelajaran Bahasa Berbasis Kompetensi*, (Yogyakarta: BPFE-Yogyakarta, 2011), hal. 54

<sup>٤٦</sup> Nana sudjana, *Penilaian Hasil Proses Belajar...*, hal. 3

الشفهية (٢) المهارات الفكرية (٣) الإستراتيجية المعرفية (٤) المواقف (٥) المهارات الحركية. وفي نظام التربية الوطني فإن أسئلة الأهداف التعليمية إما الأهداف المناهج أو الأهداف الداخلية تستخدم تصنيف نتائج التعلم عند رأي بينيامين بلوم الذي يقسمه على التصميم بثلاثة المجالات يعني المجال المعرفي والعاطفي والنفسي.<sup>٤٧</sup>

## ٢- أسس تعليم اللغة العربية

في تعليم اللغة العربية الأسس الموصي باستخدام يعني الأساس المعنوية. والمفهوم الهام الذي يكون من هذا الأساس ما يلي:<sup>٤٨</sup>

(أ) اللغة هي الوسيلة لتعبير المعنى التي يحققها بالمفردات والقواعد.

(ب) ومعين اللغة بالمجال اللغوي أو الحالي ما هو المفهوم الأساسي في المدخل المعنوي على تعليم اللغة لا بد عليه أن يسند من مفهوم بين الثقافات.

(ج) ويستطيع المعنى أن يحقق بالتعبير المختلف شفويا أو كتابيا. يمكن تعبير أن يملك المعنى المختلف الذي يتعلق على التعبير المستخدم. ويعترف التعبير بشكل اللغة المنطوقة والمكتوبة.

(د) وتعلم اللغة الأجنبية هو تعلم الاتصال باللغة التعلم إما شفويا أو كتابيا.

(هـ) ودوافع تعلم الطلاب أحد من العوامل المهمة التي يعينهن بنجاح التعلم. ويتعدد الدافع المعين بالمستوى المعنوية في المواد الدراسية وعملية تعليمية الطلاب المعنية.

(و) وأصبح المواد الدراسية والعملية التعليمية ذو معنى إذا يناسب باحتياجات الطلاب وخبراتهم ورغباتهم وقيمهم ومستقبلهم.

(ز) وفي العملية التعليمية يجب على الطلاب أن يتعرضهم مبحثا رئيسيا ليس

<sup>47</sup> Nana sudjana, *Penilaian Hasil Proses Belajar...*, hal 22

<sup>48</sup> M. Abdul Hamid dkk, *Pembelajaran Bahasa Arab: Pendekatan, Metode, Strategi, Materi, dan Media*, (Malang: UIN-Maliki Press, 2008), hal. 163

أغراضاً، ويساعد المدرس عليهم كميّسّر في تطوير مهارات اللغة.

### ٣- أهداف تعليم اللغة العربية<sup>٤٩</sup>

يمكن تلخيص أهداف تعليم العربية للناطقين بلغات أخرى في ثلاثة

أهداف رئيسية هي:

(أ) أن يمارس الطالب اللغة العربية بالطريقة التي يمارسها بها الناطقين بهذه اللغة. أو بصورة تقرب من ذلك. وفي ضوع المهارات اللغوية الأربع يمكن القول بأن تعليم العربية كلغة ثانية يستهدف ما يلي:

(٤) تنمية قدرة الطالب على فهم اللغة العربية عندما يستمع إليها.

(٥) تنمية قدرة الطالب على النطق الصحيح للغة والتحدث مع الناطقين بالعربية حديثاً

(٦) تنمية قدرة الطالب على قراءة الكتب العربية بدقة وفهم.

(٧) تنمية قدرة الطالب على الكتابة باللغة العربية بدقة وطلاقة.

(ب) أن يعرف الطالب خصائص اللغة العربية وما يميزها عن غيرها من اللغات أصوات، مفردات وتراكيب ومفاهيم.

(ج) أن يتعرف الطالب على الثقافة العربية وأن يُلمّ بخصائص الإنسان العربي والبيئة التي يعيش فيها والمجتمع الذي يتعامل معه.

تعليم العربية كلغة أجنبية إذن يعني أن نعلّم الطلب اللغة، وأن نعلّمه عن اللغة، وأن يتعرف على ثقافتها.

### ٤- مجالات نتائج التعلم

يقسم بلوم (Bloom) بثلاثة المجالات ما يلي:

<sup>٤٩</sup> رشدي أحمد طعيمة، تعليم العربية لغير الناطقين بها...، ص. ٤٩

### أ) المجال المعرفي

يتعلق المجال المعرفي بالوجه المعرفية والقدرة الفكرية. وتتضمن نتائج التعلم المعرفية على الطلاب في العملية الفكرية كالمتمنكر والمتفهم والتحليل والإربط وتحليل المشكلة وغير ذلك. وفي العملية التعليمية وينال وجه معرفي المنتبيه الأكثر. ويتكون المجال المعرفي من ستة مستويات الفكر المترتبة من المستوى المتواضعة حتى المستوى المعقدة، ومن الوجه المعرفي الذي يحتاج إلى العملية الذهنية المتواضعة حتى الذهنية العالية. وستة المستويات يعني الذاكرة (*knowledge*) والفهم (*comprehension*) والتطبيق (*application*) والتحليل (*analysis*) والتوليف (*synthesis*) والتقييم (*evaluation*). والذاكرة حتى التطبيق تسمى المستوى الذهنية المتواضعة وبينما التحليل حتى التقييم تسمى المستوى الذهنية العالية.<sup>٥٠</sup>

### ب) المجال العاطفي

يتعلق المجال العاطفي بالحسّ والمسحة والوجدان والدافع والاتجاهات السلوكية والمستويات الاستقبالية والرفضية عن الأشياء. وبين المجال المعرفي والعاطفي لهما تشابه الحال، وإنّ المجال المعرفي يتعلق بالمحتوى والعملية التوجهات وإنّ المجال العاطفي يتعلق بالعملية التوجهات. وكمثل المجال المعرفي، يتكون العاطفي من الأجزاء هي الإستقبال والإستجابة والتقدير والتنظيم وتوصيف القيم.<sup>٥١</sup> وكان أنواع نتائج التعلم العاطفي تظهر على الطلاب في السلوكيات كالاهتمام بالتعلم والانضباط ودافع التعلم واحترام المعلمين ورفاق الصفوف وعادات الدراسة وغيرهم.<sup>٥٢</sup>

<sup>50</sup> Burhan Nurgiyantoro, *Penilaian Pembelajaran...*, hal 57

<sup>51</sup> Burhan Nurgiyantoro, *Penilaian Pengajaran Bahasa dan Sastra*, (Yogyakarta: BPFE-Yogyakarta), hal 25

<sup>52</sup> Nana Sudjana, *Dasar – Dasar Proses Belajar Mengajar*, (Bandung: PT Sinar Baru Algensindo,2000), hal 53

### ج) المجال النفسي

يتعلق المجال النفسي بالكفاءة الفعلية التي تتضمن الحركات النفسية. وإشارة إلى أنّ إكتساب الطلاب المهارات إذا كانوا يعملون الأمر المعين المناسب بالكفاءات المتعلّقات. مثلا في تعليم اللغة يستطيع الطلاب أن يعملوا أنشطة الكتابة وينطقوا أصوات اللغة ويتقنوا إعداد معدات مختبر اللغة وغيرهم.<sup>53</sup> وكان نتائج التعلم في المجال النفسي تظهرن في المهارات والكفاءات الحركيات الإفراديات.<sup>54</sup>

وأما عناصر اللغة في تعليمها تتكون من الكفاءة اللغوية والاتصالية والأدبية. وإن الكفاءة اللغوية تتعلق بالمعرفة عن القواعد والتراكيب والمفردات وجميع من عناصر اللغة وكيفية كل العنصر مرتبط.<sup>55</sup> وأما عناصر اللغة العربية تتكون من ثلاثة عناصر اللغة وأربع مهاراتها.

ويقسم الكفاءة الاتصالية بقسمين يعني الكفاءة الفهمية (Comprehension) والحصيلة (production)، ولكل الكفاءة تقبليا ومجزيا. وإن الكفاءة التقبلية هي العملية في حل الرمز أي إختيار التفهّم ما يقول الرجل. وأما الكفاءة الحصيلة هي العملية في التشفير أي إختيار إتصال الفكرات بالصغات اللغويات. وتتكون الكفاءة التقبلية من مهارة القراءة والإستماع. وإن مهارة القراءة هي محاولة في فهم المعلومات كتابيا. وأما مهارة الإستماع هي محاولة في فهم المعلومات شفويا. وفي الحقيقة هما محاولة في فهم اللغوي الإضائي بالوسائل اللغويات.<sup>56</sup>

وتتكون الكفاءة الحصيلة من المهارتين اللغوية هي مهارة الكلام والكتابة.

وإن مهارة الكلام هي الأنشطة التي تحصل اللغة وتتصل الفكرات شفويا. وأما

<sup>53</sup> Burhan Nurgiyantoro, *Penilaian Pembelajaran...*, hal 59

<sup>54</sup> Nana Sudjana, *Dasar – Dasar Proses Belajar...*, hal 54

<sup>55</sup> Burhan Nurgiyantoro, *Penilaian Pembelajaran...*, hal 280

<sup>56</sup> Burhan Nurgiyantoro, *Penilaian Pengajaran...*, hal 167

مهارة الكتابة لا تختلف كثيرا عن مهارة الكلام يعني الأنشطة التي تحصل اللغة وتتصل الفكرات كتابيا.<sup>٥٧</sup> وفي المستوى التربية الأساسية تركّز على مهارة الإستماع والكلام كأساس اللغة وفي المستوى المتوسطة تلقّن أربع المهارات اللغويات متوازنا.<sup>٥٨</sup>



<sup>57</sup> Burhan Nurgiyantoro, *Penilaian Pengajaran...*, hal 168

<sup>58</sup> KEMENAG No. 165 tentang Kurikulum 2013 Mata Pelajaran Pendidikan Agama Islam dan Bahasa Arab Pada Madrasah

## الفصل الثالث

### منهجية البحث

#### ب. مدخل البحث ونوعه

تستخدم الباحثة في البحث المدخل الكمي الوصفي لأن الباحثة تبحث إلى البيانات أي الأرقام تمثل نتائج البحث. ونوع البحث له الوصفي لأنها تبحث أن تصف مآثر المتغير على الدراسة. وإذان، تستخدم هذا المدخل لتوصف البيانات يعني كانت العوامل ما تؤثر على المحسوسة أي نتائج تعلم التلاميذ في مادة اللغة العربية.

#### ج. مجتمع البحث والعينة

إن مجتمع البحث في هذا البحث يعني تلاميذ صف سابع في المدرسة المتوسطة الحكومية الإسلامية ١ موجوكيرتو من العام الدراسي ٢٠١٧-٢٠١٨ م بعدد ٣٢٣ تلميذا. وأما نوع مجتمع البحث يعني مجتمع البحث المتجانس، لأن المحسوسة في هذا البحث يعني تلاميذ في المدرسة المتوسطة الحكومية الإسلامية ١ موجوكيرتو فقط. وإن عينة البحث فيه يعني عينة مستقلة وأما تعيين العينة تستخدم الباحثة الطريقة العشوائية (Random Sampling) باستخدام الرموز ما يلي:

$$n = \frac{N}{1 + Ne^2}$$

n = عينة البحث

N = جميع البحث

e = الخطأ التساهي

وبهذا الرموز فيتناول عينة البحث من ١٧٩ تلميذا. ويرياضي، تحديد عدد العينات على النحو التالي:

جدول (٣،١)  
تحديد عدد العينات

عدد العينات	عدد التلاميذ	الفصل
٢٠	٣٦	أ-٧
٢٠	٣٥	ب-٧
٢٠	٣٦	ج-٧
٢٠	٣٦	د-٧
٢٠	٣٦	هـ-٧
٢٠	٣٦	و-٧
٢٠	٣٦	ز-٧
٢٠	٣٦	ح-٧
٢٠	٣٦	ط-٧

(المصادر : بيانات أولية المدرسة المتوسطة الإسلامية الحكومية ١ موجو كيرتو، ٢٠١٨)

#### د. طريقة جمع البيانات

وتستخدم الباحثة بطريقة جمع البيانات في هذا البحث كما تلي:

##### ١- الإستبانة

تستخدم الباحثة بالإستبانة المباشر. وكانت الإستبانة المباشرة لتتال

البيانات عن العوامل المؤثرة على نتائج تعلّمهم لدي التلاميذ.

## ٢- التوثيق

تستخدم الباحثة بهذا الطريقة لتتناول البيانات عن كل ما تناسب بالعملية التعليمية وبتائج تعلم اللغة العربية لدي التلاميذ وأنفسهم والمدرسة كالمحصلة عن ذاتية المدرسة وحال المدارس والموظف ونتائج تعلم اللغة العربية في العملية التعليمية.

## ٣- الملاحظة

تستخدم الباحثة بالملاحظة غير المشارك، لأنها تحضر حال التعليم مباشرة ولا تشارك فيه. تقومها الباحثة لزيادة المعلومات عن عملية تعليمية اللغة العربية في هذه المدرسة.

## هـ. أدوات البحث

- وتنال الباحثة البيانات عن نتائج تعلم التلاميذ المتخرج بمدرسة الابتدائية العامة والتلاميذ المتخرج بمدرسة الابتدائية الإسلامية بوسيلة ما يالي:
- ١- مؤشر الإستبانة يعني يتكون من العوامل الداخلية والخارجية المؤثرة على نتائج تعلم اللغة العربية لديهم مثل الرغبة والموهبة وغير ذلك
  - ٢- وثيقة تعني ذاتية المدرسة و قوائم المدارس والتلاميذ وقيم التلاميذ

## هـ. تعريف اجرائي

في هذا البحث يتكون من المتغيرين المستقلين يعني العامل الداخلي والخارجي ومتغيرة تابعة يعني نتائج تعلم اللغة العربية.

## الجدول (٣,٢)

## متغير البحث

المتغير	الشعبة	المؤشر	التكرير
العامل الداخلي	١- العامل الجسدي	الصحة	- أستطيع أن أكتسب مادة اللغة العربية في كل الحال (١)
		المعاق	- حالي صحية دائما عند تعلم اللغة العربية - أتوعدك تكرارا عند تعلم اللغة العربية - لدي مرض ما يشدد على التعلم - ما عندي مرض ما يشدد على التعلم
العامل الإجهادي	٢- العامل الإجهادي		- لدي الوقت الراحة الكافية حتى أستطيع أن أتعلّم اللغة العربية مع الحد الأقصى
			- ما عندي الوقت الراحة الكافية بل لا أستطيع أن أتعلّم اللغة العربية مع الحد الأقصى
العامل النفسي	٣- العامل النفسي	الاستخبارات	- أستطيع أن أحفظ المفردات بسرعة
			- أستطيع أن أفهم قواعد اللغة العربية بسرعة
			- أستطيع أن أفهم المحتويات اللغة العربية بسرعة

<ul style="list-style-type: none"> <li>- أحضر مبكرا دائما عند بدأ تعليم اللغة العربية</li> <li>- أتحمّس جدا في تعليم اللغة العربية</li> </ul>	الرغبة		
<ul style="list-style-type: none"> <li>- لدي دفتر الملاحظات الكامل مادة اللغة العربية</li> <li>- أحب ذهابا إلى المكتبة لطلب عن الكتب العربية</li> <li>- لا أهتم بالمعلم عند شرح الدرس العربي</li> </ul>	التنبية		
<ul style="list-style-type: none"> <li>- أستطيع أن أتكلّم باللغة العربية طيبا</li> <li>- أستطيع التعبير باللغة العربية</li> </ul>	الموهبة		
<ul style="list-style-type: none"> <li>- الرغبة في التحدث بالعربية دافع لتعلم اللغة العربية</li> <li>- والداين دافعي في تعلم اللغة العربية</li> </ul>	الدافع		
<ul style="list-style-type: none"> <li>- التركيز شرط لتكون قادرة على التعلم جيدا</li> <li>- أتناول فرض اللغة العربية ولو لم يدفع إلى المدرّس</li> <li>- لدي واثق جدا بقدرتي اللغة العربية</li> <li>- لدي أقل ثقة بقدرتي اللغة العربية</li> </ul>	النضوج والانتباء		
<ul style="list-style-type: none"> <li>- إعانة الأسرة جعلني حريصة على تعلم اللغة العربية</li> <li>- دافع الأسرة عني تعلم اللغة العربية</li> </ul>	طرق الوالدين في التعلم	١- العامل الأسرة	العامل الخارجي

العلاقة بين أفراد الأسرة	- غالبا تدعوني الأسرة تحدث باللغة العربية في الحياة اليومية		
	- تدعوني الأسرة بقليل تحدث باللغة العربية في الحياة اليومية		
بيئة المنزلية	- أستطيع تعلم اللغة العربية في البيت رغيدا		
	- لا أستطيع تعلم اللغة العربية في البيت رغيدا		
حالة الأسرة الاقتصادية	- أستطيع أن أشتري القاموس اللغة العربية لعماد تعلم اللغة العربية		
فهم الوالدين	- أدرك والدان عندما تعلم بلا يتبعني		
الخلفية الثقافية	- يمارس الأسرة أن يتحدث باللغة العربية في البيت		
٢-العامل الدراسي	الطرق التعليمية	- كيفية التعليم يشجع أن أتعلم اللغة العربية	
		- كيفية التعليم يسهل أن أتعلم اللغة العربية	
المنهج	- المحتوى عن المفردات أو قواعد اللغة العربية يسهل حفظها وفهمها		
	- محتوى اللغة العربية يتعسر لفهمها		
العلاقة بين المعلم والتلاميذ	- يعمل المعلم طرح الأسئلة إلى التلاميذ عند التعليم		

- يشرح المعلم المحتوى بدون طرح الأسئلة إلى التلاميذ			
- أسأل إلى الأصدقاء عن مادة اللغة العربية ما لم أفهمها	العلاقة بين أفراد التلميذ		
- يحضر المعلم مبكرا دائما عند بدأ تعليم اللغة العربية	نظام المدرسة		
- يحضر المعلم متأخرا دائما عند بدأ تعليم اللغة العربية			
- تملك المدرسة السهولة لمساعدة التعلم مثلا المكتبة والمختبر وغيرها	أدوات الدرس		
- مستوى مادة اللغة العربية المتعين يناسب بقدرتي	الدرس القياسي على الحجم		
- الفصل طيب ورغيد لتعلم ولا يتعب إليه	حالة المبنى		
- المكتبة والمختبر طيب ورغيد لتعلم ولا يتعب إليه			
- أتعلم اللغة العربية كل اليوم ولو لم يكون الإمتحان	طريقة التعلم		
- أتعلم اللغة العربية إذا كان الإمتحان			
- واجب منزلي اللغة العربية كثيرا ويثقلني	واجب المنزلي		
- أستطيع إقتسام الوقت بين التعلم والأنشطة الأخرى	نشاط التلميذ في	٣-العامل الاجتماعي	

المجتمع	- لا أستطيع إقتسام الوقت بين التعلم والأنشطة الأخرى
وسائل الإعلام	- أزيد المعلومات بقراءة الكتب المناسب بمادة اللغة العربية
الأصدقاء	- نباحث أنا وأصدقائي عن مادة اللغة العربية
شكل الحياة المجتمعية	- يرسل الخطبة باللغة العربية

#### و. الإختبار الصدقي والثباتي

تستخدم الباحثة الإختبار الصدقي بأسلوب الإحصاء الاستدلالي (*product moment*) عند برسون (*Pearson*) بأهمية 5%. ما تسمى صدقا إذا كان معامل الارتباط أقل من 0.05. وأما الإختبار الثباتي تستخدم الباحثة برمز ألفا كرونباخ (*Alpha Cronbach*) وكانت القيمة المرجعية يعني 0.6، وإذا كانت قيمته أكبر من 0.6، فأدوات تسمى ثباتيا. وأما تستخدم بوسيلة SPSS 16.0 في الإختبار الصدقي والثباتي.

#### ي. تحليل البيانات

تستخدم الباحثة تحليل البيانات بالتحليل الإحصائي الوصفي والاستدلالي. وسوف تصف البيانات بالتحليل الإحصائي الوصفي على درجة أقل وأقصى والمتوسط المثالي (*Mi*) والانحراف المعياري المثالي (*SDi*). وإن التحليل الإحصائي الاستدلالي تحللّ البيانات بتحليل الانحدار المستقيم بوسيلة SPSS 16.0. الذي قبله تعمل الباحثة الإختبار الصدقي والثباتي.

وأما شكل معادلة الانحدار المستقيم كما يلي:

$$y = a + b_1x_1 + b_2x_2$$

y = نتائج التعلم

a = الثوابت

x<sub>1</sub> = العامل الداخلي

x<sub>2</sub> = العامل الخارجي

b = معامل الانحدار

e = الخطأ المعياري



## الفصل الرابع عرض البيانات وتحليلها

### أ. ذاتية المدرسة

١- لمحة عن المدرسة

- (أ) الاسم : المدرسة المتوسطة الإسلامية الحكومية ١  
موجوكيرتو
- (ب) رقم الاحصاء المدرسة : ١٢١١٣٥١٦٠٠٠٢
- (ج) العنوان  
شارع/القرية : شارع كارتيي رقم ١١ بونجينج  
المدينة : موجوكيرتو  
مقاطعة : جاوا الشرقية  
التلفون : (٠٣٢١) ٥٩١١٤١
- (د) اسم مدير المدرسة : الدكتور نور هادي الماجستير
- (هـ) رقم المحمول : ٠٨٢٢٥٧٧٢٤٨٦٨

٢-

لمحة تاريخية المدرسة المتوسطة الإسلامية الحكومية ١ موجو كيرتو

قامت المدرسة المتوسطة الإسلامية الحكومية ١ موجو كيرتو من تغيير وضع أوانج-أوانج موجوساري إلى المدرسة الثانوية الإسلامية الحكومية موجوساري (الآن المدرسة الثانوية الإسلامية الحكومية ١ موجو كيرتو) وفقا لقرار وزير الشؤون الدينية جمهورية إندونيسيا رقم. ١٦ سنة ١٩٧٨. ولا بد تربية المعلم الديني الحكومي أن يقتسم إلى قسمين يعني المدرسة المتوسطة الإسلامية الحكومية موجوساري والمدرسة الثانوية الإسلامية الحكومية موجوساري، لأن النظام لا يسمح المؤسساتان في مدينة. ويجب على كل مؤسسة أن يحتاج ثلاث سنوات في المستوى التعليمي الرسمي أي المدرسة المتوسطة الإسلامية الحكومية من الصف السابع والثامن والتاسع والمدرسة الثانوية الإسلامية الحكومية من الصف العاشر والحادية عشر والثانية عشر.

ولذلك ينشر أنها وقفت منذ ١٦ مارس ١٩٧٨ بالاسم المدرسة المتوسطة الإسلامية الحكومية موجوساري والآن تصير المدرسة المتوسطة الإسلامية الحكومية ١ موجو كيرتو.

٣-

خيال وبعثة المدرسة المتوسطة الإسلامية الحكومية ١ موجو كيرتو

(أ) خيال المدرسة المتوسطة الإسلامية الحكومية ١ موجو كيرتو

تحقيق المدرسة المتدبنة والمتقنة في العلوم والتكنولوجية واجتاز في البيئة

(ب) بعثة المدرسة المتوسطة الإسلامية الحكومية ١ موجو كيرتو

- يرقى الإيمان التقوى بتعليم وتدريب شرع الإسلام
- يمارس الأخلاق بممارسة القيم الإسلامية والثقافات
- تحسين العملية التعليمية والتوجيه بفعالية لتحقيق الإنجاز

- ارتفاع استخدام التكنولوجيا لتطوير المواهب والرغبات وكفاءات التلاميذ
- جعل بيئة المدرسة المثالية والمفيدة للتعليم.
- بناء مدرسة كشريك المجتمع الملتزم

#### ٤ - عداوات المدرسة

الرقم	قسم العداوات	عدد الغرف	شكل الأضرار		
			الغرفة الطبية	الغرفة المعطلة	الخفيف الوسط المضمّن
١	الفصل	٢٧	٢٧	-	-
٢	المكتبة	١	١	-	-
٣	مختبر العلوم الطبيعية	١	١	-	-
٤	مختبر البيولوجي	-	-	-	-
٥	مختبر الفيزياء	-	-	-	-
٦	مختبر الكيمياء	-	-	-	-
٧	مختبر الحاسب	١	١	-	-
٨	مختبر اللغة	١	١	-	-
٩	مدير المدرسة	١	١	-	-
١٠	المدارس	١	١	-	-
١١	الإدارية	٢	٢	-	-
١٢	الإستشارة	١	١	-	-
١٣	المصلى	١	١	-	-
١٤	غرفة الصحة	١	١	-	-
١٥	الحمام	١٩	١٩	-	-
١٦	بضاعة	١	١	-	-

-	-	-	-	-	-	غرفة التداول	١٧
-	-	-	-	-	-	غرفة الرياضة	١٨
-	-	-	-	١	١	مجلس المنظمة الطلابية	١٩
-	-	-	-	١	-	الغرفة الأخرى	٢٠

## ٥- حال المدارس والموظفين

الرقم	الوضوح	
التعليم		
١	المدرس الإسلامي الحكومي	٤٢
٢	المدرس الحكومي	٢
٣	المدرس المخالف	١٢
موظف المدرسة		
١	الموظف الحكومي	٤
٢	الموظف غير الحكومي	١٥

## ٦- عدد التلاميذ بالمدرسة المتوسطة الإسلامية الحكومية ١ موجو كيرتو

الصف السابع		الصف الثامن		الصف التاسع		عدد التلاميذ	
الصف	التلاميذ	الصف	التلاميذ	الصف	التلاميذ	الصف	التلاميذ
٩	٣٣٠	٩	٣٢٥	٥	٩٧٨	٢٧	

## ب. نتائج البيانات للعوامل المؤثرة على نتائج التعلم

### ١- البيانات الملاحظة

في هذا البحث تنفذ البيانات الوصف على الدرب أن تلاحظ عن الحالة الدراسة والأنشطة تعليم والمتعلم الدراسة اللغة العربية في الفصل. ونتائج الملاحظة هي:

عن حالة المدرسة المتوسطة الإسلامية الحكومية ١ موجو كيرتو، فيها كفاية ومكافاة التعليم والمتعلم. ووسائل الألة والمكان للتعليم والمتعلم منها كاملا بطريق سوف أن مطلوبة بعد عند أنشطة التعليم والمتعلم مفطورا. وفيها وجدت الفصل الوافي أن يساعد العملية التعليمية فعاليا. والمكتبة التي يستطيع أن يساعد التلاميذ عن زيادة العلوم اللغة العربية أو المادة الأخرى. ووجدت المختبر الذي يستطيع أن يساعد التلاميذ عن فهم المادة. وتعلم المدرسة المادة اللغة العربية بالطرق الطيبة مثلا الطريقة الأغنية في تعليم المفردات أن يساعد التلاميذ حفظ المفردات بالسهولة. وتعليم اللغة العربية مقبولا بتطبيق المنهج ٢٠١٣ على كيفية التعليم والتقدير.

### ٢- البيانات الاستبانة

تصف الباحثة البيانات الاكتساب ما يلي:

لمعرفت ما مدى تؤثر العوامل على نتائج تعلم اللغة العربية لدي التلاميذ في المدرسة المتوسطة الإسلامية الحكومية ١ موجو كيرتو فاعتمدت الباحثة بنتيجة الاستبانة. مضمون هذه الاستبانة ليس على شكل الأسئلة بل على شكل التكريرات الشخصية. وعلى كل تلميذ أن يختار إحدى من خمسة الاختبارات هي موافق جدا (النورة ٥) أو موافق (النورة ٤) أو حياديا (النورة ٣) أو غير موافق (النورة ٢) غير موافق بتاتا (النورة ١).

في هذه البحث كلها تلاميذ لأنها في المدرسة المتوسطة الإسلامية الحكومية ١ موجوكيرتو الفصل السابع، وتختار الباحثة أن تبحث عشرون التلاميذ في كل الفصل. والإستبانة فيها مائة وثمانين التلاميذ وأربع وعشرين التكريرات عن العوامل الداخلي وثلاثين التكريرات عن العوامل الخارجي. واستخدمت الباحثة (SPSS ١٦,٠) في تحليل البيانات الأتية. وقبله تعمل الباحثة الإختبار الصدقي بهدف لتعرف صدق الإستبانة. وإنّ نتيجته تدل عليها صدقا، لأنها تتناول على قيمة الدلالة أقل من ٠,٠٥. المعنى هو الإستبانة تستطيع أن تفصح عن معايير عندها. وصفها في الجدول (٤,١) و(٤,٢) ما يأتي:

#### الجدول (٤,٤)

#### الإختبار الصدقي من العامل الداخلي

الصدق	الدلالة	معامل الارتباط	التكرير
صدق	٠,٠٠٠	٠,٥٧٦	١
صدق	٠,٠٠٠	٠,٣٧٢	٢
صدق	٠,٠٠٠	٠,٢٤٣	٣
صدق	٠,٠٠٠	٠,٣٩٠	٤
صدق	٠,٠٠٠	٠,٤٢٧	٥
صدق	٠,٠٠٠	٠,٤٢٩	٦
صدق	٠,٠٠٠	٠,٣١٨	٧
صدق	٠,٠٠٠	٠,٤٢٩	٨
صدق	٠,٠٠٠	٠,٥٦٦	٩
صدق	٠,٠٠٠	٠,٦٤٠	١٠
صدق	٠,٠٠٠	٠,٤٦٦	١١

صدق	٠,٠٠٣	٠,٢١٩	١٢
صدق	٠,٠٠٠	٠,٦٣٠	١٣
صدق	٠,٠٠٠	٠,٥١٦	١٤
صدق	٠,٠٠٠	٠,٥٢٦	١٥
صدق	٠,٠٠٠	٠,٤٣٩	١٦
صدق	٠,٠٠٠	٠,٥٣٦	١٧
صدق	٠,٠٠٠	٠,٥٩٣	١٨
صدق	٠,٠٠٠	٠,٥٤٤	١٩
صدق	٠,٠٠٠	٠,٥٠٢	٢٠
صدق	٠,٠٠٠	٠,٢٦٧	٢١
صدق	٠,٠٠٠	٠,٣٥٥	٢٢
صدق	٠,٠٠٠	٠,٤٧٧	٢٣
صدق	٠,٠٠٠	٠,٣٩٨	٢٤

الجدول (٤,٥)

الإختبار الصدقي من العامل الخارجي

الصدق	الدلالة	معامل الارتباط	التكرير
صدق	٠,٠٠٠	٠,٤٩٥	١
صدق	٠,٠٠٠	٠,٣٦٤	٢
صدق	٠,٠٠٠	٠,٥٢٣	٣
صدق	٠,٠٠٠	٠,٢١٧	٤
صدق	٠,٠٠٠	٠,٤٢٢	٥
صدق	٠,٠٠٠	٠,٣١٠	٦

صدق	٠,٠٠٠	٠,٤٢٣	٧
صدق	٠,٠٠٠	٠,٥١٧	٨
صدق	٠,٠٠٠	٠,٤١٩	٩
صدق	٠,٠٠٠	٠,٥٥٦	١٠
صدق	٠,٠٠٠	٠,٤٩٢	١١
صدق	٠,٠٠٠	٠,٥٢١	١٢
صدق	٠,٠٠١	-٠,٢٥٥	١٣
صدق	٠,٠٠٠	٠,٤٠٢	١٤
صدق	٠,٠٠٠	٠,٢٩٠	١٥
صدق	٠,٠١٨	٠,١٧٦	١٦
صدق	٠,٠٠٠	٠,٤٣٧	١٧
صدق	٠,٠٠٠	٠,٤١١	١٨
صدق	٠,٠٠٠	٠,٥٣٥	١٩
صدق	٠,٠٠٠	٠,٥٢٨	٢٠
صدق	٠,٠٠٠	٠,٤٣٠	٢١
صدق	٠,٠٠٠	٠,٣٧٧	٢٢
صدق	٠,٠٠٠	٠,٥٠٢	٢٣
صدق	٠,٠٠٠	-٠,٢٥١	٢٤
صدق	٠,٠٠٠	٠,٣٩٥	٢٥
صدق	٠,٠٠٠	٠,٣٧٣	٢٦
صدق	٠,٠١٢	٠,١٨٦	٢٧
صدق	٠,٠٠٠	٠,٤٠٦	٢٨
صدق	٠,٠٠٠	٠,٤٣٤	٢٩

صدق	٠,٠٠٠	٠,٣٣٠	٣٠
-----	-------	-------	----

ثم تعمل الباحثة الإختبار الثباتي بوصف النتيجة ما يلي:

الجدول (٤,٦)

الإختبار الثباتي عن العامل الداخلي

**Reliability Statistics**

Cronbach's Alpha	N of Items
.827	24

التكرير	Cronbach's Alpha if Item	Cronbach's Alpha	ثبات
١	٠,٨١٥	٠,٨٢٧	ثبات
٢	٠,٨٢٤	٠,٨٢٧	ثبات
٣	٠,٨٣٠	٠,٨٢٧	ثبات
٤	٠,٨٢٤	٠,٨٢٧	ثبات
٥	٠,٨٢٢	٠,٨٢٧	ثبات
٦	٠,٨٢٢	٠,٨٢٧	ثبات
٧	٠,٨٢٨	٠,٨٢٧	ثبات
٨	٠,٨٢٢	٠,٨٢٧	ثبات
٩	٠,٨١٥	٠,٨٢٧	ثبات
١٠	٠,٨١٣	٠,٨٢٧	ثبات
١١	٠,٨٢٠	٠,٨٢٧	ثبات
١٢	٠,٨٣٠	٠,٨٢٧	ثبات
١٣	٠,٨١٣	٠,٨٢٧	ثبات

ثبات	٠,٨٢٧	٠,٨١٨	١٤
ثبات	٠,٨٢٧	٠,٨١٧	١٥
ثبات	٠,٨٢٧	٠,٨٢٢	١٦
ثبات	٠,٨٢٧	٠,٨١٧	١٧
ثبات	٠,٨٢٧	٠,٨١٥	١٨
ثبات	٠,٨٢٧	٠,٨١٧	١٩
ثبات	٠,٨٢٧	٠,٨٢٠	٢٠
ثبات	٠,٨٢٧	٠,٨٢٦	٢١
ثبات	٠,٨٢٧	٠,٨٢٥	٢٢
ثبات	٠,٨٢٧	٠,٨٢٠	٢٣
ثبات	٠,٨٢٧	٠,٨٢٤	٢٤

الجدول (٤,٧)

الإختبار الثباتي عن العامل الخارجي

#### Reliability Statistics

Cronbach's Alpha	N of Items
.774	30

التكرير	Cronbach's Alpha	Cronbach's Alpha if Item	ثبات
١	٠,٧٧٤	٠,٧٦١	ثبات
٢	٠,٧٧٤	٠,٧٦٨	ثبات
٣	٠,٧٧٤	٠,٧٥٩	ثبات
٤	٠,٧٧٤	٠,٧٧٩	ثبات

ثبات	٠,٧٧٤	٠,٨٥٩	٥
ثبات	٠,٧٧٤	٠,٧٧٠	٦
ثبات	٠,٧٧٤	٠,٧٦٥	٧
ثبات	٠,٧٧٤	٠,٧٥٨	٨
ثبات	٠,٧٧٤	٠,٧٦٢	٩
ثبات	٠,٧٧٤	٠,٧٦٩	١٠
ثبات	٠,٧٧٤	٠,٧٦٢	١١
ثبات	٠,٧٧٤	٠,٧٥٩	١٢
ثبات	٠,٧٧٤	٠,٧٩٣	١٣
ثبات	٠,٧٧٤	٠,٧٦٦	١٤
ثبات	٠,٧٧٤	٠,٧٧١	١٥
ثبات	٠,٧٧٤	٠,٧٧٦	١٦
ثبات	٠,٧٧٤	٠,٧٦٤	١٧
ثبات	٠,٧٧٤	٠,٧٦٦	١٨
ثبات	٠,٧٧٤	٠,٧٥٩	١٩
ثبات	٠,٧٧٤	٠,٧٦٠	٢٠
ثبات	٠,٧٧٤	٠,٧٦٥	٢١
ثبات	٠,٧٧٤	٠,٧٦٧	٢٢
ثبات	٠,٧٧٤	٠,٧٦٢	٢٣
ثبات	٠,٧٧٤	٠,٨٠١	٢٤
ثبات	٠,٧٧٤	٠,٧٦٦	٢٥
ثبات	٠,٧٧٤	٠,٧٦٧	٢٦
ثبات	٠,٧٧٤	٠,٧٧٧	٢٧

ثبات	٠,٧٧٤	٠,٧٦٥	٢٨
ثبات	٠,٧٧٤	٠,٧٦٤	٢٩
ثبات	٠,٧٧٤	٠,٧٧٠	٣٠

باعتبار هذا الجدول (٤,١) ما يدل على قيمة ألفا كرونباخ ( $Alpha$ )  $Cronbach$ ) أكثر من ٠,٦ يعني ٠,٨٢٧. ويدل الجدول (٤,٢) على قيمة كل التكرير أكثر من ٠,٦ يعني ٠,٧٧٤. إذن إنّ العاملان أي الداخلي والخارجي ثبات. المعنى هو الإستبانة تستطيع أن تدل على متوافق أدوات الإختبار في إجراء الأغراض وفي الحال المساوي.

بعد تعمل الإختباران ثم تصف الباحثة البيانات بشكل الوصف ليدل على إكتساب البيانات. وتحلّها بالحصاء الوصفي بوسيلة SPSS ١٦,٠. ويتكوّن الإحصاء الوصفي من درجة أقلّة وأقصى ومتوسط وانحراف معياري كما وصف في الجدول (٤,٣).

الجدول (٤,٨)

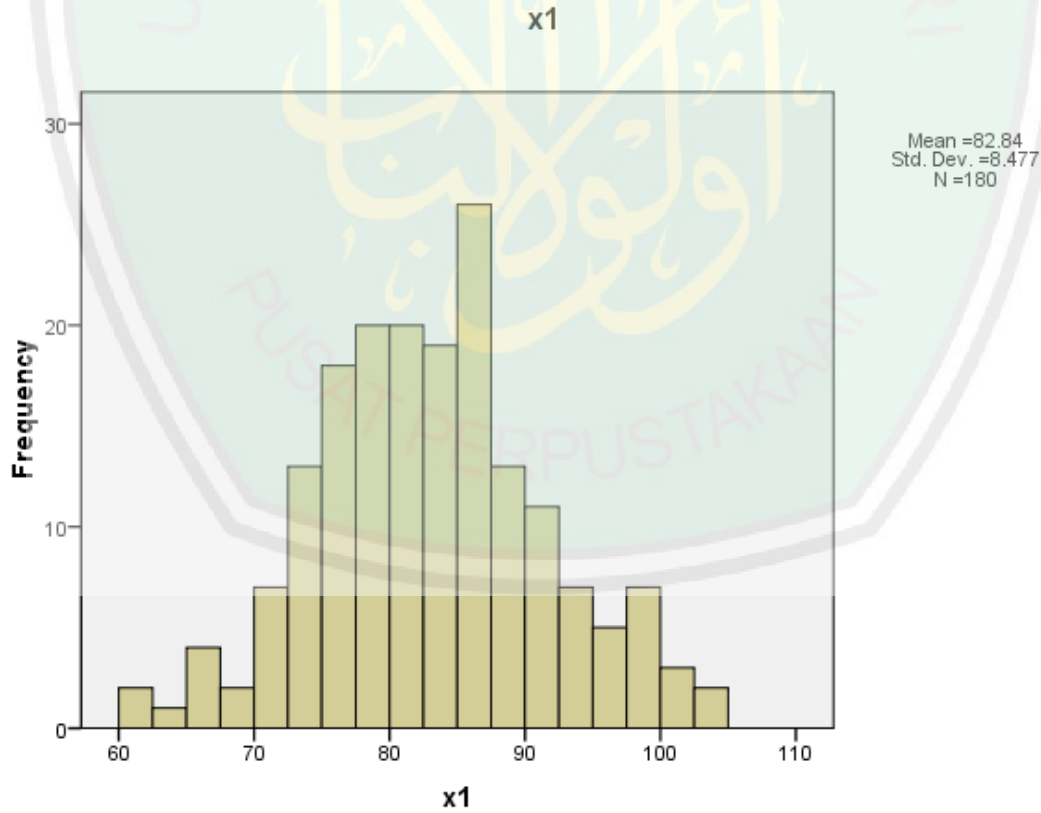
إحصاء وصفي البيانات

#### Descriptive Statistics

	N	Minimum	Maximum	Mean	Std. Deviation
x1	180	60	104	82.84	8.477
x2	180	84	132	103.64	8.648
Hasil Belajar	180	5	100	66.50	19.530
Valid N (listwise)	180				

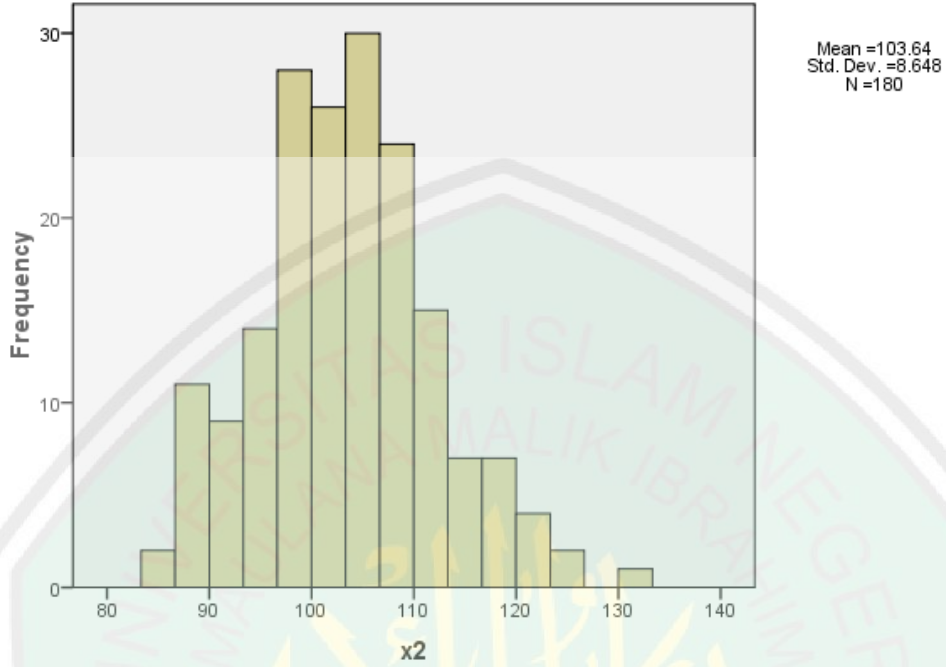
باعتبار هذا الجدول (٤,٣) أن البيانات عن المتغير المستقل ( $x1$ ) أي العامل الداخلي باستخدام الإستبانة ما عددت من ٢٤ التكريرات تنال الدرجة أقله ٦٠ وأقصى ١٠٤ ومتوسط ٨٢,٨٤ وانحراف معياري ٨,٤٧٧ وتصنفها بالصورة ١.

وإنّ البيانات عن المتغير المستقل ( $x2$ ) أي العامل الخارجي باستخدام الإستبانة ما عددت من ٢٤ التكريرات تنال درجة أقله ٨٤ وأقصى ١٣٢ ومتوسط ١٠٣,٦٤ وانحراف معياري ٨,٦٤٨ وتصنفها بالصورة ٢. و البيانات عن المتغير العلقي أي نتائج تعلم اللغة العربية باستخدام التوثيق تنال درجة أقله ٥ وأقصى ١٠٠ ومتوسط ٦٦,٥٠ وانحراف معياري ١٩,٥٣٠ وتصنفها بالصورة ٣.



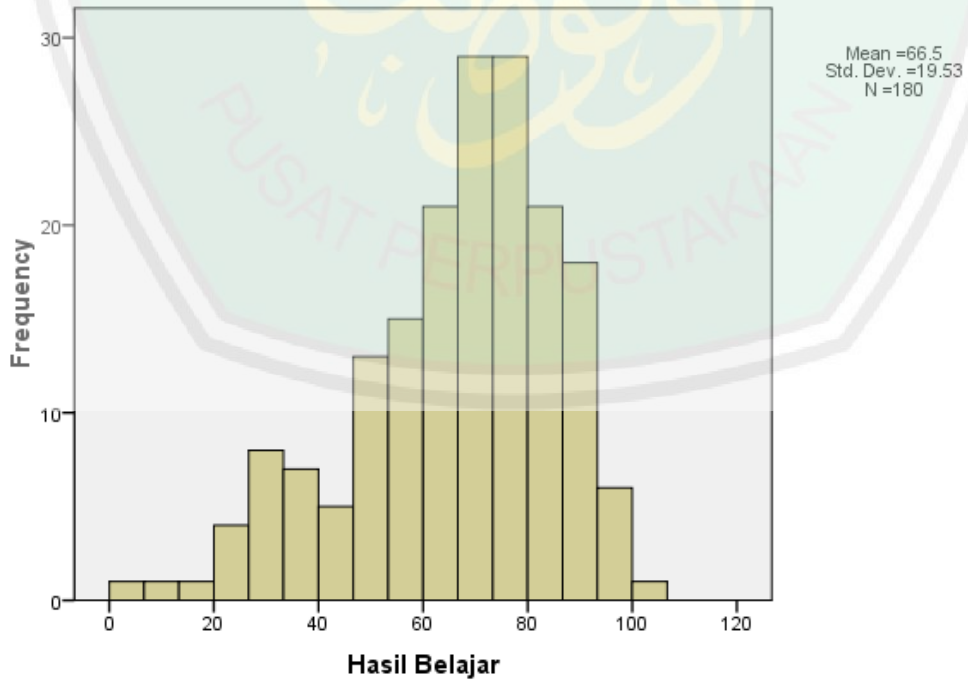
الصورة ١ : الرسم البياني عن العوامل الداخلية

x2



الصورة ٢ : الرسم البياني عن العوامل الخارجية

Hasil Belajar



الصورة ٣ : الرسم البياني عن نتائج التعلم

ثم تعمل الباحثة التحليل الإحصائي الاستدلالي بتحليل الانحدار  
المستقيم المتعدد (*Multiple Linier Regression Analysis*) بهدف لبتناول  
الإجابة من فروض البحث وتصف كما يلي:

الجدول (٤,٩)

نتيجة معامل التحديد من الانحدار المستقيم المتعدد

#### Model Summary

Model	R	R Square	Adjusted R Square	Std. Error of the Estimate
1	.187 <sup>a</sup>	.035	.024	.98784796

a. Predictors: (Constant), (x2), (x1)

يناسب بالجدول (٤,٤) أن يستطيع وصف معادلة الانحدار المستقيم  
المتعدد كما يلي:

$$e + X_2 ٠,١١٧ - X_1 ٠,٢٤٦ + ٢,٩٣ - = Y$$

فاكتساب معامل التحديد (*Adjusted R Square*) ٠,٠٢٤ أي يدل  
على مؤثر المتغير المستقل للمتغير التابع ٢,٤% وأما ٩٦,٥% يؤثر متغير آخر  
ما لا تبحث الباحثة.

الجدول (٤,١٠)

نتيجة الانحدار المستقيم المتعدد

#### Coefficients<sup>a</sup>

Model	Unstandardized Coefficients		Standardized Coefficients	t	Sig.	Correlations			Collinearity Statistics		
	B	Std. Error	Beta			Zero-order	Partial	Part	Tolerance	VIF	
1	(Constant)	-2,93E-12	.074		.000	1.000					
	(x1)	.246	.101	.246	2.443	.016	.167	.181	.180	.539	1.855
	(x2)	-.117	.101	-.117	-1.159	.248	.050	-.087	-.086	.539	1.855

a. Dependent Variable: Hasil Belajar

يناسب بالجدول (٤,٥) يدل على العامل أكبر تأثيراً بين العامل الداخلي والعامل الخارجي على نتائج تعلم اللغة العربية لدى التلاميذ كما يلي:

الجدول (٤,١١)

العامل أكبر تأثيراً بين العامل الداخلي والعامل الخارجي

المتغيرات	R	$r^2$	المساعدة (%)
العامل الداخلي	٠,١٦٧	٠,٠٢٧٨٨٩	٢,٧٩%
العامل الخارجي	٠,٠٥٠	٠,٠٠٢٥	٠,٢٥%

وباعتبار هذا الجدول (٤,٦) العامل أكبر تأثيراً بينهما يعني عامل داخلي لأنه أكبر تأثيراً على نتائج تعلم اللغة العربية لدى التلاميذ من العامل الخارجي بمساعدة ٢,٧٩%.

ثم تحل الباحثة لكل مؤثر العامل على نتائج التعلم بهدف أن تعرف ما العوامل المؤثرة الدالة على نتائج التعلم لدى التلاميذ في المدرسة المتوسطة الإسلامية الحكومية ١ موجو كيرتو وتصف كما يلي:

الجدول (٤,١٢)

نتيجة الانحدار المستقيم المتعدد لكل العامل

العوامل	النسبة المئوية	مستوى الدلالة	التفسير
الصحة	٠,٤١%	٠,٧٣٢	غير دالة
الإجهادي	٠,٠١%	٠,٤٧١	غير دالة
المعاق	٠,٩٢%	٠,٩٣٣	غير دالة
الاستخبارات	١,٥٩%	٠,٠٥٦	غير دالة
الرغبة	٢,١٩%	٠,٦٤٣	غير دالة
التنبيه	٢,٦٢%	٠,٢٢٦	غير دالة

التفسير	مستوى الدلالة	النسبة المئوية	العوامل
غير دالة	٠,٤٦	%٠	الموهبية
دالة	٠,٠٠٣	%٤,٠٤	الدافع
غير دالة	٠,١٦٠	%٠,٠٠٠٤	النضوج والانتباه
غير دالة	٠,٤٤٠	%٠,٧٢	طرق الوالدين في التعلم
غير دالة	٠,٠١٤	(-) %١,٩	العلاقة بين أفراد الأسرة
غير دالة	٠,٧٩٠	%١,٣	بيئة المنزلية
غير دالة	٠,٤٨٩	%٠,٨١	حالة الأسرة الاقتصادية
غير دالة	٠,٧٤١	%٠,٢٢	فهم الوالدين
غير دالة	٠,٧٤٨	(-) %٠,٦٦	الخلفية الثقافية
غير دالة	٠,٥١٩	%٠,٩٦	الطرق التعليمية
غير دالة	٠,٥٥٥	(-) %٠,٠٥	المنهج
غير دالة	٠,٢٣١	%٠,٠١	العلاقة بين المعلم والتلاميذ
غير دالة	٠,١٧٩	(-) %١,٠٦	العلاقة بين أفراد التلميذ
غير دالة	٠,٩١١	(-) %٠,٠٢	نظام المدرسة
غير دالة	٠,٣٧٦	%٠,٤١	أدوات الدرس
غير دالة	٠,٧٠٦	%٠,٥٣	الدرس القياسي على الحجم
غير دالة	٠,١١٥	(-) %٠,٢٨	حالة المبنى
غير دالة	٠,١٣٥	(-) %١,١٢	طريقة التعلم
غير دالة	٠,٢٤٩	%٤,٢٤	واجب المنزلي
غير دالة	٠,٣٨٧	%١,٣	نشاط التلميذ في المجتمع
غير دالة	٠,١١٢	(-) %٠,٢	وسائل الإعلام
غير دالة	٠,١٣٦	(-) %٠,٣١	الأصدقاء

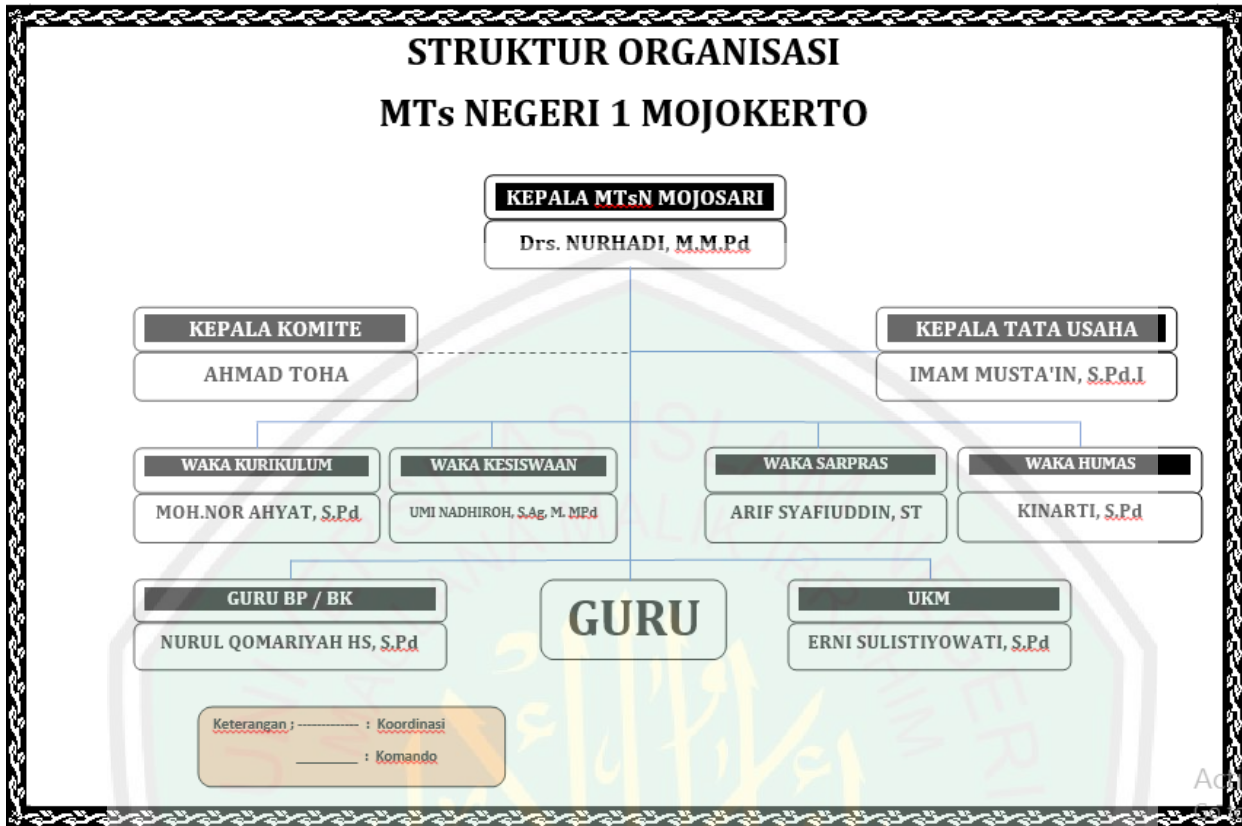
العوامل	النسبة المئوية	مستوى الدلالة	التفسير
شكل الحياة المجتمعية	٠,٣١% (-)	٠,٩٤٦	غير دالة

باعتبار هذا الجدول (٤,٥) أنّ مستوى الدلالة أقل من ٠,٠٥ عامل دافع وعلاقة بين أفراد الأسرة لكن درجة العلاقة سلبية فيؤثر على نتائج تعلم اللغة العربية لدى التلاميذ دالا يعني "عامل دافع" بمستوى الدلالة أقل من ٠,٠٥ يعني ٠,٠٣٠٣ والنسبة المئوية ٤,٠٤%. ولو أنّ واجب المنزلي مساعدة بدرجة ٤,٢٤% أكبر من درجة الدافع لكنه مستوى الدلالة أكبر من ٠,٠٥ إذن لا يدل على المؤثر الدال.

إذن، العامل المؤثر الدال على نتائج تعلم اللغة العربية لدى التلاميذ في المدرسة المتوسطة الحكومية الإسلامية ١ موجوكيرتو هو العامل الداخلي يعني "عامل دافع" بمساعدة ٤,٠٤%.

### ٣- البيانات الوثائقية

تكتسب الباحثة البيانات أن تتكوّنوا من ذاتية المدرسة وقوائم المدارس والتلاميذ وقيم التلاميذ. وإنّ المدرسة حكومية اعتمادة تحت رعاية وزارة الدين ووقعت في شارع كارتيني رقم ١١ بونجينج موجوكيرتو بمقاطعة جاوا الشرقية. وترأس المدرسة على الدكتور نور هادي الماجستير. ويصف هيكل تنظيميها بإسهاب كما يلي:



الصورة ٤ : هيكل تنظيمي المدرسة

وفيها عدد من ٥٦ مدرّسا و ١٩ موظّفا وتتكون من ٤٢ مدرّسا إسلاميا حكوميا ومدرّسا حكوميا و ١٢ مدرّسا مخالفا. وأربع موظّفين الحكومي و ١٥ موظّفا غير حكومي. وفيها عدد من ٩٧٨ تلميذا ما يتكون من ٣٢٣ تلميذا في الصف السابع و ٣٣٠ تلميذا في الصف الثامن وعدد من ٣٢٥ تلميذا في الصف التاسع وبإسهاب ستلحقها.

وتكتسب الباحثة نتائج تعلم اللغة العربية لدى التلاميذ في المدرسة المتوسطة الإسلامية الحكومية ١ موجو كيرتو ما تلحقها. وتستخدم الباحثة الإختبار النصف في تحليل البيانات.

## الفصل الخامس

### مناقشة البحث

في هذا البحث يهدف ليعرف عن العوامل المؤثرة على نتائج تعلم اللغة العربية لدى التلاميذ في المدرسة المتوسطة الإسلامية الحكومية ١ موجو كيرتو. وقد شرحت الباحثة شارحا وضحاً في الفصل السابق مع تحليل البيانات. مباحثة نتائج البحث هنا يستند إلى ثلاثة أسئلة البحث كما يلي:

أ. العوامل الداخلية المؤثرة على نتائج تعلم اللغة العربية لدى التلاميذ في المدرسة المتوسطة الإسلامية الحكومية ١ موجو كيرتو

لقد عرضت الباحثة أن العوامل المؤثرة على التعلم قسمان يعني العامل الداخلي والخارجي. وأما العامل الداخلي أهمية في التعلم لأنه يحدد جودة تعلم التلاميذ. كما رأي كلارك (Clark) أن نتائج تعلم التلاميذ في المدرسة ٧٠% تتأثر بقدرة الطلاب و ٣٠% تتأثر بالبيئة.<sup>١</sup>

وأما النتيجة تدل على أن فروض البحث قبول بمعنى العامل الداخلي تؤثر على نتائج تعلم اللغة العربية لدى التلاميذ. إذا كانت العوامل الداخلية ترتفع تأثيراً فترتفع نتائج تعلم اللغة العربية لدى التلاميذ. فإنّ العوامل الداخلية تؤثر على نتائج تعلم اللغة العربية لدى التلاميذ في المدرسة المتوسطة الإسلامية الحكومية ١ موجو كيرتو.

وأما نتيجة البحث تدل على درجة ضعيف. ولو ضعيفا لكنه يؤثر بقطعي وبدالي عليها. وأما لكل العامل الداخلي يؤثر على نتائج تعلم اللغة العربية لدى التلاميذ في المدرسة المتوسطة الإسلامية الحكومية ١ موجو كيرتو يعني "عامل دافع". نظريا أن ترتبط الدافع ارتباطا بالأهداف. وعند تحديد الهدف، يمكن

<sup>1</sup> Nana Sudjana, *Dasar-Dasar Proses Belajar Mengajar*, (Bandung: PT Sinar Baru Algensindo, 2000), hal. 39-40

تحقيقه أو عدمه، ولكن تحقيق الهدف يجب القيام به، في حين أن سببه يعني الدافع نفسه كقوة دافعة.<sup>٢</sup> إذا كان الدافع عاليا فيساعد في تحقيق أهداف التربية.

## ب. العوامل الخارجي المؤثرة على نتائج تعلم اللغة العربية لدي التلاميذ في المدرسة

### المتوسطة الإسلامية الحكومية ١ موجو كيرتو

بخلاف والعامل الداخلي المؤثر على نتائج التعلم كان العامل الأخر يؤثرها أيضا يعني العامل الخارجي. وإن التعلم محالة الرجل في إكتساب تغيير النفس أي الذكاء أو المعرفة بوسيلة التدريبات أو الخبرات.<sup>٣</sup> وبخلاف العامل الداخلي الذي يؤثر على تعلم التلاميذ لكنهم يحتاجون إلى المحاولات المساعدة في تحقيق التعلم الجيد. وإن هذه المحاولات إحدى من العامل الخارجي.

وإن النتيجة تدل على أن فروض البحث قبول بمعنى العامل الخارجي لا تؤثر على نتائج تعلم اللغة العربية لدي التلاميذ. وأما نتيجة البحث تدل على مؤثر سلبي بغير دال . بمعنى من ٢٠ عاملا خارجيا لا يؤثر على نتائج تعلم اللغة العربية لدي التلاميذ في المدرسة المتوسطة الإسلامية الحكومية ١ موجو كيرتو.

وبالرغم العامل الخارجي لا يؤثر دالا عليها لكنه مع هذا مؤثر لها. لأن التلاميذ يحتاجون إلى العامل الخارجي لمساعد في إكتساب تغيير النفس أي الذكاء أو المعرفة.

## ج. العامل أكبر تأثيرا على نتائج تعلم اللغة العربية لدي التلاميذ في المدرسة

### المتوسطة الإسلامية الحكومية ١ موجو كيرتو

بعده أن تحلّ الباحثة عن العامل أكبر تأثيرا على نتائج التعلم فتحتاج على نتيجة أن مؤثر العامل الداخلي أكبر من العامل الخارجي على نتائج تعلم اللغة

<sup>2</sup> Slameto, *Belajar dan Faktor-Faktor yang Mempengaruhi* (Edisi Revisi), (Jakarta: Rineka Cipta,2013), hal. 58

<sup>3</sup> Baharuddin dan Esa Nur Wahyuni, *Teori Belajar dan Pembelajaran*, (Jogjakarta: Ar Ruzz Media,2007), hal 13

العربية لدي التلاميذ في المدرسة المتوسطة الإسلامية الحكومية ١ موجو كيرتو. فإنّ فروض البحث قبول.

يناسب برأي كلارك (Clark) أن نتائج تعلم التلاميذ في المدرسة ٧٠% تتأثر بقدرة الطلاب و ٣٠% تتأثر بالبيئة.<sup>٤</sup> ما يؤثر العامل الداخلي أكثر من العامل الخارجي. فضلا عن العامل الداخلي بل يحتاج إلى العامل الخارجي أيضا لأنّ التعلّم محالة الرجل في إكتساب تغيير النفس أي الذكاء أو المعرفة بوسيلة التدريبات أو الخبرات. وإنّ العاملان يتناسبان طرديا مع نتائج تعلم الطلاب أي كانت قدرات الطلاب ونوعيات التعليم إرتفاعا فارتفاع نتائج تعلم الطلاب أيضا.<sup>٥</sup>

<sup>4</sup> Nana Sudjana, *Dasar-Dasar Proses Belajar...*, hal. 39-40

<sup>5</sup> Nana Sudjana, *Dasar-Dasar Proses Belajar...*, hal. 40

## الفصل السادس

### الاختتام

#### أ. الخلاصة

استنادا على عرض البيانات وتحليلها فيأخذ الخلاصة كما يلي:

- ١- إن مدى تَوَثُر العوامل الداخلية على نتائج تعلم اللغة العربية لدى التلاميذ في المدرسة المتوسطة الإسلامية الحكومية ١ موجو كيرتو يعني ٢٠,٧٩% بمؤثر قطعي ودالي. ما يتكون من الصحة والإجهادي والمعاق والاستخبارات والرغبة والتنبيه والموهبية والدافع والنضوج والانتباء. ومن العوامل الداخلية مؤثر العامل الدال يعني "الدافع". ومن هذه النتيجة فإذا كان العامل الداخلي إرتفاعا فترتفع نتائج تعلم اللغة العربية لدى التلاميذ.
- ٢- إن العوامل الخارجي المؤثر على نتائج تعلم اللغة العربية لدى التلاميذ في المدرسة المتوسطة الإسلامية الحكومية ١ موجو كيرتو يعني ٠,٢٥% بمؤثر غير دال. ما يتكون من طرق الوالدين في التعلم والعلاقة بين أفراد الأسرة وبيئة المنزلية وحالة الأسرة الاقتصادية وفهم الوالدين والخلفية الثقافية الطرق التعليمية والمنهج والعلاقة بين المعلم والتلاميذ والعلاقة بين أفراد التلميذ ونظام المدرسة وأدوات الدرس والدرس القياسي على الحجم وحالة المبنى وطريقة التعلم وواجب المنزلي ونشاط التلميذ في المجتمع ووسائل الإعلام الأصدقاء شكل الحياة المجتمعية. ولو أنّ واجب المنزلي مساعدة بدرجة ٤,٢٤% لكن تحليل البيانات يدل على سلمي غير دال.
- ٣- إنهما أكبر تأثيرا على نتائج تعلم اللغة العربية لدى التلاميذ في المدرسة المتوسطة الإسلامية الحكومية ١ موجو كيرتو يعني "العوامل الداخلية أكبر تأثيرا من العوامل الخارجية". كما تتناول النتيجة أن تدل على مساعدة مؤثر العوامل الداخلية أكثر من العوامل الخارجية يعني ٢٠,٧٩%.

## ب. المقترحات

بمناسبة بهذا البحث، توجد الإقتراحات كما يلي:

### ١- مؤسسة أو المدرسة

ترجو مؤسسة أو المدرسة أن ترقى على نظام المدرسة أو المعلم أو غيرها

فيما:

(أ) ويرى ويتقرب المعلم على التلاميذ أكثر في تعلم اللغة العربية حتى أنهم

أكثر حماسا ونشاطا في تعليمها وذلك تأثير إيجابي على نتائج تعلمهم.

(ب) ينبغي المعلم الإيكاري وتجديد وتطوير كفاءتهم بوسيلة الأنشطة التي

تساعدهم، حتى قدرة التلاميذ وزائدة

(ج) ترقى المرافق المدرسية لدعم تعلم التلاميذ في مادة اللغة العربية.

### ٢- للتلاميذ

ينبغي التلاميذ حماسا ونشاطا في تعلم اللغة العربية ويتعاون التلاميذ

بمعلم في تحقيق التعليم الفعال في الفصل.

### ٣-

للباحث أو الباحثة المواصلة

بناء على مصلحة العلمية، للباحث أو الباحثة الذي يهتم بهذا البحث، يسعى

ليبحث الأوسع من هذه النسئلة، ويزيد المتغيرات الأخرى ما لم تظهر في هذا

البحث. حتى يعطي شيء زائدة عن مدى تؤثر العوامل على نتائج تعلم اللغة

العربية لدي التلاميذ. وبمبغى عليه أن يبحث العوامل الأخرى ما لم تبحثها

الباحثة.

## قائمة المراجع

### المراجع العربية

رشدي أحمد طعيمة. ١٩٨٩. تعليم العربية لغير الناطقين بها: مناهجه وأساليبه. مصر:

جامعة المنصورة

خير الأمر. ٢٠١٧. مقارنة نتائج تعلم اللغة العربية بين التلاميذ المتخرجين من المدرسة

الإبتدائية العامة والمتخرجين من المدرسة الإبتدائية الإسلامية في الفصل الثامن

بالمدرسة الثانوية الحكومية المثالية مكاسر. مكاسر: جامعة علاء الدين الإسلامية

الحكومية مكاسر

### المراجع الإندونيسية

Asril. 2011. *Faktor-Faktor Psikologi yang Mempengaruhi Prestasi Belajar Siswa SMA Hang Tuah 1 Jakarta*. Jakarta: UIN Syarif Hidayatullah

Baharuddin dan Wahyuni, Esa Nur. 2007. *Teori Belajar dan Pembelajaran*. Jogjakarta: Ar Ruzz Media

Fatikhatul Jannah. 2010. *Faktor-Faktor yang Mempengaruhi Minat Siswa Kelas X-4 dalam Belajar Bahasa Arab (Studi Kasus di MAN Wonokromo Pleret Bantul Yogyakarta TA 2009-2010)*. Yogyakarta: UIN Sunan Kalijaga

KEMENAG No. 165 tentang Kurikulum 2013 Mata Pelajaran Pendidikan Agama Islam dan Bahasa Arab Pada Madrasah

Hakim, Muhammad Arif Rahman. 2015. *Analisis Faktor-Faktor yang Mempengaruhi Terhadap Prestasi Belajar IPS Siswa Kelas 5 MIN Bitung Jaya*. Jakarta: UIN Syarif Hidayatullah

Hamid, M. Abdul dkk. 2008. *Pembelajaran Bahasa Arab: Pendekatan, Metode, Strategi, Materi, dan Media*. Malang: UIN-Maliki Press

- Muzakar, Zuda. 2014. *Penerapan Metode Demonstrasi Melalui Media Sederhana Untuk Meningkatkan Hasil Belajar IPA pada Peserta Didik Kelas IV MIN Kolomayan Wonodadi Blitar*. Tulungagung : Institut Agama Islam Negeri
- Muslich, Masnur. 2011. *Penilaian Berbasis Kelas dan Kompetensi*. Bandung: PT Refika Aditama
- Nurgiyantoro, Burhan. 2011. *Penilaian Pembelajaran Bahasa Berbasis Kompetensi*. Yogyakarta: BPFE-Yogyakarta
- Nurgiyantoro, Burhan. 2001. *Penilaian dalam Pengajaran Bahasa dan Sastra*. Yogyakarta: BPFE-Yogyakarta
- Riyani, Yani. 2012. *Faktor-Faktor yang Mempengaruhi Prestasi Belajar Mahasiswa (Studi Pada Mahasiswa Jurusan Akuntansi Poliklinik Negeri Pontianak)*. Pontianak : Poliklinik Negeri Pontianak
- Shaleh, Abdul Rachman. 2006. *Madrasah dan Pendidikan Anak Bangsa*, Jakarta: PT RajaGrafindo Persada
- Slameto. 2013. *Belajar dan Faktor-Faktor yang Mempengaruhi (Edisi Revisi)*. Jakarta: Rineka Cipta
- Sudjana, Nana. 2000. *Dasar-Dasar Proses Belajar Mengajar*. Bandung: PT Sinar Baru Algensindo
- Sudjana, Nana. 2006. *Penilaian Hasil Proses Belajar Mengajar*. Bandung: PT. Remaja Rosdakarya
- Sugiono. 2017. *Metode Penelitian Kuantitatif, Kualitatif, dan R&D*. Bandung: Alfabeta
- Sumyani. 2016. *Perbandingan Hasil Belajar antara Siswa Lulusan Madrasah Ibtidaiyah dengan Siswa Lulusan Sekolah Dasar pada Mata Pelajaran Pendidikan Agama Islam (Studi di SMP Negeri 1 Kresek Kabupaten Tangerang)*. Banten : IAIN Sultan Maulana Hasanuddin
- Toriyono, Muhammad Dwi. 2015. *Studi komparasi hasil belajar bahasa arab siswa alumni MTs dengan alumni SMP di kelas x MA Wahid Hasyim Yogyakarta TA 2014/2015*. Yogyakarta: UIN Sunan Kalijaga Yogyakarta



## قائمة الملاحق

الملحق - ١ : ذاتية المدرسة



**MADRASAH TSANAWIYAH NEGERI MOJOSARI**  
Jalan R.A. Kartini No. 11 Mojosari Telepon (0321) 591141 Kode Pos 61384  
email : [mtsnojosari@yahoo.com](mailto:mtsnojosari@yahoo.com)

### I. DATA MADRASAH

1. Nama Madrasah : MTsN Mojosari
2. Nomor Statistik Madrasah : 121135160002
3. Akreditasi : A ( Unggul )
4. Alamat Lengkap : Jl / Desa : Jl. R.A. Kartini No.11  
Kecamatan : Pungging  
Kabupaten / Kota : Mojokerto  
Propinsi : Jawa Timur  
No. Telp. : 0321-591141
5. No. NPWP Madrasah : 00.031.480.7-602.000
6. Nama Kepala Madrasah : Drs. Nurhadi, M. M.Pd
7. Nomor Telepon/ HP : 082257724868
8. Nama Yayasan : -
9. Alamat Yayasan : -
10. No. Telp Yayasan : -
11. No. Akte Pendirian Yayasan : -
12. Kepemilikan Tanah : Pemerintah  
a. Status Tanah  
b. Luas Tanah 5000 m<sup>2</sup>
13. Status Bangunan : Pemerintah
14. Luas Bangunan : 1823 m<sup>2</sup>
15. Data Siswa dalam 3 tahun terakhir :

Tahun Ajaran	Kelas VII		Kelas VIII		Kelas IX		Jumlah	
	Jml Siswa	Jml Rombel	Jml Siswa	Jml Rombel	Jml Siswa	Jml Rombel	Jml Siswa	Jml Rombel
2015/2016	337	9	324	9	346	9	1007	27
2016/2017	335	9	329	9	321	9	985	27
2017/2018	323	9	330	9	325	9	978	27

### 16. Data Sarana Prasarana

No	Jenis Prasarana	Jumlah Ruang	Jumlah Ruang Kondisi Baik	Jumlah Ruang Kondisi Rusak	Kategori Kerusakan		
					Rusak Ringan	Rusak Sedang	Rusak Berat
1	Ruang Kelas	27	27	-	-	-	-
2	Perpustakaan	1	1	-	-	-	-
3	R. Lab. IPA	1	1	-	-	-	-
4	R. Lab. Biologi	-	-	-	-	-	-
5	R. Lab. Fisika	-	-	-	-	-	-
6	R. Lab. Kimia	-	-	-	-	-	-
7	R. Lab. Komputer	1	1	-	-	-	-
8	R. Lab. Bahasa	1	1	-	-	-	-
9	R. Pimpinan	1	1	-	-	-	-
10	R. Guru	1	1	-	-	-	-
11	R. Tata Usaha	2	2	-	-	-	-
12	R. Konseling	1	1	-	-	-	-
13	Tempat Beribadah	1	1	-	-	-	-
14	R. UKS	1	-	-	-	-	-
15	Jamban	19	19	-	-	-	-
16	Gudang	1	1	-	-	-	-
17	R. Sirkulasi	-	-	-	-	-	-
18	Tempat Olah Raga	-	-	-	-	-	-
19	R. Organisasi Kesiswaan	1	1	-	-	-	-
20	R. Lainnya	-	1	-	-	-	-

### 17. Data Pendidik dan Tenaga Kependidikan

No	Keterangan	Jumlah
<b>Pendidikan</b>		
1	Guru PNS Kemenag	42
2	Guru PNS Diknas	2
3	Guru Tidak Tetap	12
<b>Tenaga Kependidikan</b>		
1	Pegawai PNS	4
2	Pegawai non PNS	15

Foto Copy NSM / Surat Ijin

18. Operasional : (dilampirkan)
19. Akreditasi : (dilampirkan)
20. Bukti kepemilikan tanah : (dilampirkan)
21. Foto kopi NPWP Atas Nama Madrasah : (dilampirkan)
22. Akte notaris yayasan : (dilampirkan)

Mojokerto, 27 Juli 2018  
Kepala MTsN Mojosari

Drs. Nurhadi, M. M.Pd

الملحق - ٢ : بيان المدارس والموظفين

**DAFTAR NAMA GURU DAN PEGAWAI**

No		N A M A / NIP	GOL	KET
1	1	Drs. Nurhadi, M.MPd.	196305221992031001	IV/b Kamad
2	2	Dra. Erna Nur Aini	196404281994032002	IV/b GT
3	3	Siti Kholimah, S.Pd	196808161993032003	IV/b GT
4	4	Puji Lestari, S.Pd	197004091997032001	IV/a GT
5	5	R. Heru Winardi, S.Pd.M.M	197003311997021005	IV/b GT
6	6	Erni Sulistiyowati, S.Pd	196909201998032001	IV/b GT
7	7	Murtini, S.Pd	196601021990032007	IV/a GT
8	8	Drs. Santosa	196404101996031001	IV/a GT
9	9	Dra. Rina Wahyu Purwanti	197004021997032001	IV/a GT
10	10	Siti Fatimah, S.Pd., M. Pd	197605282000032001	IV/a GT
11	11	Umi Nadhiroh, S.Ag, M. MPd	196908112001122001	IV/a GT
12	12	Drs. Khamim	196709092005011002	III/d GT
13	13	Ninik Resmawati, S.Pd	197204022005012001	III/d GT
14	14	Setyo Nugroho, S.Pd	196511111997031001	III/d GT
15	15	Nurul Qomariyah HS, S.Pd	197609082005012002	III/d GT
16	16	Drs. Nur Khafid, S.Pd	196603162005011001	GT
17	17	Susiati Titik Purwaningsih, S.Pd	197809042003122007	III/c GT
18	18	Siti Nur Fadlilah, S.Ag	197209072005012001	III/d GT
19	19	Kinarti, S.Pd	197410122005012006	III/d GT
20	20	Ika Sevia Kurnia Putri, S.Pd	197509302005012005	III/d GT
21	21	Roikhanah, S.Pd	197510142005012003	III/d GT
22	22	Rofiul Inayah, S.Pd	197609262005012004	III/d GT
23	23	Solikhah, S.Pd	197507292005012005	III/d GT
24	24	Dra. Quratul Ain	196802222007012036	III/c GT

\* KET \*

**Kemenag**

**Gol IV = 10**

**Gol III = 30**

**Gol II = 3**

**Diknas**

**Gol IV = 3**

**GT = 41**

**PTT = 15**

**PT = 4**

25	25	Samsul Bahri HB, S.Ag	196709212006041011	III/c	GT
26	26	Drs. Ismail	196409202007011018	III/c	GT
27	27	Siti Zulaikhah, S.Ag	197312172007012018	III/c	GT
28	28	Mashun, S.Pd.I	198010292005011003	III/c	GT
29	29	Hengky Irawan, S.Pd	198002022005011006	III/c	GT
30	30	Rini Kuntari, S.Pd			GT
31	31	Moh. Nor Ahyat, S.Pd	197903212005011005	III/c	GT
32	32	Sri Wahyuni, S.Pd	197508132007102003	III/c	GT
33	33	Indah Roudlotul Ilmi, S.Ag	197505072007012035	III/c	GT
34	34	Syihabuddin, S.Ag	197810192007101003	III/c	GT
35	35	Arif Syafiuddin, ST	198006012007101005	III/c	GT
36	36	Irwan Sucipto, S.Pd	197706232007101005	III/c	GT
37	37	Imam Ahmad Asyari, S.Pd.I	197807142007101006	III/c	GT
38	38	Maria Sugianti, S.Pd	198303282009012009	III/c	GT
39	39	Edy Mawardi, S.Pd.I. M.M.	196506171991031004	III/b	GT
40	40	Heny Susilowardani, SE	197409272007102002	III/b	GT
41	41	Ahmad Heru Santoso, S.Pd	198003282007011015	III/b	GT
42	42	Ratno, S.PdI	196903022009011002	III/b	GT
43	1	Athok Illah, S.Pd	196812141994121002	IV/a	PNS Diknas
44	2	Drs. Sigit Operasiyanto	197112041997031004	IV/a	PNS Diknas
45	1	Drs. M. Sholikhin, M.MPd			GTT
46	2	Wiwit Suryanti, SPd			GTT
47	3	M. Fathoni Haimin A, S.Pd			GTT
48	4	Nur Fitriyah Wiji Astutik, S.Pd			GTT
49	5	Nunung Maghfiroh, S.Pd			GTT
50	6	Ilmi Silfiyyah, S.Pd			GTT

51	7	Luthfidah Irmalia, S.Pd			GTT
52	8	Dwi Agustiningsih, S.Pd			GTT
53	9	Ihda Kurnia Maulidin, S.Pd, M. Pd.I			GTT
54	10	Muhamad Andi, S.Pd			GTT
55	11	Charis Rizki Pradana, S.Sos.I			GTT
56	12	Luqman Yuda Ardinata			GTT
57	1	Imam Musta'in, S.Pd.I	197410122009011012	III/b	Ka. TU
58	2	Winarti	198110252014112002	II/a	PT
59	3	Hindun Hamidah			PT
60	4	Nurul Hudah, S.PdI	196810182014112001	II/a	PT
61	5	M. Rifa'i, S.Pd			PTT
62	6	Miftahul Ulum, S.Pd.I			PTT
63	7	M. Saifudin, S.Pd.I			PTT
64	8	Ita Farida, S.Pd.I			PTT
65	9	Nurul Kholilah, S.Pd.I			PTT
66	10	Ifa Rosidah			PTT
67	11	Elok Khasanatul Hanifah, S.Sos			PTT
68	12	Bagus Achmad Assegaf			PTT
69	13	Miftahul Hadi Said, S.Pd.I			PTT
70	14	Sulkan			PTT
71	15	Abd. Muntholib			PTT
72	16	M. Siswanto			PTT
73	17	Yulaika			PTT
74	18	Didin Puji Eko Susanti			PTT
75	19	Sudirno			PTT

الملحق - ٣: أدوات الإستبانة

• Faktor Internal

1.	Kesehatan	<ul style="list-style-type: none"> <li>• Saya tetap bisa menerima pelajaran bahasa arab meski dalam kondisi apapun</li> <li>• Kondisi saya selalu sehat ketika belajar bahasa arab</li> <li>• Saya sering kurang sehat ketika belajar bahasa arab</li> </ul>
2.	Cacat tubuh	<ul style="list-style-type: none"> <li>• Saya memiliki penyakit yang menghambat kegiatan belajar</li> <li>• Saya tidak memiliki penyakit yang menghambat kegiatan belajar</li> </ul>
3.	Kelelahan	<ul style="list-style-type: none"> <li>• Saya memiliki waktu istirahat yang cukup, sehingga mampu belajar Bahasa Arab dengan maksimal</li> <li>• Saya tidak memiliki waktu istirahat yang cukup, sehingga kurang mampu belajar Bahasa Arab dengan maksimal</li> <li>• Saya tidak memiliki waktu istirahat yang cukup, tetapi saya mampu belajar Bahasa Arab dengan maksimal</li> </ul>
4.	Kecerdasan	<ul style="list-style-type: none"> <li>• saya mampu menghafal mufrodat dengan cepat</li> <li>• saya mampu memahami kaidah yang telah dijelaskan guru dengan cepat</li> <li>• saya mampu memahami semua materi bahasa arab dengan cepat</li> </ul>
5.	Minat	<ul style="list-style-type: none"> <li>• Saya selalu hadir tepat waktu ketika pelajaran bahasa Arab di mulai.</li> <li>• Saya sangat bersemangat untuk mengikuti pelajaran bahasa arab</li> </ul>
6.	Perhatian	<ul style="list-style-type: none"> <li>• Saya memiliki buku catatan yang lengkap pada mata pelajaran bahasa arab</li> <li>• Saya suka berkunjung ke toko buku untuk mencari buku bahasa arab</li> <li>• Saya tidak pernah memperhatikan guru ketika pelajaran bahasa arab dijelaskan</li> </ul>
7.	Bakat	<ul style="list-style-type: none"> <li>• Saya mampu berbicara bahasa arab dengan baik</li> <li>• Saya mampu menyampaikan pendapat dengan berbahasa arab</li> </ul>
8.	Motif	<ul style="list-style-type: none"> <li>• Keinginan berbicara bahasa arab adalah motivasi saya untuk belajar bahasa arab</li> <li>• Orang tua saya adalah motivasi saya dalam belajar bahasa arab</li> </ul>
9.	Kematangan dan Kesiapan	<ul style="list-style-type: none"> <li>• Konsentrasi merupakan syarat untuk dapat belajar dengan baik</li> </ul>

		<ul style="list-style-type: none"> <li>• Saya selalu mengerjakan tugas bahasa arab meski tidak dikumpulkan</li> <li>• Saya sangat percaya diri dengan kemampuan berbahasa arab yang saya miliki</li> <li>• Saya kurang percaya diri dengan kemampuan berbahasa arab yang saya miliki</li> </ul>
--	--	---

- Faktor Eksternal

1.	Cara orang tua mendidik	<ul style="list-style-type: none"> <li>• Dukungan dari keluarga membuat saya giat belajar bahasa arab.</li> <li>• Keluarga saya kurang mendukung saya belajar bahasa arab</li> </ul>
2.	Relasi antaranggota keluarga	<ul style="list-style-type: none"> <li>• Anggota keluarga sering mengajak berbicara bahasa arab dalam keseharian</li> <li>• Anggota keluarga jarang mengajak berbicara bahasa arab dalam keseharian</li> </ul>
3.	Suasana rumah	<ul style="list-style-type: none"> <li>• Saya bisa belajar bahasa arab di rumah dengan tenang</li> <li>• Saya tidak bisa belajar bahasa arab di rumah dengan tenang</li> </ul>
4.	Keadaan ekonomi keluarga	<ul style="list-style-type: none"> <li>• Saya mampu membeli kamus bahasa arab sebagai penunjang belajar saya</li> </ul>
5.	Pengertian orang tua	<ul style="list-style-type: none"> <li>• Orang tua saya mengerti dengan keadan saya ketika sedang belajar dengan tidak mengganggu saya</li> </ul>
6.	Latar belakang kebudayaan	<ul style="list-style-type: none"> <li>• Orang tua saya membiasakan percakapan di dalam rumah dengan menggunakan bahasa arab.</li> </ul>
7.	Metode mengajar	<ul style="list-style-type: none"> <li>• Cara mengajar guru memberi saya semangat belajar bahasa arab</li> <li>• Cara mengajar guru memudahkan saya untuk belajar bahasa arab</li> </ul>
8.	Kurikulum	<ul style="list-style-type: none"> <li>• Materi kosakata maupun kaidah bahasa arab yang diajarkan sangat mudah untuk dihafalkan dan dipahami</li> <li>• Materi bahasa arab yang diajarkan sulit untuk dipahami</li> </ul>
9.	Relasi guru dengan siswa	<ul style="list-style-type: none"> <li>• Guru sering melakukan tanya jawab dengan siswa ketika sedang mengajar</li> <li>• Guru hanya menjelaskan materi tanpa melakukan tanya jawab</li> </ul>
10.	Relasi siswa dengan siswa	<ul style="list-style-type: none"> <li>• Saya sering bertanya kepada teman saya terkait bahasa arab yang belum dimengerti</li> </ul>
11.	Disiplin sekolah	<ul style="list-style-type: none"> <li>• Guru selalu datang tepat waktu saat mengajar di kelas</li> <li>• Guru sering telat saat pelajaran bahasa arab dimulai</li> </ul>

12.	Alat pelajaran	<ul style="list-style-type: none"> <li>• Sekolah memiliki fasilitas yang membantu saya belajar, seperti perpustakaan, laboratorium dan lain sebagainya</li> </ul>
13.	Standar pelajaran diatas ukuran	<ul style="list-style-type: none"> <li>• Standar pelajaran bahasa arab yang ditentukan sesuai dengan kemampuan saya</li> </ul>
14.	Keadaan gedung	<ul style="list-style-type: none"> <li>• Ruang kelas sangat baik dan nyaman untuk saya belajar dengan tenang dan tidak mengganggu aktivitas belajar</li> <li>• Ruang Perpustakaan dan Lab sangat baik dan nyaman untuk saya belajar dengan tenang dan tidak mengganggu aktivitas belajar</li> </ul>
15.	Metode belajar	<ul style="list-style-type: none"> <li>• Saya selalu belajar bahasa arab setiap hari meskipun tidak ada ulangan</li> <li>• Saya belajar bahasa arab hanya saat akan ada ulangan</li> </ul>
16.	Tugas rumah	<ul style="list-style-type: none"> <li>• PR pelajaran bahasa arab yang diberikan guru sangat banyak dan sangat memberatkan saya</li> </ul>
17.	Kegiatan siswa dalam masyarakat	<ul style="list-style-type: none"> <li>• Saya mampu membagi waktu antara belajar dan kegiatan-kegiatan yang lain</li> <li>• Saya tidak mampu membagi waktu antara belajar dan kegiatan-kegiatan yang lain</li> </ul>
18.	Mass media	<ul style="list-style-type: none"> <li>• Saya menambah wawasan dengan membaca buku-buku yang terkait dengan pelajaran bahasa arab</li> </ul>
19.	Teman bergaul	<ul style="list-style-type: none"> <li>• Saya dan teman saya sering membicarakan pelajaran bahasa arab</li> </ul>
20.	Bentuk kehidupan masyarakat	<ul style="list-style-type: none"> <li>• Penyampaian kajian (khutbah, pengajian) dengan menggunakan bahasa arab</li> </ul>

الملحق - ٤ : الإستبانة عن العوامل المؤثرة على نتائج تعلم اللغة العربية لدى التلاميذ

**ANGKET FAKTOR-FAKTOR YANG MEMPENGARUHI HASIL  
BELAJAR SISWA DALAM BIDANG BAHASA ARAB**

Nama Lengkap : .....  
No. Absen : .....  
Kelas : .....

**PETUNJUK PENGISIAN**

1. Berilah tanda cek (√) pada pilihan yang kalian anggap paling tepat.
2. Bacalah setiap item dengan teliti.
3. Isilah angket ini sesuai dengan keadaan kalian yang sebenarnya.
4. Kejujuran anda dalam menjawab pernyataan- pernyataan ini tidak akan mempengaruhi nilai raport.

Keterangan :

SS : Sangat setuju  
S : Setuju  
N : Netral  
TS : Tidak setuju  
STS : Sangat tidak setuju

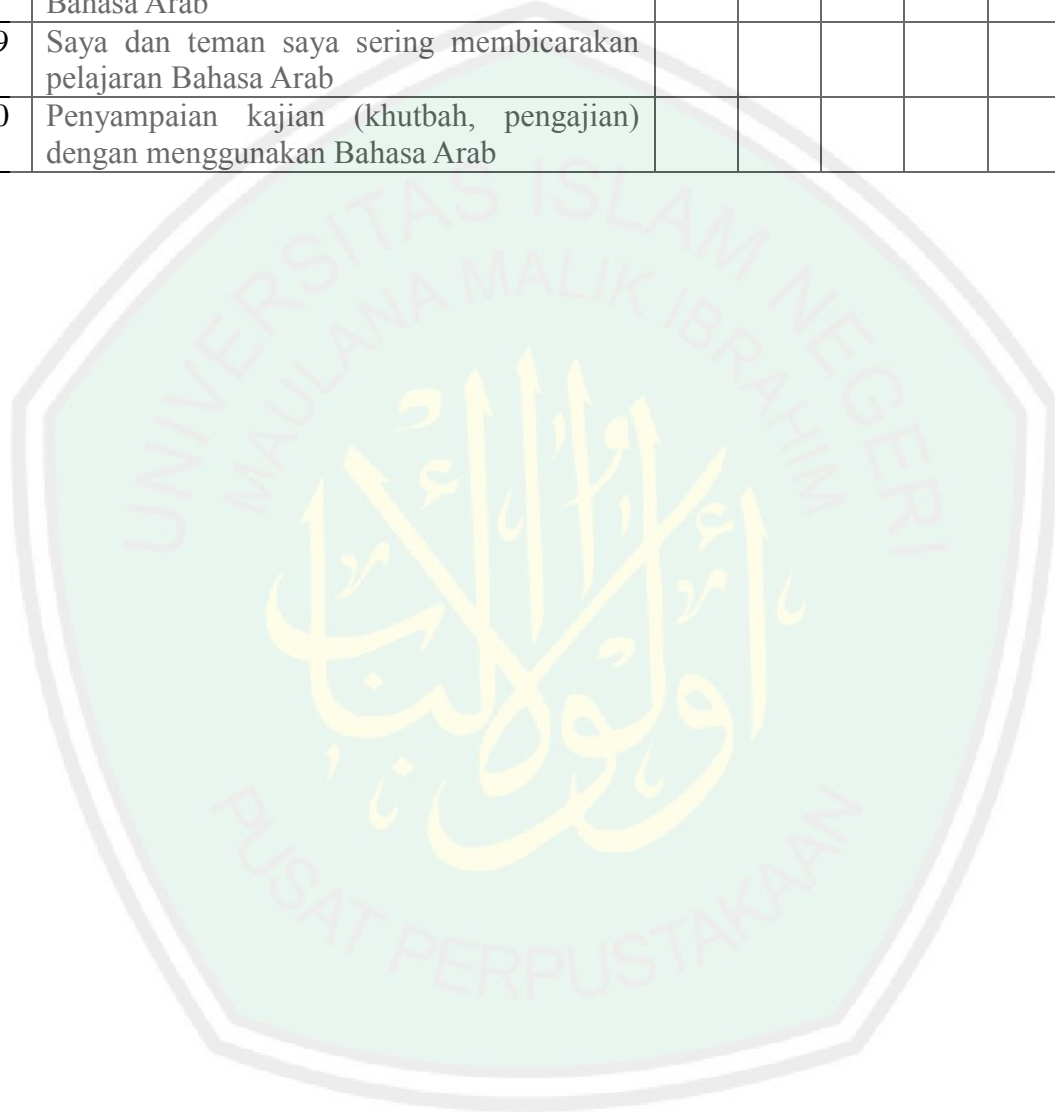
NO	PERNYATAAN	SS	S	N	TS	STS
1,1	<b>Faktor Internal</b>					
1	Saya tetap bisa menerima pelajaran Bahasa Arab meski dalam kondisi apapun					
2	Kondisi saya selalu sehat ketika belajar Bahasa Arab					
3	Saya sering kurang sehat ketika belajar Bahasa Arab					
4	Saya memiliki waktu istirahat yang cukup, sehingga mampu belajar Bahasa Arab dengan maksimal					
5	Saya tidak memiliki waktu istirahat yang cukup, tetapi saya mampu belajar Bahasa Arab dengan maksimal					
6	Saya tidak memiliki waktu istirahat yang cukup, sehingga kurang mampu belajar Bahasa Arab dengan maksimal					
7	Saya memiliki penyakit yang menghambat kegiatan belajar					
8	Saya tidak memiliki penyakit yang menghambat kegiatan belajar					
9	Saya mampu menghafal mufrodad dengan cepat					

10	Saya mampu memahami kaidah Bahasa Arab yang telah dijelaskan guru dengan cepat					
11	saya mampu memahami semua materi Bahasa Arab dengan cepat					
12	Saya selalu hadir tepat waktu ketika pelajaran Bahasa Arab di mulai.					
13	Saya sangat bersemangat untuk mengikuti pelajaran Bahasa Arab					
14	Saya memiliki buku catatan yang lengkap pada mata pelajaran Bahasa Arab					
15	Saya suka berkunjung ke toko buku untuk mencari buku Bahasa Arab					
16	Saya tidak pernah memperhatikan guru ketika pelajaran Bahasa Arab dijelaskan					
17	Saya mampu berbicara Bahasa Arab dengan baik					
18	Saya mampu menyampaikan pendapat dengan berBahasa Arab					
19	Keinginan berbicara Bahasa Arab adalah motivasi saya untuk belajar Bahasa Arab					
20	Orang tua saya adalah motivasi saya dalam belajar Bahasa Arab					
21	Konsentrasi merupakan syarat untuk dapat belajar dengan baik					
22	Saya selalu mengerjakan tugas Bahasa Arab meski tidak dikumpulkan					
23	Saya sangat percaya diri dengan kemampuan berBahasa Arab yang saya miliki					
24	Saya kurang percaya diri dengan kemampuan berBahasa Arab yang saya miliki					

NO	PERNYATAAN	SS	S	N	TS	STS
1,2	<b>Faktor Eksternal</b>					
1	Dukungan dari keluarga membuat saya giat belajar Bahasa Arab.					
2	Keluarga saya kurang mendukung saya belajar Bahasa Arab					
3	Anggota keluarga sering mengajak berbicara Bahasa Arab dalam keseharian					
4	Anggota keluarga jarang mengajak berbicara Bahasa Arab dalam keseharian					
5	Saya bisa belajar Bahasa Arab di rumah dengan tenang					
6	Saya tidak bisa belajar Bahasa Arab di rumah					

	dengan tenang					
7	Saya mampu membeli kamus Bahasa Arab sebagai penunjang belajar saya					
8	Orang tua saya mengerti dengan keadaan saya ketika sedang belajar dengan tidak mengganggu saya					
9	Orang tua saya membiasakan percakapan di dalam rumah dengan menggunakan Bahasa Arab.					
10	Cara mengajar guru memberi saya semangat belajar Bahasa Arab					
11	Cara mengajar guru memudahkan saya untuk belajar Bahasa Arab					
12	Materi kosakata maupun kaidah Bahasa Arab yang diajarkan sangat mudah untuk dihafalkan dan dipahami					
13	Materi Bahasa Arab yang diajarkan sulit untuk dipahami					
14	Guru sering melakukan tanya jawab dengan siswa ketika sedang mengajar					
15	Guru hanya menjelaskan materi tanpa melakukan tanya jawab					
16	Saya sering bertanya kepada teman saya terkait Bahasa Arab yang belum dimengerti					
17	Guru selalu datang tepat waktu saat mengajar di kelas					
18	Guru sering telat saat pelajaran Bahasa Arab dimulai					
19	Sekolah memiliki fasilitas yang membantu saya belajar, seperti perpustakaan, laboratorium dan lain sebagainya					
20	Standar pelajaran Bahasa Arab yang ditentukan sesuai dengan kemampuan saya					
21	Ruang kelas sangat baik dan nyaman untuk saya belajar dengan tenang dan tidak mengganggu aktivitas belajar					
22	Ruang Perpustakaan dan Lab sangat baik dan nyaman untuk saya belajar dengan tenang dan tidak mengganggu aktivitas belajar					
23	Saya selalu belajar Bahasa Arab setiap hari meskipun tidak ada ulangan					
24	Saya belajar Bahasa Arab hanya saat akan ada ulangan					
25	PR pelajaran Bahasa Arab yang diberikan guru sangat banyak dan sangat memberatkan saya					

26	Saya mampu membagi waktu antara belajar dan kegiatan-kegiatan yang lain					
27	Saya tidak mampu membagi waktu antara belajar dan kegiatan-kegiatan yang lain					
28	Saya menambah wawasan dengan membaca buku-buku yang terkait dengan pelajaran Bahasa Arab					
29	Saya dan teman saya sering membicarakan pelajaran Bahasa Arab					
30	Penyampaian kajian (khutbah, pengajian) dengan menggunakan Bahasa Arab					



الملحق ٥- نتيجة الإستبانة للتلاميذ عن العوامل الداخلية

مجموع النتيجة	نتيجة الإجابة																				المستجيبات	الفصل			
	٢٤	٢٣	٢٢	٢١	٢٠	١٩	١٨	١٧	١٦	١٥	١٤	١٣	١٢	١١	١٠	٩	٨	٧	٦	٥			٤	٣	٢
٨٩	٤	٤	٤	٥	٤	٥	٢	٣	٤	١	٣	٤	٥	٣	٣	٣	٥	٥	٤	٤	٣	٤	٤	٣	
٦٠	٢	٢	٢	٤	٢	٢	١	٢	٣	١	٢	٢	٤	٢	٢	٢	٤	٤	٢	٢	٣	٣	٣	٣	
٧٩	٣	٣	٤	٤	٣	٤	٢	٣	٤	١	٣	٣	٥	٣	٣	٤	٥	٤	٢	٣	٣	٤	٢	٤	
٧٥	٣	٣	٢	٥	٣	٣	٢	٣	٥	٢	٢	٣	٣	٣	٣	٣	٤	٥	٤	٢	٢	٤	٢	٣	
٧٣	٤	٣	٣	٥	٤	٣	٢	٢	٣	١	٢	٣	٤	٣	٣	٣	٤	٥	٤	٢	٤	٢	٣	٣	
٨٤	٢	٣	٤	٥	٣	٥	٢	٣	٥	٣	٣	٣	٥	٥	٤	٣	٢	٢	٥	٤	٢	٥	٣	٣	
٨٢	٣	٣	٤	٥	٢	٣	٢	٣	٤	٢	٤	٣	٤	٣	٣	٣	٤	٥	٤	٣	٣	٢	٥	٥	
٧٣	٤	٣	٤	٥	٤	٣	١	٢	٣	٢	٢	٣	٤	٣	٤	١	٤	٣	٢	٤	٣	٢	٣	٢	
٧٨	٢	٣	٣	٥	٤	٥	٢	٣	٥	٢	٢	٤	٥	٣	٣	٣	٤	٤	٣	٢	٣	٢	٢	٢	
٨٥	٣	٣	٤	٤	٣	٢	٣	٣	٥	٣	٤	٣	٤	٣	٣	٣	٤	٥	٤	٤	٣	٤	٤	٤	
١٠١	٤	٤	١	٥	٥	٥	٣	٤	٥	٤	٣	٥	٥	٤	٥	٥	٥	٥	٣	٣	٣	٥	٥	٥	











98	3	2	3	0	0	0	3	0	3	2	0	0	0	3	3	3	2	3	2	0	2	3	3	0
90	3	3	2	3	3	3	2	2	2	2	2	3	0	3	3	0	3	2	2	2	2	3	0	0
98	3	2	3	0	0	3	2	2	0	2	3	0	0	2	3	0	3	0	2	3	2	0	0	0
80	2	2	3	0	2	2	2	2	2	2	3	3	3	2	2	2	3	0	2	2	3	3	3	3
103	2	2	3	0	0	0	0	0	0	3	0	0	0	3	0	2	0	0	3	3	3	2	3	3
99	3	3	3	0	3	0	2	2	3	2	3	0	0	3	3	3	3	2	2	0	3	2	3	3
77	2	2	3	0	2	2	2	2	2	2	2	2	2	2	2	0	0	2	2	3	3	2	2	3
103	3	3	3	3	0	0	3	3	3	2	0	0	0	3	3	3	3	3	3	0	3	0	0	0
78	2	2	2	3	2	2	2	3	3	2	2	3	3	2	2	2	2	2	2	2	2	3	2	3
82	1	1	0	3	1	0	2	2	0	1	0	0	3	2	3	3	0	0	0	0	2	1	2	2
86	2	3	3	0	2	2	2	3	3	2	2	3	0	2	2	2	3	0	2	2	2	3	0	3
38	2	2	2	0	2	2	2	2	3	2	2	3	0	2	2	3	3	3	3	3	2	2	2	2
99	3	3	3	3	0	0	2	2	2	2	3	3	3	2	2	2	0	0	3	2	3	2	3	3
78	2	2	1	0	2	2	2	2	3	2	2	2	0	2	2	2	0	1	2	2	0	3	2	2
80	2	0	2	0	0	2	2	3	2	2	2	2	2	3	3	3	3	2	2	2	2	2	2	2
38	2	2	2	3	3	2	2	2	2	2	2	2	3	2	2	2	3	2	2	3	3	3	3	3

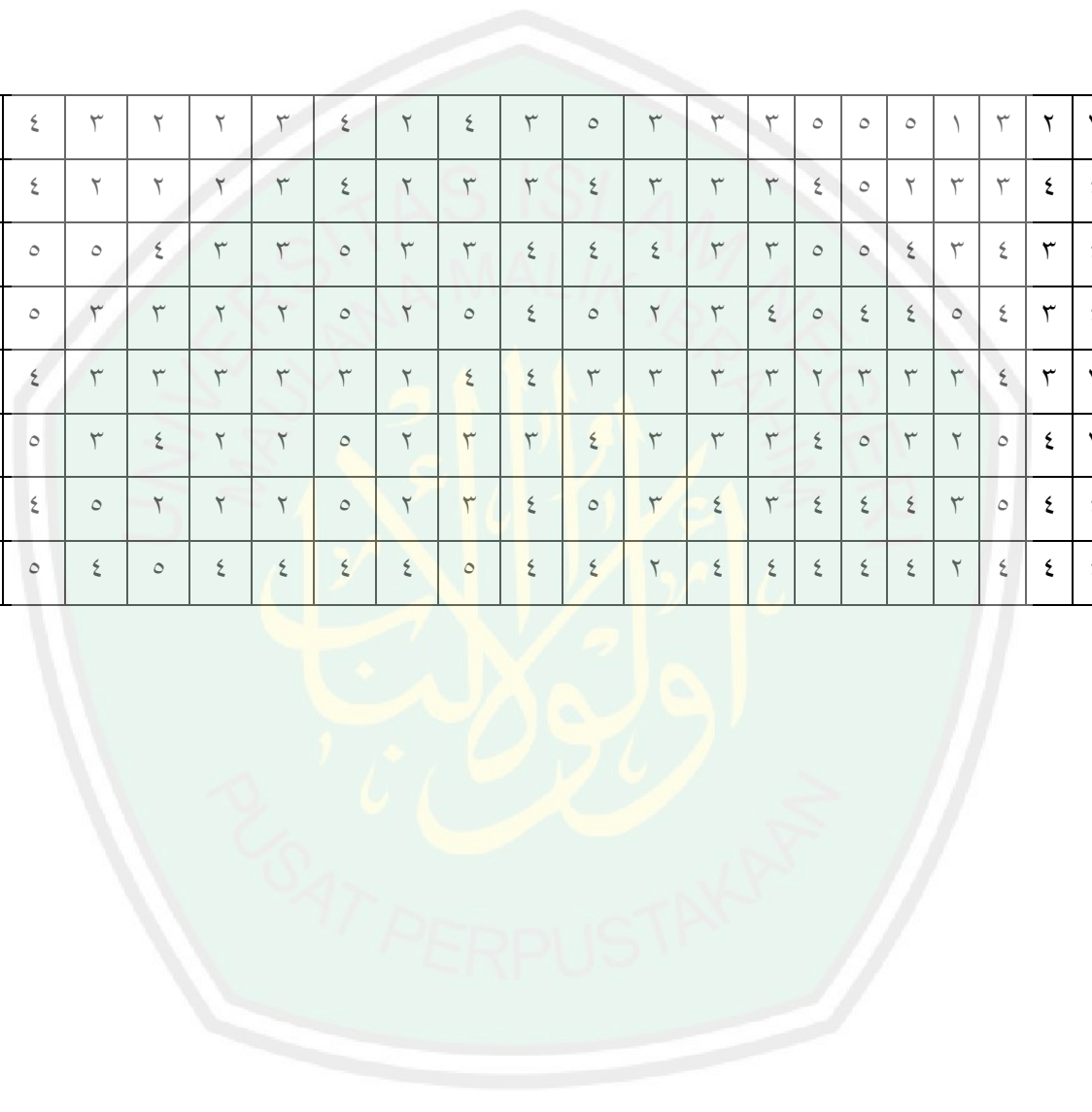
١٠٢	٤	٤	٤	٥	٥	٥	٢	٤	٥	٢	٤	٤	٥	٥	٥	٥	٤	٥	٤	٤	٤	٢	٢	٥	
٩٢	٥	٥	٢	٥	٥	٢	٤	٤	٥	٢	٢	٤	٤	٥	٤	٢	٤	٤	٢	٤	٤	٢	٢	٥	
٨٧	٥	٥	٤	٤	٢	٥	٢	٢	٤	٢	٢	٤	٢	٢	٢	٤	٤	٤	٢	٤	٢	٤	٢	٢	
٤٨	٤	٢	٢	٢	٢	٤	٢	٢	٥	٢	٤	٤	٢	٤	٢	٢	٤	٤	٢	٤	٤	٢	٤	٤	
٨٤	٢	٤	٤	٤	٢	٤	٢	٢	٥	٢	٢	٤	٤	٤	٤	٤	٤	٤	٢	٢	٢	٤	٤	٤	
٤٧	٢	٢	٢	٤	٢	٢	٢	٢	٤	٢	٢	٤	٤	٢	٢	٢	٤	٤	٢	٢	٢	٤	٤	٤	
٨٤	٥	٢	٤	٤	٢	٢	٢	٢	٥	١	٤	٤	٥	٢	٢	٢	٤	٥	٢	٢	٤	٥	٤	٢	
٧٩	٢	٢	٤	٤	٢	٢	٢	٤	٤	٢	٢	٤	٤	٢	٤	٤	٢	٢	٤	٢	٢	٢	٢	٤	
٥٨	٢	٢	٢	٤	٢	٤	٢	٤	٤	٢	٢	٤	٥	٢	٢	٤	٤	٤	٤	٤	٤	٢	٢	٤	
٩٦	٤	٤	٤	٤	٤	٤	٢	٢	٥	٢	٤	٥	٤	٢	٤	٢	٤	٤	٤	٤	٤	٤	٢	٤	
٧٧	٢	٢	٤	٤	٢	٢	٢	٢	٢	٢	٢	٤	٤	٤	٤	٤	٢	٤	٢	٤	٢	٢	٤	٤	
٨٥	٢	٤	٤	٥	٢	٢	٢	٢	٤	٢	٢	٤	٤	٢	٤	٢	٥	٥	٢	٤	٤	٢	٥	٤	
٩٦	٢	٤	٥	٥	٤	٢	٢	٢	٤	٢	٢	٥	٥	٤	٥	٥	٤	٥	٤	٢	٤	٤	٥	٤	
٨٧	٢	٢	٢	٥	٤	٤	٢	٢	٥	٢	٤	٤	٥	٤	٢	٢	٤	٤	٢	٤	٤	٢	٤	٤	
٨٥	٢	٤	٤	٤	٤	٥	٢	٢	١	٢	٤	٥	٤	٤	٤	٤	٢	٢	٢	٤	٤	٢	٤	٤	
٧٢	٢	٢	٢	٤	٢	٢	٢	٢	٢	٢	٤	٤	٥	٤	٢	٢	٢	٢	٢	٤	٤	٢	٢	٤	





٨٨	٣	٣	٥	٥	٢	٣	٢	٣	٤	٢	٤	٤	٥	٣	٣	٣	٥	٥	٤	٣	٤	٥	٥	٣	
٨٦	٣	٤	٤	٥	٣	٤	٢	٢	٥	٢	٤	٤	٥	٣	٤	٣	٥	٤	٢	٣	٣	٤	٤	٤	
٩٤	٤	٥	٤	٥	٥	٤	٣	٣	٤	٣	٤	٥	٤	٣	٤	٤	٢	٤	٤	٤	٤	٤	٤	٤	
٩٤	٤	٥	٤	٥	٥	٤	٣	٣	٤	٣	٤	٥	٤	٣	٤	٤	٤	٤	٢	٤	٤	٤	٤	٤	
٩٣	٣	٤	٣	٥	٥	٤	٣	٣	٥	٣	٤	٥	٣	٣	٤	٣	٥	٥	٤	٣	٤	٤	٥	٥	
٨٩	٤	٣	٤	٥	٥	٣	٣	٣	٥	٣	٣	٤	٥	٤	٤	٤	٥	٤	٢	٤	٤	٣	٤	٤	
٩٨	٤	٤	٥	٥	٤	٥	٣	٣	٥	٢	٥	٤	٥	٣	٤	٤	٤	٤	٥	٤	٣	٤	٤	٤	
٦٨	٢	٣	٢	٥	٣	٤	٢	٣	٣	٢	٢	٣	٤	٣	٣	٢	٢	٢	٣	٢	٣	٣	٣	٣	
٧٦	٢	٢	٤	٤	٤	٤	٢	٢	٢	٢	٢	٤	٤	٤	٤	٤	٥	٢	٢	٤	٤	١	٤	٤	
٨٩	٤	٣	٣	٥	٥	٤	٢	٢	٣	٢	٤	٥	٥	٣	٣	٣	٥	٥	٤	٢	٥	٤	٥	٣	
٧٧	٢	٣	٤	٥	٢	٤	٢	٣	٤	٢	٣	٣	٤	٣	٣	٣	٤	٤	٢	٢	٤	٤	٤	٣	
٩٦	٤	٥	٥	٥	٤	٤	٤	٣	٣	٣	٤	٤	٥	٤	٤	٤	٥	٤	٤	٣	٥	٣	٣	٤	
٨١	٤	٥	٥	٥	٤	٢	٢	٢	٢	٢	٢	٤	٥	٢	٢	٥	٥	٣	٢	٢	٤	٣	٤	٤	
٧٨	٢	٣	٤	٥	٢	٣	٢	٣	٤	٣	٣	٤	٤	٣	٣	٣	٣	٣	٣	٤	٣	٣	٤	٤	
٧١	٣	٣	٣	٥	٢	٣	٢	٣	٣	٢	٢	٣	٤	٣	٢	٣	٢	٤	٣	٢	٣	٤	٣	٣	
٨٨	٥	٤	٢	٤	٥	٥	٣	٣	٥	٢	٣	٤	٥	٣	٣	٣	٣	٥	٤	٤	٣	٣	٣	٣	

٧٩	٤	٤	٣	٤	٣	٢	٢	٣	٤	٢	٤	٣	٥	٣	٣	٣	٥	٥	٥	١	٣	٢	٣	٣	
٧٨	٤	٤	٤	٤	٢	٢	٢	٣	٤	٢	٣	٣	٤	٣	٣	٣	٤	٥	٢	٣	٢	٤	٤	٢	
٣٤	٤	٥	٣	٥	٥	٤	٣	٣	٥	٢	٢	٤	٤	٢	٣	٥	٥	٤	٢	٤	٢	٤	٥		
١٩	٤	٤	٥	٥	٣	٣	٢	٢	٥	٢	٥	٤	٥	٢	٢	٤	٥	٤	٥	٤	٤	٢	٤		
٤٧	٢	٣	٣	٤	٣	٣	٣	٣	٣	٢	٤	٤	٢	٢	٢	٢	٢	٢	٢	٢	٤	٢	٤		
٨٢	٤	٤	٢	٥	٣	٤	٢	٢	٥	٢	٣	٤	٤	٢	٢	٢	٤	٥	٢	٢	٥	٤	٤		
٨٤	٢	٣	٤	٤	٥	٢	٢	٢	٥	٢	٣	٤	٥	٣	٤	٤	٤	٤	٢	٢	٥	٤	٢		
٧٩	٤	٤	٥	٥	٤	٥	٤	٤	٤	٤	٥	٤	٤	٢	٤	٤	٤	٤	٢	٤	٤	٤	٥		















الملحق ٧- : الإختبار الصدقي من العامل الداخلي

P52	Pearson Correlation	.629**
	Sig. (2-tailed)	.000
	N	180
P61	Pearson Correlation	.525**
	Sig. (2-tailed)	.000
	N	180
P62	Pearson Correlation	.523**
	Sig. (2-tailed)	.000
	N	180
P63	Pearson Correlation	.437**
	Sig. (2-tailed)	.000
	N	180
P71	Pearson Correlation	.530**
	Sig. (2-tailed)	.000
	N	180
P72	Pearson Correlation	.589**
	Sig. (2-tailed)	.000
	N	180
P81	Pearson Correlation	.542**
	Sig. (2-tailed)	.000
	N	180
P82	Pearson Correlation	.500**
	Sig. (2-tailed)	.000
	N	180
P91	Pearson Correlation	.267**
	Sig. (2-tailed)	.000
	N	180
P92	Pearson Correlation	.351**

	Sig. (2-tailed)	.000
	N	180
P93	Pearson Correlation	.485**
	Sig. (2-tailed)	.000
	N	180
P94	Pearson Correlation	.426**
	Sig. (2-tailed)	.000
	N	180
**. Correlation is significant at the 0.01 level (2-tailed).		

الملحق - ٨: الإختبار الصدقي من العامل الخارجي

Correlations		
		X1
P11	Pearson Correlation	.479**
	Sig. (2-tailed)	.000
	N	180
P12	Pearson Correlation	.383**
	Sig. (2-tailed)	.000
	N	180
P21	Pearson Correlation	.529**
	Sig. (2-tailed)	.000
	N	180
P22	Pearson Correlation	.258**
	Sig. (2-tailed)	.000
	N	180
P31	Pearson Correlation	.487**
	Sig. (2-tailed)	.000
	N	180
P32	Pearson Correlation	.326**

	Sig. (2-tailed)	.000
	N	180
P41	Pearson Correlation	.427**
	Sig. (2-tailed)	.000
	N	180
P51	Pearson Correlation	.505**
	Sig. (2-tailed)	.000
	N	180
P61	Pearson Correlation	.399**
	Sig. (2-tailed)	.000
	N	180
P71	Pearson Correlation	.553**
	Sig. (2-tailed)	.000
	N	180
P72	Pearson Correlation	.485**
	Sig. (2-tailed)	.000
	N	180
P81	Pearson Correlation	.533**
	Sig. (2-tailed)	.000
	N	180
P82	Pearson Correlation	.359**
	Sig. (2-tailed)	.000
	N	180
P91	Pearson Correlation	.386**
	Sig. (2-tailed)	.000
	N	180
P92	Pearson Correlation	.284**
	Sig. (2-tailed)	.000
	N	180
P101	Pearson Correlation	.195**

	Sig. (2-tailed)	.009
	N	180
P111	Pearson Correlation	.433**
	Sig. (2-tailed)	.000
	N	180
P112	Pearson Correlation	.398**
	Sig. (2-tailed)	.000
	N	180
P121	Pearson Correlation	.554**
	Sig. (2-tailed)	.000
	N	180
P131	Pearson Correlation	.536**
	Sig. (2-tailed)	.000
	N	180
P141	Pearson Correlation	.412**
	Sig. (2-tailed)	.000
	N	180
P142	Pearson Correlation	.416**
	Sig. (2-tailed)	.000
	N	180
P151	Pearson Correlation	.506**
	Sig. (2-tailed)	.000
	N	180
P152	Pearson Correlation	-.212**
	Sig. (2-tailed)	.004
	N	180
P161	Pearson Correlation	-.254**
	Sig. (2-tailed)	.001
	N	180

P171	Pearson Correlation	.403**
	Sig. (2-tailed)	.000
	N	180
P172	Pearson Correlation	.201**
	Sig. (2-tailed)	.007
	N	180
P181	Pearson Correlation	.409**
	Sig. (2-tailed)	.000
	N	180
P191	Pearson Correlation	.410**
	Sig. (2-tailed)	.000
	N	180
P201	Pearson Correlation	.315**
	Sig. (2-tailed)	.000
	N	180
**. Correlation is significant at the 0.01 level (2-tailed).		

الملحق - ٩: الإختبار الثباتي عن العامل الداخلي

#### Reliability Statistics

Cronbach's Alpha	N of Items
.828	24

#### Item-Total Statistics

	Scale Mean if Item Deleted	Scale Variance if Item Deleted	Corrected Item-Total Correlation	Cronbach's Alpha if Item Deleted
P11	79.29	64.846	.510	.816
P12	79.51	67.436	.289	.825

P13	79.37	69.174	.153	.831
P21	79.50	67.022	.300	.825
P22	79.70	66.625	.341	.823
P31	79.66	66.225	.336	.824
P32	78.93	67.565	.225	.829
P33	79.08	66.117	.342	.823
P41	79.62	64.875	.499	.817
P42	79.66	64.506	.587	.814
P43	79.86	67.443	.407	.821
P51	78.66	69.454	.138	.831
P52	79.25	64.356	.572	.814
P61	79.50	64.911	.447	.819
P62	80.47	65.915	.458	.819
P63	78.86	66.281	.354	.823
P71	79.98	66.341	.472	.819
P72	80.38	65.523	.534	.816
P81	79.30	64.032	.457	.818
P82	79.29	64.251	.403	.821
P91	78.33	69.596	.208	.827
P92	79.43	67.677	.266	.826
P93	79.55	65.936	.410	.820
P94	79.78	66.129	.335	.824

الملحق - ١٠ : الإختبار الثباتي عن العامل الخارجي

### Reliability Statistics

Cronbach's Alpha	N of Items
.770	30

Item-Total Statistics				
	Scale Mean if Item Deleted	Scale Variance if Item Deleted	Corrected Item-Total Correlation	Cronbach's Alpha if Item Deleted
P11	100.48	67.581	.397	.758
P12	100.41	69.070	.296	.763
P21	102.06	67.398	.460	.755
P22	101.56	70.349	.143	.773
P31	100.67	67.542	.409	.757
P32	100.62	70.159	.244	.766
P41	100.73	68.087	.337	.761
P51	100.10	67.431	.430	.756
P61	102.13	69.256	.323	.762
P71	100.01	67.715	.493	.755
P72	99.93	68.945	.426	.758
P81	100.31	67.054	.460	.754
P82	100.58	70.033	.286	.764
P91	100.55	69.389	.308	.763
P92	100.53	70.776	.203	.767
P101	100.39	71.849	.109	.772
P111	100.64	68.266	.348	.760
P112	100.62	68.819	.312	.762
P121	100.05	67.154	.488	.754
P131	100.51	67.715	.472	.755

P141	100.80	68.362	.321	.762
P142	100.38	68.662	.334	.761
P151	101.34	68.685	.447	.757
P152	101.47	77.882	-.308	.796
P161	101.61	78.284	-.344	.796
P171	100.71	68.989	.322	.762
P172	100.73	71.663	.108	.773
P181	100.98	69.195	.335	.761
P191	101.21	69.374	.339	.761
P201	101.31	69.901	.220	.767

الملحق - ١١ : تحليل البيانات

#### Descriptive Statistics

	N	Minimum	Maximum	Mean	Std. Deviation
x1	180	60	104	82.84	8.477
x2	180	84	132	103.64	8.648
Hasil Belajar	180	5	100	66.50	19.530
Valid N (listwise)	180				

#### Model Summary

Model	R	R Square	Adjusted R Square	Std. Error of the Estimate
1	.187 <sup>a</sup>	.035	.024	.98784796

a. Predictors: (Constant), (x2), (x1)

**ANOVA<sup>b</sup>**

Model		Sum of Squares	df	Mean Square	F	Sig.
1	Regression	6,276	2	3,138	3,216	.042 <sup>a</sup>
	Residual	172,724	177	.976		
	Total	179,000	179			

a. Predictors: (Constant), (x2), (x1)

b. Dependent Variable: Hasil Belajar

**Coefficients<sup>a</sup>**

Model		Unstandardized Coefficients		Standardized Coefficients	t	Sig.	Correlations			Collinearity Statistics	
		B	Std. Error	Beta			Zero-order	Partial	Part	Tolerance	VIF
1	(Constant)	-2.929E-15	.074		.000	1,000					
	(x1)	.246	.101	.246	2,443	.016	.167	.181	.180	.539	1,855
	(x2)	-.117	.101	-.117	-1,159	.248	.050	-.087	-.086	.539	1,855

a. Dependent Variable: Hasil Belajar

الملحق - ١٢ : نتائج تعلم اللغة العربية



DAFTAR NILAI HARIAN BIDANG STUDI **BAHASA ARAB**  
**MADRASAH TSANAWIYAH NEGERI 1 MOJOKERTO**  
 TAHUN PELAJARAN 2017 - 2018

SEMESTER : GENAP

KELAS : VII A

Wali Kelas : Ika Sevia

NO.	INDUK	NAMA	L/P	في البيت					NR	من يوم الأسرة					UTS	UAS	NR
				المحفوظة	القرآن	التدريب	الامتحان	المرجعة		المحفوظة	القرآن	التدريب	الامتحان	المرجعة			
1	(2)	ACHMAD DACHLAN SALIM	L	80	90	90	90	100		80	80	80	80	80	93		
2		ADINDA AZKA AITA	P	80	90	90	90	100		80	80	80	80	80	93		
3		AGGE DYRGA SASMINTAR	L	80	90	90	90	100		80	80	80	80	80	93		
4		AHMAD FALAH AL AKBAR	L	80	90	90	90	100		80	80	80	80	80	93		
5		AHMAD NUR AZIZ RONGGO WA	L	80	90	90	90	100		80	80	80	80	80	93		
6		ALYA ARINJANI	P	80	90	90	90	100		80	80	80	80	80	93		
7		ARIFAH ROSYIDAH AVICIENNA	P	80	90	90	90	100		80	80	80	80	80	93		
8		AULIYA SHOFA'UNNIDA	P	80	90	90	90	100		80	80	80	80	80	93		
9		BALQIS RAFI ATHALLAH	P	80	90	90	90	100		80	80	80	80	80	93		
10		CHINTYA PUTRI SUSANTI	P	80	90	90	90	100		80	80	80	80	80	93		
11		CINTYA NOVA SAVITRI	P	80	90	90	90	100		80	80	80	80	80	93		
12		ERLITA FEBRIANA	P	80	90	90	90	100		80	80	80	80	80	93		
13		FLADYANA PUTRI	P	80	90	90	90	100		80	80	80	80	80	93		
14		HAFIZHAH ANNA SYAHIRA	P	80	90	90	90	100		80	80	80	80	80	93		
15		ILHAM IMTIYAZIL ILMI	L	80	90	90	90	100		80	80	80	80	80	93		
16		IMELDA AMALIA	P	80	90	90	90	100		80	80	80	80	80	93		
17		ISNAINI KHAMILATUL AZZAHRO	P	80	90	90	90	100		80	80	80	80	80	93		
18		IZZATUL AZIZAH	P	80	90	90	90	100		80	80	80	80	80	93		
19		JUFH RUFH AL MAIDAH	P	80	90	90	90	100		80	80	80	80	80	93		
20		KHOIRUL BARIYAH	P	80	90	90	90	100		80	80	80	80	80	93		
21		KHUSNA ALFATIKHA	P	80	90	90	90	100		80	80	80	80	80	93		
22		LAILIYAH MA'RIFAH	P	80	90	90	90	100		80	80	80	80	80	93		
23		LUTFIA RAHMAWATI	P	80	90	90	90	100		80	80	80	80	80	93		
24		MOCHAMAD KEVIN ARDIANSYA	L	80	90	90	90	100		80	80	80	80	80	93		
25		MOHAMMAD IMAMUDDIN NA	L	80	90	90	90	100		80	80	80	80	80	93		
26		MUHAMMAD BAHRUL ILMI	L	80	90	90	90	100		80	80	80	80	80	93		
27		NELA AMELIA MAHARANI	P	80	90	90	90	100		80	80	80	80	80	93		
28		NURUL HIDAYAH	P	80	90	90	90	100		80	80	80	80	80	93		
29		PUTRI MAULIDAYATUL AZIZ	P	80	90	90	90	100		80	80	80	80	80	93		
30		SEKAR AYU PRAMUDYA	P	80	90	90	90	100		80	80	80	80	80	93		
31		SILVIA ROUDHOTUL JANNAH	P	80	90	90	90	100		80	80	80	80	80	93		
32		SINTIA FEBRIANI	P	80	90	90	90	100		80	80	80	80	80	93		
33		VINAYATUL MAULA	P	80	90	90	90	100		80	80	80	80	80	93		
34		WANDA HAMIDAH	P	80	90	90	90	100		80	80	80	80	80	93		
35		YOGA RAMADHANI ANJATI	L	80	90	90	90	100		80	80	80	80	80	93		
36		YULIANA VIVI ANGGRAENI	P	80	90	90	90	100		80	80	80	80	80	93		

Guru Bidang Studi

Dra. Quratul Ain









DAFTAR NILAI HARIAN BIDANG STUDI  
**MADRASAH TSANAWIYAH NEGERI 1 MOJOKERTO**  
 TAHUN PELAJARAN 2017 - 2018

STER : GENAP

KE-AS : VII E

Wali Kelas : Quratul Ain

INDUK	NAMA	L/P	التحصيل اليومي					NR	التحصيل من يوم الأسرة					NR	UTS	UAS	NR
			التفكير	المخاطبة	القراءة	التدريب	الامتحان		التفكير	المخاطبة	القراءة	التدريب	الامتحان				
	AGUS AKHMAD AKBAR	L	95	90	90	90	90										
	AHMAD FIKRI AL KHASANI	L	90	90	90	90	90										
	AISYAH MUFIDHA	P	95	90	90	90	90										
	AKHMAD RICKY SETYAWAN	L	90	90	90	90	90										
	ALVIN SANATIN	P	95	90	90	90	90										
	ANA AULIA TAUREZA	P	95	90	90	90	90										
	ANDRIAN BINTORO SAPUTRA	L	90	90	90	90	90										
	ANGGI DWI FITRIANSYAH	P	90	90	90	90	90										
	AULIA RIZKY AMALIA	P	90	90	90	90	90										
	BAGAS BAYU PRATAMA	L	90	90	90	90	90										
	BIMA ADITIYAH	L	90	90	90	90	90										
	ESTI AINUN JAIRIYAH	P	90	90	90	90	90										
	FASIHATULLISAN	P	90	90	90	90	90										
	GELEGAR BHEKTI LINTAR PAMU	L	90	90	90	90	90										
	IMAM HULAIFI	L	90	90	90	90	90										
	JAZA PUTRI RAFSANJANI	P	90	90	90	90	90										
	KARIMA NUR MAULIDIYA	P	95	90	90	90	90										
	MOHAMMAD KAKA AL AKBAR	L	90	90	90	90	90										
	MOHAMMAD RASYID HARDIAN	L	90	90	90	90	90										
	MUHAMMAD IOBAL ALFIANSYA	L	90	90	90	90	90										
	NAILI LAILATUL MAQHFIROH	P	95	90	90	90	90										
	NANDA ZAKIYYATULAMALIYAH	P	90	90	90	90	90										
	NILA CAHAYA PUTRI	P	90	90	90	90	90										
	NUR HALIMATUS SYA'DIYAH	P	90	90	90	90	90										
	PUTRA AMANULLAH AL BAIHAC	L	90	90	90	90	90										
	ROBIATUL ROHMADANIYAH	P	90	90	90	90	90										
	RYAN EKA PRASTYA	L	90	90	90	90	90										
	RYAN RIZKY HIDAYAT	L	90	90	90	90	90										
	SHOFY NUR RIZKY SYARIFAH SH	P	90	90	90	90	90										
	SITI FATIMATUL AROFAH	P	90	90	90	90	90										
	SYIFHA AULIA WARDHANA	P	90	90	90	90	90										
	TASYA TITANICA OCTAVIA	P	90	90	90	90	90										
	ZAHROTUL LAILA	P	90	90	90	90	90										
	ZANIETA FIRIATULLAH ASMARA	P	90	90	90	90	90										
	ZUKHROTUL UKHLUQIYAH	P	90	90	90	90	90										
	ZULFI ISTIGHFARA	P	90	90	90	90	90										

توقيع

توقيع

Guru Bidang Studi

Dra. Quratul Ain





DAFTAR NILAI HARIAN BIDANG STUDI  
**MADRASAH TSANAWIYAH NEGERI 1 MOJOKERTO**  
 TAHUN PELAJARAN 2017 - 2018

STER : GENAP

KELAS : VII G

Wali Kelas : Santosa

INDUK	NAMA	L/P	العنوان						في البيت			من يوم الأسرة			UTS	UAS	NR		
			النفس	القراءة	التدريب	الامتحان	المرحلة	NR	النفس	القراءة	التدريب	الامتحان	المرحلة	NR				النفس	القراءة
+	AFIFAH ZIYADATUL KHOIROH	P	80	80	90	95	95	95	75	80	90								
+	AFUZA MUMTAZ PUSPADILLA	P	70	80	90	95	95	95	80	85	90								
	ALDO RAHMATULLAH	L	70	60	80	85	95	95	80	85	90								
+	AMANDA PUSPITA SARI	P	90	80	90	95	95	95	80	85	90								
+	ARUM AGENG PURE SARI	P	70	80	80	85	95	95	80	85	90								
	DEA ANDHARA SEPTIANY	P	60	60	75	80	90	95	80	85	90								
	DIMAS ARYA MAHENDRA	L	70	80	90	95	95	95	75	80	90								
	EDELWEYS IMEYDA AZZAHRA	P	80	70	80	85	95	95	80	85	90								
+	FIYA ANNAFISA AZKAN NABILA	P	90	90	85	95	95	95	75	80	90								
	GALUH FIRMANSYAH	L	60	70	80	85	95	95	80	85	90								
	ISHA PUJA SHOLICHAH	P	60	80	90	95	95	95	80	85	90								
	KEVYN VEGHA WIRANTA	L	70	60	70	80	80	80	70	75	80								
	MIRZEDA SELLY RUSWAHYUDI	P	80	60	70	80	80	80	80	85	90								
	MOCHAMAT FAISAL HARTA RA	L	70	70	75	80	80	80	80	85	90								
	MOCHAMMAD ALDI PRASETIYO	L	70	70	70	75	80	80	80	85	90								
	MOHAMMAD RIZQI KHOIRIANS	L	70	80	80	85	95	95	80	85	90								
	MOHAMMAD ZHAKY RIZKY AKE	L	70	80	80	85	95	95	80	85	90								
	MUHAMMAD AFFUDDIN	L	70	70	75	80	80	80	80	85	90								
DRS	MUHAMMAD ALFA KHOIRURRO	L	70	90	80	85	95	95	80	85	90								
	MUHAMMAD ARDIANSYAH	L	70	60	65	80	85	95	80	85	90								
	MUHAMMAD ARIS WAHYUDI	L	80	80	80	85	95	95	80	85	90								
	MUHAMMAD MAHMUD NUR S	L	60	60	75	80	80	80	80	85	90								
	MUHAMMAD RAFLY MAULANA	L	60	80	75	80	80	80	80	85	90								
	MUKHLISA AGUSTIN	P	80	80	80	85	95	95	80	85	90								
	NAJWA NABILLA	P	80	80	80	85	95	95	80	85	90								
	NAVY SEALVYA AYU JALAPUTRI	P	70	80	80	85	95	95	80	85	90								
+	RAHMA AGUSTI NINGTYAS	P	80	90	80	85	95	95	80	85	90								
	REVALINA CINTYA AURELIA	P	80	80	80	85	95	95	80	85	90								
	RIRI SARI NAVITA	P	80	80	80	85	95	95	80	85	90								
	RIZKY RIZALDY ARMANDA PUTR	L	60	60	75	80	80	80	80	85	90								
	ROBI'AH AL ADAWIYAH	P	80	80	80	85	95	95	80	85	90								
+	SAFFA SALSABILA	P	70	80	80	85	95	95	80	85	90								
	SYALINI DWI DESYASARI KUNCC	P	60	60	60	65	75	80	80	85	90								
	SYARIFAH FATIMATUZZAHRO	P	80	80	80	85	95	95	80	85	90								
	WAHYU INDRA ADITYA	L	70	60	70	75	80	80	80	85	90								
+	YUNINDA RACHMAWATI	P	80	80	80	85	95	95	80	85	90								

الحفظ  
 الك  
 الك  
 الك  
 الك  
 الك

Guru Bidang Studi

Dra. Quratul Ain





الملحق - ١٣ : ملفّ البحث



KEMENTERIAN AGAMA REPUBLIK INDONESIA  
UNIVERSITAS ISLAM NEGERI MAULANA MALIK IBRAHIM MALANG  
FAKULTAS ILMU TARBIYAH DAN KEGURUAN  
Jalan Gajayana 50, Telepon (0341) 552398 Faximile (0341) 552398 Malang  
[http:// fitk.uin-malang.ac.id](http://fitk.uin-malang.ac.id). email : [fitk@uin\\_malang.ac.id](mailto:fitk@uin_malang.ac.id)

Nomor : 1250 /Un.03.1/TL.00.1/04/2018  
Sifat : Penting  
Lampiran : -  
Hal : Izin Penelitian

23 April 2018

Kepada  
Yth. Kepala MTsN 1 Mojokerto  
di  
Mojokerto

*Assalamu'alaikum Wr. Wb.*

Dengan hormat, dalam rangka menyelesaikan tugas akhir berupa penyusunan skripsi mahasiswa Fakultas Ilmu Tarbiyah dan Keguruan (FITK) Universitas Islam Negeri Maulana Malik Ibrahim Malang, kami mohon dengan hormat agar mahasiswa berikut:

Nama : Lailis Eptiq Wahna  
NIM : 14150053  
Jurusan : Pendidikan Bahasa Arab (PBA)  
Semester - Tahun Akademik : Genap - 2017/2018  
Judul Skripsi : Faktor-Faktor yang Mempengaruhi Hasil Belajar Siswa dalam Bidang Bahasa Arab di Madrasah Tsanawiyah Negeri 1 Mojokerto  
Lama Penelitian : April 2018 sampai dengan Juni 2018 (3 bulan)

diberi izin untuk melakukan penelitian di lembaga/instansi yang menjadi wewenang Bapak/Ibu.

Demikian, atas perkenan dan kerjasama Bapak/Ibu yang baik disampaikan terima kasih.

*Wassalamu'alaikum Wr. Wb.*



Wakil Dekan Bidang Akademik

Dr. Muhammad Walid, MA  
NIP. 19730823 200003 1 002

Tembusan :

1. Yth. Ketua Jurusan PBA
2. Arsip



KEMENTERIAN AGAMA REPUBLIK INDONESIA  
KANTOR KEMENTERIAN AGAMA KABUPATEN MOJOKERTO  
MADRASAH TSANAWIYAH NEGERI MOJOSARI

Jalan R.A. Kartini No. 11 Mojosari Telepon (0321) 591141 Kode Pos 61382  
email : [mtsnmojosari@yahoo.com](mailto:mtsnmojosari@yahoo.com)

Nomor : B-456 / Mts.13.11.01 / PP.00.5 / 05 / 2018

05 Mei 2018

Hal : Ijin Penelitian

Yth. Wakil Dekan Bidang Akademik  
Universitas Islam Negeri Maulana Malik Ibrahim  
Malang

Assalamu'alaikum Wr.Wb.

Menindaklanjuti surat Saudara Nomor : 1250/Un.03.1/TL.00.1/04/2018 tanggal 23 April  
2018, tentang Ijin Penelitian Pendidikan a.n.

Nama : Lailis Eptiq Wahna

NIM : 14150053

Semester : VIII (Delapan)

Jurusan/Prodi : Pendidikan Bahasa Arab

Maka dengan ini kami menyatakan untuk menerima dan mengijinkan kegiatan  
penelitian tersebut agar dilaksanakan dengan sebaik-baiknya.

W a s s a l a m ,



Drs. Nurhady M.M.Pd

NIP. 19630522 199203 1 001



KEMENTERIAN AGAMA REPUBLIK INDONESIA  
KANTOR KEMENTERIAN AGAMA KABUPATEN MOJOKERTO  
MADRASAH TSANAWIYAH NEGERI 1 MOJOKERTO  
Jalan R.A. Kartini No. 11 Mojosari Telepon (0321) 591141 Kode Pos 61382  
email : [mtsnojosari@yahoo.com](mailto:mtsnojosari@yahoo.com)

**SURAT KETERANGAN**

Nomor : B- 484 /Mts.13.11.01 /PP.01.2 /05 /2018

Yang bertanda tangan di bawah ini :

nama : Imam Musta'in, S.Pd.I  
NIP. : 19741012 200901 1 012  
pangkat / Gol. : Penata Muda Tk.I, III/b  
jabatan : Kepala Tata Usaha

Menerangkan dengan sebenarnya bahwa :

nama : Lailis Eptiq Wahna  
NIM : 14150053  
semester : VIII  
universitas : UIN Malang  
fakultas : FITK  
jurusan/Prodi : Pendidikan Bahasa Arab

telah melakukan penelitian untuk penulisan skripsi dengan judul: "**Faktor-faktor yang mempengaruhi hasil belajar siswa dalam bidang Bahasa Arab di MTs Negeri 1 Mojokerto**" yang dilaksanakan pada tanggal 4 s.d. 15 Mei 2018.

Demikian Surat Keterangan ini dibuat, untuk dipergunakan sebagaimana mestinya.

Mojokerto, 15 Mei 2018

a.n. Kepala

Kepala Tata Usaha,



**Imam Musta'in, S.Pd.I**  
NIP 19741012 200901 1 012

الملحق - ١٤ : السيرة الذاتية

## السيرة الذاتية



الاسم : ليليس أيتيق وهنا

مكان وتاريخ الميلاد : موجوكيرتو، ٠١ سبتمبر ١٩٩٦

العنوان : موجوكيرتو، جاوى الشرقية

رقم الجول : ٠٨٥٧٩٠٣٤٤٩٣٦

البريد الإلكتروني : lailiseptiq96@gmail.com

المؤهلات العلمية :

العام	الاسم المدرسة
٢٠٠٣	روضة الأطفال دارما وانيتا بورواجاتي، غارا - موجوكيرتو
٢٠٠٩	المدرسة الابتدائية الإسلامية بورواجاتي، غارا - موجوكيرتو
٢٠١٢	المدرسة المتوسطة الإسلامية الحكومية موجوساري - موجوكيرتو
٢٠١٤	المدرسة الثانوية الإسلامية الحكومية موجوساري - موجوكيرتو
٢٠١٨	جامعة مولانا مالك إبراهيم الإسلامية الحكومية مالانج كلية علوم التربية والتعليم قسم تعليم اللغة العربية